



REPÚBLICA ARGENTINA
MINISTERIO DE ECONOMÍA Y FINANZAS PÚBLICAS
INSTITUTO NACIONAL DE ESTADÍSTICA Y CENSOS

Instituto Nacional
de Estadística
y Censos **indec**

ESTIMACIONES TRIMESTRALES DEL BALANCE DE PAGOS Y DE ACTIVOS Y PASIVOS EXTERNOS DE LA REPUBLICA ARGENTINA

2012 – I y II trimestre de 2013



REPÚBLICA ARGENTINA
PRESIDENCIA DE LA NACIÓN
MINISTERIO DE ECONOMÍA Y FINANZAS PÚBLICAS
INSTITUTO NACIONAL DE ESTADÍSTICA Y CENSOS

indec
Instituto Nacional de Estadística y Censos

**ESTIMACIONES TRIMESTRALES DEL
BALANCE DE PAGOS Y DE ACTIVOS
Y PASIVOS EXTERNOS**

2012 – I y II trimestre de 2013

© QUEDA HECHO EL DEPÓSITO DE LA LEY 11.723
Buenos Aires, Septiembre 2013

PERMITIDA LA REPRODUCCION PARCIAL CON MENCION DE LA FUENTE

INSTITUTO NACIONAL DE ESTADÍSTICA Y CENSOS
DIRECCION NACIONAL DE CUENTAS INTERNACIONALES

Hipólito Yrigoyen 250 8° piso of. 838 B, (1310) Bs. As. Tel. 4349-5668 FAX 4349-5663
Internet: http://www.indec.gov.ar/nuevaweb/cuadros/19/balance_2_trim_13.pdf

Estimaciones trimestrales del balance de pagos y de activos y pasivos externos: año 2012 y dos trimestres de 2013

Contenido	Pág.	
I	Resultados del balance de pagos del segundo trimestre de 2013	4
II	Cuadros estadísticos de las estimaciones del balance de pagos	
1:	Cuadro Resumen	13
	Aperturas de la cuenta corriente	
2:	Exportaciones e importaciones de bienes	14
3:	Servicios	15
4:	Renta de la inversión: intereses y utilidades y dividendos	16
	Aperturas de la cuenta financiera por sector residente	
5:	Sector bancario: Banco Central de la República Argentina	17
5b:	Sector bancario: otras entidades financieras	18
6:	Sector público no financiero	19
6a:	Sector público no financiero: títulos colocaciones	20
6b:	Sector público no financiero: títulos amortizaciones	21
7:	Sector privado no financiero	22
8a:	Préstamos de Organismos Internacionales (ingresos)	23
8b:	Préstamos de Organismos Internacionales (egresos)	24
8c:	Composición de los préstamos del BID y BIRF por destino del financiamiento	25
	Aperturas de la cuenta financiera por concepto	
9	Inversiones directas	26
10	Inversiones en cartera y otras operaciones	27
11	Otras inversiones	28
III	Cuadros estadísticos de las estimaciones de activos y pasivos	
12	Activos de reservas internacionales	29
13	Activos en el exterior del sector privado financiero y no financiero	30
14	Deuda del Gobierno Nacional por título. Desagregación por residencia del tenedor	31
14 bis:	Deuda del Gob Nacional por título post canje. Desagregación por residencia tenedor	32
15:	Cartera de residentes de títulos públicos nacionales emitidos en el exterior	33
16:	Deuda externa bruta por sector residente	34
17:	Perfil de vencimientos de la deuda externa del sector público no financiero y BCRA	35
18:	Perfil de vencimientos de la deuda externa del sector privado no financiero	36
19:	Perfil de vencimientos de la deuda externa del sector financiero	37
20:	Stock de inversiones directas en el país	38
21:	Composición de atrasos	39
	Item de memorandum:	
	Deuda externa del sector público nacional no presentada al canje	40

Nota: El calendario anticipado de publicaciones se encuentra disponible en Internet: <http://www.indec.gov.ar> en solapa servicios. La fecha prevista de publicación de las Estimaciones Trimestrales del Balance de Pagos del tercer trimestre de 2013 es el próximo 20 de diciembre de 2013.

Resultados del balance de pagos del segundo trimestre de 2013 ¹ ²

Cuenta corriente: Superávit en el trimestre de U\$S 650 millones.

Cuenta financiera: Egreso neto en el trimestre de U\$S 3.499 millones.

Variación de reservas internacionales³: Reducción en el trimestre de U\$S 2.711 millones.

Introducción

En el segundo trimestre de 2013 la cuenta corriente registró un ingreso neto de U\$S 650 millones debido a una balanza comercial de bienes y servicios superavitaria en U\$S 3.348 millones compensada parcialmente por un déficit de la cuenta rentas por U\$S 2.628 millones, del cual el 80.5% correspondió al débito de la renta de inversión extranjera directa.

La cuenta financiera presentó en el trimestre un egreso neto de U\$S 3.499 millones, siendo sus principales componentes egresos netos del sector público no financiero y BCRA por U\$S 3.390 millones, del sector privado no financiero por U\$S 227 millones e ingresos netos del sector financiero sin BCRA por U\$S 119 millones.

Las reservas internacionales del BCRA disminuyeron en el trimestre en U\$S 2.711 millones por efecto de las transacciones del balance de pagos.

Principales resultados del balance de pagos - millones de dólares

	2012				año	2013	
	I	II	III	IV		I	II
Cuenta Corriente	-1.257	1.219	691	-709	-57	-2.370	650
Cuenta Financiera	1.496	-32	-1.214	-1.928	-1.679	1.291	-3.499
Reservas Internacionales del BCRA	670	-699	-1.726	-1.549	-3.305	-2.583	-2.711
Errores y Omisiones	430	-1.907	-1.233	1.092	-1.618	-1.507	136

¹ Las estimaciones del balance de pagos incorporan los resultados del canje de deuda pública a partir del segundo trimestre de 2005, lo cual tiene efectos en el saldo de la cuenta corriente y de la cuenta financiera. Cabe aclarar que las estimaciones del balance de pagos a partir del segundo trimestre de 2005 no incluyen intereses devengados sobre la deuda en títulos del gobierno nacional (con no residentes) no ingresada al canje.

Las "unidades vinculadas al PBI" emitidas en el canje de deuda se tratan en el balance como un instrumento financiero derivado; por lo tanto su pago se registra en la cuenta financiera en el cuarto trimestre del año, y su valor de mercado se incluye en la Posición de Inversión Internacional como un pasivo financiero contingente que no constituye deuda.

En el II trimestre de 2010 se incorporaron estimaciones de los flujos generados por el cierre del canje de Deuda Pública realizado a junio de 2010 (Decreto 563/10). Los efectos más importantes se registraron en la cuenta financiera, en colocaciones al valor de emisión de los nuevos títulos Par y Discount y su contrapartida se ve reflejada en cancelaciones de atrasos.

También se incluyó una estimación del pago de las capitalizaciones de intereses y de la colocación del bono Global 2017.

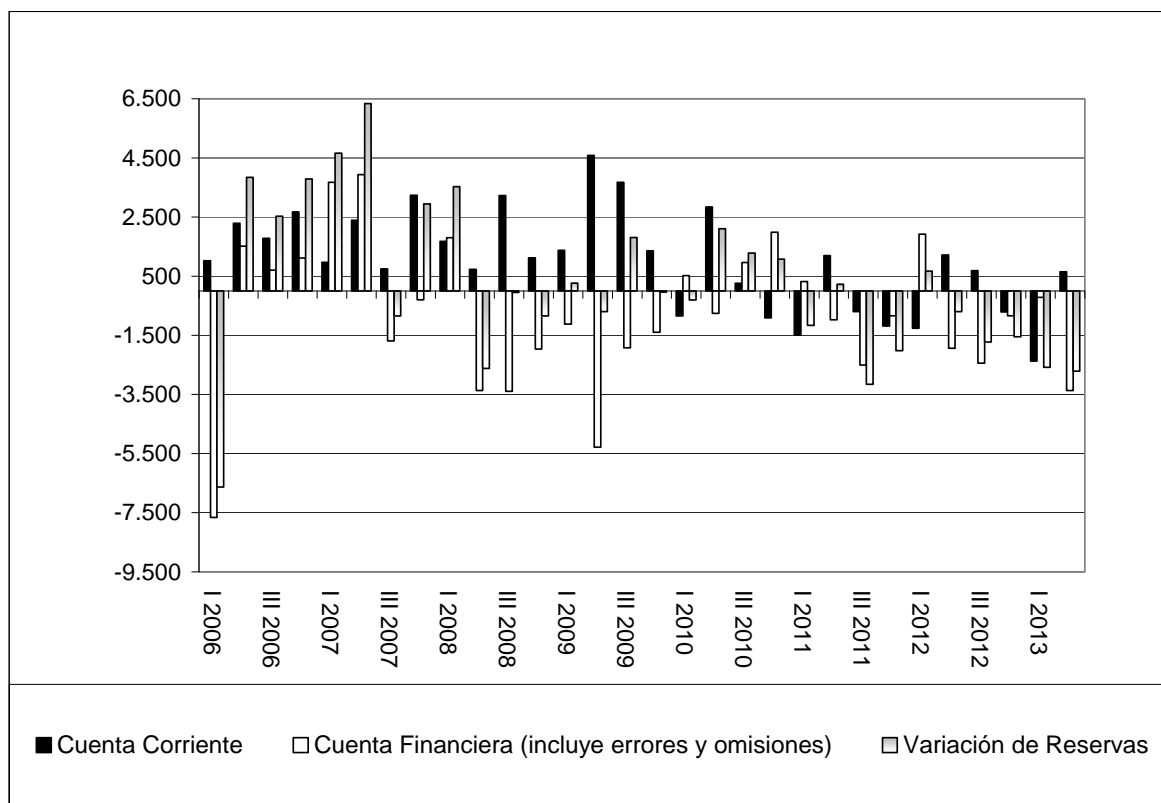
El stock de deuda externa del sector público no financiero incluye, a partir del segundo trimestre de 2010, una estimación de los efectos del cierre del canje de deuda pública realizado en junio del mismo año (Decreto 563/10). La contrapartida de dicha estimación se refleja como una disminución en el ítem de Memorándum por el total de deuda externa no presentada al canje en oportunidad del Decreto 1735/04.

A la fecha de elaboración de los presentes estados estadísticos, no se disponía de la información del SIGADE correspondiente al 2º trimestre 2013 emitida por la Oficina Nacional de Crédito Público, Subsecretaría de Financiamiento, Secretaría de Finanzas, Ministerio de Economía y Finanzas Públicas.

² La suma de los parciales puede no coincidir con el total debido al redondeo de las cifras.

³ Variación de las reservas internacionales del BCRA neta del efecto de la valuación de los tipos de cambio.

Principales componentes del balance de pagos – millones de dólares



Componentes del balance de pagos

Cuenta corriente

Cuenta corriente y sus componentes – millones de dólares

	2do trimestre			1er semestre		
	2013	2012	Variación	2013	2012	Variación
Cuenta corriente	650	1.219	-569	-1.720	-39	-1.681
Mercancías	4.485	4.895	-410	6.491	8.038	-1.547
Exportaciones	23.545	21.143	2.402	40.921	38.968	1.953
Importaciones	19.060	16.248	2.812	34.430	30.931	3.499
Servicios	-1.137	-793	-344	-2.667	-1.906	-761
Exportaciones	3.304	3.570	-266	6.982	7.622	-640
Importaciones	4.441	4.363	78	9.649	9.528	121
Rentas de la inversión	-2.618	-2.749	131	-5.391	-5.918	527
Utilidades y Dividendos	-1.957	-1.969	12	-3.941	-4.302	361
Intereses	-661	-780	119	-1.450	-1.616	166
Otras rentas	-10	-12	2	-20	-24	4
Transferencias corrientes	-70	-122	52	-133	-229	96

Bienes ⁴

Las exportaciones del segundo trimestre de 2013 que alcanzaron U\$S 23.545 millones, aumentaron 11% respecto de igual período del año anterior debido a mayores volúmenes, ya que los precios no observan variaciones a nivel general.

Los rubros de exportación con mayores incrementos en los seis primeros meses de 2013 respecto de igual período de 2012 fueron el complejo oleaginoso (U\$S 738 millones), material de transporte terrestre (U\$S 1.332 millones) y cereales (U\$S 1.022 millones). Las mayores disminuciones en idéntico período correspondieron a combustible y energía (U\$S 661 millones) y productos químicos y conexos (U\$S 477 millones).

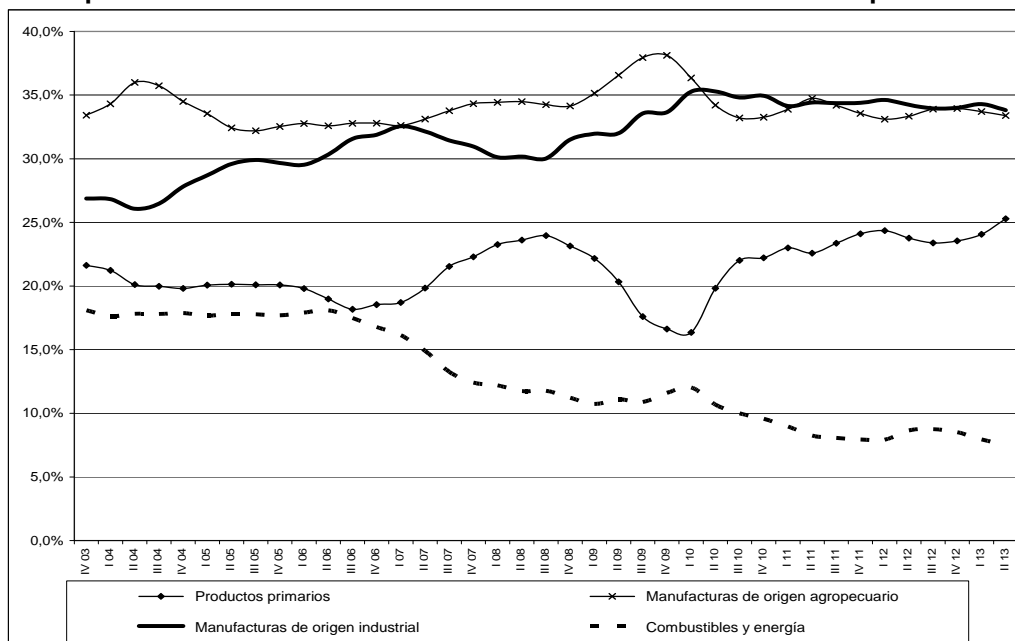
Variaciones porcentuales de valor, precio y cantidad de las exportaciones - acumulado en el primer semestre de 2013 con respecto a igual período de 2012

Exportaciones - Grandes rubros	Valor	Precio	Cantidad
TOTAL	5,0%	1,2%	3,8%
PRODUCTOS PRIMARIOS	20%	10%	9%
MANUFACTURAS DE ORIGEN AGROPECUARIO	2%	8%	-6%
MANUFACTURAS DE ORIGEN INDUSTRIAL	4%	-6%	11%
COMBUSTIBLE Y ENERGÍA	-19%	-13%	-7%

Analizando la evolución de los grandes rubros de exportaciones, considerando para cada período los cuatro últimos trimestres acumulados, a partir de 2003 se observa que a raíz de las políticas de industrialización implementadas se ha verificado un aumento de la participación de las manufacturas de origen industrial (MOI).

En dicho período, las mismas pasaron de representar el 26,9% de las exportaciones totales al 33,8% en el segundo trimestre de 2013, superando el 33,4% de participación de las manufacturas de origen agropecuario (MOA), el 25,3% de los productos primarios (PP), y el 7,5% de los combustibles y energía.

Evolución de la participación de las exportaciones clasificadas por grandes rubros, correspondiente a los últimos cuatro trimestres acumulados a cada período



⁴ Las importaciones de bienes en el balance de pagos se registran por su valor FOB (libre a bordo), en tanto que las "publicaciones de la balanza comercial", se exponen por su valor CIF (Costo, Seguro y Flete).

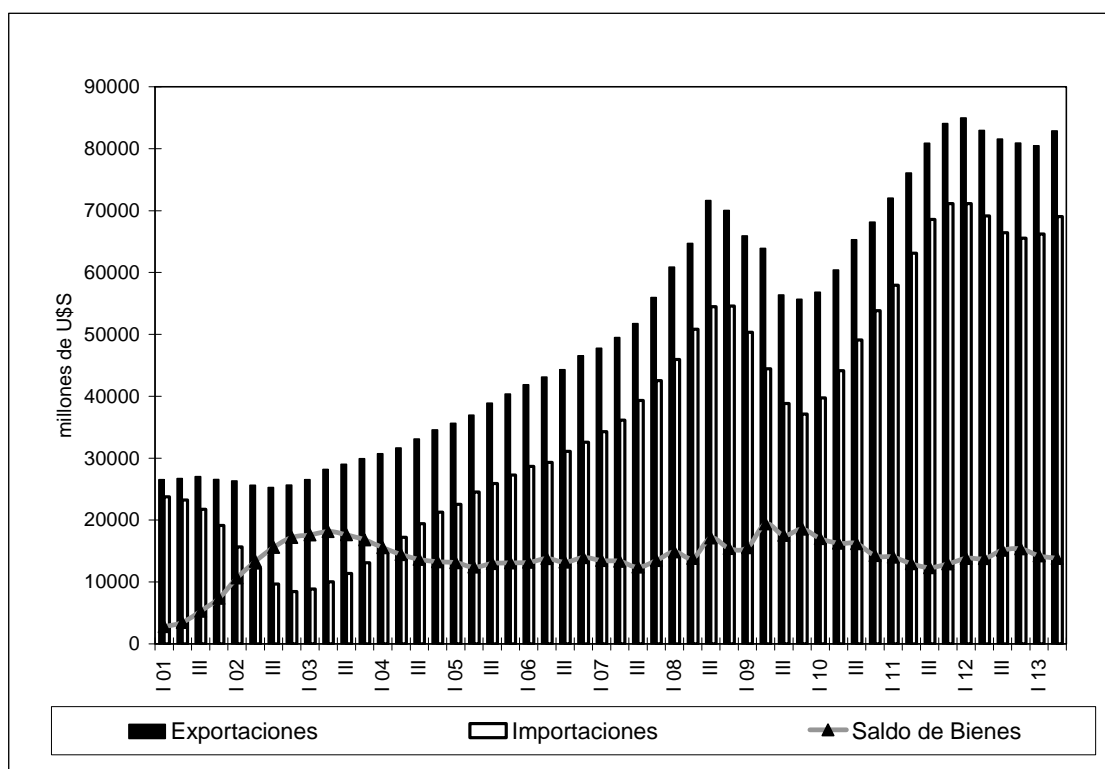
En el segundo trimestre de 2013 se registraron importaciones por U\$S 19.060 millones, mostrando respecto de igual período de 2012 un alza del 17%, impulsadas en mayor medida por incrementos en las cantidades del 15%, en tanto que los precios se incrementaron 2%.

En la clasificación de importaciones por sus usos, todos ellos verificaron incrementos en los seis primeros meses de 2013 respecto de igual período de 2012, resultando un aumento total del 11%, producto de mayores cantidades por 8% y precios por 3%.

**Variaciones porcentuales de valor, precio y cantidad de las importaciones
- acumulado en el primer semestre de 2013 con respecto a igual período de 2012**

Importaciones - Usos	Valor	Precio	Cantidad
TOTAL	11,3%	2,9%	8,1%
BIENES DE CAPITAL	12%	3%	9%
BIENES INTERMEDIOS	1%	-2%	3%
COMBUSTIBLES Y LUBRICANTES	23%	5%	16%
PIEZAS Y ACC.P/BIENES CAP.	14%	3%	10%
BIENES DE CONSUMO	13%	6%	7%
VEHICULOS AUT.DE PASAJEROS	20%	7%	12%

**Exportaciones, importaciones y saldo de la cuenta mercancías
- cuatro trimestres acumulados**



Servicios

En el segundo trimestre de 2013 la cuenta servicios registró un egreso neto por U\$S 1.137 millones, en tanto que en igual período del año anterior, el mismo había sido de U\$S 793 millones, mostrando un incremento de U\$S 344 millones.

Los ingresos declinaron en U\$S 266 millones, afectados principalmente por una disminución de la cuenta viajes en U\$S 125 millones, la cuenta servicios empresariales, profesionales y técnicos por U\$S 97 millones, y la cuenta servicios de informática e información por U\$S 95 millones.

Los egresos se incrementaron en U\$S 78 millones. Las principales cuentas que justifican dicha variación correspondieron a transportes con U\$S 140 millones y regalías por U\$S 137 millones, en tanto que los egresos de la cuenta viajes se contrajeron en U\$S 199 millones.

Renta de la inversión⁵

En el trimestre la cuenta renta de la inversión registró egresos netos estimados en U\$S 2.618 millones, mientras que en igual período del año anterior los mismos habían alcanzado a U\$S 2.749 millones. Por lo tanto, el egreso neto se redujo en U\$S 131 millones.

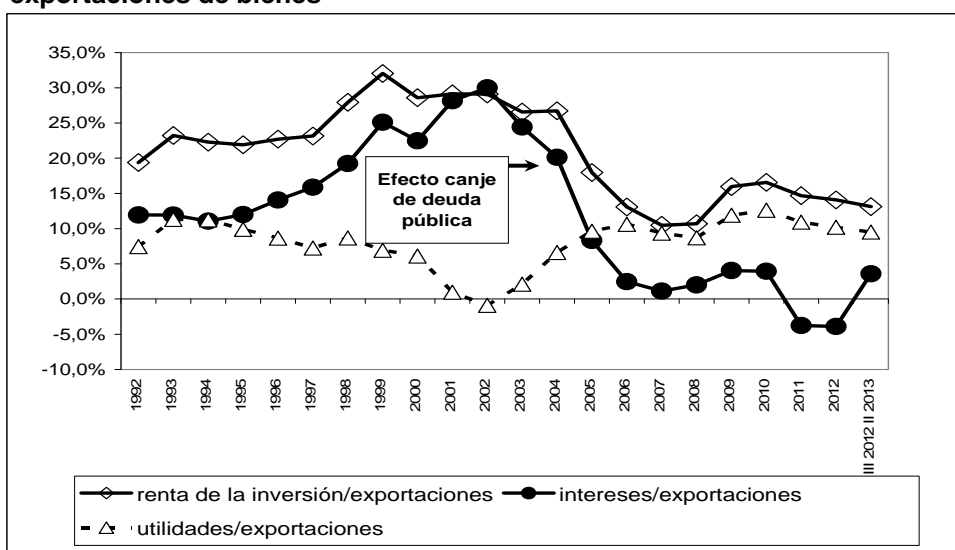
Del total de renta de inversión, U\$S 1.957 millones correspondieron al débito neto de utilidades y dividendos y U\$S 661 millones a intereses. Cabe recordar que tras el canje de deuda pública del año 2005, el egreso neto por utilidades y dividendos (renta de la inversión directa) representa la mayor parte del déficit de la cuenta (75% en el segundo trimestre de 2013).

El débito neto estimado en concepto de utilidades y dividendos del trimestre se mantuvo en niveles similares a los de igual período del año anterior, igual comportamiento tuvieron el débito y el crédito de la cuenta.

En el segundo trimestre de 2013 los egresos netos por intereses se contrajeron en U\$S 119 millones respecto a igual trimestre del año 2012, correspondiendo un aumento de U\$S 61 millones en los ingresos y una disminución de U\$S 58 millones en los egresos.

El coeficiente de la cuenta renta de la inversión (débito neto) en relación a las exportaciones de bienes (acumulado en los últimos cuatro trimestres) se encuentra en la actualidad en el 13%, muy por debajo del 32% que alcanzara en el año 1999. Esta disminución del coeficiente se origina por un incremento relativo de las exportaciones y la caída del débito neto de intereses.

Rentas de la inversión, intereses y utilidades y dividendos en relación con las exportaciones de bienes



⁵ En la publicación del primer trimestre de 2013, se actualizaron las mediciones de dos años anteriores, con la obtención de nueva información proveniente de la compilación de estados contables de las empresas de inversión extranjera directa.

Transferencias corrientes

Se estimó para el segundo trimestre de 2013 un egreso neto de U\$S 70 millones, que se redujo en U\$S 52 millones respecto de igual trimestre del año anterior.

Cuenta financiera

Para el segundo trimestre de 2013 se estimó un egreso neto por la cuenta financiera de U\$S 3.499 millones, en tanto que en igual período de 2012 había alcanzado U\$S 32 millones.

El sector público no financiero y BCRA registró egresos netos por U\$S 3.390 millones, el sector privado no financiero por U\$S 227 millones, en tanto que el sector privado financiero sin BCRA registró ingresos netos por U\$S 119 millones.

Sector público no financiero y BCRA

En el trimestre el sector público no financiero sin BCRA registró egresos netos por U\$S 480 millones. Las operaciones con organismos internacionales del sector público no financiero originaron en el trimestre ingresos netos de capital por U\$S 178 millones, consecuencia de amortizaciones por U\$S 849 millones y desembolsos por U\$S 1.026 millones. Si se consideraran la totalidad de los intereses devengados (U\$S 265 millones), el saldo con organismos internacionales fue negativo en U\$S 87 millones.

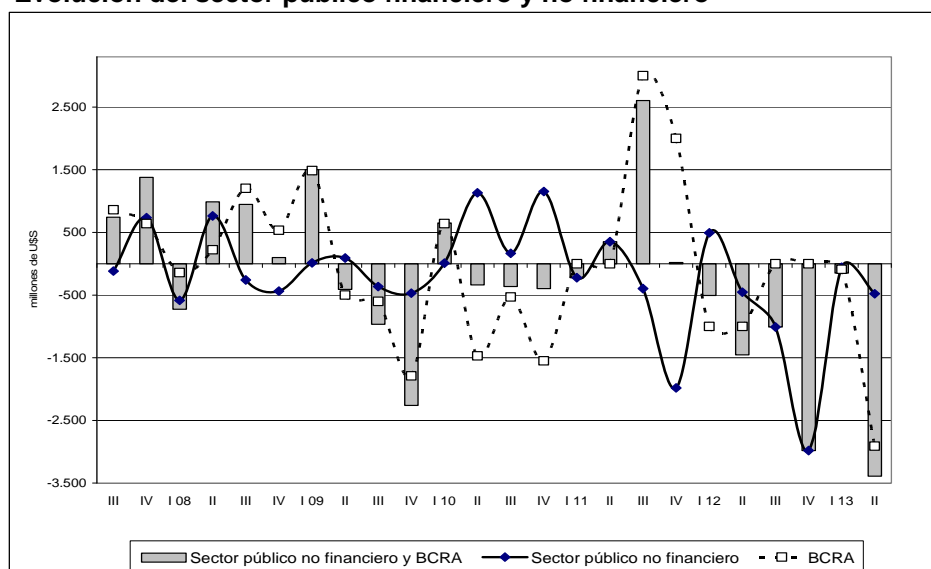
Por su parte, el flujo del trimestre del BCRA respondió a las amortizaciones con organismos internacionales por U\$S 2.910 millones.

Flujo neto con organismos internacionales del sector público no financiero sin BCRA (*) - millones de dólares

	2012				Total 2012	2013	
	1er trim.	2do trim.	3er trim.	4to trim.		1er trim.	2do trim.
Amortizaciones	402	470	405	537	1.813	395	849
Desembolsos (1)	475	345	596	790	2.206	287	1.026
Flujo Neto s/ Int	74	-125	191	254	393	-108	178
Intereses	118	131	115	125	489	127	265
Flujo Neto c/ Int	-44	-256	76	129	-96	-235	-87

(*) Incluye refinanciaciones y atrasos

Evolución del sector público financiero y no financiero



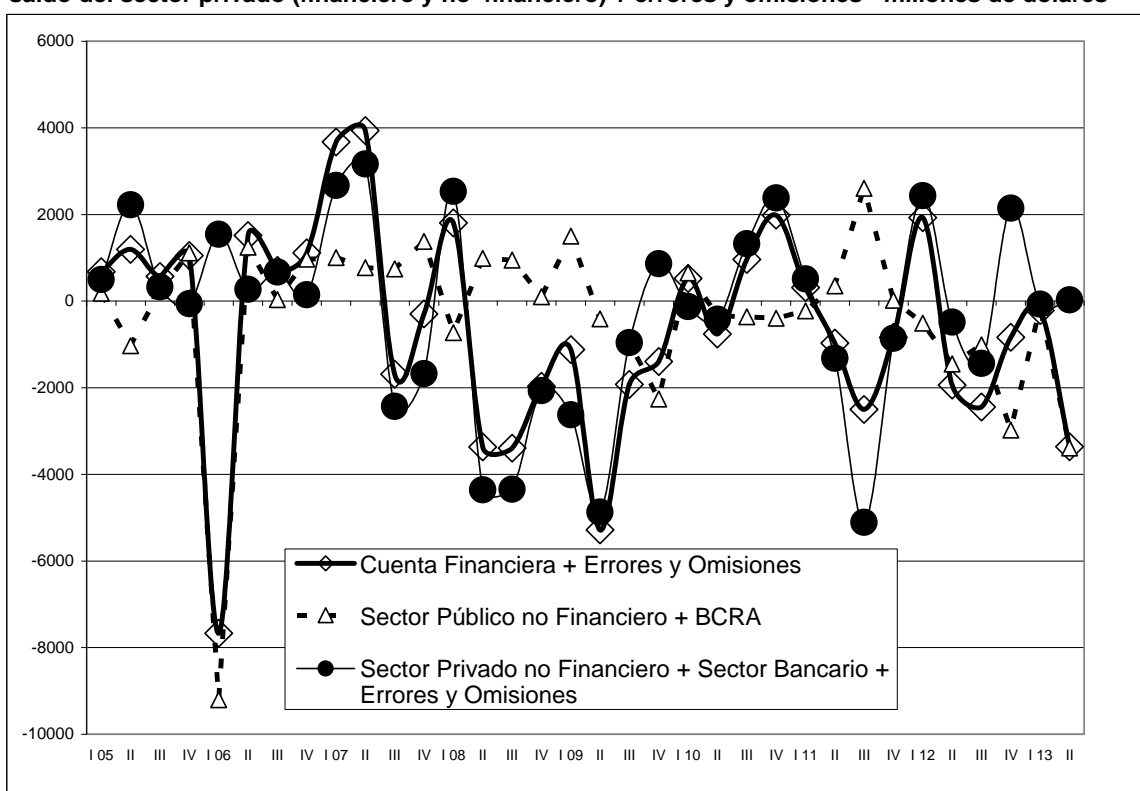
Sector financiero sin BCRA

El sector registró en el trimestre un ingreso neto de U\$S 119 millones, mientras que en igual período del año anterior se había estimado un ingreso neto de U\$S 303 millones, resultando una variación de U\$S 184 millones. Los ingresos correspondieron fundamentalmente a flujos de inversión extranjera directa que alcanzaron los U\$S 123 millones. El resto de los flujos de activos y pasivos del sector, se compensan entre sí.

Sector privado no financiero

En el segundo trimestre de 2013 los egresos netos del sector ascendieron a U\$S 227 millones, frente a ingresos netos de U\$S 1.117 millones en igual trimestre de 2012. Los ingresos se originaron principalmente en flujos de inversión extranjera directa. Los egresos correspondieron a formación de activos (59% menor que igual período del año anterior) y por operaciones del mercado secundario.

Saldo de la cuenta financiera + errores y omisiones; saldo del sector público no financiero + BCRA; saldo del sector privado (financiero y no financiero) + errores y omisiones - millones de dólares



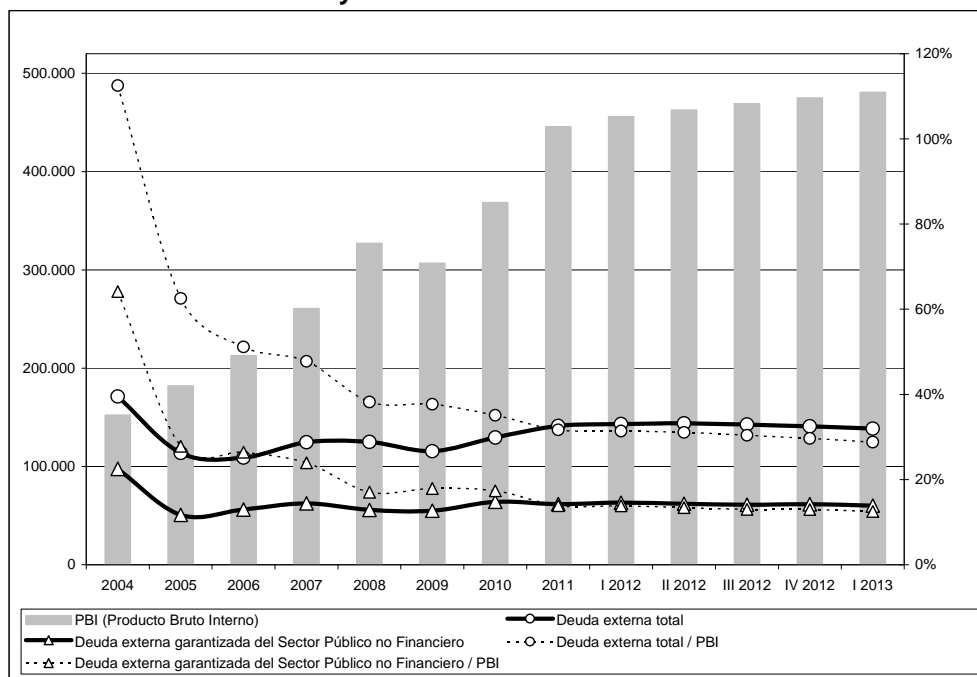
Deuda externa

La deuda externa bruta total a fines de junio de 2013 se estimó en U\$S 135.040 millones, con una disminución de U\$S 3.455 millones respecto del trimestre anterior.

La deuda del sector público no financiero y BCRA se redujo en el trimestre en U\$S 3.366 millones debido principalmente a amortizaciones de créditos con organismos internacionales y a operaciones con bonos y títulos públicos en el mercado secundario.

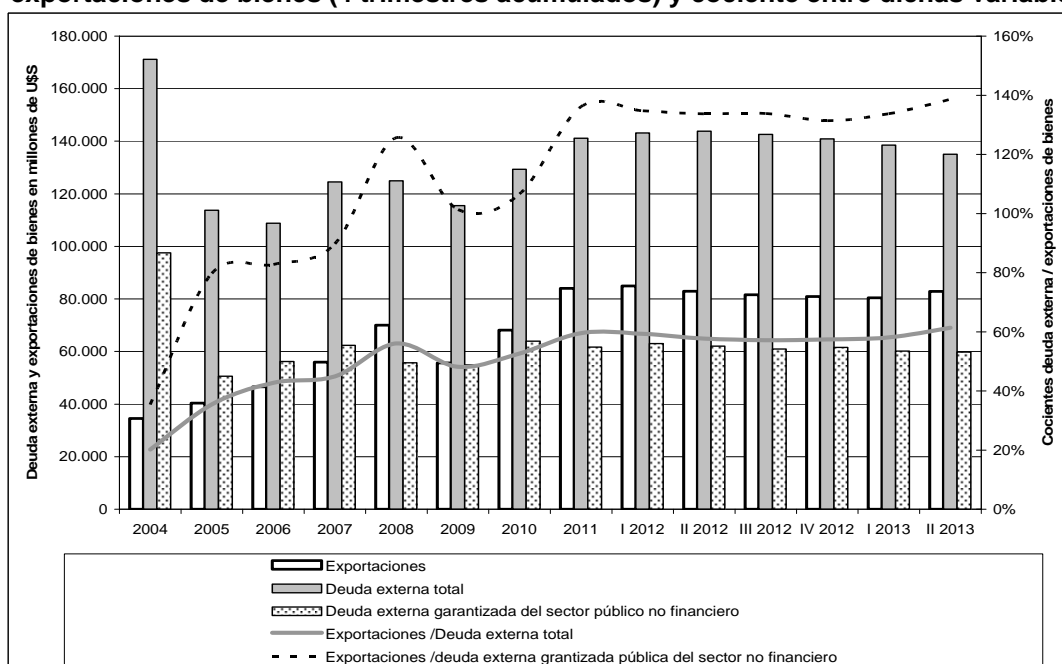
La deuda del sector privado no financiero se estimó en el trimestre en U\$S 65.776 millones, mostrando una reducción de U\$S 110 millones respecto del trimestre anterior. La deuda del sector financiero sin BCRA se mantuvo relativamente sin cambios.

Deuda externa total, deuda externa garantizada del sector público no financiero, PBI en dólares corrientes y cocientes de ambas deudas sobre PBI



El gráfico deuda externa y PBI en dólares corrientes muestra, a partir de 2005 con el canje de la deuda pública implementado por el Gobierno Nacional, que el coeficiente “Deuda Externa / PBI” se redujo significativamente, pasando de un valor mayor al 100% al 63% a fines de ese año. El crecimiento del PBI registrado con posterioridad, acompañado por las políticas de desendeudamiento externo, continuó reduciendo dicha relación hasta ubicarla en el 29% en el primer trimestre de 2013 (último dato de PBI en dólares publicado por la Dirección Nacional de Programación Macroeconómica del Ministerio de Economía y Finanzas Públicas a la fecha de elaboración del presente informe). De considerar exclusivamente la deuda externa garantizada del sector público no financiero, que en el primer trimestre de 2013 representa el 43% de la deuda externa total, esta relación disminuye significativamente alcanzando sólo el 13% del PBI.

Deuda externa total, deuda externa garantizada del sector público no financiero, exportaciones de bienes (4 trimestres acumulados) y cociente entre dichas variables



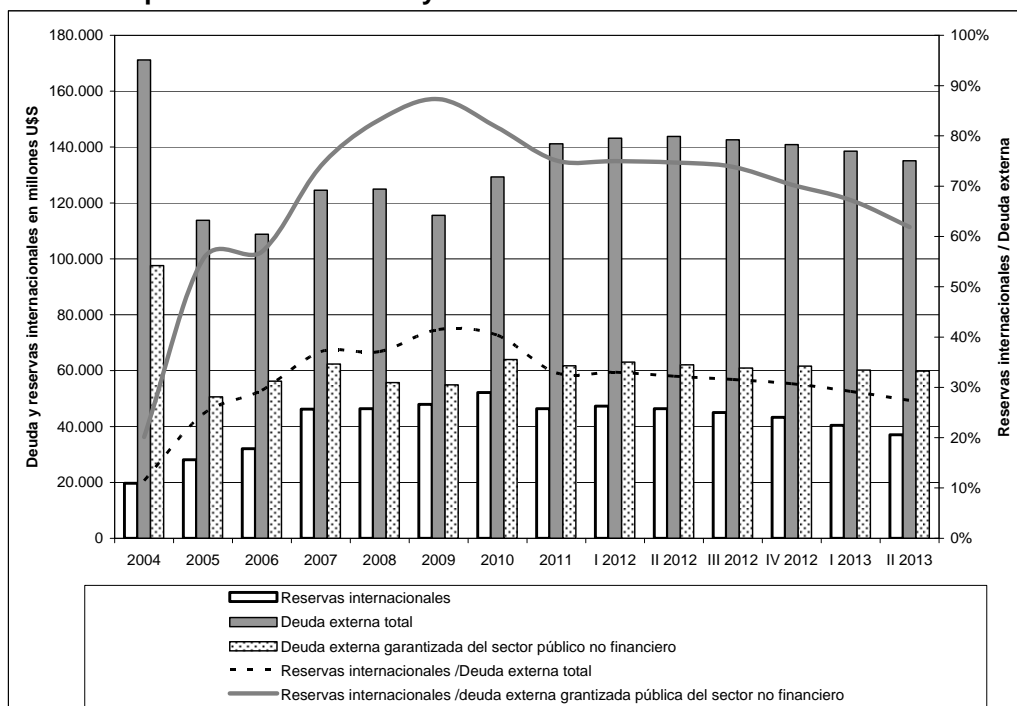
Con el canje de deuda pública externa en el segundo trimestre de 2005, comentado en el párrafo anterior, la deuda externa total se redujo significativamente, pasando de representar 4,7 años de exportaciones a 3,2 años. El coeficiente se ha reducido aún más en los períodos siguientes debido al fuerte crecimiento posterior de las exportaciones vis a vis el bajo crecimiento de la deuda externa total y disminución de la misma en algunos períodos (años 2006, 2009 y los últimos cuatro trimestres a la fecha de publicación), producto fundamentalmente de la política de desendeudamiento del sector público no financiero. En la actualidad la deuda externa total representa 1,6 años de exportaciones.

Por su parte, si se toma para el cálculo únicamente la deuda garantizada del sector público no financiero, el coeficiente al segundo trimestre de 2013 se reduce a sólo 9 meses de exportaciones.

Reservas internacionales del BCRA

A fines de junio de 2013 las reservas internacionales del BCRA sumaron U\$S 37.005 millones, con una reducción respecto del trimestre anterior de U\$S 3.441 millones. Las operaciones del balance de pagos implicaron una reducción de reservas por U\$S 2.711 millones, en tanto que los cambios de paridades entre las principales monedas las redujeron en U\$S 730 millones.

Reservas internacionales del BCRA, deuda externa total, deuda externa garantizada del sector público no financiero y cociente entre dichas variables



Las reservas internacionales del BCRA, que en el primer trimestre de 2005 cubrían apenas el 12% de la deuda externa total, a fines de junio de 2013 presentaron un nivel de cobertura del 27%.

Dicho nivel de cobertura, si sólo se considera la deuda garantizada del sector público no financiero, ha pasado del 20% a fines de 2004, al 62% en el segundo trimestre de 2013.

Estimación del Balance de Pagos
Cuadro 1: Resumen (1) (2) (3) (4)
-En millones de dólares-

	Año 2012					Año 2013	
	I	II	III	IV	Total	I	II
Cuenta corriente	-1.257	1.219	691	-709	-57	-2.370	650
Mercancías (7)	3.143	4.895	4.359	2.974	15.372	2.006	4.485
Exportaciones fob	17.826	21.143	22.139	19.820	80.927	17.376	23.545
Importaciones fob	14.682	16.248	17.779	16.846	65.556	15.370	19.060
Servicios	-1.113	-793	-912	-763	-3.581	-1.530	-1.137
Exportaciones de servicios	4.052	3.570	3.602	3.852	15.076	3.678	3.304
Importaciones de servicios	5.165	4.363	4.514	4.615	18.657	5.208	4.441
Rentas	-3.181	-2.761	-2.690	-2.820	-11.452	-2.783	-2.628
Renta de la inversión	-3.169	-2.749	-2.671	-2.808	-11.397	-2.773	-2.618
Intereses	-836	-780	-758	-777	-3.152	-789	-661
Crédito	399	415	389	381	1.584	370	476
Débito	1.234	1.195	1.148	1.159	4.736	1.159	1.137
Utilidades y Dividendos	-2.333	-1.969	-1.913	-2.031	-8.245	-1.984	-1.957
Crédito	219	149	128	122	618	156	160
Débito	2.551	2.118	2.041	2.153	8.863	2.140	2.117
Otras Rentas	-13	-12	-19	-11	-55	-10	-10
Transferencias corrientes	-106	-122	-66	-101	-395	-63	-70
Cuenta capital y financiera	1.497	-10	-1.185	-1.932	-1.630	1.294	-3.497
Cuenta capital	1	22	29	-4	49	3	3
Cuenta financiera	1.496	-32	-1.214	-1.928	-1.679	1.291	-3.499
Sector Bancario	-1.069	-697	-18	135	-1.649	576	-2.791
BCRA	-1.000	-1.000	-	-	-2.000	-90	-2.910
Otras entidades financieras	-69	303	-18	135	351	666	119
Sector Público no Financiero	493	-453	-1.009	-2.981	-3.950	-57	-480
Gobierno Nacional (5) (6) (8)	1	-413	-985	-2.777	-4.174	-77	-415
Gobiernos Locales	498	-39	-4	-194	260	27	-89
Empresas y otros	-6	-1	-20	-9	-36	-8	24
Sector Privado No Financiero	2.073	1.117	-186	917	3.921	772	-227
Errores y Omisiones Netos	430	-1.907	-1.233	1.092	-1.618	-1.507	136
Variación de Reservas Internacionales	670	-699	-1.726	-1.549	-3.305	-2.583	-2.711
Reservas Internacionales del BCRA	915	-943	-1.337	-1.720	-3.086	-2.844	-3.441
Ajuste por tipo de pase	245	-244	389	-171	219	-261	-730
ITEM DE MEMORANDUM							
Importaciones CIF	15.314	17.002	18.585	17.607	68.508	16.066	19.901

(1) "*" datos provisorios.

(2) (-) representa valor cero.

(3) Los ceros representan cifras menores a U\$S 500.000.

(4) La suma de los parciales puede no coincidir con el total debido al redondeo de las cifras.

(5) Las estimaciones del Balance de Pagos incorporan los resultados del canje de deuda pública a partir del segundo trimestre de 2005, lo cual tiene efectos en el saldo de la cuenta corriente y de la cuenta financiera. Cabe aclarar que las estimaciones del Balance de Pagos a partir del segundo trimestre de 2005 no incluyen intereses devengados sobre la deuda en títulos del gobierno nacional (con no residentes) no ingresada al canje.

Las "unidades vinculadas al PBI" emitidas en el canje de deuda se tratan en el balance como un instrumento financiero derivado; por lo tanto su pago, de corresponder, se registra en la cuenta financiera en el cuarto trimestre del año y su valor de mercado se incluye en la Posición de Inversión Internacional como un pasivo financiero contingente que no constituye deuda.

(6) En el II trimestre de 2010 se incorporan las estimaciones de los flujos generados por el cierre del canje de Deuda Pública realizado a junio de 2010 (Decreto 563/10). Los efectos más importantes se registran en la cuenta financiera, en colocaciones al valor de emisión de los nuevos títulos Par y Discount y su contrapartida se ve reflejada en cancelaciones de atrasos. También se incluye una estimación del pago de las capitalizaciones de intereses y de la colocación del Bono Global 2017.

(7) Las importaciones de bienes en el Balance de Pagos, se registran por su valor FOB (libre a bordo), en tanto que las publicaciones de balanza comercial se exponen por su valor CIF (Costo, Seguro y Flete).

(8) A la fecha de elaboración de los presentes estados estadísticos, no se disponía de la información del SIGADE correspondiente al 2º trimestre 2013 emitida por la Oficina Nacional de Crédito Público, Subsecretaría de Financiamiento, Secretaría de Finanzas, Ministerio de Economía y Finanzas Públicas.

... No disponibles.

Fuente: INDEC.

Estimación del Balance de Pagos

Cuadro 2: Exportaciones e importaciones de bienes (1) (2) (3) (4) (5)

-En millones de dólares-

	Año 2012					Año 2013	
	I	II	III	IV	Total	I	II
Exportaciones FOB	17.826	21.143	22.139	19.820	80.927	17.376	23.545
Productos primarios	4.108	5.369	5.664	3.909	19.050	4.425	6.959
Manufacturas de origen agropecuario	5.688	7.555	7.658	6.573	27.474	5.338	8.104
Manufacturas de origen industrial	6.238	6.445	7.214	7.623	27.520	6.312	6.878
Combustibles y energía	1.791	1.774	1.602	1.716	6.883	1.300	1.604
Importaciones FOB	14.682	16.248	17.779	16.846	65.556	15.370	19.060
Fletes	554	672	713	677	2.616	617	747
Seguros	78	82	93	84	337	79	93
Importaciones CIF	15.314	17.002	18.585	17.607	68.508	16.066	19.901
Bienes de capital	2.861	2.287	3.251	3.410	11.810	2.757	3.023
Bienes intermedios	4.706	4.812	5.277	5.198	19.994	4.553	5.019
Combustibles	1.335	3.657	2.696	1.579	9.267	2.090	4.030
Piezas y accesorios para bienes de capital	3.301	3.292	4.014	3.853	14.461	3.443	4.079
Bienes de consumo	1.668	1.567	1.990	2.068	7.292	1.854	1.812
Vehículos automotores de pasajeros	1.372	1.306	1.266	1.440	5.384	1.321	1.892
Otros	71	81	91	58	301	48	45

(1) "*" datos provisorios.

(2) (-) representa valor cero.

(3) Los ceros representan cifras menores a U\$S 500.000.

(4) La suma de los parciales puede no coincidir con el total debido al redondeo de las cifras.

(5) Las importaciones de bienes en el Balance de Pagos, se registran por su valor FOB (libre a bordo), en tanto que las publicaciones de balanza comercial se exponen por su valor CIF (Costo, Seguro y Flete).

... No disponibles.

Fuente: INDEC.

Estimación del Balance de Pagos
Cuadro 3: Servicios (1) (2) (3) (4)
-En millones de dólares-

	Año 2012					Año 2013	
	I	II	III	IV	Total	I	II
Saldos	-1.113	-793	-912	-763	-3.581	-1.530	-1.137
Transportes	-499	-602	-665	-570	-2.336	-635	-723
Fletes	-363	-448	-479	-444	-1.734	-425	-524
Pasajes	-361	-416	-421	-366	-1.565	-478	-485
Otros	225	262	235	241	963	267	286
Viajes	-589	-308	-91	-27	-1.014	-710	-234
Servicios de comunicaciones	-65	-57	-62	-55	-240	-82	-76
Servicios de construcción	8	8	7	8	31	6	7
Servicios de seguros	-93	1	-99	-173	-364	-97	-56
Servicios financieros	-17	-22	-18	-15	-72	-17	-16
Servicios de informática e información	290	280	190	253	1.012	218	237
Regalías	-374	-467	-549	-590	-1.980	-488	-608
Servicios empresariales, profesionales y técnicos	280	455	484	550	1.769	333	380
Servicios personales, culturales y recreativos	-21	-29	-47	-67	-164	-33	11
Servicios del gobierno n.i.o.p.	-33	-52	-63	-77	-224	-26	-58
Ingresos	4.052	3.570	3.602	3.852	15.076	3.678	3.304
Transportes	589	586	561	604	2.340	609	606
Fletes	101	121	124	123	469	99	120
Pasajes	221	165	163	203	752	204	165
Otros	267	300	274	279	1.119	305	320
Viajes	1.528	1.052	1.118	1.184	4.882	1.323	927
Servicios de comunicaciones	62	61	51	59	233	58	48
Servicios de construcción	10	10	10	10	41	7	8
Servicios de seguros	8	9	8	9	35	8	10
Servicios financieros	2	2	2	3	9	2	2
Servicios de informática e información	450	449	397	457	1.753	382	354
Regalías	46	32	47	36	161	29	29
Servicios empresariales, profesionales y técnicos	1.225	1.230	1.258	1.351	5.064	1.126	1.133
Servicios personales, culturales y recreativos	85	88	98	88	359	85	140
Servicios del gobierno n.i.o.p.	47	51	51	51	199	51	48
Egresos	5.165	4.363	4.514	4.615	18.657	5.208	4.441
Transportes	1.088	1.188	1.225	1.174	4.676	1.244	1.329
Fletes	464	569	603	567	2.203	524	644
Pasajes	582	581	584	569	2.317	682	650
Otros	42	38	39	38	156	38	34
Viajes	2.117	1.360	1.209	1.210	5.896	2.032	1.161
Servicios de comunicaciones	126	118	114	114	473	140	125
Servicios de construcción	2	2	3	2	10	1	2
Servicios de seguros	102	8	107	182	399	105	66
Servicios financieros	19	24	20	18	81	19	18
Servicios de informática e información	160	169	208	205	741	164	117
Regalías	421	499	595	626	2.141	516	636
Servicios empresariales, profesionales y técnicos	945	775	774	801	3.295	792	753
Servicios personales, culturales y recreativos	107	116	145	155	523	118	129
Servicios del gobierno n.i.o.p.	79	103	113	128	423	76	105

(1) *** datos provisorios.

(2) (-) representa valor cero.

(3) Los ceros representan cifras menores a U\$S 500.000.

(4) La suma de los parciales puede no coincidir con el total debido al redondeo de las cifras.

... No disponibles.

Fuente: INDEC.

Estimación del Balance de Pagos
Cuadro 4: Renta de la Inversión (1) (2) (3) (4) (7)
-En millones de dólares-

	Año 2012					Año 2013	
	I	II	III	IV	Total	I	II
Renta de la Inversión	-3.169	-2.749	-2.671	-2.808	-11.397	-2.773	-2.618
Intereses	-836	-780	-758	-777	-3.152	-789	-661
Crédito	399	415	389	381	1.584	370	476
Sector Financiero	12	15	16	17	60	15	11
BCRA	10	13	14	16	54	14	11
Otras entidades	2	2	2	1	6	1	1
Sector Público no Financiero	86	88	83	78	334	82	192
Sector Privado no Financiero	301	312	291	286	1.190	274	273
Débito	1.234	1.195	1.148	1.159	4.736	1.159	1.137
Sector Financiero	55	52	50	46	203	42	40
BCRA	8	6	5	5	24	5	4
Otras entidades	47	46	45	41	179	37	36
Sector Público no Financiero	780	740	685	686	2.890	691	677
Sector Privado no Financiero	400	403	413	427	1.643	427	420
Utilidades y dividendos	-2.333	-1.969	-1.913	-2.031	-8.245	-1.984	-1.957
Crédito	219	149	128	122	618	156	160
Sector Financiero	9	11	7	7	34	-20	-3
Sector Privado no Financiero	210	138	121	115	584	176	163
Débito	2.551	2.118	2.041	2.153	8.863	2.140	2.117
Sector Financiero	354	509	329	390	1.581	328	217
Inversión en cartera	-	0	-	-	0	-	-
Inversión extranjera directa (5) (6)	354	509	329	390	1.581	328	217
Sector Privado no Financiero	2.198	1.609	1.712	1.763	7.282	1.812	1.900
Inversión en cartera	2	3	-	-	5	0	-
Inversión extranjera directa (6)	2.196	1.606	1.712	1.763	7.277	1.812	1.900

(1) *** datos provisorios.

(2) (-) representa valor cero.

(3) Los ceros representan cifras menores a U\$S 500.000.

(4) La suma de los parciales puede no coincidir con el total debido al redondeo de las cifras.

(5) Las utilidades del sistema financiero y sus reinversiones son estimaciones propias en base a información suministrada por el BCRA.

(6) En el cuarto trimestre de 2012 y primer trimestre de 2013 se actualizaron las mediciones de los dos años anteriores, con la obtención de nueva información proveniente de la compilación de estados contables de las empresas de inversión extranjera directa.

(7) A la fecha de elaboración de los presentes estados estadísticos, no se disponía de la información del SIGADE correspondiente al 2º trimestre 2013 emitida por la Oficina Nacional de Crédito Público, Subsecretaría de Financiamiento, Secretaría de Finanzas, Ministerio de Economía y Finanzas Públicas.

... No disponibles.

Fuente: INDEC.

Estimación del Balance de Pagos

Cuadro 5a: Cuenta Capital y Financiera: Sector Bancario: B.C.R.A. (1) (2) (3) (4) (5)

-En millones de dólares-

	Año 2012					Año 2013	
	I	II	III	IV	Total	I	II
Total B.C.R.A.	-1.000	-1.000	-	-	-2000	-90	-2910
Préstamos de Organismos Internacionales y otros bilaterales	-1.000	-1.000	-	-	-2000	-90	-2910
Fondo Monetario Internacional	-	-	-	-	-	-	-
Desembolsos	-	-	-	-	-	-	-
Amortizaciones	-	-	-	-	-	-	-
Banco Interamericano de Desarrollo (BID)	-	-	-	-	-	-	-
Desembolsos	-	-	-	-	-	-	-
Amortizaciones	-	-	-	-	-	-	-
Banco Mundial	-	-	-	-	-	-	-
Desembolsos	-	-	-	-	-	-	-
Amortizaciones	-	-	-	-	-	-	-
Otros Organismos y otros bilaterales	-1.000	-1.000	-	-	-2000	-90	-2910
Compra venta de títulos públicos nacionales	-	-	-	-	-	-	-
Otros pasivos B.C.R.A	-	-	-	-	-	-	-
Activos BCRA	-	-	-	-	-	-	-
Atrasos	-	-	-	-	-	-	-

(1) "*" datos provisorios.

(2) (-) representa valor cero.

(3) Los ceros representan cifras menores a U\$S 500.000.

(4) La suma de los parciales puede no coincidir con el total debido al redondeo de las cifras.

(5) A partir del tercer trimestre de 2005 incluye capitalizaciones y amortizaciones de capital de títulos y notas emitidos por el BCRA estimados en poder de no residentes.

... No disponibles.

Fuente: BCRA.

Estimación del Balance de Pagos

Cuadro 5b: Cuenta Capital y Financiera: Sector Bancario: Otras Entidades Financieras (1) (2) (3) (4) (5) (12)

-En millones de dólares-

	Año 2012					Año 2013	
	I	II	III	IV	Total	I	II
Total Sector Financiero	-69	303	-18	135	351	666	119
Variación de Activos (6)	-142	-272	251	205	42	519	-26
Inversión directa	-67	11	-5	-22	-83	17	-1
Bonos y títulos (7)	-7	4	-2	0	-5	-3	1
Acciones y otras participaciones de capital	-	-	-	-	-	-	-
Disponibilidades	5	-288	322	-136	-97	465	-162
Préstamos y otros créditos (8)	-73	0	-64	363	227	39	136
Variación de Pasivos (9)	73	575	-269	-70	309	147	145
Inversión directa (10) (13)	256	518	102	316	1.192	590	123
Bonos y títulos	10	-12	2	-38	-38	-15	26
Acciones y otras participaciones de capital	-	-	-	-	-	-	-
Depósitos totales	-132	49	-108	195	4	-310	7
Líneas de crédito	-78	100	-265	-216	-459	-153	114
Otras financiaciones	-2	9	30	-46	-9	-4	-16
Obligaciones diversas (8)	19	-89	-31	-280	-381	39	-108
Atrasos	-	-	-	-	-	-	-
Otros financiamientos	-	-	-	-	-	-	-
Operaciones con no residentes de activos financieros internos (11)	-	-	-	-	-	-	-

(1) "*" datos provisorios.

(2) (-) representa valor cero.

(3) Los ceros representan cifras menores a U\$S 500.000.

(4) La suma de los parciales puede no coincidir con el total debido al redondeo de las cifras.

(5) En amortizaciones se incluyen los vencimientos impagos cuya contrapartida se encuentra en atrasos.

(6) Disminución (+), aumento (-).

(7) Excluye títulos en cartera emitidos por no residentes por operaciones de pase con el BCRA.

(8) Se incluyen en estos rubros, además de otros conceptos, operaciones de pase, como así también, compras y ventas al contado a liquidar que reflejan un derecho y una obligación futura y se registran contablemente en rubros del activo y del pasivo por igual monto.

(9) Disminución (-), aumento (+).

(10) Excluye los ajustes patrimoniales.

(11) Se incluyen las operaciones con el exterior por compra - venta de títulos públicos nacionales.

(12) En algunos casos los flujos pueden no coincidir con la diferencia de stocks.

(13) En el cuarto trimestre de 2012 y primer trimestre de 2013 se actualizaron las mediciones de los dos años anteriores, con la obtención de nueva información proveniente de la compilación de estados contables de las empresas de inversión extranjera directa.

... No disponibles.

Fuente: INDEC

Estimación del Balance de Pagos

Cuadro 6: Cuenta Capital y Financiera: Sector Público no Financiero (1) (2) (3) (4) (9) (10)

-En millones de dólares-

	Año 2012					Año 2013	
	I	II	III	IV	Total	I	II
Total Sector Público no Financiero	493	-453	-1.009	-2.981	-3.950	-57	-480
Gobierno Nacional	1	-413	-985	-2.777	-4.174	-77	-415
Títulos	-180	106	-1.242	149	-1.166	-4	117
Colocaciones	-	-	-	-	-	-	-
Capitalización de intereses	-	150	-	153	304	-	153
Amortizaciones (5)	180	44	1.242	4	1.470	4	36
Recompra	-	-	-	-	-	-	-
Instrumentos Financieros Derivados (8)	-	-	-	-2.654	-2.654	-	-
Préstamos al Gobierno Nacional	-65	-	-63	-123	-251	-71	-139
Desembolsos	-	-	-	-	-	-	-
Amortizaciones (5)	65	-	63	123	251	71	139
Organismos Internacionales	84	-125	200	254	413	-99	187
Desembolsos	475	345	596	790	2.206	287	1.026
Amortizaciones	391	470	395	537	1.794	386	839
Club de París	-	-	-	-	-	-	-
Refinanciaci3nes	-	-	-	-	-	-	-
Amortizaciones (5)	-	-	-	-	-	-	-
Atrasos (6)	59	54	8	6	127	7	6
Acumulaci3n	59	54	8	6	127	7	6
Amortizaci3n	-	-	-	-	-	-	-
Otros financiamientos	210	-339	161	-319	-288	211	-457
Privatizaciones	-	-	-	-	-	-	-
Efectivo	-	-	-	-	-	-	-
Títulos	-	-	-	-	-	-	-
Dep3sitos e inversiones en el exterior	-17	-23	76	9	44	-5	-3
Operaciones con Títulos p3blicos	-	-	-	-	-	-	-
Entes binacionales	-80	-85	-80	-78	-323	-80	-120
Otros	-10	-1	-46	-21	-78	-36	-7
Gobiernos Locales	498	-39	-4	-194	260	27	-89
Títulos	397	-23	-21	-64	290	-9	-55
Desembolsos (7)	415	-	-	-	415	-	-
Amortizaciones (5) (7)	18	23	21	64	125	9	55
Capitalizaci3n de intereses	-	-	-	-	-	-	-
Privatizaciones	-	-	-	-	-	-	-
Préstamos Financieros	99	-1	-1	-	96	-	-3
Desembolsos	100	-	-	-	100	-	-
Amortizaciones (5)	1	1	1	-	4	-	3
Otros	1	-16	17	-132	-130	35	-33
Atrasos (6)	1	1	1	1	4	1	1
Acumulaci3n	1	1	1	1	4	1	1
Amortizaci3n	-	-	-	-	-	-	-
Empresas y otros	-6	-1	-20	-9	-36	-8	24
Préstamos de Organismos	-10	-	-9	-	-20	-9	-9
Desembolsos	-	-	-	-	-	-	-
Amortizaciones	10	-	9	-	20	9	9
Deuda comercial ref. en el Club de París	-	-	-	-	-	-	-
Otros préstamos	4	-1	-10	-9	-16	2	33
Desembolsos	13	16	8	0	37	11	53
Amortizaciones (5)	9	17	19	10	54	9	20

(1) *** datos provisorios.

(2) (-) representa valor cero.

(3) Los ceros representan cifras menores a U\$S 500.000.

(4) La suma de los parciales puede no coincidir con el total debido al redondeo de las cifras.

(5) En amortizaciones se incluyen los vencimientos impagos cuya contrapartida se encuentra en atrasos.

(6) Corresponde a atrasos de títulos (hasta marzo de 2005 para el gobierno nacional) y otros pasivos tanto de capital como de interés. Atrasos

del gobierno nacional incorpora atrasos de empresas. Incluye una estimaci3n de los intereses devengados sobre el stock de capital atrasado.

(7) Incluye recompra y canjes de títulos.

(8) Las "unidades vinculadas al PBI" emitidas en el canje de deuda se tratan en el balance como una opci3n; por lo tanto su pago, de corresponder, se registra en la cuenta financiera en el cuarto trimestre del a3o, y su valor de mercado se incluye en la Posici3n de Inversi3n Internacional como un pasivo financiero contingente que no constituye deuda.

(9) En algunos casos los flujos pueden no coincidir con la diferencia de stocks.

(10) A la fecha de elaboraci3n de los presentes estados estadísticos, no se disponía de la informaci3n del SIGADE correspondiente al 2º trimestre 2013 emitida por la Oficina Nacional de Crédito P3blico, Subsecretaría de Financiamiento, Secretaría de Finanzas, Ministerio de Economía y Finanzas P3blicas.

... No disponibles.

Fuente: INDEC.

Estimación del Balance de Pagos

Cuadro 6a: Cuenta Capital y Financiera: Sector Público no Financiero: Títulos: Colocaciones (1) (2) (3) (4) (5)

-En millones de dólares-

	Año 2012					Año 2013	
	I	II	III	IV	Total	I	II
Total	-	-	-	-	-	-	-
PAR USD	-	-	-	-	-	-	-
PAR \$	-	-	-	-	-	-	-
PAR EUR	-	-	-	-	-	-	-
PAR JPY	-	-	-	-	-	-	-
DISC USD	-	-	-	-	-	-	-
DISC \$	-	-	-	-	-	-	-
DISC EUR	-	-	-	-	-	-	-
DISC JPY	-	-	-	-	-	-	-
Bonar 15 \$	-	-	-	-	-	-	-
GLOBAL 2017 USD	-	-	-	-	-	-	-

(1) *** datos provisorios.

(2) (-) representa valor cero.

(3) Los ceros representan cifras menores a U\$S 500.000.

(4) La suma de los parciales puede no coincidir con el total debido al redondeo de las cifras.

(5) A la fecha de elaboración de los presentes estados estadísticos, no se disponía de la información del SIGADE correspondiente al 2º trimestre 2013 emitida por la Oficina Nacional de Crédito Público, Subsecretaría de Financiamiento, Secretaría de Finanzas, Ministerio de Economía y Finanzas Públicas.

... No disponibles.

Fuente: INDEC.

Estimación del Balance de Pagos

Cuadro 6b: Cuenta Capital y Financiera: Sector Público no Financiero: Títulos: Amortizaciones (1) (2) (3) (4) (5) (6)

-En millones de dólares-

	Año 2012					Año 2013	
	I	II	III	IV	Total	I	II
Total	180	44	1.242	4	1.470	4	36
Boden 2008 2% UCP	-	-	-	-	-	-	-
Boden 2012 (libor)	-	-	1.235	-	1.235	-	-
Bogar	5	5	4	4	18	3	5
BODEN/LIBOR/2013	-	22	3	0	25	-	30
Préstamos Garantizados	175	-	-	-	175	-	-
Boden 14	-	-	-	-	-	-	-
Bonar V	-	-	-	-	-	-	-
Bonar \$ V	-	17	-	-	17	-	-
Bonar 15 \$	-	-	-	-	-	1	1

(1) *** datos provisorios.

(2) (-) representa valor cero.

(3) Los ceros representan cifras menores a U\$S 500.000.

(4) La suma de los parciales puede no coincidir con el total debido al redondeo de las cifras.

(5) El total informado como amortizaciones no necesariamente se corresponde con pagos efectivos, sino que puede generar acumulación de atrasos.

(6) A la fecha de elaboración de los presentes estados estadísticos, no se disponía de la información del SIGADE correspondiente al 2º trimestre 2013 emitida por la Oficina Nacional de Crédito Público, Subsecretaría de Financiamiento, Secretaría de Finanzas, Ministerio de Economía y Finanzas Públicas.

... No disponibles.

Fuente: INDEC.

Estimación del Balance de Pagos
Cuadro 7: Cuenta Capital y Financiera: Sector Privado no Financiero (1) (2) (3) (4) (5)
-En millones de dólares-

	Año 2012					Año 2013	
	I	II	III	IV	Total	I	II
Total Sector Privado no Financiero	2.073	1.117	-186	917	3.921	772	-227
Activos (10)	-3.439	-4.097	-2.432	-255	-10.223	-1.061	-1.664
Inversión Directa	-449	-241	-50	-229	-969	-361	-306
Depósitos
Créditos Comerciales
Otros con devengamiento de renta
Otros activos sin devengamiento de renta
Pasivos	4.863	4.647	2.659	1.227	13.396	2.000	2.069
Inversión Directa (7) (11)	3.802	2.988	2.102	2.045	10.936	2.292	2.160
Títulos de Deuda	-148	-37	-121	23	-282
Colocaciones	15	31	200	52	299
Vencimientos	163	68	321	30	581
Acciones y otras participaciones de capital	123	-360	457	40	260	59	19
Colocaciones primarias	-	-	-	-	-	-	-
Mercado secundario	123	-360	457	40	260	59	19
Organismos Internacionales (8)	-115	-62	-96	-94	-366
Desembolsos	3	30	-	0	33
Amortizaciones	118	92	96	94	399
Bancos Participantes (CFI, CII, BID)
Desembolsos
Amortizaciones
Deudas directas con bancos	192	28	-66	-865	-711
Desembolsos	2.166	1.970	1.977	1.732	7.844
Amortizaciones	1.974	1.942	2.042	2.597	8.556
Acreedores Oficiales	-73	-64	45	-48	-139
Desembolsos	29	26	136	15	206
Amortizaciones	102	90	91	63	346
Deudas con proveedores	1.085	2.143	426	130	3.784
Desembolsos	8.653	8.749	7.822	6.513	31.737
Amortizaciones	7.568	6.606	7.396	6.383	27.954
Otros	-	-	-	-	-
Atrasos de interés (6)	-3	11	-89	-4	-85
Otros financiamientos	649	568	-413	-55	748	-167	-633
Venta a no residentes de activos financieros internos (9)	649	568	-413	-55	748	-167	-633
Títulos Públicos	719	-140	-297	104	386	-299	-638
Acciones del Sistema Financiero	-61	708	-90	59	616	119	-9
Otros	-9	-1	-26	-219	-255	12	14

(1) *** datos provisorios.

(2) (-) representa valor cero.

(3) Los ceros representan cifras menores a US\$ 500.000.

(4) La suma de los parciales puede no coincidir con el total debido al redondeo de las cifras.

(5) Se incluyen estimaciones propias de la deuda externa para los dos últimos trimestres, dado que los resultados del "relevamiento de deuda externa del sector privado" del BCRA se publican con seis meses de rezago.

(6) Sólo incluye atrasos de interés. A partir del cambio metodológico de 2001, los atrasos de capital no se publican separados de los flujos de deuda.

(7) La deuda con empresas vinculadas es neta de los activos con las mismas.

(8) A partir del primer trimestre de 2005 incluye Bancos Participantes.

(9) A partir del tercer trimestre de 2005 se incorpora una actualización de las transacciones con títulos públicos (incluye títulos emitidos por el BCRA) entre no residentes y residentes en el mercado secundario.

(10) Debido a la falta de información desagregada, solo se expone por separado la "inversión directa en el exterior".

(11) En el cuarto trimestre de 2012 y primer trimestre de 2013 se actualizaron las mediciones de los dos años anteriores, con la obtención de nueva información proveniente de la compilación de estados contables de las empresas de inversión extranjera directa.

... No disponibles.

Fuente: INDEC.

Estimación del Balance de pagos

Cuadro 8a: Cuenta Capital y Financiera: Préstamos de Organismos Internacionales (1) (2) (3) (4) (6)

-En millones de dólares-

	Año 2012					Año 2013	
	I	II	III	IV	Total	I	II
Total Préstamos Organismos Internacionales	-1.041	-1.187	95	160	-1.973	-198	-2.732
INGRESOS	478	375	596	790	2.239	287	1.026
Banco Interamericano de Desarrollo (BID)	227	172	319	421	1.139	131	340
Empresas Públicas	-	-	-	-	-	-	-
Gobierno Nacional	224	142	319	421	1.106	131	340
Bancos oficiales	-	-	-	-	-	-	-
B.C.R.A.	-	-	-	-	-	-	-
Sector Privado (sin garantía)	3	30	-	0	33	-	-
Banco Internacional de Reconstrucción y Fomento (BIRF)	193	168	137	254	753	94	562
Empresas Públicas	-	-	-	-	-	-	-
Gobierno Nacional	193	168	137	254	753	94	562
Bancos oficiales	-	-	-	-	-	-	-
B.C.R.A.	-	-	-	-	-	-	-
C.F.I.	-	-	-	-	-	-	-
Empresas Privadas	-	-	-	-	-	-	-
Bancos Privados	-	-	-	-	-	-	-
Fondo Monetario Internacional (FMI)	-	-	-	-	-	-	-
Otros Organismos	58	35	139	115	347	62	125
C.I.I.	-	-	-	-	-	-	-
C.A.F.	58	35	139	115	347	62	125
Otros (5)	-	-	-	-	-	-	-
Atrasos	-	-	-	-	-	-	-
Gobierno Nacional	-	-	-	-	-	-	-
B.C.R.A.	-	-	-	-	-	-	-

(1) "*" datos provisorios.

(2) (-) representa valor cero.

(3) Los ceros representan cifras menores a U\$S 500.000.

(4) La suma de los parciales puede no coincidir con el total debido al redondeo de las cifras.

(5) Incluye deuda del B.C.R.A.

(6) A la fecha de elaboración de los presentes estados estadísticos, no se disponía de la información del SIGADE correspondiente al 2º trimestre 2013 emitida por la Oficina Nacional de Crédito Público, Subsecretaría de Financiamiento, Secretaría de Finanzas, Ministerio de Economía y Finanzas Públicas.

... No disponibles.

Fuente: INDEC.

Estimación del Balance de pagos

Cuadro 8b: Cuenta Capital y Financiera: Préstamos de Organismos Internacionales (1) (2) (3) (4) (6)

-En millones de dólares-

	Año 2012					Año 2013	
	I	II	III	IV	Total	I	II
EGRESOS	1.520	1.562	501	631	4.213	485	3.759
Banco Interamericano de Desarrollo (BID)	338	350	324	391	1.402	224	439
Empresas Públicas	10	-	9	-	20	9	9
Gobierno Nacional	210	258	219	297	983	215	430
Bancos oficiales	-	-	-	-	-	-	-
B.C.R.A.	-	-	-	-	-	-	-
Sector Privado (sin garantía)	118	92	96	94	399	-	-
Banco Internacional de Reconstrucción y Fomento (BIRF)	170	163	165	190	689	158	343
Empresas Públicas	-	-	-	-	-	-	-
Gobierno Nacional	170	163	165	190	689	158	343
Bancos oficiales	-	-	-	-	-	-	-
B.C.R.A.	-	-	-	-	-	-	-
C.F.I.	-	-	-	-	-	-	-
Empresas Privadas	-	-	-	-	-	-	-
Bancos Privados	-	-	-	-	-	-	-
Fondo Monetario Internacional (FMI)	-	-	-	-	-	-	-
Otros Organismos	1.012	1.049	12	50	2.122	103	2.976
C.I.I.	-	-	-	-	-	-	-
CAF	12	49	12	50	122	13	66
Otros (5)	1.000	1.000	-	-	2.000	90	2.910

(1) "*" datos provisorios.

(2) (-) representa valor cero.

(3) Los ceros representan cifras menores a U\$S 500.000.

(4) La suma de los parciales puede no coincidir con el total debido al redondeo de las cifras.

(5) Incluye deuda del B.C.R.A.

(6) A la fecha de elaboración de los presentes estados estadísticos, no se disponía de la información del SIGADE correspondiente al 2º trimestre 2013 emitida

por la Oficina Nacional de Crédito Público, Subsecretaría de Financiamiento, Secretaría de Finanzas, Ministerio de Economía y Finanzas Públicas.

... No disponibles.

Fuente: INDEC.

Estimación del Balance de pagos

Cuadro 8c: Composición de los préstamos del BID, BIRF y otros organismos por sector público al cual se destina el financiamiento (1) (2) (3) (4) (5)

-En millones de dólares-

	Año 2012					Año 2013	
	I	II	III	IV	Total	I	II
Total Préstamos Organismos Internacionales	84	-125	200	254	413	-99	187
INGRESOS	475	345	596	790	2.206	287	1.026
Banco Interamericano de Desarrollo (BID)	224	142	319	421	1.106	131	340
Gobierno Nacional	224	142	319	421	1.106	131	340
Gobiernos Locales	-	-	-	-	-	-	-
Banco Internacional de Reconstrucción y Fomento (BIRF)	193	168	137	254	753	94	562
Gobierno Nacional	193	168	137	254	753	94	562
Gobiernos Locales	-	-	-	-	-	-	-
Atrasos	-	-	-	-	-	-	-
Gobierno Nacional	-	-	-	-	-	-	-
Gobiernos Locales	-	-	-	-	-	-	-
Otros organismos	58	35	139	115	347	62	125
EGRESOS	391	470	395	537	1.794	386	839
Banco Interamericano de Desarrollo (BID)	210	258	219	297	983	215	430
Gobierno Nacional	210	258	219	297	983	215	430
Gobiernos Locales	-	-	-	-	-	-	-
Banco Internacional de Reconstrucción y Fomento (BIRF)	170	163	165	190	689	158	343
Gobierno Nacional	170	163	165	190	689	158	343
Gobiernos Locales	-	-	-	-	-	-	-
Otros organismos	12	49	12	50	122	13	66

(1) "*" datos provisorios.

(2) (-) representa valor cero.

(3) Los ceros representan cifras menores a U\$S 500.000.

(4) La suma de los parciales puede no coincidir con el total debido al redondeo de las cifras.

(5) A la fecha de elaboración de los presentes estados estadísticos, no se disponía de la información del SIGADE correspondiente al 2º trimestre 2013 emitida por la Oficina Nacional de Crédito Público, Subsecretaría de Financiamiento, Secretaría de Finanzas, Ministerio de Economía y Finanzas Públicas.

... No disponibles.

Fuente: INDEC.

Estimación del Balance de Pagos
Cuadro 9: Inversiones Directas (1) (2) (3) (4)
-En millones de dólares-

	Año 2012					Año 2013	
	I	II	III	IV	Total	I	II
Total Inversión Directa	3.541	3.276	2.148	2.110	11.076	2.538	1.976
Activo - Inversión Directa en el exterior (6)	-516	-230	-55	-251	-1.052	-344	-307
Sector Financiero	-67	11	-5	-22	-83	17	-1
Sector Privado no Financiero	-449	-241	-50	-229	-969	-361	-306
Pasivo - Inversión Extranjera Directa en Argentina (7) (9)	4.057	3.506	2.204	2.361	12.128	2.882	2.283
Reinversión de utilidades	2.258	2.028	1.991	1.836	8.113	1.973	1.742
Sector Privado Financiero	323	509	329	339	1.499	328	217
Sector Privado No Financiero	1.935	1.520	1.662	1.497	6.613	1.645	1.525
Aportes	1.018	1.302	730	903	3.952	712	541
Sector Privado Financiero	-60	10	-80	-72	-202	51	-94
Sector Privado No Financiero	1.078	1.292	809	975	4.154	661	635
Deuda con matrices y filiales (5) (8)	788	425	-370	-426	417
Cambios de manos	-7	-249	-147	49	-354	197	-
Sector Público No Financiero Nacional	-	-	-	-	-	-	-
Sector Público No Financiero Local	-	-	-	-	-	-	-
Sector Privado Financiero y No Financiero	-7	-249	-147	49	-354	197	-

(1) "*" datos provisorios.

(2) (-) representa valor cero.

(3) Los ceros representan cifras menores a U\$S 500.000.

(4) La suma de los parciales puede no coincidir con el total debido al redondeo de las cifras.

(5) Se incluyen estimaciones propias de la deuda externa para los dos últimos trimestres, dado que los resultados del "relevamiento de deuda externa del sector privado" del BCRA se publican con seis meses de rezago

(6) Disminución (+), aumento (-).

(7) Disminución (-), aumento (+).

(8) La deuda con empresas vinculadas es neta de los activos con las mismas.

(9) En el cuarto trimestre de 2012 y primer trimestre de 2013 se actualizaron las mediciones de los dos años anteriores, con la obtención de nueva información proveniente de la compilación de estados contables de las empresas de inversión extranjera directa.

... No disponibles.

Fuente: INDEC.

Estimación del Balance de Pagos
Cuadro 10: Inversiones en cartera y otras operaciones (1) (2) (3) (4)
-En millones de dólares-

	Año 2012					Año 2013	
	I	II	III	IV	Total	I	II
Inversión de Cartera	1.022	-67	-1.135	-3.019	-3.200	129	-970
Inversión de Cartera en el exterior (activos) (5)	-10	1	-5	-2	-15	-5	-1
Sector Público no Financiero Nacional	-3	-3	-3	-2	-10	-2	-2
Sector Financiero	-7	4	-2	-0	-5	-3	1
Sector Privado no Financiero (6)
Inversión de Cartera en el país (pasivos) (7)	1.041	-68	-1.105	-145	-277	121	-984
Títulos de Deuda	979	-416	-1.472	-244	-1.153	-56	-994
Sector Financiero	10	-12	2	-38	-38	-15	26
Gobierno y BCRA	1.117	-367	-1.353	-229	-833	-29	-1.019
Colocaciones Gobierno Nacional (8)	-	-	-	-	-	-	-
Colocaciones Gobiernos Locales	415	-	-	-	415	-	-
Amortizaciones Gobierno Nacional y BCRA	180	44	1.242	4	1.470	4	36
Amortizaciones Gobiernos Locales	18	23	21	64	125	9	55
Operaciones en el mercado secundario	719	-140	-297	104	386	-299	-638
Otras operaciones del gobierno y BCRA (8)	180	-161	206	-265	-40	282	-291
Sector Privado no Financiero (9)	-148	-37	-121	23	-282
Colocaciones	15	31	200	52	299
Amortizaciones	163	68	321	30	581
Acciones	62	348	368	99	876	178	10
Privatizaciones	-	-	-	-	-	-	-
Gobierno Nacional	-	-	-	-	-	-	-
Gobiernos Locales	-	-	-	-	-	-	-
Colocaciones	-	-	-	-	-	-	-
Sector Financiero	-	-	-	-	-	-	-
Sector Privado no financiero	-	-	-	-	-	-	-
Operaciones en el mercado secundario	62	348	368	99	876	178	10
Acciones del Sector Financiero	-61	708	-90	59	616	119	-9
Acciones del Sector Privado no financiero	123	-360	457	40	260	59	19
Intrumentos financieros derivados (10)	-9	-1	-26	-2.873	-2.908	12	14
Gobierno Nacional	-	-	-	-2.654	-2.654	-	-
Mercado Secundario de Instrumentos derivados	-9	-1	-26	-219	-255	12	14

(1) *** datos provisorios.

(2) (-) representa valor cero.

(3) Los ceros representan cifras menores a US\$ 500.000.

(4) La suma de los parciales puede no coincidir con el total debido al redondeo de las cifras.

(5) Por sector que realizó la transacción. Disminución (+), aumento (-).

(6) Debido a la falta de información desagregada, se incluyen los activos externos de inversión de cartera en "otras inversiones", específicamente en "otros activos" del Sector Privado No Financiero.

(7) Por sector emisor. Disminución (-), aumento (+).

(8) En el II trimestre de 2010 se incorporan las estimaciones de los flujos generados por el cierre del canje de Deuda Pública realizado a junio de 2010 (Decreto 563/10). Los efectos más importantes se registran en la cuenta financiera, en colocaciones al valor de emisión de los nuevos títulos Par y Discount y su contrapartida se ve reflejada en cancelaciones de atrasos. También se incluye una estimación del pago de las capitalizaciones de intereses y de la colocación del Bono Global 2017.

(9) Se incluyen estimaciones propias de la deuda externa para los dos últimos trimestres, dado que los resultados del "relevamiento de deuda externa del sector privado" del BCRA se publican con seis meses de rezago.

(10) Las "unidades vinculadas al PBI" emitidas en el canje de deuda se tratan en el balance como una opción; por lo tanto su pago, de corresponder, se registra en la cuenta financiera en el cuarto trimestre del año, y su valor de mercado se incluye en la Posición de Inversión Internacional como un pasivo financiero contingente que no constituye deuda.

... No disponibles

Fuente: INDEC.

Estimación del Balance de Pagos
Cuadro 11: Otras inversiones (1) (2) (3) (4)
-En millones de dólares-

	Año 2012					Año 2013	
	I	II	III	IV	Total	I	II
Otras inversiones	-3.067	-3.241	-2.227	-1.020	-9.555	-1.376	-4.505
Activos	-3.163	-4.250	-2.171	113	-9.471	-315	-1.512
Créditos comerciales
Sector Privado no Financiero (5)
Préstamos	-153	-85	-144	285	-96	-41	16
Sector Financiero	-73	0	-64	363	227	39	136
Sector Público no Financiero	-80	-85	-80	-78	-323	-80	-120
Sector Privado no Financiero (5)
Otros Activos	-3.010	-4.165	-2.027	-173	-9.375	-274	-1.528
Sector Financiero	5	-288	322	-136	-97	465	-162
Sector Público no Financiero	-25	-21	33	-10	-24	-39	-7
Sector Privado no Financiero (5)	-2.990	-3.856	-2.382	-26	-9.254	-700	-1.358
Pasivos	96	1.008	-56	-1.132	-84	-1.061	-2.993
Créditos comerciales	1.085	2.143	426	130	3.784
Sector Privado no Financiero (6)	1.085	2.143	426	130	3.784
Préstamos	-964	-1.117	-235	-1.148	-3.464	-296	-3.531
B.C.R.A.	-1.000	-1.000	-	-	-2.000	-90	-2.910
Sector Financiero	-80	109	-235	-263	-469	-157	97
Sector Público no Financiero	112	-128	116	121	222	-177	69
Sector Privado no Financiero (6)	4	-98	-116	-1.007	-1.217
Otros Pasivos	-82	-83	-167	-118	-450	-307	-147
B.C.R.A.	-	-	-	-	-	-	-
Sector Financiero	-113	-40	-139	-85	-377	-271	-101
Sector Público no Financiero	31	-44	-28	-33	-74	-36	-46
Sector Privado no Financiero (6)	-	-	-	-	-
Atrasos	57	66	-80	3	46
Sector Financiero	-	-	-	-	-
Sector Público no Financiero y B.C.R.A.	60	55	9	7	131
Sector Privado no Financiero (6)	-3	11	-89	-4	-85

(1) *** datos provisionales.

(2) (-) representa valor cero.

(3) Los ceros representan cifras menores a U\$S 500.000.

(4) La suma de los parciales puede no coincidir con el total debido al redondeo de las cifras.

(5) Debido a la falta de información desagregada, en "otros activos" se incluyen a partir de 2002, todos los activos externos a excepción de la inversión directa.

(6) Se incluyen estimaciones propias de la deuda externa para los dos últimos trimestres, dado que los resultados del "relevamiento de deuda externa del sector privado" del BCRA se publican con seis meses de rezago.

... No disponibles.

Fuente: INDEC.

Cuadro 12: Activos de Reservas Internacionales (2) (3) (4)

-Saldos a fin de período en millones de dólares-

	Oro (5)	Divisas y colocaciones de libre disponibilidad (5) (8) (9)	Convenios de pago neto (5) (9)	Acuerdo interbancario con Brasil	Posición de Reserva en el FMI	Activos de reservas internacionales (6)	Títulos Públicos Nacionales en moneda extranjera (7)	Total
	-1-	-2-	-3-	-4-	-5-	-6- = 1+2+3+4+5	-7-	-8- = 6+7
31/12/1991	1.430	5.946	24	486	-	7.886	1.089	8.975
31/12/1992	1.446	9.941	-5	-391	-	10.991	1.455	12.446
31/12/1993	1.672	13.794	-5	10	-	15.471	1.922	17.393
31/12/1994	1.651	14.321	60	-	-	16.032	1.890	17.922
31/12/1995	1.679	14.262	22	-	-	15.963	2.543	18.506
31/12/1996	1.610	18.105	30	-	-	19.745	1.793	21.538
31/12/1997	120	22.645	42	-	-	22.807	1.826	24.633
31/12/1998	124	26.096	29	-	-	26.249	1.618	27.867
31/12/1999	121	27.207	13	-	-	27.341	1.424	28.765
31/12/2000	7	26.908	3	-	-	26.917	1.343	28.260
31/12/2001	3	14.915	-5	-	-	14.913	3.485	18.398
31/12/2002	3	10.491	-18	-	-	10.476	-	10.476
30/12/2003	4	14.149	-34	-	-	14.119	-	14.119
31/12/2004	769	18.881	-4	-	-	19.646	-	19.646
30/12/2005	908	27.178	-10	-	0	28.077	-	28.077
31/12/2006	1.115	30.914	8	-	0	32.037	-	32.037
31/12/2007	1.468	44.685	23	-	0	46.176	-	46.176
31/12/2008	1.524	44.845	16	-	0	46.386	-	46.386
31/12/2009	1.932	46.026	9	-	0	47.967	-	47.967
31/03/2010	1.961	45.472	26	-	0	47.460	-	47.460
30/06/2010	2.188	47.040	12	-	0	49.240	-	49.240
30/09/2010	2.298	48.822	5	-	0	51.125	-	51.125
31/12/2010	2.497	49.662	31	-	0	52.190	-	52.190
(1) 31/03/2011	2.530	48.761	7	-	0	51.298	-	51.298
(1) 30/06/2011	2.643	49.046	5	-	0	51.695	-	51.695
(1) 30/09/2011	3.220	45.365	5	-	0	48.590	-	48.590
(1) 31/12/2011	3.127	43.228	22	-	0	46.376	-	46.376
(1) 31/03/2012	3.311	43.965	14	-	0	47.291	-	47.291
(1) 30/06/2012	3.175	43.157	16	-	0	46.348	-	46.348
(1) 30/09/2012	3.514	41.488	8	-	0	45.010	-	45.010
(1) 31/12/2012	3.326	39.920	43	-	0	43.290	-	43.290
(1) 31/03/2013	3.187	37.227	32	-	0	40.446	-	40.446
(1) 30/06/2013	2.433	34.540	32	-	0	37.005	-	37.005

(1) *** datos provisorios.

(2) (-) representa valor cero.

(3) Los ceros representan cifras menores a U\$S 500.000.

(4) La suma de los parciales puede no coincidir con el total debido al redondeo de las cifras.

(5) A valor de mercado.

(6) Comprende los activos externos líquidos del B.C.R.A.

(7) A partir de la sanción de la Ley de Emergencia Pública N° 25.561 que derogó la Ley N° 23.928 de Convertibilidad y de la Ley N° 25.562 que modificó la Carta Orgánica del BCRA, no se computan más los títulos públicos en moneda extranjera como reservas del BCRA, los que pasaron a integrar el rubro títulos públicos en el estado resumido de activos y pasivos.

(8) El año 2009 incluye asignaciones de DEGs realizadas en agosto y septiembre de 2009.

(9) Incluye intereses devengados no exigibles.

... No disponibles.

Fuente: B.C.R.A.

Cuadro 13: Cuenta Capital y Financiera: Activos externos del Sector Financiero y no Financiero (2) (3) (4) (5)

-Saldos a valores de mercado a fin de período en millones de dólares-

	dic-01	dic-02	dic-03	dic-04	dic-05	dic-06	dic-07	dic-08	dic-09	dic-10	dic-11 (1)	mar-12 (1)	jun-12 (1)	sep-12 (1)	dic-12 (1)	mar-13 (1)	jun-13 (1)
Sector Financiero (6)	7.751	4.717	4.479	3.845	3.949	4.172	5.470	5.328	3.771	3.351	3.212	3.354	3.626	3.375	3.170	2.652	2.678
Inversión directa	1.720	1.543	1.720	1.329	1.300	1.025	1.057	1.046	1.122	919	907	974	963	968	990	973	974
Inversión de cartera (7)	143	32	65	74	78	72	65	68	60	68	67	74	70	72	72	75	74
Disponibilidades	1.837	1.016	1.446	841	1.149	1.436	1.898	1.900	1.944	1.757	1.794	1.789	2.077	1.755	1.891	1.426	1.588
Préstamos y otros créditos (8)	4.051	2.125	1.247	1.601	1.421	1.639	2.449	2.314	645	607	444	517	517	580	217	178	42
Sector Privado no Financiero	101.437	109.166	118.008	122.520	122.169	133.986	146.409	148.733	161.918	171.673	189.462	194.420	197.460	200.918	200.715	204.064	205.727
Inversión directa	19.562	19.075	19.780	20.474	22.040	24.872	26.487	27.743	28.414	29.409	30.984	31.529	31.731	31.810	31.926	32.236	32.415
Depósitos	24.852
Activos con devengamiento de renta	25.239
Activos sin devengamiento de renta	31.784

(1) *** datos provisorios.

(2) (-) representa valor cero.

(3) Los ceros representan cifras menores a U\$S 500.000.

(4) La suma de los parciales puede no coincidir con el total debido al redondeo de las cifras.

(5) Datos incluidos en la Posición de Inversión Internacional. Stocks a valores de los flujos acumulados del balance de pagos.

(6) Incluye bancos oficiales.

(7) Excluye los títulos en cartera emitidos por no residentes por operaciones de pase con el BCRA.

(8) Se incluyen en estos rubros, además de otros conceptos, operaciones de pase, así como también compras y ventas al contado a liquidar que reflejan un derecho y una obligación futura y que se registran contablemente en rubros del activo y del pasivo por igual monto.

... No disponibles.

Fuente: INDEC.

Cuadro 14: Deuda del Gobierno Nacional por título - Desagregación por residencia del tenedor (2) (3) (4)
-Saldos a fin de período en millones de dólares-

	mar-03	dic-03	dic-04	mar-05
TOTAL SIN ATRASOS (5)	97.337	110.121	105.822	104.348
Títulos en moneda extranjera (6)	94.035	93.635	88.683	86.523
Residentes (7)	49.751	48.591	47.490	47.544
Bonex	-	-	-	-
Bonex global	17.151	18.709	18.199	17.621
Bonos plan financiero 1992	1.039	676	415	400
Euronotas	626	579	513	546
Bocones (8)	1.010	957	746	742
Letes y otras letras	-	-	-	-
Bontes	1.420	952	649	684
Bonos pagarés (9)	2.701	1.589	968	1.019
Bonos cupón cero	141	32	-	-
Préstamos Garantizados	12.966	12.798	13.317	13.920
Boden (10)	12.219	11.934	12.384	12.390
CCF 06	402	256	183	105
Certificado Capitalizable/BNA	72	74	81	85
Otros	4	36	35	31
No Residentes	44.284	45.044	41.193	38.979
Bonex	-	-	-	-
Bonex global	13.938	12.874	15.492	16.070
Bonos plan financiero 1992	3.351	3.514	3.327	3.089
Euronotas	25.186	26.299	19.975	17.041
Bocones (8)	42	42	72	76
Letes y otras letras	-	-	-	-
Bontes	151	121	83	88
Bonos pagaré	0	0	1	1
Bonos cupón cero	316	202	-	-
Préstamos Garantizados	861	865	896	941
Boden (10)	436	1.125	1.344	1.671
Otros	3	3	3	2
Títulos en moneda nacional	3.302	16.487	17.139	17.824
Residentes (7)	2.685	15.642	16.355	17.071
Bocones (8)	555	1.030	1.654	1.986
Bonex global	112	112	111	111
Euronotas	6	5	6	5
Letes y otras Letras	64	5	-	-
Préstamos Garantizados	366	437	433	407
Boden (10)	1.583	4.460	4.022	3.910
Bonos Garantizados - Dto. 1579/02 y Dto. 977/05	-	9.593	10.130	10.652
No Residentes	616	845	784	753
Bocones (8)	3	3	29	31
Bonex global	613	613	614	614
Euronotas	-	1	0	-
Boden (10)	-	142	62	54
Bonos Garantizados - Dto. 1579/02 y Dto. 977/05	-	85	78	54
Préstamos Garantizados	-	-	-	-
ATRASOS (11) (12)	13.239	25.782	41.320	43.674
Residentes	4.470	8.301	10.240	10.599
Capital	4.121	6.910	8.357	8.676
Interés	348	1.391	1.883	1.923
No residentes	8.769	17.481	31.080	33.075
Capital	4.057	9.382	18.822	20.341
Interés	4.713	8.099	12.258	12.734

(1) *** datos provisorios.

(2) (-) representa valor cero.

(3) Los ceros representan cifras menores a U\$S 500.000.

(4) La suma de los parciales puede no coincidir con el total debido al redondeo de las cifras.

(5) Incluye bonos garantizados -Decreto 1.579/02.

(6) Los títulos en moneda extranjera cuya ley aplicable sea sólo la ley argentina, que fueran pesificados por el decreto 471 de febrero de 2002, continúan incluidos dentro de esta categoría.

(7) Incluye bonos en cartera del Sector Público.

(8) Montos en circulación a cada fecha informada incluyendo intereses capitalizados.

(9) Incluye Pagarés.

(10) El monto total de Boden a marzo de 2005 tiene como contrapartida un activo financiero doméstico por U\$S 2.104

millones y otro con cargo a provincias por U\$S 1.346 millones (Boden emitidos para rescate de cuasimonedas).

(11) Atrasos totales netos de Certificados de Crédito Fiscal.

(12) Los atrasos de interés no incluyen atrasos devengados por el stock de capital atrasado.

... No disponibles.

Fuente: INDEC.

Cuadro 14 bis: Deuda del Gobierno Nacional por título - Desagregación por residencia del tenedor (2) (3) (4) (5) (6) (11)

-Saldos a fin de período en millones de dólares-

	31-dic-05	31-dic-06	31-dic-07	31-dic-08	31-dic-09	31-dic-10	31-mar-11 (1)	30-jun-11 (1)	30-sep-11 (1)	31-dic-11 (1)	31-mar-12 (1)	30-jun-12 (1)	30-sep-2012 (1)	31-dic-2012 (1)
TOTAL	89.239	96.488	102.564	102.356	95.672	103.978	103.825	106.091	103.889	103.770	104.302	104.045	103.571	105.397
TITULOS EN MONEDA EXTRANJERA	34.536	39.277	44.071	44.422	44.351	51.064	52.737	55.207	53.165	53.831	55.109	54.769	52.828	53.418
RESIDENTES	12.246	11.425	10.964	15.687	16.791	14.922	16.546	18.506	18.242	19.673	19.708	20.227	19.698	19.633
Boden (7)	9.969	9.149	7.011	8.791	7.304	5.636	5.466	5.193	3.548	3.734	3.377	3.049	2.324	2.386
Par / 2038	1.243	1.009	1.378	1.491	1.212	1.230	1.241	1.231	1.208	1.285	1.205	1.207	1.308	1.263
Discount / 2033	1.012	843	1.229	1.825	1.600	1.682	3.880	6.059	7.516	5.744	5.789	5.868	5.848	5.917
Bonar	-	412	1.339	3.573	6.668	6.371	5.955	6.022	5.968	8.908	9.336	10.102	10.218	10.065
Global 2017	-	-	-	-	-	-	-	-	-	-	-	-	-	-
Otros	21	13	7	7	7	3	3	2	2	2	1	1	1	1
NO RESIDENTES	22.290	27.853	33.107	28.734	27.560	36.142	36.192	36.701	34.923	34.159	35.401	34.542	33.130	33.785
Boden (7)	4.885	6.636	8.349	6.948	6.030	5.306	5.475	5.506	4.953	4.767	5.124	5.209	3.739	3.677
Par / 2038	11.504	12.421	12.832	12.463	12.820	14.390	14.884	15.121	14.434	14.089	14.387	13.947	13.985	14.222
Discount / 2033	5.901	6.708	7.692	7.322	7.097	11.971	12.424	12.733	12.141	11.882	12.030	11.788	11.924	12.251
Bonar	-	2.088	4.235	2.001	1.613	3.527	2.442	2.376	2.430	2.455	2.893	2.632	2.516	2.668
Global 2017	-	-	-	-	-	949	966	966	966	966	966	966	966	966
TITULOS EN MONEDA NACIONAL	54.703	57.210	58.493	57.934	51.322	52.914	51.088	50.883	50.724	49.939	49.193	49.277	50.743	51.979
RESIDENTES (8)	48.651	50.997	51.814	53.589	48.119	50.263	48.244	48.535	48.474	48.496	47.725	47.803	49.304	50.582
Bocones	2.520	3.435	4.072	3.948	2.056	1.944	1.920	1.922	1.950	1.995	2.011	1.984	1.983	1.944
Préstamos Garantizados	13.317	12.959	11.959	10.933	3.735	3.801	3.801	3.811	3.781	3.742	3.759	3.694	3.636	3.555
Bonos Garantizados (9)	10.781	11.185	11.033	10.904	9.716	8.876	8.686	8.773	8.692	8.748	8.567	8.263	7.918	7.578
Boden (7)	5.647	4.885	4.185	3.494	803	431	291	297	304	303	305	252	249	196
Par 2038	970	1.550	1.652	1.856	876	1.072	1.060	1.059	1.061	1.130	1.131	1.039	1.027	1.014
Discount 2033	3.277	3.998	4.401	4.309	3.818	5.071	4.874	5.103	4.961	5.283	5.133	5.186	5.124	5.028
Cuasipar 2045	10.224	11.364	12.067	12.281	12.331	13.389	13.437	13.801	13.805	14.001	14.103	14.226	14.042	13.997
Bonar	-	-	190	1.501	11.773	11.491	11.365	11.283	11.119	11.255	11.063	10.407	10.046	9.766
Otros (10)	1.916	1.622	2.256	4.362	3.011	4.189	2.812	2.485	2.803	2.039	1.654	2.753	5.279	7.504
NO RESIDENTES	6.053	6.213	6.679	4.345	3.203	2.651	2.844	2.348	2.250	1.443	1.468	1.474	1.439	1.397
Bocones	-	-	-	-	-	-	-	-	-	-	-	-	-	-
Préstamos Garantizados	950	1.022	1.078	1.062	806	624	622	506	501	379	206	205	202	198
Bonos Garantizados (9)	141	640	816	123	372	905	884	648	484	160	156	146	137	78
Boden (7)	592	618	631	602	104	110	96	57	-	-	-	-	-	-
Par 2038	1.161	743	695	455	348	231	248	263	261	188	198	280	274	262
Discount 2033	3.208	3.191	3.172	1.970	1.530	726	943	826	971	687	881	834	817	850
Cuasipar 2045	-	-	-	-	-	-	-	-	-	-	-	-	-	-
Bonar	-	-	287	133	43	55	49	49	33	29	27	10	9	9

(1) *** Datos provisorios.

(2) (-) representa valor cero.

(3) Los ceros representan cifras menores a U\$S 500.000.

(4) La suma de los parciales puede no coincidir con el total debido al redondeo de las cifras.

(5) Incluye bonos garantizados - Decreto 1.579/02 y y Decreto 977/05. No incluye Letras Intransferibles por U\$S 25.724 millones.

(6) Montos en circulación a cada fecha informada incluyendo intereses capitalizados.

(7) El monto total de Boden a Septiembre de 2012 tiene como contrapartida un activo financiero doméstico por aproximadamente U\$S 1 millón y otro con cargo a provincias por aproximadamente U\$S 38 millones (Boden emitidos para rescate de cuasimonedas).

(8) Incluye bonos en cartera del Sector

(9) El monto total de Bonos Garantizados a Diciembre de 2012 tiene como contrapartida un activo financiero con cargo a provincias por U\$S 7.241 millones aproximadamente.

(10) Incluye Letras del Tesoro.

(11) El stock de deuda externa del sector público no financiero incluye, a partir del II trimestre de 2010, una estimación de los efectos del cierre canje de deuda pública realizado a junio del mismo año (Decreto 563/10). La contrapartida de dicha estimación, se refleja como una disminución en el ítem de Memorandum por el total de deuda externa no presentada al canje en oportunidad del Decreto 1.735/04.

Al momento de la elaboración de esta presentación no se disponía del "Informe de Deuda Pública del I Trimestre de 2013" con los stocks de la misma.

... No disponibles.

Fuente: INDEC.

Cuadro15: Cartera de Residentes de Títulos Públicos Argentinos Emitidos en el Exterior (2) (3) (4) (5)
-SalDOS a fin de período en millones de dólares-

	dic-00	dic-01	dic-02	dic-03	dic-04
Total	15.787	16.776	20.045	20.647	19.704
Bancos Residentes (6)	2.606	154	970	1.051	1.043
Bonos Plan Financiero 1992	1.087	58	449	435	393
Bonos Globales	1.177	82	516	611	644
Bonos de Dinero Nuevo	-	-	-	-	-
Euronotas	341	14	4	5	5
AFJP (7)	10.119	14.278	16.074	16.972	16.415
Bonos Plan Financiero 1992	15	12	392	153	2
Bonos Globales	7.984	12.864	14.304	15.764	15.495
Euronotas Gobierno Provincial	826	835	736	529	452
Euronotas Gobierno Nacional	1.295	567	642	527	466
Compañías de Seguro (7)	1.774	1.627	1.596	1.800	1.928
Bonos Plan Financiero 1992	88	68	28	16	8
Bonos Globales	1.443	1.474	1.540	1.729	1.864
Euronotas	244	85	28	55	56
Sector Público no Financiero y BCRA	1.288	573	1.169	776	272
Bonos Plan Financiero 1992	1.170	243	263	60	5
Bonos Globales	117	329	906	716	267
Euronotas Gobierno Nacional	-	-	-	-	-
Fondos Comunes de Inversión	...	145	236	47	46
Bonos Plan Financiero 1992	...	24	39	11	7
Bonos Globales	...	109	180	33	40
Euronotas Gobierno Nacional	...	12	17	3	-

(1) "*" datos provisorios.

(2) (-) representa valor cero.

(3) Los ceros representan cifras menores a U\$S 500.000.

(4) La suma de los parciales puede no coincidir con el total debido al redondeo de las cifras.

(5) A valor nominal residual. Incluye capitalización de intereses.

(6) Cifras estimadas por la DNCI.

(7) Tenencias estimadas a partir de la reversión parcial del canje por préstamos garantizados de noviembre de 2001.

... No disponibles.

Fuente: INDEC.

Cuadro 16: Estimación de la Deuda Externa Bruta por Sector Residente (2) (3) (4) (5)
-Saldos a fin de período en millones de dólares-

	dic-01	mar-11 (1)	jun-11 (1)	sep-11 (1)	dic-11 (1)	mar-12 (1)	jun-12 (1)	sep-12 (1)	dic-12 (1)	mar-13 (1)	jun-13 (1)
Total de Deuda Externa	149.248	133.207	137.702	139.499	141.141	143.156	143.792	142.560	140.877	138.495	135.040
Sector Público no Financiero y Banco Central (11) (18)	87.911	70.642	71.421	72.709	73.208	74.193	72.022	70.993	71.591	70.001	66.635
Bonos y Títulos Públicos (8) (12)	50.520	45.043	45.319	43.551	41.729	43.577	42.572	41.178	41.751	40.643	39.970
Organismos Internacionales (17)	32.197	16.954	17.301	20.512	22.935	22.013	20.881	21.078	21.335	21.132	18.510
Acreeedores Oficiales	4.332	974	924	850	784	728	724	671	540	464	386
Bancos Comerciales	610	8	8	2	2	2	2	2	2	2	43
Proveedores y otros	251	30	29	38	37	135	129	114	114	114	111
Atrasos (10)	-	7.633	7.840	7.755	7.721	7.738	7.715	7.951	7.850	7.647	7.615
Sector Privado no Financiero (6) (13)	44.615	59.354	62.510	62.967	64.007	65.212	67.962	68.132	66.236	65.886	65.776
Bonos y Títulos privados	15.157	7.036	6.949	6.844	6.736	6.584	6.716	6.508	6.513
Organismos Internacionales (9)	1.135	2.892	2.726	2.628	2.564	2.449	2.388	2.292	2.198
Acreeedores Oficiales	2.032	1.392	1.365	1.523	1.431	1.273	1.355	1.402	1.345
Bancos Participantes	991
Deuda Bancaria Directa	13.804	8.439	8.990	9.189	8.509	8.773	8.695	8.725	7.890
Proveedores y Otros	2.141	15.836	18.396	18.776	19.231	19.504	21.039	20.900	19.862
Subtotal sin deuda con empresas vinculadas	35.261	35.595	38.425	38.961	38.471	38.583	40.192	39.827	37.809
Deudas con empresas vinculadas (14)	9.354	23.759	24.085	24.006	25.535	26.629	27.770	28.305	28.427
Sector Financiero (sin Banco Central) (7)	16.723	3.211	3.771	3.823	3.927	3.750	3.807	3.436	3.050	2.607	2.629
Bonos y Títulos	5.321	962	1.254	1.245	1.180	1.190	1.178	1.181	1.142	1.128	1.153
Líneas de Crédito	7.428	937	1.104	1.198	1.383	1.305	1.405	1.140	924	771	884
Otras financiaciones	504	104	108	121	125	123	132	162	116	112	95
Depósitos	1.221	310	379	354	485	353	402	294	489	179	186
Obligaciones Diversas (15)	2.249	842	871	850	691	710	621	590	310	350	242
Atrasos	-	56	55	55	63	69	69	69	69	69	69
ITEM DE MEMORANDUM											
Obligaciones diversas con contrapartida en el activo (16)	1.604	383	724	697	547	540	531	474	208	210	113

(1) *** datos provisorios.

(2) (-) representa valor cero.

(3) Los ceros representan cifras menores a US\$ 500.000.

(4) La suma de los parciales puede no coincidir con el total debido al redondeo de las cifras.

(5) No incluye intereses devengados no vencidos a la fecha.

(6) A partir de diciembre 2001 los saldos y transacciones de la deuda externa del sector privado no financiero se estiman en función de los resultados del relevamiento de deuda externa privada del BCRA (Comunicación "A" 3.602). Ver mayor detalle de esta revisión en "Revisión de la deuda externa del sector privado no financiero", disponible en el sitio de Internet del INDEC. Las cifras de los 2 últimos trimestres son estimaciones preliminares propias de la DNCI, dado que los resultados del "relevamiento de deuda externa del sector privado" del BCRA se publican con seis meses de rezago.

(7) A partir de marzo de 2002 se excluyó a todas las entidades a las que el BCRA les revocó la autorización para funcionar en 2002. La deuda con el exterior de esas entidades se estima en alrededor de US\$ 1.000 millones.

(8) La línea de Bonos y Títulos Públicos hasta el primer trimestre de 2005 incluía los bonos Par y Discount (en dólares y marcos alemanes) correspondientes al Plan Financiero 1992, los cuales se encontraban colateralizados por bonos cupón cero del Tesoro de los EEUU. A partir del cuarto trimestre de 2001 incluye préstamos garantizados. A partir del tercer trimestre de 2005 incluye títulos emitidos por el BCRA en poder de no residentes.

(9) A partir del primer trimestre de 2005 incluye Bancos Participantes.

(10) A partir del segundo trimestre de 2005 los atrasos corresponden principalmente a la deuda con acreedores oficiales (Club de París, Eximbank Japón y Banco de España hasta el primer trimestre de 2007) y títulos de gobiernos locales, pendientes de renegociación. Incluye intereses devengados sobre el stock de capital atrasado.

(11) Las cifras de deuda del sector público a partir de junio de 2005 incorporan una estimación de los resultados del canje. Cabe recordar que este saldo corresponde a la porción en poder de no residentes del total de deuda bruta del sector público nacional, que a fines de junio ascendió a US\$ 126.466 millones, más las obligaciones de gobiernos locales estimadas en poder de no residentes. En este sentido la estimación de la disminución de la deuda producto del canje corresponde solamente a la reestructuración de la deuda en poder de no residentes. El efecto sobre el total de la deuda reestructurada puede consultarse en "Deuda del Sector Público Nacional - 2do trimestre de 2005", en la página de la Secretaría de Finanzas del Ministerio de Economía y Finanzas Públicas.

(12) El stock de deuda externa del sector público no financiero incluye, a partir del II trimestre de 2010, una estimación de los efectos del cierre del canje de deuda pública realizado a junio del mismo año (Decreto 563/10). La contrapartida de dicha estimación, se refleja como una disminución en el Item de Memorandum por el total de deuda externa no presentada al canje en oportunidad del Decreto 1.735/04.

(13) Los atrasos de capital e interés se encuentran incluidos en los rubros de deuda.

(14) La deuda con empresas vinculadas es neta de los activos con las mismas.

(15) Se incluyen en este rubro, además de otros conceptos, operaciones de pase, compras y ventas al contado a liquidar que reflejan un derecho y una obligación futura que se registran contablemente en rubros del activo y del pasivo por igual monto, el que se consigna al pie del Cuadro 16.

(16) Incluidas en operaciones diversas y en créditos diversos del sector financiero.

(17) Incluye deuda del B.C.R.A.

(18) A la fecha de elaboración de los presentes estados estadísticos, no se disponía de la información del SIGADE correspondiente al 2º trimestre 2013 emitida por la Oficina Nacional de Crédito Público, Subsecretaría de Financiamiento, Secretaría de Finanzas, Ministerio de Economía y Finanzas Públicas.

... No disponibles.

Fuente: INDEC.

Cuadro 17: Estimación del Perfil de Vencimientos de la Deuda Externa del Sector Público no Financiero y del B.C.R.A. (1) (2) (3) (4) (9)

-Saldos a fin de período en millones de dólares-

	Stock al 30/06/2013	Atrasos	Corto Plazo				Mediano y Largo Plazo			
			2013		2014		2014		2015	2016 y +
			III	IV	I	II	III	IV		
DEUDA TOTAL	66.635	7.615	1.414	511	488	522	462	524	6.472	48.626
GOBIERNO NACIONAL	59.702	7.279	1.383	444	436	475	409	477	4.956	43.843
1. BONOS Y TITULOS PUBLICOS (5) (7)	33.567	-	933	4	5	6	7	6	3.192	29.414
2. ORGANISMOS INTERNACIONALES	18.510	-	426	438	420	466	392	468	1.733	14.167
B.I.D.	10.687	-	250	214	252	213	225	217	844	8.471
B.I.R.F.	5.845	-	159	164	149	173	148	180	686	4.185
FONPLATA	58	-	4	1	4	1	4	1	11	31
CAF	1.909	-	13	56	15	76	15	68	186	1.480
OTROS (8)	11	-	-	2	-	2	-	2	5	-
3. ACREEDORES OFICIALES	290	-	10	3	10	3	10	3	26	225
Club de París	-	-	-	-	-	-	-	-	-	-
Otros Bilaterales	290	-	10	3	10	3	10	3	26	225
4. BANCOS COMERCIALES	43	-	0	0	0	0	0	0	5	37
5. PROVEEDORES Y OTROS	14	-	14	-	-	-	-	-	-	-
6. ATRASOS (6)	7.279	7.279								
GOBIERNOS LOCALES	6.933	336	31	67	53	47	53	47	1.517	4.784
1. TITULOS PUBLICOS	6.403	-	17	60	41	41	41	41	1.483	4.677
2. ACREEDORES OFICIALES	97	-	9	2	7	1	7	1	16	54
3. BANCOS COMERCIALES	-	-	-	-	-	-	-	-	-	-
4. PROVEEDORES Y OTROS	97	-	4	4	4	4	4	4	18	52
5. ATRASOS (6)	336	336	-	-	-	-	-	-	-	-

(1) "" datos provisorios.

(2) (-) representa valor cero.

(3) Los ceros representan cifras menores a U\$S 500.000.

(4) La suma de los parciales puede no coincidir con el total debido al redondeo de las cifras.

(5) Incluye la estimación de Préstamos Garantizados y de Letras y Notas del B.C.R.A.

(6) Incluye intereses devengados sobre el stock de capital atrasado.

A partir del segundo trimestre de 2005 los atrasos de intereses incluidos corresponden principalmente a la deuda con acreedores oficiales (Club de París, Eximbank Japón y Banco de España hasta el primer trimestre de 2007 en que se reestructura su deuda).

(7) El stock de deuda externa del sector público no financiero incluye, a partir del segundo trimestre de 2010, una estimación de los efectos del cierre canje de deuda pública realizado a Junio del mismo año (Decreto 563/10). La contrapartida de dicha estimación se refleja como una disminución en el Item de Memorandum por el total de deuda externa no presentada al canje en oportunidad del Decreto 1.735/04.

(8) Incluye deuda del B.C.R.A.

(9) A la fecha de elaboración de los presentes estados estadísticos, no se disponía de la información del SIGADE correspondiente al 2º trimestre 2013 emitida por la Oficina Nacional de Crédito Público, Subsecretaría de Financiamiento, Secretaría de Finanzas, Ministerio de Economía y Finanzas Públicas.

... No disponibles.

Fuente: INDEC.

Cuadro 18: Estimación del perfil de vencimientos de la Deuda Externa del Sector Privado no Financiero (1) (2) (3) (4) (5)

-Saldos a fin de período en millones de dólares-

	Stock al 30/06/2013	Capital exigible (6)	Corto Plazo	Mediano y Largo Plazo					
				12-24 meses	24-36 meses	36-48 meses	48-60 meses	60-72 meses	72 meses y +
DEUDA EXTERNA DEL SECTOR PRIVADO NO FINANCIERO	65.776	20.623	28.516	3.903	2.514	2.809	2.870	927	3.613

(1) "*" datos provisorios.

(2) (-) representa valor cero.

(3) Los ceros representan cifras menores a U\$S 500.000.

(4) La suma de los parciales puede no coincidir con el total debido al redondeo de las cifras.

(5) En base a los resultados del relevamiento de la deuda externa privada del BCRA.

(6) Incluye cuotas vencidas pendientes de cancelación, deuda que se tornó exigible por la aplicación de cláusulas de aceleración por incumplimientos y deuda por operaciones en cuenta corriente sin vencimiento específico o "a la vista".

... No disponibles.

Fuente: INDEC.

Cuadro 19: Estimación del perfil de vencimientos de la Deuda Externa del Sector Financiero (1) (2) (3) (4)

-Saldos a fin de período en millones de dólares-

	Stock al 30/06/2013	Capital exigible (5)	Corto Plazo	Mediano y Largo Plazo					
				12-24 meses	24-36 meses	36-48 meses	48-60 meses	60-72 meses	72 meses y +
Total	2.629	292	756	107	28	286	259	407	494
Depósitos	186	-	186	-	-	-	-	-	-
Líneas de crédito	884	41	288	47	12	82	158	123	133
Bonos y títulos	1.153	4	185	31	-	200	101	284	348
Organismos internacionales	95	1	43	29	16	4	-	-	4
Obligaciones diversas (6)	242	177	54	0	0	1	-	-	9
Atrasos	69	69	-	-	-	-	-	-	-

(1) "*" datos provisorios.

(2) (-) representa valor cero.

(3) Los ceros representan cifras menores a U\$S 500.000.

(4) La suma de los parciales puede no coincidir con el total debido al redondeo de las cifras.

(5) Incluye cuotas vencidas pendientes de cancelación, deuda que se tornó exigible por la aplicación de cláusulas de aceleración por incumplimientos y deuda por operaciones en cuenta corriente sin vencimiento específico o "a la vista".

(6) Se incluyen en este rubro, además de otros conceptos, operaciones de pase así como también compras y ventas al contado a liquidar que reflejan un derecho y una obligación futura y que se registran contablemente en rubros del activo y del pasivo.

... No disponibles.

Fuente: INDEC.

Cuadro 20: Stock de Inversión Extranjera Directa en Argentina (2) (3) (4)
-Saldos a fin de período en millones de dólares-

	Sector	Sector Privado No Financiero		Total SPNF	Total
	Financiero (5)	Deuda con empresas vinculadas (7)	Capital (6)		
A fines de					
1991	1.334	607	9.583	10.190	11.524
1992	1.393	977	13.933	14.910	16.303
1993	1.748	1.229	15.544	16.772	18.520
1994	1.955	1.615	18.858	20.473	22.428
1995	2.528	2.316	23.147	25.463	27.991
1996	3.001	3.809	26.747	30.556	33.557
1997	4.507	4.913	32.593	37.506	42.013
1998	5.671	5.705	36.421	42.126	47.797
1999	6.403	7.274	48.249	55.523	61.926
2000	7.205	8.354	52.041	60.396	67.601
2001	7.012	9.354	52.633	61.987	68.999
Cambio de serie					
2001	7.012	19.938	52.553	72.491	79.504
2002	2.610	16.046	24.490	40.536	43.146
2003	2.934	14.806	30.522	45.328	48.262
2004	2.436	15.610	34.461	50.071	52.507
2005	2.763	14.445	37.931	52.376	55.139
2006	3.044	13.977	43.232	57.209	60.253
2007	3.376	16.652	47.546	64.198	67.574
2008	3.668	21.481	51.918	73.398	77.066
2009	4.124	19.410	56.338	75.748	79.871
2010	4.353	22.804	61.298	84.102	88.455
2011 (1)	5.049	25.535	68.444	93.979	99.029
2012 (1)	5.755	28.427	78.963	107.390	113.145

(1) "*" datos provisorios.

(2) (-) representa valor cero.

(3) Los ceros representan cifras menores a U\$S 500.000.

(4) La suma de los parciales puede no coincidir con el total debido al redondeo de las cifras.

(5) A valor contable.

(6) Estimaciones a valor contable hasta 2005. A partir del año 2006, las estimaciones se realizan en base a información contable parcial disponible.

7) Los saldos y transacciones de la deuda externa del sector privado no financiero han sido estimados a partir de diciembre 2001 en función de los resultados del relevamiento de deuda externa privada del BCRA (Comunicación "A" 3.602). Ver mayor detalle de esta revisión en la nota metodológica "Revisión de la deuda externa del sector privado no financiero", disponible en el sitio de Internet del INDEC. Las cifras de los 2 últimos trimestres son estimaciones preliminares propias de la DNCI, dado que los resultados del "Relevamiento de Deuda Externa del Sector Privado" del BCRA se publican con seis meses de rezago.

... No disponibles.

Fuente: INDEC.

Estimación del Balance de pagos

Cuadro 21: Anexo: Flujos de atrasos por sector y concepto (2) (3) (4)

-En millones de dólares-

	2002	2003	2004	2005	2006	2007	2008	2009	2010	2011 (1)	Año 2012 (1)					Año 2013 (1)	
	Total	Total	Total	Total	Total	Total	Total	Total	Total	Total	I	II	III	IV	Total	I	II
Sector Público no Financiero y BCRA (9)	8.117	11.458	15.291	4.494	-871	-59	840	297	-7.284	265	60	55	9	7	131	8	7
Gobierno Nacional y empresas	7.471	10.568	14.283	3.767	988	-58	834	293	-7.288	261	59	54	8	6	127	7	6
Atrasos de capital	3.672	6.136	9.360	3.146	690	-163	577	76	-5.326	52	8	4	5	4	21	4	4
Inversión de cartera (8)	942	5.384	8.357	2.200	-	-	-	-	-5.376	-	-	-	-	-	-	-	-
Otra inversión (7)	2.730	752	1.004	946	690	-163	577	76	50	52	8	4	5	4	21	4	4
Atrasos de interés (5)	3.799	4.432	4.922	620	298	105	257	217	-1.962	209	51	50	3	3	106	3	2
Inversión de cartera (8)	2.526	4.139	4.645	330	-	-	-	-	-2.159	-	-	-	-	-	-	-	-
Otra inversión (7)	1.273	292	277	290	298	105	257	217	197	209	51	50	3	3	106	3	2
Gobiernos locales	645	890	1.009	727	-1.859	-1	6	3	4	4	1	1	1	1	4	1	1
Atrasos de capital	382	625	707	446	-1.491	-4	2	0	0	0	-	0	-	0	0	-	0
Inversión de cartera	365	615	706	446	-1.491	-4	2	0	0	0	-	0	-	0	0	-	0
Otra inversión	18	11	0	-	-	-	-	-	-	-	-	-	-	-	-	-	-
Atrasos de interés (5)	263	265	302	281	-368	3	4	3	4	4	1	1	1	1	4	1	1
Inversión de cartera	252	256	302	281	-368	3	4	3	4	4	1	1	1	1	4	1	1
Otra inversión	11	9	0	0	-	-	-	-	-	-	-	-	-	-	-	-	-
Sector Privado no Financiero (6)	726	621	257	-33	591	-144	-47	-10	29	-443	-3	11	-89	-4	-85
Atrasos de interés	726	621	257	-33	591	-144	-47	-10	29	-443	-3	11	-89	-4	-85
Sector Financiero	647	773	-1.235	-119	13	16	-	-	-	-	-	-	-	-	-	-	-
Atrasos de capital	567	777	-1.205	-106	-	-	-	-	-	-	-	-	-	-	-	-	-
Atrasos de interés	80	-4	-30	-13	13	16	-	-	-	-	-	-	-	-	-	-	-
Item de memorandum: Total de atrasos de interés (8)	4.868	5.314	5.452	856	-648	-20	214	210	-1.929	-231	49	62	-85	-0	25	4	4

(1) *** datos provisorios.

(2) (-) representa valor cero.

(3) Los ceros representan cifras menores a U\$S 500.000.

(4) La suma de los parciales puede no coincidir con el total debido al redondeo de las cifras.

(5) Incluye intereses devengados sobre el stock de capital atrasado. A partir del segundo trimestre de 2005 se incluyen los atrasos de intereses correspondientes principalmente a la deuda con acreedores oficiales y títulos de gobiernos locales pendientes de renegociación; ver nota del Cuadro 1.

(6) Se incluyen estimaciones propias de la deuda externa para los dos últimos trimestres, dado que los resultados del "Relevamiento de Deuda Externa del Sector Privado" del BCRA se publican con seis meses de rezago.

(7) En el primer trimestre de 2007 la cancelación de atrasos con contrapartida en el desembolso en acreedores oficiales corresponde a la reestructuración de la línea de crédito que España concedió a Argentina en 2001.

(8) El stock de deuda externa del sector público no financiero incluye, a partir del segundo trimestre de 2010, una estimación de los efectos del cierre del canje de deuda pública realizado a junio de ese año (Decreto 563/10). La contrapartida de dicha estimación, se refleja como una disminución en el Item de Memorandum por el total de deuda externa no presentada al canje en oportunidad del Decreto 1735/04.

(9) A la fecha de elaboración de los presentes estados estadísticos, no se disponía de la información del SIGADE correspondiente al 2º trimestre 2013 emitida por la Oficina Nacional de Crédito Público, Subsecretaría de Financiamiento, Secretaría de Finanzas, Ministerio de Economía y Finanzas Públicas.

... No disponibles.

Fuente: INDEC.

ITEM DE MEMORANDUM
ESTIMACIÓN DE LA DEUDA EXTERNA DEL SECTOR PÚBLICO NACIONAL
NO PRESENTADA AL CANJE (1) (2) (3) (4) (5)

<i>En millones de dólares</i>	31/12/2012
<i>I. TOTAL DE DEUDA EXTERNA NO PRESENTADA AL CANJE (II+III)</i>	11.332
<i>II. SUBTOTAL DEUDA EXTERNA NO PRESENTADA AL CANJE NO VENCIDA</i>	2.360
<i>III. SUBTOTAL DEUDA EXTERNA NO PRESENTADA AL CANJE VENCIDA</i>	8.972
CAPITAL	4.106
INTERÉS (6)	4.865

(1) "*" datos provisorios.

(2) (-) representa valor cero.

(3) Los ceros representan cifras menores a U\$S 500.000.

(4) La suma de los parciales puede no coincidir con el total debido al redondeo de las cifras.

(5) El stock de deuda externa del sector público no financiero incluye, a partir del II trimestre de 2010, una estimación de los efectos del cierre del canje de deuda pública realizado a junio del mismo año (Decreto 563/10). La contrapartida de dicha estimación, se refleja como una disminución en el Item de Memorandum por el total de deuda externa no presentada al canje en oportunidad del Decreto 1.735/04.

Al momento de la elaboración de esta presentación no se disponía del "Informe de Deuda Pública del I Trimestre de 2013" con los stocks de la misma.

(6) Resulta relevante recordar que para aquella deuda elegible que sí fuera presentada al canje, no se reconocieron los intereses devengados e impagos con posterioridad al 31-12-01.

Fuente: INDEC.