



REPÚBLICA ARGENTINA
MINISTERIO DE ECONOMÍA Y FINANZAS PÚBLICAS
INSTITUTO NACIONAL DE ESTADÍSTICA Y CENSOS

Instituto Nacional
de Estadística
y Censos **indec**

ESTIMACIONES TRIMESTRALES DEL BALANCE DE PAGOS Y DE ACTIVOS Y PASIVOS EXTERNOS DE LA REPUBLICA ARGENTINA

2010 y 1° trimestre 2011



REPUBLICA ARGENTINA
PRESIDENCIA DE LA NACION
MINISTERIO DE ECONOMIA Y FINANZAS PUBLICAS
INSTITUTO NACIONAL DE ESTADISTICA Y CENSOS

indec
Instituto Nacional de Estadística y Censos

**ESTIMACIONES TRIMESTRALES DEL
BALANCE DE PAGOS Y DE ACTIVOS
Y PASIVOS EXTERNOS**

2010 y 1° trimestre 2011

© QUEDA HECHO EL DEPOSITO DE LA LEY 11.723
Buenos Aires, junio 2011

PERMITIDA LA REPRODUCCION PARCIAL CON MENCION DE LA FUENTE

**INSTITUTO NACIONAL DE ESTADISTICA Y CENSOS
DIRECCION NACIONAL DE CUENTAS INTERNACIONALES**

Hipólito Yrigoyen 250 8° piso of. 838 B, (1310) Bs. As. Tel. 4349-5668 FAX 4349-5663
Internet: http://www.indec.gov.ar/nuevaweb/cuadros/19/balance_1_trim_11.pdf

Contenido	Estimaciones trimestrales del balance de pagos y de activos y pasivos externos: 2010 y primer trimestre de 2011	Pág.
I	Resultados del balance de pagos del primer trimestre de 2011	4
II	Cuadros estadísticos de las estimaciones del balance de pagos	
1:	Cuadro Resumen	12
	Aperturas de la cuenta corriente	
2:	Exportaciones e importaciones de bienes	13
3:	Servicios	14
4:	Renta de la inversión: intereses y utilidades y dividendos	15
	Aperturas de la cuenta financiera por sector residente	
5:	Sector bancario: Banco Central de la República Argentina	16
5b:	Sector bancario: otras entidades financieras	17
6:	Sector público no financiero	18
6a:	Sector público no financiero: títulos colocaciones	19
6b:	Sector público no financiero: títulos amortizaciones	20
7:	Sector privado no financiero	21
8a:	Préstamos de Organismos Internacionales (ingresos)	22
8b:	Préstamos de Organismos Internacionales (egresos)	23
8c:	Composición de los préstamos del BID y BIRF por destino del financiamiento	24
	Aperturas de la cuenta financiera por concepto	
9	Inversiones directas	25
10	Inversiones en cartera y otras operaciones	26
11	Otras inversiones	27
III	Cuadros estadísticos de las estimaciones de activos y pasivos	
12	Activos de reservas internacionales	28
13	Activos en el exterior del sector privado financiero y no financiero	29
14	Deuda del Gobierno Nacional por título. Desagregación por residencia del tenedor	30
14 bis:	Deuda del Gob Nacional por título post canje. Desagregación por residencia tenedor	31
15:	Cartera de residentes de títulos públicos nacionales emitidos en el exterior	32
16:	Deuda externa bruta por sector residente	33
17:	Perfil de vencimientos de la deuda externa del sector público no financiero y BCRA	34
18:	Perfil de vencimientos de la deuda externa del sector privado no financiero	35
19:	Perfil de vencimientos de la deuda externa del sector financiero	36
20:	Stock de inversiones directas en el país	37
21:	Composición de atrasos	38
	Item de memorandum:	
	Deuda externa del sector público nacional no presentada al canje	39

NOTA: El calendario anticipado de publicaciones se encuentra disponible en Internet: <http://www.indec.gov.ar> en solapa servicios. La fecha prevista de publicación de las Estimaciones trimestrales del Balance de Pagos del segundo trimestre de 2011 es el próximo 23 de septiembre.

Resultados del balance de pagos del primer trimestre de 2011 ¹ ²

Cuenta corriente: Déficit en el trimestre de U\$S 673 millones.

Cuenta financiera: Egreso neto en el trimestre de U\$S 153 millones.

Variación de reservas internacionales³: Reducción en el trimestre de U\$S 1.159 millones.

Introducción

La cuenta corriente registró en el trimestre un déficit de U\$S 673 millones debido fundamentalmente a ingresos netos de la cuenta bienes y servicios por U\$S 1.950 millones, egresos netos de la cuenta rentas de la inversión por U\$S 2.462 millones y transferencias corrientes por U\$S 149 millones.

La cuenta financiera presentó en el trimestre un egreso neto por U\$S 153 millones, siendo sus principales componentes los egresos netos del sector público no financiero por U\$S 225 millones e ingresos netos del sector privado no financiero por U\$S 37 millones.

El efecto de las transacciones del balance de pagos sobre las reservas internacionales del BCRA representó una disminución de U\$S 1.159 millones.

Principales resultados del balance de pagos - millones de dólares

Principales resultados del Balance de Pagos - millones de dólares						
	2010				Año	2011
	I	II	III	IV		
Cuenta Corriente	-486	3.156	856	-445	3.081	-673
Cuenta Financiera	-19	477	915	1.282	2.655	-153
Reservas Internacionales del BCRA	-304	2.104	1.279	1.078	4.157	-1.159
Errores y Omisiones	196	-1.533	-546	238	-1.646	-349

¹ Las estimaciones del balance de pagos incorporan los resultados del canje de deuda pública a partir del segundo trimestre de 2005, lo cual tiene efectos en el saldo de la cuenta corriente y de la cuenta financiera. Cabe aclarar que las estimaciones del balance de pagos a partir del segundo trimestre de 2005 no incluyen intereses devengados sobre la deuda en títulos del gobierno nacional (con no residentes) no ingresada al canje.

Las "unidades vinculadas al PBI" emitidas en el canje de deuda se tratan en el balance como un instrumento financiero derivado; por lo tanto su pago se registra en la cuenta financiera en el cuarto trimestre del año, y su valor de mercado se incluye en la Posición de Inversión Internacional como un pasivo financiero contingente que no constituye deuda.

En el II trimestre de 2010 se incorporan estimaciones de los flujos generados por el cierre del canje de Deuda Pública realizado a junio de 2010 (Decreto 563/2010). Los efectos más importantes se registran en la cuenta financiera, en colocaciones al valor de emisión de los nuevos títulos Par y Discount y su contrapartida se ve reflejada en cancelaciones de atrasos.

También se incluye una estimación del pago de las capitalizaciones de intereses y de la colocación del bono Global 2017.

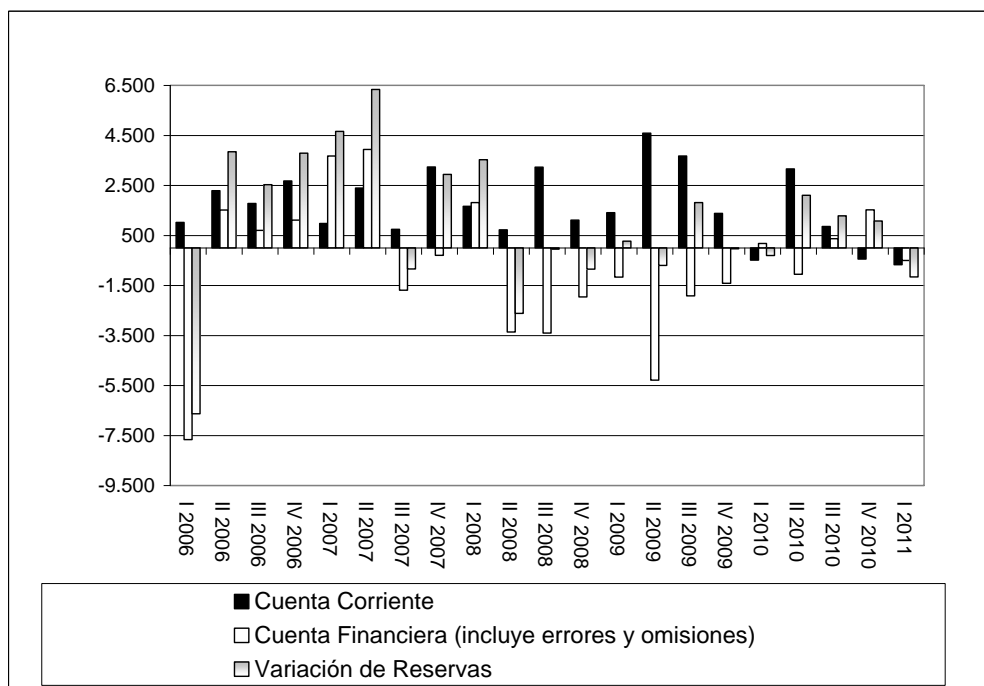
El stock de deuda externa del sector público no financiero incluye, a partir del segundo trimestre de 2010, una estimación de los efectos del cierre del canje de deuda pública realizado en junio del mismo año (Decreto 563/10). La contrapartida de dicha estimación se refleja como una disminución en el Item de Memorandum por el total de deuda externa no presentada al canje en oportunidad del Decreto 1735/04.

Al momento de la elaboración de esta presentación no se disponía del "Informe de Deuda Pública del primer trimestre de 2011", con los stocks de la misma.

² La suma de los parciales puede no coincidir con el total debido al redondeo de las cifras.

³ Variación de las reservas internacionales del BCRA neta del efecto de la valuación de los tipos de cambio.

Principales componentes del balance de pagos – millones de dólares



Componentes del balance de pagos

Cuenta corriente

Cuenta corriente y principales componentes – millones de dólares

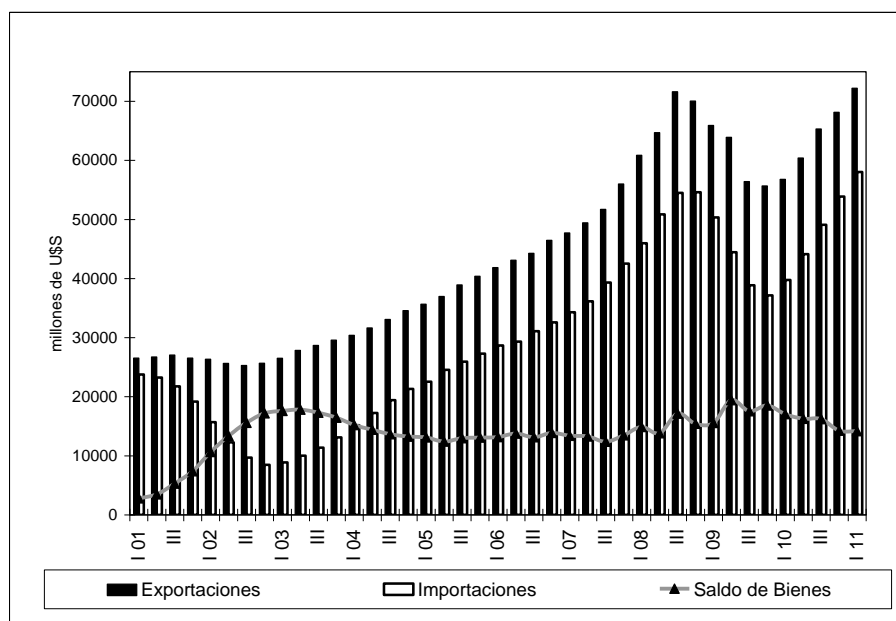
	1er trimestre		
	2011	2010	Variación
Cuenta corriente	-673	-486	-187
Mercancías	2.460	2.483	-23
Exportaciones	17.104	13.044	4.060
Importaciones	14.644	10.561	4.083
Servicios	-510	-366	-144
Exportaciones	3.533	3.270	263
Importaciones	4.043	3.636	407
Rentas de la inversión	-2.462	-2.528	66
Utilidades y Dividendos	-1.689	-1.872	183
Intereses	-773	-655	-118
Transferencias corrientes	-149	-61	-88

Bienes

El superávit de bienes del trimestre fue de U\$S 2.460 millones. Las exportaciones sumaron U\$S 17.104 millones, registrando un aumento de U\$S 4060 millones (31%). Las importaciones alcanzaron los U\$S 14.644 millones, con un aumento de U\$S 4.083 millones (39%). Los precios de los productos exportados aumentaron 18% y las cantidades 12%, mientras que en el caso de las importaciones, los precios aumentaron 9% y las cantidades 27%.

Exportaciones, importaciones y saldo de la cuenta mercancías

- cuatro trimestres acumulados-



Las exportaciones de productos primarios en el primer trimestre de 2011 aumentaron 66% respecto de igual período del año anterior (los precios aumentaron 24% y las cantidades aumentaron 34%). Las manufacturas de origen agropecuario (MOA) aumentaron 45% (los precios aumentaron 28% y las cantidades 14%). Las manufacturas de origen industrial (MOI) aumentaron 18% (los precios crecieron 10% y las cantidades 7%). Las exportaciones de combustibles se redujeron 8% (los precios crecieron 27% y las cantidades se contrajeron 28%).

Exportaciones – Primer trimestre de 2011 - variaciones interanuales

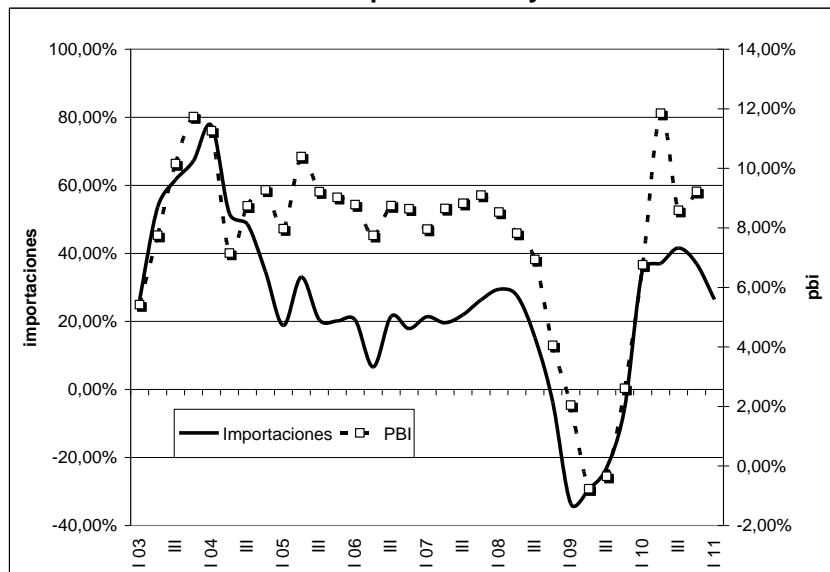
	variación en millones de U\$S	variación del rubro sobre variación del total exportado
Complejo oleaginoso	1530	38%
Cereales	969	24%
Material de transporte terrestre	619	15%
Productos químicos y conexos	221	5%
Productos lácteos	107	3%
Total rubros detallados	3446	85%
Total exportaciones	4060	100%

El 85% del aumento de las exportaciones del primer trimestre de 2011 respecto de igual período del año anterior se concentró en los rubros Complejo oleaginoso (38%), Cereales (24%), Material de transporte terrestre (15%), Productos químicos y conexos (5%), Productos lácteos (3%).

Las importaciones de combustibles aumentaron en el año 153% respecto de igual período del año anterior. Los precios aumentaron 30% y las cantidades 94%. Piezas y accesorios para bienes de capital aumentaron 39%, los precios crecieron 4% y las cantidades 34%. Bienes intermedios se incrementaron 33%, los precios 18% y las cantidades 13%. Bienes de consumo⁴ se incrementaron en 30%, los precios aumentaron 5% y las cantidades 24%. Bienes de capital aumentaron 29%, los precios se redujeron 2% y las cantidades aumentaron 32%.

⁴ Incluyen vehículos automotores de pasajeros.

Tasas de variación de las importaciones y el PBI en cantidades



A la fecha de elaboración del presente informe, no se contaba con las cifras del PBI correspondientes al primer trimestre de 2011. No obstante, hasta el cuarto trimestre de 2010, el importante aumento de las importaciones en el año respondió básicamente a las altas tasas de crecimiento del nivel de actividad registradas a partir del primer trimestre de 2010.

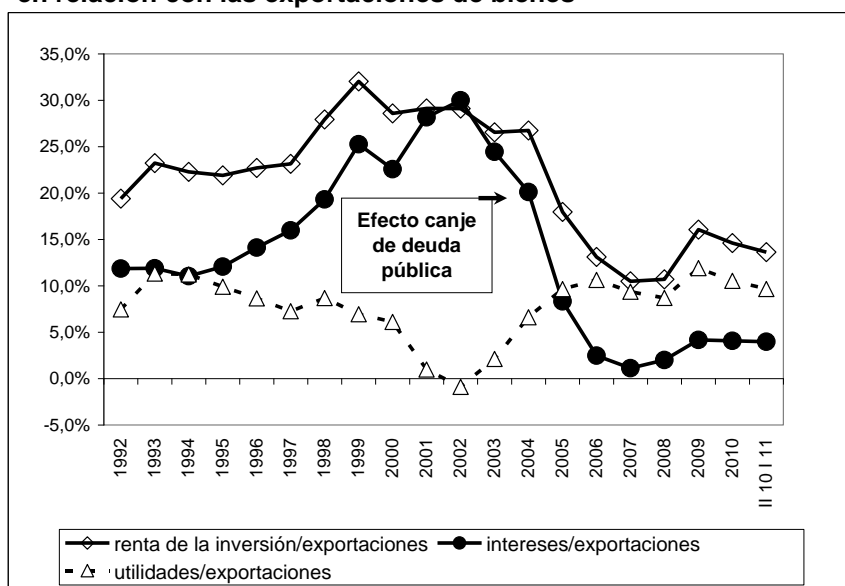
Servicios

En el primer trimestre de 2011 el déficit de servicios alcanzó a U\$S 727 millones, con un aumento de U\$S 361 millones respecto al estimado para igual período de 2010. Los ingresos aumentaron en U\$S 263 millones debido principalmente a viajes, transportes y servicios empresariales, profesionales y técnicos. En tanto que los egresos se incrementaron en U\$S 624 millones, debido principalmente a viajes (U\$S 334 millones) y a transportes (U\$S 205 millones).

Renta de la inversión

En el trimestre la cuenta renta de la inversión registró egresos netos estimados en U\$S 2.462 millones, de los cuales U\$S 1.689 millones correspondieron a débito neto de utilidades y dividendos, y U\$S 773 millones a débito neto de intereses. Cabe recordar que tras el canje de deuda pública del año 2005, el egreso neto por utilidades (renta de la inversión directa) representa la mayor parte del déficit de la cuenta.

Débito neto de rentas de la inversión, intereses y utilidades y dividendos en relación con las exportaciones de bienes



El débito neto estimado en concepto de utilidades y dividendos se redujo en el trimestre U\$S 183 millones (10%) respecto de igual período del año anterior.

Los egresos netos en concepto de intereses del trimestre muestran un aumento interanual de U\$S 117 millones (18%). Los egresos aumentaron en U\$S 130 millones y los ingresos en U\$S 13 millones.

El coeficiente renta de la inversión en relación a las exportaciones de bienes – acumulado en los últimos cuatro trimestres – se encuentra en la actualidad en bajos niveles (13,6%), si se lo compara con el año 1999, cuando llegó a alcanzar 32%. Esta disminución del coeficiente se origina en la caída del coeficiente intereses (débito neto) sobre exportaciones, cuyo valor es actualmente de 4,0%.

Transferencias corrientes

En el primer trimestre de 2011 se registró un egreso neto de U\$S 149 millones, U\$S 88 millones mayor al egreso de igual período del año anterior, debido fundamentalmente a mayores remesas de trabajadores enviadas al exterior.

Cuenta financiera

En el primer trimestre de 2011 se estimó un egreso neto por la cuenta financiera de U\$S 153 millones, en tanto que en igual período del año anterior se había registrado un egreso neto de U\$S 19 millones. La salida neta se debió a egresos netos del sector público no financiero y BCRA por U\$S 225, ingresos netos del sector privado no financiero por U\$S 37 millones, y del sector bancario sin BCRA por U\$S 35 millones.

Sector público no financiero y BCRA

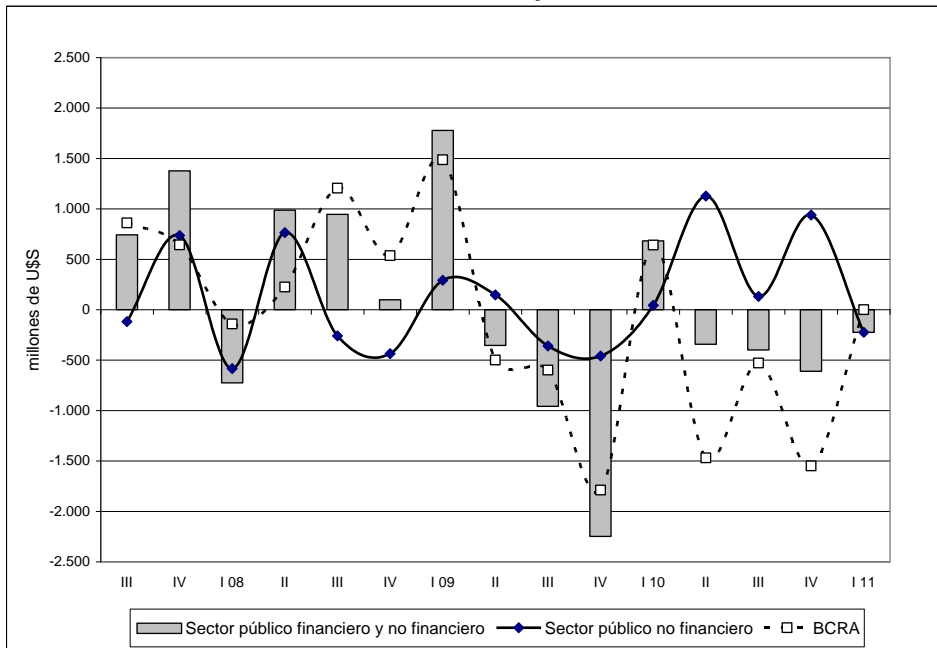
En el primer trimestre de 2011 la cuenta del sector público no financiero registró un egreso neto de U\$S 225 millones en tanto el BCRA presentó un saldo equilibrado.

Las operaciones con organismos internacionales del sector público no financiero sin BCRA originaron en el trimestre egresos netos de capital por U\$S 15 millones, consecuencia de ingresos por amortizaciones por U\$S 381 millones y egresos en concepto de desembolsos por U\$S 366 millones. Dado que se pagaron intereses por U\$S 122 millones, en el trimestre se registraron egresos netos por capital e intereses provenientes de organismos internacionales por U\$S 137 millones.

Flujo neto con organismos internacionales del sector público no financiero sin BCRA millones de dólares

	Total 2009	2010				Total 2010	2011 1er trim.
		1er trim.	2do trim.	3er trim.	4to trim.		
Amortizaciones	1697	442	429	483	391	1.746	381
Desembolsos (1)	3183	414	575	607	898	2.494	366
Flujo Neto s/ Int	1487	-28	146	124	506	748	-15
Intereses	557	131	137	123	143	534	122
Flujo Neto c/ Int	930	-160	9	1	364	214	-137

Evolución del Sector Público Financiero y no Financiero



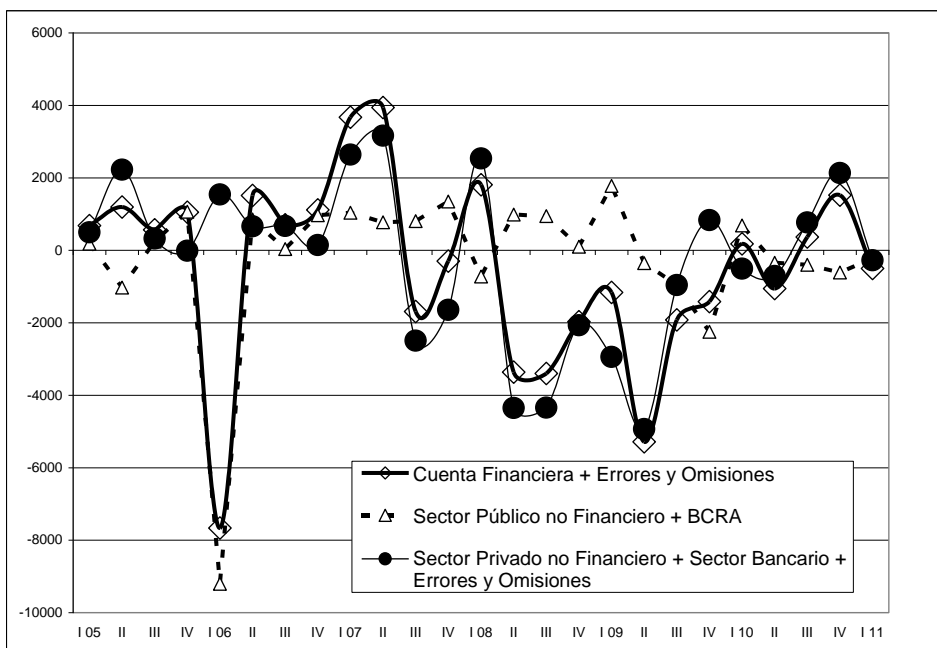
Sector privado financiero sin BCRA

En el trimestre el sector registró un ingreso neto estimado en U\$S 35 millones.

Sector privado no financiero

En el trimestre el sector registró un ingreso neto estimado en U\$S 37 millones, en tanto que en igual período del año anterior se produjeron egresos netos por U\$S 1.037 millones. Los ingresos se originaron principalmente en flujos de inversión extranjera directa y financiamiento comercial. Los egresos tuvieron como principal factor la formación de activos externos, entre ellos inversión directa de residentes en el exterior.

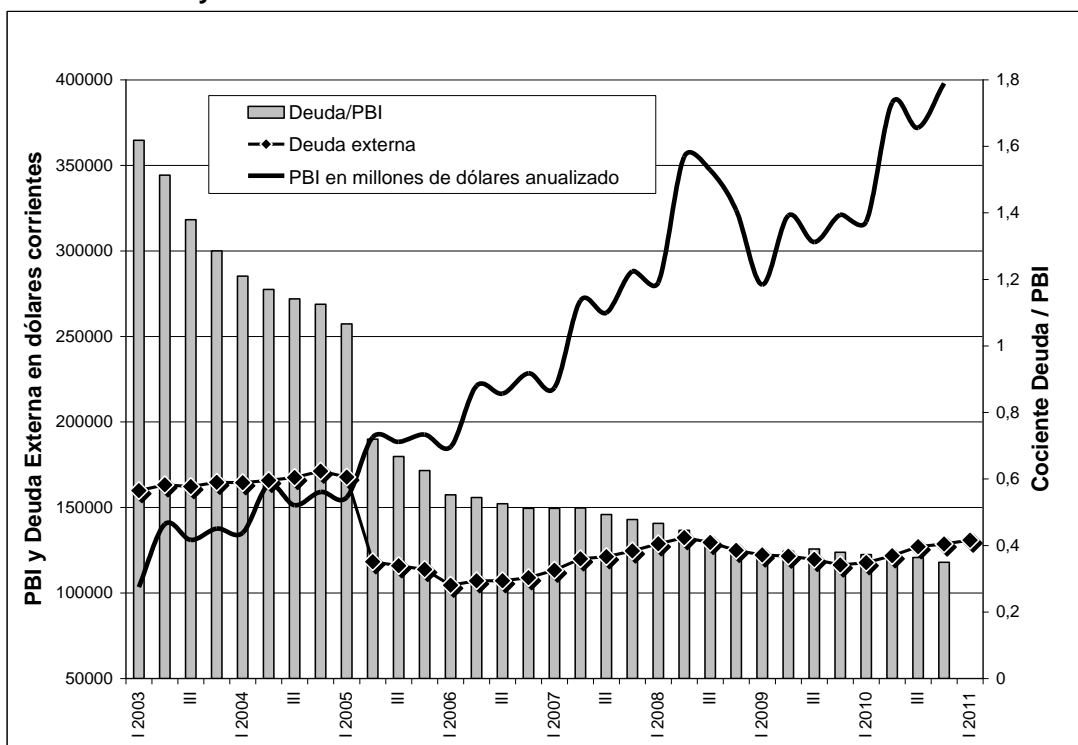
Saldo de la cuenta financiera + errores y omisiones; saldo del sector público no financiero + BCRA; saldo del sector privado (financiero y no financiero) + errores y omisiones - millones de dólares.



Deuda externa

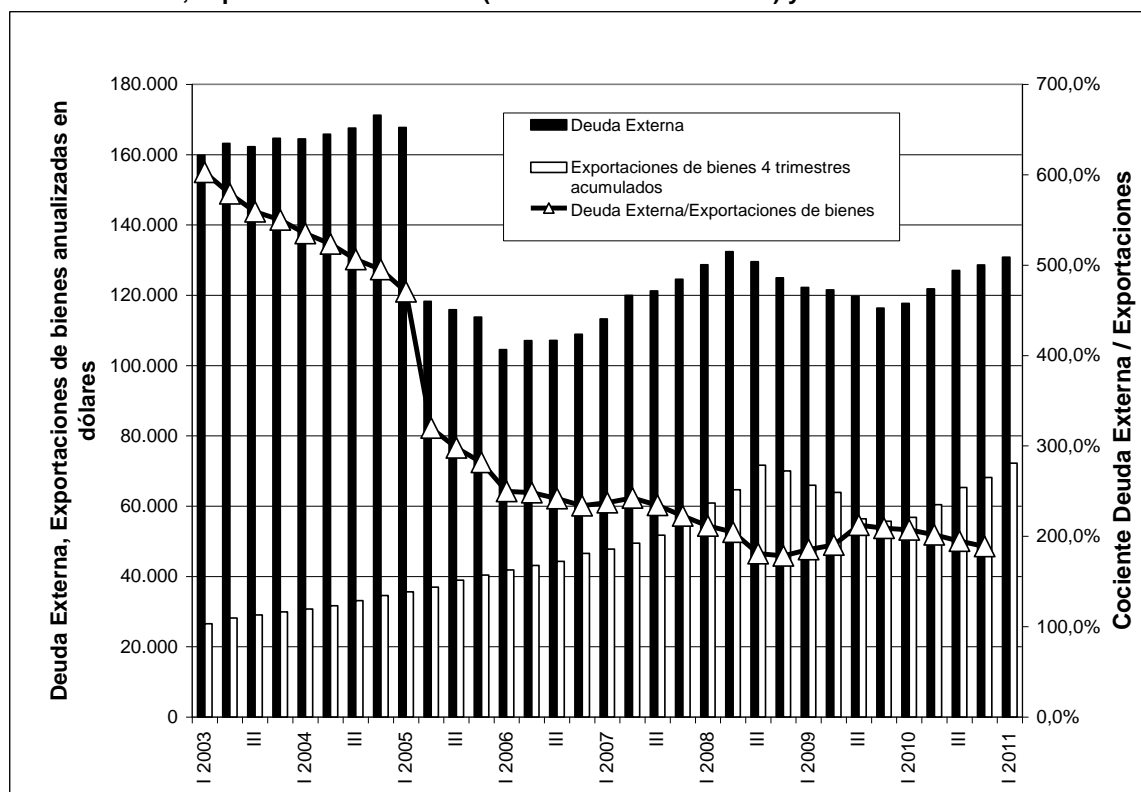
La deuda externa bruta total a fines de marzo de 2011 se estimó en U\$S 130.827 millones, con un aumento respecto del trimestre anterior de U\$S 2.227 millones. La deuda del sector público no financiero y BCRA¹ aumentó en U\$S 1.226 millones, debido principalmente bonos y títulos públicos. La deuda del sector privado no financiero aumentó en U\$S 923 millones. La deuda del sector financiero sin BCRA aumentó en U\$S 78 millones.

Deuda externa y PBI en dólares corrientes



El gráfico deuda externa y PBI en dólares corrientes muestra, a partir del segundo trimestre de 2005, con el canje de la deuda pública implementado por el Gobierno Nacional, que el coeficiente “Deuda Externa / PBI” se redujo significativamente, pasando de un valor mayor al 100% al 62%. El crecimiento del PBI registrado con posterioridad continuó reduciendo dicha relación hasta ubicarla en el cuarto trimestre de 2010 (último dato de PBI disponible a la fecha de publicación) en un 35%.

Deuda externa, exportaciones de bienes (4 trimestres acumulados) y cociente de ambas variables



Con el canje de deuda pública externa instrumentado por el Gobierno Nacional en el segundo trimestre de 2005, la deuda externa total se redujo de manera significativa, pasando de representar 4,7 años de exportaciones a 3,2 años. El fuerte crecimiento posterior de las exportaciones (95%) vis a vis el bajo crecimiento de la deuda externa total (11%) redujo aún más ese coeficiente. En la actualidad la deuda externa total representa 1,8 años de exportaciones.

Reservas internacionales del BCRA.

A fines de marzo de 2011 las reservas internacionales del BCRA, sumaron U\$S 51.298 millones, con una reducción respecto del trimestre anterior de U\$S 891 millones; U\$S 1.159 millones por efecto de las transacciones de balance de pagos, en tanto que el cambio de las paridades entre las principales monedas compensó parcialmente esa caída en U\$S 268 millones.

Mayores detalles de las estimaciones del balance de pagos del primer trimestre de 2011 pueden ser consultados en el trabajo: "Estimaciones Trimestrales del Balance de Pagos y de Activos y Pasivos Externos de la República Argentina – 2010 y 1er trimestre de 2011". DNCI, INDEC, junio de 2011, disponible en Internet http://www.indec.gov.ar/nuevaweb/cuadros/19/balance_1_trim_11.pdf

Estimación del Balance de Pagos
Cuadro 1: Resumen (1)
-En millones de dólares-

	Año 2010					Año 2011
	I	II	III	IV	Total	I
Cuenta corriente	-486	3.156	856	-445	3.081	-673
Mercancías	2.483	5.988	3.680	2.116	14.266	2.460
Exportaciones fob	13.044	19.074	18.720	17.296	68.134	17.104
Importaciones fob	10.561	13.087	15.039	15.181	53.868	14.644
Servicios	-366	-339	-258	111	-852	-510
Exportaciones de servicios	3.270	2.978	3.177	3.789	13.214	3.533
Importaciones de servicios	3.636	3.317	3.435	3.678	14.066	4.043
Rentas	-2.542	-2.409	-2.464	-2.558	-9.973	-2.475
Renta de la inversión	-2.528	-2.396	-2.445	-2.543	-9.911	-2.462
Intereses	-655	-645	-703	-748	-2.751	-773
Crédito	393	435	440	417	1.685	406
Débito	1.048	1.079	1.144	1.165	4.436	1.179
Utilidades y Dividendos	-1.872	-1.751	-1.742	-1.795	-7.160	-1.689
Crédito	336	187	196	221	940	318
Débito	2.208	1.938	1.938	2.016	8.100	2.007
Otras Rentas	-15	-14	-19	-15	-63	-12
Transferencias corrientes	-61	-83	-103	-113	-360	-149
Cuenta capital y financiera	-13	481	970	1.284	2.722	-137
Cuenta capital	6	4	55	3	67	16
Activos no financieros no producidos	6	4	55	3	67	16
Cuenta financiera	-19	477	915	1.282	2.655	-153
Sector Bancario	975	-1.421	-798	-1.322	-2.566	35
BCRA	640	-1.470	-530	-1.550	-2.910	0
Otras entidades financieras	335	49	-268	228	344	35
Sector Público no Financiero	43	1.127	131	939	2.240	-225
Gobierno Nacional (2) (3)	73	736	-273	9	545	-961
Gobiernos Locales	2	405	423	925	1.754	759
Empresas y otros	-32	-14	-18	5	-59	-23
Sector Privado No Financiero	-1.037	772	1.581	1.665	2.981	37
Errores y Omisiones Netos	196	-1.533	-546	238	-1.646	-349
Variación de Reservas Internacionales	-304	2.104	1.279	1.078	4.157	-1.159
Reservas Internacionales del BCRA	-508	1.780	1.885	1.065	4.222	-891
Ajuste por tipo de pase	-204	-324	606	-13	65	268
ITEM DE MEMORANDUM						
Importaciones CIF	11.067	13.733	15.787	15.915	56.502	15.316

(1) "*" datos provisorios.

(2) Las estimaciones del balance de pagos incorporan los resultados del canje de deuda pública a partir del segundo trimestre de 2005, lo cual tiene efectos en el saldo de la cuenta corriente y de la cuenta financiera. Cabe aclarar que las estimaciones del Balance de Pagos a partir del segundo trimestre de 2005 no incluyen intereses devengados sobre la deuda en títulos del gobierno nacional (con no residentes) no ingresada al canje.

Las "unidades vinculadas al PBI" emitidas en el canje de deuda se tratan en el balance como un instrumento financiero derivado; por lo tanto su pago se registra en la cuenta financiera en el cuarto trimestre del año, y su valor de mercado se incluye en la Posición de Inversión Internacional como un pasivo financiero contingente que no constituye deuda.

(3) En el II trimestre de 2010 se incorporan las estimaciones de los flujos generados por el cierre del canje de Deuda Pública realizado a junio de 2010 (Decreto 563/10). Los efectos más importantes se registran en la cuenta financiera, en colocaciones al valor de emisión de los nuevos títulos Par y Discount y su contrapartida se ve reflejada en cancelaciones de atrasos. También se incluye una estimación del pago de las capitalizaciones de intereses y de la colocación del Bono Global 2017.

Fuente: INDEC.

Estimación del Balance de Pagos
Cuadro 2: Exportaciones e Importaciones de Bienes (1)
-En millones de dólares-

	Año 2010					Año 2011
	I	II	III	IV	total	I
Exportaciones FOB	13.044	19.074	18.720	17.296	68.134	17.104
Productos primarios	2.264	5.724	4.586	2.568	15.142	3.749
Manufacturas de origen agropecuario	4.026	5.989	6.437	6.209	22.661	5.836
Manufacturas de origen industrial	4.957	5.849	6.312	6.698	23.816	5.870
Combustibles y energía	1.797	1.513	1.385	1.821	6.515	1.649
Importaciones FOB	10.561	13.087	15.039	15.181	53.868	14.644
Fletes	449	581	673	658	2.361	599
Seguros	56	66	74	76	272	73
Importaciones CIF	11.067	13.733	15.787	15.915	56.502	15.316
Bienes de capital	2.451	2.627	3.042	3.528	11.647	3.171
Bienes intermedios	3.643	4.201	4.909	4.935	17.687	4.839
Combustibles	534	1.575	1.442	922	4.474	1.353
Piezas y accesorios para bienes de capital	2.070	2.785	3.315	3.289	11.459	2.883
Bienes de consumo	1.410	1.497	1.759	1.945	6.611	1.773
Vehículos automotores de pasajeros	919	1.012	1.287	1.263	4.482	1.261
Otros	40	36	33	33	142	36

(1) "*" datos provisorios.

Fuente: INDEC.

Estimación del Balance de Pagos
Cuadro 3: Servicios (1)
-En millones de dólares-

	Año 2010					Año 2011
	I	II	III	IV	total	I
Saldos	-366	-339	-258	111	-852	-510
Transportes	-343	-406	-459	-475	-1.683	-463
Fletes	-296	-383	-458	-442	-1.579	-419
Pasajes	-203	-216	-193	-198	-810	-231
Otros	157	193	192	164	706	187
Viajes	-124	-174	-7	370	64	-149
Servicios de comunicaciones	-18	-5	-16	-6	-45	-25
Servicios de construcción	15	15	15	15	59	10
Servicios de seguros	-115	-63	-143	-210	-531	-176
Servicios financieros	-27	-21	-19	-27	-94	-18
Servicios de informática e información	161	181	208	235	785	154
Regalías	-319	-351	-332	-400	-1.403	-300
Servicios empresariales, profesionales y técnicos	424	531	536	674	2.165	474
Servicios personales, culturales y recreativos	11	4	-8	-8	-1	4
Servicios del gobierno n.i.o.p.	-31	-49	-34	-56	-170	-22
Ingresos	3.270	2.978	3.177	3.789	13.214	3.533
Transportes	442	497	542	540	2.021	527
Fletes	81	114	119	115	430	99
Pasajes	153	142	182	210	687	191
Otros	208	241	241	215	905	237
Viajes	1.473	899	1.093	1.477	4.942	1.565
Servicios de comunicaciones	86	86	79	85	335	84
Servicios de construcción	16	16	16	16	63	11
Servicios de seguros	2	2	2	2	10	2
Servicios financieros	1	2	2	2	7	2
Servicios de informática e información	271	297	313	368	1.248	276
Regalías	30	36	38	31	135	39
Servicios empresariales, profesionales y técnicos	810	1.007	970	1.123	3.910	886
Servicios personales, culturales y recreativos	92	91	75	97	356	91
Servicios del gobierno n.i.o.p.	46	45	47	47	186	48
Egresos	3.636	3.317	3.435	3.678	14.066	4.043
Transportes	785	903	1.001	1.016	3.704	989
Fletes	378	497	577	557	2.009	517
Pasajes	356	358	375	408	1.497	422
Otros	51	48	48	51	198	50
Viajes	1.597	1.073	1.101	1.107	4.878	1.714
Servicios de comunicaciones	104	91	94	91	381	109
Servicios de construcción	1	1	1	1	4	1
Servicios de seguros	117	65	145	213	540	179
Servicios financieros	29	23	21	29	101	20
Servicios de informática e información	109	117	105	133	463	122
Regalías	349	387	371	431	1.538	339
Servicios empresariales, profesionales y técnicos	386	477	433	449	1.745	412
Servicios personales, culturales y recreativos	81	87	83	105	357	87
Servicios del gobierno n.i.o.p.	78	94	81	103	356	70

(1) *** datos provisorios.

Fuente: INDEC.

Estimación del Balance de Pagos
Cuadro 4: Renta de la Inversión (1) (3) (4)

-En millones de dólares-

	Año 2010					Año 2011
	I	II	III	IV	Total	I
Renta de la Inversión	-2.528	-2.396	-2.445	-2.543	-9.911	-2.462
Intereses	-655	-645	-703	-748	-2.751	-773
Crédito	393	435	440	417	1.685	406
Sector Financiero	35	41	44	35	154	32
BCRA	34	39	42	34	149	31
Otras entidades	1	2	2	1	5	1
Sector Público no Financiero	87	82	92	82	345	93
Sector Privado no Financiero	271	312	304	299	1.186	281
Débito	1.048	1.079	1.144	1.165	4.436	1.179
Sector Financiero	61	54	51	47	213	44
BCRA	6	4	3	1	14	-
Otras entidades	55	50	48	46	199	44
Sector Público no Financiero	605	639	707	736	2.686	751
Sector Privado no Financiero	383	386	385	383	1.537	383
Utilidades y dividendos	-1.872	-1.751	-1.742	-1.795	-7.160	-1.689
Crédito	336	187	196	221	940	318
Sector Financiero	8	10	9	6	32	14
Sector Privado no Financiero	328	177	187	215	908	304
Débito	2.208	1.938	1.938	2.016	8.100	2.007
Sector Financiero	132	64	73	126	395	111
Inversión en cartera	-	-	-	2	2	-
Inversión extranjera directa (2)	132	64	73	123	393	111
Sector Privado no Financiero	2.076	1.874	1.865	1.890	7.705	1.896
Inversión en cartera	4	4	-	0	8	-
Inversión extranjera directa	2.072	1.870	1.865	1.890	7.697	1.896

(1) "*" datos provisorios.

(2) Las utilidades del sistema financiero y sus reinversiones son estimaciones propias en base a información suministrada por el BCRA.

(3) (-) Representa valor cero.

(4) Los ceros representan cifras menores a U\$S 500.000.

Fuente: INDEC.

Estimación del Balance de Pagos

Cuadro 5a: Cuenta Capital y Financiera: Sector Bancario: B.C.R.A. (1) (2)

-En millones de dólares-

	Año 2010					Año 2011
	I	II	III	IV	total	I
Total B.C.R.A.	640	-1.470	-530	-1.550	-2.910	-
Préstamos de Organismos Internacionales y otros bilaterales	640	-1.470	-530	-1.550	-2.910	-
Fondo Monetario Internacional	-	-	-	-	-	-
Desembolsos	-	-	-	-	-	-
Amortizaciones	-	-	-	-	-	-
Banco Interamericano de Desarrollo	-	-	-	-	-	-
Desembolsos	-	-	-	-	-	-
Amortizaciones	-	-	-	-	-	-
Banco Mundial	-	-	-	-	-	-
Desembolsos	-	-	-	-	-	-
Amortizaciones	-	-	-	-	-	-
Otros Organismos y otros bilaterales	640	-1.470	-530	-1.550	-2.910	-
Compra venta de títulos públicos nacionales	-	-	-	-	-	-
Otros pasivos B.C.R.A	-	-	-	-	-	-
Activos BCRA	-	-	-	-	-	-
Atrasos	-	-	-	-	-	-

(1) A partir del tercer trimestre de 2005 incluye capitalizaciones y amortizaciones de capital de títulos y notas emitidos por el BCRA estimados en poder de no residentes.

(2) (-) Representa valor cero.

Fuente: INDEC.

Estimación del Balance de Pagos

Cuadro 5b: Cuenta Capital y Financiera: Sector Bancario: Otras Entidades Financieras (1) (2) (9)

-En millones de dólares-

	Año 2010					Año 2011
	I	II	III	IV	Total	I
Total Sector Financiero	335	49	-268	228	344	35
Variación de Activos (3)	381	224	-418	233	420	-154
Inversión directa	-6	232	-23	-	203	-19
Bonos y títulos (4)	-5	1	-	-4	-8	2
Acciones y otras participaciones de capital	-	-	-	-	-	-
Disponibilidades	372	-120	-61	-4	187	-94
Préstamos y otros créditos (5)	20	111	-334	241	38	-43
Variación de Pasivos (6)	-46	-175	150	-5	-76	189
Inversión directa (7)	132	64	73	123	392	111
Bonos y títulos	-122	-27	-22	-267	-438	-78
Acciones y otras participaciones de capital	-	-	-	-	-	-
Depósitos totales	-107	25	-60	21	-121	55
Líneas de crédito	-39	3	100	62	126	66
Financiación de Org. Internacionales	-10	-6	1	-17	-32	-4
Obligaciones diversas (5)	100	-234	58	73	-3	39
Atrasos	-	-	-	-	-	-
Otros financiamientos	-	-	-	-	-	-
Operaciones con no residentes de activos financieros internos (8)	-	-	-	-	-	-

(1) "*" datos provisorios

(2) En amortizaciones se incluyen los vencimientos impagos cuya contrapartida se encuentra en atrasos.

En algunos casos los flujos pueden no coincidir con la diferencia de stocks.

(3) Disminución (+), aumento (-).

(4) Excluye títulos en cartera emitidos por no residentes por operaciones de pase con el BCRA.

(5) Se incluyen en estos rubros, además de otros conceptos, operaciones de pase y compras y ventas al contado a liquidar que reflejan un derecho y una obligación futura y que se registran contablemente en rubros del activo y del pasivo por igual monto.

(6) Disminución (-), aumento (+).

(7) Excluye los ajustes patrimoniales.

(8) Se incluyen las operaciones con el exterior por compra - venta de títulos públicos nacionales.

(9) (-) Representa valor cero.

Fuente: BCRA

Estimación del Balance de Pagos
Cuadro 6: Cuenta Capital y Financiera: Sector Público no Financiero (1) (7) (8)
-En millones de dólares-

	Año 2010					Año 2011
	I	II	III	IV	Total	I
Total Sector Público no Financiero	43	1.127	131	939	2.240	-225
Gobierno Nacional	73	736	-273	9	545	-961
Títulos	-5	7.240	-846	19	6.408	-931
Colocaciones (6)	-	6.325	-	-	6.325	50
Capitalización de intereses (6)	-	1.032	-	155	1.187	-
Amortizaciones (2)	5	117	846	136	1.104	980
Recompra	-	-	-	-	-	-
Instrumentos Financieros Derivados (5)	-	-	-	-	-	-
Préstamos al Gobierno Nacional	-23	-49	-52	-49	-174	-53
Desembolsos	-	-	-	-	-	-
Amortizaciones (2)	23	49	52	49	174	53
Organismos Internacionales	-19	156	134	506	778	-6
Desembolsos	414	575	541	898	2.429	366
Amortizaciones	433	419	407	391	1.651	372
Club de París	-	-	-	-	-	-
Refinanciaciones	-	-	-	-	-	-
Amortizaciones (2)	-	-	-	-	-	-
Atrasos (3)	70	-7.484	71	55	-7.288	73
Acumulación	70	51	71	55	247	73
Amortización (6)	-	-7.535	-	-	-7.535	-
Otros financiamientos	148	27	223	-234	163	272
Privatizaciones	-	-	-	-	-	-
Efectivo	-	-	-	-	-	-
Títulos	-	-	-	-	-	-
Depósitos e inversiones en el exterior	-17	923	273	24	1.202	-232
Operaciones con Títulos públicos	-	-	-	-	-	-
Entes binacionales	-80	-70	-75	-80	-305	-85
Otros	-1	-8	-	-232	-240	-
Gobiernos Locales	2	405	423	925	1.754	759
Títulos	-14	442	385	963	1.776	718
Desembolsos (4)	-	475	400	972	1.847	735
Amortizaciones (2) (4)	14	33	15	9	71	17
Capitalización de intereses	-	-	-	-	-	-
Privatizaciones	-	-	-	-	-	-
Préstamos Financieros	-2	-1	-1	-1	-6	-1
Desembolsos	-	-	-	-	-	-
Amortizaciones (2)	2	1	1	1	6	1
Otros	17	-37	38	-38	-20	42
Atrasos (3)	1	1	1	1	4	1
Acumulación	1	1	1	1	4	1
Amortización	-	-	-	-	-	-
Empresas y otros	-32	-14	-18	5	-59	-23
Préstamos de Organismos	-9	-10	-10	-	-29	-9
Desembolsos	-	-	66	-	66	-
Amortizaciones	9	10	75	-	95	9
Deuda comercial ref. en el Club de París	-	-	-	-	-	-
Otros préstamos	-22	-3	-9	5	-30	-14
Desembolsos	2	4	8	16	29	3
Amortizaciones (2)	24	7	16	11	59	16

(1) *** datos provisorios.

(2) En amortizaciones se incluyen los vencimientos impagos cuya contrapartida se encuentra en atrasos.

(3) Corresponde a atrasos de títulos (hasta marzo de 2005 para el gobierno nacional) y otros pasivos tanto de capital como de interés. Atrasos del gobierno nacional incorpora atrasos de empresas. Incluye una estimación de los intereses devengados sobre el stock de capital atrasado.

(4) Incluye recompra y canjes de títulos.

(5) Las "unidades vinculadas al PBI" emitidas en el canje de deuda se tratan en el balance como una opción; por lo tanto su pago se registra en la cuenta financiera en el cuarto trimestre del año, y su valor de mercado se incluye en la Posición de Inversión Internacional como un pasivo financiero contingente que no constituye deuda.

(6) En el II trimestre de 2010 se incorporan las estimaciones de los flujos generados por el cierre del canje de Deuda Pública realizado a junio de 2010 (Decreto 563/10). Los efectos más importantes se registran en la cuenta financiera, en colocaciones al valor de emisión de los nuevos títulos Par y Discount y su contrapartida se ve reflejada en cancelaciones de atrasos. También se incluye una estimación del pago de las capitalizaciones de intereses y de la colocación del Bono Global 2017.

(7) Los ceros representan cifras menores a 500.000 U\$S.

(8) (-) Representa valor cero.

Fuente: INDEC.

Estimación del Balance de Pagos

Cuadro 6a:Cuenta Capital y Financiera: Sector Público no Financiero: Títulos: Colocaciones (1) (2) (3)

-En millones de dólares-

	Año 2010					Año 2011
	I	II	III	IV	Total	I
Total	-	6.325	-	-	6.325	50
PAR USD	-	...	-	-	...	-
PAR \$	-	...	-	-	...	-
PAR EUR	-	...	-	-	...	-
PAR JPY	-	...	-	-	...	-
DISC USD	-	...	-	-	...	38
DISC \$	-	...	-	-	...	-
DISC EUR	-	...	-	-	...	-
DISC JPY	-	...	-	-	...	-
Bonar 15 \$	-	...	-	-	...	-
GLOBAL 2017 USD	-	...	-	-	...	11

(1) "*" datos provisorios.

(2) En el II trimestre de 2010 se incorporan las estimaciones de los flujos generados por el cierre del canje de Deuda Pública realizado a junio de 2010 (Decreto 563/10). Los efectos más importantes se registran en la cuenta financiera, en colocaciones al valor de emisión de los nuevos títulos Par y Discount y su contrapartida se ve reflejada en cancelaciones de atrasos. También se incluye una estimación del pago de las capitalizaciones de intereses y de la colocación del Bono Global 2017.

(3) (-) Representa valor cero.

... No disponibles.

Fuente: INDEC.

Estimación del Balance de Pagos

Cuadro 6b: Cuenta Capital y Financiera: Sector Público no Financiero: Títulos: Amortizaciones (1) (2) (3)

-En millones de dólares-

	Año 2010					Año 2011
	I	II	III	IV	Total	I
Total	5	117	846	136	1.104	980
Boden 2008 2% UCP	-	-	-	-	-	-
Boden 2012 (libor)	-	-	832	-	832	-
Bogar	5	7	14	21	47	23
BODEN/LIBOR/2013	-	8	-	-	8	-
Préstamos Garantizados	-	102	-	115	217	4
Boden 14	-	-	-	-	-	14
Bonar V	-	-	-	-	-	939

(1) "*" datos provisorios.

(2) El total informado como amortizaciones no necesariamente corresponde con pagos efectivos, sino que puede generar acumulación de atrasos.

(3) (-) Representa valor cero.

Fuente: INDEC.

Estimación del Balance de Pagos
Cuadro 7: Cuenta Capital y Financiera: Sector Privado no Financiero (1) (2) (8)
-En millones de dólares-

	Año 2010					Año 2011
	I	II	III	IV	Total	I
Total Sector Privado no Financiero	-1.037	772	1.581	1.665	2.981	37
Activos (7)	-3.578	-2.318	-2.995	-1.207	-10.098	-2.811
Inversión Directa	-422	-236	-231	-278	-1.167	-397
Depósitos
Créditos Comerciales
Otros con devengamiento de renta
Otros activos sin devengamiento de renta
Pasivos	2.449	3.489	3.022	1.879	10.839	2.757
Inversión Directa (4)	2.134	1.117	1.913	781	5.945	1.855
Títulos de Deuda	-72	71	-58
Colocaciones	2	413	387
Vencimientos	74	342	445
Acciones y otras participaciones de capital	-194	-62	-105	17	-344	-22
Colocaciones primarias	-	-	-	-	-	-
Mercado secundario	-194	-62	-105	17	-344	-22
Organismos Internacionales (5)	-25	-1	-25
Desembolsos	100	99	38
Amortizaciones	124	100	63
Bancos Participantes (CFI, CII, BID)
Desembolsos
Amortizaciones
Deudas directas con bancos	113	432	169
Desembolsos	1.409	1.983	1.775
Amortizaciones	1.295	1.551	1.605
Acreedores Oficiales	-42	68	-22
Desembolsos	18	100	47
Amortizaciones	60	32	69
Deudas con proveedores	536	1.863	1.145
Desembolsos	4.187	6.018	6.239
Amortizaciones	3.651	4.155	5.094
Otros	-	-	-
Atrasos de interés (3)	-1	1	5
Otros financiamientos	91	-399	1.554	993	2.240	91
Venta a no residentes de activos financieros internos (6)	91	-399	1.554	993	2.240	91
Títulos Públicos	118	-295	688	880	1.391	184
Acciones del Sistema Financiero	-3	-20	68	92	137	-32
Otros	-23	-84	799	21	712	-61

(1) *** datos provisorios.

(2) Se incluyen estimaciones propias de la deuda externa para los dos últimos trimestres, dado que a la fecha de cierre no han sido publicados los resultados del "relevamiento de deuda externa del sector privado" del BCRA.

(3) Sólo incluye atrasos de interés. A partir del cambio metodológico de 2001, los atrasos de capital no se presentan separados de los flujos de deuda.

(4) La deuda con empresas vinculadas es neta de los activos con las mismas.

(5) A partir del primer trimestre de 2005 incluye Bancos Participantes.

(6) A partir del tercer trimestre de 2005 se incorpora una actualización de las transacciones con títulos públicos (incluye títulos emitidos por el BCRA) entre no residentes y residentes en el mercado secundario.

(7) Debido a la falta de información desagregada, solo se epone por separado la "inversión directa en el extranjero".

(8) (-) representa valor cero.

... No disponibles.

Fuente: INDEC.

Estimación del Balance de pagos

Cuadro 8a: Cuenta Capital y Financiera: Préstamos de Organismos Internacionales (1) (2)

-En millones de dólares-

	Año 2010					Año 2011
	I	II	III	IV	Total	I
Total Préstamos Organismos Internacionales	587	-1.325	-431	-1.044	-2.213	-15
I INGRESOS	1.254	674	644	898	3.470	366
BID	360	419	469	499	1.748	120
Empresas Públicas	-	-	66	-	66	-
Gobierno Nacional	261	320	366	499	1.446	120
Bancos oficiales	-	-	-	-	-	-
B.C.R.A.	-	-	-	-	-	-
Sector Privado (sin garantía)	100	99	38	-	236	-
BIRF	118	255	159	259	791	123
Empresas Públicas	-	-	-	-	-	-
Gobierno Nacional	118	255	159	259	791	123
Bancos oficiales	-	-	-	-	-	-
B.C.R.A.	-	-	-	-	-	-
C.F.I.	-	-	-	-	-	-
Empresas Privadas	-	-	-	-	-	-
Bancos Privados
Fondo Monetario Internacional	-	-	-	-	-	-
Otros Organismos	776	-	16	140	932	123
C.I.I.	-	-	-	-	-	-
C.A.F.	36	-	16	140	192	123
Otros	740	-	-	-	740	-
Atrasos	-	-	-	-	-	-
Gobierno Nacional	-	-	-	-	-	-
B.C.R.A.	-	-	-	-	-	-

(1) *** datos provisorios.

(2) (-) Representa valor cero.

... No disponibles.

Fuente: INDEC.

Estimación del Balance de pagos

Cuadro 8b: Cuenta Capital y Financiera: Préstamos de Organismos Internacionales (1) (2)

-En millones de dólares-

	Año 2010					Año 2011
	I	II	III	IV	Total	I
II EGRESOS	666	2.000	1.076	1.941	5.683	381
BID	336	346	327	211	1.220	203
Empresas Públicas	9	10	75	-	95	9
Gobierno Nacional	203	235	189	211	838	194
Bancos oficiales	-	-	-	-	-	-
B.C.R.A.	-	-	-	-	-	-
Sector Privado (sin garantía)	124	100	63	-	287	-
BIRF	219	172	207	161	758	166
Empresas Públicas	-	-	-	-	-	-
Gobierno Nacional	219	172	207	161	758	166
Bancos oficiales	-	-	-	-	-	-
B.C.R.A.	-	-	-	-	-	-
C.F.I.	-	-	-	-	-	-
Empresas Privadas	-	-	-	...
Bancos Privados
Fondo Monetario Internacional	-	-	-	-	-	-
Otros Organismos	112	1.482	542	1.570	3.705	12
C.I.I.	-	-	-	-	-	-
CAF	12	12	12	20	55	12
Otros	100	1.470	530	1.550	3.650	-

(1) "*" datos provisorios.

(2) (-) Representa valor cero.

... No disponibles.

Fuente: INDEC.

Estimación del Balance de pagos

Cuadro 8c: Composición de los préstamos del BID y BIRF por sector público al cual se destina el financiamiento (1) (2)

-En millones de dólares-

	Año 2010					Año 2011
	I	II	III	IV	Total	I
Total Préstamos Organismos Internacionales	-19	156	134	506	778	-6
I INGRESOS	414	575	541	898	2.429	366
BID	261	320	366	499	1.446	120
Gobierno Nacional	261	320	366	499	1.446	120
Gobiernos Locales	-	-	-	-	-	-
BIRF	118	255	159	259	791	123
Gobierno Nacional	118	255	159	259	791	123
Gobiernos Locales	-	-	-	-	-	-
Atrasos	-	-	-	-	-	-
Gobierno Nacional	-	-	-	-	-	-
Gobiernos Locales	-	-	-	-	-	-
Otros organismos	36	-	16	140	192	123
II EGRESOS	433	419	407	391	1.651	372
BID	203	235	189	211	838	194
Gobierno Nacional	203	235	189	211	838	194
Gobiernos Locales	-	-	-	-	-	-
BIRF	219	172	207	161	758	166
Gobierno Nacional	219	172	207	161	758	166
Gobiernos Locales	-	-	-	-	-	-
Otros organismos	12	12	12	20	55	12

(1) "*" datos provisorios.

(2) (-) Representa valor cero.

Fuente: INDEC.

Estimación del Balance de Pagos
Cuadro 9: Inversiones Directas (1)
-En millones de dólares-

	Año 2010					Año 2011
	I	II	III	IV	Total	I
Inversión Directa Total	1.838	1.177	1.731	626	5.372	1.550
Total Inversión Directa en el exterior (3)	-428	-4	-254	-278	-964	-416
Sector Financiero	-6	232	-23	-	203	-19
Sector Privado no Financiero	-422	-236	-231	-278	-1.167	-397
Total Inversión Extranjera Directa en Argentina (4)	2.266	1.181	1.986	904	6.337	1.966
Reinversión de utilidades	1.289	-488	1.207	265	2.273	1.237
Sector Privado Financiero	132	64	73	123	392	111
Sector Privado No Financiero	1.157	-552	1.134	142	1.881	1.126
Aportes	458	573	496	639	2.165	729
Sector Privado Financiero	-	-	-	-	-	-
Sector Privado No Financiero	458	573	496	639	2.165	729
Deuda con matrices y filiales (2) (5)	513	1.097	412
Cambios de manos	6	-	-129	-	-122	-
Sector Público No Financiero Nacional	-	-	-	-	-	-
Sector Público No Financiero Local	-	-	-	-	-	-
Sector Privado No Financiero	6	-	-129	-	-122	-

(1) "*" datos provisorios.

(2) Se incluyen estimaciones propias de la deuda externa para los 2 últimos trimestres, dado que a la fecha de cierre no han sido publicados los resultados del "relevamiento de deuda externa del sector privado" del BCRA.

(3) Disminución (+), aumento (-).

(4) Disminución (-), aumento (+).

(5) La deuda con empresas vinculadas es neta de los activos con las mismas.

(6) (-) representa valor cero.

... No disponibles.

Fuente: INDEC.

Estimación del Balance de Pagos
Cuadro 10: Inversiones en cartera y otras operaciones (1) (5)
-En millones de dólares-

	Año 2010					Año 2011
	I	II	III	IV	Total	I
Inversión de Cartera	-170	8.182	1.484	1.577	11.073	205
Inversión de Cartera en el exterior (activos) (2)	-7	937	338	-6	1.261	-1
Sector Público no Financiero Nacional	-2	936	338	-2	1.269	-3
Sector Financiero	-5	1	-	-4	-8	2
Sector Privado no Financiero
Inversión de Cartera en el país (pasivos) (3)	-140	7.329	348	1.562	9.099	267
Títulos de Deuda	58	7.411	385	1.453	9.307	320
Sector Financiero	-122	-27	-22	-267	-438	-78
Colocaciones
Amortizaciones
Operaciones en el mercado secundario
Gobierno y BCRA	251	7.367	465	1.588	9.671	206
Colocaciones Gobierno Nacional (4)	-	6.325	-	-	6.325	50
Colocaciones Gobiernos Locales	-	475	400	972	1.847	735
Amortizaciones Gobierno Nacional y BCRA	5	117	846	136	1.104	980
Amortizaciones Gobiernos Locales	14	33	15	9	71	17
Operaciones en el mercado secundario	118	-295	688	880	1.391	184
Otras operaciones del gobierno y BCRA (4)	152	1.011	238	-118	1.283	234
Sector Privado no Financiero	-72	71	-58
Colocaciones	2	413	387
Amortizaciones	74	342	445
Operaciones en el mercado secundario
Acciones	-197	-82	-37	109	-208	-54
Privatizaciones	-	-	-	-	-	-
Gobierno Nacional	-	-	-	-	-	-
Gobiernos Locales	-	-	-	-	-	-
Colocaciones	-	-	-	-	-	-
Sector Financiero	-	-	-	-	-	-
Sector Privado no financiero	-	-	-	-	-	-
Operaciones en el mercado secundario	-197	-82	-37	109	-208	-54
Acciones del Sector Financiero	-3	-20	68	92	137	-32
Acciones del Sector Privado no financiero	-194	-62	-105	17	-344	-22
Instrumentos financieros derivados	-23	-84	799	21	712	-61
Gobierno Nacional	-	-	-	-	-	-
Mercado Secundario de Instrumentos derivados	-23	-84	799	21	712	-61

(1) *** datos provisorios.

(2) Por sector que realizó la transacción. Disminución (+), aumento (-).

(3) Por sector emisor. Disminución (-), aumento (+).

(4) En el II trimestre de 2010 se incorporan las estimaciones de los flujos generados por el cierre del canje de Deuda Pública realizado a junio de 2010 (Decreto 563/10). Los efectos más importantes se registran en la cuenta financiera, en colocaciones al valor de emisión de los nuevos títulos Par y Discount y su contrapartida se ve reflejada en cancelaciones de atrasos. También se incluye una estimación del pago de las capitalizaciones de intereses y de la colocación del Bono Global 2017.

(5) (-) representa valor cero.

... No Disponibles

Fuente: INDEC.

Estimación del Balance de Pagos
Cuadro 11: Otras inversiones (1) (4)
-En millones de dólares-

	Año 2010					Año 2011
	I	II	III	IV	Total	I
Otras inversiones	-1.687	-8.882	-2.301	-921	-13.790	-1.908
Activos	-2.860	-2.182	-3.299	-977	-9.318	-2.865
Créditos comerciales
Sector Privado no Financiero (2)
Préstamos	-60	41	-409	161	-267	-128
Sector Financiero	20	111	-334	241	38	-43
Sector Público no Financiero	-80	-70	-75	-80	-305	-85
Sector Privado no Financiero (2)
Otros Activos	-2.800	-2.223	-2.890	-1.138	-9.051	-2.737
Sector Financiero	372	-120	-61	-4	187	-94
Sector Público no Financiero	-16	-21	-65	-205	-307	-229
Sector Privado no Financiero (2)	-3.156	-2.082	-2.764	-929	-8.931	-2.414
					0	
Pasivos	1.173	-6.700	998	57	-4.473	957
Créditos comerciales	536	1.863	1.145
Sector Privado no Financiero	536	1.863	1.145
Préstamos	562	-883	-246	-1.045	-1.611	-442
B.C.R.A.	640	-1.470	-530	-1.550	-2.910	-
Sector Financiero	-49	-3	101	45	94	62
Sector Público no Financiero	-75	92	61	460	538	-83
Sector Privado no Financiero	47	498	122
Otros Pasivos	6	-199	21	96	-76	174
B.C.R.A.	-	-	-	-	-	-
Sector Financiero	-7	-209	-2	94	-124	94
Sector Público no Financiero	13	10	23	2	48	80
Sector Privado no Financiero	-	-	-	-	-	-
Atrasos	69	-7.481	77	57	-7.278	74
Sector Financiero	-	-	-	-	-	-
Sector Público no Financiero y B.C.R.A. (3)	70	-7.483	72	57	-7.284	74
Sector Privado no Financiero	-1	1	5	-	5	-

(1) *** datos provisorios.

(2) Debido a la falta de información desagregada, a partir de 2002 se incluyen todos los activos externos a excepción de la inversión directa.

(3) En el II trimestre de 2010 se incorporan las estimaciones de los flujos generados por el cierre del canje de Deuda Pública realizado a junio de 2010 (Decreto 563/10). Los efectos más importantes se registran en la cuenta financiera, en colocaciones al valor de emisión de los nuevos títulos Par y Discount y su contrapartida se ve reflejada en cancelaciones de atrasos. También se incluye una estimación del pago de las capitalizaciones de intereses y de la colocación del Bono Global 2017.

(4) (-) representa valor cero.

... No Disponibles

Fuente: INDEC.

Cuadro 12: Activos de Reservas Internacionales (6)

-Saldos a fin de período en millones de dólares-

	Oro (1)	Divisas y colocaciones de libre disponibilidad (1)	Convenios de pago neto (1)	Acuerdo interbancario con Brasil	Posición de Reserva en el FMI (5)	Activos de reservas internacionales (2)	Títulos Públicos Nacionales en moneda Extranjera (3)	Total (4)
	-1-	-2-	-3-	-4-	-5-	-6=1+2+3+4+5-	-7-	-8=6+7-
31/12/1991	1.430	5.946	24	486	-	7.886	1.089	8.975
31/12/1992	1.446	9.941	-5	-391	-	10.991	1.455	12.446
31/12/1993	1.672	13.794	-5	10	-	15.471	1.922	17.393
31/12/1994	1.651	14.321	60	-	-	16.032	1.890	17.922
31/12/1995	1.679	14.262	22	-	-	15.963	2.543	18.506
31/12/1996	1.610	18.105	30	-	-	19.745	1.793	21.538
31/12/1997	120	22.645	42	-	-	22.807	1.826	24.633
31/12/1998	124	26.096	29	-	-	26.249	1.618	27.867
31/12/1999	121	27.207	13	-	-	27.341	1.424	28.765
31/12/2000	7	26.908	3	-	-	26.917	1.343	28.260
31/12/2001	3	14.915	-5	-	-	14.913	3.485	18.398
31/12/2002	3	10.491	-18	-	-	10.476	-	10.476
30/12/2003	4	14.149	-34	-	-	14.119	-	14.119
31/12/2004	769	18.881	-4	-	-	19.646	-	19.646
30/12/2005	908	27.178	-10	-	0	28.077	-	28.077
31/12/2006	1.115	30.914	8	-	0	32.037	-	32.037
31/12/2007	1.468	44.685	23	-	0	46.176	-	46.176
31/12/2008	1.524	44.845	16	-	0	46.386	-	46.386
31/12/2009	1.932	46.026	9	-	0	47.967	-	47.967
31/03/2010	1.961	45.472	26	-	0	47.460	-	47.460
30/06/2010	2.188	47.040	12	-	0	49.240	-	49.240
30/09/2010	2.298	48.822	5	-	0	51.125	-	51.125
31/12/2010	2.497	49.662	31	-	0	52.190	-	52.190
31/03/2011	2.530	48.761	7	-	0	51.298	-	51.298

(1) A valor de mercado. Incluye intereses devengados no exigibles.

(2) Comprende los activos externos líquidos del B.C.R.A.

(3) A partir de la sanción de la Ley de emergencia pública N° 25.561 que derogó la Ley N° 23.928 de convertibilidad y de la Ley N° 25.562 que modificó la Carta Orgánica del BCRA, no se computan más los títulos públicos en moneda extranjera como reservas del BCRA, los que pasaron a integrar el rubro títulos públicos en el estado resumido de activos y pasivos.

(4) Total de reservas internacionales de acuerdo a la definición de la Ley N° 23.928 de Convertibilidad.

(5) Los ceros representan cifras menores a 500.000 U\$S.

(6) (-) Representa valor cero.

... No disponible

Fuente: BCRA.

Cuadro 13: Cuenta Capital y Financiera: Activos externos del Sector Financiero y no Financiero (1) (2)
 -Saldo a valores de mercado a fin de período en millones de dólares-

	Dic-01	Dic-02	Dic-03	Dic-04	Dic-05	Dic-06	Dic-07	Dic-08	Dic-09	Mar-10	Jun-10	Sep-10	Dic-10	Mar-11
Sector Financiero (3)	7.751	4.717	4.479	3.845	3.949	4.172	5.470	5.328	3.771	3.390	3.166	3.584	3.351	3.505
Inversión directa	1.720	1.543	1.720	1.329	1.300	1.025	1.057	1.046	1.122	1.128	896	919	919	938
Inversión de cartera (4)	143	32	65	74	78	72	65	68	60	65	64	64	68	66
Disponibilidades	1.837	1.016	1.446	841	1.149	1.436	1.898	1.900	1.944	1.572	1.692	1.753	1.757	1.851
Préstamos y otros créditos (5)	4.051	2.125	1.247	1.601	1.421	1.639	2.449	2.314	645	625	514	848	607	650
Sector Privado no Financiero	101.437	109.166	118.008	122.520	122.169	133.986	146.409	148.728	161.876	165.725	166.069	170.552	172.888	176.784
Inversión directa	19.562	19.075	19.780	20.474	22.040	24.872	26.487	27.743	28.323	28.566	28.690	28.792	28.922	29.289
Depósitos	24.852
Activos con devengamiento de renta	25.239
Activos sin devengamiento de renta	31.784

(1) "*" datos provisorios.

(2) Datos incluidos en la Posición de Inversión Internacional. Stocks a valores de los flujos acumulados del balance de pagos.

(3) Incluye bancos oficiales.

(4) Excluye los títulos en cartera emitidos por no residentes por operaciones de pase con el BCRA.

(5) Se incluyen en estos rubros, además de otros conceptos, operaciones de pase y compras y ventas al contado a liquidar que reflejan un derecho y una obligación futura y que se registran contablemente en rubros del activo y del pasivo por igual monto.

... No disponibles.

Fuente: INDEC.

Cuadro 14: Deuda del Gobierno Nacional por título - Desagregación por residencia del tenedor (1) (11) (12)
-Saldos a fin de período en millones de dólares-

	Mar-03	Dic-03	Dic-04	Mar-05
TOTAL SIN ATRASOS(2)	97.337	110.121	105.822	104.348
Títulos en moneda extranjera (3)	94.035	93.635	88.683	86.523
Residentes (4)	49.751	48.591	47.490	47.544
Bonex	-	-	-	-
Bonex global	17.151	18.709	18.199	17.621
Bonos plan financiero 1992	1.039	676	415	400
Euronotas	626	579	513	546
Bocones (5)	1.010	957	746	742
Letes y otras letras	-	-	-	-
Bontes	1.420	952	649	684
Bonos pagarés (6)	2.701	1.589	968	1.019
Bonos cupón cero	141	32	-	-
Préstamos Garantizados	12.966	12.798	13.317	13.920
Boden (7)	12.219	11.934	12.384	12.390
CCF 06	402	256	183	105
Certificado Capitalizable/BNA	72	74	81	85
Otros	4	36	35	31
No Residentes	44.284	45.044	41.193	38.979
Bonex	-	-	-	-
Bonex global	13.938	12.874	15.492	16.070
Bonos plan financiero 1992	3.351	3.514	3.327	3.089
Euronotas	25.186	26.299	19.975	17.041
Bocones (5)	42	42	72	76
Letes y otras letras	-	-	-	-
Bontes	151	121	83	88
Bonos pagaré	0	0	1	1
Bonos cupón cero	316	202	-	-
Préstamos Garantizados	861	865	896	941
Boden (7)	436	1.125	1.344	1.671
Otros	3	3	3	2
Títulos en moneda nacional	3.302	16.487	17.139	17.824
Residentes (4)	2.685	15.642	16.355	17.071
Bocones (5)	555	1.030	1.654	1.986
Bonex global	112	112	111	111
Euronotas	6	5	6	5
Letes y otras Letras	64	5	-	-
Préstamos Garantizados	366	437	433	407
Boden (7)	1.583	4.460	4.022	3.910
Bonos Garantizados - Dto. 1579/02 y Dto. 977/05(8)	-	9.593	10.130	10.652
No Residentes	616	845	784	753
Bocones (5)	3	3	29	31
Bonex global	613	613	614	614
Euronotas	-	1	0	-
Boden (7)	-	142	62	54
Bonos Garantizados - Dto. 1579/02 y Dto. 977/05(8)	-	85	78	54
Préstamos Garantizados	-	-	-	-
ATRASOS (9) (10)	13.239	25.782	41.320	43.674
Residentes	4.470	8.301	10.240	10.599
Capital	4.121	6.910	8.357	8.676
Interés	348	1.391	1.883	1.923
No residentes	8.769	17.481	31.080	33.075
Capital	4.057	9.382	18.822	20.341
Interés	4.713	8.099	12.258	12.734

(1) *** datos provisorios.

(2) Incluye bonos garantizados - Decreto 1.579/02

(3) Los títulos en moneda extranjera cuya ley aplicable sea sólo la ley argentina, que fueran pesificados por el decreto 471 de febrero de 2002, continúan incluidos dentro de esta categoría.

(4) Incluye bonos en cartera del Sector Público.

(5) Montos en circulación a cada fecha informada incluyendo intereses capitalizados.

(6) Incluye Pagarés.

(7) El monto total de Boden a marzo de 2005 tiene como contrapartida un activo financiero doméstico por U\$S 2.104 millones y otro con cargo a provincias por U\$S 1.346 millones (Boden emitidos para rescate de cuasimonedas).

(8) El monto total de Bonos Garantizados a marzo de 2005 tiene como contrapartida un activo financiero con cargo a provincias por U\$S 10.706 millones.

(9) Atrasos totales netos de Certificados de Crédito Fiscal.

(10) Los atrasos de interés no incluyen atrasos devengados por el stock de capital atrasado.

(11) (-) Representa valor cero.

(12) Los ceros representan cifras menores a 500.000 U\$S.

Fuente: INDEC.

Cuadro 14 bis: Deuda del Gobierno Nacional por título
-Desagregación por residencia del tenedor (1) (9)
-Saldos a fin de período en millones de dólares-

	31-Dic-05	31-Dic-06	31-Dic-07	31-Dic-08	31-Dic-09	31-Mar-10	30-Jun-10	30-Sep-10	31-Dic-10
TOTAL (2) (3) (8)	89.239	96.488	102.564	102.356	95.672	95.803	100.331	103.575	103.978
TITULOS EN MONEDA EXTRANJERA	34.536	39.277	44.071	44.422	44.351	45.819	49.695	53.286	51.064
RESIDENTES	12.246	11.425	10.964	15.687	16.791	18.541	19.269	18.784	14.922
Boden (4)	9.969	9.149	7.011	8.791	7.304	7.415	7.420	5.633	5.636
Par / 2038	1.243	1.009	1.378	1.491	1.212	1.163	1.047	1.216	1.230
Discount / 2033	1.012	843	1.229	1.825	1.600	2.343	2.442	3.686	1.682
Bonar	-	412	1.339	3.573	6.668	7.614	8.355	8.245	6.371
Global 2017	-	-	-	7	-	-	-	-	-
Otros	21	13	7	0	7	6	4	4	3
NO RESIDENTES	22.290	27.853	33.107	28.734	27.560	27.277	30.426	34.502	36.142
Boden (4)	4.885	6.636	8.349	6.948	6.030	5.919	5.721	5.309	5.306
Par / 2038	11.504	12.421	12.832	12.463	12.820	12.458	11.940	14.559	14.390
Discount / 2033	5.901	6.708	7.692	7.322	7.097	7.321	10.485	12.032	11.971
Bonar	-	2.088	4.235	2.001	1.613	1.579	1.543	1.653	3.527
Global 2017	-	-	-	-	-	-	736	949	949
TITULOS EN MONEDA NACIONAL	54.703	57.210	58.493	57.934	51.322	49.984	50.637	50.289	52.914
RESIDENTES (5)	48.651	50.997	51.814	53.588	48.119	46.820	47.519	46.719	50.263
Bocones	2.520	3.435	4.072	3.947	2.056	1.964	1.945	1.940	1.944
Préstamos Garantizados	13.317	12.959	11.959	10.933	3.735	3.726	3.740	3.755	3.801
Bonos Garantizados (6)	10.781	11.185	11.033	10.904	9.716	9.655	9.584	9.065	8.876
Boden (4)	5.647	4.885	4.185	3.494	803	711	620	526	431
Par 2038	970	1.550	1.652	1.856	876	899	961	1.006	1.072
Discount 2033	3.277	3.998	4.401	4.309	3.818	3.858	3.889	4.009	5.071
Cuasipar 2045	10.224	11.364	12.067	12.281	12.331	12.465	12.856	12.925	13.389
Bonar	-	-	190	1.501	11.773	11.592	11.459	11.443	11.491
Otros (7)	1.916	1.622	2.256	4.362	3.011	1.950	2.466	2.049	4.189
NO RESIDENTES	6.053	6.213	6.679	4.346	3.203	3.165	3.118	3.570	2.651
Bocones	-	-	-	1	-	-	-	-	-
Préstamos Garantizados	950	1.022	1.078	1.062	806	815	715	726	624
Bonos Garantizados (6)	141	640	816	123	372	359	341	773	905
Boden (4)	592	618	631	602	104	105	106	108	110
Par 2038	1.161	743	695	455	348	339	294	273	231
Discount 2033	3.208	3.191	3.172	1.970	1.530	1.504	1.604	1.629	726
Cuasipar 2045	-	-	-	-	-	-	-	-	-
Bonar	-	-	287	133	43	43	57	62	55

(1) *** Datos provisorios.

(2) Incluye bonos garantizados - Decreto 1.579/02 y Decreto 977/05. No incluye Letras Intransferibles por U\$S 16.099 millones.

(3) Montos en circulación a cada fecha informada incluyendo intereses capitalizados.

(4) El monto total de Boden a Diciembre de 2010 tiene como contrapartida un activo financiero doméstico por aproximadamente U\$S 12 millones y otro con cargo a provincias por aproximadamente U\$S 162 millones (Boden emitidos para rescate de cuasimonedas).

(5) Incluye bonos en cartera del Sector Público.

(6) El monto total de Bonos Garantizados a Diciembre de 2010 tiene como contrapartida un activo financiero con cargo a provincias por U\$S 9.781 millones aproximadamente.

(7) Incluye Letras del Tesoro.

(8) El stock de deuda externa del sector público no financiero incluye, a partir del II trimestre de 2010, una estimación de los efectos del cierre canje de deuda pública realizado a junio del mismo año (Decreto 563/10). La contrapartida de dicha estimación, se refleja como una disminución en el Item de Memorandum por el total de deuda externa no presentada al canje en oportunidad del Decreto 1.735/04.

Al momento de la elaboración de esta presentación no se disponía del "Informe de Deuda Pública del I Trimestre de 2011" con los stocks de la misma.

(9) (-) Representa valor cero.

Fuente: INDEC.

Cuadro15: Cartera de Residentes de Títulos Públicos Argentinos Emitidos en el Exterior (1) (2)
-SalDOS a fin de período en millones de dólares-

	Dic-00	Dic-01	Dic-02	Dic-03	Dic-04
Total	15.787	16.776	20.045	20.647	19.704
Bancos Residentes (3)	2.606	154	970	1.051	1.043
Bonos Plan Financiero 1992	1.087	58	449	435	393
Bonos Globales	1.177	82	516	611	644
Bonos de Dinero Nuevo	-	-	-	-	-
Euronotas	341	14	4	5	5
AFJP (4)	10.119	14.278	16.074	16.972	16.415
Bonos Plan Financiero 1992	15	12	392	153	2
Bonos Globales	7.984	12.864	14.304	15.764	15.495
Euronotas Gobierno Provincial	826	835	736	529	452
Euronotas Gobierno Nacional	1.295	567	642	527	466
Compañías de Seguro (4)	1.774	1.627	1.596	1.800	1.928
Bonos Plan Financiero 1992	88	68	28	16	8
Bonos Globales	1.443	1.474	1.540	1.729	1.864
Euronotas	244	85	28	55	56
Sector Público no Financiero y BCRA	1.288	573	1.169	776	272
Bonos Plan Financiero 1992	1.170	243	263	60	5
Bonos Globales	117	329	906	716	267
Euronotas Gobierno Nacional	-	-	-	-	-
Fondos Comunes de Inversión	...	145	236	47	46
Bonos Plan Financiero 1992	...	24	39	11	7
Bonos Globales	...	109	180	33	40
Euronotas Gobierno Nacional	...	12	17	3	-

(1) "*" datos provisorios.

(2) A valor nominal residual. Incluye capitalización de intereses.

(3) Cifras estimadas por la DNCI.

(4) Tenencias estimadas a partir de la reversión parcial del canje por préstamos garantizados de noviembre de 2001.

(5) (-) representa valor cero.

... No disponibles.

Fuente: INDEC.

Cuadro 16: Estimación de la Deuda Externa Bruta por Sector Residente (1) y (2) (14)
-Saldos a fin de período en millones de dólares-

	Dic-01	Dic-09	Mar-10	Jun-10	Sep-10	Dic-10	Mar-11
Total de Deuda Externa	149.248	116.354	117.648	121.813	127.067	128.600	130.827
Sector Público no Financiero y Banco Central (8)	87.911	61.803	61.934	63.817	68.850	69.430	70.656
Bonos y Títulos Públicos (5) (9)	50.520	34.394	34.000	37.393	42.406	43.973	45.057
Organismos Internacionales	32.197	19.094	19.702	18.375	17.980	16.958	16.954
Acreedores Oficiales	4.332	1.208	1.157	1.092	1.058	1.011	974
Bancos Comerciales	610	53	45	41	37	13	8
Proveedores y otros	251	16	14	12	11	31	30
Atrasos (7)	-	7.039	7.016	6.904	7.359	7.443	7.633
Sector Privado no Financiero (3) y (10)	44.615	50.971	52.294	54.815	54.958	56.039	56.962
Bonos y Títulos privados	15.157	6.494	6.403	6.789	6.548
Organismos Internacionales (6)	1.135	3.116	3.092	3.090	3.065
Acreedores Oficiales	2.032	1.363	1.318	1.387	1.364
Bancos Participantes	991
Deuda Bancaria Directa	13.804	7.369	7.468	7.883	7.891
Proveedores y Otros	2.141	13.220	14.021	14.021	14.021
Subtotal sin deuda con empresas vinculadas	35.261	31.561	32.301	33.170	32.888
Deudas con empresas vinculadas (11)	9.354	19.410	19.993	21.644	22.070
Sector Financiero (sin Banco Central) (4)	16.723	3.580	3.420	3.182	3259	3131	3209
Bonos y Títulos	5.321	1.461	1.356	1.329	1307	1040	962
Líneas de Crédito	7.428	745	706	709	809	871	937
Organismos Internacionales	504	140	130	124	125	108	104
Depósitos	1.221	376	269	294	234	255	310
Obligaciones Diversas (12)	2.249	806	906	672	730	803	842
Atrasos	-	52	53	54	54	54	54
ITEM DE MEMORANDUM							
Obligaciones diversas con contrapartida en el activo (13)	1.604	566	654	515	571	660	383

(1) *** datos provisorios.

(2) No incluye intereses devengados no vencidos a la fecha.

(3) A partir de diciembre 2001 los saldos y transacciones de la deuda externa del sector privado no financiero se estiman en función de los resultados del relevamiento de deuda externa privada del BCRA (Comunicación "A" 3.602). Ver mayor detalle de esta revisión en "Revisión de la deuda externa del sector privado no financiero", disponible en el sitio de Internet del INDEC. Las cifras de los 2 últimos trimestres son estimaciones preliminares propias de la DNCI.

(4) A partir de marzo de 2002 se excluyó a todas las entidades a las que el BCRA les revocó la autorización para funcionar en 2002. La deuda con el exterior de esas entidades se estima en alrededor de mil millones de dólares.

(5) La línea de Bonos y Títulos Públicos hasta el primer trimestre de 2005 incluye los bonos Par y Discount (en dólares y marcos alemanes) correspondientes al Plan Financiero 1992, los cuales se encuentran colateralizados por bonos cupón cero del Tesoro de los EEUU. A partir del cuarto trimestre de 2001 incluye el préstamo garantizado. A partir del 3° trim de 2005 incluye títulos emitidos por el BCRA estimados en poder de no residentes.

(6) A partir del primer trimestre de 2005 incluye Bancos Participantes.

(7) A partir del segundo trimestre de 2005 los atrasos corresponden principalmente a la deuda con acreedores oficiales (Club de París, Eximbank Japón y Banco de España hasta el primer trimestre de 2007) y títulos de gobiernos locales, pendiente de renegociación. Incluye intereses devengados sobre el stock de capital atrasado.

(8) Las cifras de deuda del sector público a partir de junio de 2005 incorporan una estimación de los resultados del canje. Cabe recordar que este saldo corresponde a la porción en poder de no residentes del total de deuda bruta del sector público nacional, que a fines de junio ascendió a U\$S 126.466 millones, más las obligaciones de gobiernos locales estimadas en poder de no residentes. En este sentido la estimación de la disminución de la deuda producto del canje corresponde solamente a la restructuración de la deuda en poder de no residentes. El efecto sobre el total de la deuda restructurada puede consultarse en "Deuda del Sector Público Nacional - 2do trimestre de 2005", en la página de la Secretaría de Finanzas del Ministerio de Economía y Finanzas Públicas.

(9) El stock de deuda externa del sector público no financiero incluye, a partir del II trimestre de 2010, una estimación de los efectos del cierre canje de deuda pública realizado a junio del mismo año (Decreto 563/10). La contrapartida de dicha estimación, se refleja como una disminución en el ítem de Memorandum por el total de deuda externa no presentada al canje en oportunidad del Decreto 1.735/04.

Al momento de la elaboración de esta presentación no se disponía del "Informe de Deuda Pública del I Trimestre de 2011" con los stocks de la misma.

(10) Los atrasos de capital e interés se encuentran incluidos en los rubros de deuda.

(11) La deuda con empresas vinculadas es neta de los activos con las mismas.

(12) Se incluyen en este rubro, además de otros conceptos, operaciones de pase, compras y ventas al contado a liquidar que reflejan un derecho y una obligación futura que se registran contablemente en rubros del activo y del pasivo por igual monto, el que se consigna más abajo.

(13) Incluidas en operaciones diversas y en créditos diversos del sector financiero.

(14) (-) representa valor cero.

... No disponibles.

Fuente: INDEC.

Estimación del Balance de Pagos

Cuadro 17: Estimación del Perfil de Vencimientos de la Deuda Externa del Sector Público no Financiero y del B.C.R.A. (1) (5) (6)

-Saldos a fin de período en millones de dólares-

	Stock al 31/03/2011	Atrasos						Mediano y Largo Plazo				
			II	III	IV	2011	2012	2013	2014	2015	2016 Y +	
DEUDA TOTAL	70.656	7.633	639	1.441	661	10.374	3.351	2.625	1.853	6.609	45.843	
GOBIERNO NACIONAL Y B.C.R.A.	64.177	7.313	613	1.415	631	9.972	3.194	2.466	1.699	5.245	41.601	
1. BONOS Y TITULOS PUBLICOS (2) (4)	39.049	-	172	949	144	1.265	1.254	760	174	3.776	31.820	
2. ORGANISMOS INTERNACIONALES	16.954	-	385	394	427	1.206	1.656	1.548	1.508	1.452	9.584	
B.I.D.	10.181	-	217	210	246	673	877	829	807	725	6.271	
B.I.R.F.	5.317	-	146	167	149	463	647	581	556	589	2.481	
FONPLATA	77	-	0	5	0	5	11	11	10	10	30	
CAF	1.358	-	20	12	30	62	117	123	131	122	802	
OTROS	21	-	2	-	2	4	4	4	5	5	0	
3. ACREEDORES OFICIALES	831	-	56	62	56	175	270	158	16	16	195	
CLUB DE PARIS	-	-	-	-	-	-	-	-	-	-	-	
OTROS BILATERALES	831	-	56	62	56	175	270	158	16	16	195	
4. BANCOS COMERCIALES	8	-	-	6	0	6	0	0	0	0	1	
5. PROVEEDORES Y OTROS	22	-	-	4	4	7	15	-	-	-	-	
6. OTROS PASIVOS	-	-	-	-	-	-	-	-	-	-	-	
7. ATRASOS (3)	7.313	7.313	-	-	-	7.313	-	-	-	-	-	
GOBIERNOS LOCALES	6.479	320	26	26	30	403	157	159	155	1.364	4.243	
1. TITULOS PUBLICOS	6.007	-	18	21	23	61	134	138	138	1.348	4.187	
2. ACREEDORES OFICIALES	143	-	7	4	6	17	18	21	16	16	55	
3. BANCOS COMERCIALES	-	-	-	-	-	-	-	-	-	-	-	
4. PROVEEDORES Y OTROS	8	-	1	1	1	4	4	-	-	-	-	
5. ATRASOS (3)	320	320	-	-	-	320	-	-	-	-	-	

(1) "*" datos provisorios.

(2) Incluye la estimación del préstamo garantizado, e incluye estimación de Letras y Notas del B.C.R.A.

(3) Incluye intereses devengados sobre el stock de capital atrasado.

A partir del segundo trimestre de 2005 los atrasos de intereses incluidos corresponden principalmente a la deuda con acreedores oficiales (Club de París, Eximbank Japón y Banco de España hasta el primer trimestre de 2007 en que se reestructura su deuda) y títulos de gobiernos locales, pendiente de negociación.

(4) El stock de deuda externa del sector público no financiero incluye, a partir del II trimestre de 2010, una estimación de los efectos del cierre canje de deuda pública realizado a junio del mismo año (Decreto 563/10). La contrapartida de dicha estimación, se refleja como una disminución en el ítem de Memorandum por el total de deuda externa no presentada al canje en oportunidad del Decreto 1.735/04.

Al momento de la elaboración de esta presentación no se disponía del "Informe de Deuda Pública del I Trimestre de 2011" con los stocks de la misma.

(5) (-) Representa valor cero.

(6) Los ceros representan cifras menores a 500.000 U\$S.

Fuente: INDEC.

Cuadro 18: Estimación del perfil de vencimientos de la Deuda Externa del Sector Privado no Financiero (1) (2)
 -SalDOS a fin de período en millones de dólares-

	Stock al 31/03/11	Corto plazo (3)	Largo Plazo					
			2012	2013	2014	2015	2016	2017 y +
DEUDA EXTERNA DEL SECTOR PRIVADO NO FINANCIERO	56.962	38.210	5.487	3.317	2.677	1.437	1.087	4.748

(1) "*" datos provisorios.

(2) En base a los resultados del relevamiento de la deuda externa privada del BCRA.

(3) Incluye cuotas vencidas pendientes de cancelación, deuda que se tornó exigible por la aplicación de cláusulas de aceleración por incumplimientos y deuda por operaciones en cuenta corriente sin vencimiento específico o "a la vista".

Fuente: INDEC.

Cuadro 19: Estimación del perfil de vencimientos de la Deuda Externa del Sector Financiero (1) (3)
 -Saldos a fin de período en millones de dólares-

	Stock al 31/03/2011	Corto plazo	Largo Plazo			
			2012	2013	2014	2015 y +
Total	3.209	1.956	251	237	120	645
Depósitos	310	298	6	2	1	2
Lineas de crédito	937	642	140	103	25	27
Bonos y títulos	962	151	75	108	68	560
Organismos internacionales	104	10	28	25	25	16
Obligaciones diversas (2)	842	801	2	-	-	39
Atrasos	54	54	-	-	-	-

(1) "*" datos provisorios.

(2) Se incluyen en este rubro, además de otros conceptos, operaciones de pase, compras y ventas al contado a liquidar que reflejan un derecho y una obligación futura y que se registran contablemente en rubros del activo y del pasivo.

(3) (-) Representa valor cero.

Fuente: BCRA.

Cuadro 20: Stock de Inversión Extranjera Directa en Argentina
-SalDOS a fin de período en millones de dólares-

	Sector	Sector Privado No Financiero		Total	
	Financiero (2)	Deuda con empresas vinculadas (4)	Capital (3)	Total SPNF	
A fines de					
1991	1.334	607	9.583	10.190	11.524
1992	1.393	977	13.933	14.910	16.303
1993	1.748	1.229	15.544	16.772	18.520
1994	1.955	1.615	18.858	20.473	22.428
1995	2.528	2.316	23.147	25.463	27.991
1996	3.001	3.809	26.747	30.556	33.557
1997	4.507	4.913	32.593	37.506	42.013
1998	5.671	5.705	36.421	42.126	47.797
1999	6.403	7.274	48.249	55.523	61.926
2000	7.205	8.354	52.041	60.396	67.601
2001	7.012	9.354	52.633	61.987	68.999
Cambio de serie					
2001	7.012	19.938	52.553	72.491	79.504
2002	2.610	16.046	24.490	40.536	43.146
2003	2.934	14.806	30.522	45.328	48.262
2004	2.436	15.610	34.461	50.071	52.507
2005	2.763	14.445	37.931	52.376 (1)	55.139
2006	3.044	13.977	43.232	57.209 (1)	60.253
2007	3.376	16.652	47.546	64.198 (1)	67.574
2008	3.668	21.481	51.918	73.398 (1)	77.066
2009	4.124	19.410	56.338	75.748 (1)	79.871
2010	4.353	22.070	60.262	82.331 (1)	86.685

(1) *** datos provisorios.

(2) A valor contable.

(3) Estimaciones a valor contable hasta 2005. De 2006 en adelante estimaciones en base a información contable parcial disponible.

(4) Los saldos y transacciones de la deuda externa del sector privado no financiero han sido estimados a partir de diciembre 2001 en función de los resultados del relevamiento de deuda externa privada del BCRA (Comunicación "A" 3.602). Ver mayor detalle de esta revisión en la nota metodológica "Revisión de la deuda externa del sector privado no financiero", disponible en el sitio de Internet del INDEC.

Fuente: INDEC.

Estimación del Balance de pagos

Cuadro 21: Anexo: Flujos de atrasos por sector y concepto (1) (6) (7)

-En millones de dólares-

	2002	2003	2004	2005	2006	2007	2008	2009	Año 2010					Año 2011
	Total	Total	Total	Total	Total	Total	Total	Total	I	II	III	IV	Total	I
Sector Público no Financiero y BCRA	8.117	11.458	15.291	4.494	-871	-59	840	297	70	-7.483	72	57	-7.284	74
Gobierno Nacional y empresas	7.471	10.568	14.283	3.767	988	-58	834	293	70	-7.484	71	55	-7.288	73
Atrasos de capital	3.672	6.136	9.360	3.146	690	-163	577	76	20	-5.371	20	5	-5.326	20
Inversión de cartera (5)	942	5.384	8.357	2.200	-	-	-	-	-	-5.376	-	-	-5.376	-
Otra inversión (4)	2.730	752	1.004	946	690	-163	577	76	20	5	20	5	50	20
Atrasos de intereses (2)	3.799	4.432	4.922	620	298	105	257	217	50	-2.113	51	50	-1.962	53
Inversión de cartera (5)	2.526	4.139	4.645	330	-	-	-	-	-	-2.159	-	-	-2.159	-
Otra inversión (4)	1.273	292	277	290	298	105	257	217	50	46	51	50	197	53
Gobiernos locales	645	890	1.009	727	-1.859	-1	6	3	1	1	1	1	4	1
Atrasos de capital	382	625	707	446	-1.491	-4	2	0	-	0	-	0	0	-
Inversión de cartera	365	615	706	446	-1.491	-4	2	0	-	0	-	0	0	-
Otra inversión	18	11	0	-	-	-	-	-	-	-	-	-	-	-
Atrasos de intereses (2)	263	265	302	281	-368	3	4	3	1	1	1	1	4	1
Inversión de cartera	252	256	302	281	-368	3	4	3	1	1	1	1	4	1
Otra inversión	11	9	0	0	-	-	-	-	-	-	-	-	-	-
Sector Privado no Financiero (3)	726	621	257	-33	591	-144	-47	-10	-1	1	5	-	5	-
Atrasos de intereses	726	621	257	-33	591	-144	-47	-10	-1	1	5	-	5	-
Sector Financiero	647	773	1.235	-119	13	16	-	-	-	-	-	-	-	-
Atrasos de capital	567	777	1.205	-106	-	-	-	-	-	-	-	-	-	-
Atrasos de intereses	80	4	30	-13	13	16	-	-	-	-	-	-	-	-
Item de memorandum: Total de atrasos de interés (5)	4.868	5.314	5.452	856	-648	-20	214	210	49	-2.111	58	52	-1.952	54

(1) *** datos provisorios.

(2) Incluye intereses devengados sobre el stock de capital atrasado. A partir del segundo trimestre de 2005 se incluyen los atrasos de intereses correspondientes principalmente a la deuda con acreedores oficiales y títulos de gobiernos locales pendiente de renegociación; ver nota del Cuadro 1.

(3) No incluye atrasos de capital del sector privado no financiero.

(4) En el primer trimestre de 2007 la cancelación de atrasos con contrapartida en el desembolso en acreedores oficiales corresponde a la reestructuración de la línea de crédito que España concedió a Argentina en 2001.

(5) El stock de deuda externa del sector público no financiero incluye, a partir del segundo trimestre de 2010, una estimación de los efectos del cierre del canje de deuda pública realizado a junio de 2010 (Decreto 563/10). La contrapartida de dicha estimación, se refleja como una disminución en este Item de Memorandum por el total de deuda externa no presentada al canje en oportunidad del Decreto 1735/04.

(6) Los ceros representan cifras menores a 500.000 U\$S.

(7) (-) Representa valor cero.

Fuente: INDEC.

**ITEM DE MEMORANDUM
ESTIMACIÓN DE LA DEUDA EXTERNA DEL SECTOR PÚBLICO NACIONAL
NO PRESENTADA AL CANJE (1) (2)**

En millones de dólares

31/12/2010 (4)

<i>I. TOTAL DE DEUDA EXTERNA NO PRESENTADA AL CANJE (II+III)</i>	11.018
<i>II. SUBTOTAL DEUDA EXTERNA NO PRESENTADA AL CANJE NO VENCIDA</i>	2.585
<i>III. SUBTOTAL DEUDA EXTERNA NO PRESENTADA AL CANJE VENCIDA</i>	8.433
CAPITAL	4.034
INTERÉS (3)	4.399

(1) "*" datos provisorios.

(2) El stock de deuda externa del sector público no financiero incluye, a partir del II trimestre de 2010, una estimación de los efectos del cierre canje de deuda pública realizado a junio del mismo año (Decreto 563/10). La contrapartida de dicha estimación, se refleja como una disminución en el Item de Memorandum por el total de deuda externa no presentada al canje en oportunidad del Decreto 1.735/04.

Al momento de la elaboración de esta presentación no se disponía del "Informe de Deuda Pública del I Trimestre de 2011" con los stocks de la misma.

(3) Resulta relevante recordar que para aquella deuda elegible que sí fuera presentada al canje, no se reconocieron los intereses devengados e impagos con posterioridad al 31-12-01.

(4) No se actualiza el presente Item de Memorandum al cierre del I trimestre de 2011, debido a que al momento de la elaboración de esta presentación, no se disponía del "Informe de Deuda Pública del I trimestre de 2011" con los stocks de la misma.

Fuente: INDEC.