



REPÚBLICA ARGENTINA
MINISTERIO DE ECONOMÍA Y FINANZAS PÚBLICAS
INSTITUTO NACIONAL DE ESTADÍSTICA Y CENSOS

Instituto Nacional
de Estadística
y Censos **indec**

POSICION DE INVERSION INTERNACIONAL ARGENTINA A FINES DE 2010



REPUBLICA ARGENTINA
PRESIDENCIA DE LA NACION
MINISTERIO DE ECONOMIA Y FINANZAS PUBLICAS
INSTITUTO NACIONAL DE ESTADISTICA Y CENSOS

indec
Instituto Nacional de Estadística y Censos

ISBN 950-896-298-4

**LA POSICION DE INVERSION INTERNACIONAL
DE ARGENTINA
A FINES DE 2010**

© QUEDA HECHO EL DEPOSITO DE LA LEY 11.723
Buenos Aires, junio 2011

PERMITIDA LA REPRODUCCION PARCIAL CON MENCION DE LA FUENTE

**INSTITUTO NACIONAL DE ESTADISTICA Y CENSOS
DIRECCION NACIONAL DE CUENTAS INTERNACIONALES**

Hipólito Yrigoyen 250 8° piso of. 838 B, (1310) Bs. As. Tel. 4349-5668 FAX 4349-5663
Internet : http://www.indec.gov.ar/nuevaweb/cuadros/19/pii_2010.pdf

Indice

La PII: Introducción	4
La PII: Activos y Pasivos	7
La PII: Sectores Residentes	10
La PII: A valor Nominal Residual	12
Apéndice estadístico	14
Cuadro 1: Estimación de los factores que explican la variación de la PII en 2010	
Cuadro 2: Estimación de la Posición de Inversión Internacional por sector y concepto 1991-2010	
Cuadro 3: Estimación de la PII con títulos de la Deuda a VNR	
Cuadro 4: Deuda Externa Bruta en la PII 2006-2010	
Cuadro 5: Balance de pagos, cuadro resumen 1992-2010	

La Posición de Inversión Internacional (PII) de 2010

1. La PII: Introducción¹

La Posición de Inversión Internacional (PII) neta, que representa la diferencia entre los activos y los pasivos externos del país a valor de mercado², registró a fines de 2010 un saldo acreedor neto estimado en U\$S 49.314 millones, producto de activos externos por U\$S 238.443 millones y pasivos externos por U\$S 189.130 millones. Este saldo fue U\$S 8.773 millones menor que el saldo acreedor neto de fines de 2009, estimado en U\$S 58.087 millones.

Estimación de la PII: resumen por concepto⁽¹⁾ – en millones de dólares

	con títulos de la deuda externa a:					
	Valor de mercado			Valor nominal residual		
			variación			variación
	2009	2010	2010-2009	2009	2010	2010-2009
POSICION DE INVERSION INTERNACIONAL (PII)	58.087	49.314	-8.773	40.851	32.841	-8.010
Activos externos (2)	223.736	238.443	14.708	223.736	238.443	14.708
Reservas Internacionales	47.967	52.190	4.222	47.967	52.190	4.222
Inversiones directas	29.445	29.841	396	29.445	29.841	396
Otros activos externos	146.323	156.413	10.090	146.323	156.413	10.090
Pasivos externos	165.649	189.130	23.481	182.885	205.602	22.717
Inversiones directas	79.871	86.685	6.814	79.871	86.685	6.814
Inversiones en cartera	29.141	41.199	12.058	46.025	57.308	11.282
Participaciones de capital	3.494	5.375	1.882	3.494	5.375	1.882
Bonos de deuda externa	25.647	35.823	10.176	42.532	51.932	9.401
Otros pasivos externos (3)	56.637	61.246	4.609	56.988	61.610	4.622

Nota: los pasivos no incluyen los títulos no ingresados al canje de deuda pública.

(1) Cifras provisionarias.

(2) En activos externos inversiones de cartera se incluye en Otros activos externos.

(3) A VNR incluye atrasos de capital e interés. A VM los atrasos de interés están implícitos en el valor de los bonos de deuda externa. A partir de 2005 se incluyen las unidades vinculadas al PBI al valor de mercado como un pasivo financiero contingente que no constituye deuda.

La disminución de la posición neta acreedora de 2010 respecto del año anterior respondió, fundamentalmente, a transacciones del sector público no financiero, con un aumento de sus pasivos externos debido al canje de títulos públicos del segundo trimestre de 2010, por U\$S 7.535 millones, cuya contrapartida se vio reflejada en una disminución del ítem de Memorándum, y a mayores precios de los instrumentos financieros derivados, por U\$S 3.705 millones, no compensados por el superávit en cuenta corriente.³

Los activos externos se incrementaron en el año en U\$S 14.708 millones, debido principalmente a que la cuenta otros activos externos mostró un crecimiento del 7%, U\$S 10.090 millones (en 2009 el incremento había sido del 9%), y a mayores reservas internacionales por U\$S 4.222 millones (7%).

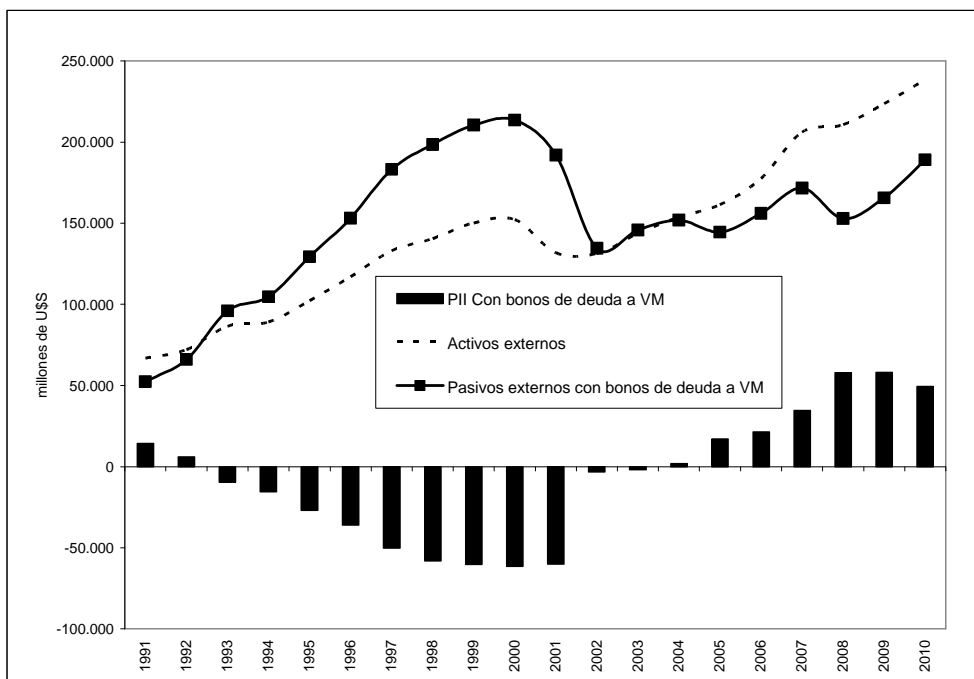
Los pasivos externos crecieron en U\$S 23.481 millones, por mayor inversión en cartera por U\$S 12.058 millones (principalmente por el efecto del canje de deuda antes mencionado), mayor inversión extranjera directa por U\$S 6.814 millones, y un aumento de otros pasivos externos por U\$S 4.609 millones.

¹ Los totales pueden no coincidir con la suma de los parciales por problemas de redondeo.

² La presentación detallada de las estimaciones de la PII se realiza con los títulos de la deuda (en los pasivos externos) valuados a su valor de mercado (VM), tal como lo indica la metodología internacional de compilación. Además se presenta en forma sintética la estimación de la PII con los títulos de la deuda externa valuados a su valor nominal residual (VNR).

³ El saldo de la cuenta corriente y de la cuenta capital del balance de pagos más los errores y omisiones de estimación son equivalentes a los movimientos de la cuenta financiera y a la variación de las reservas internacionales. Estos dos últimos registran los cambios en los activos y pasivos externos que componen la PII que no están originados en variaciones de precios o de los tipos de cambio.

Activos, Pasivos y PII con títulos de la deuda a valor de mercado



Los activos externos de los residentes a fines de 2010 se estimaron en U\$S 238.443 millones y presentan participaciones en el total similares a las de 2009: reservas internacionales del BCRA por U\$S 52.190 millones (22%), inversiones directas (incluye inversiones inmobiliarias en el exterior del sector privado) por U\$S 29.841 millones (13% del total), y otros activos externos, fundamentalmente del sector privado (tenencia de moneda extranjera, depósitos en el exterior, crédito por exportaciones, títulos de deuda y acciones emitidas por no residentes) por U\$S 156.413 millones (66%).

Los pasivos externos por U\$S 189.130 millones a fines de 2010 estaban compuestos por U\$S 86.685 millones correspondientes al stock de inversión extranjera directa (IED) (46% del total), deuda externa por U\$S 90.400 millones (48% del total, excluye la deuda de las empresas de inversión directa con empresas vinculadas - incluida en inversión directa), y otros pasivos por U\$S 12.045 millones (6% del total, incluye participaciones accionarias que no son IED y unidades vinculadas al PBI emitidas en el canje de deuda pública instrumentado por el gobierno nacional en 2005).

Del total de deuda externa a valores de mercado por U\$S 90.400 millones, el 61% corresponde al sector público no financiero y BCRA, el 36% al sector privado no financiero (sus principales componentes son deuda con proveedores, bancos y bonos), y el 3% al sector financiero sin BCRA.

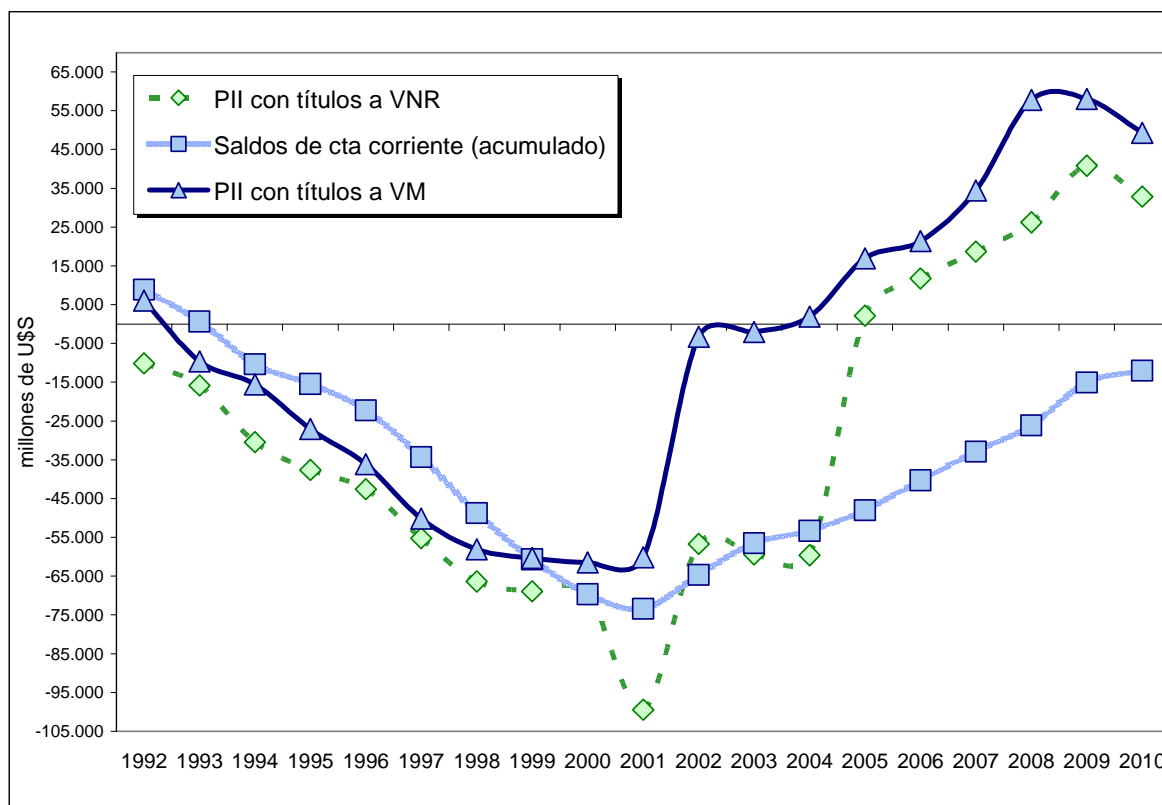
Los resultados hasta aquí comentados corresponden a la PII con títulos de deuda en el pasivo valuados a valor de mercado (VM), siguiendo la metodología internacional de compilación.

Se presentan adicionalmente los resultados de la PII con títulos de deuda valuados a valor nominal residual (VNR) (ver sección 4).

La variación de la PII en un período dado refleja el efecto de las transacciones en cuenta corriente del balance de pagos³ y los cambios de valuación (por precio, por tipo de cambio y otros ajustes) que afectan la medición de los activos y pasivos respecto de la moneda de cuenta. En la medida en que los precios de los títulos de deuda aumentan, la PII a valor de mercado y la estimada a valor nominal tienden a converger y viceversa. En 2010 la variación de la PII a valor nominal residual no fue significativamente diferente a la variación de la PII a valor de mercado, debido a que los cambios de valuación de los títulos públicos y privados, fueron moderados.

La convergencia en el tiempo entre los saldos acumulados en cuenta corriente del balance de pagos y la evolución de la PII, se interrumpió a comienzos de esta década, cuando ambas series se distanciaron sensiblemente por la reducción del valor del stock de inversión extranjera directa medido en dólares y por la disminución del valor de mercado de los títulos de deuda debida a la caída del precio de los mismos. En este sentido, la PII, que mostró un saldo deudor neto de importancia hasta el año 2001, revirtió su signo como resultado principalmente de la significativa disminución en el valor de estos pasivos. La evolución posterior (aumento de la posición acreedora) ya refleja el efecto de la acumulación de los superávits de la cuenta corriente del balance de pagos. Y, tal como fue mencionado anteriormente, ambos valores de la PII (con títulos de la deuda en los pasivos valuados a VM y a VNR respectivamente) tienden a converger nuevamente en los años recientes.

Saldos Acumulados de Cuenta Corriente y PII con Títulos de Deuda a Valor Nominal Residual (VNR) y a Valor de Mercado (VM)

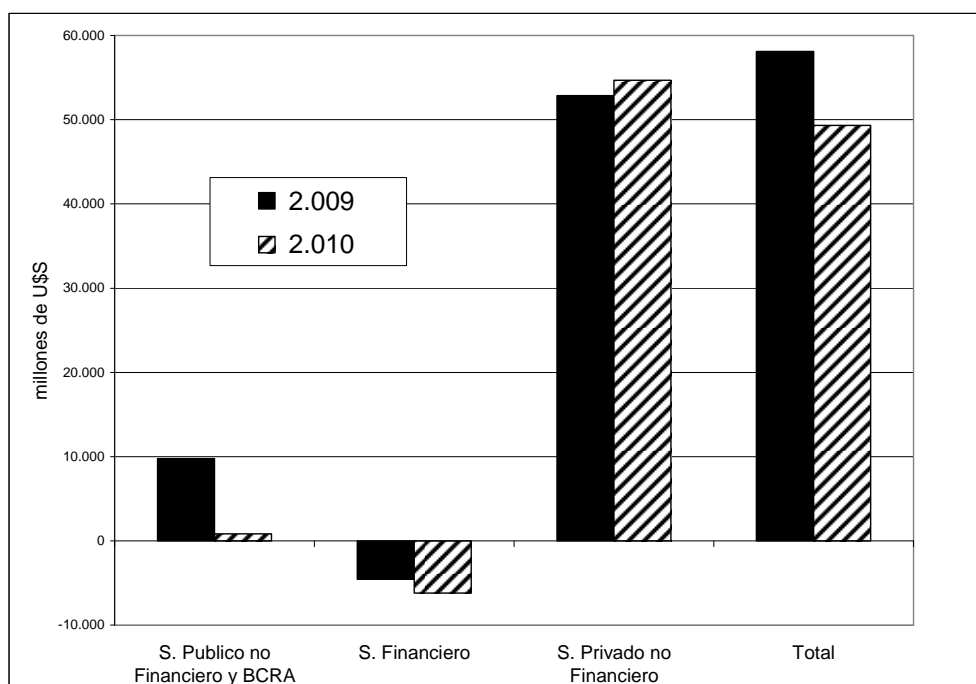


A fines de 2010 el activo neto estimado del sector público no financiero y BCRA fue de U\$S 819 millones, en tanto que a fines de 2009 había sido de U\$S 9.778 millones, lo que representa una variación de U\$S 8.959 millones, fundamentalmente explicada por el canje de deuda pública.

El pasivo neto del sector financiero sin BCRA fue de U\$S 6.192 millones, con un incremento de U\$S 1.643 millones respecto de 2009, cuyo factor principal fue el incremento de valor de la cartera pasiva por U\$S 1.023 millones.

Para el sector privado no financiero se estima un activo neto de U\$S 54.687 millones, con un aumento respecto de fines de 2009 de U\$S 1.830 millones (3%).

PII por sector residente



2. La PII: Activos y Pasivos

Variación de los Activos: por transacciones y por cambios de valuación

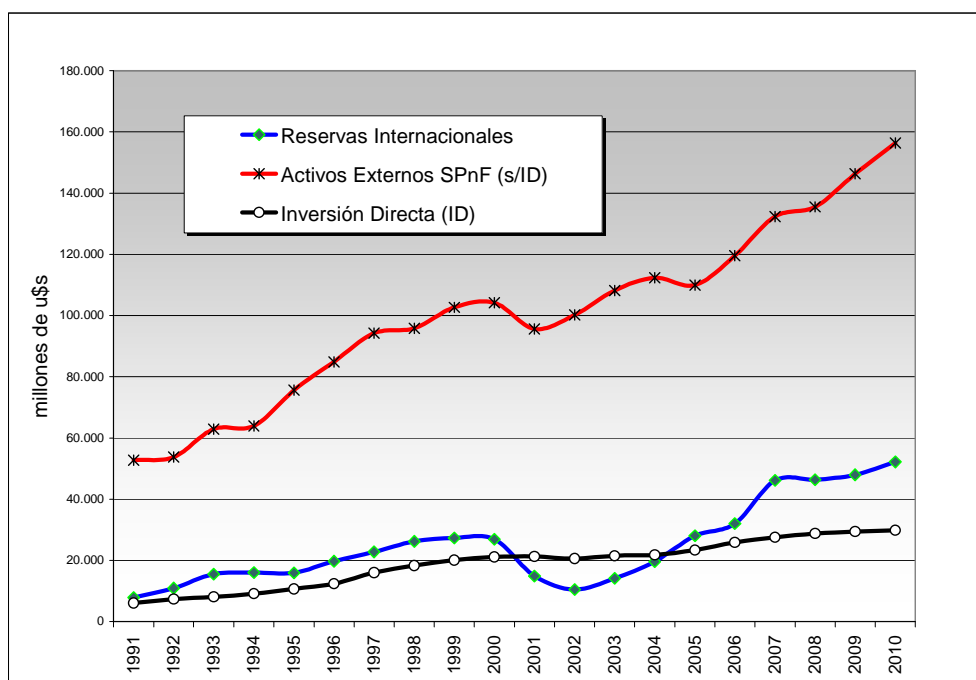
El aumento de los activos externos se debió mayoritariamente a las transacciones del balance de pagos (U\$S 13.178 millones), y en segundo lugar a los aumentos de precios y tipo de cambio (U\$S 1.530 millones).

En las transacciones, los activos del sector privado no financiero muestran un incremento de U\$S 10.098 millones, el BCRA de U\$S 4.157 millones, el sector público no financiero registró una disminución de U\$S 658 millones, y el sector financiero sin BCRA una reducción de U\$S 420 millones.

Variaciones de la PII – 2010 / 2009 – millones de U\$S

variaciones PII	Activos	Pasivos	Total
por transacciones	13.178	11.675	1.503
por precios	1.392	6.909	-5.517
tipo de cambio	138	-145	283
otros ajustes	0	5.042	-5.042
total	14.708	23.481	-8.773

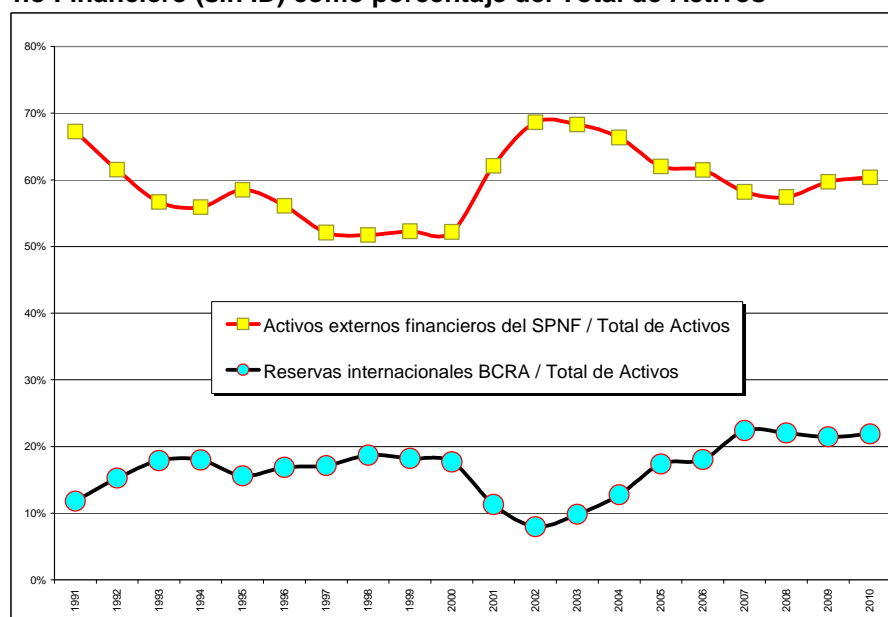
Evolución de los activos externos



El aumento de los activos por transacciones del sector privado no financiero se debió principalmente al incremento de la cuenta otros activos, por U\$S 8.931 millones y en segundo lugar a la mayor inversión directa de residentes en el exterior, por U\$S 1.167 millones.

El stock de inversión directa en el exterior del sector privado alcanzó a U\$S 29.841 millones, de los cuales U\$S 28.922 millones correspondieron al sector privado no financiero, y se distribuyen entre U\$S 21.395 millones correspondientes a inversiones directas en el exterior de las empresas y U\$S 7.527 millones de inversiones inmobiliarias.

Reservas Internacionales del BCRA y Activos Externos del Sector Privado no Financiero (sin ID) como porcentaje del Total de Activos



Las reservas internacionales del BCRA aumentaron en el año en U\$S 4.222 millones (U\$S 4.157 millones debido a transacciones del balance de pagos y U\$S 65 millones por variación de los tipos de cambio), alcanzando al 31 de diciembre a U\$S 52.190 millones, frente a U\$S 47.967 millones del año 2009.

Los cambios de valuación se concentraron en el sector privado no financiero por U\$S 913 millones, debido a variaciones de la cuenta otros activos, y en el sector público no financiero por U\$S 551 millones.

Variación de los pasivos: por transacciones y por cambios de valuación

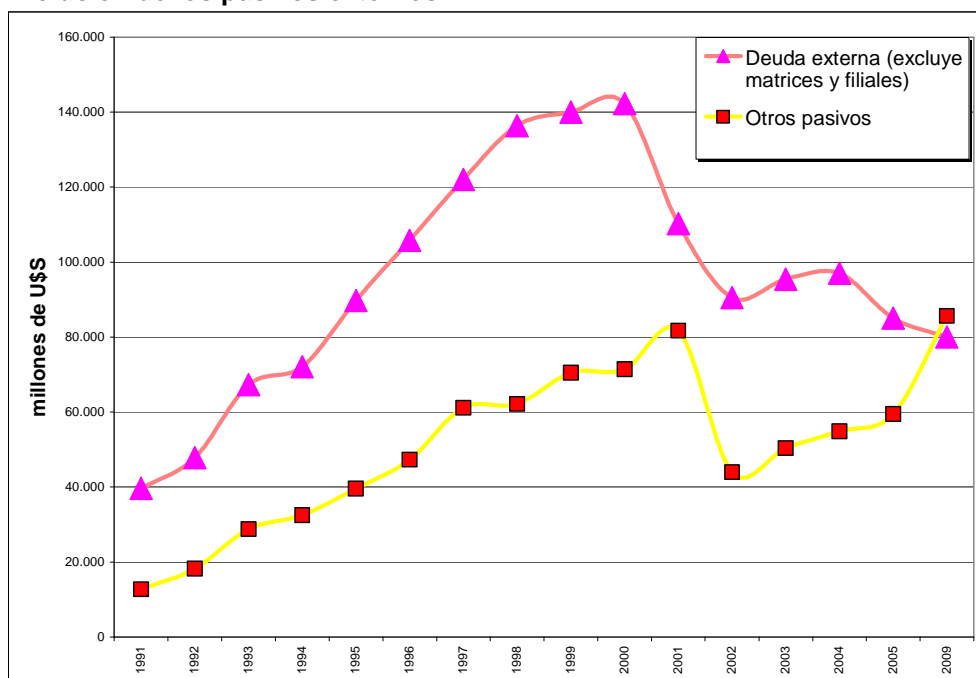
El aumento de los pasivos se explica por transacciones por U\$S 11.675 millones, cambios de valuación por U\$S 6.764 millones, y otros ajustes por U\$S 5.042 millones..

El aumento de los pasivos por transacciones se debió a mayores pasivos del sector privado no financiero por U\$S 10.839 millones, del sector público no financiero por U\$S 3.685 millones, del sector financiero sin BCRA por U\$S 61 millones, en tanto que se registró una reducción de pasivos del BCRA por U\$S 2.910 millones .

Los cambios de valuación se concentraron en el sector público no financiero por U\$S 4.745 millones, debido a los instrumentos financieros derivados e inversión en cartera. El sector financiero sin BCRA tuvo un incremento de sus pasivos de U\$S 1.325 millones debido a inversiones en cartera, y se estimó para el sector privado no financiero aumentos de inversiones en cartera por U\$S 695 millones.

El aumento de pasivos debido a la cuenta otros ajustes por U\$S 5.042 millones se concentró en el sector público no financiero. La cuenta de inversión en cartera del sector registró un aumento por este concepto de U\$S 7.535 millones. Este valor refleja el canje de títulos públicos que tuvo lugar en 2010; como se explicó anteriormente, su contrapartida aparece reflejada en el ítem de Memorándum. Ese aumento del sector público no financiero, fue compensado parcialmente, con una disminución de los pasivos del sector privado no financiero por el mismo concepto, de U\$S 2.352 millones.

Evolución de los pasivos externos



**Factores que explican la variación de la PII de 2010 a VM
en millones de dólares**

Variación en la PII (1+2+3+4+5)	-8.773
1) Saldo de la cuenta corriente + cuenta capital	3.148
2) Variaciones de deuda y de activos por variaciones de los tipos de pase	283
Activos (1)	138
Pasivos	-145
Deuda (2)	-115
Otros pasivos	0
Instrumentos financieros derivados	-31
3) Variaciones de activos y pasivos por variaciones de precios	-5.517
Inversión en cartera	-3.206
Activos en bonos y acciones	-2
Pasivos en bonos y acciones	3.204
Inversión directa	-569
Activos (3)	-569
Pasivos	0
Otra inversión	1.963
Activos	1.963
Pasivos	0
Operaciones del mercado secundario del sector privado (compras netas de residentes)	0
Instrumentos financieros derivados	-3.705
4) Otras variaciones	-5.042
vinculados con activos y deuda del sector público	-7.556
bancos	162
resto	2.352
5) Errores y omisiones	-1.646
de balance de pagos	-1.646

(1) Sobre activos de reserva internacional del Banco Central y de aportes a organismos internacionales y otros activos.
(2) Pasivos públicos básicamente. (3) Inversiones inmobiliarias.

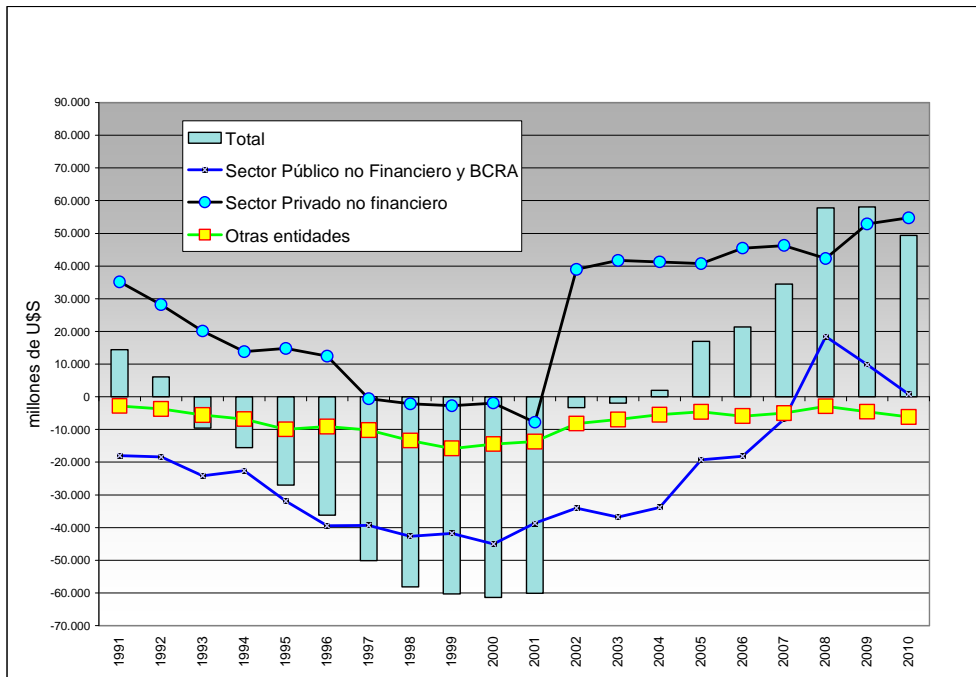
3. La PII: sectores residentes

La PII acreedora neta del sector público no financiero y BCRA a fines de 2010 fue de U\$S 819 millones, la del sector privado no financiero de U\$S 54.687 millones, y la PII deudora neta del sector financiero de U\$S 6.192 millones.

PII por sector residente en millones de dólares

	PII por sector residente en millones de dólares		
	2009	2010	Variación
Total	58.087	49.314	-8.773
Activos	223.736	238.443	14.708
Pasivos	165.649	189.130	23.481
Sector Público y BCRA	9.778	819	-8.959
Activos	58.089	62.204	4.116
Pasivos	48.310	61.385	13.075
Sector Privado no Financiero	52.857	54.687	1.830
Activos	161.876	172.888	11.012
Pasivos	109.019	118.201	9.182
Sector Financiero	-4.548	-6.192	-1.643
Activos	3.771	3.351	-420
Pasivos	8.319	9.543	1.223

Posición de Inversión Internacional por sectores

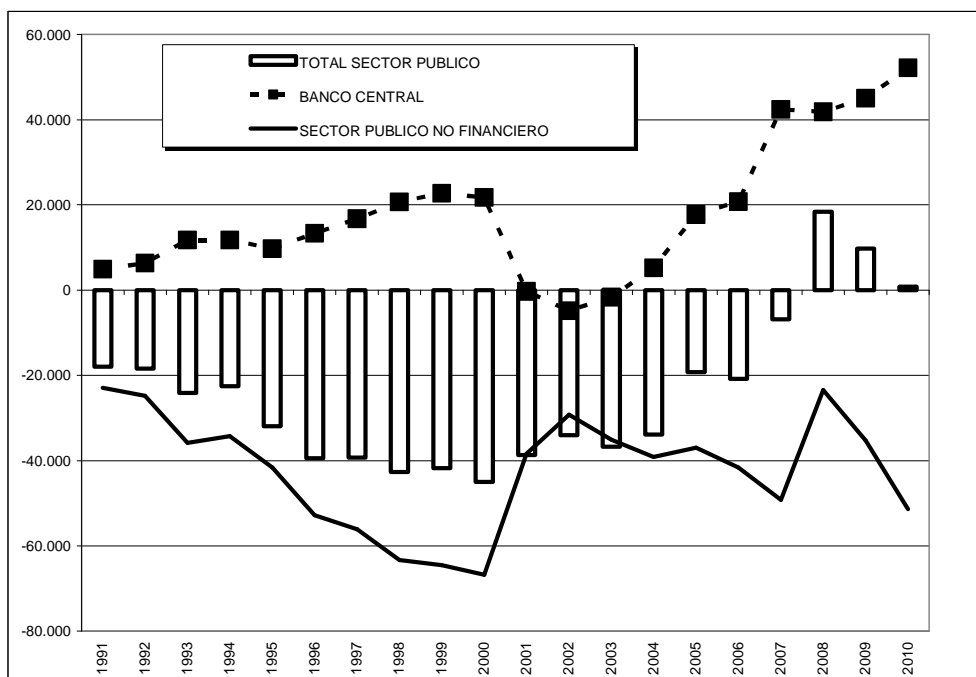


La PII acreedora neta del sector público no financiero y BCRA se redujo en el año en U\$S 8.959 millones a consecuencia del aumento de los pasivos por mayores precios, básicamente de los instrumentos financieros derivados y por otros ajustes, cuenta que registra el canje de títulos públicos del segundo trimestre de 2010, siendo su contrapartida reflejada en una reducción del Ítem de Memorándum.

La PII acreedora neta del sector privado no financiera registró en el año, un aumento de U\$S 1.830 millones (3%), debido principalmente a un mayor crecimiento de los activos por sobre el de los pasivos externos.

La PII deudora neta del sector financiero sin BCRA aumentó en U\$S 1.643 millones, debido a una disminución de activos y un incremento de pasivos, principalmente acciones.

PII del sector público no financiero y BCRA – millones de dólares



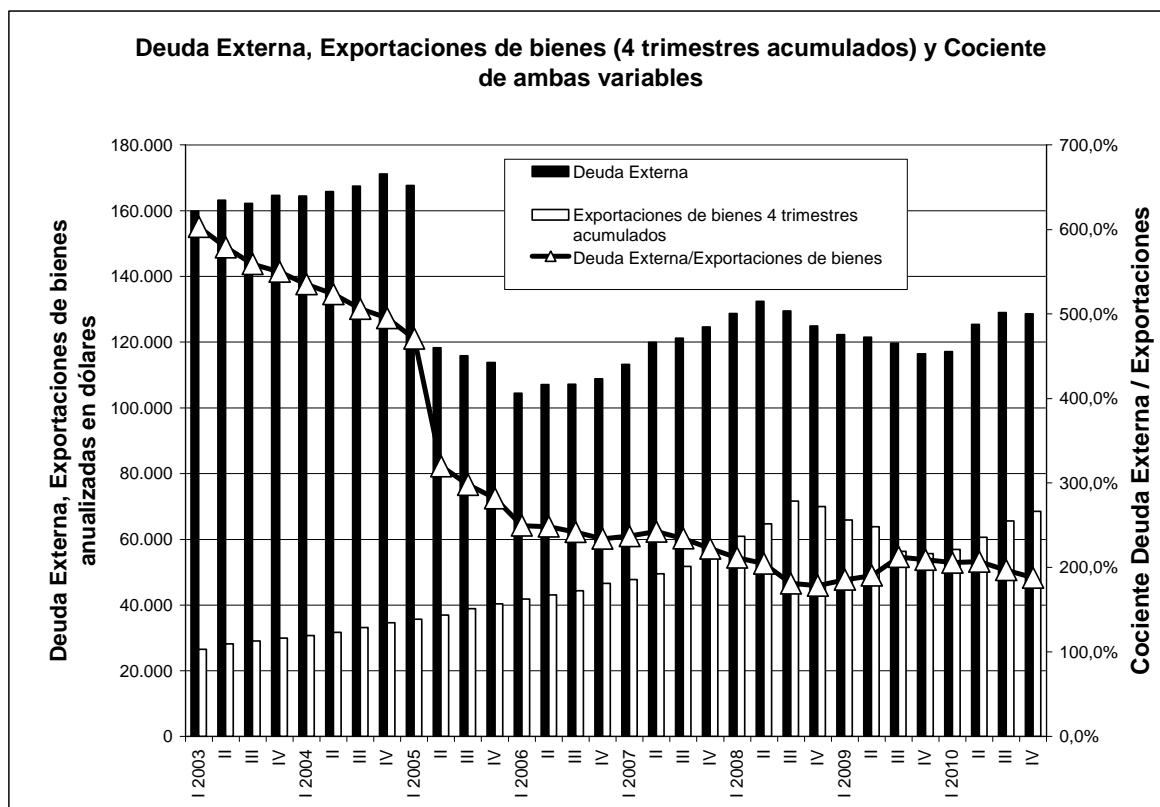
4. PII a Valor Nominal Residual (VNR)

La PII neta estimada para el año 2010, considerando la deuda instrumentada en títulos a valor nominal residual (VNR), muestra un activo neto de U\$S 32.841 millones, con activos por U\$S 238.443 millones y pasivos por U\$S 205.602 millones. En relación a 2009, cuando la PII registró un saldo acreedor neto de U\$S 40.851 millones, la PII neta se redujo en U\$S 8.010 millones, debido a mayores activos por U\$S 14.708 millones, y a mayores pasivos por U\$S 22.717 millones (ver cuadro resumen de la PII en la introducción y el cuadro detallado en el apéndice estadístico).

La variación del saldo acreedor neto de la PII con títulos de la deuda a VNR durante el año 2010 no es muy diferente a la estimada con títulos valuados a VM, ya que el efecto de la variación de los precios de los títulos públicos y privados sobre los pasivos, considerados de manera consolidada (el factor que más explica el diferente comportamiento de los dos conceptos de PII) fue moderado.

Indicadores de deuda a valor nominal residual

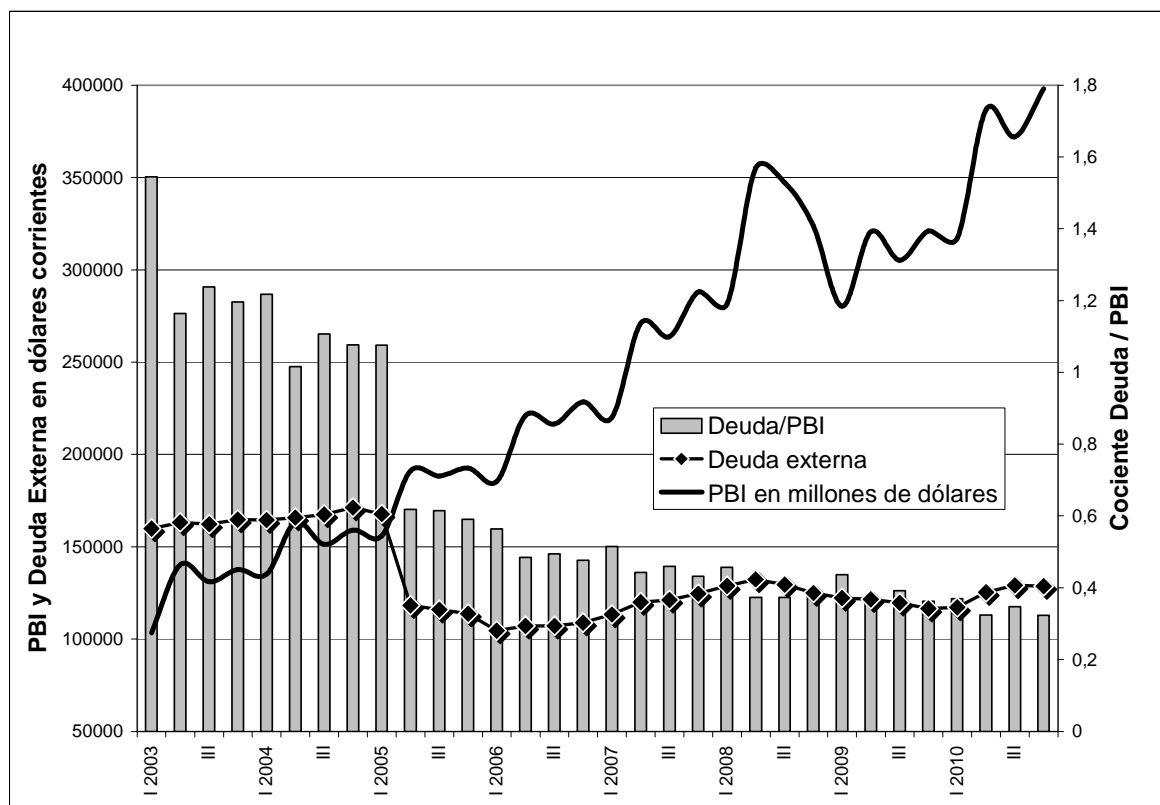
Deuda externa bruta total (1) (2), exportaciones de bienes (4 trimestres acumulados) y cociente ambas variables



(1) No incluye los intereses devengados aún no exigibles.

Con el canje de deuda pública externa instrumentado por el Gobierno Nacional en el segundo trimestre de 2005, la deuda externa total se redujo de manera significativa, pasando de representar 4,7 años de exportaciones a 3,2 años. El fuerte crecimiento posterior de las exportaciones (85%) vis a vis el bajo crecimiento de la deuda externa total (9%) redujo aún más ese coeficiente. Después del canje de deuda pública de 2010 la deuda externa total representa 1,9 años de exportaciones.

Deuda externa bruta total (1) (2) y PBI en dólares corrientes



- (1) No incluye los intereses devengados aún no exigibles.
 (2) Incluye deudas con matrices y filiales.

El gráfico deuda externa y PBI en dólares corrientes muestra, a partir del segundo trimestre de 2005, con el canje de la deuda pública implementado por el Gobierno Nacional en 2005, que el coeficiente "Deuda Externa / PBI" se redujo significativamente, pasando de un valor mayor al 100% al 62%. El crecimiento del PBI registrado con posterioridad continuó reduciendo dicha relación hasta ubicarla en el cuarto trimestre de 2010 en un 35%.

Cuadro 1
ESTIMACION DE LA POSICION DE INVERSION INTERNACIONAL:
Factores que explican las variaciones en 2010
con títulos de deuda a valor de mercado

- U\$S millones-

	2009		2010			saldo final
	saldo inicial	transacciones	variación precios	variación tipo de cambio	otros ajustes	
PII total	58.087	1.503	-5.517	283	-5.042	49.314
SISTEMA FINANCIERO	40.507	6.587	-1.323	65	162	45.998
BANCO CENTRAL	45.056	7.067	1	65	0	52.190
Activos externos	47.967	4.157	0	65	0	52.190
Reservas internacionales	47.967	4.157	0	65	0	52.190
Pasivos externos	2.911	-2.910	-1	0	0	0
Inversión en cartera	1	0	-1	0	0	0
títulos (BCRA notes)	0	0	0	0	0	0
Otros	2.910	-2.910	0	0	0	0
OTRAS ENTIDADES FINANCIERAS	-4.548	-481	-1.325	0	162	-6.192
Activos externos	3.771	-420	0	0	0	3.351
Inversión directa	1.122	-203	0	0	0	919
Inversión en cartera	60	8	0	0	0	68
títulos	3	8	-7	0	0	4
acciones	57	0	7	0	0	64
Otros activos	2.589	-225	0	0	0	2.364
depósitos y disponibilidades	1.944	-187	0	0	0	1.757
otros	645	-38	0	0	0	607
Pasivos externos	8.319	61	1.325	0	-162	9.543
Inversión directa	4.124	392	0	0	-162	4.353
Inversión en cartera	2.129	-301	1.325	0	0	3.152
títulos	1.202	-438	359	0	0	1.123
acciones (2)	927	137	966	0	0	2.029
Otros pasivos	2.067	-30	0	0	0	2.037
organismos internacionales	140	-32	0	0	0	108
depósitos	376	-121	0	0	0	255
líneas de crédito	745	126	0	0	0	871
atrasos	0	0	0	0	0	0
otros	806	-3	0	0	0	803

Cuadro 1, continuación

- U\$S millones-

	2009		2010			saldo final
	saldo inicial	transacciones	variación precios	variación tipo de cambio	otros ajustes	
SECTOR PUBLICO NO FINANCIERO	-35.277	-4.343	-4.893	699	-7.556	-51.370
Gobierno Central y otros entes públicos nacionales	-32.904	-2.635	-4.266	669	-7.556	-46.693
Activos externos	10.121	-658	-3	554	0	10.015
Inversión en cartera	1.624	-1.269	-2	0	0	352
títulos en garantía Plan Financiero 1992	143	10	-2	0	0	150
títulos de libre disponibilidad	1.481	-1.279	0	0	0	202
Otros activos	8.497	612	0	554	0	9.663
aportes a organismos internacionales	1.701	240	0	0	0	1.941
depósitos de fondos fiduciarios	397	67	0	-17	0	447
depósitos de fideicomisos	0	0	0	0	0	0
depósitos indisponibles	0	0	0	0	0	0
otros depósitos	14	0	0	-8	0	6
créditos por financiación de entes binacionales	6.386	305	0	579	0	7.269
Pasivos externos	43.026	1.977	4.264	-115	7.556	56.708
Inversión en cartera incluye atrasos de k e int (1)	16.584	426	559	-171	7.535	24.933
Otros pasivos	24.158	839	0	87	21	25.105
organismos internacionales	16.290	759	0	-10	21	17.059
deuda refinanciada en el Plan Financiero 1992	0	0	0	0	0	0
bancos	53	0	0	-40	0	13
acreedores oficiales	1.076	-167	0	-32	0	878
proveedores y otros	0	0	0	22	0	22
atrasos no incluye títulos	6.739	247	0	147	0	7.133
Instrumentos financieros derivados (3)	2.283	712	3.705	-31	0	6.669
Gobiernos locales y otros entes públicos locales	-2.373	-1.708	-626	30	0	-4.677
Activos externos	0	0	0	0	0	0
Pasivos externos	2.373	1.708	626	-30	0	4.677
Inversión en cartera incluye atrasos de k e int (1)	2.222	1.714	626	-31	0	4.532
Otros pasivos	151	-6	0	1	0	146
bancos	0	0	0	0	0	0
acreedores oficiales	136	0	0	1	0	136
proveedores y otros	16	-6	0	0	0	10
atrasos no incluye títulos	0	0	0	0	0	0
SECTOR PRIVADO NO FINANCIERO	52.857	-741	700	-481	2.352	54.687
Activos externos	161.876	10.098	1.394	-481	0	172.888
Inversión directa	28.323	1.167	-569	0	0	28.922
inmobiliaria	7.719	377	-569	0	0	7.527
empresas	20.605	790	0	0	0	21.395
Inversión en cartera	0	0	0	0	0	0
Otros activos	133.553	8.931	1.963	-481	0	143.966
Pasivos externos	109.019	10.839	695	0	-2.352	118.201
Inversión directa	75.748	5.945	0	0	639	82.331
Inversión en cartera	8.204	-270	695	0	-47	8.581
títulos de deuda	5.637	74	-428	0	-47	5.235
acciones (2)	2.567	-344	1.123	0	0	3.346
Otros pasivos	25.067	5.165	0	0	-2.944	27.289

(1) Con el fin de facilitar la lectura del cambio en la posición pasiva del Gobierno Nacional, en la categoría "inversión de cartera a valor de mercado" se incluyen los atrasos de capital e interés.

(2) Al no poder discriminarse entre la variación de precios y de tipo de cambio, el total de la misma fue incluido en la variación de precios.

(3) Unidades vinculadas al PBI emitidas en el canje de deuda.

continuación																				
	1991	1992	1993	1994	1995	1996	1997	1998	1999	2000	2001	2002	2003	2004	2005	2006	2007	2008	2009	2009
PUBLICO NO FINANCIERO	-22.937	-24.787	-35.865	-34.287	-41.646	-52.752	-56.091	-63.350	-64.528	-66.777	-38.411	-29.220	-35.090	-39.094	-36.954	-49.328	-49.220	-23.418	-35.277	-51.370
Gob.Central y otros entes púb nacionales	-22.937	-24.787	-35.851	-34.174	-41.302	-51.622	-53.866	-61.593	-62.645	-64.638	-37.105	-28.405	-34.215	-37.805	-35.459	-46.583	-46.317	-22.411	-32.904	-46.693
Activos externos	4.058	6.047	8.743	8.658	9.635	9.586	9.255	8.523	9.654	7.750	7.279	6.508	6.792	7.271	6.827	7.318	8.045	10.263	10.121	10.015
Inversión en cartera	0	134	2.150	3.406	3.499	3.495	3.180	2.566	2.547	1.782	1.082	811	874	942	114	121	129	1.363	1.624	352
títulos en garantía Plan Financiero 1992	0	134	2.150	3.406	3.499	3.382	2.902	2.393	2.436	1.782	1.082	811	874	942	114	121	129	136	143	150
otros títulos en garantía	0	0	0	0	0	113	278	173	111	0	0	0	0	0	0	0	0	0	0	0
títulos de libre disponibilidad	0	0	0	0	0	0	0	0	0	0	0	0	0	0	0	0	0	1.227	1.481	202
Otros activos	4.058	5.913	6.593	5.252	6.136	6.091	6.075	5.957	7.108	5.968	6.197	5.697	5.918	6.329	6.713	7.197	7.916	8.900	8.497	9.663
aportes a Organismos Internacionales	950	977	983	1.037	1.051	1.096	1.111	1.149	1.160	1.165	1.175	1.175	1.222	1.280	1.316	1.443	1.497	1.648	1.701	1.941
depósitos de fondos fiduciarios	0	0	0	0	496	360	453	274	1.216	280	164	103	191	242	260	302	380	363	397	447
depósitos de fideicomisos	0	308	429	118	60	0	0	0	0	0	0	0	0	0	0	0	0	0	0	0
otros depósitos indisponibles	0	819	0	0	0	0	0	0	0	0	0	0	0	0	0	0	0	0	0	0
otros depósitos	0	106	1.126	83	111	138	143	182	286	0	330	133	35	15	4	82	184	4	14	6
créditos por fin. de entes binacionales	3.108	3.373	3.725	3.759	4.245	4.378	4.302	4.336	4.446	4.523	4.528	4.286	4.470	4.791	5.133	5.370	5.856	6.885	6.386	7.269
líneas de crédito país/país	0	330	330	255	173	119	66	16	0	0	0	0	0	0	0	0	0	0	0	0
Pasivos externos	26.995	30.835	44.593	42.832	50.938	61.209	63.121	70.115	72.300	72.388	44.384	34.912	41.007	45.075	42.287	53.901	54.362	32.674	43.026	56.708
Inversión en cartera (inc.atrasos cap/inte)	2.250	3.628	25.887	22.322	27.713	39.461	43.032	47.764	49.381	50.006	21.340	12.317	17.440	20.960	18.059	26.274	27.047	8.827	16.584	24.933
Otros pasivos	24.745	27.206	18.706	20.510	23.225	21.748	20.900	22.352	22.919	22.382	23.044	22.596	23.567	24.115	22.395	22.304	22.674	22.669	24.158	25.105
Organismos Internacionales	5.587	4.876	6.987	7.232	9.069	10.029	10.860	13.792	16.102	17.059	17.850	16.290	17.230	17.103	16.024	15.383	15.212	14.878	16.290	17.059
Deuda refinanciada en el Plan Financie	6.578	10.945	0	0	0	0	0	0	0	0	0	0	0	0	0	0	0	0	0	0
Bancos	1.555	957	1.267	1.648	1.893	1.172	1.028	1.029	719	593	487	449	423	363	203	152	95	73	53	13
Acreedores oficiales	9.220	9.355	9.914	11.070	11.775	10.249	7.979	7.382	5.934	4.629	4.633	4.407	4.126	3.586	1.892	1.409	1.755	1.137	1.076	878
Proveedores y otros	1.804	1.074	538	559	488	298	222	148	163	101	75	59	53	49	6	5	4	0	0	22
Atrasos (excluido atrasos de títulos)	0	0	0	0	0	0	0	0	0	0	0	1.391	1.735	3.014	4.271	5.354	5.608	6.581	6.739	7.133
Instrumentos financieros derivados (2)															1.832	5.323	4.641	1.178	2.283	6.669
Gob.locales y otros entes púb.locales	0	0	-14	-113	-344	-1.130	-2.225	-1.757	-1.883	-2.139	-1.306	-816	-875	-1.290	-1.495	-2.745	-2.902	-1.007	-2.373	-4.677
Activos externos	0	0	0	0	0	0	0	0	416	416	416	416	416	513	398	0	0	0	0	0
Inversión en cartera	0	0	0	0	0	0	0	0	0	0	0	0	0	0	0	0	0	0	0	0
Otros activos	0	0	0	0	0	0	0	0	416	416	416	416	416	513	398	0	0	0	0	0
Pasivos externos	0	0	14	113	344	1.130	2.225	1.757	2.299	2.555	1.722	1.232	1.291	1.803	1.893	2.745	2.902	1.007	2.373	4.677
Inv. en cartera (incl. atrasos capital e int.)	0	0	14	113	344	824	1.728	1.343	1.884	2.005	1.218	792	1.015	1.609	1.772	2.627	2.757	861	2.222	4.532
Otros pasivos	0	0	0	0	0	306	497	414	415	550	504	440	276	194	121	118	145	146	151	146
Bancos	0	0	0	0	0	185	330	257	273	268	188	146	19	8	2	1	0	0	0	0
Acreedores oficiales	0	0	0	0	0	88	144	147	142	99	99	97	122	120	113	113	116	124	136	136
Proveedores y otros	0	0	0	0	0	33	23	10	0	183	216	160	128	59	6	4	28	22	16	10
Atrasos (excluido atrasos de títulos)	0	0	0	0	0	0	0	0	0	0	36	7	7	0	0	0	0	0	0	0
PRIVADO NO FINANCIERO	35.171	28.185	20.101	13.808	14.786	12.443	-607	-2.136	-2.732	-1.948	-7.759	38.948	41.675	41.285	40.759	45.480	46.243	42.310	52.857	54.687
Activos externos	50.063	50.768	56.182	57.859	69.314	76.567	83.872	89.549	97.003	98.714	101.437	109.166	118.008	122.520	122.169	133.986	146.409	148.728	161.876	172.888
Inversión directa	5.179	6.411	7.165	8.042	9.460	10.908	14.541	16.883	18.483	19.276	19.562	19.075	19.780	20.474	22.040	24.872	26.487	27.743	28.323	28.922
inmobiliaria	4.280	4.524	4.787	5.096	5.358	5.589	5.731	5.840	6.001	6.210	6.257	6.308	6.343	6.284	6.622	6.901	7.266	7.474	7.719	7.527
empresas	899	1.887	2.378	2.946	4.102	5.319	8.810	11.043	12.482	13.066	13.305	12.767	13.437	14.190	15.418	17.971	19.221	20.268	20.605	21.395
Inversión en cartera	15.102	14.965	18.178	15.670	18.873	22.438	24.429	26.774	30.507	31.952										
Otros activos (3)	29.782	29.392	30.839	34.147	40.981	43.221	44.902	45.892	48.013	47.486	81.875	90.091	98.228	102.046	100.129	109.114	119.922	120.985	133.553	143.966
depósitos	17.119	15.304	14.612	15.912	19.002	20.566	21.154	21.762	22.918	22.884	24.852
financiamiento comercial	1.554	1.586	1.698	2.050	2.280	2.473	2.748	2.522	2.743	3.400	3.201
activos sin devengamiento de renta	11.109	12.502	14.529	16.185	19.699	20.182	21.000	21.608	22.352	21.202
Otros	53.822	90.091	98.228	102.046	100.129	109.114	119.922	120.985	133.553	143.966	
Pasivos externos	14.892	22.583	36.081	44.051	54.528	64.124	84.478	91.686	99.735	100.662	109.196	70.218	76.333	81.235	81.410	88.506	100.166	106.417	109.019	118.201
Inversión directa	10.190	14.910	16.772	20.473	25.463	30.588	37.577	42.227	55.685	60.564	72.491	40.536	45.328	50.071	52.376	57.209	64.198	73.398	75.748	82.331
Inversión en cartera	1.602	3.709	14.366	16.175	18.738	21.014	30.134	29.536	24.063	18.940	8.682	7.148	10.095	11.036	11.079	12.488	13.740	6.945	8.204	8.581
títulos de deuda	440	1.881	5.132	6.695	8.160	8.869	13.315	16.911	17.286	16.298	6.840	6.451	8.497	9.324	9.205	9.261	8.332	4.861	5.637	5.235
acciones	1.162	1.829	9.234	9.480	10.578	12.145	16.819	12.625	6.777	2.642	1.841	697	1.598	1.713	1.875	3.227	5.409	2.084	2.567	3.346
Otros pasivos (4)	3.100	3.965	4.943	7.403	10.327	12.5														

Cuadro 3
Posición de Inversión Internacional a VNR por concepto
- en millones de dólares a fin del periodo -

	1991	1992	1993	1994	1995	1996	1997	1998	1999	2000	2001	2002	2003	2004	2005	2006	2007	2008	2009	2010
POSICION DE INVERSIÓN INTERNACIONAL (PII)	-8.499	-10.149	-15.832	-30.446	-37.664	-42.569	-55.230	-66.400	-68.905	-69.670	-99.477	-56.712	-59.423	-59.589	2.163	11.775	18.692	26.200	40.851	32.841
Activos externos	66.766	72.107	86.460	89.110	102.295	116.998	133.074	140.445	150.152	152.212	131.796	131.282	143.813	153.795	161.418	177.512	206.099	210.704	223.736	238.443
Reservas Internacionales	7.886	10.991	15.471	16.032	15.963	19.745	22.807	26.249	27.341	26.917	14.913	10.476	14.119	19.646	28.076	32.037	46.176	46.386	47.967	52.190
Inversiones directas	6.107	7.332	8.086	9.148	10.696	12.374	16.034	18.335	20.118	21.141	21.283	20.618	21.500	21.804	23.340	25.897	27.543	28.789	29.445	29.841
Inversiones en cartera	15.184	15.126	20.392	19.154	22.539	26.548	28.900	30.270	34.409	35.189	1.225	843	939	1.016	192	192	194	1.431	1.684	420
Otros activos externos (1)	37.591	38.658	42.511	44.775	53.097	58.331	65.333	65.591	68.284	68.965	94.376	99.346	107.256	111.330	109.811	119.387	132.186	134.098	144.639	155.993
Pasivos externos	75.265	82.256	102.292	119.556	139.959	159.568	188.304	206.845	219.057	221.883	231.273	187.994	203.237	213.384	159.255	165.737	187.407	184.504	182.885	205.602
Inversiones directas	11.524	16.303	18.520	22.428	27.991	33.589	42.084	47.898	62.088	67.769	79.504	43.146	48.262	52.507	55.139	60.253	67.574	77.066	79.871	86.685
Inversiones en cartera	8.164	11.989	49.516	56.945	60.953	73.299	87.297	94.566	91.776	86.682	73.607	67.923	68.111	62.533	45.342	55.621	64.369	49.257	46.025	57.308
participaciones de capital	1.207	1.916	10.257	10.102	11.597	13.730	19.070	14.297	8.389	3.636	2.206	862	2.127	2.371	2.497	4.843	6.786	2.510	3.494	5.375
bonos de deuda externa	6.956	10.073	39.259	46.843	49.356	59.569	68.227	80.269	83.387	83.046	71.401	67.061	65.984	60.162	42.846	50.778	57.583	46.746	42.532	51.932
Otros pasivos externos (2)	55.578	53.964	34.255	40.183	51.015	52.680	58.924	64.381	65.193	67.431	78.163	76.924	86.863	98.344	58.774	49.863	55.465	58.181	56.988	61.610

(1)A partir de 2001 incluye inversiones de cartera del sector privado no financiero.

(2) Incluye financiación por intereses devengados no vencidos. Incluye unidades vinculadas al PBI.

Cuadro 4:
Deuda Externa Bruta por Sector en la PII (7)
-En millones de U\$S-

Con Títulos a:	2007		2008		2009		2010	
	Valor Nominal Residual	Valor de Mercado	Valor Nominal Residual	Valor de Mercado	Valor Nominal Residual	Valor de Mercado	Valor Nominal Residual	Valor de Mercado
Total (4)	125.058	108.213	125.230	93.614	116.647	99.411	128.943	112.470
Títulos	57.889	41.095	47.039	15.473	42.831	25.647	52.242	35.823
Otros	67169	67118	78191	78140	73816	73764	76700	76646
Público	71.312	56.382	64.760	37.054	62.096	46.027	69.773	54.716
Títulos (6)	46.973	32.042	37.648	9.942	34.876	18.808	44.522	29.465
Otros	24.340	24.340	27.112	27.112	27.219	27.219	25.251	25.251
Privado NF	47829	46121	55361	52415	50971	50114	56039	54594
Títulos	8.949	7.241	7.806	4.861	6.494	5.637	6.680	5.235
Otros	22.228	22.228	26.074	26.074	25.067	25.067	27.289	27.289
Matrices	16.652	16.652	21.481	21.481	19.410	19.410	22.070	22.070
Financiero	5.917	5.710	5.110	4.144	3.580	3.269	3.131	3.160
Títulos	1.967	1.812	1.584	670	1.461	1.202	1.040	1.123
Otros	3.950	3.899	3.525	3.474	2.119	2.067	2.091	2.037

Item de Memorándum

Deuda Externa Bruta excluidos los intereses devengados aún no exigibles (7)

Con Títulos a:	2007		2008		2009		2010	
	Valor Nominal Residual (5)	Valor de Mercado	Valor Nominal Residual (5)	Valor de Mercado	Valor Nominal Residual (5)	Valor de Mercado	Valor Nominal Residual (5)	Valor de Mercado
Total	124.542	107.697	124.916	93.300	116.354	99.118	128.600	112.127
Títulos (6)	57.573	40.779	46.877	15.312	42.648	25.464	52.004	35.585
Otros	66.969	66.918	78.039	77.988	73.706	73.654	76.596	76.542

Estimación de la Deuda Externa del Sector Público Nacional no presentada al canje (1) (2)

En millones de dólares

31/12/2010

I. TOTAL DE DEUDA EXTERNA NO PRESENTADA AL CANJE (II+III)	11.018
II. SUBTOTAL DEUDA EXTERNA NO PRESENTADA AL CANJE NO VENCIDA	2.585
III. SUBTOTAL DEUDA EXTERNA NO PRESENTADA AL CANJE VENCIDA	8.433
CAPITAL	4.034
INTERÉS ⁽³⁾	4.399

(1) *** datos provisorios.

(2) El stock de deuda externa del sector público no financiero incluye, a partir del II trimestre de 2010, una estimación de los efectos del cierre canje de deuda pública realizado a junio del mismo año (Decreto 563/10). La contrapartida de dicha estimación se refleja como una disminución en el Item de Memorandum por el total de Deuda Externa no presentada al canje en oportunidad del Decreto 1735/04.

(3) Resulta relevante recordar que para aquella deuda elegible que sí fuera presentada al canje, no se reconocieron los intereses devengados e impagos con posterioridad al 31-12-01.

(4) Incluye los intereses devengados aún no exigibles.

(5) Publicada en el cuadro 16 de las estimaciones del balance de pagos.

(6) Incluye los atrasos de capital e interés de los títulos de deuda de los Gobiernos Locales.

(7) Incluye deuda con matrices y filiales

Fuente: INDEC.

Cuadro 5

Estimación de Balance de Pagos - Cuadro resumen, en millones de dólares

	1992	1993	1994	1995	1996	1997	1998	1999	2000	2001	2002	2003	2004	2005	2006	2007	2008	2009	2010
Cuenta corriente	-5.558	-8.209	-10.981	-5.104	-6.755	-12.116	-14.465	-11.910	-8.955	-3.780	8.767	8.140	3.212	5.274	7.767	7.354	6.755	11.062	3.081
Mercancías	-1.396	-2.364	-4.139	2.357	1.760	-2.123	-3.097	-795	2.452	7.385	17.178	16.805	13.265	13.087	13.958	13.456	15.423	18.526	14.266
Exportaciones fob	12.399	13.269	16.023	21.162	24.043	26.431	26.434	23.309	26.341	26.543	25.651	29.939	34.576	40.387	46.546	55.980	70.019	55.672	68.134
Importaciones fob	13.795	15.633	20.162	18.804	22.283	28.554	29.531	24.103	23.889	19.158	8.473	13.134	21.311	27.300	32.588	42.525	54.596	37.146	53.868
Servicios	-2.557	-3.326	-3.779	-3.436	-3.547	-4.385	-4.444	-4.111	-4.284	-3.863	-1.460	-1.193	-1.331	-992	-501	-513	-1.284	-1.157	-852
Exportaciones de servicios	2.984	3.071	3.364	3.826	4.405	4.599	4.854	4.719	4.936	4.627	3.495	4.500	5.288	6.634	8.023	10.363	12.156	11.058	13.214
Importaciones de servicios	5.542	6.396	7.143	7.262	7.952	8.984	9.298	8.830	9.219	8.490	4.956	5.693	6.619	7.626	8.523	10.876	13.440	12.214	14.066
Rentas	-2.394	-3.072	-3.561	-4.622	-5.450	-6.123	-7.387	-7.457	-7.522	-7.727	-7.491	-7.975	-9.283	-7.305	-6.150	-5.942	-7.553	-9.011	-9.973
Renta de la inversión	-2.405	-3.083	-3.571	-4.635	-5.460	-6.119	-7.383	-7.468	-7.530	-7.731	-7.466	-7.950	-9.244	-7.254	-6.090	-5.870	-7.495	-8.943	-9.911
Intereses	-1.480	-1.581	-1.772	-2.541	-3.380	-4.199	-5.090	-5.852	-5.921	-7.473	-7.696	-7.317	-6.956	-3.359	-1.151	-629	-1.401	-2.315	-2.751
Crédito	2.014	2.027	3.002	3.834	3.973	4.627	5.257	5.477	6.431	4.689	2.653	2.615	2.818	3.238	3.992	5.072	4.204	2.140	1.685
Débito	3.494	3.609	4.774	6.375	7.353	8.826	10.347	11.329	12.352	12.162	10.349	9.932	9.774	6.598	5.143	5.701	5.605	4.455	4.436
Utilidades y Dividendos	-924	-1.501	-1.799	-2.094	-2.080	-1.920	-2.293	-1.616	-1.609	-258	230	-633	-2.287	-3.895	-4.939	-5.241	-6.094	-6.627	-7.160
Crédito	335	489	460	525	461	857	869	598	978	635	350	451	861	1.023	1.638	1.487	1.324	1.292	940
Débito	1.259	1.990	2.259	2.619	2.541	2.777	3.162	2.213	2.588	893	120	1.084	3.149	4.917	6.577	6.728	7.418	7.919	8.100
Otras Rentas	11	11	11	12	10	-4	-5	11	8	4	-25	-26	-39	-51	-60	-72	-58	-68	-63
Transferencias corrientes	789	552	497	597	482	515	464	453	399	424	540	504	561	484	459	353	170	2.704	-360
Cuenta capital y financiera	9.169	14.196	13.781	7.701	12.249	17.709	18.354	13.772	8.732	-5.442	-11.404	-3.173	1.574	3.472	-5.400	5.680	-8.075	-9.300	2.722
Cuenta capital	16	16	18	14	51	66	73	149	106	157	406	70	196	89	97	121	181	74	67
Act no financieros no producidos+condonación deudas	16	16	18	14	51	66	73	149	106	157	406	70	196	89	97	121	181	74	67
Cuenta financiera	9.153	14.180	13.764	7.687	12.198	17.643	18.281	13.623	8.626	-5.598	-11.810	-3.243	1.378	3.383	-5.497	5.559	-8.256	-9.374	2.655
Sector Bancario	1.305	-1.695	1.999	4.692	-197	-909	3.505	1.330	67	11.588	-2.573	-3.001	-3.097	-4.356	-10.508	1.583	1.733	-986	-2.566
BCRA	288	-3.064	444	1.922	1.003	-586	-512	-1.033	762	10.743	-1.808	-868	-1.990	-2.922	-10.400	1.493	1.823	-1.404	-2.910
Otras entidades financieras	1.017	1.369	1.555	2.770	-1.200	-323	4.017	2.363	-695	845	-765	-2.133	-1.107	-1.434	-108	90	-90	417	344
Sector Público no Financiero	796	7.014	3.994	5.855	9.024	8.163	9.361	10.886	8.253	-3.388	3.618	4.641	4.974	3.428	3.438	2.404	-517	-702	2.240
Gobierno Nacional (2) (3)	1.352	6.376	4.367	6.325	8.755	6.806	9.525	10.108	7.409	-2.926	3.683	4.739	5.043	3.344	2.949	2.158	-298	-602	545
Gobiernos Locales	43	879	190	394	733	1.733	149	1.364	1.276	-59	237	167	191	334	809	448	-102	-65	1.754
Empresas y otros	-599	-241	-563	-864	-464	-376	-313	-586	-433	-404	-302	-265	-260	-251	-320	-202	-117	-35	-59
Sector Privado No Financiero	7.053	8.861	7.771	-2.860	3.371	10.389	5.414	1.407	305	-13.798	-12.856	-4.882	-499	4.311	1.573	1.572	-9.472	-7.685	2.981
Errores y Omisiones Netos	-337	-1.737	-2.118	-2.699	-1.611	-2.321	-451	-662	-216	-2.861	-1.878	-1.387	533	111	1.163	63	1.329	-416	-1.646
Variación de Reservas Internacionales	3.274	4.250	682	-102	3.882	3.273	3.438	1.201	-439	-12.083	-4.516	3.581	5.319	8.857	3.530	13.098	9	1.346	4.157
Reservas Internacionales del BCRA	3.105	4.480	561	-69	3.782	3.062	3.442	1.093	-424	-12.005	-4.437	3.643	5.527	8.431	3.960	14.139	210	1.582	4.222
Ajuste por tipo de pase	-169	230	-121	33	-100	-211	4	-108	15	79	79	62	208	-426	430	1.041	201	235	65
ITEM DE MEMORANDUM																			
Importaciones CIF	14.982	16.872	21.675	20.200	23.855	30.450	31.377	25.508	25.281	20.320	8.990	13.851	22.445	28.687	34.154	44.708	57.463	38.786	56.502

Cifras provisionarias. En el segundo trimestre del 2005 se incluye una estimación de los resultados de deuda pública.

Nota: en el débito de la renta se incluyen intereses devengados sobre deuda en cesación de pagos cuya contrapartida se registra en la cuenta financiera como financiamiento extraordinario. Para el sector público, a partir del segundo trimestre de 2005 los atrasos de intereses incluidos sólo corresponden principalmente a la deuda con acreedores oficiales (Club de París, Eximbank Japón y Banco de España hasta el primer trim de 2007 en que se reestructura su deuda) y títulos de gobiernos locales, pendiente de renegociación. Estos intereses, de acuerdo a normas de compilación, son estimados utilizando la tasa de interés de la deuda original hasta que la misma es renegociada. No se incluyen intereses sobre la deuda en títulos del gobierno nacional no ingresada al canje.