



ESTIMACIONES TRIMESTRALES DEL BALANCE DE PAGOS Y DE ACTIVOS Y PASIVOS EXTERNOS DE LA REPUBLICA ARGENTINA

2011 – I trimestre de 2012



**ESTIMACIONES TRIMESTRALES DEL
BALANCE DE PAGOS Y DE ACTIVOS
Y PASIVOS EXTERNOS**

2011 – I trimestre de 2012

© QUEDA HECHO EL DEPOSITO DE LA LEY 11.723
Buenos Aires, Junio 2012

PERMITIDA LA REPRODUCCION PARCIAL CON MENCION DE LA FUENTE

**INSTITUTO NACIONAL DE ESTADISTICA Y CENSOS
DIRECCION NACIONAL DE CUENTAS INTERNACIONALES**

Hipólito Yrigoyen 250 8° piso of. 838 B, (1310) Bs. As. Tel. 4349-5668 FAX 4349-5663
Internet: http://www.indec.gov.ar/nuevaweb/cuadros/19/balance_1_trim_12.pdf

Contenido Estimaciones trimestrales del balance de pagos y de activos y pasivos externos: 2011 y primer trimestre de 2012 Pág.

I	Resultados del balance de pagos del primer trimestre de 2012	4
II	Cuadros estadísticos de las estimaciones del balance de pagos	
1:	Cuadro Resumen	13
	Aperturas de la cuenta corriente	
2:	Exportaciones e importaciones de bienes	14
3:	Servicios	15
4:	Renta de la inversión: intereses y utilidades y dividendos	16
	Aperturas de la cuenta financiera por sector residente	
5:	Sector bancario: Banco Central de la República Argentina	17
5b:	Sector bancario: otras entidades financieras	18
6:	Sector público no financiero	19
6a:	Sector público no financiero: títulos colocaciones	20
6b:	Sector público no financiero: títulos amortizaciones	21
7:	Sector privado no financiero	22
8a:	Préstamos de Organismos Internacionales (ingresos)	23
8b:	Préstamos de Organismos Internacionales (egresos)	24
8c:	Composición de los préstamos del BID y BIRF por destino del financiamiento	25
	Aperturas de la cuenta financiera por concepto	
9	Inversiones directas	26
10	Inversiones en cartera y otras operaciones	27
11	Otras inversiones	28
III	Cuadros estadísticos de las estimaciones de activos y pasivos	
12	Activos de reservas internacionales	29
13	Activos en el exterior del sector privado financiero y no financiero	30
14	Deuda del Gobierno Nacional por título. Desagregación por residencia del tenedor	31
14 bis:	Deuda del Gob Nacional por título post canje. Desagregación por residencia tenedor	32
15:	Cartera de residentes de títulos públicos nacionales emitidos en el exterior	33
16:	Deuda externa bruta por sector residente	34
17:	Perfil de vencimientos de la deuda externa del sector público no financiero y BCRA	35
18:	Perfil de vencimientos de la deuda externa del sector privado no financiero	36
19:	Perfil de vencimientos de la deuda externa del sector financiero	37
20:	Stock de inversiones directas en el país	38
21:	Composición de atrasos	39
	Item de memorandum:	
	Deuda externa del sector público nacional no presentada al canje	40

Nota: El calendario anticipado de publicaciones se encuentra disponible en Internet: <http://www.indec.gov.ar> en solapa servicios. La fecha prevista de publicación de las Estimaciones Trimestrales del Balance de Pagos del segundo trimestre de 2012 es el próximo 21 de septiembre de 2012.

Resultados del balance de pagos del primer trimestre de 2012 ¹ ²

Cuenta corriente: Déficit en el trimestre de U\$S 552 millones.

Cuenta financiera: Ingreso neto en el trimestre de U\$S 610 millones.

Variación de reservas internacionales³: Aumento en el trimestre de U\$S 670 millones.

Introducción

La cuenta corriente registró en el trimestre un déficit de U\$S 552 millones debido fundamentalmente a ingresos netos de la cuenta bienes y servicios por U\$S 2.445 millones y egresos netos de las cuentas rentas de la inversión por U\$S 2.916 millones.

La cuenta financiera presentó en el trimestre un ingreso neto por U\$S 610 millones, siendo sus principales componentes los ingresos netos del sector privado no financiero por U\$S 1.207 millones, compensados parcialmente por egresos netos del sector público no financiero y BCRA por U\$S 516 millones y del sector financiero sin BCRA por U\$S 80 millones.

El aumento de las reservas internacionales del BCRA por efecto de las transacciones del balance de pagos fue de U\$S 670 millones.

Principales resultados del balance de pagos - millones de dólares

	2011				2012	
	I	II	III	IV	año	I
Cuenta Corriente	-1.156	1.719	-157	-412	-5	-552
Cuenta Financiera	20	126	-773	-997	-1.624	610
Reservas Internacionales del BCRA	-1.159	226	-3.154	-2.021	-6.108	670
Errores y Omisiones	-41	-1.621	-2.273	-612	-4.547	604

¹ Las estimaciones del balance de pagos incorporan los resultados del canje de deuda pública a partir del segundo trimestre de 2005, lo cual tiene efectos en el saldo de la cuenta corriente y de la cuenta financiera. Cabe aclarar que las estimaciones del balance de pagos a partir del segundo trimestre de 2005 no incluyen intereses devengados sobre la deuda en títulos del gobierno nacional (con no residentes) no ingresada al canje.

Las "unidades vinculadas al PBI" emitidas en el canje de deuda se tratan en el balance como un instrumento financiero derivado; por lo tanto su pago se registra en la cuenta financiera en el cuarto trimestre del año, y su valor de mercado se incluye en la Posición de Inversión Internacional como un pasivo financiero contingente que no constituye deuda.

En el II trimestre de 2010 se incorporan estimaciones de los flujos generados por el cierre del canje de Deuda Pública realizado a junio de 2010 (Decreto 563/10). Los efectos más importantes se registran en la cuenta financiera, en colocaciones al valor de emisión de los nuevos títulos Par y Discount y su contrapartida se ve reflejada en cancelaciones de atrasos.

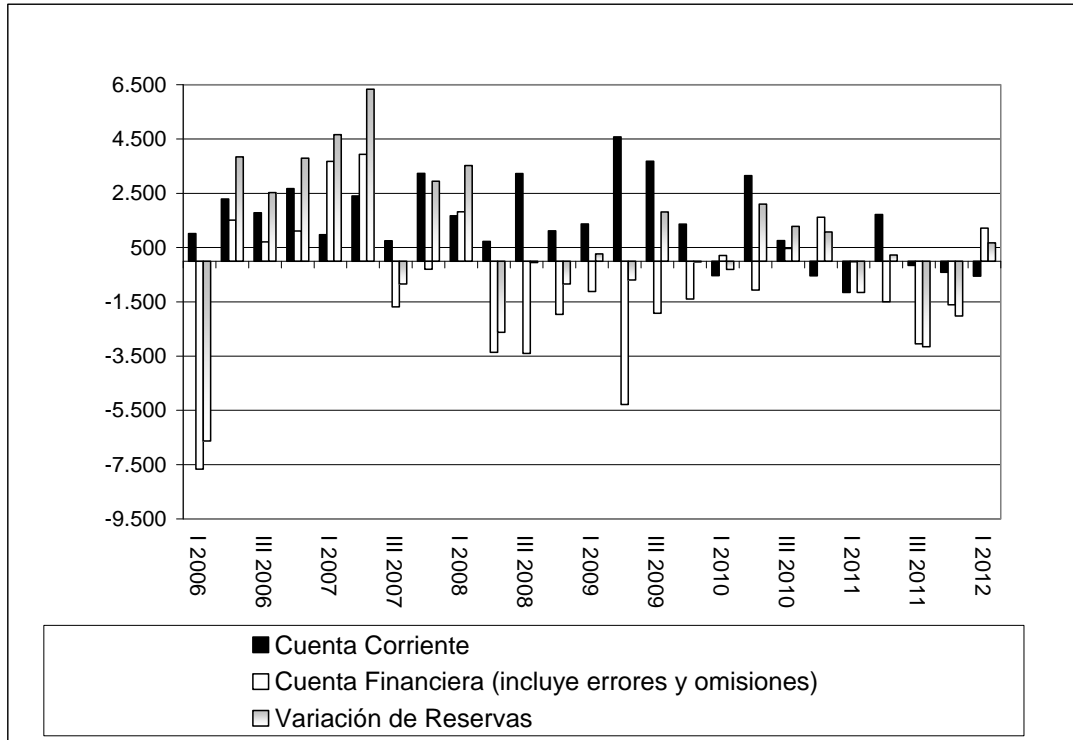
También se incluye una estimación del pago de las capitalizaciones de intereses y de la colocación del bono Global 2017.

El stock de deuda externa del sector público no financiero incluye, a partir del segundo trimestre de 2010, una estimación de los efectos del cierre del canje de deuda pública realizado en junio del mismo año (Decreto 563/10). La contrapartida de dicha estimación se refleja como una disminución en el Item de Memorándum por el total de deuda externa no presentada al canje en oportunidad del Decreto 1735/04.

² La suma de los parciales puede no coincidir con el total debido al redondeo de las cifras.

³ Variación de las reservas internacionales del BCRA neta del efecto de la valuación de los tipos de cambio.

Principales componentes del balance de pagos – millones de dólares



Componentes del balance de pagos

Cuenta corriente

Cuenta corriente y sus componentes – millones de dólares

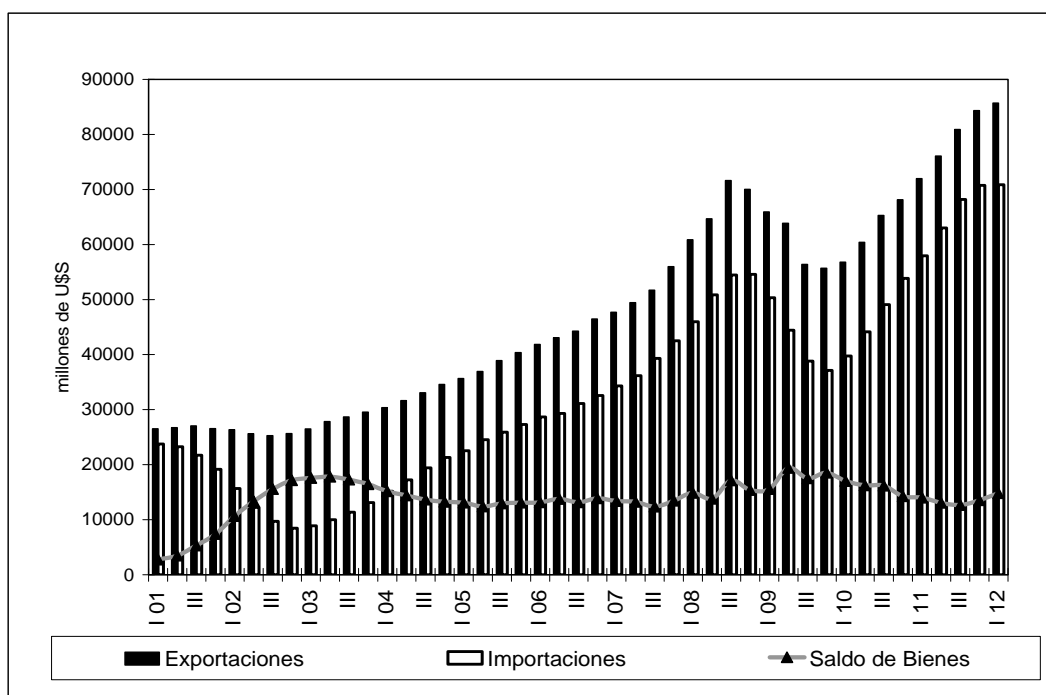
	1er trimestre		
	2012	2011	Variación
Cuenta corriente	-552	-1.156	604
Mercancías	3.600	2.241	1.359
Exportaciones	18.283	16.900	1.383
Importaciones	14.683	14.659	24
Servicios	-1.155	-619	-536
Exportaciones	3.698	3.518	180
Importaciones	4.853	4.137	716
Rentas de la inversión	-2.916	-2.555	-361
Utilidades y Dividendos	-2.047	-1.689	-358
Intereses	-869	-867	-2
Otras rentas	-9	-10	1
Transferencias corrientes	-72	-212	140

Bienes

El superávit de bienes del primer trimestre fue de U\$S 3.600 millones, con un aumento de 61% respecto de igual trimestre del año anterior. Las exportaciones sumaron U\$S 18.283 millones, registrando un aumento de U\$S 1.383 millones (8%) producto de un incremento en las cantidades del 10.4%, compensado parcialmente con una disminución del 2%. Las importaciones alcanzaron los U\$S 14.683 millones, los precios aumentaron 3,6% y las cantidades se contrajeron en similar magnitud.

Exportaciones, importaciones y saldo de la cuenta mercancías

- cuatro trimestres acumulados -



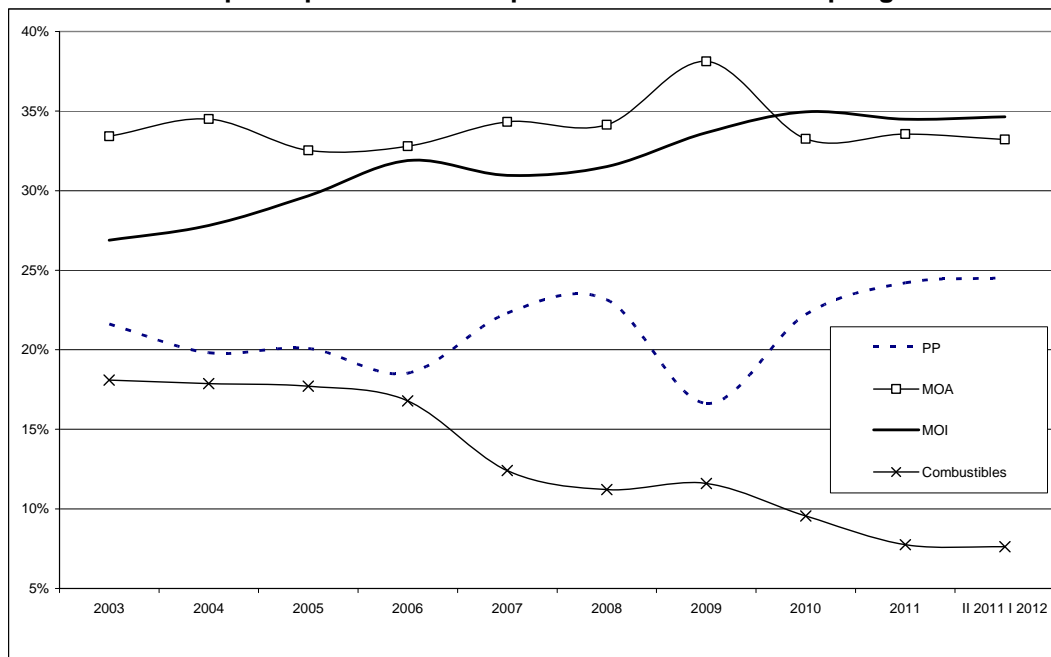
Las exportaciones de Productos primarios durante el primer trimestre de 2012 aumentaron 16% respecto de igual período del año anterior, correspondiendo a un incremento de las cantidades del 25% y a una disminución de los precios del 7%. Las Manufacturas de origen agropecuario (MOA) crecieron 3% producto de un incremento de las cantidades del 6% y una caída de los precios del 3%. Las Manufacturas de origen industrial (MOI) aumentaron 11%, las cantidades crecieron un 10%, en tanto los precios lo hicieron en el 1%. Las exportaciones de Combustibles se mantuvieron prácticamente sin cambios, los precios aumentaron 8% y las cantidades se contrajeron 7%.

Exportaciones primer trimestre de 2012 - variaciones interanuales

	variación en millones de U\$S	variación del rubro sobre variación del total exportado
Cereales	706	51%
Productos químicos y conexos	280	20%
Piedras, metales preciosos y sus manufacturas, monedas	121	9%
Material de transporte terrestre	115	8%
Preparados de legumbres, hortalizas y frutas	105	8%
Productos lácteos	104	8%
Complejo oleaginoso	-104	-8%
Total rubros detallados	1.327	96%
Total exportaciones	1.383	100%

El 96% del incremento de las exportaciones del primer trimestre de 2012 respecto de igual período del año anterior se concentró en los rubros Cereales (51%), Productos químicos conexos (20%), Piedras, metales preciosos y sus manufacturas, monedas (9%), Material de transporte terrestre (8%), Preparados de legumbres, hortalizas y frutas (8%), Productos lácteos (8%), en tanto que el Complejo oleaginoso mostró una contracción del 8%.

Evolución de la participación de las exportaciones clasificadas por grandes rubros



Analizando el comportamiento de los grandes rubros de exportaciones a partir de 2003, a raíz de las políticas de industrialización implementadas, se observa una tendencia al aumento sostenido de la participación de las manufacturas de origen industrial (MOI), las que a fines de dicho año representaban el 27% de las exportaciones totales y en la actualidad alcanzan el 35%.

Las manufacturas de origen industrial se han convertido en el principal rubro exportador, superando a las manufacturas de origen agropecuario, a los productos primarios y a los combustibles. Asimismo, en el primer trimestre de 2012 las MOI alcanzaron el mayor valor de la serie histórica, comparando iguales trimestres de la misma.

Las importaciones del trimestre mostraron los siguientes comportamientos respecto de igual período del año 2011: Piezas y accesorios para bienes de capital aumentaron en el trimestre 9%, producto de un incremento en las cantidades del 13% y una disminución de los precios del 4%. Los Bienes de consumo (incluidos los vehículos automotores) se mantuvieron sin cambios debido a igual comportamiento de sus precios y cantidades. Los Combustibles y lubricantes se contrajeron 3%, los precios aumentaron 9% y las cantidades se redujeron 11%. Los Bienes intermedios cayeron 3% motivo de una reducción del 5% en las cantidades, compensado con un alza de los precios del 2%. Los Bienes de capital disminuyeron 5%, las cantidades se contrajeron 17%, en tanto que los precios subieron 14%.

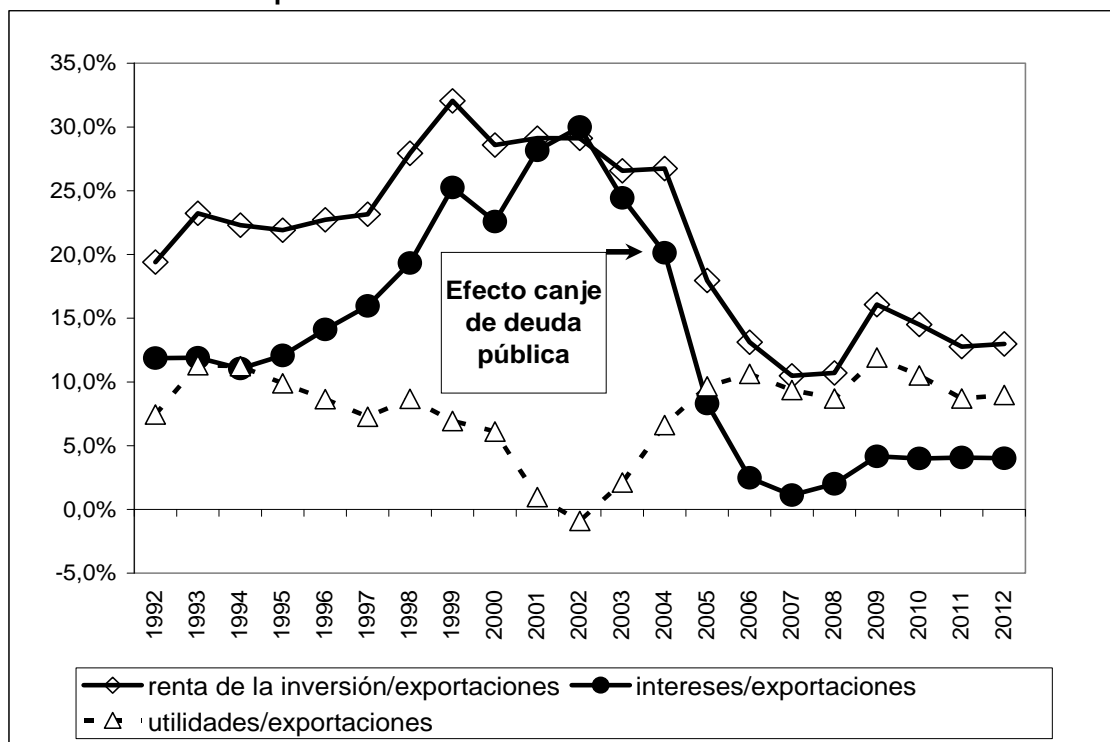
Servicios

En el primer trimestre de 2012 se registró un déficit de servicios de U\$S 1.155 millones, en tanto que en igual período del año anterior el déficit había sido de U\$S 619 millones. La variación fue de U\$S 536 millones. Los ingresos aumentaron en U\$S 180 millones debido principalmente a servicios empresariales, profesionales y técnicos, que aportaron U\$S 141 millones. Los egresos se incrementaron en U\$S 715 millones debido principalmente a la cuenta viajes (U\$S 234 millones) y a servicios empresariales, profesionales y técnicos (U\$S 188 millones).

Renta de la inversión

En el trimestre la cuenta renta de la inversión registró egresos netos estimados en U\$S 2.916 millones, de los cuales U\$S 2.047 millones correspondieron a débito neto de utilidades y dividendos, y U\$S 869 millones a débito neto de intereses. Cabe recordar que tras el canje de deuda pública del año 2005, el egreso neto por utilidades y dividendos (renta de la inversión directa) representa la mayor parte del déficit de la cuenta (70% en I trimestre de 2012).

Débito neto de rentas de la inversión, intereses y utilidades y dividendos en relación con las exportaciones de bienes



El débito neto estimado en concepto de utilidades y dividendos aumentó en el trimestre U\$S 358 millones (21%) respecto de igual período del año anterior. El débito aumentó en U\$S 300 millones y el crédito se contrajo en U\$S 59 millones.

Prácticamente no se observaron cambios de los egresos netos en concepto de intereses respecto de igual período del año anterior. Las variaciones de egresos e ingresos fueron menores y se compensaron.

El coeficiente renta de la inversión en relación a las exportaciones de bienes – acumulado en los últimos cuatro trimestres – se encuentra en la actualidad en bajos niveles (13%), si se lo compara con el año 1999, cuando llegó a alcanzar 32%. Esta disminución del coeficiente se origina en la caída del coeficiente intereses (débito neto) sobre exportaciones, cuyo valor es actualmente de 4,0%.

Transferencias corrientes

Se estima para el primer trimestre de 2012 un egreso neto de U\$S 72 millones, U\$S 140 millones menor al egreso neto de igual período del año anterior.

Cuenta financiera

En el primer trimestre de 2012 el ingreso neto estimado de la cuenta financiera fue de U\$S 610 millones contra un ingreso neto de U\$S 20 millones en igual período de 2010. Este resultado se debió a ingresos netos por U\$S 1.207 millones del sector privado no financiero, compensadas parcialmente por egresos del sector público no financiero y BCRA por U\$S 516 millones y del sector financiero sin BCRA por U\$S 80 millones.

Sector público no financiero y BCRA

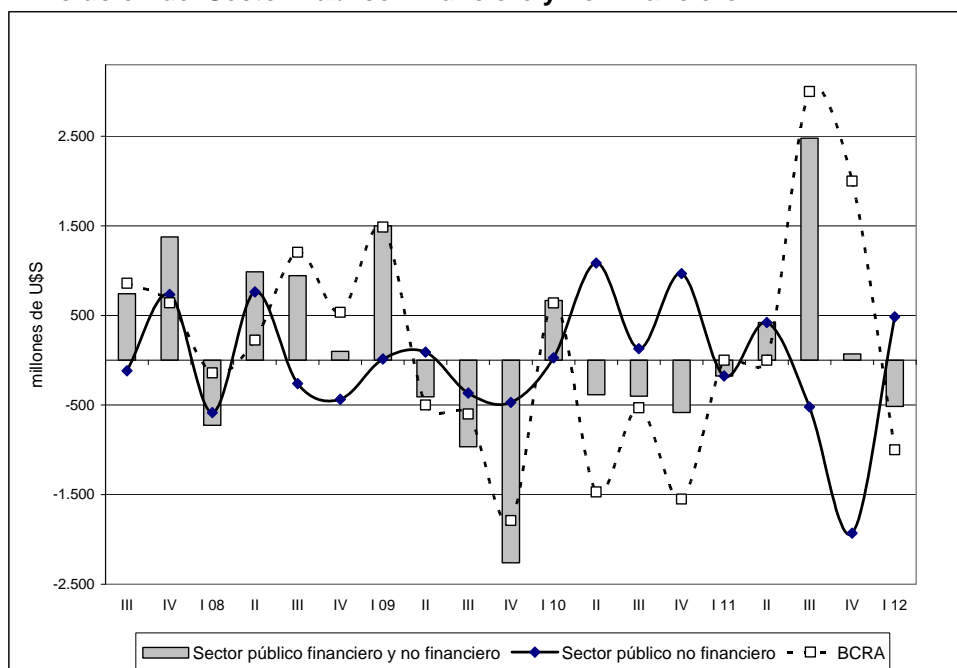
En el primer trimestre de 2012 el sector público no financiero sin BCRA registró un ingreso neto por U\$S 484 millones, compuesto principalmente por ingreso neto de títulos de gobiernos locales por U\$S 396 millones. El BCRA tuvo egresos netos por U\$S 1.000 millones debido a amortizaciones de deuda.

Las operaciones con organismos internacionales del sector público no financiero sin BCRA originaron en el trimestre ingresos netos de capital por U\$S 74 millones, consecuencia de amortizaciones por U\$S 402 millones y desembolsos por U\$S 475 millones. Dado que se devengaron intereses por U\$S 118 millones, se registraron egresos netos provenientes de organismos internacionales por U\$S 44 millones.

Flujo neto con organismos internacionales del sector público no financiero sin BCRA
- millones de dólares -

	2011				Total 2011	2012 1er trim.
	1er trim.	2do trim.	3er trim.	4to trim.		
Amortizaciones	381	386	395	432	1.594	402
Desembolsos (1)	366	737	615	860	2.578	475
Flujo Neto s/ Int	-15	351	219	428	983	74
Intereses	122	132	116	129	500	118
Flujo Neto c/ Int	-137	219	103	299	483	-44

Evolución del Sector Público Financiero y no Financiero



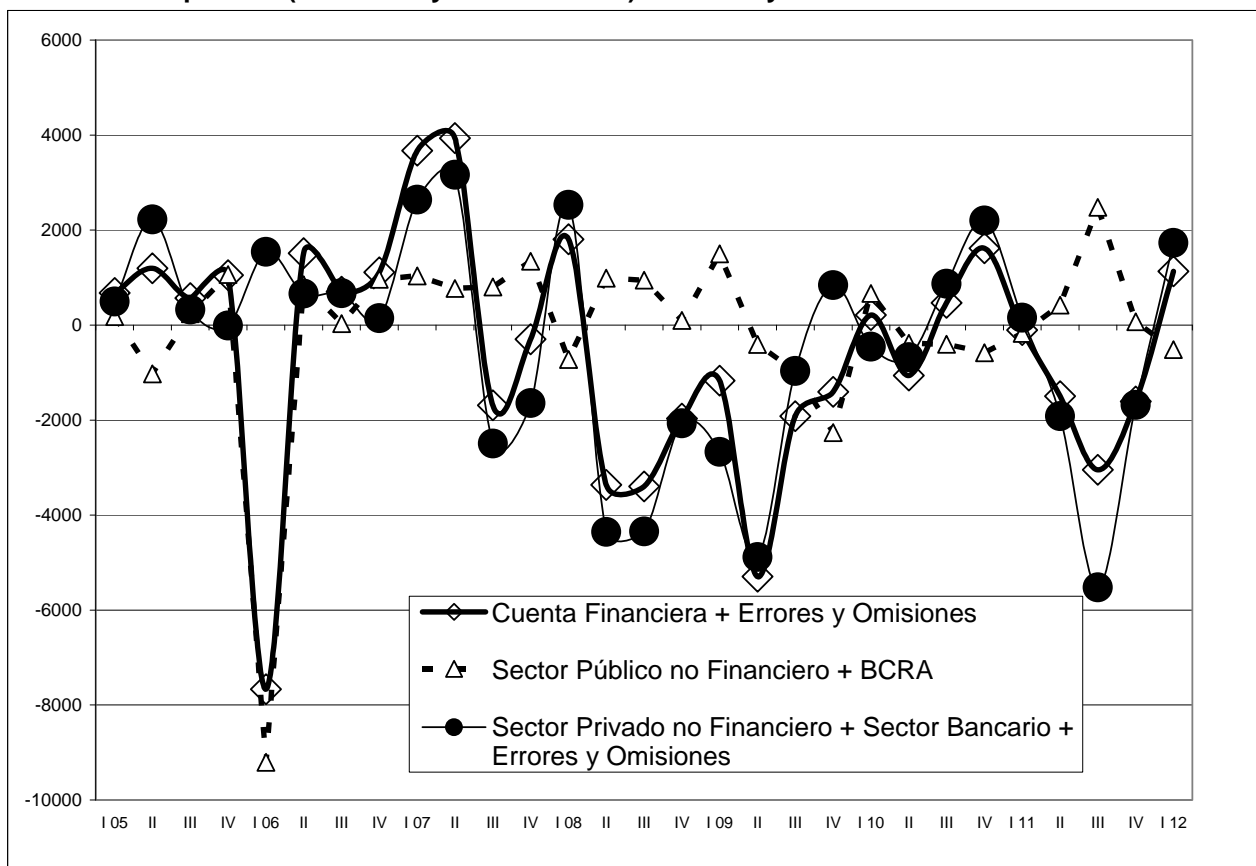
Sector privado financiero sin BCRA

En el trimestre el sector registró un egreso neto estimado en U\$S 80 millones, mientras que en igual trimestre del año anterior se había registrado un ingreso neto de U\$S 35 millones, resultando una variación de U\$S 115 millones.

Sector privado no financiero

El sector privado no financiero registró ingresos netos por U\$S 1207 millones. Los principales componentes del mismo están representados por ingresos de inversión extranjera directa por U\$S 2.902 millones y venta de títulos públicos a no residentes por U\$S 661 millones, compensados en parte con egresos por U\$S 2.916 millones que corresponden entre otros a inversión directa de residentes en el exterior y formación de activos externos, que muestran una disminución significativa a partir del IV trimestre de 2011.

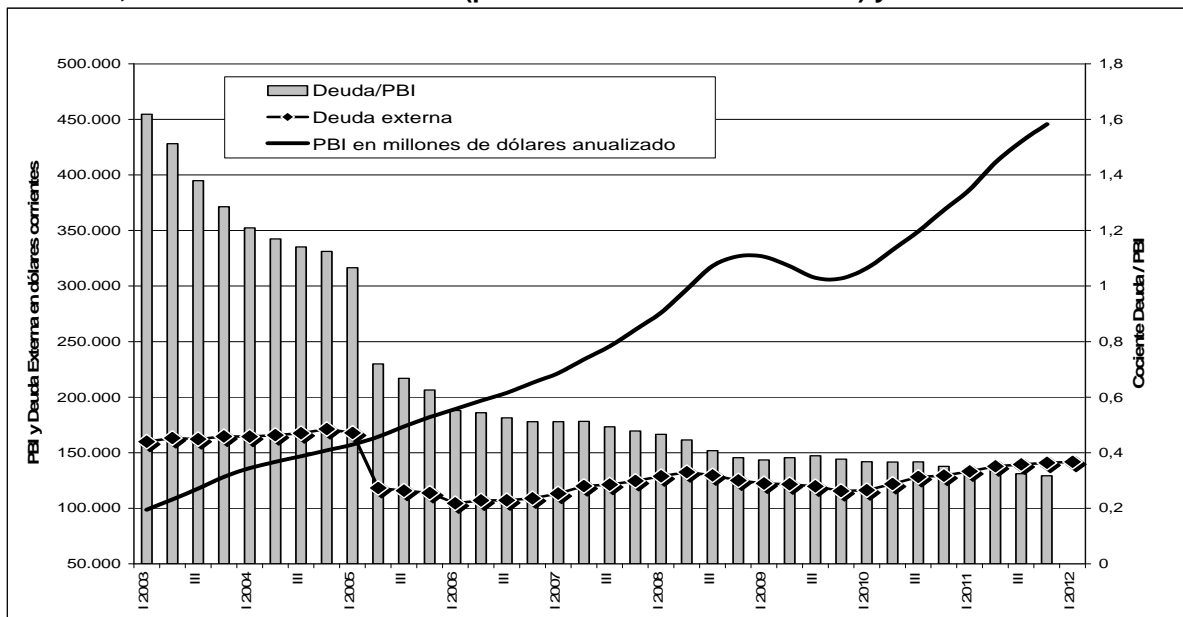
Saldo de la cuenta financiera + errores y omisiones; saldo del sector público no financiero + BCRA; saldo del sector privado (financiero y no financiero) + errores y omisiones - millones de dólares -



Deuda externa

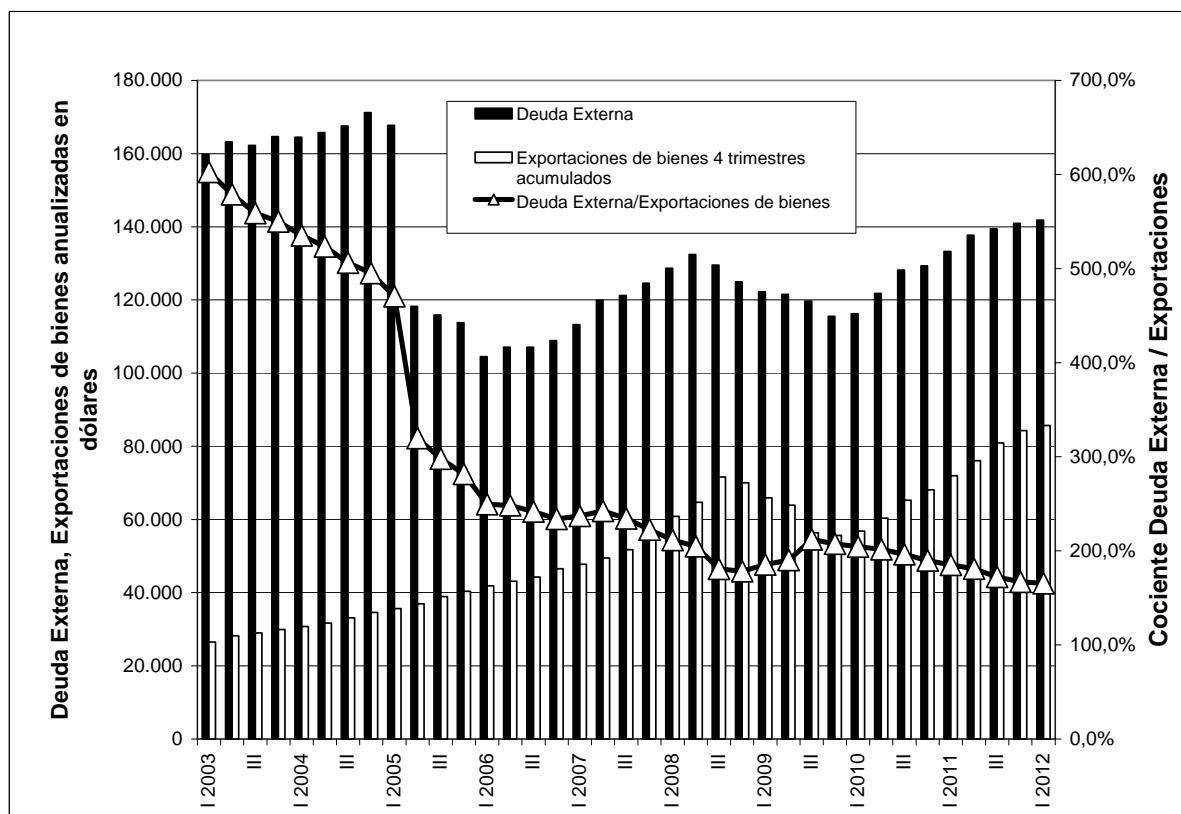
La deuda externa bruta total a fines de marzo de 2012 se estimó en U\$S 141.803 millones, con una variación respecto del trimestre anterior de U\$S 565 millones (0.4%). La composición por sector de dicha variación, corresponde a: Sector público no financiero y BCRA por U\$S 522 millones, de los cuales los principales flujos corresponden a U\$S 396 millones por endeudamiento neto de Gobiernos Locales, U\$S 661 millones debido a un cambio en la tenencia de títulos públicos en manos del sector privado nacional a manos de no residentes, U\$S 1.000 millones amortizados por el BCRA y un incremento de la valuación de los bonos y títulos públicos debido a la apreciación del Euro. Sector privado no financiero se estimó un incremento de deuda de U\$S 227 millones, en tanto que para el sector financiero sin BCRA, una reducción de U\$S 183 millones.

Deuda externa, PBI en dólares corrientes (promedio de cuatro trimestres) y cociente de ambas variables



El gráfico deuda externa y PBI en dólares corrientes muestra, a partir del segundo trimestre de 2005 con el canje de la deuda pública implementado por el Gobierno Nacional, que el coeficiente “Deuda Externa / PBI” se redujo significativamente, pasando de un valor mayor al 100% al 62% a fines de ese año. El crecimiento del PBI registrado con posterioridad continuó reduciendo dicha relación hasta ubicarla en el cuarto trimestre de 2011 (último dato de PBI en dólares publicado por la Dirección Nacional de Programación Macroeconómica del Ministerio de Economía y Finanzas Públicas a la fecha de elaboración del presente informe) en un 32%, debido a las políticas de desendeudamiento externo acompañadas del crecimiento económico.

Deuda externa, exportaciones de bienes (4 trimestres acumulados) y cociente de ambas variables



Con el canje de deuda pública externa en el segundo trimestre de 2005, comentado en el párrafo anterior, la deuda externa total se redujo de manera significativa, pasando de representar 4,7 años de exportaciones a 3,2 años. El fuerte crecimiento posterior de las exportaciones (132%) vis a vis el bajo crecimiento de la deuda externa total (20%) redujo aún más ese coeficiente. En la actualidad la deuda externa total representa menos de 20 meses de exportaciones.

Reservas internacionales del BCRA.

A fines de marzo de 2012 las reservas internacionales del BCRA sumaron U\$S 47.291 millones, con un aumento respecto del trimestre anterior de U\$S 915 millones debido a incrementos de U\$S 670 millones por efecto de las transacciones de balance de pagos y de U\$S 245 millones por el cambio de las paridades entre las principales monedas.



Las reservas internacionales del BCRA, que en el primer trimestre de 2005 cubrían apenas el 12% de la deuda externa total, prácticamente han triplicado el nivel de cobertura al primer trimestre de 2012.

Estimación del Balance de Pagos

Cuadro 1: Resumen (1) (4)

-En millones de dólares-

	Año 2011					2012
	I	II	III	IV	Total	I
Cuenta corriente	-1.156	1.719	-157	-412	-5	-552
Mercancías	2.241	5.030	3.302	2.988	13.561	3.600
Exportaciones fob	16.900	23.169	23.531	20.716	84.315	18.283
Importaciones fob	14.659	18.139	20.228	17.729	70.754	14.683
Servicios	-619	-531	-724	-415	-2.289	-1.155
Exportaciones de servicios	3.518	3.355	3.368	4.011	14.252	3.698
Importaciones de servicios	4.137	3.886	4.092	4.426	16.541	4.853
Rentas	-2.565	-2.689	-2.696	-2.864	-10.815	-2.925
Renta de la inversión	-2.555	-2.679	-2.680	-2.852	-10.767	-2.916
Intereses	-867	-877	-823	-870	-3.437	-869
Crédito	426	413	429	414	1.681	399
Débito	1.292	1.290	1.252	1.284	5.118	1.268
Utilidades y Dividendos	-1.689	-1.802	-1.857	-1.983	-7.330	-2.047
Crédito	319	324	308	275	1.226	260
Débito	2.007	2.126	2.165	2.258	8.556	2.307
Otras Rentas	-10	-10	-16	-12	-48	-9
Transferencias corrientes	-212	-90	-39	-120	-462	-72
Cuenta capital y financiera	37	128	-724	-997	-1.555	618
Cuenta capital	17	2	49	-	68	8
Activos no financieros no producidos	17	2	49	-	68	8
Cuenta financiera	20	126	-773	-997	-1.624	610
Sector Bancario	35	522	3.436	2.605	6.598	-1.080
BCRA	-	-	3.000	2.000	5.000	-1.000
Otras entidades financieras	35	522	436	605	1.598	-80
Sector Público no Financiero	-175	422	-521	-1.930	-2.204	484
Gobierno Nacional (2) (3)	-911	227	-759	-1.868	-3.311	93
Gobiernos Locales	759	202	251	-41	1.171	397
Empresas y otros	-23	-7	-13	-21	-64	-6
Sector Privado No Financiero	161	-818	-3.688	-1.672	-6.018	1.207
Errores y Omisiones Netos	-41	-1.621	-2.273	-612	-4.547	604
Variación de Reservas Internacionales	-1.159	226	-3.154	-2.021	-6.108	670
Reservas Internacionales del BCRA	-891	397	-3.106	-2.214	-5.814	915
Ajuste por tipo de pase	268	171	48	-193	294	245
ITEM DE MEMORANDUM						
Importaciones CIF	15.330	18.933	21.152	18.531	73.948	15.315

(1) **" datos provisorios.

(2) Las estimaciones del balance de pagos incorporan los resultados del canje de deuda pública a partir del segundo trimestre de 2005, lo cual tiene efectos en el saldo de la cuenta corriente y de la cuenta financiera. Cabe aclarar que las estimaciones del Balance de Pagos a partir del segundo trimestre de 2005 no incluyen intereses devengados sobre la deuda en títulos del gobierno nacional (con no residentes) no ingresada al canje.

Las "unidades vinculadas al PBI" emitidas en el canje de deuda se tratan en el balance como un instrumento financiero derivado; por lo tanto su pago se registra en la cuenta financiera en el cuarto trimestre del año y su valor de mercado se incluye en la Posición de Inversión Internacional como un pasivo financiero contingente que no constituye deuda.

(3) En el II trimestre de 2010 se incorporan las estimaciones de los flujos generados por el cierre del canje de Deuda Pública realizado a junio de 2010 (Decreto 563/10). Los efectos más importantes se registran en la cuenta financiera, en colocaciones al valor de emisión de los nuevos títulos Par y Discount y su contrapartida se ve reflejada en cancelaciones de atrasos. También se incluye una estimación del pago de las capitalizaciones de intereses y de la colocación del Bono Global 2017.

(4) (-) representa valor cero.

Fuente: INDEC.

Estimación del Balance de Pagos
 Cuadro 2: Exportaciones e importaciones de bienes (1)
 -En millones de dólares-

	Año 2011					2012
	I	II	III	IV	Total	I
Exportaciones FOB	16.900	23.169	23.531	20.716	84.315	18.283
Productos primarios	3.680	6.349	6.379	4.006	20.413	4.281
Manufacturas de origen agropecuario	5.759	8.033	7.643	6.858	28.293	5.925
Manufacturas de origen industrial	5.725	7.457	7.921	7.972	29.076	6.334
Combustibles y energía	1.735	1.329	1.588	1.881	6.533	1.743
Importaciones FOB	14.659	18.139	20.228	17.729	70.754	14.683
Fletes	599	705	822	714	2.840	553
Seguros	73	90	102	89	354	78
Importaciones CIF	15.330	18.933	21.152	18.531	73.948	15.315
Bienes de capital	3.123	3.634	3.596	3.718	14.071	2.963
Bienes intermedios	4.839	5.321	6.200	5.435	21.794	4.706
Combustibles	1.369	2.915	3.305	1.835	9.424	1.334
Piezas y accesorios para bienes de capital	2.929	3.769	4.403	3.716	14.817	3.200
Bienes de consumo	1.773	1.935	2.182	2.150	8.040	1.669
Vehículos automotores de pasajeros	1.261	1.305	1.409	1.617	5.592	1.372
Otros	37	55	58	60	209	71

(1) "*" datos provisorios.

Fuente: INDEC.

Estimación del Balance de Pagos
Cuadro 3: Servicios (1)
-En millones de dólares-

	Año 2011					2012
	I	II	III	IV	Total	I
Saldos	-619	-531	-724	-415	-2.289	-1.155
Transportes	-465	-546	-623	-565	-2.200	-507
Fletes	-420	-486	-584	-456	-1.945	-345
Pasajes	-242	-266	-275	-310	-1.093	-363
Otros	197	206	235	200	839	201
Viajes	-245	-25	64	46	-160	-516
Servicios de comunicaciones	-23	-33	-41	-43	-140	-44
Servicios de construcción	9	7	8	3	26	8
Servicios de seguros	-158	-149	-183	-208	-699	-221
Servicios financieros	-20	-25	-18	-16	-80	-17
Servicios de informática e información	208	229	288	318	1.043	218
Regalías	-265	-409	-487	-388	-1.549	-347
Servicios empresariales, profesionales y técnicos	379	498	342	530	1.749	332
Servicios personales, culturales y recreativos	-18	-37	-39	-35	-129	-30
Servicios del gobierno n.i.o.p.	-22	-40	-34	-55	-151	-30
Ingresos	3.518	3.355	3.368	4.011	14.252	3.698
Transportes	535	532	577	605	2.249	561
Fletes	97	123	126	137	484	113
Pasajes	190	148	160	209	707	188
Otros	248	261	290	259	1.058	259
Viajes	1.563	1.123	1.271	1.392	5.350	1.526
Servicios de comunicaciones	83	77	75	85	319	77
Servicios de construcción	9	9	9	9	37	9
Servicios de seguros	5	5	5	5	18	4
Servicios financieros	2	3	2	3	9	2
Servicios de informática e información	319	388	427	492	1.626	385
Regalías	53	42	44	52	190	39
Servicios empresariales, profesionales y técnicos	823	1.049	827	1.218	3.918	964
Servicios personales, culturales y recreativos	77	79	81	96	333	81
Servicios del gobierno n.i.o.p.	48	50	50	53	201	49
Egresos	4.137	3.886	4.092	4.426	16.541	4.853
Transportes	1.000	1.078	1.200	1.171	4.449	1.068
Fletes	517	609	711	593	2.429	458
Pasajes	432	415	435	519	1.800	551
Otros	51	55	55	59	219	58
Viajes	1.808	1.149	1.207	1.347	5.511	2.043
Servicios de comunicaciones	106	110	116	128	460	121
Servicios de construcción	1	3	2	6	11	1
Servicios de seguros	163	153	188	213	717	225
Servicios financieros	22	28	20	19	89	20
Servicios de informática e información	111	160	139	174	583	167
Regalías	318	451	531	440	1.739	386
Servicios empresariales, profesionales y técnicos	445	551	485	688	2.169	633
Servicios personales, culturales y recreativos	95	116	120	131	462	111
Servicios del gobierno n.i.o.p.	70	90	84	109	352	79

(1) "" datos provisorios.

Fuente: INDEC.

Estimación del Balance de Pagos
Cuadro 4: Renta de la Inversión (1) (3)
-En millones de dólares-

	Año 2011					2012
	I	II	III	IV	Total	I
Renta de la Inversión	-2.555	-2.679	-2.680	-2.852	-10.767	-2.916
Intereses	-867	-877	-823	-870	-3.437	-869
Crédito	426	413	429	414	1.681	399
Sector Financiero	32	22	19	14	87	12
BCRA	31	21	18	12	82	10
Otras entidades	1	1	1	2	5	2
Sector Público no Financiero	93	88	91	83	353	86
Sector Privado no Financiero	301	303	319	318	1.241	301
Débito	1.292	1.290	1.252	1.284	5.118	1.268
Sector Financiero	40	44	50	55	190	54
BCRA	-	-	2	8	10	8
Otras entidades	40	44	48	47	180	46
Sector Público no Financiero	852	855	830	817	3.354	801
Sector Privado no Financiero	400	390	372	412	1.574	413
Utilidades y dividendos	-1.689	-1.802	-1.857	-1.983	-7.330	-2.047
Crédito	319	324	308	275	1.226	260
Sector Financiero	15	11	-10	10	25	9
Sector Privado no Financiero	304	313	318	265	1.200	251
Débito	2.007	2.126	2.165	2.258	8.556	2.307
Sector Financiero	111	172	185	208	677	245
Inversión en cartera	-	4	-	-	4	-
Inversión extranjera directa (2)	111	168	185	208	673	245
Sector Privado no Financiero	1.896	1.954	1.980	2.049	7.879	2.062
Inversión en cartera	-	4	-	9	13	2
Inversión extranjera directa	1.896	1.950	1.980	2.040	7.866	2.060

(1) "*" datos provisorios.

(2) Las utilidades del sistema financiero y sus reinversiones son estimaciones propias en base a información suministrada por el BCRA.

(3) (-) Representa valor cero.

Fuente: INDEC.

Estimación del Balance de Pagos
 Cuadro 5a: Cuenta Capital y Financiera: Sector Bancario: B.C.R.A. (1) (2)
 -En millones de dólares-

	Año 2011					2012
	I	II	III	IV	Total	I
Total B.C.R.A.	-	-	3.000	2000	5000	-1000
Préstamos de Organismos Internacionales y otros bilaterales	-	-	3.000	2000	5000	-1000
Fondo Monetario Internacional	-	-	-	-	-	-
Desembolsos	-	-	-	-	-	-
Amortizaciones	-	-	-	-	-	-
Banco Interamericano de Desarrollo (BID)	-	-	-	-	-	-
Desembolsos	-	-	-	-	-	-
Amortizaciones	-	-	-	-	-	-
Banco Mundial	-	-	-	-	-	-
Desembolsos	-	-	-	-	-	-
Amortizaciones	-	-	-	-	-	-
Otros Organismos y otros bilaterales	-	-	3.000	2000	5000	-1000
Compra venta de títulos públicos nacionales	-	-	-	-	-	-
Otros pasivos B.C.R.A	-	-	-	-	-	-
Activos BCRA	-	-	-	-	-	-
Atrasos	-	-	-	-	-	-

(1) A partir del tercer trimestre de 2005 incluye capitalizaciones y amortizaciones de capital de títulos y notas emitidos por el BCRA estimados en poder de no residentes.

(2) (-) representa valor cero.

Fuente: INDEC.

Estimación del Balance de Pagos

Cuadro 5b: Cuenta Capital y Financiera: Sector Bancario: Otras Entidades Financieras (1) (2) (9)

-En millones de dólares-

	Año 2011					2012
	I	II	III	IV	Total	I
Total Sector Financiero	35	522	436	605	1.598	-80
Variación de Activos (3)	-154	-207	199	301	139	-142
Inversión directa	-19	-6	32	5	12	-67
Bonos y títulos (4)	2	-1	2	-2	1	-7
Acciones y otras participaciones de capital	-	-	-	-	-	-
Disponibilidades	-94	-147	114	90	-37	5
Préstamos y otros créditos (5)	-43	-53	51	208	163	-73
Variación de Pasivos (6)	189	729	237	304	1459	62
Inversión directa (7)	111	168	185	208	672	245
Bonos y títulos	-78	292	-9	-65	140	10
Acciones y otras participaciones de capital	-	-	-	-	-	-
Depósitos totales	55	69	-25	131	230	-132
Líneas de crédito	66	167	94	185	512	-78
Otras financiaciones	-4	4	13	4	17	-2
Obligaciones diversas (5)	39	29	-21	-159	-112	19
Atrasos	-	-	-	-	-	-
Otros financiamientos	-	-	-	-	-	-
Operaciones con no residentes de activos financieros internos (8)	-	-	-	-	-	-

(1) *** datos provisorios

(2) En amortizaciones se incluyen los vencimientos impagos cuya contrapartida se encuentra en atrasos.

En algunos casos los flujos pueden no coincidir con la diferencia de stocks.

(3) Disminución (+), aumento (-).

(4) Excluye títulos en cartera emitidos por no residentes por operaciones de pase con el BCF

(5) Se incluyen en estos rubros, además de otros conceptos, operaciones de pase, como así también, compras y ventas al contado a liquidar que reflejan un derecho y una obligación futura y se registran contablemente en rubros del activo y del pasivo por igual monto.

(6) Disminución (-), aumento (+).

(7) Excluye los ajustes patrimoniales.

(8) Se incluyen las operaciones con el exterior por compra - venta de títulos públicos nacionales.

(9) (-) representa valor cero.

Fuente: BCRA

Estimación del Balance de Pagos
Cuadro 6: Cuenta Capital y Financiera: Sector Público no Financiero (1) (6) (7)
-En millones de dólares-

	Año 2011					2012
	I	II	III	IV	Total	I
Total Sector Público no Financiero	-175	422	-521	-1.930	-2.204	484
Gobierno Nacional	-911	227	-759	-1.868	-3.311	93
Títulos	-931	1	-1.100	147	-1.883	-180
Colocaciones	50	-	-	-	50	-
Capitalización de intereses	-	159	-	152	311	-
Amortizaciones (2)	980	159	1.100	5	2.243	180
Recompra	-	-	-	-	-	-
Instrumentos Financieros Derivados (5)	-	-	-	-1.965	-1.965	-
Préstamos al Gobierno Nacional	-53	-49	-53	-49	-204	-65
Desembolsos	-	-	-	-	-	-
Amortizaciones (2)	53	49	53	49	204	65
Organismos Internacionales	-6	351	229	428	1.002	84
Desembolsos	366	737	615	860	2.578	475
Amortizaciones	372	386	386	432	1.575	391
Club de París	-	-	-	-	-	-
Refinanciaciones	-	-	-	-	-	-
Amortizaciones (2)	-	-	-	-	-	-
Atrasos (3)	73	58	73	58	261	59
Acumulación	73	58	73	58	261	59
Amortización	-	-	-	-	-	-
Otros financiamientos	322	-258	254	-374	-55	300
Privatizaciones	-	-	-	-	-	-
Efectivo	-	-	-	-	-	-
Títulos	-	-	-	-	-	-
Depósitos e inversiones en el exterior	-232	200	-27	-22	-81	-15
Operaciones con Títulos públicos	-	-	-	-	-	-
Entes binacionales	-85	-75	-85	-90	-335	-80
Otros	0	-1	-50	0	-50	-10
Gobiernos Locales	759	202	251	-41	1.171	397
Títulos	718	224	229	-22	1.149	396
Desembolsos (4)	735	242	250	-	1.227	415
Amortizaciones (2) (4)	17	18	21	22	78	19
Capitalización de intereses	-	-	-	-	-	-
Privatizaciones	-	-	-	-	-	-
Préstamos Financieros	-1	-1	-1	-1	-6	-1
Desembolsos	-	-	-	-	-	-
Amortizaciones (2)	1	1	1	1	6	1
Otros	42	-22	22	-19	24	1
Atrasos (3)	1	1	1	1	4	1
Acumulación	1	1	1	1	4	1
Amortización	-	-	-	-	-	-
Empresas y otros	-23	-7	-13	-21	-64	-6
Préstamos de Organismos	-9	-	-9	-	-19	-10
Desembolsos	-	-	-	-	-	-
Amortizaciones	9	-	9	-	19	10
Deuda comercial ref. en el Club de París	-	-	-	-	-	-
Otros préstamos	-14	-7	-4	-21	-45	4
Desembolsos	3	7	16	9	35	13
Amortizaciones (2)	16	14	20	30	81	9

(1) *** datos provisorios.

(2) En amortizaciones se incluyen los vencimientos impagos cuya contrapartida se encuentra en atrasos.

(3) Corresponde a atrasos de títulos (hasta marzo de 2005 para el gobierno nacional) y otros pasivos tanto de capital como de interés. Atrasos del gobierno nacional incorpora atrasos de empresas. Incluye una estimación de los intereses devengados sobre el stock de capital atrasado.

(4) Incluye recompra y canjes de títulos.

(5) Las "unidades vinculadas al PBI" emitidas en el canje de deuda se tratan en el balance como una opción; por lo tanto su pago se registra en la cuenta financiera en el cuarto trimestre del año, y su valor de mercado se incluye en la Posición de Inversión Internacional como un pasivo financiero contingente que no constituye deuda.

(6) En algunos casos los flujos pueden no coincidir con la diferencia de stocks.

(7) (-) representa valor cero.

Fuente: INDEC.

Estimación del Balance de Pagos

Cuadro 6a: Cuenta Capital y Financiera: Sector Público no Financiero: Títulos: Colocaciones (1) (2)

-En millones de dólares-

	Año 2011					2012
	I	II	III	IV	Total	I
Total	50	-	-	-	50	-
PAR USD	-	-	-	-	-	-
PAR \$	-	-	-	-	-	-
PAR EUR	-	-	-	-	-	-
PAR JPY	-	-	-	-	-	-
DISC USD	38	-	-	-	38	-
DISC \$	-	-	-	-	-	-
DISC EUR	-	-	-	-	-	-
DISC JPY	-	-	-	-	-	-
Bonar 15 \$	-	-	-	-	-	-
GLOBAL 2017 USD	11	-	-	-	11	-

(1) "*" datos provisorios.

(2) (-) representa valor cero.

Fuente: INDEC.

Estimación del Balance de Pagos

Cuadro 6b: Cuenta Capital y Financiera: Sector Público no Financiero: Títulos: Amortizaciones (1) (2) (3)

-En millones de dólares-

	Año 2011					2012
	I	II	III	IV	Total	I
Total	980	159	1.100	5	2.243	180
Boden 2008 2% UCP	-	-	-	-	-	-
Boden 2012 (libor)	-	-	1.081	-	1.081	-
Bogar	23	17	14	5	60	5
BODEN/LIBOR/2013	-	20	-	-	20	-
Préstamos Garantizados	4	121	4	-	130	175
Boden 14	14	-	-	-	14	-
Bonar V	939	-	-	-	939	-

(1) "*" datos provisorios.

(2) El total informado como amortizaciones no necesariamente se corresponde con pagos efectivos, sino que puede generar acumulación de atrasos.

(3) (-) representa valor cero.

Fuente: INDEC.

Estimación del Balance de Pagos
Cuadro 7: Cuenta Capital y Financiera: Sector Privado no Financiero (1) (2) (8)
-En millones de dólares-

	Año 2011					2012
	I	II	III	IV	Total	I
Total Sector Privado no Financiero	161	-818	-3.688	-1.672	-6.018	1.207
Activos (7)	-4.392	-4.419	-5.935	-3.992	-18.738	-2.916
Inversión Directa	-411	-398	-361	-330	-1.500	-505
Depósitos
Créditos Comerciales
Otros con devengamiento de renta
Otros activos sin devengamiento de renta
Pasivos	4.436	4.031	2.088	3.154	13.709	3.535
Inversión Directa (4)	2.836	687	1.016	1.869	6.408	2.902
Titulos de Deuda	292	-31	-213
Colocaciones	771	124	148
Vencimientos	480	154	361
Acciones y otras participaciones de capital	-22	120	166	-238	26	123
Colocaciones primarias	-	-	-	-	-	-
Mercado secundario	-22	120	166	-238	26	123
Organismos Internacionales (5)	-36	-167	-97
Desembolsos	22	10	2
Amortizaciones	57	177	99
Bancos Participantes (CFI, CII, BID)
Desembolsos
Amortizaciones
Deudas directas con bancos	309	604	289
Desembolsos	2.067	2.804	2.354
Amortizaciones	1.758	2.200	2.065
Acreedores Oficiales	-29	-5	121
Desembolsos	63	51	202
Amortizaciones	92	57	81
Deudas con proveedores	1.090	2.838	775
Desembolsos	6.473	8.780	7.798
Amortizaciones	5.383	5.942	7.023
Otros	-	-	-
Atrasos de interés (3)	-4	-15	32
Otros financiamientos	116	-430	159	-834	-989	587
Venta a no residentes de activos financieros internos (6)	116	-430	159	-834	-989	587
Titulos Públicos	184	-237	228	-623	-448	661
Acciones del Sistema Financiero	-32	-32	-36	-100	-200	-61
Otros	-36	-161	-33	-111	-341	-13

(1) *** datos provisorios.

(2) Se incluyen estimaciones propias de la deuda externa para los dos últimos trimestres, dado que a la fecha de cierre no han sido publicados los resultados del "relevamiento de deuda externa del sector privado" del BCRA.

(3) Sólo incluye atrasos de interés. A partir del cambio metodológico de 2001, los atrasos de capital no se presentan separados de los flujos de deuda.

(4) La deuda con empresas vinculadas es neta de los activos con las mismas.

(5) A partir del primer trimestre de 2005 incluye Bancos Participantes.

(6) A partir del tercer trimestre de 2005 se incorpora una actualización de las transacciones con títulos públicos (incluye títulos emitidos por el BCRA) entre no residentes y residentes en el mercado secundario.

(7) Debido a la falta de información desagregada, solo se pone por separado la "inversión directa en el exterior".

(8) (-) representa valor cero.

... No disponibles.

Fuente: INDEC.

Estimación del Balance de pagos
 Cuadro 8a: Cuenta Capital y Financiera: Préstamos de Organismos Internacionales (1) (2)
 -En millones de dólares-

	Año 2011					2012
	I	II	III	IV	Total	I
Total Préstamos Organismos Internacionales	-51	184	3.122	2.428	5.683	-926
I INGRESOS	388	747	3.617	2.860	7.611	475
Banco Interamericano de Desarrollo (BID)	142	483	331	360	1.316	224
Empresas Públicas	-	-	-	-	-	-
Gobierno Nacional	120	473	329	360	1283	224
Bancos oficiales	-	-	-	-	-	-
B.C.R.A.	-	-	-	-	-	-
Sector Privado (sin garantía)	22	10	2
Banco Internacional de Reconstrucción y Fomento (BIRF)	123	212	166	340	841	193
Empresas Públicas	-	-	-	-	-	-
Gobierno Nacional	123	212	166	340	841	193
Bancos oficiales	-	-	-	-	-	-
B.C.R.A.	-	-	-	-	-	-
C.F.I.	-	-	-	-	-	-
Empresas Privadas	-	-	-	-	-	-
Bancos Privados
Fondo Monetario Internacional (FMI)	-	-	-	-	-	-
Otros Organismos	123	52	3.119	2.160	5.454	58
C.I.I.	-	-	-	-	-	-
C.A.F.	123	52	119	160	454	58
Otros	-	-	3.000	2.000	5.000	-
Atrasos	-	-	-	-	-	-
Gobierno Nacional	-	-	-	-	-	-
B.C.R.A.	-	-	-	-	-	-

(1) *** datos provisorios.

(2) (-) representa valor cero.

... No disponibles.

Fuente: INDEC.

Estimación del Balance de pagos

Cuadro 8b: Cuenta Capital y Financiera: Préstamos de Organismos Internacionales (1) (2)

-En millones de dólares-

	Año 2011					2012
	I	II	III	IV	Total	I
II EGRESOS	439	563	494	432	1.928	1.402
Banco Interamericano de Desarrollo (BID)	261	396	315	251	1.222	220
Empresas Públicas	9	-	9	-	19	10
Gobierno Nacional	194	219	206	251	870	210
Bancos oficiales	-	-	-	-	-	-
B.C.R.A.	-	-	-	-	-	-
Sector Privado (sin garantía)	57	177	99	-	334	-
Banco Internacional de Reconstrucción y Fomento (BIRF)	166	146	168	150	630	170
Empresas Públicas	-	-	-	-	-	-
Gobierno Nacional	166	146	168	150	630	170
Bancos oficiales	-	-	-	-	-	-
B.C.R.A.	-	-	-	-	-	-
C.F.I.	-	-	-	-	-	-
Empresas Privadas
Bancos Privados
Fondo Monetario Internacional (FMI)	-	-	-	-	-	-
Otros Organismos	12	21	12	31	75	1.012
C.I.I.	-	-	-	-	-	-
CAF	12	21	12	31	75	12
Otros	-	-	-	-	-	1.000

(1) "*" datos provisorios.

(2) (-) representa valor cero.

... No disponibles.

Fuente: INDEC.

Estimación del Balance de pagos

Cuadro 8c: Composición de los préstamos del BID, BIRF y otros organismos por sector público al cual se destina el financiamiento (1) (2)

-En millones de dólares-

	Año 2011					2012
	I	II	III	IV	Total	I
Total Préstamos Organismos Internacionales	-6	351	229	428	1.002	84
I INGRESOS	366	737	615	860	2.578	475
Banco Interamericano de Desarrollo (BID)	120	473	329	360	1.283	224
Gobierno Nacional	120	473	329	360	1.283	224
Gobiernos Locales	-	-	-	-	-	-
Banco Internacional de Reconstrucción y Fomento (BIRF)	123	212	166	340	841	193
Gobierno Nacional	123	212	166	340	841	193
Gobiernos Locales	-	-	-	-	-	-
Atrasos	-	-	-	-	-	-
Gobierno Nacional	-	-	-	-	-	-
Gobiernos Locales	-	-	-	-	-	-
Otros organismos	123	52	119	160	454	58
II EGRESOS	372	386	386	432	1.575	391
Banco Interamericano de Desarrollo (BID)	194	219	206	251	870	210
Gobierno Nacional	194	219	206	251	870	210
Gobiernos Locales	-	-	-	-	-	-
Banco Internacional de Reconstrucción y Fomento (BIRF)	166	146	168	150	630	170
Gobierno Nacional	166	146	168	150	630	170
Gobiernos Locales	-	-	-	-	-	-
Otros organismos	12	21	12	31	75	12

(1) "*" datos provisorios.

(2) (-) representa valor cero.

Fuente: INDEC.

Estimación del Balance de Pagos
Cuadro 9: Inversiones Directas (1) (6)
-En millones de dólares-

	Año 2011					2012
	I	II	III	IV	Total	I
Inversión Directa Total	2.517	451	872	1.752	5.592	2.575
Total Inversión Directa en el exterior (3)	-430	-404	-329	-325	-1.488	-572
Sector Financiero	-19	-6	32	5	12	-67
Sector Privado no Financiero	-411	-398	-361	-330	-1.500	-505
Total Inversión Extranjera Directa en Argentina (4)	2.947	855	1.201	2.077	7.080	3.147
Reinversión de utilidades	1.217	-395	506	885	2.214	2.102
Sector Privado Financiero	111	168	185	208	672	245
Sector Privado No Financiero	1.106	-563	321	677	1.542	1.857
Aportes	773	1.051	806	1.354	3.984	1.045
Sector Privado Financiero	-	-	-	-	-	-
Sector Privado No Financiero	773	1.051	806	1.354	3.984	1.045
Deuda con matrices y filiales (2) (5)	957	247	-32
Cambios de manos	-	-48	-79	-	-127	-
Sector Público No Financiero Nacional	-	-	-	-	-	-
Sector Público No Financiero Local	-	-	-	-	-	-
Sector Privado No Financiero	-	-48	-79	-	-127	-

(1) "*" datos provisorios.

(2) Se incluyen estimaciones propias de la deuda externa para los dos últimos trimestres, dado que a la fecha de cierre no han sido publicados los resultados del "relevamiento de deuda externa del sector privado" del BCRA.

(3) Disminución (+), aumento (-).

(4) Disminución (-), aumento (+).

(5) La deuda con empresas vinculadas es neta de los activos con las mismas.

(6) (-) representa valor cero.

... No disponibles.

Fuente: INDEC.

Estimación del Balance de Pagos
Cuadro 10: Inversiones en cartera y otras operaciones (1) (4)
-En millones de dólares-

	Año 2011					2012
	I	II	III	IV	Total	I
Inversión de Cartera	390	-174	-554	-3.494	-3.832	1.505
Inversión de Cartera en el exterior (activos) (2)	-1	-4	-1	-5	-9	-10
Sector Público no Financiero Nacional	-3	-3	-3	-3	-10	-3
Sector Financiero	2	-1	2	-2	1	-7
Sector Privado no Financiero
Inversión de Cartera en el país (pasivos) (3)	426	-9	-521	-1.413	-1.517	1.527
Títulos de Deuda	480	-98	-650	-1.075	-1.343	1.465
Sector Financiero	-78	292	-9	-65	140	10
Colocaciones
Amortizaciones
Operaciones en el mercado secundario
Gobierno y BCRA	266	-359	-428	-950	-1.471	1.123
Colocaciones Gobierno Nacional	50	-	-	-	50	-
Colocaciones Gobiernos Locales	735	242	250	-	1.227	415
Amortizaciones Gobierno Nacional y BCRA	980	159	1.100	5	2.243	180
Amortizaciones Gobiernos Locales	17	18	21	22	78	19
Operaciones en el mercado secundario	184	-237	228	-623	-448	661
Otras operaciones del gobierno y BCRA	295	-188	215	-300	22	246
Sector Privado no Financiero	292	-31	-213
Colocaciones	771	124	148
Amortizaciones	480	154	361
Operaciones en el mercado secundario
Acciones	-54	89	130	-338	-174	62
Privatizaciones	-	-	-	-	-	-
Gobierno Nacional	-	-	-	-	-	-
Gobiernos Locales	-	-	-	-	-	-
Colocaciones	-	-	-	-	-	-
Sector Financiero	-	-	-	-	-	-
Sector Privado no financiero	-	-	-	-	-	-
Operaciones en el mercado secundario	-54	89	130	-338	-174	62
Acciones del Sector Financiero	-32	-32	-36	-100	-200	-61
Acciones del Sector Privado no financiero	-22	120	166	-238	26	123
Instrumentos financieros derivados	-36	-161	-33	-2.076	-2.306	-13
Gobierno Nacional	-	-	-	-1.965	-1.965	-
Mercado Secundario de Instrumentos derivados	-36	-161	-33	-111	-341	-13

(1) "*" datos provisorios.

(2) Por sector que realizó la transacción. Disminución (+), aumento (-).

(3) Por sector emisor. Disminución (-), aumento (+).

(4) (-) representa valor cero.

... No disponibles

Fuente: INDEC.

Estimación del Balance de Pagos
Cuadro 11: Otras inversiones (1) (3)
-En millones de dólares-

	Año 2011					2012
	I	II	III	IV	Total	I
Otras inversiones	-2.886	-151	-1.090	744	-3.383	-3.470
Activos	-4.432	-4.094	-5.568	-3.474	-17.568	-2.582
Créditos comerciales
Sector Privado no Financiero (2)
Préstamos	-128	-128	-34	118	-172	-153
Sector Financiero	-43	-53	51	208	163	-73
Sector Público no Financiero	-85	-75	-85	-90	-335	-80
Sector Privado no Financiero (2)
Otros Activos	-4.304	-3.966	-5.534	-3.592	-17.396	-2.429
Sector Financiero	-94	-147	114	90	-37	5
Sector Público no Financiero	-229	202	-74	-20	-121	-23
Sector Privado no Financiero (2)	-3.981	-4.021	-5.574	-3.662	-17.238	-2.411
Pasivos	1.546	3.943	4.477	4.218	14.185	-888
Créditos comerciales	1.090	2.838	775	1.269	2.359	-374
Sector Privado no Financiero	1.090	2.838	775	1.269	2.359	-374
Préstamos	223	896	3.581	2.860	7.561	-516
B.C.R.A.	-	-	3.000	2.000	5.000	-1.000
Sector Financiero	62	171	107	189	529	-80
Sector Público no Financiero	-83	294	162	356	729	12
Sector Privado no Financiero	244	431	313	315	559	552
Otros Pasivos	163	165	16	31	375	-58
B.C.R.A.	-	-	-	-	-	-
Sector Financiero	94	98	-46	-28	118	-113
Sector Público no Financiero	69	67	62	59	257	55
Sector Privado no Financiero	-	-	-	-	-	-
Atrasos	70	44	106	59	278	60
Sector Financiero	-	-	-	-	-	-
Sector Público no Financiero y B.C.R.A.	74	59	74	59	265	60
Sector Privado no Financiero	-4	-15	32	-	14	-

(1) "*" datos provisorios.

(2) Debido a la falta de información desagregada, en "otros activos" se incluyen a partir de 2002, todos los activos externos a excepción de la inversión directa.

(3) (-) representa valor cero.

... No disponibles.

Fuente: INDEC.

Cuadro 12: Activos de Reservas Internacionales (6)

-Saldos a fin de período en millones de dólares-

	Oro (1)	Divisas y colocaciones de libre disponibilidad (1)	Convenios de pago neto (1)	Acuerdo interbancario con Brasil	Posición de Reserva en el FMI (5)	Activos de reservas internacionales (2)	Títulos Públicos Nacionales en moneda extranjera (3)	Total (4)
	-1-	-2-	-3-	-4-	-5-	-6- = 1+2+3+4+5	-7-	-8- = 6+7
31/12/1991	1.430	5.946	24	486	-	7.886	1.089	8.975
31/12/1992	1.446	9.941	-5	-391	-	10.991	1.455	12.446
31/12/1993	1.672	13.794	-5	10	-	15.471	1.922	17.393
31/12/1994	1.651	14.321	60	-	-	16.032	1.890	17.922
31/12/1995	1.679	14.262	22	-	-	15.963	2.543	18.506
31/12/1996	1.610	18.105	30	-	-	19.745	1.793	21.538
31/12/1997	120	22.645	42	-	-	22.807	1.826	24.633
31/12/1998	124	26.096	29	-	-	26.249	1.618	27.867
31/12/1999	121	27.207	13	-	-	27.341	1.424	28.765
31/12/2000	7	26.908	3	-	-	26.917	1.343	28.260
31/12/2001	3	14.915	-5	-	-	14.913	3.485	18.398
31/12/2002	3	10.491	-18	-	-	10.476	-	10.476
30/12/2003	4	14.149	-34	-	-	14.119	-	14.119
31/12/2004	769	18.881	-4	-	-	19.646	-	19.646
30/12/2005	908	27.178	-10	-	0	28.077	-	28.077
31/12/2006	1.115	30.914	8	-	0	32.037	-	32.037
31/12/2007	1.468	44.685	23	-	0	46.176	-	46.176
31/12/2008	1.524	44.845	16	-	0	46.386	-	46.386
31/12/2009	1.932	46.026	9	-	0	47.967	-	47.967
31/03/2010	1.961	45.472	26	-	0	47.460	-	47.460
30/06/2010	2.188	47.040	12	-	0	49.240	-	49.240
30/09/2010	2.298	48.822	5	-	0	51.125	-	51.125
31/12/2010	2.497	49.662	31	-	0	52.190	-	52.190
31/03/2011	2.530	48.761	7	-	0	51.298	-	51.298
30/06/2011	2.643	49.046	5	-	0	51.695	-	51.695
30/09/2011	3.220	45.365	5	-	0	48.590	-	48.590
31/12/2011	3.127	43.228	22	-	0	46.376	-	46.376
31/03/2012	3.311	43.965	14	-	0	47.291	-	47.291

(1) A valor de mercado. Incluye intereses devengados no exigibles.

(2) Comprende los activos externos líquidos del B.C.R.A.

(3) A partir de la sanción de la Ley de Emergencia Pública N° 25.561 que derogó la Ley N° 23.928 de Convertibilidad y de la Ley N° 25.562 que modificó la Carta Orgánica del BCRA, no se computan más los títulos públicos en moneda extranjera como reservas del BCRA, los que pasaron a integrar el rubro títulos públicos en el estado resumido de activos y pasivos.

(4) Total de reservas internacionales de acuerdo a la definición de la Ley N° 23.928 de Convertibilidad.

(5) Los ceros representan cifras menores a U\$S 500.000 .

(6) (-) representa valor cero.

... No disponibles.

Fuente: BCRA.

Cuadro 13: Cuenta Capital y Financiera: Activos externos del Sector Financiero y no Financiero (1) (2)

-Saldos a valores de mercado a fin de período en millones de dólares-

	dic-01	dic-02	dic-03	dic-04	dic-05	dic-06	dic-07	dic-08	dic-09	dic-10	mar-11	jun-11	sep-11	dic-11	mar-12
Sector Financiero (3)	7.751	4.717	4.479	3.845	3.949	4.172	5.470	5.328	3.771	3.351	3.505	3.712	3.513	3.212	3.354
Inversión directa	1.720	1.543	1.720	1.329	1.300	1.025	1.057	1.046	1.122	919	938	944	912	907	974
Inversión de cartera (4)	143	32	65	74	78	72	65	68	60	68	66	67	65	67	74
Disponibilidades	1.837	1.016	1.446	841	1.149	1.436	1.898	1.900	1.944	1.757	1.851	1.998	1.884	1.794	1.789
Préstamos y otros créditos (5)	4.051	2.125	1.247	1.601	1.421	1.639	2.449	2.314	645	607	650	703	652	444	517
Sector Privado no Financiero	101.437	109.166	118.008	122.520	122.169	133.986	146.409	148.733	161.918	171.673	178.022	182.285	185.124	190.954	195.354
Inversión directa	19.562	19.075	19.780	20.474	22.040	24.872	26.487	27.743	28.414	29.409	29.937	30.376	30.741	30.951	31.498
Depósitos	24.852
Activos con devengamiento de renta	25.239
Activos sin devengamiento de renta	31.784

(1) *** datos provisorios.

(2) Datos incluidos en la Posición de Inversión Internacional. Stocks a valores de los flujos acumulados del balance de pagos.

(3) Incluye bancos oficiales.

(4) Excluye los títulos en cartera emitidos por no residentes por operaciones de pase con el BCRA.

(5) Se incluyen en estos rubros, además de otros conceptos, operaciones de pase, así como también compras y ventas al contado a liquidar que reflejan un derecho y una obligación futura y que se registran contablemente en rubros del activo y del pasivo por igual monto.

... No disponibles.

Fuente: INDEC.

Cuadro 14: Deuda del Gobierno Nacional por título - Desagregación por residencia del tenedor (1) (11) (12)
-Saldos a fin de período en millones de dólares-

	mar-03	dic-03	dic-04	mar-05
TOTAL SIN ATRASOS(2)	97.337	110.121	105.822	104.348
Títulos en moneda extranjera (3)	94.035	93.635	88.683	86.523
Residentes (4)	49.751	48.591	47.490	47.544
Bonex	-	-	-	-
Bonex global	17.151	18.709	18.199	17.621
Bonos plan financiero 1992	1.039	676	415	400
Euronotas	626	579	513	546
Bocones (5)	1.010	957	746	742
Letes y otras letras	-	-	-	-
Bontes	1.420	952	649	684
Bonos pagarés (6)	2.701	1.589	968	1.019
Bonos cupón cero	141	32	-	-
Préstamos Garantizados	12.966	12.798	13.317	13.920
Boden (7)	12.219	11.934	12.384	12.390
CCF 06	402	256	183	105
Certificado Capitalizable/BNA	72	74	81	85
Otros	4	36	35	31
No Residentes	44.284	45.044	41.193	38.979
Bonex	-	-	-	-
Bonex global	13.938	12.874	15.492	16.070
Bonos plan financiero 1992	3.351	3.514	3.327	3.089
Euronotas	25.186	26.299	19.975	17.041
Bocones (5)	42	42	72	76
Letes y otras letras	-	-	-	-
Bontes	151	121	83	88
Bonos pagaré	0	0	1	1
Bonos cupón cero	316	202	-	-
Préstamos Garantizados	861	865	896	941
Boden (7)	436	1.125	1.344	1.671
Otros	3	3	3	2
Títulos en moneda nacional	3.302	16.487	17.139	17.824
Residentes (4)	2.685	15.642	16.355	17.071
Bocones (5)	555	1.030	1.654	1.986
Bonex global	112	112	111	111
Euronotas	6	5	6	5
Letes y otras Letras	64	5	-	-
Préstamos Garantizados	366	437	433	407
Boden (7)	1.583	4.460	4.022	3.910
Bonos Garantizados - Dto. 1579/02 y Dto. 977/05(8)	-	9.593	10.130	10.652
No Residentes	616	845	784	753
Bocones (5)	3	3	29	31
Bonex global	613	613	614	614
Euronotas	-	1	0	-
Boden (7)	-	142	62	54
Bonos Garantizados - Dto. 1579/02 y Dto. 977/05(8)	-	85	78	54
Préstamos Garantizados	-	-	-	-
ATRASOS (9) (10)	13.239	25.782	41.320	43.674
Residentes	4.470	8.301	10.240	10.599
Capital	4.121	6.910	8.357	8.676
Interés	348	1.391	1.883	1.923
No residentes	8.769	17.481	31.080	33.075
Capital	4.057	9.382	18.822	20.341
Interés	4.713	8.099	12.258	12.734

(1) *** datos provisorios.

(2) Incluye bonos garantizados - Decreto 1.579/02

(3) Los títulos en moneda extranjera cuya ley aplicable sea sólo la ley argentina, que fueran pesificados por el decreto 471 de febrero de 2002, continúan incluidos dentro de esta categoría.

(4) Incluye bonos en cartera del Sector Público.

(5) Montos en circulación a cada fecha informada incluyendo intereses capitalizados.

(6) Incluye Pagarés.

(7) El monto total de Boden a marzo de 2005 tiene como contrapartida un activo financiero doméstico por U\$S 2.104 millones y otro con cargo a provincias por U\$S 1.346 millones (Boden emitidos para rescate de cuasimonedas).

(8) El monto total de Bonos Garantizados a marzo de 2005 tiene como contrapartida un activo financiero con cargo a provincias por U\$S 10.706 millones.

(9) Atrasos totales netos de Certificados de Crédito Fiscal.

(10) Los atrasos de interés no incluyen atrasos devengados por el stock de capital atrasado.

(11) (-) representa valor cero.

(12) Los ceros representan cifras menores a U\$S 500.000.

Fuente: INDEC.

Cuadro 14 bis: Deuda del Gobierno Nacional por título - Desagregación por residencia del tenedor (1)
-Saldos a fin de período en millones de dólares-

	31-dic-05	31-dic-06	31-dic-07	31-dic-08	31-dic-09	31-mar-10	30-jun-10	30-sep-10	31-dic-10	31-mar-11	30-jun-11	30-sep-11
TOTAL (2) (3) (8)	89.239	96.488	102.564	102.356	95.672	95.803	100.331	103.575	103.978	103.825	106.091	103.889
TITULOS EN MONEDA EXTRANJERA	34.536	39.277	44.071	44.422	44.351	45.819	49.695	53.286	51.064	52.737	55.207	53.165
RESIDENTES	12.246	11.425	10.964	15.687	16.791	18.541	19.269	18.784	14.922	16.546	18.506	18.242
Boden (4)	9.969	9.149	7.011	8.791	7.304	7.415	7.420	5.633	5.636	5.466	5.193	3.548
Par / 2038	1.243	1.009	1.378	1.491	1.212	1.163	1.047	1.216	1.230	1.241	1.231	1.208
Discount / 2033	1.012	843	1.229	1.825	1.600	2.343	2.442	3.686	1.682	3.880	6.059	7.516
Bonar	-	412	1.339	3.573	6.668	7.614	8.355	8.245	6.371	5.955	6.022	5.968
Global 2017	-	-	-	-	-	-	-	-	-	-	-	-
Otros	21	13	7	7	7	6	4	4	3	3	2	2
NO RESIDENTES	22.290	27.853	33.107	28.734	27.560	27.277	30.426	34.502	36.142	36.192	36.701	34.923
Boden (4)	4.885	6.636	8.349	6.948	6.030	5.919	5.721	5.309	5.306	5.475	5.506	4.953
Par / 2038	11.504	12.421	12.832	12.463	12.820	12.458	11.940	14.559	14.390	14.884	15.121	14.434
Discount / 2033	5.901	6.708	7.692	7.322	7.097	7.321	10.485	12.032	11.971	12.424	12.733	12.141
Bonar	-	2.088	4.235	2.001	1.613	1.579	1.543	1.653	3.527	2.442	2.376	2.430
Global 2017	-	-	-	-	-	-	736	949	949	966	966	966
TITULOS EN MONEDA NACIONAL	54.703	57.210	58.493	57.934	51.322	49.984	50.637	50.289	52.914	51.088	50.883	50.724
RESIDENTES (5)	48.651	50.997	51.814	53.589	48.119	46.820	47.519	46.719	50.263	48.244	48.535	48.474
Bocones	2.520	3.435	4.072	3.948	2.056	1.964	1.945	1.940	1.944	1.920	1.922	1.950
Préstamos Garantizados	13.317	12.959	11.959	10.933	3.735	3.726	3.740	3.755	3.801	3.801	3.811	3.781
Bonos Garantizados (6)	10.781	11.185	11.033	10.904	9.716	9.655	9.584	9.065	8.876	8.686	8.773	8.692
Boden (4)	5.647	4.885	4.185	3.494	803	711	620	526	431	291	297	304
Par 2038	970	1.550	1.652	1.856	876	899	961	1.006	1.072	1.060	1.059	1.061
Discount 2033	3.277	3.998	4.401	4.309	3.818	3.858	3.889	4.009	5.071	4.874	5.103	4.961
Cuasipar 2045	10.224	11.364	12.067	12.281	12.331	12.465	12.856	12.925	13.389	13.437	13.801	13.805
Bonar	-	-	190	1.501	11.773	11.592	11.459	11.443	11.491	11.365	11.283	11.119
Otros (7)	1.916	1.622	2.256	4.362	3.011	1.950	2.466	2.049	4.189	2.812	2.485	2.803
NO RESIDENTES	6.053	6.213	6.679	4.345	3.203	3.165	3.118	3.570	2.651	2.844	2.348	2.250
Bocones	-	-	-	-	-	-	-	-	-	-	-	-
Préstamos Garantizados	950	1.022	1.078	1.062	806	815	715	726	624	622	506	501
Bonos Garantizados (6)	141	640	816	123	372	359	341	773	905	884	648	484
Boden (4)	592	618	631	602	104	105	106	108	110	96	57	0
Par 2038	1.161	743	695	455	348	339	294	273	231	248	263	261
Discount 2033	3.208	3.191	3.172	1.970	1.530	1.504	1.604	1.629	726	943	826	971
Cuasipar 2045	-	-	-	-	-	-	-	-	-	-	-	-
Bonar	-	-	287	133	43	43	57	62	55	49	49	33

(1) *** Datos provisorios.

(2) Incluye bonos garantizados - Decreto 1.579/02 y Decreto 977/05. No incluye Letras Intransferibles por U\$S 25.724 millones.

(3) Montos en circulación a cada fecha informada incluyendo intereses capitalizados.

(4) El monto total de Boden a Septiembre de 2011 tiene como contrapartida un activo financiero doméstico por aproximadamente U\$S 12 millones y otro con cargo a provincias por aproximadamente U\$S 33 millones (Boden emitidos para rescate de cuasimonedas).

(5) Incluye bonos en cartera del Sector Público.

(6) El monto total de Bonos Garantizados a Septiembre de 2011 tiene como contrapartida un activo financiero con cargo a provincias por U\$S 8.679 millones aproximadamente.

(7) Incluye Letras del Tesoro.

(8) El stock de deuda externa del sector público no financiero incluye, a partir del II trimestre de 2010, una estimación de los efectos del cierre canje de deuda pública realizado a junio del mismo año (Decreto 563/10). La contrapartida de dicha estimación, se refleja como una disminución en el Item de Memorandum por el total de deuda externa no presentada al canje en oportunidad del Decreto 1.735/04.

Al momento de la elaboración de esta presentación no se disponía del "Informe de Deuda Pública del IV Trimestre de 2011" con los stocks de la misma.

(9) (-) representa valor cero.

Fuente: INDEC.

Cuadro15: Cartera de Residentes de Títulos Públicos Argentinos Emitidos en el Exterior (1) (2)
 -Saldos a fin de período en millones de dólares-

	Dic-00	Dic-01	Dic-02	Dic-03	Dic-04
Total	15.787	16.776	20.045	20.647	19.704
Bancos Residentes (3)	2.606	154	970	1.051	1.043
Bonos Plan Financiero 1992	1.087	58	449	435	393
Bonos Globales	1.177	82	516	611	644
Bonos de Dinero Nuevo	-	-	-	-	-
Euronotas	341	14	4	5	5
AFJP (4)	10.119	14.278	16.074	16.972	16.415
Bonos Plan Financiero 1992	15	12	392	153	2
Bonos Globales	7.984	12.864	14.304	15.764	15.495
Euronotas Gobierno Provincial	826	835	736	529	452
Euronotas Gobierno Nacional	1.295	567	642	527	466
Compañías de Seguro (4)	1.774	1.627	1.596	1.800	1.928
Bonos Plan Financiero 1992	88	68	28	16	8
Bonos Globales	1.443	1.474	1.540	1.729	1.864
Euronotas	244	85	28	55	56
Sector Público no Financiero y BCRA	1.288	573	1.169	776	272
Bonos Plan Financiero 1992	1.170	243	263	60	5
Bonos Globales	117	329	906	716	267
Euronotas Gobierno Nacional	-	-	-	-	-
Fondos Comunes de Inversión	...	145	236	47	46
Bonos Plan Financiero 1992	...	24	39	11	7
Bonos Globales	...	109	180	33	40
Euronotas Gobierno Nacional	...	12	17	3	-

(1) "*" datos provisorios.

(2) A valor nominal residual. Incluye capitalización de intereses.

(3) Cifras estimadas por la DNCI.

(4) Tenencias estimadas a partir de la reversión parcial del canje por préstamos garantizados de noviembre de 2001.

(5) (-) representa valor cero.

... No disponibles.

Fuente: INDEC.

Cuadro 16: Estimación de la Deuda Externa Bruta por Sector Residente (1) (2) (14)
-Saldos a fin de período en millones de dólares-

	dic-01	dic-10	mar-11	jun-11	sep-11	dic-11	mar-12
Total de Deuda Externa	149.248	129.333	133.207	137.702	139.412	140.954	141.803
Sector Público no Financiero y Banco Central (8)	87.911	69.489	70.642	71.421	72.709	73.216	73.737
Bonos y Títulos Públicos (5) (9)	50.520	44.031	45.043	45.319	43.551	41.737	43.221
Organismos Internacionales	32.197	16.958	16.954	17.301	20.512	22.935	22.013
Acreedores Oficiales	4.332	1.011	974	924	850	784	728
Bancos Comerciales	610	13	8	8	2	2	2
Proveedores y otros	251	31	30	29	38	37	35
Atrasos (7)	-	7.443	7.633	7.840	7.755	7.721	7.738
Sector Privado no Financiero (3) y (10)	44.615	56.712	59.354	62.510	62.880	63.819	64.330
Bonos y Títulos privados	15.157	6.736	7.036	6.949	6.802
Organismos Internacionales (6)	1.135	2.928	2.892	2.726	2.628
Acreedores Oficiales	2.032	1.418	1.392	1.365	1.524
Bancos Participantes	991
Deuda Bancaria Directa	13.804	8.213	8.439	8.990	9.191
Proveedores y Otros	2.141	14.612	15.836	18.396	18.682
Subtotal sin deuda con empresas vinculadas	35.261	33.908	35.595	38.425	38.827
Deudas con empresas vinculadas (11)	9.354	22.804	23.759	24.085	24.054
Sector Financiero (sin Banco Central) (4)	16.723	3132	3211	3771	3823	3919	3736
Bonos y Títulos	5.321	1040	962	1254	1245	1180	1190
Líneas de Crédito	7.428	871	937	1104	1198	1383	1305
Otras financiaciones	504	108	104	108	121	125	123
Depósitos	1.221	255	310	379	354	485	353
Obligaciones Diversas (12)	2.249	803	842	871	850	691	710
Atrasos	-	55	56	55	55	55	55
ITEM DE MEMORANDUM							
Obligaciones diversas con contrapartida en el activo (13)	1.604	660	383	724	697	547	540

(1) *** datos provisorios.

(2) No incluye intereses devengados no vencidos a la fecha.

(3) A partir de diciembre 2001 los saldos y transacciones de la deuda externa del sector privado no financiero se estiman en función de los resultados del relevamiento de deuda externa privada del BCRA (Comunicación "A" 3.602). Ver mayor detalle de esta revisión en "Revisión de la deuda externa del sector privado no financiero", disponible en el sitio de Internet del INDEC. Las cifras de los 2 últimos trimestres son estimaciones preliminares propias de la DNCI.

(4) A partir de marzo de 2002 se excluyó a todas las entidades a las que el BCRA les revocó la autorización para funcionar en 2002. La deuda con el exterior de esas entidades se estima en alrededor de U\$S 1.000.

(5) La línea de Bonos y Títulos Públicos hasta el primer trimestre de 2005 incluye los bonos Par y Discount (en dólares y marcos alemanes) correspondientes al Plan Financiero 1992, los cuales se encuentran colateralizados por bonos cupón cero del Tesoro de los EEUU. A partir del cuarto trimestre de 2001 incluye el préstamo garantizado. A partir del tercer trimestre de 2005 incluye títulos emitidos por el BCRA estimados en poder de no residentes.

(6) A partir del primer trimestre de 2005 incluye Bancos Participantes.

(7) A partir del segundo trimestre de 2005 los atrasos corresponden principalmente a la deuda con acreedores oficiales (Club de París, Eximbank Japón y Banco de España hasta el primer trimestre de 2007) y títulos de gobiernos locales, pendientes de renegociación. Incluye intereses devengados sobre el stock de capital atrasado.

(8) Las cifras de deuda del sector público a partir de junio de 2005 incorporan una estimación de los resultados del canje. Cabe recordar que este saldo corresponde a la porción en poder de no residentes del total de deuda bruta del sector público nacional, que a fines de junio ascendió a U\$S 126.466 millones, más las obligaciones de gobiernos locales estimadas en poder de no residentes. En este sentido la estimación de la disminución de la deuda producto del canje corresponde solamente a la reestructuración de la deuda en poder de no residentes. El efecto sobre el total de la deuda reestructurada puede consultarse en "Deuda del Sector Público Nacional - 2do trimestre de 2005", en la página de la Secretaría de Finanzas del Ministerio de Economía y Finanzas Públicas.

(9) El stock de deuda externa del sector público no financiero incluye, a partir del II trimestre de 2010, una estimación de los efectos del cierre canje de deuda pública realizado a junio del mismo año (Decreto 563/10). La contrapartida de dicha estimación, se refleja como una disminución en el Item de Memorandum por el total de deuda externa no presentada al canje en oportunidad del Decreto 1.735/04.

(10) Los atrasos de capital e interés se encuentran incluidos en los rubros de deuda.

(11) La deuda con empresas vinculadas es neta de los activos con las mismas.

(12) Se incluyen en este rubro, además de otros conceptos, operaciones de pase, compras y ventas al contado a liquidar que reflejan un derecho y una obligación futura que se registran contablemente en rubros del activo y del pasivo por igual monto, el que se consigna al pie del Cuadro 16.

(13) Incluidas en operaciones diversas y en créditos diversos del sector financiero.

(14) (-) representa valor cero.

... No disponibles.

Fuente: INDEC.

Estimación del Balance de Pagos

Cuadro 17: Estimación del Perfil de Vencimientos de la Deuda Externa del Sector Público no Financiero y del B.C.R.A. (1) (5) (6)

-Saldos a fin de período en millones de dólares-

	Stock al 31/03/2012	Atrasos					Mediano y Largo Plazo			
			II	III	IV	2012	2013	2014	2015	2016 y +
DEUDA TOTAL	73.737	7.738	1.948	2.903	1.945	6.796	2.993	1.873	7.215	47.121
GOBIERNO NACIONAL Y BCRA	66.743	7.408	1.919	2.876	1.875	6.670	2.822	1.699	5.675	42.468
1. BONOS Y TITULOS PUBLICOS (2) (4)	36.680	-	44	1.074	5	1.123	1.001	31	4.044	30.481
Par	14.585	-	-	-	-	-	-	-	-	14.585
Disc	12.722	-	-	-	-	-	-	-	-	12.722
Boden	5.124	-	22	1.069	-	1.091	22	-	4.011	-
Bonar	2.920	-	18	-	-	18	960	3	3	1.936
Otros	1.328	-	5	5	5	14	18	28	30	1.238
2. ORGANISMOS INTERNACIONALES	22.013	-	1.788	1.734	1.803	5.325	1.651	1.647	1.610	11.779
B.I.D.	10.668	-	243	218	235	696	871	868	796	7.437
B.I.R.F.	5.582	-	161	164	184	509	630	609	643	3.191
FONPLATA	73	-	0	6	0	6	12	11	11	33
CAF	1.672	-	49	12	49	110	134	155	155	1.118
OTROS	4.017	-	1.335	1.335	1.335	4.004	4	5	5	-
3. ACREEDORES OFICIALES	607	-	68	65	67	201	159	20	20	207
CLUB DE PARIS	-	-	-	-	-	-	-	-	-	-
OTROS BILATERALES	607	-	68	65	67	201	159	20	20	207
4. BANCOS COMERCIALES	2	-	0	0	0	0	0	0	0	1
5. PROVEEDORES Y OTROS	33	-	19	3	-	22	11	-	-	-
6. OTROS PASIVOS	-	-	-	-	-	-	-	-	-	-
7. ATRASOS (3)	7408	7408	-	-	-	-	-	-	-	-
GOBIERNOS LOCALES	6.995	331	29	27	70	126	171	174	1.540	4.652
1. TITULOS PUBLICOS	6.541	-	23	22	65	110	150	159	1.525	4.598
2. ACREEDORES OFICIALES	120	-	5	4	5	14	21	16	16	55
3. BANCOS COMERCIALES	-	-	-	-	-	-	-	-	-	-
4. PROVEEDORES Y OTROS	3	-	1	1	-	3	-	-	-	-
5. ATRASOS (3)	331	331	-	-	-	-	-	-	-	-

(1) *** datos provisorios.

(2) Incluye la estimación de Préstamos Garantizados y de Letras y Notas del B.C.R.A.

(3) Incluye intereses devengados sobre el stock de capital atrasado.

A partir del segundo trimestre de 2005 los atrasos de intereses incluidos corresponden principalmente a la deuda con acreedores oficiales (Club de París, Eximbank Japón y Banco de España hasta el primer trimestre de 2007 en que se reestructura su deuda) y títulos de gobiernos locales, pendientes de negociación.

(4) El stock de deuda externa del sector público no financiero incluye, a partir del segundo trimestre de 2010, una estimación de los efectos del cierre canje de deuda pública realizado a Junio del mismo año (Decreto 563/10). La contrapartida de dicha estimación se refleja como una disminución en el Item de Memorandum por el total de deuda externa no presentada al canje en oportunidad del Decreto 1.735/04.

(5) (-) representa valor cero.

(6) Los ceros representan cifras menores a U\$S 500.000.

Fuente: INDEC.

Cuadro 18: Estimación del perfil de vencimientos de la Deuda Externa del Sector Privado no Financiero (1) (2)
 -Saldos a fin de período en millones de dólares-

	Stock al 31/03/2012	Corto plazo (3)	Largo Plazo					
			2013	2014	2015	2016	2017	2018 y +
DEUDA EXTERNA DEL SECTOR PRIVADO NO FINANCIERO	64.330	46.894	4.354	2.964	1.941	2.052	2.378	3.746

(1) "*" datos provisorios.

(2) En base a los resultados del relevamiento de la deuda externa privada del BCRA.

(3) Incluye cuotas vencidas pendientes de cancelación, deuda que se tornó exigible debido a la aplicación de cláusulas de aceleración por incumplimientos y deuda por operaciones en cuenta corriente sin vencimiento específico o "a la vista".

Fuente: INDEC.

Cuadro 19: Estimación del perfil de vencimientos de la Deuda Externa del Sector Financiero (1) (3)

-Saldos a fin de período en millones de dólares-

	Stock al 31/03/2012	Corto plazo	Largo Plazo			
			2013	2014	2015	2016 y +
Total	3.736	2.021	382	105	24	1.203
Depósitos	353	340	7	2	1	2
Lineas de crédito	1.305	880	176	21	7	221
Bonos y títulos	1.190	62	139	54	0	935
Organismos internacionales	123	23	42	28	15	15
Obligaciones diversas (2)	710	661	19	-	-	30
Atrasos	55	55	-	-	-	-

(1) "*" datos provisorios.

(2) Se incluyen en este rubro, además de otros conceptos, operaciones de pase así como también compras y ventas al contado a liquidar que reflejan un derecho y una obligación futura y que se registran contablemente en rubros del activo y del pasivo.

(3) (-) representa valor cero.

Fuente: BCRA.

Cuadro 20: Stock de Inversión Extranjera Directa en Argentina
-Saldos a fin de período en millones de dólares-

	Sector Financiero (2)	Sector Privado No Financiero		Total	
		Deuda con empresas vinculadas (4)	Capital (3)		Total SPNF
A fines de					
1991	1.334	607	9.583	10.190	11.524
1992	1.393	977	13.933	14.910	16.303
1993	1.748	1.229	15.544	16.772	18.520
1994	1.955	1.615	18.858	20.473	22.428
1995	2.528	2.316	23.147	25.463	27.991
1996	3.001	3.809	26.747	30.556	33.557
1997	4.507	4.913	32.593	37.506	42.013
1998	5.671	5.705	36.421	42.126	47.797
1999	6.403	7.274	48.249	55.523	61.926
2000	7.205	8.354	52.041	60.396	67.601
2001	7.012	9.354	52.633	61.987	68.999
Cambio de serie					
2001	7.012	19.938	52.553	72.491	79.504
2002	2.610	16.046	24.490	40.536	43.146
2003	2.934	14.806	30.522	45.328	48.262
2004	2.436	15.610	34.461	50.071	52.507
2005	2.763	14.445	37.931	52.376	(1) 55.139
2006	3.044	13.977	43.232	57.209	(1) 60.253
2007	3.376	16.652	47.546	64.198	(1) 67.574
2008	3.668	21.481	51.918	73.398	(1) 77.066
2009	4.124	19.410	56.338	75.748	(1) 79.871
2010	4.353	22.804	60.394	83.199	(1) 87.552
2011	5.049	24.021	65.793	89.815	(1) 94.864

(1) "*" datos provisorios.

(2) A valor contable.

(3) Estimaciones a valor contable hasta 2005. De 2006 en adelante estimaciones en base a información contable parcial disponible.

(4) Los saldos y transacciones de la deuda externa del sector privado no financiero han sido estimados a partir de diciembre 2001 en función de los resultados del relevamiento de deuda externa privada del BCRA (Comunicación "A" 3.602). Ver mayor detalle de esta revisión en la nota metodológica "Revisión de la deuda externa del sector privado no financiero", disponible en el sitio de Internet del INDEC.

Fuente: INDEC.

Estimación del Balance de pagos

Cuadro 21: Anexo: Flujos de atrasos por sector y concepto (1) (6) (7)

-En millones de dólares-

	2002	2003	2004	2005	2006	2007	2008	2009	2010	Año 2011					Año 2012
	Total	Total	Total	Total	Total	Total	Total	Total	Total	I	II	III	IV	Total	I
Sector Público no Financiero y BCRA	8.117	11.458	15.291	4.494	-871	-59	840	297	-7.284	74	59	74	59	265	60
Gobierno Nacional y empresas	7.471	10.568	14.283	3.767	988	-58	834	293	-7.288	73	58	73	58	261	59
Atrasos de capital	3.672	6.136	9.360	3.146	690	-163	577	76	-5.326	20	5	20	7	52	8
Inversión de cartera (5)	942	5.384	8.357	2.200	-	-	-	-	-5.376	-	-	-	-	-	-
Otra inversión (4)	2.730	752	1.004	946	690	-163	577	76	50	20	5	20	7	52	8
Atrasos de interés (2)	3.799	4.432	4.922	620	298	105	257	217	-1.962	53	53	53	51	209	51
Inversión de cartera (5)	2.526	4.139	4.645	330	-	-	-	-	-2.159	-	-	-	-	-	-
Otra inversión (4)	1.273	292	277	290	298	105	257	217	197	53	53	53	51	209	51
Gobiernos locales	645	890	1.009	727	-1.859	-1	6	3	4	1	1	1	1	4	1
Atrasos de capital	382	625	707	446	-1.491	-4	2	0	0	-	0	-	0	0	0
Inversión de cartera	365	615	706	446	-1.491	-4	2	0	0	-	0	-	0	0	0
Otra inversión	18	11	0	-	-	-	-	-	-	-	-	-	-	-	-
Atrasos de interés (2)	263	265	302	281	-368	3	4	3	4	1	1	1	1	4	1
Inversión de cartera	252	256	302	281	-368	3	4	3	4	1	1	1	1	4	1
Otra inversión	11	9	0	0	-	-	-	-	-	-	-	-	-	-	-
Sector Privado no Financiero (3)	726	621	257	-33	591	-144	-47	-10	29	-4	-15	32	-	14	-
Atrasos de interés	726	621	257	-33	591	-144	-47	-10	29	-4	-15	32	-	14	-
Sector Financiero	647	773	-1.235	-119	13	16	-	-	-	-	-	-	-	-	-
Atrasos de capital	567	777	-1.205	-106	-	-	-	-	-	-	-	-	-	-	-
Atrasos de interés	80	-4	-30	-13	13	16	-	-	-	-	-	-	-	-	-
Item de memorandum: Total de atrasos de interés (5)	4.868	5.314	5.452	856	-648	-20	214	210	-1.929	50	39	86	52	226	52

(1) *** datos provisorios.

(2) Incluye intereses devengados sobre el stock de capital atrasado. A partir del segundo trimestre de 2005 se incluyen los atrasos de intereses correspondientes principalmente a la deuda con acreedores oficiales y títulos de gobiernos locales pendientes de renegociación; ver nota del Cuadro 1.

(3) No incluye atrasos de capital del sector privado no financiero.

(4) En el primer trimestre de 2007 la cancelación de atrasos con contrapartida en el desembolso en acreedores oficiales corresponde a la reestructuración de la línea de crédito que España concedió a Argentina en 2001.

(5) El stock de deuda externa del sector público no financiero incluye, a partir del segundo trimestre de 2010, una estimación de los efectos del cierre del canje de deuda pública realizado a junio de ese año (Decreto 563/10). La contrapartida de dicha estimación, se refleja como una disminución en el Item de Memorandum por el total de deuda externa no presentada al canje en oportunidad del Decreto 1735/04.

(6) Los ceros representan cifras menores a U\$S 500.000.

(7) (-) representa valor cero.

Fuente: INDEC.

**ITEM DE MEMORANDUM
ESTIMACIÓN DE LA DEUDA EXTERNA DEL SECTOR PÚBLICO NACIONAL
NO PRESENTADA AL CANJE (1) (2)**

En millones de dólares

30/09/2011

<i>I. TOTAL DE DEUDA EXTERNA NO PRESENTADA AL CANJE (II+III)</i>	11.047
<i>II. SUBTOTAL DEUDA EXTERNA NO PRESENTADA AL CANJE NO VENCIDA</i>	2.475
<i>III. SUBTOTAL DEUDA EXTERNA NO PRESENTADA AL CANJE VENCIDA</i>	8.571
CAPITAL	4.033
INTERÉS (3)	4.538

(1) "*" datos provisorios.

(2) El stock de deuda externa del sector público no financiero incluye, a partir del II trimestre de 2010, una estimación de los efectos del cierre canje de deuda pública realizado a junio del mismo año (Decreto 563/10). La contrapartida de dicha estimación, se refleja como una disminución en el Item de Memorandum por el total de deuda externa no presentada al canje en oportunidad del Decreto 1.735/04.

Al momento de la elaboración de esta presentación no se disponía del "Informe de Deuda Pública del IV Trimestre de 2011" con los stocks de la misma.

(3) Resulta relevante recordar que para aquella deuda elegible que sí fuera presentada al canje, no se reconocieron los intereses devengados e impagos con posterioridad al 31-12-01.

Fuente: INDEC.