



# ESTIMACIONES TRIMESTRALES DEL BALANCE DE PAGOS Y DE ACTIVOS Y PASIVOS EXTERNOS DE LA REPUBLICA ARGENTINA

2012 – I, II y III trimestre de 2013



**ESTIMACIONES TRIMESTRALES DEL  
BALANCE DE PAGOS Y DE ACTIVOS  
Y PASIVOS EXTERNOS**

2012 – I, II y III trimestre de 2013

© QUEDA HECHO EL DEPÓSITO DE LA LEY 11.723  
Buenos Aires, Diciembre 2013

PERMITIDA LA REPRODUCCION PARCIAL CON MENCION DE LA FUENTE

**INSTITUTO NACIONAL DE ESTADÍSTICA Y CENSOS  
DIRECCION NACIONAL DE CUENTAS INTERNACIONALES**

Hipólito Yrigoyen 250 8° piso of. 838 B, (1310) Bs. As. Tel. 4349-5668 FAX 4349-5663  
Internet: [http://www.indec.gov.ar/nuevaweb/cuadros/19/balance\\_3\\_trim\\_13.pdf](http://www.indec.gov.ar/nuevaweb/cuadros/19/balance_3_trim_13.pdf)

## Estimaciones trimestrales del balance de pagos y de activos y pasivos externos: año 2012 y tres trimestres de 2013

Contenido	Pág.	
<b>I</b>	<b>Resultados del balance de pagos del tercer trimestre de 2013</b>	4
<b>II</b>	<b>Cuadros estadísticos de las estimaciones del balance de pagos</b>	
1:	Cuadro Resumen	13
	<b>Aperturas de la cuenta corriente</b>	
2:	Exportaciones e importaciones de bienes	14
3:	Servicios	15
4:	Renta de la inversión: intereses y utilidades y dividendos	16
	<b>Aperturas de la cuenta financiera por sector residente</b>	
5:	Sector bancario: Banco Central de la República Argentina	17
5b:	Sector bancario: otras entidades financieras	18
6:	Sector público no financiero	19
6a:	Sector público no financiero: títulos colocaciones	20
6b:	Sector público no financiero: títulos amortizaciones	21
7:	Sector privado no financiero	22
8a:	Préstamos de Organismos Internacionales (ingresos)	23
8b:	Préstamos de Organismos Internacionales (egresos)	24
8c:	Composición de los préstamos del BID y BIRF por destino del financiamiento	25
	<b>Aperturas de la cuenta financiera por concepto</b>	
9	Inversiones directas	26
10	Inversiones en cartera y otras operaciones	27
11	Otras inversiones	28
<b>III</b>	<b>Cuadros estadísticos de las estimaciones de activos y pasivos</b>	
12	Activos de reservas internacionales	29
13	Activos en el exterior del sector privado financiero y no financiero	30
14	Deuda del Gobierno Nacional por título. Desagregación por residencia del tenedor	31
14 bis:	Deuda del Gob Nacional por título post canje. Desagregación por residencia tenedor	32
15:	Cartera de residentes de títulos públicos nacionales emitidos en el exterior	33
16:	Deuda externa bruta por sector residente	34
17:	Perfil de vencimientos de la deuda externa del sector público no financiero y BCRA	35
18:	Perfil de vencimientos de la deuda externa del sector privado no financiero	36
19:	Perfil de vencimientos de la deuda externa del sector financiero	37
20:	Stock de inversiones directas en el país	38
21:	Composición de atrasos	39
	Item de memorandum:	
	Deuda externa del sector público nacional no presentada al canje	40

Nota: El calendario anticipado de publicaciones se encuentra disponible en Internet: <http://www.indec.gov.ar> en solapa servicios. La fecha prevista de publicación de las Estimaciones Trimestrales del Balance de Pagos del cuarto trimestre de 2013 es el próximo 20 de marzo de 2014.

## Resultados del balance de pagos del tercer trimestre de 2013 <sup>1</sup> <sup>2</sup>

**Cuenta corriente:** Déficit en el trimestre de U\$S 1.271 millones.

**Cuenta financiera:** Egreso neto en el trimestre de U\$S 1.479 millones.

**Variación de reservas internacionales<sup>3</sup>:** Reducción en el trimestre de U\$S 2.585 millones.

### Introducción

En el tercer trimestre de 2013 la cuenta corriente registró un déficit de U\$S 1.271 millones. La balanza comercial de bienes y servicios fue superavitaria en U\$S 1.710 millones, en tanto que la cuenta rentas presentó un déficit de U\$S 2.956 millones, del cual el 81% correspondió al débito de la renta de inversión extranjera directa.

La cuenta financiera presentó en el trimestre un egreso neto de U\$S 1.479 millones, siendo sus principales componentes egresos netos del sector privado no financiero por U\$S 1.954 millones, ingresos netos del sector privado financiero por U\$S 442 millones y del sector público no financiero y BCRA por U\$S 32 millones.

Las reservas internacionales del BCRA disminuyeron en el trimestre en U\$S 2.585 millones por efecto de las transacciones del balance de pagos.

### Principales resultados del balance de pagos - millones de dólares -

	2012					2013		
	I	II	III	IV	Total	I	II	III
Cuenta Corriente	-1.223	1.228	692	-675	22	-2.481	882	-1.271
Cuenta Financiera	1.664	-40	-1.471	-795	-642	1.529	-3.127	-1.479
Reservas Internacionales del BCRA	670	-699	-1.726	-1.549	-3.305	-2.583	-2.711	-2.585
Errores y Omisiones	227	-1.909	-975	-76	-2.732	-1.634	-468	136

<sup>1</sup> Las estimaciones del balance de pagos incorporan los resultados del canje de deuda pública a partir del segundo trimestre de 2005, lo cual tiene efectos en el saldo de la cuenta corriente y de la cuenta financiera. Cabe aclarar que las estimaciones del balance de pagos a partir del segundo trimestre de 2005 no incluyen intereses devengados sobre la deuda en títulos del gobierno nacional (con no residentes) no ingresada al canje.

Las "unidades vinculadas al PBI" emitidas en el canje de deuda se tratan en el balance como un instrumento financiero derivado; por lo tanto su pago se registra en la cuenta financiera en el cuarto trimestre del año, y su valor de mercado se incluye en la Posición de Inversión Internacional como un pasivo financiero contingente que no constituye deuda.

En el II trimestre de 2010 se incorporaron estimaciones de los flujos generados por el cierre del canje de Deuda Pública realizado a junio de 2010 (Decreto 563/10). Los efectos más importantes se registraron en la cuenta financiera, en colocaciones al valor de emisión de los nuevos títulos Par y Discount y su contrapartida se ve reflejada en cancelaciones de atrasos.

También se incluyó una estimación del pago de las capitalizaciones de intereses y de la colocación del bono Global 2017.

El stock de deuda externa del sector público no financiero incluye, a partir del segundo trimestre de 2010, una estimación de los efectos del cierre del canje de deuda pública realizado en junio del mismo año (Decreto 563/10). La contrapartida de dicha estimación se refleja como una disminución en el ítem de Memorándum por el total de deuda externa no presentada al canje en oportunidad del Decreto 1735/04.

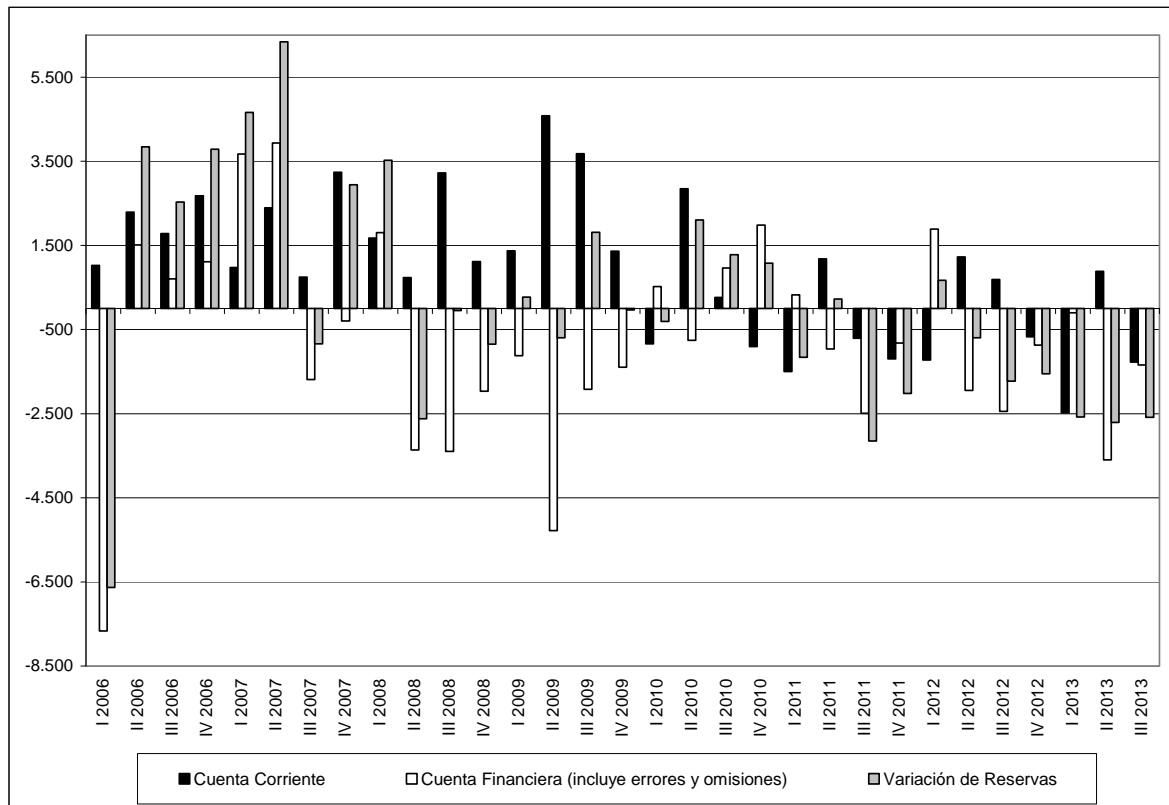
El 23/09/2013 se publicó en el Boletín Oficial la Ley 26.886 que suspendió la vigencia de los artículos 2º, 3º y 4º de la Ley 26.017, hasta tanto el Congreso de la Nación declare terminado el proceso de reestructuración de los Títulos Públicos alcanzados por la referida norma. De esta manera se reabre el canje de deuda que continúa figurando en el ítem de Memorandum, ya que al cierre del tercer trimestre no se había materializado el proceso de reestructuración.

A la fecha de elaboración de los presentes estados estadísticos, no se disponía de la información del SIGADE correspondiente al 3º trimestre 2013 emitida por la Oficina Nacional de Crédito Público, Subsecretaría de Financiamiento, Secretaría de Finanzas, Ministerio de Economía y Finanzas Públicas.

<sup>2</sup> La suma de los parciales puede no coincidir con el total debido al redondeo de las cifras.

<sup>3</sup> Variación de las reservas internacionales del BCRA neta del efecto de la valuación de los tipos de cambio.

**Principales componentes del balance de pagos – millones de dólares -**



**Componentes del balance de pagos**

**Cuenta corriente**

**Cuenta corriente y sus componentes – millones de dólares -**

	3er trimestre			9 meses		
	2013	2012	Variación	2013	2012	Variación
<b>Cuenta corriente</b>	<b>-1.271</b>	<b>692</b>	<b>-1.963</b>	<b>-2.871</b>	<b>696</b>	<b>-3.567</b>
<b>Mercancías</b>	<b>3.043</b>	<b>4.359</b>	<b>-1.316</b>	<b>9.534</b>	<b>12.397</b>	<b>-2.863</b>
Exportaciones	22.558	22.139	419	63.479	61.107	2.372
Importaciones	19.515	17.779	1.736	53.945	48.710	5.235
<b>Servicios</b>	<b>-1.333</b>	<b>-878</b>	<b>-455</b>	<b>-3.874</b>	<b>-2.695</b>	<b>-1.179</b>
Exportaciones	3.387	3.594	-207	10.366	11.237	-871
Importaciones	4.720	4.472	248	14.240	13.932	308
<b>Rentas de la inversión</b>	<b>-2.943</b>	<b>-2.687</b>	<b>-256</b>	<b>-8.318</b>	<b>-8.621</b>	<b>303</b>
Utilidades y Dividendos	-2.235	-1.913	-322	-6.158	-6.214	56
Intereses	-708	-774	66	-2.160	-2.407	247
<b>Otras rentas</b>	<b>-12</b>	<b>-24</b>	<b>12</b>	<b>-36</b>	<b>-55</b>	<b>19</b>
<b>Transferencias corrientes</b>	<b>-27</b>	<b>-79</b>	<b>52</b>	<b>-178</b>	<b>-330</b>	<b>152</b>

## Bienes <sup>4</sup>

Las exportaciones del tercer trimestre de 2013 que alcanzaron U\$S 22.558 millones, aumentaron 2% respecto de igual período del año anterior debido fundamentalmente a un aumento de 7% de los volúmenes, compensado parcialmente por disminución de los precios.

Los rubros de exportación con mayores incrementos en los nueve meses de 2013 respecto de igual período de 2012 fueron el complejo oleaginoso (U\$S 2.238 millones), material de transporte terrestre (U\$S 1.534 millones) y cereales (U\$S 788 millones). Las mayores disminuciones en idéntico período correspondieron a combustible y energía (U\$S 1.104 millones), productos químicos y conexos (U\$S 462 millones) y minerales metalíferos, escorias y cenizas (U\$S 392 millones).

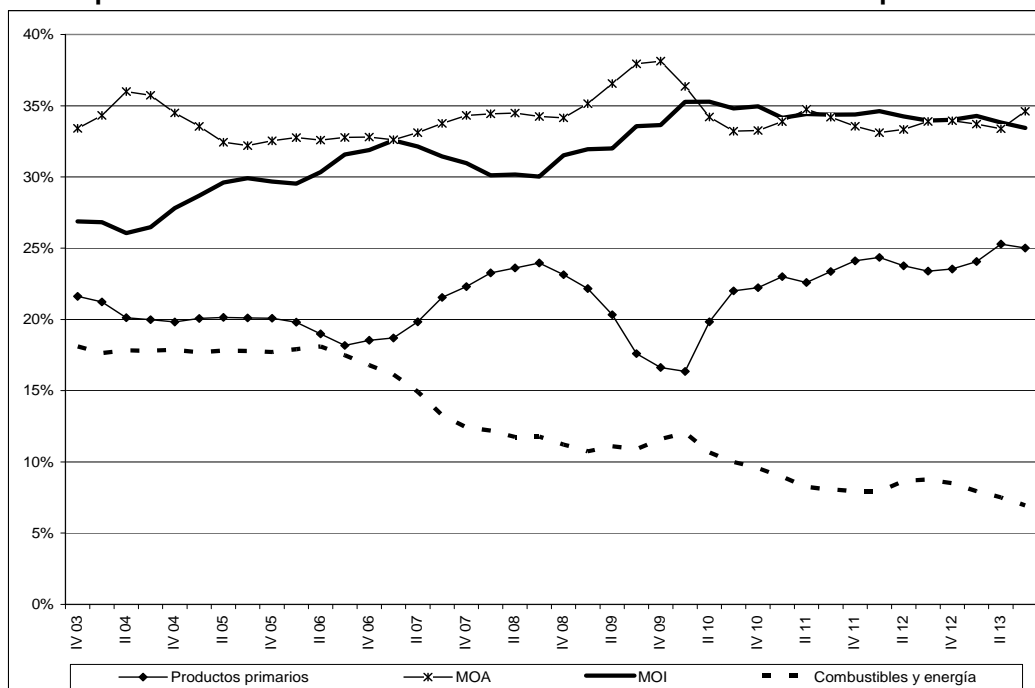
### Variaciones porcentuales de valor, precio y cantidad de las exportaciones - acumulado en los primeros 9 meses de 2013 con respecto a igual período de 2012 -

	Valor	Precio	Cantidad
<b>TOTAL</b>	<b>4%</b>	<b>-1%</b>	<b>5%</b>
Productos primarios	12%	5%	6%
Manufacturas de origen agropecuario	7%	3%	3%
Manufacturas de origen industrial	2%	-6%	8%
Combustible y energía	-21%	-9%	-14%

Analizando la evolución de los grandes rubros de exportaciones, considerando para cada período los cuatro últimos trimestres acumulados, a partir de 2003 se observa que a raíz de las políticas de industrialización implementadas se ha verificado un aumento de la participación de las manufacturas de origen industrial (MOI).

En dicho período, las mismas pasaron de representar el 27% de las exportaciones totales al 33,4% en el tercer trimestre de 2013, prácticamente a la par de las manufacturas de origen agropecuario (MOA) que tienen una participación de 34,6%, en tanto que los productos primarios (PP) representaron el 25% y combustibles y energía el 6,9%.

### Evolución de la participación de las exportaciones clasificadas por grandes rubros, correspondiente a los últimos cuatro trimestres acumulados a cada período



<sup>4</sup> Las importaciones de bienes en el balance de pagos se registran por su valor FOB (libre a bordo), en tanto que en las "publicaciones de la balanza comercial" se exponen por su valor CIF (Costo, Seguro y Flete).

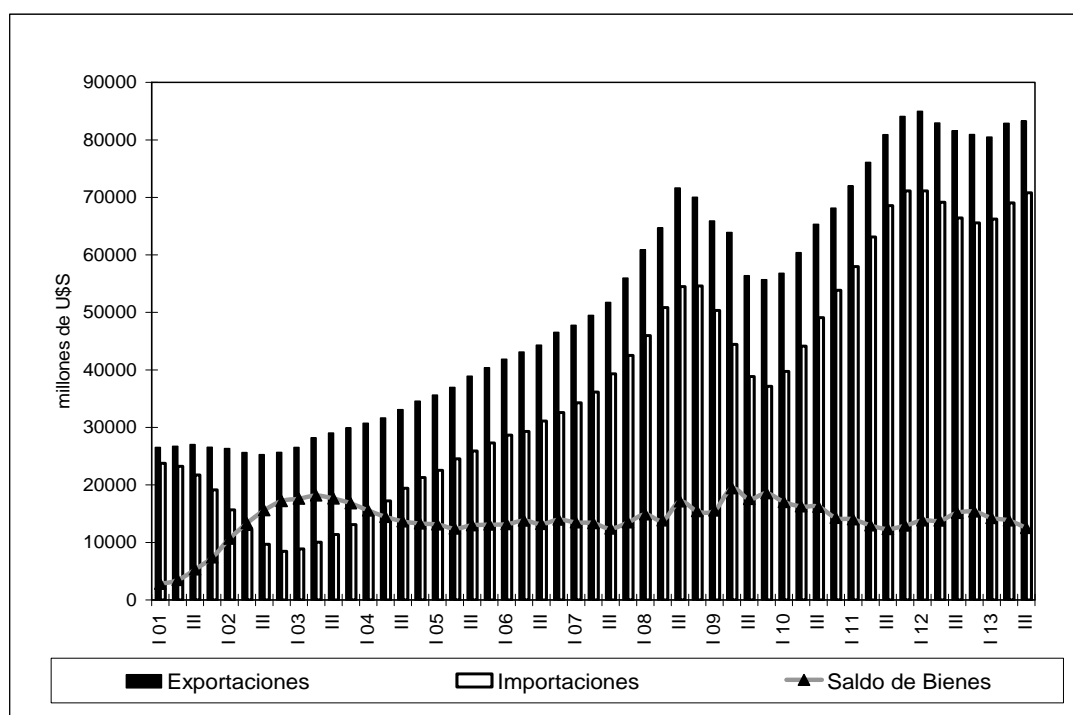
En el tercer trimestre de 2013 se registraron importaciones por U\$S 19.515 millones, mostrando respecto de igual período de 2012 un alza del 10%, impulsadas por incrementos en los precios (5%) y en las cantidades (4%).

En la clasificación de importaciones por sus usos, todos ellos verificaron incrementos en los nueve primeros meses de 2013 respecto de igual período de 2012 excepto bienes intermedios, resultando un aumento total del 11% debido a mayores cantidades por 7% y precios por 4%.

**Variaciones porcentuales de valor, precio y cantidad de las importaciones - acumuladas en los 9 primeros meses de 2013 respecto de igual período de 2012 -**

	Valor	Precio	Cantidad
<b>TOTAL</b>	<b>11%</b>	<b>4%</b>	<b>7%</b>
Bienes de capital	9%	4%	5%
Bienes intermedios	-1%	-2%	1%
Combustibles y lubricantes	25%	5%	20%
Piezas y accesorios para bienes de capital	11%	3%	8%
Bienes de consumo	8%	5%	3%
Vehículos automotores de pasajeros	33%	8%	23%

**Exportaciones, importaciones y saldo de la cuenta mercancías - cuatro trimestres acumulados -**



**Servicios**

En el tercer trimestre de 2013 la cuenta servicios registró un egreso neto por U\$S 1.333 millones, en tanto que en igual período del año anterior, el mismo había sido de U\$S 878 millones, mostrando un incremento de dicho saldo negativo de U\$S 455 millones.

Los ingresos disminuyeron en U\$S 207 millones entre el tercer trimestre de 2013 y el mismo período del año anterior, afectados principalmente por la disminución de la cuenta viajes en la misma medida que el total. El resto de las cuentas se compensaron entre sí, resultando las variaciones más significativas la disminución de los ingresos por servicios empresariales, profesionales y técnicos por U\$S 98 millones y el incremento de transportes por U\$S 66 millones.



Los egresos comparando idénticos períodos, se incrementaron en U\$S 248 millones. Las principales cuentas que justifican dicha variación son regalías por U\$S 132 millones, transportes por U\$S 66 millones y servicios empresariales, profesionales y técnicos por U\$S 58 millones.

### Renta de la inversión<sup>5</sup>

En el trimestre la cuenta renta de la inversión registró egresos netos estimados en U\$S 2.943 millones, mientras que en igual período del año anterior los mismos habían alcanzado a U\$S 2.687 millones, generando un incremento del egreso neto de U\$S 256 millones.

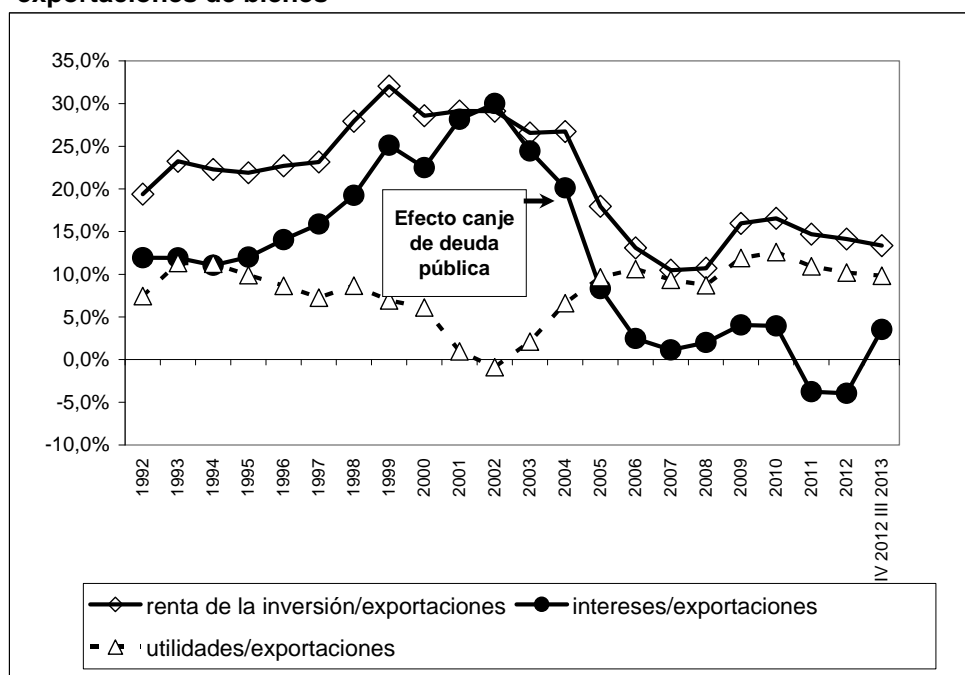
Del total de renta de inversión, U\$S 2.235 millones correspondieron al débito neto de utilidades y dividendos y U\$S 708 millones a intereses. Cabe recordar que tras el canje de deuda pública del año 2005, el egreso por utilidades y dividendos - renta de la inversión directa - representa la mayor parte del déficit de la cuenta (82% en el tercer trimestre de 2013).

El débito neto estimado en concepto de utilidades y dividendos del trimestre aumentó en U\$S 322 millones respecto a igual período del año anterior debido a un aumento del débito no compensado por mayor crédito.

En el tercer trimestre de 2013 los egresos netos por intereses se contrajeron en U\$S 66 millones respecto de igual trimestre del año 2012, correspondiendo un aumento de U\$S 28 millones en los ingresos y una disminución de U\$S 39 millones en los egresos.

El coeficiente de la cuenta renta de la inversión (débito neto) en relación a las exportaciones de bienes (acumulado en los últimos cuatro trimestres) se encuentra en la actualidad en el 13%, muy por debajo del 32% que alcanzara en el año 1999. Esta disminución del coeficiente se origina por un incremento relativo de las exportaciones y la caída del débito neto de intereses vinculado directamente al canje de deuda pública del año 2005.

**Rentas de la inversión, intereses y utilidades y dividendos en relación con las exportaciones de bienes**



### Transferencias corrientes

Se estimó para el tercer trimestre de 2013 un egreso neto de U\$S 27 millones, con una reducción respecto de igual trimestre del año anterior de U\$S 52 millones.

<sup>5</sup> En la publicación del primer trimestre de 2013, se actualizaron las mediciones de dos años anteriores, con la obtención de nueva información proveniente de la compilación de estados contables de las empresas de inversión extranjera directa.

## Cuenta financiera

Para el tercer trimestre de 2013 se estimó un egreso neto de la cuenta financiera de U\$S 1.479 millones, en tanto que en igual período de 2012 el mismo había alcanzado U\$S 1.471 millones.

El sector privado no financiero registró egresos netos por U\$S 1.954 millones, que fueron compensados por ingresos netos del sector público no financiero y BCRA por U\$S 32 millones y del sector privado financiero sin BCRA por U\$S 442 millones.

### Sector público no financiero y BCRA

En el trimestre el sector público no financiero y BCRA registró ingresos netos por U\$S 32 millones. Las operaciones con organismos internacionales del BCRA originaron en el trimestre ingresos netos de capital por U\$S 800 millones.

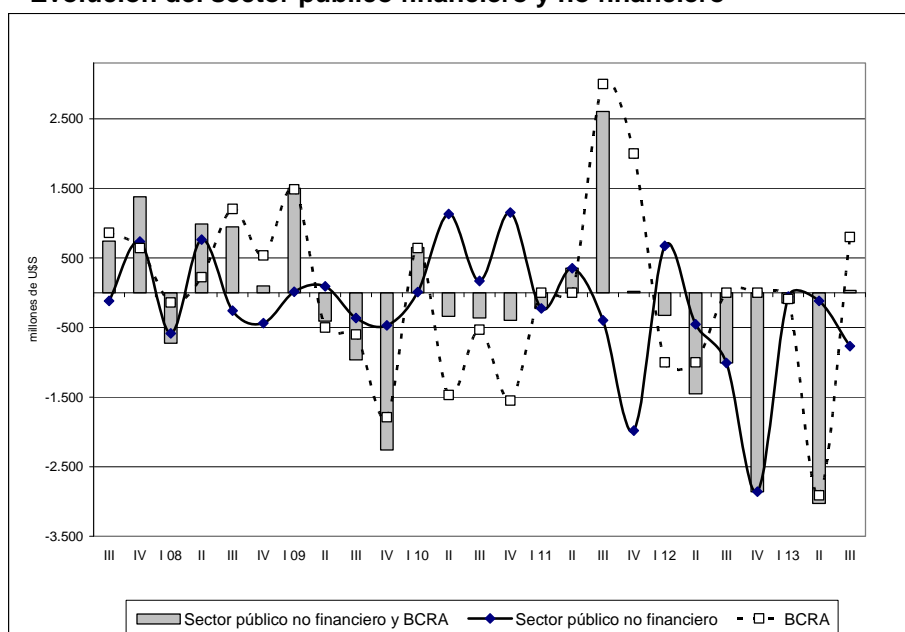
Por su parte, el Gobierno Nacional amortizó títulos públicos por U\$S 933 millones, de los cuales U\$S 929 millones correspondieron a Bonar VII y tuvo ingresos netos con organismos internacionales por U\$S 217 millones. Los Gobiernos Locales en tanto amortizaron títulos por U\$S 17 millones.

Las operaciones con organismos internacionales del sector público no financiero sin BCRA incluyendo empresas públicas, originaron en el trimestre ingresos netos de capital por U\$S 208 millones, consecuencia de desembolsos por U\$S 634 millones y amortizaciones por U\$S 426 millones, correspondiendo U\$S 417 millones al Gobierno Nacional. Si se considerara la totalidad de los intereses devengados (U\$S 150 millones), el saldo con organismos internacionales fue positivo en U\$S 57 millones.

### Flujo neto con organismos internacionales del sector público no financiero sin BCRA - millones de dólares -

	2012				Total 2012	2013		
	1er trim.	2do trim.	3er trim.	4to trim.		1er trim.	2do trim.	3er trim.
Amortizaciones	402	470	405	537	1.813	395	453	426
Desembolsos	475	345	596	790	2.206	287	739	634
Flujo Neto s/ Int	74	-125	191	254	393	-108	286	208
Intereses	118	131	115	125	489	127	138	150
Flujo Neto c/ Int	-44	-256	76	129	-96	-235	148	57

### Evolución del sector público financiero y no financiero



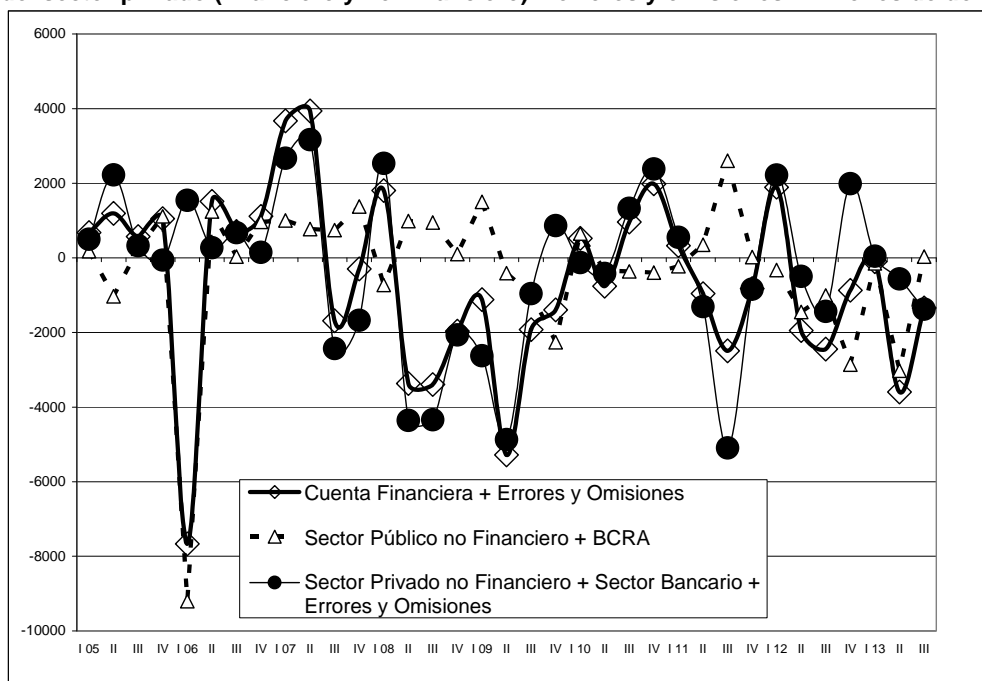
### Sector privado no financiero

En el tercer trimestre de 2013 los egresos netos del sector ascendieron a U\$S 1.954 millones, mostrando un incremento de U\$S 1.510 millones frente a igual trimestre de 2012. Los ingresos se originaron principalmente en flujos de inversión extranjera directa por U\$S 2.131 millones y por operaciones del mercado secundario. Los mayores egresos en tanto, correspondieron a la formación de activos por U\$S 837 millones (Inversión directa en el exterior U\$S 262 millones) y a la reducción de pasivos de la categoría funcional otras inversiones.

### Sector financiero sin BCRA

El sector registró en el trimestre un ingreso neto de U\$S 442 millones, mientras que en igual período del año anterior se había estimado un egreso neto de U\$S 18 millones, resultando una variación de U\$S 460 millones. Los ingresos correspondieron fundamentalmente a flujos de inversión extranjera directa que alcanzaron los U\$S 529 millones.

**Saldo de la cuenta financiera + errores y omisiones; saldo del sector público no financiero + BCRA; saldo del sector privado (financiero y no financiero) + errores y omisiones - millones de dólares**



### Deuda externa

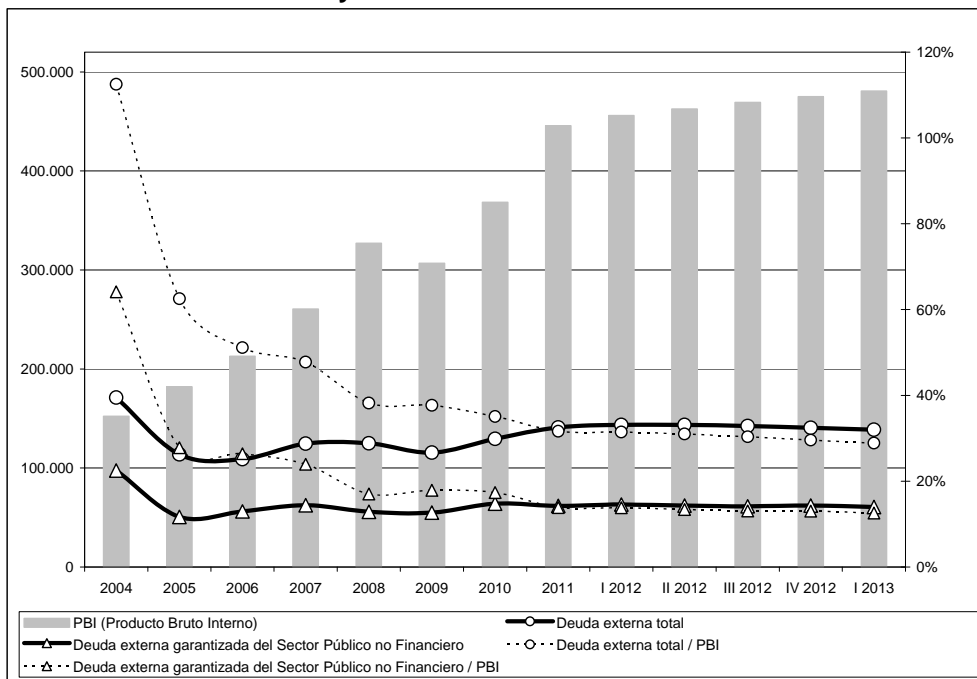
La deuda externa bruta total a fines de septiembre de 2013 se estimó en U\$S 133.672 millones, con una disminución de U\$S 2.440 millones respecto del trimestre anterior.

La deuda del sector público no financiero y BCRA se incrementó en el trimestre en U\$S 1.230 millones debido principalmente a desembolsos con organismos internacionales, de los cuales U\$S 800 millones correspondieron al BCRA. Asimismo, se produjeron amortizaciones de Bonar VII compensadas por un ajuste del stock de títulos cotizados en Euros (apreciación frente al dólar estadounidense) y a operaciones con bonos y títulos en el mercado secundario.

La deuda del sector privado no financiero se estimó en el trimestre en U\$S 62.846 millones, mostrando una disminución de U\$S 3.557 millones respecto del trimestre anterior debido a una reducción de los pasivos correspondientes a la categoría funcional otras inversiones.

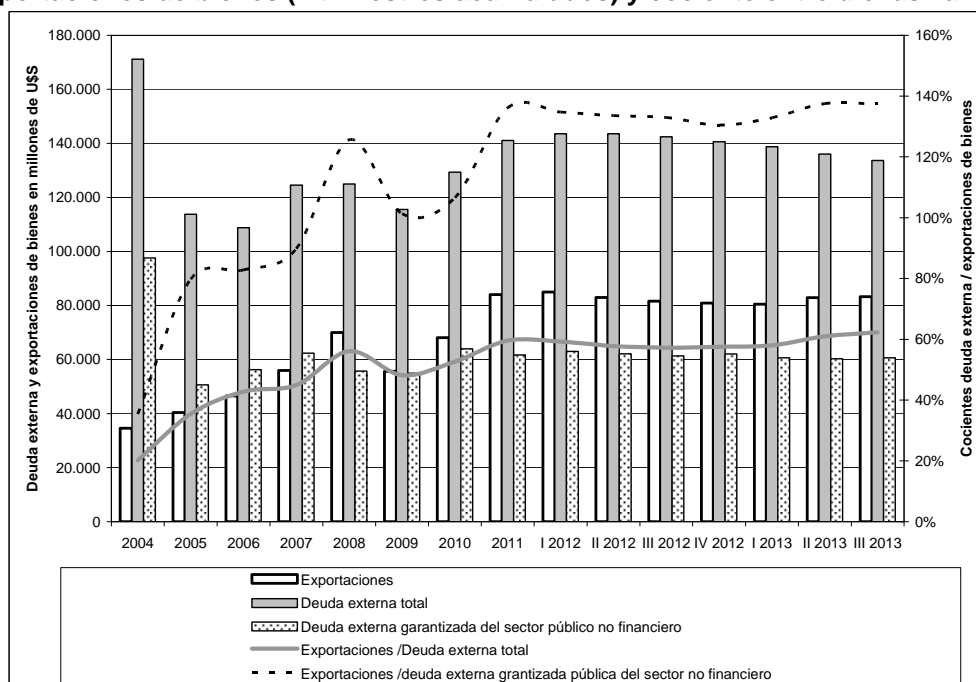
La deuda del sector financiero sin BCRA se redujo en U\$S 112 millones.

**Deuda externa total, deuda externa garantizada del sector público no financiero, PBI en dólares corrientes y cocientes de ambas deudas sobre PBI**



El gráfico deuda externa y PBI en dólares corrientes muestra, a partir de 2005 con el canje de la deuda pública implementado por el Gobierno Nacional, que el coeficiente “Deuda Externa / PBI” se redujo significativamente, pasando de un valor mayor al 100%, al 63% a fines de ese año. El crecimiento del PBI registrado con posterioridad, acompañado por las políticas de desendeudamiento externo, continuó reduciendo dicha relación hasta ubicarla en el 29% en el primer trimestre de 2013 (último dato de PBI en dólares publicado por la Dirección Nacional de Programación Macroeconómica del Ministerio de Economía y Finanzas Públicas a la fecha de elaboración del presente informe). De considerar exclusivamente la deuda externa garantizada del sector público no financiero, que en el primer trimestre de 2013 representa el 44% de la deuda externa total, esta relación disminuye significativamente alcanzando sólo el 13% del PBI.

**Deuda externa total, deuda externa garantizada del sector público no financiero, exportaciones de bienes (4 trimestres acumulados) y cociente entre dichas variables**



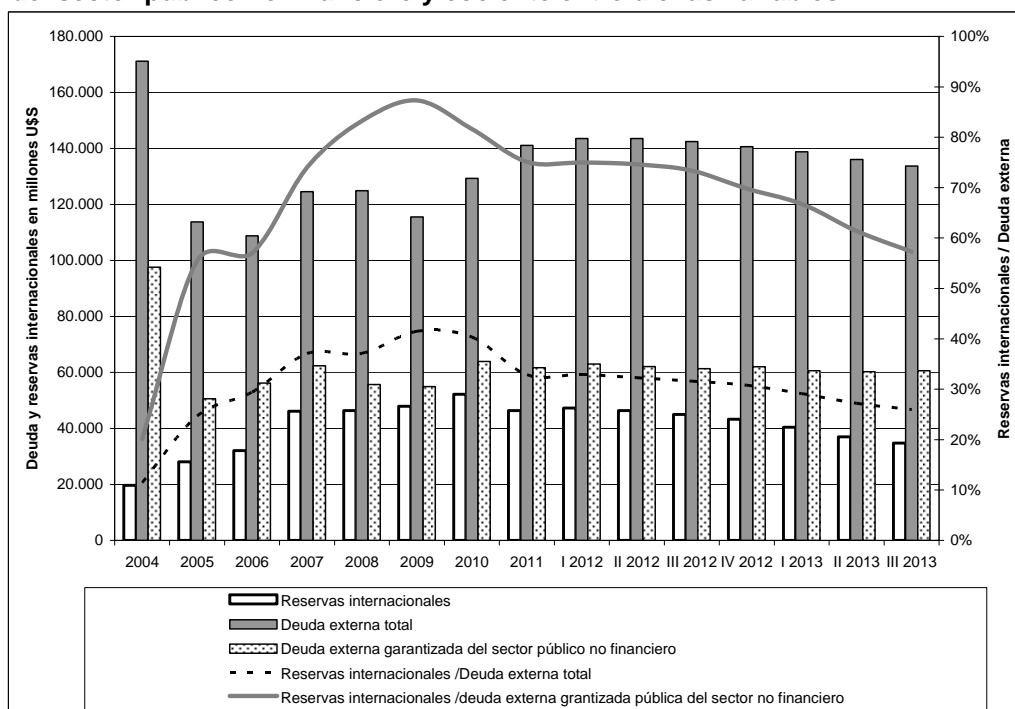
Con el canje de deuda pública externa en el segundo trimestre de 2005, comentado en el párrafo anterior, la deuda externa total se redujo significativamente, pasando de representar 4,7 años de exportaciones a 3,2 años. El coeficiente se ha reducido aún más en los períodos siguientes debido al fuerte crecimiento de las exportaciones vis a vis el bajo crecimiento de la deuda externa total y disminución de la misma en algunos períodos (años 2006, 2009 y los últimos cinco trimestres a la fecha de publicación), producto fundamentalmente de la política de desendeudamiento del sector público no financiero. En la actualidad la deuda externa total representa 19 meses de exportaciones.

Por su parte, si se toma para el cálculo únicamente la deuda garantizada del sector público no financiero, el coeficiente al tercer trimestre de 2013 se reduce a menos de 9 meses de exportaciones.

### Reservas internacionales del BCRA

A fines de septiembre de 2013 las reservas internacionales del BCRA sumaron U\$S 34.741 millones, con una reducción respecto del trimestre anterior de U\$S 2.264 millones. Las operaciones del balance de pagos implicaron una reducción de reservas por U\$S 2.585 millones, en tanto que los cambios de paridades entre las principales monedas las incrementaron en U\$S 321 millones.

**Reservas internacionales del BCRA, deuda externa total, deuda externa garantizada del sector público no financiero y cociente entre dichas variables**



Las reservas internacionales del BCRA, que en el primer trimestre de 2005 cubrían apenas el 12% de la deuda externa total, a fines de setiembre de 2013 presentaron un nivel de cobertura del 26%.

Dicho nivel de cobertura, si sólo se considera la deuda garantizada del sector público no financiero, ha pasado del 21% en el primer trimestre de 2005, al 57% en el tercer trimestre de 2013.

Estimación del Balance de Pagos  
Cuadro 1: Resumen (1) (2) (3) (4)  
-En millones de dólares-

	Año 2012					Año 2013		
	I	II	III	IV	Total	I	II	III
<b>Cuenta corriente</b>	<b>-1.223</b>	<b>1.228</b>	<b>692</b>	<b>-675</b>	<b>22</b>	<b>-2.481</b>	<b>882</b>	<b>-1.271</b>
<b>Mercancías (7)</b>	<b>3.143</b>	<b>4.895</b>	<b>4.359</b>	<b>2.974</b>	<b>15.372</b>	<b>2.006</b>	<b>4.485</b>	<b>3.043</b>
Exportaciones FOB	17.826	21.143	22.139	19.820	80.927	17.376	23.545	22.558
Importaciones FOB	14.682	16.248	17.779	16.846	65.556	15.370	19.060	19.515
<b>Servicios</b>	<b>-1.059</b>	<b>-758</b>	<b>-878</b>	<b>-705</b>	<b>-3.399</b>	<b>-1.632</b>	<b>-910</b>	<b>-1.333</b>
Exportaciones de servicios	4.058	3.585	3.594	3.857	15.094	3.564	3.415	3.387
Importaciones de servicios	5.116	4.344	4.472	4.561	18.493	5.196	4.324	4.720
<b>Rentas</b>	<b>-3.189</b>	<b>-2.776</b>	<b>-2.711</b>	<b>-2.827</b>	<b>-11.504</b>	<b>-2.789</b>	<b>-2.608</b>	<b>-2.956</b>
<b>Renta de la inversión</b>	<b>-3.173</b>	<b>-2.761</b>	<b>-2.687</b>	<b>-2.812</b>	<b>-11.433</b>	<b>-2.777</b>	<b>-2.597</b>	<b>-2.943</b>
<b>Intereses</b>	<b>-841</b>	<b>-792</b>	<b>-774</b>	<b>-781</b>	<b>-3.188</b>	<b>-793</b>	<b>-659</b>	<b>-708</b>
Crédito	398	416	387	379	1.580	369	482	415
Débito	1.238	1.208	1.162	1.160	4.768	1.162	1.141	1.123
<b>Utilidades y Dividendos</b>	<b>-2.333</b>	<b>-1.969</b>	<b>-1.913</b>	<b>-2.031</b>	<b>-8.245</b>	<b>-1.984</b>	<b>-1.939</b>	<b>-2.235</b>
Crédito	219	149	128	122	618	156	160	173
Débito	2.551	2.118	2.041	2.153	8.863	2.140	2.099	2.409
<b>Otras Rentas</b>	<b>-16</b>	<b>-16</b>	<b>-24</b>	<b>-16</b>	<b>-71</b>	<b>-12</b>	<b>-11</b>	<b>-12</b>
<b>Transferencias corrientes</b>	<b>-118</b>	<b>-132</b>	<b>-79</b>	<b>-117</b>	<b>-447</b>	<b>-66</b>	<b>-85</b>	<b>-27</b>
<b>Cuenta capital y financiera</b>	<b>1.665</b>	<b>-18</b>	<b>-1.443</b>	<b>-798</b>	<b>-594</b>	<b>1.532</b>	<b>-3.125</b>	<b>-1.449</b>
<b>Cuenta capital</b>	<b>1</b>	<b>22</b>	<b>28</b>	<b>-4</b>	<b>48</b>	<b>3</b>	<b>3</b>	<b>30</b>
<b>Cuenta financiera</b>	<b>1.664</b>	<b>-40</b>	<b>-1.471</b>	<b>-795</b>	<b>-642</b>	<b>1.529</b>	<b>-3.127</b>	<b>-1.479</b>
<b>Sector Bancario</b>	<b>-1.069</b>	<b>-697</b>	<b>-18</b>	<b>135</b>	<b>-1.649</b>	<b>576</b>	<b>-2.791</b>	<b>1.242</b>
BCRA	-1.000	-1.000	-	-	-2.000	-90	-2.910	800
Otras entidades financieras	-69	303	-18	135	351	666	119	442
<b>Sector Público no Financiero</b>	<b>674</b>	<b>-453</b>	<b>-1.009</b>	<b>-2.859</b>	<b>-3.647</b>	<b>-58</b>	<b>-118</b>	<b>-768</b>
Gobierno Nacional (5) (6) (8)	1	-413	-984	-2.772	-4.168	-77	-60	-757
Gobiernos Locales	679	-39	-5	-77	557	27	-89	16
Empresas y otros	-6	-1	-20	-9	-36	-8	30	-26
<b>Sector Privado No Financiero</b>	<b>2.060</b>	<b>1.110</b>	<b>-444</b>	<b>1.929</b>	<b>4.655</b>	<b>1.011</b>	<b>-218</b>	<b>-1.954</b>
<b>Errores y Omisiones Netos</b>	<b>227</b>	<b>-1.909</b>	<b>-975</b>	<b>-76</b>	<b>-2.732</b>	<b>-1.634</b>	<b>-468</b>	<b>136</b>
<b>Variación de Reservas Internacionales</b>	<b>670</b>	<b>-699</b>	<b>-1.726</b>	<b>-1.549</b>	<b>-3.305</b>	<b>-2.583</b>	<b>-2.711</b>	<b>-2.585</b>
Reservas Internacionales del BCRA	915	-943	-1.337	-1.720	-3.086	-2.844	-3.441	-2.264
Ajuste por tipo de pase	245	-244	389	-171	219	-261	-730	321
<b>ITEM DE MEMORANDUM</b>								
Importaciones CIF	15.314	17.002	18.585	17.607	68.508	16.066	19.901	20.371

(1) "\*" datos provisorios.

(2) (-) representa valor cero.

(3) Los ceros representan cifras menores a U\$S 500.000.

(4) La suma de los parciales puede no coincidir con el total debido al redondeo de las cifras.

(5) Las estimaciones del Balance de Pagos incorporan los resultados del canje de deuda pública a partir del segundo trimestre de 2005, lo cual tiene efectos en el saldo de la cuenta corriente y de la cuenta financiera. Cabe aclarar que las estimaciones del Balance de Pagos a partir del segundo trimestre de 2005 no incluyen intereses devengados sobre la deuda en títulos del gobierno nacional (con no residentes) no ingresada al canje.

Las "unidades vinculadas al PBI" emitidas en el canje de deuda se tratan en el balance como un instrumento financiero derivado; por lo tanto su pago, de corresponder, se registra en la cuenta financiera en el cuarto trimestre del año y su valor de mercado se incluye en la Posición de Inversión Internacional como un pasivo financiero contingente que no constituye deuda.

(6) En el II trimestre de 2010 se incorporan las estimaciones de los flujos generados por el cierre del canje de Deuda Pública realizado a junio de 2010 (Decreto 563/10). Los efectos más importantes se registran en la cuenta financiera, en colocaciones al valor de emisión de los nuevos títulos Par y Discount y su contrapartida se ve reflejada en cancelaciones de atrasos. También se incluye una estimación del pago de las capitalizaciones de intereses y de la colocación del Bono Global 2017.

(7) Las importaciones de bienes en el Balance de Pagos, se registran por su valor FOB (libre a bordo), en tanto que las publicaciones de balanza comercial se exponen por su valor CIF (Costo, Seguro y Flete).

(8) A la fecha de elaboración de los presentes estados estadísticos, no se disponía de la información del SIGADE correspondiente al 3º trimestre 2013 emitida por la Oficina Nacional de Crédito Público, Subsecretaría de Financiamiento, Secretaría de Finanzas, Ministerio de Economía y Finanzas Públicas.

... No disponibles.

Fuente: INDEC.

Estimación del Balance de Pagos

Cuadro 2: Exportaciones e importaciones de bienes (1) (2) (3) (4) (5)

-En millones de dólares-

	Año 2012					Año 2013		
	I	II	III	IV	Total	I	II	III
<b>Exportaciones FOB</b>	<b>17.826</b>	<b>21.143</b>	<b>22.139</b>	<b>19.820</b>	<b>80.927</b>	<b>17.376</b>	<b>23.545</b>	<b>22.558</b>
Productos primarios	4.108	5.369	5.664	3.909	19.050	4.425	6.959	5.545
Manufacturas de origen agropecuario	5.688	7.555	7.658	6.573	27.474	5.338	8.104	8.811
Manufacturas de origen industrial	6.238	6.445	7.214	7.623	27.520	6.312	6.878	7.043
Combustibles y energía	1.791	1.774	1.602	1.716	6.883	1.300	1.604	1.160
<b>Importaciones FOB</b>	<b>14.682</b>	<b>16.248</b>	<b>17.779</b>	<b>16.846</b>	<b>65.556</b>	<b>15.370</b>	<b>19.060</b>	<b>19.515</b>
Fletes	554	672	713	677	2.616	617	747	760
Seguros	78	82	93	84	337	79	93	97
<b>Importaciones CIF</b>	<b>15.314</b>	<b>17.002</b>	<b>18.585</b>	<b>17.607</b>	<b>68.508</b>	<b>16.066</b>	<b>19.901</b>	<b>20.371</b>
Bienes de capital	2.861	2.287	3.251	3.410	11.810	2.757	3.023	3.359
Bienes intermedios	4.706	4.812	5.277	5.198	19.994	4.553	5.019	5.152
Combustibles	1.335	3.657	2.696	1.579	9.267	2.090	4.030	3.519
Piezas y accesorios para bienes de capital	3.301	3.292	4.014	3.853	14.461	3.443	4.079	4.281
Bienes de consumo	1.668	1.567	1.990	2.068	7.292	1.854	1.812	1.966
Vehículos automotores de pasajeros	1.372	1.306	1.266	1.440	5.384	1.321	1.892	2.027
Otros	71	81	91	58	301	48	45	67

(1) "\*" datos provisorios.

(2) (-) representa valor cero.

(3) Los ceros representan cifras menores a U\$S 500.000.

(4) La suma de los parciales puede no coincidir con el total debido al redondeo de las cifras.

(5) Las importaciones de bienes en el Balance de Pagos, se registran por su valor FOB (libre a bordo), en tanto que las publicaciones de balanza comercial se exponen por su valor CIF (Costo, Seguro y Flete).

... No disponibles.

Fuente: INDEC.

Estimación del Balance de Pagos  
Cuadro 3: Servicios (1) (2) (3) (4)  
-En millones de dólares-

	Año 2012					Año 2013		
	I	II	III	IV	Total	I	II	III
<b>Saldos</b>	<b>-1.059</b>	<b>-758</b>	<b>-878</b>	<b>-705</b>	<b>-3.399</b>	<b>-1.632</b>	<b>-910</b>	<b>-1.333</b>
<b>Transportes</b>	<b>-506</b>	<b>-614</b>	<b>-679</b>	<b>-579</b>	<b>-2.377</b>	<b>-729</b>	<b>-674</b>	<b>-679</b>
Fletes	-363	-448	-479	-444	-1.734	-425	-524	-531
Pasajes	-369	-427	-435	-377	-1.608	-572	-450	-463
Otros	226	261	235	242	965	268	300	316
<b>Viajes</b>	<b>-589</b>	<b>-309</b>	<b>-92</b>	<b>-28</b>	<b>-1.018</b>	<b>-726</b>	<b>-258</b>	<b>-339</b>
<b>Servicios de comunicaciones</b>	<b>-64</b>	<b>-56</b>	<b>-61</b>	<b>-54</b>	<b>-235</b>	<b>-80</b>	<b>-62</b>	<b>-64</b>
<b>Servicios de construcción</b>	<b>8</b>	<b>8</b>	<b>6</b>	<b>7</b>	<b>29</b>	<b>5</b>	<b>6</b>	<b>7</b>
<b>Servicios de seguros</b>	<b>-93</b>	<b>1</b>	<b>-113</b>	<b>-184</b>	<b>-388</b>	<b>-110</b>	<b>38</b>	<b>-113</b>
<b>Servicios financieros</b>	<b>-17</b>	<b>-22</b>	<b>-18</b>	<b>-15</b>	<b>-72</b>	<b>-17</b>	<b>-16</b>	<b>-17</b>
<b>Servicios de informática e información</b>	<b>305</b>	<b>296</b>	<b>212</b>	<b>274</b>	<b>1.087</b>	<b>213</b>	<b>229</b>	<b>268</b>
<b>Regalías</b>	<b>-364</b>	<b>-455</b>	<b>-534</b>	<b>-574</b>	<b>-1.926</b>	<b>-462</b>	<b>-547</b>	<b>-676</b>
<b>Servicios empresariales, profesionales y técnicos</b>	<b>302</b>	<b>473</b>	<b>503</b>	<b>571</b>	<b>1.849</b>	<b>319</b>	<b>446</b>	<b>347</b>
<b>Servicios personales, culturales y recreativos</b>	<b>-9</b>	<b>-29</b>	<b>-40</b>	<b>-46</b>	<b>-124</b>	<b>-20</b>	<b>-12</b>	<b>-34</b>
<b>Servicios del gobierno n.i.o.p.</b>	<b>-33</b>	<b>-52</b>	<b>-63</b>	<b>-77</b>	<b>-224</b>	<b>-26</b>	<b>-58</b>	<b>-31</b>
<b>Ingresos</b>	<b>4.058</b>	<b>3.585</b>	<b>3.594</b>	<b>3.857</b>	<b>15.094</b>	<b>3.564</b>	<b>3.415</b>	<b>3.387</b>
<b>Transportes</b>	<b>590</b>	<b>586</b>	<b>561</b>	<b>605</b>	<b>2.342</b>	<b>609</b>	<b>619</b>	<b>627</b>
Fletes	101	121	124	123	469	99	120	120
Pasajes	221	165	163	202	752	204	165	159
Otros	268	299	274	280	1.121	306	335	349
<b>Viajes</b>	<b>1.530</b>	<b>1.053</b>	<b>1.119</b>	<b>1.184</b>	<b>4.887</b>	<b>1.280</b>	<b>905</b>	<b>912</b>
<b>Servicios de comunicaciones</b>	<b>62</b>	<b>61</b>	<b>52</b>	<b>60</b>	<b>234</b>	<b>59</b>	<b>48</b>	<b>52</b>
<b>Servicios de construcción</b>	<b>9</b>	<b>9</b>	<b>9</b>	<b>9</b>	<b>37</b>	<b>6</b>	<b>7</b>	<b>7</b>
<b>Servicios de seguros</b>	<b>8</b>	<b>37</b>	<b>8</b>	<b>9</b>	<b>62</b>	<b>8</b>	<b>81</b>	<b>8</b>
<b>Servicios financieros</b>	<b>2</b>	<b>2</b>	<b>2</b>	<b>3</b>	<b>9</b>	<b>2</b>	<b>2</b>	<b>2</b>
<b>Servicios de informática e información</b>	<b>442</b>	<b>441</b>	<b>391</b>	<b>450</b>	<b>1.724</b>	<b>365</b>	<b>383</b>	<b>414</b>
<b>Regalías</b>	<b>46</b>	<b>32</b>	<b>47</b>	<b>36</b>	<b>161</b>	<b>29</b>	<b>29</b>	<b>37</b>
<b>Servicios empresariales, profesionales y técnicos</b>	<b>1.232</b>	<b>1.236</b>	<b>1.265</b>	<b>1.360</b>	<b>5.093</b>	<b>1.069</b>	<b>1.177</b>	<b>1.167</b>
<b>Servicios personales, culturales y recreativos</b>	<b>88</b>	<b>76</b>	<b>90</b>	<b>90</b>	<b>345</b>	<b>87</b>	<b>115</b>	<b>114</b>
<b>Servicios del gobierno n.i.o.p.</b>	<b>47</b>	<b>51</b>	<b>51</b>	<b>51</b>	<b>199</b>	<b>51</b>	<b>48</b>	<b>48</b>
<b>Egresos</b>	<b>5.116</b>	<b>4.344</b>	<b>4.472</b>	<b>4.561</b>	<b>18.493</b>	<b>5.196</b>	<b>4.324</b>	<b>4.720</b>
<b>Transportes</b>	<b>1.096</b>	<b>1.200</b>	<b>1.239</b>	<b>1.184</b>	<b>4.719</b>	<b>1.337</b>	<b>1.293</b>	<b>1.306</b>
Fletes	464	569	603	567	2.203	524	644	651
Pasajes	590	593	598	580	2.360	776	615	622
Otros	42	38	39	38	156	38	34	33
<b>Viajes</b>	<b>2.119</b>	<b>1.362</b>	<b>1.211</b>	<b>1.212</b>	<b>5.905</b>	<b>2.005</b>	<b>1.164</b>	<b>1.251</b>
<b>Servicios de comunicaciones</b>	<b>125</b>	<b>117</b>	<b>113</b>	<b>113</b>	<b>468</b>	<b>139</b>	<b>111</b>	<b>116</b>
<b>Servicios de construcción</b>	<b>2</b>	<b>2</b>	<b>3</b>	<b>2</b>	<b>8</b>	<b>1</b>	<b>1</b>	<b>0</b>
<b>Servicios de seguros</b>	<b>102</b>	<b>36</b>	<b>121</b>	<b>192</b>	<b>451</b>	<b>118</b>	<b>43</b>	<b>121</b>
<b>Servicios financieros</b>	<b>19</b>	<b>24</b>	<b>20</b>	<b>18</b>	<b>81</b>	<b>19</b>	<b>18</b>	<b>19</b>
<b>Servicios de informática e información</b>	<b>138</b>	<b>145</b>	<b>179</b>	<b>176</b>	<b>637</b>	<b>153</b>	<b>154</b>	<b>146</b>
<b>Regalías</b>	<b>410</b>	<b>487</b>	<b>580</b>	<b>610</b>	<b>2.087</b>	<b>491</b>	<b>576</b>	<b>712</b>
<b>Servicios empresariales, profesionales y técnicos</b>	<b>930</b>	<b>763</b>	<b>762</b>	<b>789</b>	<b>3.245</b>	<b>750</b>	<b>732</b>	<b>820</b>
<b>Servicios personales, culturales y recreativos</b>	<b>97</b>	<b>105</b>	<b>131</b>	<b>136</b>	<b>469</b>	<b>106</b>	<b>127</b>	<b>148</b>
<b>Servicios del gobierno n.i.o.p.</b>	<b>79</b>	<b>103</b>	<b>113</b>	<b>128</b>	<b>423</b>	<b>76</b>	<b>105</b>	<b>79</b>

(1) \*\*\* datos provisorios.

(2) ( - ) representa valor cero.

(3) Los ceros representan cifras menores a U\$S 500.000.

(4) La suma de los parciales puede no coincidir con el total debido al redondeo de las cifras.

... No disponibles.

Fuente: INDEC.



Estimación del Balance de Pagos  
Cuadro 4: Renta de la Inversión (1) (2) (3) (4) (7)  
-En millones de dólares-

	Año 2012					Año 2013		
	I	II	III	IV	Total	I	II	III
<b>Renta de la Inversión</b>	<b>-3.173</b>	<b>-2.761</b>	<b>-2.687</b>	<b>-2.812</b>	<b>-11.433</b>	<b>-2.777</b>	<b>-2.597</b>	<b>-2.943</b>
<b>Intereses</b>	<b>-841</b>	<b>-792</b>	<b>-774</b>	<b>-781</b>	<b>-3.188</b>	<b>-793</b>	<b>-659</b>	<b>-708</b>
<b>Crédito</b>	<b>398</b>	<b>416</b>	<b>387</b>	<b>379</b>	<b>1.580</b>	<b>369</b>	<b>482</b>	<b>415</b>
Sector Financiero	12	15	16	17	60	15	11	8
BCRA	10	13	14	16	54	14	11	8
Otras entidades	2	2	2	1	6	1	1	1
Sector Público no Financiero	86	88	83	78	334	82	192	142
Sector Privado no Financiero	300	313	289	284	1.186	273	279	265
<b>Débito</b>	<b>1.238</b>	<b>1.208</b>	<b>1.162</b>	<b>1.160</b>	<b>4.768</b>	<b>1.162</b>	<b>1.141</b>	<b>1.123</b>
Sector Financiero	55	52	50	46	203	42	40	35
BCRA	8	6	5	5	24	5	4	0
Otras entidades	47	46	45	41	179	37	36	35
Sector Público no Financiero	780	740	690	690	2.900	694	676	663
Sector Privado no Financiero	404	416	422	423	1.665	426	425	425
<b>Utilidades y dividendos</b>	<b>-2.333</b>	<b>-1.969</b>	<b>-1.913</b>	<b>-2.031</b>	<b>-8.245</b>	<b>-1.984</b>	<b>-1.939</b>	<b>-2.235</b>
<b>Crédito</b>	<b>219</b>	<b>149</b>	<b>128</b>	<b>122</b>	<b>618</b>	<b>156</b>	<b>160</b>	<b>173</b>
Sector Financiero	9	11	7	7	34	-20	-3	15
Sector Privado no Financiero	210	138	121	115	584	176	163	158
<b>Débito</b>	<b>2.551</b>	<b>2.118</b>	<b>2.041</b>	<b>2.153</b>	<b>8.863</b>	<b>2.140</b>	<b>2.099</b>	<b>2.409</b>
Sector Financiero	354	509	329	390	1.581	328	217	627
Inversión en cartera	-	0	-	-	0	-	-	-
Inversión extranjera directa (5) (6)	354	509	329	390	1.581	328	217	627
Sector Privado no Financiero	2.198	1.609	1.712	1.763	7.282	1.812	1.882	1.782
Inversión en cartera	2	3	-	-	5	0	-	-
Inversión extranjera directa (6)	2.196	1.606	1.712	1.763	7.277	1.812	1.882	1.782

(1) "\*" datos provisorios.

(2) ( - ) representa valor cero.

(3) Los ceros representan cifras menores a U\$S 500.000.

(4) La suma de los parciales puede no coincidir con el total debido al redondeo de las cifras.

(5) Las utilidades del sistema financiero y sus reinversiones son estimaciones propias en base a información suministrada por el BCRA.

(6) En el cuarto trimestre de 2012 y primer trimestre de 2013 se actualizaron las mediciones de los dos años anteriores, con la obtención de nueva información proveniente de la compilación de estados contables de las empresas de inversión extranjera directa.

(7) A la fecha de elaboración de los presentes estados estadísticos, no se disponía de la información del SIGADE correspondiente al 3º trimestre 2013

emitida por la Oficina Nacional de Crédito Público, Subsecretaría de Financiamiento, Secretaría de Finanzas, Ministerio de Economía y Finanzas Públicas.  
... No disponibles.

Fuente: INDEC.

Estimación del Balance de Pagos

Cuadro 5a: Cuenta Capital y Financiera: Sector Bancario: B.C.R.A. (1) (2) (3) (4) (5)

-En millones de dólares-

	Año 2012					Año 2013		
	I	II	III	IV	Total	I	II	III
<b>Total B.C.R.A.</b>	<b>-1.000</b>	<b>-1.000</b>	<b>-</b>	<b>-</b>	<b>-2000</b>	<b>-90</b>	<b>-2910</b>	<b>800</b>
<b>Préstamos de Organismos Internacionales y otros bilaterales</b>	<b>-1.000</b>	<b>-1.000</b>	<b>-</b>	<b>-</b>	<b>-2000</b>	<b>-90</b>	<b>-2910</b>	<b>800</b>
<b>Fondo Monetario Internacional</b>	-	-	-	-	-	-	-	-
Desembolsos	-	-	-	-	-	-	-	-
Amortizaciones	-	-	-	-	-	-	-	-
<b>Banco Interamericano de Desarrollo (BID)</b>	-	-	-	-	-	-	-	-
Desembolsos	-	-	-	-	-	-	-	-
Amortizaciones	-	-	-	-	-	-	-	-
<b>Banco Mundial</b>	-	-	-	-	-	-	-	-
Desembolsos	-	-	-	-	-	-	-	-
Amortizaciones	-	-	-	-	-	-	-	-
<b>Otros Organismos y otros bilaterales</b>	<b>-1.000</b>	<b>-1.000</b>	<b>-</b>	<b>-</b>	<b>-2000</b>	<b>-90</b>	<b>-2910</b>	<b>800</b>
<b>Compra venta de títulos públicos nacionales</b>	-	-	-	-	-	-	-	-
<b>Otros pasivos B.C.R.A</b>	-	-	-	-	-	-	-	-
<b>Activos BCRA</b>	-	-	-	-	-	-	-	-
<b>Atrasos</b>	-	-	-	-	-	-	-	-

(1) "\*" datos provisorios.

(2) (-) representa valor cero.

(3) Los ceros representan cifras menores a U\$S 500.000.

(4) La suma de los parciales puede no coincidir con el total debido al redondeo de las cifras.

(5) A partir del tercer trimestre de 2005 incluye capitalizaciones y amortizaciones de capital de títulos y notas emitidos por el BCRA estimados en poder de no residentes.

... No disponibles.

Fuente: BCRA.

Estimación del Balance de Pagos

Cuadro 5b: Cuenta Capital y Financiera: Sector Bancario: Otras Entidades Financieras (1) (2) (3) (4) (5) (12)

-En millones de dólares-

	Año 2012					Año 2013		
	I	II	III	IV	Total	I	II	III
<b>Total Sector Financiero</b>	<b>-69</b>	<b>303</b>	<b>-18</b>	<b>135</b>	<b>351</b>	<b>666</b>	<b>119</b>	<b>442</b>
<b>Variación de Activos (6)</b>	<b>-142</b>	<b>-272</b>	<b>251</b>	<b>205</b>	<b>42</b>	<b>519</b>	<b>-26</b>	<b>25</b>
Inversión directa	-67	11	-5	-22	-83	17	-1	-14
Bonos y títulos (7)	-7	4	-2	0	-5	-3	1	-3
Acciones y otras participaciones de capital	-	-	-	-	-	-	-	-
Disponibilidades	5	-288	322	-136	-97	465	-162	-134
Préstamos y otros créditos (8)	-73	0	-64	363	227	40	136	176
<b>Variación de Pasivos (9)</b>	<b>73</b>	<b>575</b>	<b>-269</b>	<b>-70</b>	<b>309</b>	<b>147</b>	<b>145</b>	<b>417</b>
Inversión directa (10) (13)	256	518	102	316	1.192	590	123	529
Bonos y títulos	10	-12	2	-38	-38	-15	26	17
Acciones y otras participaciones de capital	-	-	-	-	-	-	-	-
Depósitos totales	-132	49	-108	195	4	-310	7	38
Líneas de crédito	-78	100	-265	-216	-459	-153	114	-112
Otras financiaciones	-2	9	30	-46	-9	-4	-16	-2
Obligaciones diversas (8)	19	-89	-31	-280	-381	39	-108	-54
Atrasos	-	-	-	-	-	-	-	-
<b>Otros financiamientos</b>	<b>-</b>	<b>-</b>	<b>-</b>	<b>-</b>	<b>-</b>	<b>-</b>	<b>-</b>	<b>-</b>
Operaciones con no residentes de activos financieros internos (11)	-	-	-	-	-	-	-	-

(1) "\*" datos provisorios.

(2) ( - ) representa valor cero.

(3) Los ceros representan cifras menores a U\$S 500.000.

(4) La suma de los parciales puede no coincidir con el total debido al redondeo de las cifras.

(5) En amortizaciones se incluyen los vencimientos impagos cuya contrapartida se encuentra en atrasos.

(6) Disminución (+), aumento (-).

(7) Excluye títulos en cartera emitidos por no residentes por operaciones de pase con el BCRA.

(8) Se incluyen en estos rubros, además de otros conceptos, operaciones de pase, como así también, compras y ventas al contado a liquidar que reflejan un derecho y una obligación futura y se registran contablemente en rubros del activo y del pasivo por igual monto.

(9) Disminución (-), aumento (+).

(10) Excluye los ajustes patrimoniales.

(11) Se incluyen las operaciones con el exterior por compra - venta de títulos públicos nacionales.

(12) En algunos casos los flujos pueden no coincidir con la diferencia de stocks.

(13) En el cuarto trimestre de 2012 y primer trimestre de 2013 se actualizaron las mediciones de los dos años anteriores, con la obtención de nueva información proveniente de la compilación de estados contables de las empresas de inversión extranjera directa.

... No disponibles.

Fuente: INDEC

## Estimación del Balance de Pagos

## Cuadro 6: Cuenta Capital y Financiera: Sector Público no Financiero (1) (2) (3) (4) (9) (10)

-En millones de dólares-

	Año 2012					Año 2013		
	I	II	III	IV	Total	I	II	III
<b>Total Sector Público no Financiero</b>	<b>674</b>	<b>-453</b>	<b>-1.009</b>	<b>-2.859</b>	<b>-3.647</b>	<b>-58</b>	<b>-118</b>	<b>-768</b>
<b>Gobierno Nacional</b>	<b>1</b>	<b>-413</b>	<b>-984</b>	<b>-2.772</b>	<b>-4.168</b>	<b>-77</b>	<b>-60</b>	<b>-757</b>
<b>Títulos</b>	<b>-180</b>	<b>106</b>	<b>-1.242</b>	<b>149</b>	<b>-1.166</b>	<b>-4</b>	<b>121</b>	<b>-933</b>
Colocaciones	-	-	-	-	-	-	-	-
Capitalización de intereses	-	150	-	153	304	-	153	-
Amortizaciones (5)	180	44	1.242	4	1.470	4	32	933
Recompra	-	-	-	-	-	-	-	-
<b>Instrumentos Financieros Derivados (8)</b>	<b>-</b>	<b>-</b>	<b>-</b>	<b>-2.654</b>	<b>-2.654</b>	<b>-</b>	<b>-</b>	<b>-</b>
<b>Préstamos al Gobierno Nacional</b>	<b>-65</b>	<b>-</b>	<b>-63</b>	<b>-123</b>	<b>-251</b>	<b>-71</b>	<b>-70</b>	<b>-1</b>
Desembolsos	-	-	-	-	-	-	-	-
Amortizaciones (5)	65	-	63	123	251	71	70	1
<b>Organismos Internacionales</b>	<b>84</b>	<b>-125</b>	<b>200</b>	<b>254</b>	<b>413</b>	<b>-99</b>	<b>286</b>	<b>217</b>
Desembolsos	475	345	596	790	2.206	287	739	634
Amortizaciones	391	470	395	537	1.794	386	453	417
<b>Club de París</b>	<b>-</b>	<b>-</b>	<b>-</b>	<b>-</b>	<b>-</b>	<b>-</b>	<b>-</b>	<b>-</b>
Refinanciacines	-	-	-	-	-	-	-	-
Amortizaciones (5)	-	-	-	-	-	-	-	-
<b>Atrasos (6)</b>	<b>59</b>	<b>54</b>	<b>8</b>	<b>6</b>	<b>127</b>	<b>7</b>	<b>6</b>	<b>7</b>
Acumulación	59	54	8	6	127	7	6	7
Amortización	-	-	-	-	-	-	-	-
<b>Otros financiamientos</b>	<b>210</b>	<b>-339</b>	<b>163</b>	<b>-315</b>	<b>-281</b>	<b>210</b>	<b>-274</b>	<b>79</b>
<b>Privatizaciones</b>	<b>-</b>	<b>-</b>	<b>-</b>	<b>-</b>	<b>-</b>	<b>-</b>	<b>-</b>	<b>-</b>
Efectivo	-	-	-	-	-	-	-	-
Títulos	-	-	-	-	-	-	-	-
<b>Depósitos e inversiones en el exterior</b>	<b>-17</b>	<b>-23</b>	<b>76</b>	<b>9</b>	<b>44</b>	<b>-5</b>	<b>-3</b>	<b>1</b>
<b>Operaciones con Títulos públicos</b>	<b>-</b>	<b>-</b>	<b>-</b>	<b>-</b>	<b>-</b>	<b>-</b>	<b>-</b>	<b>-</b>
<b>Entes binacionales</b>	<b>-80</b>	<b>-85</b>	<b>-80</b>	<b>-78</b>	<b>-323</b>	<b>-80</b>	<b>-120</b>	<b>-95</b>
<b>Otros</b>	<b>-10</b>	<b>-1</b>	<b>-46</b>	<b>-21</b>	<b>-78</b>	<b>-36</b>	<b>-7</b>	<b>-32</b>
<b>Gobiernos Locales</b>	<b>679</b>	<b>-39</b>	<b>-5</b>	<b>-77</b>	<b>557</b>	<b>27</b>	<b>-89</b>	<b>16</b>
<b>Títulos</b>	<b>578</b>	<b>-23</b>	<b>-21</b>	<b>-64</b>	<b>471</b>	<b>-9</b>	<b>-55</b>	<b>-17</b>
Desembolsos (7)	596	-	-	-	596	-	-	-
Amortizaciones (5) (7)	18	23	21	64	125	9	55	17
Capitalización de intereses	-	-	-	-	-	-	-	-
<b>Privatizaciones</b>	<b>-</b>	<b>-</b>	<b>-</b>	<b>-</b>	<b>-</b>	<b>-</b>	<b>-</b>	<b>-</b>
<b>Préstamos Financieros</b>	<b>99</b>	<b>-1</b>	<b>-1</b>	<b>-</b>	<b>96</b>	<b>-</b>	<b>-3</b>	<b>-4</b>
Desembolsos	100	-	-	-	100	-	-	-
Amortizaciones (5)	1	1	1	-	4	-	3	4
<b>Otros</b>	<b>1</b>	<b>-16</b>	<b>16</b>	<b>-15</b>	<b>-14</b>	<b>35</b>	<b>-32</b>	<b>36</b>
<b>Atrasos (6)</b>	<b>1</b>	<b>1</b>	<b>1</b>	<b>1</b>	<b>4</b>	<b>1</b>	<b>1</b>	<b>1</b>
Acumulación	1	1	1	1	4	1	1	1
Amortización	-	-	-	-	-	-	-	-
<b>Empresas y otros</b>	<b>-6</b>	<b>-1</b>	<b>-20</b>	<b>-9</b>	<b>-36</b>	<b>-8</b>	<b>30</b>	<b>-26</b>
<b>Préstamos de Organismos</b>	<b>-10</b>	<b>-</b>	<b>-9</b>	<b>-</b>	<b>-20</b>	<b>-9</b>	<b>-</b>	<b>-9</b>
Desembolsos	-	-	-	-	-	-	-	-
Amortizaciones	10	-	9	-	20	9	-	9
<b>Deuda comercial ref. en el Club de París</b>	<b>-</b>	<b>-</b>	<b>-</b>	<b>-</b>	<b>-</b>	<b>-</b>	<b>-</b>	<b>-</b>
<b>Otros préstamos</b>	<b>4</b>	<b>-1</b>	<b>-10</b>	<b>-9</b>	<b>-16</b>	<b>2</b>	<b>30</b>	<b>-16</b>
Desembolsos	13	16	8	0	37	11	41	-
Amortizaciones (5)	9	17	19	10	54	9	11	16

(1) \*\*\* datos provisorios.

(2) ( - ) representa valor cero.

(3) Los ceros representan cifras menores a U\$S 500.000.

(4) La suma de los parciales puede no coincidir con el total debido al redondeo de las cifras.

(5) En amortizaciones se incluyen los vencimientos impagos cuya contrapartida se encuentra en atrasos.

(6) Corresponde a atrasos de títulos (hasta marzo de 2005 para el gobierno nacional) y otros pasivos tanto de capital como de interés. Atrasos del gobierno nacional incorpora atrasos de empresas. Incluye una estimación de los intereses devengados sobre el stock de capital atrasado.

(7) Incluye recompra y canjes de títulos.

(8) Las "unidades vinculadas al PBI" emitidas en el canje de deuda se tratan en el balance como una opción; por lo tanto su pago, de corresponder, se registra en la cuenta financiera en el cuarto trimestre del año, y su valor de mercado se incluye en la Posición de Inversión Internacional como un pasivo financiero contingente que no constituye deuda.

(9) En algunos casos los flujos pueden no coincidir con la diferencia de stocks.

(10) A la fecha de elaboración de los presentes estados estadísticos, no se disponía de la información del SIGADE correspondiente al 3º trimestre 2013

emitida por la Oficina Nacional de Crédito Público, Subsecretaría de Financiamiento, Secretaría de Finanzas, Ministerio de Economía y Finanzas Públicas.  
... No disponibles.

Fuente: INDEC.

Estimación del Balance de Pagos

Cuadro 6a: Cuenta Capital y Financiera: Sector Público no Financiero: Títulos: Colocaciones (1) (2) (3) (4) (5)

-En millones de dólares-

	Año 2012					Año 2013		
	I	II	III	IV	Total	I	II	III
<b>Total</b>	-	-	-	-	-	-	-	-
PAR USD	-	-	-	-	-	-	-	-
PAR \$	-	-	-	-	-	-	-	-
PAR EUR	-	-	-	-	-	-	-	-
PAR JPY	-	-	-	-	-	-	-	-
DISC USD	-	-	-	-	-	-	-	-
DISC \$	-	-	-	-	-	-	-	-
DISC EUR	-	-	-	-	-	-	-	-
DISC JPY	-	-	-	-	-	-	-	-
Bonar 15 \$	-	-	-	-	-	-	-	-
GLOBAL 2017 USD	-	-	-	-	-	-	-	-

(1) "\*" datos provisorios.

(2) (-) representa valor cero.

(3) Los ceros representan cifras menores a U\$S 500.000.

(4) La suma de los parciales puede no coincidir con el total debido al redondeo de las cifras.

(5) A la fecha de elaboración de los presentes estados estadísticos, no se disponía de la información del SIGADE correspondiente al 3º trimestre 2013 emitida por la Oficina Nacional de Crédito Público, Subsecretaría de Financiamiento, Secretaría de Finanzas, Ministerio de Economía y Finanzas Públicas.

... No disponibles.

Fuente: INDEC.

Estimación del Balance de Pagos

Cuadro 6b: Cuenta Capital y Financiera: Sector Público no Financiero: Títulos: Amortizaciones (1) (2) (3) (4) (5) (6)

-En millones de dólares-

	Año 2012					Año 2013		
	I	II	III	IV	Total	I	II	III
<b>Total</b>	<b>180</b>	<b>44</b>	<b>1.242</b>	<b>4</b>	<b>1.470</b>	<b>4</b>	<b>32</b>	<b>933</b>
Boden 2008 2% UCP	-	-	-	-	-	-	-	-
Boden 2012 (libor)	-	-	1.235	-	1.235	-	-	-
Bogar	5	5	4	4	18	3	3	4
BODEN/LIBOR/2013	-	22	3	0	25	-	30	-
Préstamos Garantizados	175	-	-	-	175	-	-	-
Boden 14	-	-	-	-	-	-	-	-
Bonar V	-	-	-	-	-	-	-	-
Bonar \$ V	-	17	-	-	17	-	-	-
Bonar 15 \$	-	-	-	-	-	1	-	1
Bonar VII	-	-	-	-	-	-	-	929

(1) "\*" datos provisorios.

(2) (-) representa valor cero.

(3) Los ceros representan cifras menores a U\$S 500.000.

(4) La suma de los parciales puede no coincidir con el total debido al redondeo de las cifras.

(5) El total informado como amortizaciones no necesariamente se corresponde con pagos efectivos, sino que puede generar acumulación de atrasos.

(6) A la fecha de elaboración de los presentes estados estadísticos, no se disponía de la información del SIGADE correspondiente al 3º trimestre 2013 emitida

por la Oficina Nacional de Crédito Público, Subsecretaría de Financiamiento, Secretaría de Finanzas, Ministerio de Economía y Finanzas Públicas.

... No disponibles.

Fuente: INDEC.

Estimación del Balance de Pagos  
Cuadro 7: Cuenta Capital y Financiera: Sector Privado no Financiero (1) (2) (3) (4) (5)  
-En millones de dólares-

	Año 2012					Año 2013		
	I	II	III	IV	Total	I	II	III
<b>Total Sector Privado no Financiero</b>	<b>2.060</b>	<b>1.110</b>	<b>-444</b>	<b>1.929</b>	<b>4.655</b>	<b>1.011</b>	<b>-218</b>	<b>-1.954</b>
<b>Activos (10)</b>	<b>-3.439</b>	<b>-4.097</b>	<b>-2.432</b>	<b>780</b>	<b>-9.188</b>	<b>-2.215</b>	<b>-1.669</b>	<b>-837</b>
Inversión Directa	-449	-241	-50	-229	-969	-361	-306	-262
Depósitos	...	...	...	...	...	...	...	...
Créditos Comerciales	...	...	...	...	...	...	...	...
Otros con devengamiento de renta	...	...	...	...	...	...	...	...
Otros activos sin devengamiento de renta	...	...	...	...	...	...	...	...
<b>Pasivos</b>	<b>4.865</b>	<b>4.641</b>	<b>2.398</b>	<b>1.204</b>	<b>13.107</b>	<b>3.404</b>	<b>2.085</b>	<b>-1.423</b>
Inversión Directa (7) (11)	3.802	2.987	2.102	2.034	10.924	2.356	2.152	2.131
Títulos de Deuda	-148	-37	-382	23	-544	40	...	...
Colocaciones	15	31	200	52	299	419	...	...
Vencimientos	163	68	583	30	843	379	...	...
Acciones y otras participaciones de capital	123	-360	457	40	260	59	19	3
Colocaciones primarias	-	-	-	-	-	-	-	-
Mercado secundario	123	-360	457	40	260	59	19	3
Organismos Internacionales (8)	-116	-62	-96	-104	-377	-98	...	...
Desembolsos	3	30	-	0	33	-	...	...
Amortizaciones	119	92	96	104	410	98	...	...
Bancos Participantes (CFI, CII, BID)	...	...	...	...	...	...	...	...
Desembolsos	...	...	...	...	...	...	...	...
Amortizaciones	...	...	...	...	...	...	...	...
Deudas directas con bancos	192	28	-66	-866	-712	-406	...	...
Desembolsos	2.166	1.970	1.977	1.732	7.844	1.219	...	...
Amortizaciones	1.974	1.942	2.042	2.598	8.557	1.624	...	...
Acreedores Oficiales	-73	-64	45	-48	-139	-60	...	...
Desembolsos	29	26	136	15	206	26	...	...
Amortizaciones	102	90	91	63	346	87	...	...
Deudas con proveedores	1.085	2.143	426	121	3.774	1.538	...	...
Desembolsos	8.653	8.749	7.822	6.513	31.737	7.862	...	...
Amortizaciones	7.568	6.606	7.396	6.393	27.963	6.323	...	...
Otros	-	-	-	-	-	-	...	...
Atrasos de interés (6)	0	6	-89	4	-78	-26	...	...
<b>Otros financiamientos</b>	<b>634</b>	<b>566</b>	<b>-410</b>	<b>-55</b>	<b>735</b>	<b>-178</b>	<b>-634</b>	<b>307</b>
Venta a no residentes de activos financieros internos (9)	634	566	-410	-55	735	-178	-634	307
Títulos Públicos	704	-141	-294	105	373	-309	-639	308
Acciones del Sistema Financiero	-61	708	-90	59	616	119	-9	-
Otros	-9	-1	-26	-219	-255	12	14	-2

(1) "\*" datos provisorios.

(2) (-) representa valor cero.

(3) Los ceros representan cifras menores a U\$S 500.000.

(4) La suma de los parciales puede no coincidir con el total debido al redondeo de las cifras.

(5) Se incluyen estimaciones propias de la deuda externa para los dos últimos trimestres, dado que los resultados del "relevamiento de deuda externa del sector privado" del BCRA se publican con seis meses de rezago.

(6) Sólo incluye atrasos de interés. A partir del cambio metodológico de 2001, los atrasos de capital no se publican separados de los flujos de deuda.

(7) La deuda con empresas vinculadas es neta de los activos con las mismas.

(8) A partir del primer trimestre de 2005 incluye Bancos Participantes.

(9) A partir del tercer trimestre de 2005 se incorpora una actualización de las transacciones con títulos públicos (incluye títulos emitidos por el BCRA) entre no residentes y residentes en el mercado secundario.

(10) Debido a la falta de información desagregada, solo se expone por separado la "inversión directa en el exterior".

(11) En el cuarto trimestre de 2012 y primer trimestre de 2013 se actualizaron las mediciones de los dos años anteriores, con la obtención de nueva información proveniente de la compilación de estados contables de las empresas de inversión extranjera directa.

... No disponibles.

Fuente: INDEC.

Estimación del Balance de pagos

Cuadro 8a: Cuenta Capital y Financiera: Préstamos de Organismos Internacionales (1) (2) (3) (4) (6)

-En millones de dólares-

	Año 2012					Año 2013		
	I	II	III	IV	Total	I	II	III
<b>Total Préstamos Organismos Internacionales</b>	<b>-1.042</b>	<b>-1.187</b>	<b>96</b>	<b>150</b>	<b>-1.984</b>	<b>-296</b>	<b>-2.624</b>	<b>1.008</b>
<b>INGRESOS</b>	<b>478</b>	<b>375</b>	<b>596</b>	<b>790</b>	<b>2.239</b>	<b>287</b>	<b>739</b>	<b>1.434</b>
<b>Banco Interamericano de Desarrollo (BID)</b>	<b>227</b>	<b>172</b>	<b>319</b>	<b>421</b>	<b>1.139</b>	<b>131</b>	<b>208</b>	<b>269</b>
Empresas Públicas	-	-	-	-	-	-	-	-
Gobierno Nacional	224	142	319	421	1.106	131	208	269
Bancos oficiales	-	-	-	-	-	-	-	-
B.C.R.A.	-	-	-	-	-	-	-	-
Sector Privado (sin garantía)	3	30	-	0	33	-	-	-
<b>Banco Internacional de Reconstrucción y Fomento (BIRF)</b>	<b>193</b>	<b>168</b>	<b>137</b>	<b>254</b>	<b>753</b>	<b>94</b>	<b>468</b>	<b>162</b>
Empresas Públicas	-	-	-	-	-	-	-	-
Gobierno Nacional	193	168	137	254	753	94	468	162
Bancos oficiales	-	-	-	-	-	-	-	-
B.C.R.A.	-	-	-	-	-	-	-	-
<b>C.F.I.</b>	<b>-</b>	<b>-</b>	<b>-</b>	<b>-</b>	<b>-</b>	<b>-</b>	<b>-</b>	<b>-</b>
Empresas Privadas	-	-	-	-	-	-	-	-
Bancos Privados	-	-	-	-	-	-	-	-
<b>Fondo Monetario Internacional (FMI)</b>	<b>-</b>	<b>-</b>	<b>-</b>	<b>-</b>	<b>-</b>	<b>-</b>	<b>-</b>	<b>-</b>
<b>Otros Organismos</b>	<b>58</b>	<b>35</b>	<b>139</b>	<b>115</b>	<b>347</b>	<b>62</b>	<b>63</b>	<b>1.003</b>
C.I.I.	-	-	-	-	-	-	-	-
C.A.F.	58	35	139	115	347	62	63	203
Otros (5)	-	-	-	-	-	-	-	800
<b>Atrasos</b>	<b>-</b>	<b>-</b>	<b>-</b>	<b>-</b>	<b>-</b>	<b>-</b>	<b>-</b>	<b>-</b>
Gobierno Nacional	-	-	-	-	-	-	-	-
B.C.R.A.	-	-	-	-	-	-	-	-

(1) "\*" datos provisorios.

(2) (-) representa valor cero.

(3) Los ceros representan cifras menores a U\$S 500.000.

(4) La suma de los parciales puede no coincidir con el total debido al redondeo de las cifras.

(5) Incluye deuda del B.C.R.A.

(6) A la fecha de elaboración de los presentes estados estadísticos, no se disponía de la información del SIGADE correspondiente al 3º trimestre 2013 emitida por la Oficina Nacional de Crédito Público, Subsecretaría de Financiamiento, Secretaría de Finanzas, Ministerio de Economía y Finanzas Públicas.

... No disponibles.

Fuente: INDEC.



Estimación del Balance de pagos

Cuadro 8b: Cuenta Capital y Financiera: Préstamos de Organismos Internacionales (1) (2) (3) (4) (6)

-En millones de dólares-

	Año 2012					Año 2013		
	I	II	III	IV	Total	I	II	III
<b>EGRESOS</b>	<b>1.521</b>	<b>1.562</b>	<b>500</b>	<b>641</b>	<b>4.224</b>	<b>583</b>	<b>3.363</b>	<b>426</b>
<b>Banco Interamericano de Desarrollo (BID)</b>	<b>339</b>	<b>350</b>	<b>324</b>	<b>401</b>	<b>1.413</b>	<b>322</b>	<b>215</b>	<b>254</b>
Empresas Públicas	10	-	9	-	20	9	-	9
Gobierno Nacional	210	258	219	297	983	215	215	244
Bancos oficiales	-	-	-	-	-	-	-	-
B.C.R.A.	-	-	-	-	-	-	-	-
Sector Privado (sin garantía)	119	92	96	104	410	98	-	-
<b>Banco Internacional de Reconstrucción y Fomento (BIRF)</b>	<b>170</b>	<b>163</b>	<b>165</b>	<b>190</b>	<b>689</b>	<b>158</b>	<b>185</b>	<b>159</b>
Empresas Públicas	-	-	-	-	-	-	-	-
Gobierno Nacional	170	163	165	190	689	158	185	159
Bancos oficiales	-	-	-	-	-	-	-	-
B.C.R.A.	-	-	-	-	-	-	-	-
<b>C.F.I.</b>	<b>-</b>	<b>-</b>	<b>-</b>	<b>-</b>	<b>-</b>	<b>-</b>	<b>-</b>	<b>-</b>
Empresas Privadas	-	-	-	-	-	-	-	-
Bancos Privados	-	-	-	-	-	-	-	-
<b>Fondo Monetario Internacional (FMI)</b>	<b>-</b>	<b>-</b>	<b>-</b>	<b>-</b>	<b>-</b>	<b>-</b>	<b>-</b>	<b>-</b>
<b>Otros Organismos</b>	<b>1.012</b>	<b>1.049</b>	<b>12</b>	<b>50</b>	<b>2.122</b>	<b>103</b>	<b>2.963</b>	<b>13</b>
C.I.I.	-	-	-	-	-	-	-	-
CAF	12	49	12	50	122	13	53	13
Otros (5)	1.000	1.000	-	-	2.000	90	2.910	-

(1) "\*" datos provisorios.

(2) (-) representa valor cero.

(3) Los ceros representan cifras menores a U\$S 500.000.

(4) La suma de los parciales puede no coincidir con el total debido al redondeo de las cifras.

(5) Incluye deuda del B.C.R.A.

(6) A la fecha de elaboración de los presentes estados estadísticos, no se disponía de la información del SIGADE correspondiente al 3º trimestre 2013 emitida por la Oficina Nacional de Crédito Público, Subsecretaría de Financiamiento, Secretaría de Finanzas, Ministerio de Economía y Finanzas Públicas.

... No disponibles.

Fuente: INDEC.

Estimación del Balance de pagos

Cuadro 8c: Composición de los préstamos del BID, BIRF y otros organismos por sector público al cual se destina el financiamiento (1) (2) (3) (4) (5)

-En millones de dólares-

	Año 2012					Año 2013		
	I	II	III	IV	Total	I	II	III
<b>Total Préstamos Organismos Internacionales</b>	<b>84</b>	<b>-125</b>	<b>200</b>	<b>254</b>	<b>413</b>	<b>-99</b>	<b>286</b>	<b>217</b>
<b>INGRESOS</b>	<b>475</b>	<b>345</b>	<b>596</b>	<b>790</b>	<b>2.206</b>	<b>287</b>	<b>739</b>	<b>634</b>
<b>Banco Interamericano de Desarrollo (BID)</b>	<b>224</b>	<b>142</b>	<b>319</b>	<b>421</b>	<b>1.106</b>	<b>131</b>	<b>208</b>	<b>269</b>
Gobierno Nacional	224	142	319	421	1.106	131	208	269
Gobiernos Locales	-	-	-	-	-	-	-	-
<b>Banco Internacional de Reconstrucción y Fomento (BIRF)</b>	<b>193</b>	<b>168</b>	<b>137</b>	<b>254</b>	<b>753</b>	<b>94</b>	<b>468</b>	<b>162</b>
Gobierno Nacional	193	168	137	254	753	94	468	162
Gobiernos Locales	-	-	-	-	-	-	-	-
<b>Atrasos</b>	-	-	-	-	-	-	-	-
Gobierno Nacional	-	-	-	-	-	-	-	-
Gobiernos Locales	-	-	-	-	-	-	-	-
<b>Otros organismos</b>	<b>58</b>	<b>35</b>	<b>139</b>	<b>115</b>	<b>347</b>	<b>62</b>	<b>63</b>	<b>203</b>
<b>EGRESOS</b>	<b>391</b>	<b>470</b>	<b>395</b>	<b>537</b>	<b>1.794</b>	<b>386</b>	<b>453</b>	<b>417</b>
<b>Banco Interamericano de Desarrollo (BID)</b>	<b>210</b>	<b>258</b>	<b>219</b>	<b>297</b>	<b>983</b>	<b>215</b>	<b>215</b>	<b>244</b>
Gobierno Nacional	210	258	219	297	983	215	215	244
Gobiernos Locales	-	-	-	-	-	-	-	-
<b>Banco Internacional de Reconstrucción y Fomento (BIRF)</b>	<b>170</b>	<b>163</b>	<b>165</b>	<b>190</b>	<b>689</b>	<b>158</b>	<b>185</b>	<b>159</b>
Gobierno Nacional	170	163	165	190	689	158	185	159
Gobiernos Locales	-	-	-	-	-	-	-	-
<b>Otros organismos</b>	<b>12</b>	<b>49</b>	<b>12</b>	<b>50</b>	<b>122</b>	<b>13</b>	<b>53</b>	<b>13</b>

(1) \*\*\* datos provisorios.

(2) (-) representa valor cero.

(3) Los ceros representan cifras menores a U\$S 500.000.

(4) La suma de los parciales puede no coincidir con el total debido al redondeo de las cifras.

(5) A la fecha de elaboración de los presentes estados estadísticos, no se disponía de la información del SIGADE correspondiente al 3º trimestre 2013 emitida por la Oficina Nacional de Crédito Público, Subsecretaría de Financiamiento, Secretaría de Finanzas, Ministerio de Economía y Finanzas Públicas.

... No disponibles.

Fuente: INDEC.

Estimación del Balance de Pagos  
Cuadro 9: Inversiones Directas (1) (2) (3) (4)  
-En millones de dólares-

	Año 2012					Año 2013		
	I	II	III	IV	Total	I	II	III
<b>Total Inversión Directa</b>	<b>3.541</b>	<b>3.275</b>	<b>2.148</b>	<b>2.099</b>	<b>11.064</b>	<b>2.603</b>	<b>1.968</b>	<b>2.384</b>
<b>Activo - Inversión Directa en el exterior (6)</b>	<b>-516</b>	<b>-230</b>	<b>-55</b>	<b>-251</b>	<b>-1.052</b>	<b>-344</b>	<b>-307</b>	<b>-276</b>
Sector Financiero	-67	11	-5	-22	-83	17	-1	-14
Sector Privado no Financiero	-449	-241	-50	-229	-969	-361	-306	-262
<b>Pasivo - Inversión Extranjera Directa en Argentina (7) (9)</b>	<b>4.057</b>	<b>3.505</b>	<b>2.204</b>	<b>2.350</b>	<b>12.116</b>	<b>2.946</b>	<b>2.275</b>	<b>2.660</b>
<b>Reinversión de utilidades</b>	<b>2.258</b>	<b>2.028</b>	<b>1.991</b>	<b>1.836</b>	<b>8.113</b>	<b>1.973</b>	<b>1.733</b>	<b>2.019</b>
Sector Privado Financiero	323	509	329	339	1.499	328	217	620
Sector Privado No Financiero	1.935	1.520	1.662	1.497	6.613	1.645	1.516	1.399
<b>Aportes</b>	<b>1.018</b>	<b>1.302</b>	<b>730</b>	<b>903</b>	<b>3.952</b>	<b>770</b>	<b>718</b>	<b>642</b>
Sector Privado Financiero	-60	10	-80	-72	-202	51	-94	-90
Sector Privado No Financiero	1.078	1.292	809	975	4.154	719	812	732
<b>Deuda con matrices y filiales (5) (8)</b>	<b>788</b>	<b>424</b>	<b>-370</b>	<b>-438</b>	<b>405</b>	<b>6</b>	<b>...</b>	<b>...</b>
<b>Cambios de manos</b>	<b>-7</b>	<b>-249</b>	<b>-147</b>	<b>49</b>	<b>-354</b>	<b>197</b>	<b>-</b>	<b>-</b>
Sector Público No Financiero Nacional	-	-	-	-	-	-	-	-
Sector Público No Financiero Local	-	-	-	-	-	-	-	-
Sector Privado Financiero y No Financiero	-7	-249	-147	49	-354	197	-	-

(1) "\*" datos provisorios.

(2) (-) representa valor cero.

(3) Los ceros representan cifras menores a U\$S 500.000.

(4) La suma de los parciales puede no coincidir con el total debido al redondeo de las cifras.

(5) Se incluyen estimaciones propias de la deuda externa para los dos últimos trimestres, dado que los resultados del "relevamiento de deuda externa del sector privado" del BCRA se publican con seis meses de rezago

(6) Disminución (+), aumento (-).

(7) Disminución (-), aumento (+).

(8) La deuda con empresas vinculadas es neta de los activos con las mismas.

(9) En el cuarto trimestre de 2012 y primer trimestre de 2013 se actualizaron las mediciones de los dos años anteriores, con la obtención de nueva información proveniente de la compilación de estados contables de las empresas de inversión extranjera directa.

... No disponibles.

Fuente: INDEC.

Estimación del Balance de Pagos  
Cuadro 10: Inversiones en cartera y otras operaciones (1) (2) (3) (4)  
-En millones de dólares-

	Año 2012					Año 2013		
	I	II	III	IV	Total	I	II	III
<b>Inversión de Cartera</b>	<b>1.188</b>	<b>-69</b>	<b>-1.393</b>	<b>-2.901</b>	<b>-3.175</b>	<b>172</b>	<b>-780</b>	<b>-442</b>
<b>Inversión de Cartera en el exterior (activos) (5)</b>	<b>-10</b>	<b>1</b>	<b>-5</b>	<b>-2</b>	<b>-15</b>	<b>-5</b>	<b>-1</b>	<b>-5</b>
Sector Público no Financiero Nacional	-3	-3	-3	-2	-10	-2	-2	-2
Sector Financiero	-7	4	-2	-0	-5	-3	1	-3
Sector Privado no Financiero (6)	...	...	...	...	...	...	...	...
<b>Inversión de Cartera en el país (pasivos) (7)</b>	<b>1.206</b>	<b>-69</b>	<b>-1.362</b>	<b>-27</b>	<b>-252</b>	<b>165</b>	<b>-794</b>	<b>-436</b>
<b>Títulos de Deuda</b>	<b>1.145</b>	<b>-417</b>	<b>-1.730</b>	<b>-126</b>	<b>-1.128</b>	<b>-13</b>	<b>-804</b>	<b>-439</b>
<b>Sector Financiero</b>	<b>10</b>	<b>-12</b>	<b>2</b>	<b>-38</b>	<b>-38</b>	<b>-15</b>	<b>26</b>	<b>17</b>
<b>Gobierno y BCRA</b>	<b>1.282</b>	<b>-369</b>	<b>-1.350</b>	<b>-111</b>	<b>-547</b>	<b>-39</b>	<b>-830</b>	<b>-456</b>
Colocaciones Gobierno Nacional (8)	-	-	-	-	-	-	-	-
Colocaciones Gobiernos Locales	596	-	-	-	596	-	-	-
Amortizaciones Gobierno Nacional y BCRA	180	44	1.242	4	1.470	4	32	933
Amortizaciones Gobiernos Locales	18	23	21	64	125	9	55	17
Operaciones en el mercado secundario	704	-141	-294	105	373	-309	-639	308
Otras operaciones del gobierno y BCRA (8)	180	-161	206	-148	78	283	-104	187
<b>Sector Privado no Financiero (9)</b>	<b>-148</b>	<b>-37</b>	<b>-382</b>	<b>23</b>	<b>-544</b>	<b>40</b>	<b>...</b>	<b>...</b>
Colocaciones	15	31	200	52	299	419	...	...
Amortizaciones	163	68	583	30	843	379	...	...
<b>Acciones</b>	<b>62</b>	<b>348</b>	<b>368</b>	<b>99</b>	<b>876</b>	<b>178</b>	<b>10</b>	<b>3</b>
<b>Privatizaciones</b>	<b>-</b>	<b>-</b>	<b>-</b>	<b>-</b>	<b>-</b>	<b>-</b>	<b>-</b>	<b>-</b>
Gobierno Nacional	-	-	-	-	-	-	-	-
Gobiernos Locales	-	-	-	-	-	-	-	-
<b>Colocaciones</b>	<b>-</b>	<b>-</b>	<b>-</b>	<b>-</b>	<b>-</b>	<b>-</b>	<b>-</b>	<b>-</b>
Sector Financiero	-	-	-	-	-	-	-	-
Sector Privado no financiero	-	-	-	-	-	-	-	-
<b>Operaciones en el mercado secundario</b>	<b>62</b>	<b>348</b>	<b>368</b>	<b>99</b>	<b>876</b>	<b>178</b>	<b>10</b>	<b>3</b>
Acciones del Sector Financiero	-61	708	-90	59	616	119	-9	-
Acciones del Sector Privado no financiero	123	-360	457	40	260	59	19	3
<b>Intrumentos financieros derivados (10)</b>	<b>-9</b>	<b>-1</b>	<b>-26</b>	<b>-2.873</b>	<b>-2.908</b>	<b>12</b>	<b>14</b>	<b>-2</b>
Gobierno Nacional	-	-	-	-2.654	-2.654	-	-	-
Mercado Secundario de Instrumentos derivados	-9	-1	-26	-219	-255	12	14	-2

(1) "\*" datos provisorios.

(2) (-) representa valor cero.

(3) Los ceros representan cifras menores a U\$S 500.000.

(4) La suma de los parciales puede no coincidir con el total debido al redondeo de las cifras.

(5) Por sector que realizó la transacción. Disminución (+), aumento (-).

(6) Debido a la falta de información desagregada, se incluyen los activos externos de "inversión de cartera" en "otras inversiones", específicamente en "otros activos" del Sector Privado No Financiero.

(7) Por sector emisor. Disminución (-), aumento (+).

(8) En el II trimestre de 2010 se incorporan las estimaciones de los flujos generados por el cierre del canje de Deuda Pública realizado a junio de 2010 (Decreto 563/10). Los efectos más importantes se registran en la cuenta financiera, en colocaciones al valor de emisión de los nuevos títulos Par y Discount y su contrapartida se ve reflejada en cancelaciones de atrasos. También se incluye una estimación del pago de las capitalizaciones de intereses y de la colocación del Bono Global 2017.

(9) Se incluyen estimaciones propias de la deuda externa para los dos últimos trimestres, dado que los resultados del "relevamiento de deuda externa del sector privado" del BCRA se publican con seis meses de rezago.

(10) Las "unidades vinculadas al PBI" emitidas en el canje de deuda se tratan en el balance como una opción; por lo tanto su pago, de corresponder, se registra en la cuenta financiera en el cuarto trimestre del año, y su valor de mercado se incluye en la Posición de Inversión Internacional como un pasivo financiero contingente que no constituye deuda.

... No disponibles

Fuente: INDEC.

Estimación del Balance de Pagos  
Cuadro 11: Otras inversiones (1) (2) (3) (4)  
-En millones de dólares-

	Año 2012					Año 2013		
	I	II	III	IV	Total	I	II	III
<b>Otras inversiones</b>	<b>-3.065</b>	<b>-3.246</b>	<b>-2.226</b>	<b>7</b>	<b>-8.530</b>	<b>-1.245</b>	<b>-4.315</b>	<b>-3.421</b>
<b>Activos</b>	<b>-3.163</b>	<b>-4.250</b>	<b>-2.171</b>	<b>1.148</b>	<b>-8.436</b>	<b>-1.469</b>	<b>-1.517</b>	<b>-657</b>
<b>Créditos comerciales</b>	...	...	...	...	...	...	...	...
Sector Privado no Financiero (5)	...	...	...	...	...	...	...	...
<b>Préstamos</b>	<b>-153</b>	<b>-85</b>	<b>-144</b>	<b>285</b>	<b>-96</b>	<b>-40</b>	<b>16</b>	<b>81</b>
Sector Financiero	-73	0	-64	363	227	40	136	176
Sector Público no Financiero	-80	-85	-80	-78	-323	-80	-120	-95
Sector Privado no Financiero (5)	...	...	...	...	...	...	...	...
<b>Otros Activos</b>	<b>-3.010</b>	<b>-4.165</b>	<b>-2.027</b>	<b>862</b>	<b>-8.340</b>	<b>-1.428</b>	<b>-1.533</b>	<b>-738</b>
Sector Financiero	5	-288	322	-136	-97	465	-162	-134
Sector Público no Financiero	-25	-21	33	-10	-24	-39	-7	-29
Sector Privado no Financiero (5)	-2.990	-3.856	-2.382	1.009	-8.219	-1.854	-1.363	-575
<b>Pasivos</b>	<b>98</b>	<b>1.003</b>	<b>-55</b>	<b>-1.141</b>	<b>-94</b>	<b>224</b>	<b>-2.798</b>	<b>-2.764</b>
<b>Créditos comerciales</b>	<b>1.085</b>	<b>2.143</b>	<b>426</b>	121	3.774	1.538	...	...
Sector Privado no Financiero (6)	1.085	2.143	426	121	3.774	1.538	...	...
<b>Préstamos</b>	<b>-965</b>	<b>-1.117</b>	<b>-235</b>	-1.159	-3.476	-989	-3.334	-1.231
B.C.R.A.	-1.000	-1.000	-	-	-2.000	-90	-2.910	800
Sector Financiero	-80	109	-235	-263	-469	-157	97	-113
Sector Público no Financiero	112	-128	116	121	222	-177	244	185
Sector Privado no Financiero (6)	3	-98	-116	-1.018	-1.229	-564	...	...
<b>Otros Pasivos</b>	<b>-82</b>	<b>-83</b>	<b>-166</b>	-114	-446	-309	-151	-87
B.C.R.A.	-	-	-	-	-	-	-	-
Sector Financiero	-113	-40	-139	-85	-377	-271	-101	-16
Sector Público no Financiero	31	-44	-27	-29	-69	-38	-50	-71
Sector Privado no Financiero (6)	-	-	-	-	-	-	...	...
<b>Atrasos</b>	<b>60</b>	<b>61</b>	<b>-80</b>	12	53	-17	...	...
Sector Financiero	-	-	-	-	-	-	...	...
Sector Público no Financiero y B.C.R.A.	60	55	9	7	131	8	...	...
Sector Privado no Financiero (6)	0	6	-89	4	-78	-26	...	...

(1) "\*" datos provisorios.

(2) (-) representa valor cero.

(3) Los ceros representan cifras menores a U\$S 500.000.

(4) La suma de los parciales puede no coincidir con el total debido al redondeo de las cifras.

(5) Debido a la falta de información desagregada, en "otros activos" se incluyen a partir de 2002, todos los activos externos a excepción de la inversión directa.

(6) Se incluyen estimaciones propias de la deuda externa para los dos últimos trimestres, dado que los resultados del "relevamiento de deuda externa del sector privado" del BCRA se publican con seis meses de rezago.

... No disponibles.

Fuente: INDEC.

Cuadro 12: Activos de Reservas Internacionales (2) (3) (4)

-Saldos a fin de período en millones de dólares-

	Oro (5)	Divisas y colocaciones de libre disponibilidad (5) (8) (9)	Convenios de pago neto (5) (9)	Acuerdo interbancario con Brasil	Posición de Reserva en el FMI	Activos de reservas internacionales (6)	Títulos Públicos Nacionales en moneda extranjera (7)	Total
	-1-	-2-	-3-	-4-	-5-	-6- = 1+2+3+4+5	-7-	-8- = 6+7
31/12/1991	1.430	5.946	24	486	-	7.886	1.089	8.975
31/12/1992	1.446	9.941	-5	-391	-	10.991	1.455	12.446
31/12/1993	1.672	13.794	-5	10	-	15.471	1.922	17.393
31/12/1994	1.651	14.321	60	-	-	16.032	1.890	17.922
31/12/1995	1.679	14.262	22	-	-	15.963	2.543	18.506
31/12/1996	1.610	18.105	30	-	-	19.745	1.793	21.538
31/12/1997	120	22.645	42	-	-	22.807	1.826	24.633
31/12/1998	124	26.096	29	-	-	26.249	1.618	27.867
31/12/1999	121	27.207	13	-	-	27.341	1.424	28.765
31/12/2000	7	26.908	3	-	-	26.917	1.343	28.260
31/12/2001	3	14.915	-5	-	-	14.913	3.485	18.398
31/12/2002	3	10.491	-18	-	-	10.476	-	10.476
30/12/2003	4	14.149	-34	-	-	14.119	-	14.119
31/12/2004	769	18.881	-4	-	-	19.646	-	19.646
30/12/2005	908	27.178	-10	-	0	28.077	-	28.077
31/12/2006	1.115	30.914	8	-	0	32.037	-	32.037
31/12/2007	1.468	44.685	23	-	0	46.176	-	46.176
31/12/2008	1.524	44.845	16	-	0	46.386	-	46.386
31/12/2009	1.932	46.026	9	-	0	47.967	-	47.967
31/03/2010	1.961	45.472	26	-	0	47.460	-	47.460
30/06/2010	2.188	47.040	12	-	0	49.240	-	49.240
30/09/2010	2.298	48.822	5	-	0	51.125	-	51.125
31/12/2010	2.497	49.662	31	-	0	52.190	-	52.190
(1) 31/03/2011	2.530	48.761	7	-	0	51.298	-	51.298
(1) 30/06/2011	2.643	49.046	5	-	0	51.695	-	51.695
(1) 30/09/2011	3.220	45.365	5	-	0	48.590	-	48.590
(1) 31/12/2011	3.127	43.228	22	-	0	46.376	-	46.376
(1) 31/03/2012	3.311	43.965	14	-	0	47.291	-	47.291
(1) 30/06/2012	3.175	43.157	16	-	0	46.348	-	46.348
(1) 30/09/2012	3.514	41.488	8	-	0	45.010	-	45.010
(1) 31/12/2012	3.326	39.920	43	-	0	43.290	-	43.290
(1) 31/03/2013	3.187	37.227	32	-	0	40.446	-	40.446
(1) 30/06/2013	2.433	34.540	32	-	0	37.005	-	37.005
(1) 30/09/2013	2.638	32.080	23	-	0	34.741	...	34.741

(1) \*\*\* datos provisorios.

(2) (-) representa valor cero.

(3) Los ceros representan cifras menores a US\$ 500.000.

(4) La suma de los parciales puede no coincidir con el total debido al redondeo de las cifras.

(5) A valor de mercado.

(6) Comprende los activos externos líquidos del B.C.R.A.

(7) A partir de la sanción de la Ley de Emergencia Pública N° 25.561 que derogó la Ley N° 23.928 de Convertibilidad y de la Ley N° 25.562 que modificó la Carta Orgánica del BCRA, no se computan más los títulos públicos en moneda extranjera como reservas del BCRA, los que pasaron a integrar el rubro títulos públicos en el estado resumido de activos y pasivos.

(8) El año 2009 incluye asignaciones de DEGs realizadas en agosto y septiembre de 2009.

(9) Incluye intereses devengados no exigibles.

... No disponibles.

Fuente: B.C.R.A.

Cuadro 13: Cuenta Capital y Financiera: Activos externos del Sector Financiero y no Financiero (2) (3) (4) (5)

-Saldos a valores de mercado a fin de período en millones de dólares-

	dic-01	dic-02	dic-03	dic-04	dic-05	dic-06	dic-07	dic-08	dic-09	dic-10	dic-11 (1)	mar-12 (1)	jun-12 (1)	sep-12 (1)	dic-12 (1)	mar-13 (1)	jun-13 (1)	sep-13 (1)
<b>Sector Financiero (6)</b>	<b>7.751</b>	<b>4.717</b>	<b>4.479</b>	<b>3.845</b>	<b>3.949</b>	<b>4.172</b>	<b>5.470</b>	<b>5.328</b>	<b>3.771</b>	<b>3.351</b>	<b>3.212</b>	<b>3.354</b>	<b>3.626</b>	<b>3.375</b>	<b>3.170</b>	<b>2.652</b>	<b>2.678</b>	<b>2.653</b>
Inversión directa	1.720	1.543	1.720	1.329	1.300	1.025	1.057	1.046	1.122	919	907	974	963	968	990	973	974	988
Inversión de cartera (7)	143	32	65	74	78	72	65	68	60	68	67	74	70	72	72	75	74	77
Otras inversiones	5.888	3.141	2.694	2.442	2.571	3.075	4.347	4.214	2.589	2.364	2.238	2.306	2.594	2.335	2.108	1.604	1.630	1.588
<b>Sector Privado no Financiero</b>	<b>101.437</b>	<b>109.166</b>	<b>118.008</b>	<b>122.520</b>	<b>122.169</b>	<b>133.986</b>	<b>146.409</b>	<b>148.733</b>	<b>161.918</b>	<b>171.673</b>	<b>189.462</b>	<b>194.420</b>	<b>197.460</b>	<b>200.918</b>	<b>199.648</b>	<b>204.278</b>	<b>206.033</b>	<b>207.862</b>
Inversión directa	19.562	19.075	19.780	20.474	22.040	24.872	26.487	27.743	28.414	29.409	30.984	31.529	31.731	31.810	31.926	32.366	32.644	32.907
Depósitos	24.852	...	...	...	...	...	...	...	...	...	...	...	...	...	...	...	...	...
Activos con devengamiento de renta	25.239	...	...	...	...	...	...	...	...	...	...	...	...	...	...	...	...	...
Activos sin devengamiento de renta	31.784	...	...	...	...	...	...	...	...	...	...	...	...	...	...	...	...	...

(1) \*\*\* datos provisorios.

(2) ( - ) representa valor cero.

(3) Los ceros representan cifras menores a U\$S 500.000.

(4) La suma de los parciales puede no coincidir con el total debido al redondeo de las cifras.

(5) Datos incluidos en la Posición de Inversión Internacional. Stocks a valores de los flujos acumulados del balance de pagos.

(6) Incluye bancos oficiales.

(7) Excluye los títulos en cartera emitidos por no residentes por operaciones de pase con el BCRA.

... No disponibles.

Fuente: INDEC.

Cuadro 14: Deuda del Gobierno Nacional por título - Desagregación por residencia del tenedor (2) (3) (4)  
-Saldos a fin de período en millones de dólares-

	mar-03	dic-03	dic-04	mar-05
<b>TOTAL SIN ATRASOS (5)</b>	<b>97.337</b>	<b>110.121</b>	<b>105.822</b>	<b>104.348</b>
<b>Títulos en moneda extranjera (6)</b>	<b>94.035</b>	<b>93.635</b>	<b>88.683</b>	<b>86.523</b>
<b>Residentes (7)</b>	<b>49.751</b>	<b>48.591</b>	<b>47.490</b>	<b>47.544</b>
Bonex	-	-	-	-
Bonex global	17.151	18.709	18.199	17.621
Bonos plan financiero 1992	1.039	676	415	400
Euronotas	626	579	513	546
Bocones (8)	1.010	957	746	742
Letes y otras letras	-	-	-	-
Bontes	1.420	952	649	684
Bonos pagarés (9)	2.701	1.589	968	1.019
Bonos cupón cero	141	32	-	-
Préstamos Garantizados	12.966	12.798	13.317	13.920
Boden (10)	12.219	11.934	12.384	12.390
CCF 06	402	256	183	105
Certificado Capitalizable/BNA	72	74	81	85
Otros	4	36	35	31
<b>No Residentes</b>	<b>44.284</b>	<b>45.044</b>	<b>41.193</b>	<b>38.979</b>
Bonex	-	-	-	-
Bonex global	13.938	12.874	15.492	16.070
Bonos plan financiero 1992	3.351	3.514	3.327	3.089
Euronotas	25.186	26.299	19.975	17.041
Bocones (8)	42	42	72	76
Letes y otras letras	-	-	-	-
Bontes	151	121	83	88
Bonos pagaré	0	0	1	1
Bonos cupón cero	316	202	-	-
Préstamos Garantizados	861	865	896	941
Boden (10)	436	1.125	1.344	1.671
Otros	3	3	3	2
<b>Títulos en moneda nacional</b>	<b>3.302</b>	<b>16.487</b>	<b>17.139</b>	<b>17.824</b>
<b>Residentes (7)</b>	<b>2.685</b>	<b>15.642</b>	<b>16.355</b>	<b>17.071</b>
Bocones (8)	555	1.030	1.654	1.986
Bonex global	112	112	111	111
Euronotas	6	5	6	5
Letes y otras Letras	64	5	-	-
Préstamos Garantizados	366	437	433	407
Boden (10)	1.583	4.460	4.022	3.910
Bonos Garantizados - Dto. 1579/02 y Dto. 977/05	-	9.593	10.130	10.652
<b>No Residentes</b>	<b>616</b>	<b>845</b>	<b>784</b>	<b>753</b>
Bocones (8)	3	3	29	31
Bonex global	613	613	614	614
Euronotas	-	1	0	-
Boden (10)	-	142	62	54
Bonos Garantizados - Dto. 1579/02 y Dto. 977/05	-	85	78	54
Préstamos Garantizados	-	-	-	-
<b>ATRASOS (11) (12)</b>	<b>13.239</b>	<b>25.782</b>	<b>41.320</b>	<b>43.674</b>
<b>Residentes</b>	<b>4.470</b>	<b>8.301</b>	<b>10.240</b>	<b>10.599</b>
Capital	4.121	6.910	8.357	8.676
Interés	348	1.391	1.883	1.923
<b>No residentes</b>	<b>8.769</b>	<b>17.481</b>	<b>31.080</b>	<b>33.075</b>
Capital	4.057	9.382	18.822	20.341
Interés	4.713	8.099	12.258	12.734

(1) \*\*\* datos provisorios.

(2) ( - ) representa valor cero.

(3) Los ceros representan cifras menores a U\$S 500.000.

(4) La suma de los parciales puede no coincidir con el total debido al redondeo de las cifras.

(5) Incluye bonos garantizados -Decreto 1.579/02.

(6) Los títulos en moneda extranjera cuya ley aplicable sea sólo la ley argentina, que fueran pesificados por el decreto 471 de febrero de 2002, continúan incluidos dentro de esta categoría.

(7) Incluye bonos en cartera del Sector Público.

(8) Montos en circulación a cada fecha informada incluyendo intereses capitalizados.

(9) Incluye Pagarés.

(10) El monto total de Boden a marzo de 2005 tiene como contrapartida un activo financiero doméstico por U\$S 2.104

millones y otro con cargo a provincias por U\$S 1.346 millones (Boden emitidos para rescate de cuasimonedas).

(11) Atrasos totales netos de Certificados de Crédito Fiscal.

(12) Los atrasos de interés no incluyen atrasos devengados por el stock de capital atrasado.

... No disponibles.

Fuente: INDEC.



Cuadro 14 bis: Deuda del Gobierno Nacional por título - Desagregación por residencia del tenedor (2) (3) (4) (5) (6) (11)

-Saldos a fin de período en millones de dólares-

	31-dic-05	31-dic-06	31-dic-07	31-dic-08	31-dic-09	31-dic-10	31-mar-11 (1)	30-jun-11 (1)	30-sep-11 (1)	31-dic-11 (1)	31-mar-12 (1)	30-jun-12 (1)	30-sep-2012 (1)	31-dic-2012 (1)	31/03/2013 (1)	30/06/2013 (1)
<b>TOTAL</b>	<b>89.239</b>	<b>96.488</b>	<b>102.564</b>	<b>102.356</b>	<b>95.672</b>	<b>103.978</b>	<b>103.825</b>	<b>106.091</b>	<b>103.889</b>	<b>103.770</b>	<b>104.302</b>	<b>104.045</b>	<b>103.571</b>	<b>105.397</b>	<b>104.802</b>	<b>104.064</b>
<b>TITULOS EN MONEDA EXTRANJERA</b>	<b>34.536</b>	<b>39.277</b>	<b>44.071</b>	<b>44.422</b>	<b>44.351</b>	<b>51.064</b>	<b>52.737</b>	<b>55.207</b>	<b>53.165</b>	<b>53.831</b>	<b>55.109</b>	<b>54.769</b>	<b>52.828</b>	<b>53.418</b>	<b>52.932</b>	<b>53.130</b>
<b>RESIDENTES</b>	<b>12.246</b>	<b>11.425</b>	<b>10.964</b>	<b>15.687</b>	<b>16.791</b>	<b>14.922</b>	<b>16.546</b>	<b>18.506</b>	<b>18.242</b>	<b>19.673</b>	<b>19.708</b>	<b>20.227</b>	<b>19.698</b>	<b>19.633</b>	<b>19.960</b>	<b>20.719</b>
Boden (7)	9.969	9.149	7.011	8.791	7.304	5.636	5.466	5.193	3.548	3.734	3.377	3.049	2.324	2.386	2.460	2.652
Par / 2038	1.243	1.009	1.378	1.491	1.212	1.230	1.241	1.231	1.208	1.285	1.205	1.207	1.308	1.263	1.418	1.554
Discount / 2033	1.012	843	1.229	1.825	1.600	1.682	3.880	6.059	7.516	5.744	5.789	5.868	5.848	5.917	5.890	6.131
Bonar	-	412	1.339	3.573	6.668	6.371	5.955	6.022	5.968	8.908	9.336	10.102	10.218	10.065	10.190	10.382
Global 2017	-	-	-	-	-	-	-	-	-	-	-	-	-	-	-	-
Otros	21	13	7	7	7	3	3	2	2	2	1	1	1	1	1	-
<b>NO RESIDENTES</b>	<b>22.290</b>	<b>27.853</b>	<b>33.107</b>	<b>28.734</b>	<b>27.560</b>	<b>36.142</b>	<b>36.192</b>	<b>36.701</b>	<b>34.923</b>	<b>34.159</b>	<b>35.401</b>	<b>34.542</b>	<b>33.130</b>	<b>33.785</b>	<b>32.972</b>	<b>32.411</b>
Boden (7)	4.885	6.636	8.349	6.948	6.030	5.306	5.475	5.506	4.953	4.767	5.124	5.209	3.739	3.677	3.603	3.166
Par / 2038	11.504	12.421	12.832	12.463	12.820	14.390	14.884	15.121	14.434	14.089	14.387	13.947	13.985	14.222	13.803	13.784
Discount / 2033	5.901	6.708	7.692	7.322	7.097	11.971	12.424	12.733	12.141	11.882	12.030	11.788	11.924	12.251	12.058	12.143
Bonar	-	2.088	4.235	2.001	1.613	3.527	2.442	2.376	2.430	2.455	2.893	2.632	2.516	2.668	2.543	2.352
Global 2017	-	-	-	-	-	949	966	966	966	966	966	966	966	966	966	966
<b>TITULOS EN MONEDA NACIONAL</b>	<b>54.703</b>	<b>57.210</b>	<b>58.493</b>	<b>57.934</b>	<b>51.322</b>	<b>52.914</b>	<b>51.088</b>	<b>50.883</b>	<b>50.724</b>	<b>49.939</b>	<b>49.193</b>	<b>49.277</b>	<b>50.743</b>	<b>51.979</b>	<b>51.870</b>	<b>50.934</b>
<b>RESIDENTES (8)</b>	<b>48.651</b>	<b>50.997</b>	<b>51.814</b>	<b>53.589</b>	<b>48.119</b>	<b>50.263</b>	<b>48.244</b>	<b>48.535</b>	<b>48.474</b>	<b>48.496</b>	<b>47.725</b>	<b>47.803</b>	<b>49.304</b>	<b>50.582</b>	<b>50.696</b>	<b>49.779</b>
Bocones	2.520	3.435	4.072	3.948	2.056	1.944	1.920	1.922	1.950	1.995	2.011	1.984	1.983	1.944	1.932	1.917
Préstamos Garantizados	13.317	12.959	11.959	10.933	3.735	3.801	3.801	3.811	3.781	3.742	3.759	3.694	3.636	3.555	3.414	3.308
Bonos Garantizados (9)	10.781	11.185	11.033	10.904	9.716	8.876	8.686	8.692	8.748	8.567	8.263	7.918	7.578	7.240	6.762	6.762
Boden (7)	5.647	4.885	4.185	3.494	803	431	291	297	304	303	305	252	249	196	193	140
Par 2038	970	1.550	1.652	1.856	876	1.072	1.060	1.059	1.061	1.130	1.131	1.039	1.027	1.014	1.055	1.074
Discount 2033	3.277	3.998	4.401	4.309	3.818	5.071	4.874	5.103	4.961	5.283	5.133	5.186	5.124	5.028	5.109	4.975
Cuasipar 2045	10.224	11.364	12.067	12.281	12.331	13.389	13.437	13.801	13.805	14.001	14.103	14.226	14.042	13.997	13.814	13.632
Bonar	-	-	190	1.501	11.773	11.491	11.365	11.283	11.119	11.255	11.063	10.407	10.046	9.766	10.293	10.821
Otros (10)	1.916	1.622	2.256	4.362	3.011	4.189	2.812	2.485	2.803	2.039	1.654	2.753	5.279	7.504	7.647	7.151
<b>NO RESIDENTES</b>	<b>6.053</b>	<b>6.213</b>	<b>6.679</b>	<b>4.345</b>	<b>3.203</b>	<b>2.651</b>	<b>2.844</b>	<b>2.348</b>	<b>2.250</b>	<b>1.443</b>	<b>1.468</b>	<b>1.474</b>	<b>1.439</b>	<b>1.397</b>	<b>1.174</b>	<b>1.156</b>
Bocones	-	-	-	-	-	-	-	-	-	-	-	-	-	-	-	-
Préstamos Garantizados	950	1.022	1.078	1.062	806	624	622	506	501	379	206	205	202	198	195	190
Bonos Garantizados (9)	141	640	816	123	372	905	884	648	484	160	156	146	137	78	76	106
Boden (7)	592	618	631	602	104	110	96	57	-	-	-	-	-	-	-	-
Par 2038	1.161	743	695	455	348	231	248	263	261	188	198	280	274	262	204	148
Discount 2033	3.208	3.191	3.172	1.970	1.530	726	943	826	971	687	881	834	817	850	692	706
Cuasipar 2045	-	-	-	-	-	-	-	-	-	-	-	-	-	-	-	-
Bonar	-	-	287	133	43	55	49	49	33	29	27	9	9	9	7	5

(1) \*\*\* Datos provisionarios.

(2) (-) representa valor cero.

(3) Los ceros representan cifras menores a U\$S 500.000.

(4) La suma de los parciales puede no coincidir con el total debido al redondeo de las cifras.

(5) Incluye bonos garantizados - Decreto 1.579/02 y Decreto 977/05. No incluye Letras Intransferibles por U\$S 31.398 millones.

(6) Montos en circulación a cada fecha informada incluyendo intereses capitalizados.

(7) El monto total de Boden a Junio de 2013 tiene como contrapartida un activo financiero doméstico con cargo a provincias por aproximadamente U\$S 18 millones (Boden emitidos para rescate de cuasimonedas).

(8) Incluye bonos en cartera del Sector Público.

(9) El monto total de Bonos Garantizados a Junio de 2013 tiene como contrapartida un activo financiero con cargo a provincias por U\$S 6.495 millones aproximadamente.

(10) Incluye Letras del Tesoro.

(11) El stock de deuda externa del sector público no financiero incluye, a partir del II trimestre de 2010, una estimación de los efectos del cierre canje de deuda pública realizado a junio del mismo año (Decreto 563/10). La contrapartida de dicha estimación, se refleja como una disminución en el ítem de Memorandum por el total de deuda externa no presentada al canje en oportunidad del Decreto 1.735/04.

Al momento de la elaboración de esta presentación no se disponía del "Informe de Deuda Pública del III Trimestre de 2013" con los stocks de la misma.

... No disponibles.

Fuente: INDEC.

Cuadro15: Cartera de Residentes de Títulos Públicos Argentinos Emitidos en el Exterior (2) (3) (4) (5)  
-Saldos a fin de período en millones de dólares-

	dic-00	dic-01	dic-02	dic-03	dic-04
<b>Total</b>	<b>15.787</b>	<b>16.776</b>	<b>20.045</b>	<b>20.647</b>	<b>19.704</b>
<b>Bancos Residentes (6)</b>	<b>2.606</b>	<b>154</b>	<b>970</b>	<b>1.051</b>	<b>1.043</b>
Bonos Plan Financiero 1992	1.087	58	449	435	393
Bonos Globales	1.177	82	516	611	644
Bonos de Dinero Nuevo	-	-	-	-	-
Euronotas	341	14	4	5	5
<b>AFJP (7)</b>	<b>10.119</b>	<b>14.278</b>	<b>16.074</b>	<b>16.972</b>	<b>16.415</b>
Bonos Plan Financiero 1992	15	12	392	153	2
Bonos Globales	7.984	12.864	14.304	15.764	15.495
Euronotas Gobierno Provincial	826	835	736	529	452
Euronotas Gobierno Nacional	1.295	567	642	527	466
<b>Compañías de Seguro (7)</b>	<b>1.774</b>	<b>1.627</b>	<b>1.596</b>	<b>1.800</b>	<b>1.928</b>
Bonos Plan Financiero 1992	88	68	28	16	8
Bonos Globales	1.443	1.474	1.540	1.729	1.864
Euronotas	244	85	28	55	56
<b>Sector Público no Financiero y BCRA</b>	<b>1.288</b>	<b>573</b>	<b>1.169</b>	<b>776</b>	<b>272</b>
Bonos Plan Financiero 1992	1.170	243	263	60	5
Bonos Globales	117	329	906	716	267
Euronotas Gobierno Nacional	-	-	-	-	-
<b>Fondos Comunes de Inversión</b>	<b>...</b>	<b>145</b>	<b>236</b>	<b>47</b>	<b>46</b>
Bonos Plan Financiero 1992	...	24	39	11	7
Bonos Globales	...	109	180	33	40
Euronotas Gobierno Nacional	...	12	17	3	-

(1) "\*" datos provisorios.

(2) (-) representa valor cero.

(3) Los ceros representan cifras menores a U\$S 500.000.

(4) La suma de los parciales puede no coincidir con el total debido al redondeo de las cifras.

(5) A valor nominal residual. Incluye capitalización de intereses.

(6) Cifras estimadas por la DNCI.

(7) Tenencias estimadas a partir de la reversión parcial del canje por préstamos garantizados de noviembre de 2001.

... No disponibles.

Fuente: INDEC.

Cuadro 16: Estimación de la Deuda Externa Bruta por Sector Residente (2) (3) (4) (5)  
-Saldos a fin de período en millones de dólares-

	dic-01	mar-11 (1)	jun-11 (1)	sep-11 (1)	dic-11 (1)	mar-12 (1)	jun-12 (1)	sep-12 (1)	dic-12 (1)	mar-13 (1)	jun-13 (1)	sep-13 (1)
<b>Total de Deuda Externa</b>	<b>149.248</b>	<b>133.207</b>	<b>137.700</b>	<b>139.497</b>	<b>141.139</b>	<b>143.137</b>	<b>143.837</b>	<b>142.953</b>	<b>141.889</b>	<b>139.690</b>	<b>136.112</b>	<b>133.672</b>
<b>Sector Público no Financiero y Banco Central (11) (18)</b>	<b>87.911</b>	<b>70.641</b>	<b>71.419</b>	<b>72.707</b>	<b>73.206</b>	<b>74.176</b>	<b>72.068</b>	<b>71.387</b>	<b>72.014</b>	<b>70.417</b>	<b>67.079</b>	<b>68.309</b>
Bonos y Títulos Públicos (8) (12)	50.520	45.043	45.319	43.551	41.729	43.561	42.619	41.229	41.868	40.753	40.146	40.246
Organismos Internacionales (17)	32.197	16.954	17.301	20.512	22.935	22.013	20.881	21.078	21.335	21.132	18.510	19.523
Acreedores Oficiales	4.332	974	921	848	782	726	723	1.014	845	770	654	642
Bancos Comerciales	610	8	8	2	2	2	2	2	2	2	43	43
Proveedores y otros	251	30	29	38	37	135	129	114	114	114	111	106
Atrasos (10)	-	7.633	7.840	7.755	7.721	7.738	7.715	7.951	7.850	7.647	7.615	7.748
<b>Sector Privado no Financiero (6) (13)</b>	<b>44.615</b>	<b>59.354</b>	<b>62.510</b>	<b>62.967</b>	<b>64.007</b>	<b>65.211</b>	<b>67.962</b>	<b>68.131</b>	<b>66.825</b>	<b>66.665</b>	<b>66.403</b>	<b>62.846</b>
Bonos y Títulos privados	15.157	7.036	6.949	6.844	6.736	6.584	6.716	6.508	6.184	6.150	...	...
Organismos Internacionales (9)	1.135	2.892	2.726	2.628	2.564	2.448	2.387	2.291	2.187	2.089	...	...
Acreedores Oficiales	2.032	1.392	1.365	1.523	1.431	1.273	1.355	1.402	1.353	1.289	...	...
Bancos Participantes	991	...	...	...	...	...	...	...	...	...	...	...
Deuda Bancaria Directa	13.804	8.439	8.990	9.189	8.509	8.773	8.695	8.725	8.021	7.562	...	...
Proveedores y Otros	2.141	15.836	18.396	18.776	19.231	19.504	21.039	20.900	20.010	20.876	...	...
Subtotal sin deuda con empresas vinculadas	<b>35.261</b>	<b>35.595</b>	<b>38.425</b>	<b>38.961</b>	<b>38.471</b>	<b>38.582</b>	<b>40.192</b>	<b>39.826</b>	<b>37.755</b>	<b>37.967</b>	...	...
Deudas con empresas vinculadas (14)	9.354	23.759	24.085	24.006	25.535	26.629	27.770	28.305	29.070	28.698	...	...
<b>Sector Financiero (sin Banco Central) (7)</b>	<b>16.723</b>	<b>3.211</b>	<b>3.771</b>	<b>3.823</b>	<b>3.927</b>	<b>3.750</b>	<b>3.807</b>	<b>3.436</b>	<b>3.050</b>	<b>2.607</b>	<b>2.629</b>	<b>2.517</b>
Bonos y Títulos	5.321	962	1.254	1.245	1.180	1.190	1.178	1.181	1.142	1.128	1.153	1.170
Líneas de Crédito	7.428	937	1.104	1.198	1.383	1.305	1.405	1.140	924	771	884	773
Otras financiaciones	504	104	108	121	125	123	132	162	116	112	95	94
Depósitos	1.221	310	379	354	485	353	402	294	489	179	186	224
Obligaciones Diversas (15)	2.249	842	871	850	691	710	621	590	310	350	242	188
Atrasos	-	56	55	55	63	69	69	69	69	69	69	69
<b>ITEM DE MEMORANDUM</b>												
Obligaciones diversas con contrapartida en el activo (16)	1.604	383	724	697	547	540	531	474	208	210	113	92

(1) \*\*\* datos provisionarios.

(2) (-) representa valor cero.

(3) Los ceros representan cifras menores a US\$ 500.000.

(4) La suma de los parciales puede no coincidir con el total debido al redondeo de las cifras.

(5) No incluye intereses devengados no vencidos a la fecha.

(6) A partir de diciembre 2001 los saldos y transacciones de la deuda externa del sector privado no financiero se estiman en función de los resultados del relevamiento de deuda externa privada del BCRA (Comunicación "A" 3.602). Ver mayor detalle de esta revisión en "Revisión de la deuda externa del sector privado no financiero", disponible en el sitio de Internet del INDEC. Las cifras de los 2 últimos trimestres son estimaciones preliminares propias de la DNCI, dado que los resultados del "relevamiento de deuda externa del sector privado" del BCRA se publican con seis meses de rezago.

(7) A partir de marzo de 2002 se excluyó a todas las entidades a las que el BCRA les revocó la autorización para funcionar en 2002. La deuda con el exterior de esas entidades se estima en alrededor de US\$ 1.000 millones.

(8) La línea de Bonos y Títulos Públicos hasta el primer trimestre de 2005 incluía los bonos Par y Discount (en dólares y marcos alemanes) correspondientes al Plan Financiero 1992, los cuales se encontraban colateralizados por bonos cupón cero del Tesoro de los EEUU. A partir del cuarto trimestre de 2001 incluye préstamos garantizados. A partir del tercer trimestre de 2005 incluye títulos emitidos por el BCRA en poder de no residentes.

(9) A partir del primer trimestre de 2005 incluye Bancos Participantes.

(10) A partir del segundo trimestre de 2005 los atrasos corresponden principalmente a la deuda con acreedores oficiales (Club de Paris, Eximbank Japón y Banco de España hasta el primer trimestre de 2007) y títulos de gobiernos locales, pendientes de renegociación. Incluye intereses devengados sobre el stock de capital atrasado.

(11) Las cifras de deuda del sector público a partir de junio de 2005 incorporan una estimación de los resultados del canje. Cabe recordar que este saldo corresponde a la porción en poder de no residentes del total de deuda bruta del sector público nacional, que a fines de junio ascendió a US\$ 126.466 millones, más las obligaciones de gobiernos locales estimadas en poder de no residentes. En este sentido la estimación de la disminución de la deuda producto del canje corresponde solamente a la reestructuración de la deuda en poder de no residentes. El efecto sobre el total de la deuda reestructurada puede consultarse en "Deuda del Sector Público Nacional - 2do trimestre de 2005", en la página de la Secretaría de Finanzas del Ministerio de Economía y Finanzas Públicas.

(12) El stock de deuda externa del sector público no financiero incluye, a partir del II trimestre de 2010, una estimación de los efectos del cierre del canje de deuda pública realizado a junio del mismo año (Decreto 563/10). La contrapartida de dicha estimación, se refleja como una disminución en el ítem de Memorandum por el total de deuda externa no presentada al canje en oportunidad del Decreto 1.735/04.

(13) Los atrasos de capital e interés se encuentran incluidos en los rubros de deuda.

(14) La deuda con empresas vinculadas es neta de los activos con las mismas.

(15) Se incluyen en este rubro, además de otros conceptos, operaciones de pase, compras y ventas al contado a liquidar que reflejan un derecho y una obligación futura que se registran contablemente en rubros del activo y del pasivo por igual monto, el que se consigna al pie del Cuadro 16.

(16) Incluidas en operaciones diversas y en créditos diversos del sector financiero.

(17) Incluye deuda del B.C.R.A.

(18) A la fecha de elaboración de los presentes estados estadísticos, no se disponía de la información del SIGADE correspondiente al 3º trimestre 2013 emitida por la Oficina Nacional de Crédito Público, Subsecretaría de Financiamiento, Secretaría de Finanzas, Ministerio de Economía y Finanzas Públicas.

... No disponibles.

Fuente: INDEC.

Cuadro 17: Estimación del Perfil de Vencimientos de la Deuda Externa del Sector Público no Financiero y del B.C.R.A. (1) (2) (3) (4) (9)

-Saldos a fin de período en millones de dólares-

	Stock al 30/09/2013	Atrasos	Corto Plazo				Mediano y Largo Plazo		
			2013		2014		2014	2015	2016 y +
			IV	I	II	III	IV		
<b>DEUDA TOTAL</b>	68.309	7.748	967	893	563	468	566	6.842	50.262
<b>GOBIERNO NACIONAL</b>	61.338	7.411	898	840	516	415	519	5.300	45.438
<b>1. BONOS Y TITULOS PUBLICOS (5) (7)</b>	33.796	-	4	5	6	7	6	3.443	30.326
<b>2. ORGANISMOS INTERNACIONALES</b>	19.523	-	840	822	470	396	473	1.751	14.771
B.I.D.	10.706	-	215	253	215	227	219	852	8.725
B.I.R.F.	5.853	-	165	150	175	149	181	691	4.342
FONPLATA	54	-	1	4	1	4	1	11	31
CAF	2.098	-	56	15	77	15	69	191	1.674
OTROS (8)	811	-	402	400	2	-	2	5	-
<b>3. ACREEDORES OFICIALES</b>	550	-	40	10	40	10	40	101	308
Club de Paris	-	-	-	-	-	-	-	-	-
Otros Bilaterales	550	-	40	10	40	10	40	101	308
<b>4. BANCOS COMERCIALES</b>	43	-	0	3	0	3	0	5	32
<b>5. PROVEEDORES Y OTROS</b>	14	-	14	-	-	-	-	-	-
<b>6. ATRASOS (6)</b>	7.411	7.411	-	-	-	-	-	-	-
<b>GOBIERNOS LOCALES</b>	6.971	337	69	53	47	53	47	1.542	4.824
<b>1. TITULOS PUBLICOS</b>	6.450	-	60	41	41	41	41	1.508	4.716
<b>2. ACREEDORES OFICIALES</b>	92	-	4	7	1	7	1	16	55
<b>3. BANCOS COMERCIALES</b>	-	-	-	-	-	-	-	-	-
<b>4. PROVEEDORES Y OTROS</b>	93	-	4	4	4	4	4	18	52
<b>5. ATRASOS (6)</b>	337	337	-	-	-	-	-	-	-

(1) "\*" datos provisorios.

(2) (-) representa valor cero.

(3) Los ceros representan cifras menores a U\$S

(4) La suma de los parciales puede no coincidir con el total debido al redondeo de las cifras.

(5) Incluye la estimación de Préstamos Garantizados y de Letras y Notas del B.C.R.A.

(6) Incluye intereses devengados sobre el stock de

A partir del segundo trimestre de 2005 los atrasos de intereses incluidos corresponden principalmente a la deuda con acreedores oficiales (Club de Paris, Eximbank Japón y Banco de España hasta el primer trimestre de 2007 en que se reestructura su deuda).

(7) El stock de deuda externa del sector público no financiero incluye, a partir del segundo trimestre de 2010, una estimación de los efectos del cierre canje de deuda pública realizado a Junio del mismo año (Decreto 563/10). La contrapartida de dicha estimación se refleja como una disminución en el Item de Memorandum por el total de deuda externa no presentada al canje en oportunidad del Decreto 1.735/04.

(8) Incluye deuda del B.C.R.A.

(9) A la fecha de elaboración de los presentes estados estadísticos, no se disponía de la información del SIGADE correspondiente al 3º trimestre 2013 emitida por la Oficina Nacional de Crédito Público, Subsecretaría de Financiamiento, Secretaría de Finanzas, Ministerio de Economía y Finanzas Públicas.

... No disponibles.

Fuente: INDEC.

Cuadro 18: Estimación del perfil de vencimientos de la Deuda Externa del Sector Privado no Financiero (1) (2) (3) (4) (5)

-SalDOS a fin de período en millones de dólares-

	Stock al 30/09/2013	Capital exigible (6)	Corto Plazo	Mediano y Largo Plazo					
				12-24 meses	24-36 meses	36-48 meses	48-60 meses	60-72 meses	72 meses y +
<b>DEUDA EXTERNA DEL SECTOR PRIVADO NO FINANCIERO</b>	<b>62.846</b>	<b>20.886</b>	<b>25.727</b>	<b>3.636</b>	<b>2.949</b>	<b>2.400</b>	<b>2.548</b>	<b>785</b>	<b>3.915</b>

(1) "\*" datos provisorios.

(2) ( - ) representa valor cero.

(3) Los ceros representan cifras menores a U\$S 500.000.

(4) La suma de los parciales puede no coincidir con el total debido al redondeo de las cifras.

(5) En base a los resultados del relevamiento de la deuda externa privada del BCRA.

(6) Incluye cuotas vencidas pendientes de cancelación, deuda que se tornó exigible por la aplicación de cláusulas de aceleración por incumplimientos y deuda por operaciones en cuenta corriente sin vencimiento específico o "a la vista".

... No disponibles.

**Fuente:** INDEC.

Cuadro 19: Estimación del perfil de vencimientos de la Deuda Externa del Sector Financiero (1) (2) (3) (4)

-Saldos a fin de período en millones de dólares-

	Stock al 30/09/2013	Capital exigible (5)	Corto Plazo	Mediano y Largo Plazo					
				12-24 meses	24-36 meses	36-48 meses	48-60 meses	60-72 meses	72 meses y +
<b>Total</b>	<b>2.517</b>	<b>240</b>	<b>898</b>	<b>50</b>	<b>63</b>	<b>335</b>	<b>242</b>	<b>515</b>	<b>176</b>
Depósitos	224	-	224	-	-	-	-	-	-
Lineas de crédito	773	51	389	15	23	24	242	10	18
Bonos y títulos	1.170	3	199	14	-	307	-	502	145
Organismos internacionales	94	-	30	19	40	2	-	3	-
Obligaciones diversas (6)	188	118	56	1	0	1	-	-	12
Atrasos	69	69	-	-	-	-	-	-	-

(1) "\*" datos provisorios.

(2) (-) representa valor cero.

(3) Los ceros representan cifras menores a U\$S 500.000.

(4) La suma de los parciales puede no coincidir con el total debido al redondeo de las cifras.

(5) Incluye cuotas vencidas pendientes de cancelación, deuda que se tornó exigible por la aplicación de cláusulas de aceleración por incumplimientos y deuda por operaciones en cuenta corriente sin vencimiento específico o "a la vista".

(6) Se incluyen en este rubro, además de otros conceptos, operaciones de pase así como también compras y ventas al contado a liquidar que reflejan un derecho y una obligación futura y que se registran contablemente en rubros del activo y del pasivo.

... No disponibles.

Fuente: INDEC.

Cuadro 20: Stock de Inversión Extranjera Directa en Argentina (2) (3) (4)

-Saldo a fin de período en millones de dólares-

	Sector	Sector Privado No Financiero		Total SPNF	Total
	Financiero (5)	Deuda con empresas vinculadas (7)	Capital (6)		
A fines de					
1991	1.334	607	9.583	10.190	11.524
1992	1.393	977	13.933	14.910	16.303
1993	1.748	1.229	15.544	16.772	18.520
1994	1.955	1.615	18.858	20.473	22.428
1995	2.528	2.316	23.147	25.463	27.991
1996	3.001	3.809	26.747	30.556	33.557
1997	4.507	4.913	32.593	37.506	42.013
1998	5.671	5.705	36.421	42.126	47.797
1999	6.403	7.274	48.249	55.523	61.926
2000	7.205	8.354	52.041	60.396	67.601
2001	7.012	9.354	52.633	61.987	68.999
Cambio de serie					
2001	7.012	19.938	52.553	72.491	79.504
2002	2.610	16.046	24.490	40.536	43.146
2003	2.934	14.806	30.522	45.328	48.262
2004	2.436	15.610	34.461	50.071	52.507
2005	2.763	14.445	37.931	52.376	55.139
2006	3.044	13.977	43.232	57.209	60.253
2007	3.376	16.652	47.546	64.198	67.574
2008	3.668	21.481	51.918	73.398	77.066
2009	4.124	19.410	56.338	75.748	79.871
2010	4.353	22.804	61.298	84.102	88.455
2011 (1)	5.049	25.535	68.444	93.979	99.029
2012 (1)	5.755	29.070	78.963	108.033	113.788

(1) \*\*\* datos provisorios.

(2) ( - ) representa valor cero.

(3) Los ceros representan cifras menores a U\$S 500.000.

(4) La suma de los parciales puede no coincidir con el total debido al redondeo de las cifras.

(5) A valor contable.

(6) Estimaciones a valor contable hasta 2005. A partir del año 2006, las estimaciones se realizan en base a información contable parcial disponible.

7) Los saldos y transacciones de la deuda externa del sector privado no financiero han sido estimados a partir de diciembre 2001 en función de los resultados del relevamiento de deuda externa privada del BCRA (Comunicación "A" 3.602). Ver mayor detalle de esta revisión en la nota metodológica "Revisión de la deuda externa del sector privado no financiero", disponible en el sitio de Internet del INDEC. Las cifras de los 2 últimos trimestres son estimaciones preliminares propias de la DNCI, dado que los resultados del "Relevamiento de Deuda Externa del Sector Privado" del BCRA se publican con seis meses de rezago.

... No disponibles.

Fuente: INDEC.

Estimación del Balance de pagos

Cuadro 21: Anexo: Flujos de atrasos por sector y concepto (2) (3) (4)

-En millones de dólares-

	2002	2003	2004	2005	2006	2007	2008	2009	2010	2011 (1)	Año 2012 (1)					Año 2013 (1)		
	Total	Total	Total	Total	Total	Total	Total	Total	Total	Total	I	II	III	IV	Total	I	II	III
<b>Sector Público no Financiero y BCRA (9)</b>	<b>8.117</b>	<b>11.458</b>	<b>15.291</b>	<b>4.494</b>	<b>-871</b>	<b>-59</b>	<b>840</b>	<b>297</b>	<b>-7.284</b>	<b>265</b>	<b>60</b>	<b>55</b>	<b>9</b>	<b>7</b>	<b>131</b>	<b>8</b>	<b>7</b>	<b>8</b>
<b>Gobierno Nacional y empresas</b>	<b>7.471</b>	<b>10.568</b>	<b>14.283</b>	<b>3.767</b>	<b>988</b>	<b>-58</b>	<b>834</b>	<b>293</b>	<b>-7.288</b>	<b>261</b>	<b>59</b>	<b>54</b>	<b>8</b>	<b>6</b>	<b>127</b>	<b>7</b>	<b>6</b>	<b>7</b>
<b>Atrasos de capital</b>	<b>3.672</b>	<b>6.136</b>	<b>9.360</b>	<b>3.146</b>	<b>690</b>	<b>-163</b>	<b>577</b>	<b>76</b>	<b>-5.326</b>	<b>52</b>	<b>8</b>	<b>4</b>	<b>5</b>	<b>4</b>	<b>21</b>	<b>4</b>	<b>4</b>	<b>4</b>
Inversión de cartera (8)	942	5.384	8.357	2.200	-	-	-	-	-5.376	-	-	-	-	-	-	-	-	-
Otra inversión (7)	2.730	752	1.004	946	690	-163	577	76	50	52	8	4	5	4	21	4	4	4
<b>Atrasos de interés (5)</b>	<b>3.799</b>	<b>4.432</b>	<b>4.922</b>	<b>620</b>	<b>298</b>	<b>105</b>	<b>257</b>	<b>217</b>	<b>-1.962</b>	<b>209</b>	<b>51</b>	<b>50</b>	<b>3</b>	<b>3</b>	<b>106</b>	<b>3</b>	<b>2</b>	<b>3</b>
Inversión de cartera (8)	2.526	4.139	4.645	330	-	-	-	-	-2.159	-	-	-	-	-	-	-	-	-
Otra inversión (7)	1.273	292	277	290	298	105	257	217	197	209	51	50	3	3	106	3	2	3
<b>Gobiernos locales</b>	<b>645</b>	<b>890</b>	<b>1.009</b>	<b>727</b>	<b>-1.859</b>	<b>-1</b>	<b>6</b>	<b>3</b>	<b>4</b>	<b>4</b>	<b>1</b>	<b>1</b>	<b>1</b>	<b>1</b>	<b>4</b>	<b>1</b>	<b>1</b>	<b>1</b>
<b>Atrasos de capital</b>	<b>382</b>	<b>625</b>	<b>707</b>	<b>446</b>	<b>-1.491</b>	<b>-4</b>	<b>2</b>	<b>0</b>	<b>0</b>	<b>0</b>	<b>-</b>	<b>0</b>	<b>-</b>	<b>0</b>	<b>0</b>	<b>-</b>	<b>0</b>	<b>-</b>
Inversión de cartera	365	615	706	446	-1.491	-4	2	0	0	0	-	0	-	0	0	-	0	-
Otra inversión	18	11	0	-	-	-	-	-	-	-	-	-	-	-	-	-	-	-
<b>Atrasos de interés (5)</b>	<b>263</b>	<b>265</b>	<b>302</b>	<b>281</b>	<b>-368</b>	<b>3</b>	<b>4</b>	<b>3</b>	<b>4</b>	<b>4</b>	<b>1</b>	<b>1</b>	<b>1</b>	<b>1</b>	<b>4</b>	<b>1</b>	<b>1</b>	<b>1</b>
Inversión de cartera	252	256	302	281	-368	3	4	3	4	4	1	1	1	1	4	1	1	1
Otra inversión	11	9	0	0	-	-	-	-	-	-	-	-	-	-	-	-	-	-
<b>Sector Privado no Financiero (6)</b>	<b>726</b>	<b>621</b>	<b>257</b>	<b>-33</b>	<b>591</b>	<b>-144</b>	<b>-47</b>	<b>-10</b>	<b>29</b>	<b>-443</b>	<b>0</b>	<b>6</b>	<b>-89</b>	<b>4</b>	<b>-78</b>	<b>-26</b>	<b>...</b>	<b>...</b>
Atrasos de interés	726	621	257	-33	591	-144	-47	-10	29	-443	0	6	-89	4	-78	-26	...	...
<b>Sector Financiero</b>	<b>647</b>	<b>773</b>	<b>-1.235</b>	<b>-119</b>	<b>13</b>	<b>16</b>	<b>-</b>	<b>-</b>	<b>-</b>	<b>-</b>	<b>-</b>	<b>-</b>	<b>-</b>	<b>-</b>	<b>-</b>	<b>-</b>	<b>-</b>	<b>-</b>
Atrasos de capital	567	777	-1.205	-106	-	-	-	-	-	-	-	-	-	-	-	-	-	-
Atrasos de interés	80	-4	-30	-13	13	16	-	-	-	-	-	-	-	-	-	-	-	-
<b>Item de memorandum: Total de atrasos de interés (8)</b>	<b>4.868</b>	<b>5.314</b>	<b>5.452</b>	<b>856</b>	<b>-648</b>	<b>-20</b>	<b>214</b>	<b>210</b>	<b>-1.929</b>	<b>-231</b>	<b>52</b>	<b>57</b>	<b>-85</b>	<b>8</b>	<b>32</b>	<b>-22</b>	<b>4</b>	<b>4</b>

(1) \*\*\* datos provisorios.

(2) ( - ) representa valor cero.

(3) Los ceros representan cifras menores a U\$S 500.000.

(4) La suma de los parciales puede no coincidir con el total debido al redondeo de las cifras.

(5) Incluye intereses devengados sobre el stock de capital atrasado. A partir del segundo trimestre de 2005 se incluyen los atrasos de intereses correspondientes principalmente a la deuda con acreedores oficiales y títulos de gobiernos locales pendientes de renegociación; ver nota del Cuadro 1.

(6) Se incluyen estimaciones propias de la deuda externa para los dos últimos trimestres, dado que los resultados del "Relevamiento de Deuda Externa del Sector Privado" del BCRA se publican con seis meses de rezago.

(7) En el primer trimestre de 2007 la cancelación de atrasos con contrapartida en el desembolso en acreedores oficiales corresponde a la reestructuración de la línea de crédito que España concedió a Argentina en 2001.

(8) El stock de deuda externa del sector público no financiero incluye, a partir del segundo trimestre de 2010, una estimación de los efectos del cierre del canje de deuda pública realizado a junio de ese año (Decreto 563/10). La contrapartida de dicha estimación, se refleja como una disminución en el Item de Memorandum por el total de deuda externa no presentada al canje en oportunidad del Decreto 1735/04.

(9) A la fecha de elaboración de los presentes estados estadísticos, no se disponía de la información del SIGADE correspondiente al 3º trimestre 2013 emitida por la Oficina Nacional de Crédito Público, Subsecretaría de Financiamiento, Secretaría de Finanzas, Ministerio de Economía y Finanzas Públicas.

... No disponibles.

Fuente: INDEC.



**ITEM DE MEMORANDUM**  
**ESTIMACIÓN DE LA DEUDA EXTERNA DEL SECTOR PÚBLICO NACIONAL**  
**NO PRESENTADA AL CANJE (1) (2) (3) (4) (5)**

*En millones de dólares*

**30/06/2013**

<i>I. TOTAL DE DEUDA EXTERNA NO PRESENTADA AL CANJE (II+III)</i>	<b>11.399</b>
<i>II. SUBTOTAL DEUDA EXTERNA NO PRESENTADA AL CANJE NO VENCIDA</i>	2.358
<i>III. SUBTOTAL DEUDA EXTERNA NO PRESENTADA AL CANJE VENCIDA</i>	<b>9.040</b>
CAPITAL	4.069
INTERÉS (6)	4.971

(1) "\*" datos provisorios.

(2) (-) representa valor cero.

(3) Los ceros representan cifras menores a U\$S 500.000.

(4) La suma de los parciales puede no coincidir con el total debido al redondeo de las cifras.

(5) El stock de deuda externa del sector público no financiero incluye, a partir del II trimestre de 2010, una estimación de los efectos del cierre del canje de deuda pública realizado a junio del mismo año (Decreto 563/10). La contrapartida de dicha estimación, se refleja como una disminución en el Item de Memorandum por el total de deuda externa no presentada al canje en oportunidad del Decreto 1.735/04.

El 23/09/2013 se publicó en el Boletín Oficial la Ley 26.886 que suspendió la vigencia de los artículos 2º, 3º y 4º de la Ley 26.017, hasta tanto el Congreso de la Nación declare terminado el proceso de reestructuración de los Títulos Públicos alcanzados por la referida norma. De esta manera se reabre el canje de deuda que continúa figurando en el Item de Memorandum, ya que al cierre del tercer trimestre no se había materializado el proceso de reestructuración.

Al momento de la elaboración de esta presentación no se disponía del "Informe de Deuda Pública del III Trimestre de 2013" con los stocks de la misma.

(6) Resulta relevante recordar que para aquella deuda elegible que sí fuera presentada al canje, no se reconocieron los intereses devengados e impagos con posterioridad al 31-12-01.

**Fuente:** INDEC.