



ESTIMACIONES TRIMESTRALES DEL BALANCE DE PAGOS Y DE ACTIVOS Y PASIVOS EXTERNOS DE LA REPUBLICA ARGENTINA

2010 – I, II y III trimestre 2011



REPUBLICA ARGENTINA
PRESIDENCIA DE LA NACION
MINISTERIO DE ECONOMIA Y FINANZAS PUBLICAS
INSTITUTO NACIONAL DE ESTADISTICA Y CENSOS

indec
Instituto Nacional de Estadística y Censos

**ESTIMACIONES TRIMESTRALES DEL
BALANCE DE PAGOS Y DE ACTIVOS
Y PASIVOS EXTERNOS**

2010 – I, II y III trimestre 2011

© QUEDA HECHO EL DEPOSITO DE LA LEY 11.723
Buenos Aires, Diciembre 2011

PERMITIDA LA REPRODUCCION PARCIAL CON MENCION DE LA FUENTE

**INSTITUTO NACIONAL DE ESTADISTICA Y CENSOS
DIRECCION NACIONAL DE CUENTAS INTERNACIONALES**

Hipólito Yrigoyen 250 8° piso of. 838 B, (1310) Bs. As. Tel. 4349-5668 FAX 4349-5663
Internet: http://www.indec.gov.ar/nuevaweb/cuadros/19/balance_3_trim_11.pdf

Contenido Estimaciones trimestrales del balance de pagos y de activos y pasivos externos: 2010 y tres trimestres de 2011 Pág.

I	Resultados del balance de pagos del tercer trimestre de 2011	4
II	Cuadros estadísticos de las estimaciones del balance de pagos	
1:	Cuadro Resumen	13
	Aperturas de la cuenta corriente	
2:	Exportaciones e importaciones de bienes	14
3:	Servicios	15
4:	Renta de la inversión: intereses y utilidades y dividendos	16
	Aperturas de la cuenta financiera por sector residente	
5:	Sector bancario: Banco Central de la República Argentina	17
5b:	Sector bancario: otras entidades financieras	18
6:	Sector público no financiero	19
6a:	Sector público no financiero: títulos colocaciones	20
6b:	Sector público no financiero: títulos amortizaciones	21
7:	Sector privado no financiero	22
8a:	Préstamos de Organismos Internacionales (ingresos)	23
8b:	Préstamos de Organismos Internacionales (egresos)	24
8c:	Composición de los préstamos del BID y BIRF por destino del financiamiento	25
	Aperturas de la cuenta financiera por concepto	
9	Inversiones directas	26
10	Inversiones en cartera y otras operaciones	27
11	Otras inversiones	28
III	Cuadros estadísticos de las estimaciones de activos y pasivos	
12	Activos de reservas internacionales	29
13	Activos en el exterior del sector privado financiero y no financiero	30
14	Deuda del Gobierno Nacional por título. Desagregación por residencia del tenedor	31
14 bis:	Deuda del Gob Nacional por título post canje. Desagregación por residencia tenedor	32
15:	Cartera de residentes de títulos públicos nacionales emitidos en el exterior	33
16:	Deuda externa bruta por sector residente	34
17:	Perfil de vencimientos de la deuda externa del sector público no financiero y BCRA	35
18:	Perfil de vencimientos de la deuda externa del sector privado no financiero	36
19:	Perfil de vencimientos de la deuda externa del sector financiero	37
20:	Stock de inversiones directas en el país	38
21:	Composición de atrasos	39
	Item de memorandum:	
	Deuda externa del sector público nacional no presentada al canje	40

NOTA: El calendario anticipado de publicaciones se encuentra disponible en Internet: <http://www.indec.gov.ar> en solapa servicios. La fecha prevista de publicación de las Estimaciones Trimestrales del Balance de Pagos del cuarto trimestre de 2011 es el próximo 23 de Marzo de 2012.

Resultados del balance de pagos del tercer trimestre de 2011 ¹ ²

Cuenta corriente: Superávit acumulado en los nueve meses de U\$S 561 millones.

Cuenta financiera: Egreso neto acumulado en los nueve meses de U\$S 3.557 millones.

Variación de reservas internacionales³: Reducción acumulada en los nueve meses de U\$S 4.087 millones.

Introducción

La cuenta corriente registró en los nueve meses un superávit de U\$S 561 millones debido fundamentalmente a ingresos netos de la cuenta bienes y servicios por U\$S 8.949 millones, egresos netos de las cuenta rentas de la inversión y transferencias corrientes por U\$S 7.909 millones y U\$S 430 millones respectivamente.

La cuenta financiera presentó en los nueve meses un egreso neto por U\$S 3.557 millones, siendo sus principales componentes los egresos netos del sector privado no financiero por U\$S 7.019 millones compensados parcialmente por ingresos netos del sector financiero sin BCRA por U\$S 993 millones y del sector público no financiero y BCRA por U\$S 2.470 millones.

El efecto de las transacciones del balance de pagos sobre las reservas internacionales del BCRA representó una reducción de las mismas en los nueve meses de U\$S 4.087 millones.

Principales resultados del balance de pagos - millones de dólares

	2010					2011				
	I	II	III	9 meses	IV	Año	I	II	III	9 meses
Cuenta Corriente	-500	3.195	791	3.486	-555	2.931	-809	1.536	-166	561
Cuenta Financiera	-26	443	1.217	1.634	582	2.215	-388	-2.073	-1.096	-3.557
Reservas Internacionales del BCRA	-304	2.104	1.279	3.079	1.078	4.157	-1.159	226	-3.153	-4.086
Errores y Omisiones	206	-1.537	-784	-2.115	1.048	-1.066	21	760	-1.941	-1.160

La cuenta corriente registró en el trimestre un déficit de U\$S 166 millones debido fundamentalmente a ingresos netos de la cuenta bienes y servicios por U\$S 2.694 millones, egresos netos de las cuentas rentas de la inversión por U\$S 2.722 millones y transferencias corrientes por U\$S 117 millones.

La cuenta financiera presentó en el trimestre un egreso neto por U\$S 1.096 millones, siendo sus principales componentes los egresos netos del sector privado no financiero por U\$S 3.845 millones, compensados parcialmente por ingresos netos del sector financiero sin BCRA por U\$S 436 millones y del sector público no financiero y BCRA por U\$S 2.314 millones.

El efecto de las transacciones del balance de pagos sobre las reservas internacionales del BCRA representó una reducción de las mismas en el trimestre de U\$S 3.153 millones.

¹ Las estimaciones del balance de pagos incorporan los resultados del canje de deuda pública a partir del segundo trimestre de 2005, lo cual tiene efectos en el saldo de la cuenta corriente y de la cuenta financiera. Cabe aclarar que las estimaciones del balance de pagos a partir del segundo trimestre de 2005 no incluyen intereses devengados sobre la deuda en títulos del gobierno nacional (con no residentes) no ingresada al canje.

Las "unidades vinculadas al PBI" emitidas en el canje de deuda se tratan en el balance como un instrumento financiero derivado; por lo tanto su pago se registra en la cuenta financiera en el cuarto trimestre del año, y su valor de mercado se incluye en la Posición de Inversión Internacional como un pasivo financiero contingente que no constituye deuda.

En el II trimestre de 2010 se incorporan estimaciones de los flujos generados por el cierre del canje de Deuda Pública realizado a junio de 2010 (Decreto 563/10). Los efectos más importantes se registran en la cuenta financiera, en colocaciones al valor de emisión de los nuevos títulos Par y Discount y su contrapartida se ve reflejada en cancelaciones de atrasos.

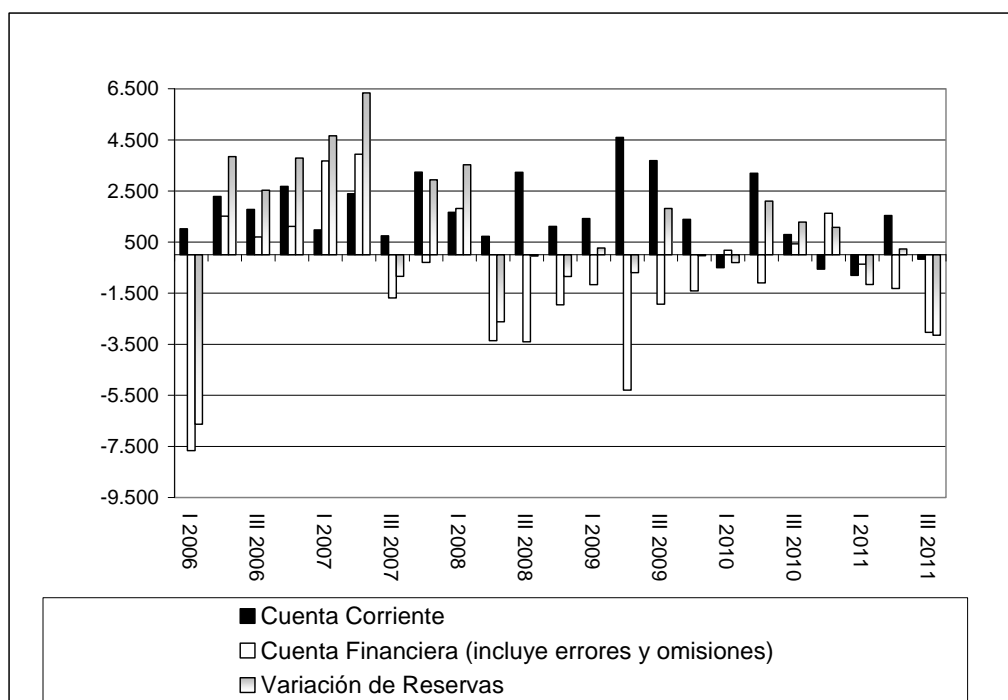
También se incluye una estimación del pago de las capitalizaciones de intereses y de la colocación del bono Global 2017.

El stock de deuda externa del sector público no financiero incluye, a partir del segundo trimestre de 2010, una estimación de los efectos del cierre del canje de deuda pública realizado en junio del mismo año (Decreto 563/10). La contrapartida de dicha estimación se refleja como una disminución en el Item de Memorandum por el total de deuda externa no presentada al canje en oportunidad del Decreto 1735/04.

² La suma de los parciales puede no coincidir con el total debido al redondeo de las cifras.

³ Variación de las reservas internacionales del BCRA neta del efecto de la valuación de los tipos de cambio.

Principales componentes del balance de pagos – millones de dólares



Componentes del balance de pagos

Cuenta corriente

Cuenta corriente y sus componentes – millones de dólares

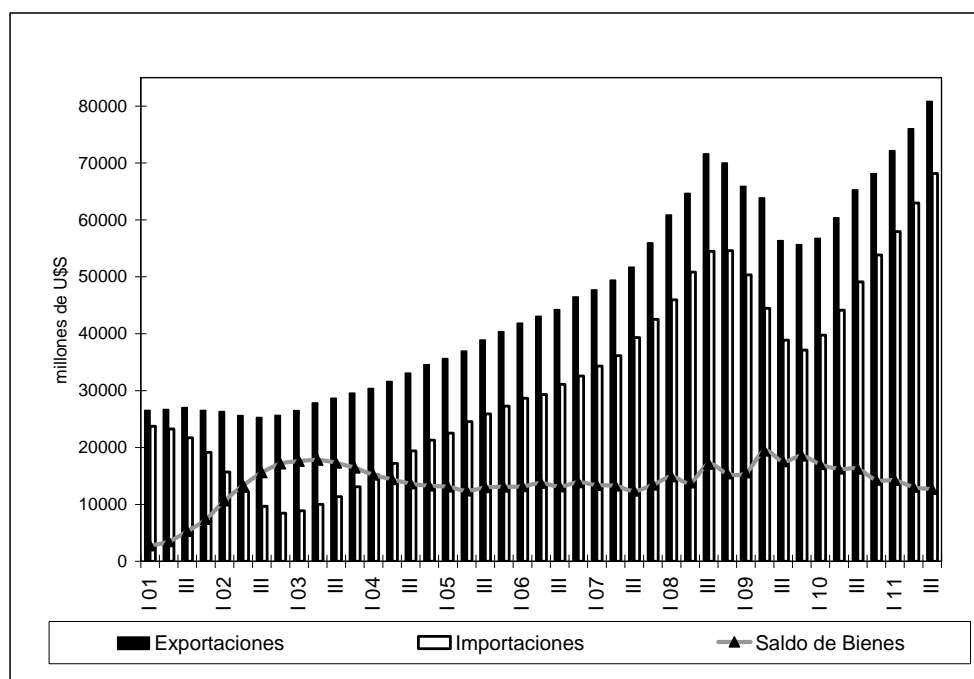
	3er trimestre			9 meses		
	2011	2010	Variación	2011	2010	Variación
Cuenta corriente	-166	791	-957	561	3.486	-2.925
Mercancías	3.300	3.680	-380	10.553	12.150	-1.597
Exportaciones	23.531	18.720	4.811	63.553	50.838	12.715
Importaciones	20.231	15.039	5.192	53.000	38.687	14.313
Servicios	-606	-333	-273	-1.603	-1.025	-578
Exportaciones	3.368	3.069	299	10.313	9.357	956
Importaciones	3.974	3.401	573	11.917	10.382	1.535
Rentas de la inversión	-2.722	-2.448	-274	-7.909	-7.340	-569
Utilidades y Dividendos	-1.858	-1.742	-116	-5.349	-5.364	15
Intereses	-864	-706	-158	-2.561	-1.976	-585
Otras rentas	-21	-17	-4	-50	-43	-7
Transferencias corrientes	-117	-92	-25	-430	-256	-174

Bienes

El superávit de bienes del tercer trimestre fue de U\$S 3.300 millones. Las exportaciones sumaron U\$S 23.531 millones, registrando un aumento de U\$S 4.811 millones (26%) respecto de igual trimestre del año anterior. Las importaciones alcanzaron los U\$S 20.231 millones, con un aumento de U\$S 5.192 millones (35%). Los precios de los productos exportados aumentaron 19% y las cantidades 5%, mientras que en el caso de las importaciones, los precios aumentaron 14% y las cantidades 17%.

Exportaciones, importaciones y saldo de la cuenta mercancías

- cuatro trimestres acumulados -



Las exportaciones de productos primarios de los nueve meses de 2011 aumentaron 30% respecto de igual período del año anterior (los precios aumentaron 34% y las cantidades cayeron 3%). Las manufacturas de origen agropecuario (MOA) aumentaron 30% (los precios aumentaron 27% y las cantidades 3%). Las manufacturas de origen industrial (MOI) aumentaron 24% (los precios crecieron 10% y las cantidades 13%). Las exportaciones de combustibles se redujeron 3% (los precios crecieron 36% y las cantidades se contrajeron 29%).

Exportaciones 9 meses de 2011 - variaciones interanuales

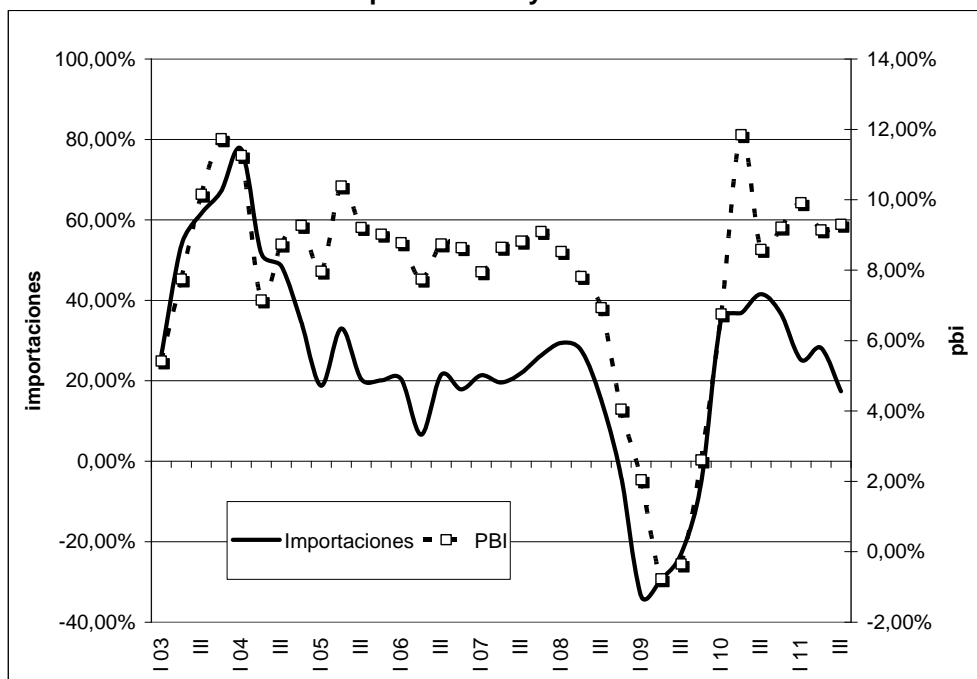
	variación en millones de U\$S	variación del rubro sobre variación del total exportado
Complejo oleaginoso	3.335	26%
Cereales	2.930	23%
Material de transporte terrestre	1.905	15%
Productos químicos y conexos	1.046	8%
Productos lácteos	479	4%
Piedras, metales preciosos, monedas	427	3%
Metales comunes y sus manufacturas	351	3%
Preparados de legumbres, hortalizas y frutas	338	3%
Total rubros detallados	10.811	85%
Total exportaciones	12.715	100%

El 85% del aumento de las exportaciones de los nueve meses de 2011 respecto de igual período del año anterior se concentró en los rubros Complejo oleaginoso (26%), Cereales (23%), Material de transporte terrestre (15%), Productos químicos y conexos (8%), Productos lácteos (4%), Piedras, metales preciosos, monedas (3%), Metales comunes y sus manufacturas (3%), y Preparados de legumbres, hortalizas y frutas (3%).

Las importaciones de combustibles aumentaron en los nueve meses 113% respecto de igual período del año anterior. Los precios aumentaron 41% y las cantidades 51%. Bienes de capital aumentaron 33%, los precios

aumentaron 4% y las cantidades 28%. Piezas y accesorios para bienes de capital aumentaron 30%, los precios cayeron 2% y las cantidades aumentaron 33%. Bienes intermedios se incrementaron 28%, los precios 18% y las cantidades 9%. Bienes de consumo⁴ se incrementaron en 25%, los precios aumentaron 6% y las cantidades 19%.

Tasas de variación de las importaciones y el PBI en cantidades



A partir del primer trimestre de 2010 hasta el tercer de 2011, el aumento de las importaciones respondió básicamente a las altas tasas de crecimiento del nivel de actividad registradas en dicho período.

Servicios

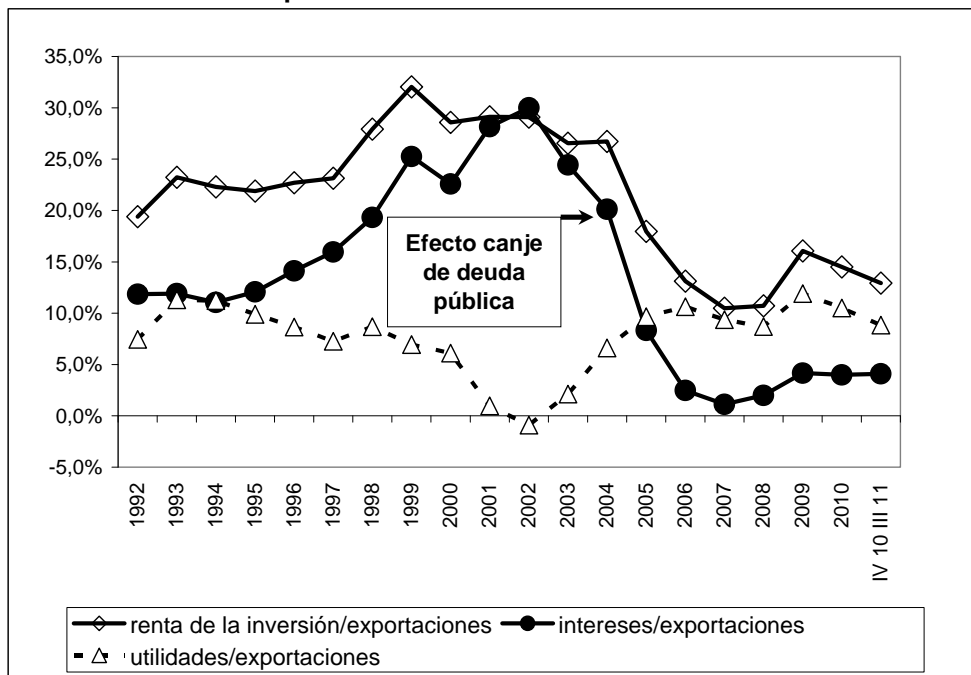
En el tercer trimestre de 2011 el déficit de servicios alcanzó a U\$S 606 millones, con un aumento de 82% respecto al estimado para igual período de 2010. Los ingresos aumentaron en US\$ 299 millones, debido principalmente a viajes y servicios de informática. En tanto que los egresos se incrementaron en U\$S 572 millones, debido principalmente a transportes, viajes, servicios de seguros y regalías.

Renta de la inversión

En el trimestre la cuenta renta de la inversión registró egresos netos estimados en U\$S 2.722 millones, de los cuales U\$S 1.858 millones correspondieron a débito neto de utilidades y dividendos, y U\$S 864 millones a débito neto de intereses. Cabe recordar que tras el canje de deuda pública del año 2005, el egreso neto por utilidades (renta de la inversión directa) representa la mayor parte del déficit de la cuenta (68% en el tercer trimestre de 2011).

⁴ Incluyen vehículos automotores de pasajeros.

Débito neto de rentas de la inversión, intereses y utilidades y dividendos en relación con las exportaciones de bienes



El débito neto estimado en concepto de utilidades y dividendos aumentó en el trimestre U\$S 116 millones (7%) respecto de igual período del año anterior. El débito aumentó en U\$S 227 millones y el crédito en U\$S 111 millones.

Los egresos netos en concepto de intereses del trimestre muestran un aumento interanual de U\$S 159 millones (22%). Los egresos aumentaron en U\$S 148 millones y los ingresos se redujeron en U\$S 11 millones.

El coeficiente renta de la inversión en relación a las exportaciones de bienes – acumulado en los últimos cuatro trimestres – se encuentra en la actualidad en bajos niveles (12,9%), si se lo compara con el año 1999, cuando llegó a alcanzar 32%. Esta disminución del coeficiente se origina en la caída del coeficiente intereses (débito neto) sobre exportaciones, cuyo valor es actualmente de 4,1%.

Transferencias corrientes

Se estima para el tercer trimestre de 2011 un egreso neto de U\$S 117 millones, U\$S 25 millones mayor al egreso de igual período del año anterior.

Cuenta financiera

En los nueve meses de 2011 el egreso neto estimado de la cuenta financiera fue de U\$S 3.557 millones contra un ingreso neto de U\$S 1.634 millones en igual período de 2010. El egreso se debió a salidas netas por U\$S 7.019 millones del sector privado no financiero, compensadas parcialmente por ingresos del sector público no financiero y BCRA por U\$S 2.470 millones y del sector financiero sin BCRA por U\$S 993 millones.

En el tercer trimestre de 2011 se estimó un egreso neto por la cuenta financiera de U\$S 1.096 millones, en tanto que en igual período del año anterior se había registrado un ingreso neto de U\$S 1.217 millones. La salida neta se debió a egresos netos del sector privado no financiero por U\$S 3.845 millones e ingresos netos del sector bancario sin BCRA por U\$S 436 millones, y del sector público no financiero y BCRA por U\$S 2.314 millones.

Sector público no financiero y BCRA

En el tercer trimestre de 2011 la cuenta del sector público no financiero registró un egreso neto de U\$S 686 millones en tanto el BCRA tuvo un saldo favorable por U\$S 3.000 millones, correspondiente a organismos internacionales.

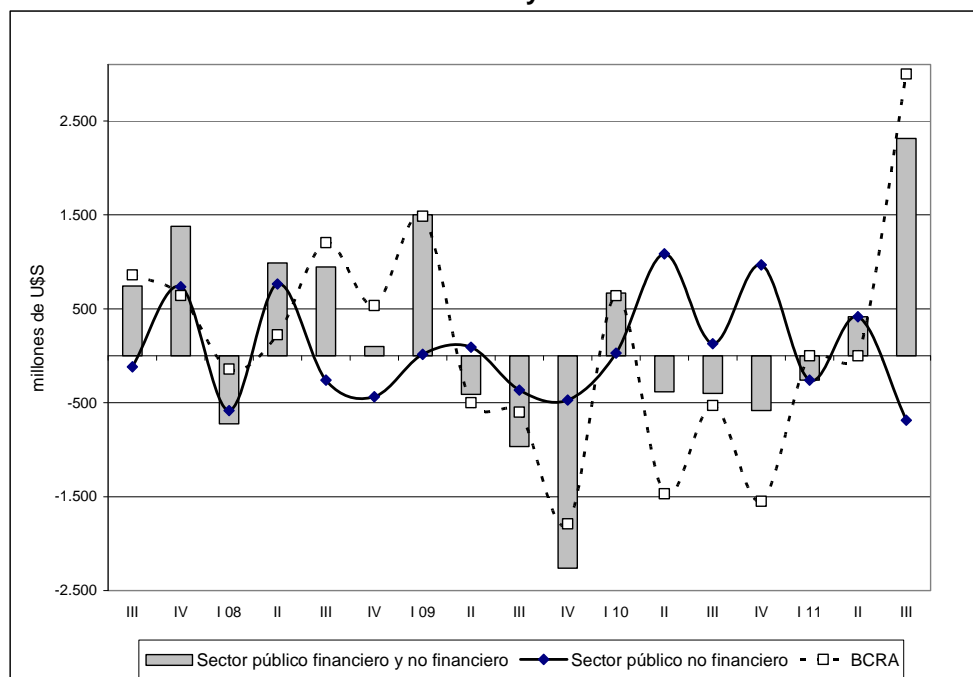
Las operaciones con organismos internacionales del sector público no financiero sin BCRA originaron en el trimestre ingresos netos de capital por U\$S 219 millones, consecuencia de amortizaciones por U\$S 395 millones y desembolsos por U\$S 615 millones. Dado que se pagaron intereses por U\$S 116 millones, en el trimestre se registraron ingresos netos por capital e intereses provenientes de organismos internacionales por U\$S 103 millones.

Flujo neto con organismos internacionales del sector público no financiero sin BCRA - millones de dólares -

	Total 2009	2010				Total 2010	2011		
		1er trim.	2do trim.	3er trim.	4to trim.		1er trim.	2do trim.	3er trim.
Amortizaciones	1697	442	429	483	391	1.746	381	386	395
Desembolsos (*)	3183	414	575	607	898	2.494	366	737	615
Flujo Neto s/ Int	1487	-28	146	124	506	748	-15	351	219
Intereses	557	131	137	123	143	534	122	132	116
Flujo Neto c/ Int	930	-160	9	1	364	214	-137	219	103

(*) Incluye refinanciaciones y atrasos

Evolución del Sector Público Financiero y no Financiero



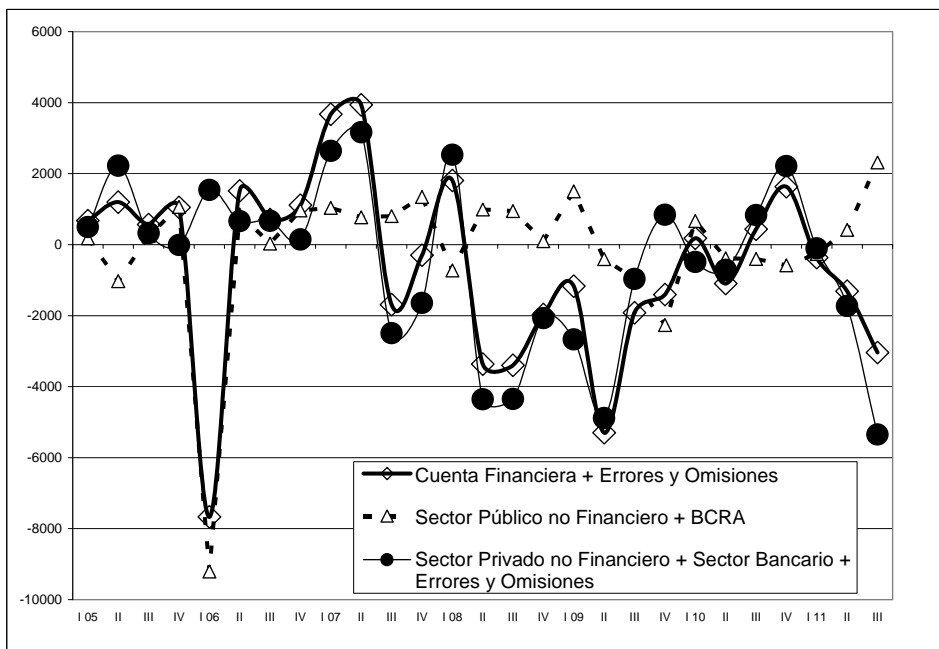
Sector privado financiero sin BCRA

En el trimestre el sector registró un ingreso neto estimado en U\$S 436 millones, mientras que en igual trimestre del año anterior se había registrado un egreso neto de U\$S 268 millones.

Sector privado no financiero

En el tercer trimestre el sector registró un egreso neto estimado en U\$S 3.845 millones. Los ingresos se originaron principalmente en flujos de inversión extranjera directa. Los egresos tuvieron como principal factor la formación de activos externos.

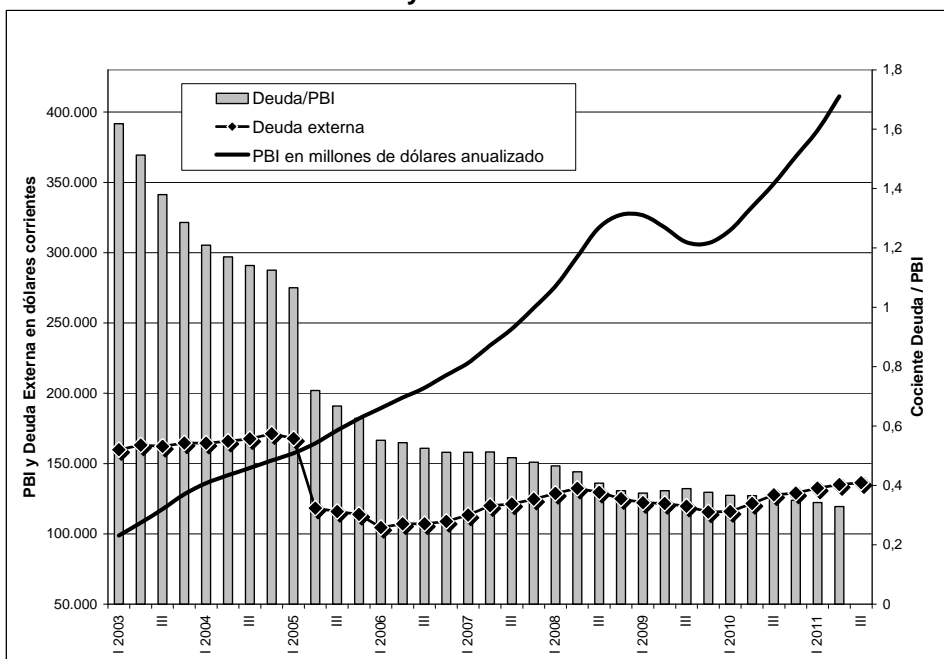
Saldo de la cuenta financiera + errores y omisiones; saldo del sector público no financiero + BCRA; saldo del sector privado (financiero y no financiero) + errores y omisiones - millones de dólares -



Deuda externa

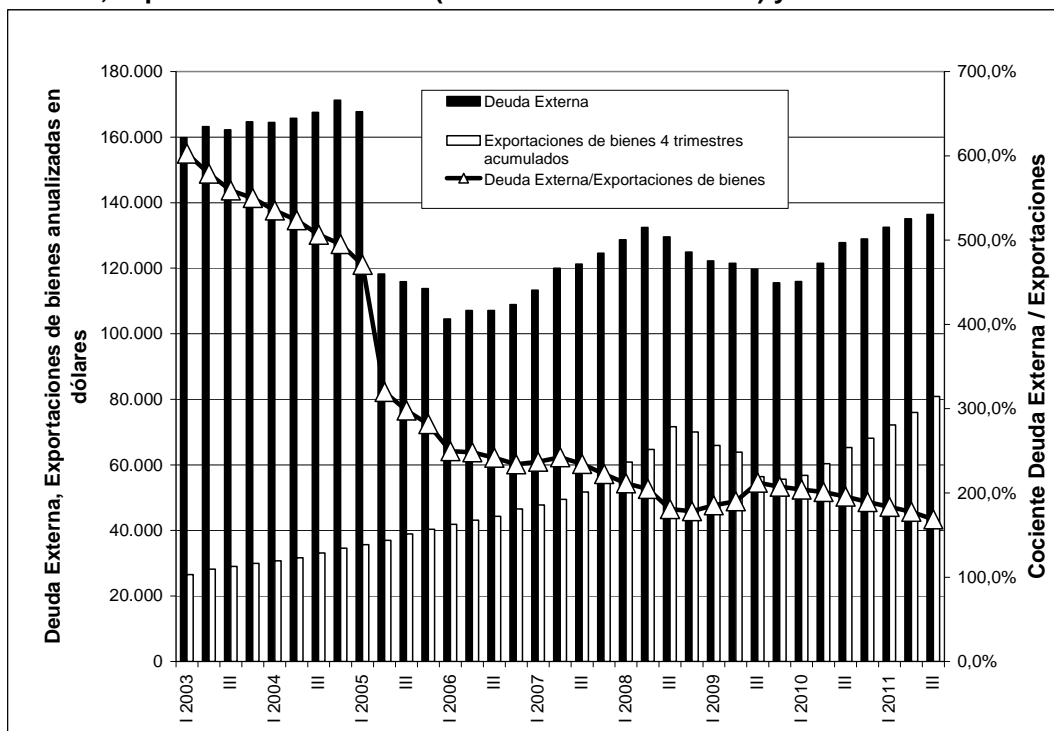
La deuda externa bruta total a fines de septiembre de 2011 se estimó en U\$S 136.390 millones, con un crecimiento respecto del trimestre anterior de U\$S 1.335 millones (1,2%), correspondiendo U\$S 929 millones al sector público no financiero y BCRA, U\$S 354 millones al sector privado no financiero y U\$S 52 millones al sector financiero sin BCRA.

Deuda externa y PBI en dólares corrientes



El gráfico deuda externa y PBI en dólares corrientes muestra, a partir del segundo trimestre de 2005, con el canje de la deuda pública implementado por el Gobierno Nacional, que el coeficiente “Deuda Externa / PBI” se redujo significativamente, pasando de un valor mayor al 100% al 62%. El crecimiento del PBI registrado con posterioridad continuó reduciendo dicha relación hasta ubicarla en el segundo trimestre de 2011 (último dato de PBI en dólares publicado por la Dirección Nacional de Programación Macroeconómica del Ministerio de Economía y Finanzas Públicas a la fecha de elaboración del presente informe) en un 33%.

Deuda externa, exportaciones de bienes (4 trimestres acumulados) y cociente de ambas variables

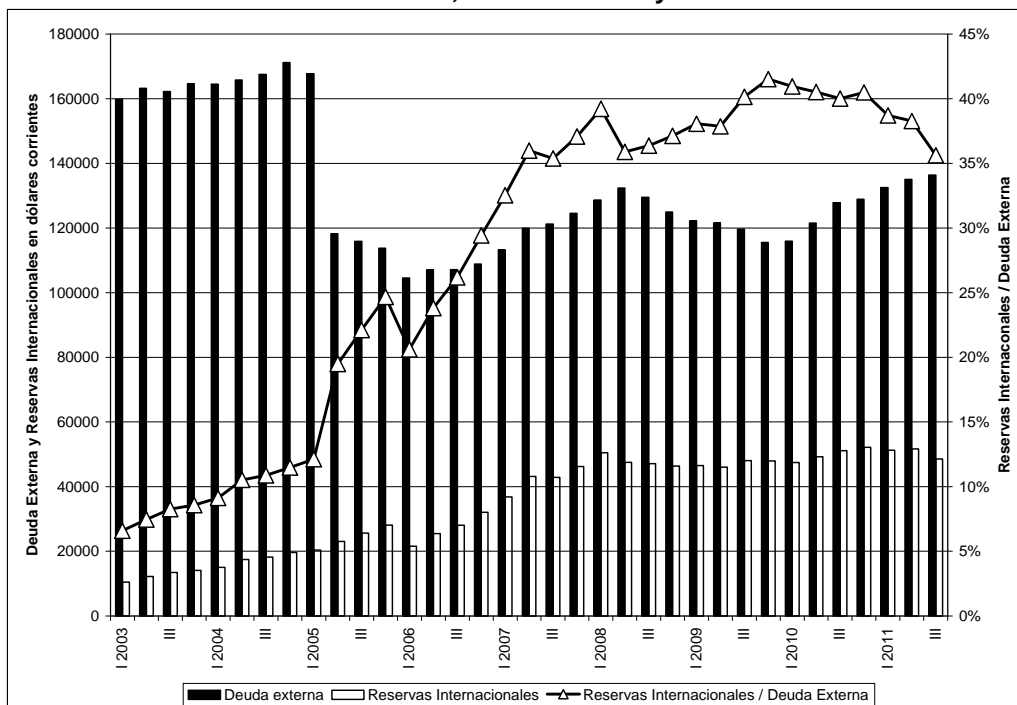


Con el canje de deuda pública externa instrumentado por el Gobierno Nacional en el segundo trimestre de 2005, la deuda externa total se redujo de manera significativa, pasando de representar 4,7 años de exportaciones a 3,2 años. El fuerte crecimiento posterior de las exportaciones (119%) vis a vis el bajo crecimiento de la deuda externa total (13%) redujo aún más ese coeficiente. En la actualidad la deuda externa total representa 1,7 años de exportaciones.

Reservas internacionales del BCRA.

A fines de septiembre de 2011 las reservas internacionales del BCRA, sumaron U\$S 48.590 millones, con una reducción respecto del trimestre anterior de U\$S 3.105 millones, debido a una caída de U\$S 3.153 millones por efecto de las transacciones de balance de pagos, y un aumento de U\$S 48 millones por el cambio de las paridades entre las principales monedas.

Reservas internacionales del BCRA, deuda externa y cociente de ambas variables



Las reservas internacionales del BCRA, que en el primer trimestre de 2005 cubrían apenas el 12% de la deuda externa total, han triplicado el nivel de cobertura al tercer trimestre de 2011.

Estimación del Balance de Pagos
Cuadro 1: Resumen (1)
-En millones de dólares-

	Año 2010					Año 2011		
	I	II	III	IV	Total	I	II	III
Cuenta corriente	-500	3.195	791	-555	2.931	-809	1.536	-166
Mercancías	2.483	5.988	3.680	2.116	14.266	2.460	4.793	3.300
Exportaciones fob	13.044	19.074	18.720	17.296	68.134	17.104	22.918	23.531
Importaciones fob	10.561	13.087	15.039	15.181	53.868	14.644	18.125	20.231
Servicios	-385	-307	-333	17	-1.008	-599	-399	-606
Exportaciones de servicios	3.235	3.053	3.069	3.760	13.117	3.523	3.422	3.368
Importaciones de servicios	3.620	3.360	3.401	3.743	14.125	4.122	3.821	3.974
Rentas	-2.524	-2.394	-2.465	-2.556	-9.939	-2.513	-2.703	-2.743
Renta de la inversión	-2.510	-2.383	-2.448	-2.541	-9.881	-2.501	-2.686	-2.722
Intereses	-639	-632	-706	-746	-2.722	-812	-884	-864
Crédito	393	434	440	415	1.682	426	413	430
Débito	1.032	1.065	1.146	1.161	4.404	1.238	1.297	1.294
Utilidades y Dividendos	-1.871	-1.751	-1.742	-1.795	-7.159	-1.689	-1.802	-1.858
Crédito	337	187	196	221	941	319	324	307
Débito	2.208	1.938	1.938	2.016	8.100	2.007	2.126	2.165
Otras Rentas	-14	-12	-17	-15	-58	-12	-16	-21
Transferencias corrientes	-73	-91	-92	-132	-388	-157	-156	-117
Cuenta capital y financiera	-10	447	1.272	584	2.292	-372	-2.071	-1.046
Cuenta capital	16	4	55	2	77	16	2	49
Activos no financieros no producidos	16	4	55	2	77	16	2	49
Cuenta financiera	-26	443	1.217	582	2.215	-388	-2.073	-1.096
Sector Bancario	975	-1.421	-798	-1.322	-2.566	35	522	3.436
BCRA	640	-1.470	-530	-1.550	-2.910	0	0	3.000
Otras entidades financieras	335	49	-268	228	344	35	522	436
Sector Público no Financiero	28	1.085	129	967	2.209	-260	416	-686
Gobierno Nacional (2) (3)	57	664	-275	40	486	-996	221	-677
Gobiernos Locales	2	434	423	925	1.784	759	202	4
Empresas y otros	-32	-14	-18	3	-61	-23	-7	-13
Sector Privado No Financiero	-1.029	779	1.886	937	2.572	-163	-3.011	-3.845
Errores y Omisiones Netos	206	-1.537	-784	1.048	-1.066	21	760	-1.941
Variación de Reservas Internacionales	-304	2.104	1.279	1.078	4.157	-1.159	226	-3.153
Reservas Internacionales del BCRA	-508	1.780	1.885	1.065	4.222	-891	397	-3.105
Ajuste por tipo de pase	-204	-324	606	-13	65	268	171	48
ITEM DE MEMORANDUM								
Importaciones CIF	11.067	13.733	15.787	15.915	56.502	15.316	18.920	21.155

(1) "*" datos provisorios.

(2) Las estimaciones del balance de pagos incorporan los resultados del canje de deuda pública a partir del segundo trimestre de 2005, lo cual tiene efectos en el saldo de la cuenta corriente y de la cuenta financiera. Cabe aclarar que las estimaciones del Balance de Pagos a partir del segundo trimestre de 2005 no incluyen intereses devengados sobre la deuda en títulos del gobierno nacional (con no residentes) no ingresada al canje.

Las "unidades vinculadas al PBI" emitidas en el canje de deuda se tratan en el balance como un instrumento financiero derivado; por lo tanto su pago se registra en la cuenta financiera en el cuarto trimestre del año y su valor de mercado se incluye en la Posición de Inversión Internacional como un pasivo financiero contingente que no constituye deuda.

(3) En el II trimestre de 2010 se incorporan las estimaciones de los flujos generados por el cierre del canje de Deuda Pública realizado a junio de 2010 (Decreto 563/10). Los efectos más importantes se registran en la cuenta financiera, en colocaciones al valor de emisión de los nuevos títulos Par y Discount y su contrapartida se ve reflejada en cancelaciones de atrasos. También se incluye una estimación del pago de las capitalizaciones de intereses y de la colocación del Bono Global 2017.

Fuente: INDEC.

Estimación del Balance de Pagos
 Cuadro 2: Exportaciones e Importaciones de Bienes (1)
 -En millones de dólares-

	Año 2010					Año 2011		
	I	II	III	IV	total	I	II	III
Exportaciones FOB	13.044	19.074	18.720	17.296	68.134	17.104	22.918	23.531
Productos primarios	2.264	5.724	4.586	2.568	15.142	3.715	6.242	6.391
Manufacturas de origen agropecuario	4.026	5.989	6.437	6.209	22.661	5.823	7.944	7.636
Manufacturas de origen industrial	4.957	5.849	6.312	6.698	23.816	5.837	7.463	7.948
Combustibles y energía	1.797	1.513	1.385	1.821	6.515	1.729	1.268	1.555
Importaciones FOB	10.561	13.087	15.039	15.181	53.868	14.644	18.125	20.231
Fletes	449	581	673	658	2.361	599	705	822
Seguros	56	66	74	76	272	73	90	102
Importaciones CIF	11.067	13.733	15.787	15.915	56.502	15.316	18.920	21.155
Bienes de capital	2.451	2.627	3.042	3.528	11.647	3.171	3.801	3.831
Bienes intermedios	3.643	4.201	4.909	4.935	17.687	4.839	5.321	6.205
Combustibles	534	1.575	1.442	922	4.474	1.353	2.901	3.307
Piezas y accesorios para bienes de capital	2.070	2.785	3.315	3.289	11.459	2.883	3.604	4.163
Bienes de consumo	1.410	1.497	1.759	1.945	6.611	1.773	1.935	2.182
Vehículos automotores de pasajeros	919	1.012	1.287	1.263	4.482	1.261	1.305	1.410
Otros	40	36	33	33	142	36	54	56

(1) "*" datos provisorios.

Fuente: INDEC.

Estimación del Balance de Pagos

Cuadro 3: Servicios (1) (2)

-En millones de dólares-

	Año 2010					Año 2011		
	I	II	III	IV	total	I	II	III
Saldos	-385	-307	-333	17	-1.008	-599	-399	-606
Transportes	-341	-407	-451	-474	-1.672	-481	-512	-629
Fletes	-296	-383	-458	-442	-1.579	-418	-486	-584
Pasajes	-203	-216	-193	-198	-810	-261	-251	-282
Otros	158	192	201	166	717	199	225	237
Viajes	-124	-174	-7	370	64	-212	-27	56
Servicios de comunicaciones	-25	-14	-24	-10	-74	-29	-31	-47
Servicios de construcción	15	15	15	15	59	8	8	8
Servicios de seguros	-113	-61	-142	-209	-526	-159	-149	-223
Servicios financieros	-27	-21	-19	-31	-98	-19	-28	-20
Servicios de informática e información	158	180	203	233	774	212	235	279
Regalías	-318	-396	-315	-394	-1.422	-298	-427	-376
Servicios empresariales, profesionales y técnicos	409	612	448	591	2.060	408	570	396
Servicios personales, culturales y recreativos	13	7	-7	-16	-3	-8	3	-17
Servicios del gobierno n.i.o.p.	-31	-49	-34	-56	-170	-22	-40	-34
Ingresos	3.235	3.053	3.069	3.760	13.117	3.523	3.422	3.368
Transportes	443	497	551	543	2.034	538	545	558
Fletes	81	114	119	115	430	99	122	127
Pasajes	153	142	182	210	687	190	148	147
Otros	209	241	250	218	918	250	275	284
Viajes	1.473	899	1.093	1.477	4.942	1.577	1.126	1.276
Servicios de comunicaciones	74	73	68	79	293	75	75	70
Servicios de construcción	16	16	16	16	62	9	9	9
Servicios de seguros	4	4	4	4	15	4	4	4
Servicios financieros	1	2	2	2	7	2	3	2
Servicios de informática e información	269	297	308	367	1.241	323	394	404
Regalías	29	31	33	27	119	40	36	42
Servicios empresariales, profesionales y técnicos	786	1.098	870	1.102	3.856	822	1.074	868
Servicios personales, culturales y recreativos	94	92	77	98	361	84	107	84
Servicios del gobierno n.i.o.p.	46	45	47	47	186	48	50	50
Egresos	3.620	3.360	3.401	3.743	14.125	4.122	3.821	3.974
Transportes	784	904	1.002	1.016	3.706	1.019	1.057	1.187
Fletes	378	497	577	557	2.009	517	608	711
Pasajes	356	358	375	408	1.497	451	399	428
Otros	51	49	49	52	200	51	50	48
Viajes	1.597	1.073	1.101	1.107	4.878	1.789	1.153	1.220
Servicios de comunicaciones	99	87	92	89	367	104	106	118
Servicios de construcción	1	1	1	1	3	1	1	1
Servicios de seguros	117	65	146	213	541	163	153	227
Servicios financieros	29	23	21	33	105	21	30	22
Servicios de informática e información	111	117	106	134	468	111	159	125
Regalías	346	426	347	421	1.541	338	463	418
Servicios empresariales, profesionales y técnicos	377	486	422	511	1.796	414	505	472
Servicios personales, culturales y recreativos	80	85	84	114	363	92	104	101
Servicios del gobierno n.i.o.p.	78	94	81	103	356	70	90	84

(1) *** datos provisorios.

(2) Los ceros representan cifras menores a U\$S 500.000.

Fuente: INDEC.

Estimación del Balance de Pagos
Cuadro 4: Renta de la Inversión (1) (3) (4)
-En millones de dólares-

	Año 2010					Año 2011		
	I	II	III	IV	Total	I	II	III
Renta de la Inversión	-2.510	-2.383	-2.448	-2.541	-9.881	-2.501	-2.686	-2.722
Intereses	-639	-632	-706	-746	-2.722	-812	-884	-864
Crédito	393	434	440	415	1.682	426	413	430
Sector Financiero	35	41	44	35	154	32	22	18
BCRA	34	39	42	34	149	31	21	18
Otras entidades	1	2	2	1	5	1	1	0
Sector Público no Financiero	87	82	92	82	345	93	88	91
Sector Privado no Financiero	271	311	304	297	1.183	301	303	321
Débito	1.032	1.065	1.146	1.161	4.404	1.238	1.297	1.294
Sector Financiero	61	54	51	43	209	40	44	50
BCRA	6	4	3	1	14	-	-	2
Otras entidades	55	50	48	42	195	40	44	48
Sector Público no Financiero	590	626	705	724	2.645	801	849	839
Sector Privado no Financiero	381	385	390	394	1.550	396	403	404
Utilidades y dividendos	-1.871	-1.751	-1.742	-1.795	-7.159	-1.689	-1.802	-1.858
Crédito	337	187	196	221	941	319	324	307
Sector Financiero	8	10	9	6	32	15	11	-11
Sector Privado no Financiero	329	177	187	215	909	304	313	318
Débito	2.208	1.938	1.938	2.016	8.100	2.007	2.126	2.165
Sector Financiero	132	64	73	126	395	111	172	185
Inversión en cartera	-	-	-	2	2	-	4	-
Inversión extranjera directa (2)	132	64	73	123	393	111	168	185
Sector Privado no Financiero	2.076	1.874	1.865	1.890	7.705	1.896	1.954	1.980
Inversión en cartera	4	4	-	0	8	-	4	-
Inversión extranjera directa	2.072	1.870	1.865	1.890	7.697	1.896	1.950	1.980

(1) "*" datos provisorios.

(2) Las utilidades del sistema financiero y sus reinversiones son estimaciones propias en base a información suministrada por el BCRA.

(3) (-) Representa valor cero.

(4) Los ceros representan cifras menores a U\$S 500.000.

Fuente: INDEC.

Estimación del Balance de Pagos

Cuadro 5a: Cuenta Capital y Financiera: Sector Bancario: B.C.R.A. (1) (2)

-En millones de dólares-

	Año 2010					Año 2011		
	I	II	III	IV	total	I	II	III
Total B.C.R.A.	640	-1.470	-530	-1.550	-2.910	-	-	3000
Préstamos de Organismos Internacionales y otros bilaterales	640	-1.470	-530	-1.550	-2.910	-	-	3000
Fondo Monetario Internacional	-	-	-	-	-	-	-	-
Desembolsos	-	-	-	-	-	-	-	-
Amortizaciones	-	-	-	-	-	-	-	-
Banco Interamericano de Desarrollo	-	-	-	-	-	-	-	-
Desembolsos	-	-	-	-	-	-	-	-
Amortizaciones	-	-	-	-	-	-	-	-
Banco Mundial	-	-	-	-	-	-	-	-
Desembolsos	-	-	-	-	-	-	-	-
Amortizaciones	-	-	-	-	-	-	-	-
Otros Organismos y otros bilaterales	640	-1.470	-530	-1.550	-2.910	-	-	3000
Compra venta de títulos públicos nacionales	-	-	-	-	-	-	-	-
Otros pasivos B.C.R.A	-	-	-	-	-	-	-	-
Activos BCRA	-	-	-	-	-	-	-	-
Atrasos	-	-	-	-	-	-	-	-

(1) A partir del tercer trimestre de 2005 incluye capitalizaciones y amortizaciones de capital de títulos y notas emitidos por el BCRA estimados en poder de no residentes.

(2) (-) Representa valor cero.

Fuente: INDEC.

Estimación del Balance de Pagos

Cuadro 5b: Cuenta Capital y Financiera: Sector Bancario: Otras Entidades Financieras (1) (2) (8)

-En millones de dólares-

	Año 2010					Año 2011		
	I	II	III	IV	Total	I	II	III
Total Sector Financiero	335	49	-268	228	344	35	522	436
Variación de Activos (3)	381	224	-418	233	420	-154	-207	199
Inversión directa	-6	232	-23	-	203	-19	-6	32
Bonos y títulos (4)	-5	1	-	-4	-8	2	-1	2
Acciones y otras participaciones de capital	-	-	-	-	-	-	-	-
Disponibilidades	372	-120	-61	-4	187	-94	-147	114
Préstamos y otros créditos (5)	20	111	-334	241	38	-43	-53	51
Variación de Pasivos (6)	-46	-175	150	-5	-76	189	729	237
Inversión directa (7)	132	64	73	123	392	111	168	185
Bonos y títulos	-122	-27	-22	-267	-438	-78	292	-9
Acciones y otras participaciones de capital	-	-	-	-	-	-	-	-
Depósitos totales	-107	25	-60	21	-121	55	69	-25
Líneas de crédito	-39	3	100	62	126	66	167	94
Otras financiaciones	-10	-6	1	-17	-32	-4	4	13
Obligaciones diversas (5)	100	-234	58	73	-3	39	29	-21
Atrasos	-	-	-	-	-	-	-	-
Otros financiamientos	-	-	-	-	-	-	-	-
Operaciones con no residentes de activos financieros internos	-	-	-	-	-	-	-	-

(1) "*" datos provisorios

(2) En amortizaciones se incluyen los vencimientos impagos cuya contrapartida se encuentra en atrasos.

En algunos casos los flujos pueden no coincidir con la diferencia de stocks.

(3) Disminución (+), aumento (-).

(4) Excluye títulos en cartera emitidos por no residentes por operaciones de pase con el BCRA.

(5) Incluyen en estos rubros, además de otros conceptos, operaciones de pase, como así también, compras y ventas al contado a liquidar que reflejan un derecho y una obligación futura y se registran contablemente en rubros del activo y del pasivo por igual monto.

(6) Disminución (-), aumento (+).

(7) Excluye los ajustes patrimoniales.

(8) (-) Representa valor cero.

Fuente: BCRA

Estimación del Balance de Pagos
Cuadro 6: Cuenta Capital y Financiera: Sector Público no Financiero (1) (7) (8)
-En millones de dólares-

	Año 2010					Año 2011		
	I	II	III	IV	Total	I	II	III
Total Sector Público no Financiero	28	1.085	129	967	2.209	-260	416	-686
Gobierno Nacional	57	664	-275	40	486	-996	221	-677
Títulos	-5	7.206	-846	19	6.374	-931	1	-1.100
Colocaciones (6)	-	6.325	-	-	6.325	50	-	-
Capitalización de intereses (6)	-	1.032	-	155	1.187	-	159	-
Amortizaciones (2)	5	151	846	136	1.138	980	159	1.100
Recompra	-	-	-	-	-	-	-	-
Instrumentos Financieros Derivados (5)	-	-	-	-	-	-	-	-
Préstamos al Gobierno Nacional	-23	-49	-52	-49	-174	-53	-49	-53
Desembolsos	-	-	-	-	-	-	-	-
Amortizaciones (2)	23	49	52	49	174	53	49	53
Organismos Internacionales	-19	156	134	506	778	-6	351	229
Desembolsos	414	575	541	898	2.429	366	737	615
Amortizaciones	433	419	407	391	1.651	372	386	386
Club de París	-	-	-	-	-	-	-	-
Refinanciacines	-	-	-	-	-	-	-	-
Amortizaciones (2)	-	-	-	-	-	-	-	-
Atrasos (3)	70	-7.484	71	55	-7.288	73	58	73
Acumulación	70	51	71	55	247	73	58	73
Amortización (6)	-	-7.535	-	-	-7.535	-	-	-
Otros financiamientos	133	-11	220	-204	138	322	-264	327
Privatizaciones	-	-	-	-	-	-	-	-
Efectivo	-	-	-	-	-	-	-	-
Títulos	-	-	-	-	-	-	-	-
Depósitos e inversiones en el exterior	-17	923	273	24	1.202	-232	200	-18
Operaciones con Títulos públicos	-	-	-	-	-	-	-	-
Entes binacionales	-80	-70	-75	-80	-305	-170	-75	-85
Otros	-1	-8	-	-232	-240	-	-1	-50
Gobiernos Locales	2	434	423	925	1.784	759	202	4
Títulos	-14	442	385	963	1.776	718	224	-18
Desembolsos (4)	-	475	400	972	1.847	735	242	0
Amortizaciones (2) (4)	14	33	15	9	71	17	18	18
Capitalización de intereses	-	-	-	-	-	-	-	-
Privatizaciones	-	-	-	-	-	-	-	-
Préstamos Financieros	-2	-1	-1	-1	-6	-1	-1	-1
Desembolsos	-	-	-	-	-	-	-	-
Amortizaciones (2)	2	1	1	1	6	1	1	1
Otros	17	-8	38	-38	10	42	-22	22
Atrasos (3)	1	1	1	1	4	1	1	1
Acumulación	1	1	1	1	4	1	1	1
Amortización	-	-	-	-	-	-	-	-
Empresas y otros	-32	-14	-18	3	-61	-23	-7	-13
Préstamos de Organismos	-9	-10	-10	-	-29	-9	-	-9
Desembolsos	-	-	66	-	66	-	-	-
Amortizaciones	9	10	75	-	95	9	-	9
Deuda comercial ref. en el Club de París	-	-	-	-	-	-	-	-
Otros préstamos	-22	-3	-9	3	-31	-14	-7	-4
Desembolsos	2	4	8	16	29	3	7	16
Amortizaciones (2)	24	7	16	13	60	16	14	20

(1) *** datos provisorios.

(2) En amortizaciones se incluyen los vencimientos impagos cuya contrapartida se encuentra en atrasos.

(3) Corresponde a atrasos de títulos (hasta marzo de 2005 para el gobierno nacional) y otros pasivos tanto de capital como de interés. Atrasos del gobierno nacional incorpora atrasos de empresas. Incluye una estimación de los intereses devengados sobre el stock de capital atrasado.

(4) Incluye recompra y canjes de títulos.

(5) Las "unidades vinculadas al PBI" emitidas en el canje de deuda se tratan en el balance como una opción; por lo tanto su pago se registra en la cuenta financiera en el cuarto trimestre del año, y su valor de mercado se incluye en la Posición de Inversión Internacional como un pasivo financiero contingente que no constituye deuda.

(6) En el II trimestre de 2010 se incorporan las estimaciones de los flujos generados por el cierre del canje de Deuda Pública realizado a junio de 2010 (Decreto 563/10). Los efectos más importantes se registran en la cuenta financiera, en colocaciones al valor de emisión de los nuevos títulos Par y Discount y su contrapartida se ve reflejada en cancelaciones de atrasos. También se incluye una estimación del pago de las capitalizaciones de intereses y de la colocación del Bono Global 2017.

(7) En algunos casos los flujos pueden no coincidir con la diferencia de stocks.

(8) (-) Representa valor cero.

Fuente: INDEC.

Estimación del Balance de Pagos

Cuadro 6a: Cuenta Capital y Financiera: Sector Público no Financiero: Títulos: Colocaciones (1) (2) (3)

-En millones de dólares-

	Año 2010					Año 2011		
	I	II	III	IV	Total	I	II	III
Total	-	6.325	-	-	6.325	50	-	-
PAR USD	-	...	-	-	...	-	-	-
PAR \$	-	...	-	-	...	-	-	-
PAR EUR	-	...	-	-	...	-	-	-
PAR JPY	-	...	-	-	...	-	-	-
DISC USD	-	...	-	-	...	38	-	-
DISC \$	-	...	-	-	...	-	-	-
DISC EUR	-	...	-	-	...	-	-	-
DISC JPY	-	...	-	-	...	-	-	-
Bonar 15 \$	-	...	-	-	...	-	-	-
GLOBAL 2017 USD	-	...	-	-	...	11	-	-

(1) *** datos provisorios.

(2) En el II trimestre de 2010 se incorporan las estimaciones de los flujos generados por el cierre del canje de Deuda Pública realizado a junio de 2010 (Decreto 563/10). Los efectos más importantes se registran en la cuenta financiera, en colocaciones al valor de emisión de los nuevos títulos Par y Discount y su contrapartida se ve reflejada en cancelaciones de atrasos. También se incluye una estimación del pago de las capitalizaciones de intereses y de la colocación del Bono Global 2017.

(3) (-) Representa valor cero.

... No disponibles.

Fuente: INDEC.

Estimación del Balance de Pagos

Cuadro 6b: Cuenta Capital y Financiera: Sector Público no Financiero: Títulos: Amortizaciones (1) (2) (3)

-En millones de dólares-

	Año 2010					Año 2011		
	I	II	III	IV	Total	I	II	III
Total	5	151	846	136	1.138	980	159	1.100
Boden 2008 2% UCP	-	-	-	-	-	-	-	-
Boden 2012 (libor)	-	34	832	-	866	-	-	1.081
Bogar	5	7	14	21	47	23	17	14
BODEN/LIBOR/2013	-	8	-	-	8	-	20	-
Préstamos Garantizados	-	102	-	115	217	4	121	4
Boden 14	-	-	-	-	-	14	-	-
Bonar V	-	-	-	-	-	939	-	-

(1) "*" datos provisorios.

(2) El total informado como amortizaciones no necesariamente se corresponde con pagos efectivos, sino que puede generar acumulación de atrasos.

(3) (-) Representa valor cero.

Fuente: INDEC.

Estimación del Balance de Pagos

Cuadro 7: Cuenta Capital y Financiera: Sector Privado no Financiero (1) (2) (8)

-En millones de dólares-

	Año 2010					Año 2011		
	I	II	III	IV	Total	I	II	III
Total Sector Privado no Financiero	-1.029	779	1.886	937	2.572	-163	-3.011	-3.845
Activos (7)	-3.573	-2.315	-2.681	-2.282	-10.852	-4.684	-3.309	-5.572
Inversión Directa	-422	-236	-231	-278	-1.168	-411	-398	-361
Depósitos
Créditos Comerciales
Otros con devengamiento de renta
Otros activos sin devengamiento de renta
Pasivos	2.453	3.493	3.013	2.226	11.184	4.405	728	1.568
Inversión Directa (4)	2.138	1.117	1.915	1.493	6.663	2.831	290	1.175
Títulos de Deuda	-72	71	-58	237	179	292
Colocaciones	2	413	387	1.167	1.969	771
Vencimientos	74	342	445	930	1.790	480
Acciones y otras participaciones de capital	-194	-62	-105	17	-344	-22	120	166
Colocaciones primarias	-	-	-	-	-	-	-	-
Mercado secundario	-194	-62	-105	17	-344	-22	120	166
Organismos Internacionales (5)	-25	-1	-25	-136	-188	-36
Desembolsos	100	99	38	73	309	22
Amortizaciones	124	100	63	209	496	57
Bancos Participantes (CFI, CII, BID)
Desembolsos
Amortizaciones
Deudas directas con bancos	113	436	169	204	922	309
Desembolsos	1.409	1.983	1.775	2.282	7.449	2.067
Amortizaciones	1.295	1.547	1.605	2.079	6.526	1.758
Acreedores Oficiales	-42	68	-22	48	51	-29
Desembolsos	18	100	47	90	254	63
Amortizaciones	60	32	69	42	203	92
Deudas con proveedores	536	1.863	1.143	330	3.872	1.065
Desembolsos	4.187	6.018	6.239	6.066	22.510	6.473
Amortizaciones	3.651	4.155	5.096	5.736	18.638	5.408
Otros	-	-	-	-	-	0
Atrasos de interés (3)	-1	1	-4	33	29	-6
Otros financiamientos	91	-399	1.554	993	2.240	116	-430	159
Venta a no residentes de activos financieros internos (6)	91	-399	1.554	993	2.240	116	-430	159
Títulos Públicos	118	-295	688	880	1.391	184	-237	228
Acciones del Sistema Financiero	-3	-20	68	92	137	-32	-32	-36
Otros	-23	-84	799	21	712	-36	-161	-33

(1) *** datos provisorios.

(2) Se incluyen estimaciones propias de la deuda externa para los dos últimos trimestres, dado que a la fecha de cierre no han sido publicados los resultados del "relevamiento de deuda externa del sector privado" del BCRA.

(3) Sólo incluye atrasos de interés. A partir del cambio metodológico de 2001, los atrasos de capital no se presentan separados de los flujos de deuda.

(4) La deuda con empresas vinculadas es neta de los activos con las mismas.

(5) A partir del primer trimestre de 2005 incluye Bancos Participantes.

(6) A partir del tercer trimestre de 2005 se incorpora una actualización de las transacciones con títulos públicos (incluye títulos emitidos por el BCRA) entre no residentes y residentes en el mercado secundario.

(7) Debido a la falta de información desagregada, solo se pone por separado la "inversión directa en el exterior".

(8) (-) representa valor cero.

... No disponibles.

Fuente: INDEC.

Estimación del Balance de pagos

Cuadro 8a: Cuenta Capital y Financiera: Préstamos de Organismos Internacionales (1) (2)

-En millones de dólares-

	Año 2010					Año 2011		
	I	II	III	IV	Total	I	II	III
Total Préstamos Organismos Internacionales	587	-1.325	-431	-1.180	-2.349	-51	351	3.219
I INGRESOS	1.254	674	644	971	3.543	388	737	3.615
BID	360	419	469	572	1.820	142	473	329
Empresas Públicas	-	-	66	-	66	-	-	-
Gobierno Nacional	261	320	366	499	1446	120	473	329
Bancos oficiales	-	-	-	-	-	-	-	-
B.C.R.A.	-	-	-	-	-	-	-	-
Sector Privado (sin garantía)	100	99	38	73	309	22	-	-
BIRF	118	255	159	259	791	123	212	166
Empresas Públicas	-	-	-	-	-	-	-	-
Gobierno Nacional	118	255	159	259	791	123	212	166
Bancos oficiales	-	-	-	-	-	-	-	-
B.C.R.A.	-	-	-	-	-	-	-	-
C.F.I.	-	-	-	-	-	-	-	-
Empresas Privadas	-	-	-	-	-	-	-	-
Bancos Privados	-	-	-	-	-	-	-	-
Fondo Monetario Internacional	-	-	-	-	-	-	-	-
Otros Organismos	776	-	16	140	932	123	52	3.119
C.I.I.	-	-	-	-	-	-	-	-
C.A.F.	36	-	16	140	192	123	52	119
Otros	740	-	-	-	740	-	-	3.000
Atrasos	-	-	-	-	-	-	-	-
Gobierno Nacional	-	-	-	-	-	-	-	-
B.C.R.A.	-	-	-	-	-	-	-	-

(1) *** datos provisorios.

(2) (-) representa valor cero.

Fuente: INDEC.

Estimación del Balance de pagos

Cuadro 8b: Cuenta Capital y Financiera: Préstamos de Organismos Internacionales (1) (2)

-En millones de dólares-

	Año 2010					Año 2011		
	I	II	III	IV	Total	I	II	III
II EGRESOS	666	2.000	1.076	2.151	5.892	439	386	395
BID	336	346	327	420	1.429	261	219	216
Empresas Públicas	9	10	75	-	95	9	-	9
Gobierno Nacional	203	235	189	211	838	194	219	206
Bancos oficiales	-	-	-	-	-	-	-	-
B.C.R.A.	-	-	-	-	-	-	-	-
Sector Privado (sin garantía)	124	100	63	209	496	57	-	-
BIRF	219	172	207	161	758	166	146	168
Empresas Públicas	-	-	-	-	-	-	-	-
Gobierno Nacional	219	172	207	161	758	166	146	168
Bancos oficiales	-	-	-	-	-	-	-	-
B.C.R.A.	-	-	-	-	-	-	-	-
C.F.I.	-	-	-	-	-	-	-	-
Empresas Privadas	-	-	-
Bancos Privados
Fondo Monetario Internacional	-	-	-	-	-	-	-	-
Otros Organismos	112	1.482	542	1.570	3.705	12	21	12
C.I.I.	-	-	-	-	-	-	-	-
CAF	12	12	12	20	55	12	21	12
Otros	100	1.470	530	1.550	3.650	-	-	-

(1) "*" datos provisorios.

(2) (-) representa valor cero.

... No disponibles.

Fuente: INDEC.

Estimación del Balance de pagos

Cuadro 8c: Composición de los préstamos del BID y BIRF por sector público al cual se destina el financiamiento (1) (2)

-En millones de dólares-

	Año 2010					Año 2011		
	I	II	III	IV	Total	I	II	III
Total Préstamos Organismos Internacionales	-19	156	134	506	778	-6	351	229
I INGRESOS	414	575	541	898	2.429	366	737	615
BID	261	320	366	499	1.446	120	473	329
Gobierno Nacional	261	320	366	499	1.446	120	473	329
Gobiernos Locales	-	-	-	-	-	-	-	-
BIRF	118	255	159	259	791	123	212	166
Gobierno Nacional	118	255	159	259	791	123	212	166
Gobiernos Locales	-	-	-	-	-	-	-	-
Atrasos	-	-	-	-	-	-	-	-
Gobierno Nacional	-	-	-	-	-	-	-	-
Gobiernos Locales	-	-	-	-	-	-	-	-
Otros organismos	36	-	16	140	192	123	52	119
II EGRESOS	433	419	407	391	1.651	372	386	386
BID	203	235	189	211	838	194	219	206
Gobierno Nacional	203	235	189	211	838	194	219	206
Gobiernos Locales	-	-	-	-	-	-	-	-
BIRF	219	172	207	161	758	166	146	168
Gobierno Nacional	219	172	207	161	758	166	146	168
Gobiernos Locales	-	-	-	-	-	-	-	-
Otros organismos	12	12	12	20	55	12	21	12

(1) "*" datos provisorios.

(2) (-) representa valor cero.

Fuente: INDEC.

Estimación del Balance de Pagos
Cuadro 9: Inversiones Directas (1) (6)
-En millones de dólares-

	Año 2010					Año 2011		
	I	II	III	IV	Total	I	II	III
Inversión Directa Total	1.841	1.177	1.734	1.338	6.090	2.512	54	1.031
Total Inversión Directa en el exterior (3)	-428	-4	-254	-278	-965	-430	-404	-329
Sector Financiero	-6	232	-23	-	203	-19	-6	32
Sector Privado no Financiero	-422	-236	-231	-278	-1.168	-411	-398	-361
Total Inversión Extranjera Directa en Argentina (4)	2.270	1.181	1.988	1.616	7.055	2.942	458	1.360
Reinversión de utilidades	1.289	-488	1.207	265	2.273	1.217	-392	506
Sector Privado Financiero	132	64	73	123	392	111	168	185
Sector Privado No Financiero	1.157	-552	1.134	142	1.881	1.106	-560	321
Aportes	450	595	498	755	2.298	767	898	806
Sector Privado Financiero	-	-	-	-	-	-	-	-
Sector Privado No Financiero	450	595	498	755	2.298	767	898	806
Deuda con matrices y filiales (2) (5)	524	1.075	412	596	2.607	958
Cambios de manos	6	-	-129	-	-122	-	-48	-79
Sector Público No Financiero Nacional	-	-	-	-	-	-	-	-
Sector Público No Financiero Local	-	-	-	-	-	-	-	-
Sector Privado No Financiero	6	-	-129	-	-122	-	-48	-79

(1) "*" datos provisorios.

(2) Se incluyen estimaciones propias de la deuda externa para los 2 últimos trimestres, dado que a la fecha de cierre no han sido publicados los resultados del "relevamiento de deuda externa del sector privado" del BCRA.

(3) Disminución (+), aumento (-).

(4) Disminución (-), aumento (+).

(5) La deuda con empresas vinculadas es neta de los activos con las mismas.

(6) (-) representa valor cero.

... No disponibles.

Fuente: INDEC.

Estimación del Balance de Pagos
Cuadro 10: Inversiones en cartera y otras operaciones (1) (5)
-En millones de dólares-

	Año 2010					Año 2011		
	I	II	III	IV	Total	I	II	III
Inversión de Cartera	-186	8.140	1.482	1.712	11.149	390	-293	-933
Inversión de Cartera en el exterior (activos) (2)	-7	937	338	-6	1.261	-1	-4	-1
Sector Público no Financiero Nacional	-2	936	338	-2	1.269	-3	-3	-3
Sector Financiero	-5	1	-	-4	-8	2	-1	2
Sector Privado no Financiero
Inversión de Cartera en el país (pasivos) (3)	-155	7.287	345	1.698	9.175	426	-128	-899
Títulos de Deuda	42	7.369	383	1.589	9.382	480	-216	-1.029
Sector Financiero	-122	-27	-22	-267	-438	-78	292	-9
Colocaciones
Amortizaciones
Operaciones en el mercado secundario
Gobierno y BCRA	236	7.325	463	1.618	9.642	266	-359	-610
Colocaciones Gobierno Nacional (4)	-	6.325	-	-	6.325	50	-	-
Colocaciones Gobiernos Locales	-	475	400	972	1.847	735	242	0
Amortizaciones Gobierno Nacional y BCRA	5	151	846	136	1.138	980	159	1.100
Amortizaciones Gobiernos Locales	14	33	15	9	71	17	18	18
Operaciones en el mercado secundario	118	-295	688	880	1.391	184	-237	228
Otras operaciones del gobierno y BCRA (4)	137	1.004	235	-88	1.288	295	-188	280
Sector Privado no Financiero	-72	71	-58	237	179
Colocaciones	2	413	387	1.167	1.969
Amortizaciones	74	342	445	930	1.790
Operaciones en el mercado secundario
Acciones	-197	-82	-37	109	-208	-54	89	130
Privatizaciones	-	-	-	-	-	-	-	-
Gobierno Nacional	-	-	-	-	-	-	-	-
Gobiernos Locales	-	-	-	-	-	-	-	-
Colocaciones	-	-	-	-	-	-	-	-
Sector Financiero	-	-	-	-	-	-	-	-
Sector Privado no financiero	-	-	-	-	-	-	-	-
Operaciones en el mercado secundario	-197	-82	-37	109	-208	-54	89	130
Acciones del Sector Financiero	-3	-20	68	92	137	-32	-32	-36
Acciones del Sector Privado no financiero	-194	-62	-105	17	-344	-22	120	166
Instrumentos financieros derivados	-23	-84	799	21	712	-36	-161	-33
Gobierno Nacional	-	-	-	-	-	-	-	-
Mercado Secundario de Instrumentos derivados	-23	-84	799	21	712	-36	-161	-33

(1) *** datos provisorios.

(2) Por sector que realizó la transacción. Disminución (+), aumento (-).

(3) Por sector emisor. Disminución (-), aumento (+).

(4) En el II trimestre de 2010 se incorporan las estimaciones de los flujos generados por el cierre del canje de Deuda Pública realizado a junio de 2010 (Decreto 563/10). Los efectos más importantes se registran en la cuenta financiera, en colocaciones al valor de emisión de los nuevos títulos Par y Discount y su contrapartida se ve reflejada en cancelaciones de atrasos. También se incluye una estimación del pago de las capitalizaciones de intereses y de la colocación del Bono Global 2017.

(5) (-) representa valor cero.

... No disponibles

Fuente: INDEC.

Estimación del Balance de Pagos
Cuadro 11: Otras inversiones (1) (4)
-En millones de dólares-

	Año 2010					Año 2011		
	I	II	III	IV	Total	I	II	III
Otras inversiones	-1.682	-8.875	-1.999	-2.468	-15.023	-3.290	-1.834	-1.194
Activos	-2.855	-2.179	-2.985	-2.052	-10.071	-4.809	-2.984	-5.196
Créditos comerciales
Sector Privado no Financiero (2)
Préstamos	-60	41	-409	161	-267	-213	-128	-34
Sector Financiero	20	111	-334	241	38	-43	-53	51
Sector Público no Financiero	-80	-70	-75	-80	-305	-170	-75	-85
Sector Privado no Financiero (2)
Otros Activos	-2.795	-2.220	-2.576	-2.213	-9.804	-4.596	-2.856	-5.162
Sector Financiero	372	-120	-61	-4	187	-94	-147	114
Sector Público no Financiero	-16	-21	-65	-205	-307	-229	202	-65
Sector Privado no Financiero (2)	-3.151	-2.079	-2.450	-2.004	-9.684	-4.273	-2.911	-5.211
Pasivos	1.173	-6.696	986	-416	-4.953	1.520	1.150	4.002
Créditos comerciales	536	1.863	1.143	330	3.872
Sector Privado no Financiero	536	1.863	1.143	330	3.872
Préstamos	562	-879	-246	-932	-1.494	223	755	2.261
B.C.R.A.	640	-1.470	-530	-1.550	-2.910	-	-	3.000
Sector Financiero	-49	-3	101	45	94	62	171	107
Sector Público no Financiero	-75	92	61	459	537	-83	294	161
Sector Privado no Financiero	47	502	122	115	786
Otros Pasivos	6	-199	21	96	-76	163	159	23
B.C.R.A.	-	-	-	-	-	-	-	-
Sector Financiero	-7	-209	-2	94	-124	94	98	-46
Sector Público no Financiero	13	10	23	2	48	69	61	69
Sector Privado no Financiero	-	-	-	-	-	-	-	-
Atrasos	69	-7.481	68	90	-7.255	68	59	74
Sector Financiero	-	-	-	-	-	-	-	-
Sector Público no Financiero y B.C.R.A. (3)	70	-7.483	72	57	-7.284	74	59	74
Sector Privado no Financiero	-1	1	-4	33	29	-6	-	-

(1) *** datos provisorios.

(2) Debido a la falta de información desagregada, en "otros activos" se incluyen a partir de 2002, todos los activos externos a excepción de la inversión directa.

(3) En el II trimestre de 2010 se incorporan las estimaciones de los flujos generados por el cierre del canje de Deuda Pública realizado a junio de 2010 (Decreto 563/10). Los efectos más importantes se registran en la cuenta financiera, en colocaciones al valor de emisión de los nuevos títulos Par y Discount y su contrapartida se ve reflejada en cancelaciones de atrasos. También se incluye una estimación del pago de las capitalizaciones de intereses y de la colocación del Bono Global 2017.

(4) (-) representa valor cero.

... No disponibles.

Fuente: INDEC.

Cuadro 12: Activos de Reservas Internacionales (6)

-Saldos a fin de período en millones de dólares-

	Oro (1)	Divisas y colocaciones de libre disponibilidad (1)	Convenios de pago neto (1)	Acuerdo interbancario con Brasil	Posición de Reserva en el FMI (5)	Activos de reservas internacionales (2)	Títulos Públicos Nacionales en moneda extranjera (3)	Total (4)
	-1-	-2-	-3-	-4-	-5-	-6- = 1+2+3+4+5	-7-	-8- = 6+7
31/12/1991	1.430	5.946	24	486	-	7.886	1.089	8.975
31/12/1992	1.446	9.941	-5	-391	-	10.991	1.455	12.446
31/12/1993	1.672	13.794	-5	10	-	15.471	1.922	17.393
31/12/1994	1.651	14.321	60	-	-	16.032	1.890	17.922
31/12/1995	1.679	14.262	22	-	-	15.963	2.543	18.506
31/12/1996	1.610	18.105	30	-	-	19.745	1.793	21.538
31/12/1997	120	22.645	42	-	-	22.807	1.826	24.633
31/12/1998	124	26.096	29	-	-	26.249	1.618	27.867
31/12/1999	121	27.207	13	-	-	27.341	1.424	28.765
31/12/2000	7	26.908	3	-	-	26.917	1.343	28.260
31/12/2001	3	14.915	-5	-	-	14.913	3.485	18.398
31/12/2002	3	10.491	-18	-	-	10.476	-	10.476
30/12/2003	4	14.149	-34	-	-	14.119	-	14.119
31/12/2004	769	18.881	-4	-	-	19.646	-	19.646
30/12/2005	908	27.178	-10	-	0	28.077	-	28.077
31/12/2006	1.115	30.914	8	-	0	32.037	-	32.037
31/12/2007	1.468	44.685	23	-	0	46.176	-	46.176
31/12/2008	1.524	44.845	16	-	0	46.386	-	46.386
31/12/2009	1.932	46.026	9	-	0	47.967	-	47.967
31/03/2010	1.961	45.472	26	-	0	47.460	-	47.460
30/06/2010	2.188	47.040	12	-	0	49.240	-	49.240
30/09/2010	2.298	48.822	5	-	0	51.125	-	51.125
31/12/2010	2.497	49.662	31	-	0	52.190	-	52.190
31/03/2011	2.530	48.761	7	-	0	51.298	-	51.298
30/06/2011	2.643	49.046	5	-	0	51.695	-	51.695
30/09/2011	'''	'''	'''	'''	'''	'''	'''	48.590

(1) A valor de mercado. Incluye intereses devengados no exigibles.

(2) Comprende los activos externos líquidos del B.C.R.A.

(3) A partir de la sanción de la Ley de Emergencia Pública N° 25.561 que derogó la Ley N° 23.928 de Convertibilidad y de la Ley N° 25.562 que modificó la Carta Orgánica del BCRA, no se computan más los títulos públicos en moneda extranjera como reservas del BCRA, los que pasaron a integrar el rubro títulos públicos en el estado resumido de activos y pasivos.

(4) Total de reservas internacionales de acuerdo a la definición de la Ley N° 23.928 de Convertibilidad.

(5) Los ceros representan cifras menores a U\$S 500.000 .

(6) (-) representa valor cero.

... No disponibles.

Fuente: BCRA.

Cuadro 13: Cuenta Capital y Financiera: Activos externos del Sector Financiero y no Financiero (1) (2)

-Saldos a valores de mercado a fin de período en millones de dólares-

	Dic-01	Dic-02	Dic-03	Dic-04	Dic-05	Dic-06	Dic-07	Dic-08	Dic-09	Mar-10	Jun-10	Sep-10	Dic-10	Mar-11	Jun-11	Sep-11
Sector Financiero (3)	7.751	4.717	4.479	3.845	3.949	4.172	5.470	5.328	3.771	3.390	3.166	3.584	3.351	3.505	3.712	3.513
Inversión directa	1.720	1.543	1.720	1.329	1.300	1.025	1.057	1.046	1.122	1.128	896	919	919	938	944	912
Inversión de cartera (4)	143	32	65	74	78	72	65	68	60	65	64	64	68	66	67	65
Disponibilidades	1.837	1.016	1.446	841	1.149	1.436	1.898	1.900	1.944	1.572	1.692	1.753	1.757	1.851	1.998	1.884
Préstamos y otros créditos (5)	4.051	2.125	1.247	1.601	1.421	1.639	2.449	2.314	645	625	514	848	607	650	703	652
Sector Privado no Financiero	101.437	109.166	118.008	122.520	122.169	133.986	146.409	148.733	161.918	165.916	166.274	170.843	171.867	178.034	181.564	184.045
Inversión directa	19.562	19.075	19.780	20.474	22.040	24.872	26.487	27.743	28.414	28.737	28.923	29.099	29.311	29.838	30.278	30.646
Depósitos	24.852
Activos con devengamiento de renta	25.239
Activos sin devengamiento de renta	31.784

(1) *** datos provisorios.

(2) Datos incluidos en la Posición de Inversión Internacional. Stocks a valores de los flujos acumulados del balance de pagos.

(3) Incluye bancos oficiales.

(4) Excluye los títulos en cartera emitidos por no residentes por operaciones de pase con el BCRA.

(5) Se incluyen en estos rubros, además de otros conceptos, operaciones de pase, así como también compras y ventas al contado a liquidar que reflejan un derecho y una obligación futura y que se registran contablemente en rubros del activo y del pasivo por igual monto.

(...) No disponibles.

Fuente: INDEC.

Cuadro 14: Deuda del Gobierno Nacional por título - Desagregación por residencia del tenedor (1) (11) (12)
-Saldos a fin de período en millones de dólares-

	Mar-03	Dic-03	Dic-04	Mar-05
TOTAL SIN ATRASOS(2)	97.337	110.121	105.822	104.348
Títulos en moneda extranjera (3)	94.035	93.635	88.683	86.523
Residentes (4)	49.751	48.591	47.490	47.544
Bonex	-	-	-	-
Bonex global	17.151	18.709	18.199	17.621
Bonos plan financiero 1992	1.039	676	415	400
Euronotas	626	579	513	546
Bocones (5)	1.010	957	746	742
Letes y otras letras	-	-	-	-
Bontes	1.420	952	649	684
Bonos pagarés (6)	2.701	1.589	968	1.019
Bonos cupón cero	141	32	-	-
Préstamos Garantizados	12.966	12.798	13.317	13.920
Boden (7)	12.219	11.934	12.384	12.390
CCF 06	402	256	183	105
Certificado Capitalizable/BNA	72	74	81	85
Otros	4	36	35	31
No Residentes	44.284	45.044	41.193	38.979
Bonex	-	-	-	-
Bonex global	13.938	12.874	15.492	16.070
Bonos plan financiero 1992	3.351	3.514	3.327	3.089
Euronotas	25.186	26.299	19.975	17.041
Bocones (5)	42	42	72	76
Letes y otras letras	-	-	-	-
Bontes	151	121	83	88
Bonos pagaré	0	0	1	1
Bonos cupón cero	316	202	-	-
Préstamos Garantizados	861	865	896	941
Boden (7)	436	1.125	1.344	1.671
Otros	3	3	3	2
Títulos en moneda nacional	3.302	16.487	17.139	17.824
Residentes (4)	2.685	15.642	16.355	17.071
Bocones (5)	555	1.030	1.654	1.986
Bonex global	112	112	111	111
Euronotas	6	5	6	5
Letes y otras Letras	64	5	-	-
Préstamos Garantizados	366	437	433	407
Boden (7)	1.583	4.460	4.022	3.910
Bonos Garantizados - Dto. 1579/02 y Dto. 977/05(8)	-	9.593	10.130	10.652
No Residentes	616	845	784	753
Bocones (5)	3	3	29	31
Bonex global	613	613	614	614
Euronotas	-	1	0	-
Boden (7)	-	142	62	54
Bonos Garantizados - Dto. 1579/02 y Dto. 977/05(8)	-	85	78	54
Préstamos Garantizados	-	-	-	-
ATRASOS (9) (10)	13.239	25.782	41.320	43.674
Residentes	4.470	8.301	10.240	10.599
Capital	4.121	6.910	8.357	8.676
Interés	348	1.391	1.883	1.923
No residentes	8.769	17.481	31.080	33.075
Capital	4.057	9.382	18.822	20.341
Interés	4.713	8.099	12.258	12.734

(1) *** datos provisorios.

(2) Incluye bonos garantizados - Decreto 1.579/02

(3) Los títulos en moneda extranjera cuya ley aplicable sea sólo la ley argentina, que fueran pesificados por el decreto 471 de febrero de 2002, continúan incluidos dentro de esta categoría.

(4) Incluye bonos en cartera del Sector Público.

(5) Montos en circulación a cada fecha informada incluyendo intereses capitalizados.

(6) Incluye Pagarés.

(7) El monto total de Boden a marzo de 2005 tiene como contrapartida un activo financiero doméstico por U\$S 2.104 millones y otro con cargo a provincias por U\$S 1.346 millones (Boden emitidos para rescate de cuasimonedas).

(8) El monto total de Bonos Garantizados a marzo de 2005 tiene como contrapartida un activo financiero con cargo a provincias por U\$S 10.706 millones.

(9) Atrasos totales netos de Certificados de Crédito Fiscal.

(10) Los atrasos de interés no incluyen atrasos devengados por el stock de capital atrasado.

(11) (-) Representa valor cero.

(12) Los ceros representan cifras menores a 500.000 U\$S.

Fuente: INDEC.

Cuadro 14 bis: Deuda del Gobierno Nacional por título

-Desagregación por residencia del tenedor (1) (9)

-Saldos a fin de período en millones de dólares-

	31-Dic-05	31-Dic-06	31-Dic-07	31-Dic-08	31-Dic-09	31-Mar-10	30-Jun-10	30-Sep-10	31-Dic-10	31-Mar-11	30-Jun-11	30-Sep-11
TOTAL (2) (3) (8)	89.239	96.488	102.564	102.356	95.672	95.803	100.331	103.575	103.978	103.825	106.091	103.889
TITULOS EN MONEDA EXTRANJERA	34.536	39.277	44.071	44.422	44.351	45.819	49.695	53.286	51.064	52.737	55.207	53.165
RESIDENTES	12.246	11.425	10.964	15.687	16.791	18.541	19.269	18.784	14.922	16.546	18.506	18.242
Boden (4)	9.969	9.149	7.011	8.791	7.304	7.415	7.420	5.633	5.636	5.466	5.193	3.548
Par / 2038	1.243	1.009	1.378	1.491	1.212	1.163	1.047	1.216	1.230	1.241	1.231	1.208
Discount / 2033	1.012	843	1.229	1.825	1.600	2.343	2.442	3.686	1.682	3.880	6.059	7.516
Bonar	-	412	1.339	3.573	6.668	7.614	8.355	8.245	6.371	5.955	6.022	5.968
Global 2017	-	-	-	-	-	-	-	-	-	-	-	-
Otros	21	13	7	7	7	6	4	4	3	3	2	2
NO RESIDENTES	22.290	27.853	33.107	28.734	27.560	27.277	30.426	34.502	36.142	36.192	36.701	34.923
Boden (4)	4.885	6.636	8.349	6.948	6.030	5.919	5.721	5.309	5.306	5.475	5.506	4.953
Par / 2038	11.504	12.421	12.832	12.463	12.820	12.458	11.940	14.559	14.390	14.884	15.121	14.434
Discount / 2033	5.901	6.708	7.692	7.322	7.097	7.321	10.485	12.032	11.971	12.424	12.733	12.141
Bonar	-	2.088	4.235	2.001	1.613	1.579	1.543	1.653	3.527	2.442	2.376	2.430
Global 2017	-	-	-	-	-	-	736	949	949	966	966	966
TITULOS EN MONEDA NACIONAL	54.703	57.210	58.493	57.934	51.322	49.984	50.637	50.289	52.914	51.088	50.883	50.724
RESIDENTES (5)	48.651	50.997	51.814	53.589	48.119	46.820	47.519	46.719	50.263	48.244	48.535	48.583
Bocones	2.520	3.435	4.072	3.948	2.056	1.964	1.945	1.940	1.944	1.920	1.922	1.950
Préstamos Garantizados	13.317	12.959	11.959	10.933	3.735	3.726	3.740	3.755	3.801	3.801	3.811	3.781
Bonos Garantizados (6)	10.781	11.185	11.033	10.904	9.716	9.655	9.584	9.065	8.876	8.686	8.773	8.657
Boden (4)	5.647	4.885	4.185	3.494	803	711	620	526	431	291	297	304
Par 2038	970	1.550	1.652	1.856	876	899	961	1.006	1.072	1.060	1.059	1.061
Discount 2033	3.277	3.998	4.401	4.309	3.818	3.858	3.889	4.009	5.071	4.874	5.103	5.105
Cuasipar 2045	10.224	11.364	12.067	12.281	12.331	12.465	12.856	12.925	13.389	13.437	13.801	13.805
Bonar	-	-	190	1.501	11.773	11.592	11.459	11.443	11.491	11.365	11.283	11.119
Otros (7)	1.916	1.622	2.256	4.362	3.011	1.950	2.466	2.049	4.189	2.812	2.485	2.803
NO RESIDENTES	6.053	6.213	6.679	4.345	3.203	3.165	3.118	3.570	2.651	2.844	2.348	2.141
Bocones	-	-	-	-	-	-	-	-	-	-	-	-
Préstamos Garantizados	950	1.022	1.078	1.062	806	815	715	726	624	622	506	501
Bonos Garantizados (6)	141	640	816	123	372	359	341	773	905	884	648	519
Boden (4)	592	618	631	602	104	105	106	108	110	96	57	-
Par 2038	1.161	743	695	455	348	339	294	273	231	248	263	261
Discount 2033	3.208	3.191	3.172	1.970	1.530	1.504	1.604	1.629	726	943	826	827
Cuasipar 2045	-	-	-	-	-	-	-	-	-	-	-	-
Bonar	-	-	287	133	43	43	57	62	55	49	49	33

(1) *** Datos provisorios.

(2) Incluye bonos garantizados - Decreto 1.579/02 y Decreto 977/05. No incluye Letras Intransferibles por U\$S 25.724 millones.

(3) Montos en circulación a cada fecha informada incluyendo intereses capitalizados.

(4) El monto total de Boden a Septiembre de 2011 tiene como contrapartida un activo financiero doméstico por aproximadamente U\$S 12 millones y otro con cargo a provincias por aproximadamente U\$S 33 millones (Boden emitidos para rescate de cuasimonedas).

(5) Incluye bonos en cartera del Sector Público.

(6) El monto total de Bonos Garantizados a Septiembre de 2011 tiene como contrapartida un activo financiero con cargo a provincias por U\$S 8.679 millones aproximadamente.

(7) Incluye Letras del Tesoro.

(8) El stock de deuda externa del sector público no financiero incluye, a partir del II trimestre de 2010, una estimación de los efectos del cierre canje de deuda pública realizado a junio del mismo año (Decreto 563/10). La contrapartida de dicha estimación, se refleja como una disminución en el Item de Memorandum por el total de deuda externa no presentada al canje en oportunidad del Decreto 1.735/04.

(9) (-) representa valor cero.

Fuente: INDEC.

Cuadro15: Cartera de Residentes de Títulos Públicos Argentinos Emitidos en el Exterior (1) (2)
-Saldos a fin de período en millones de dólares-

	Dic-00	Dic-01	Dic-02	Dic-03	Dic-04
Total	15.787	16.776	20.045	20.647	19.704
Bancos Residentes (3)	2.606	154	970	1.051	1.043
Bonos Plan Financiero 1992	1.087	58	449	435	393
Bonos Globales	1.177	82	516	611	644
Bonos de Dinero Nuevo	-	-	-	-	-
Euronotas	341	14	4	5	5
AFJP (4)	10.119	14.278	16.074	16.972	16.415
Bonos Plan Financiero 1992	15	12	392	153	2
Bonos Globales	7.984	12.864	14.304	15.764	15.495
Euronotas Gobierno Provincial	826	835	736	529	452
Euronotas Gobierno Nacional	1.295	567	642	527	466
Compañías de Seguro (4)	1.774	1.627	1.596	1.800	1.928
Bonos Plan Financiero 1992	88	68	28	16	8
Bonos Globales	1.443	1.474	1.540	1.729	1.864
Euronotas	244	85	28	55	56
Sector Público no Financiero y BCRA	1.288	573	1.169	776	272
Bonos Plan Financiero 1992	1.170	243	263	60	5
Bonos Globales	117	329	906	716	267
Euronotas Gobierno Nacional	-	-	-	-	-
Fondos Comunes de Inversión	...	145	236	47	46
Bonos Plan Financiero 1992	...	24	39	11	7
Bonos Globales	...	109	180	33	40
Euronotas Gobierno Nacional	...	12	17	3	-

(1) "*" datos provisorios.

(2) A valor nominal residual. Incluye capitalización de intereses.

(3) Cifras estimadas por la DNCI.

(4) Tenencias estimadas a partir de la reversión parcial del canje por préstamos garantizados de noviembre de 2001.

(5) (-) representa valor cero.

... No disponibles.

Fuente: INDEC.

Cuadro 16: Estimación de la Deuda Externa Bruta por Sector Residente (1) (2) (14)
-Saldos a fin de período en millones de dólares-

	Dic-01	Mar-10	Jun-10	Sep-10	Dic-10	Mar-11	Jun-11	Sep-11
Total de Deuda Externa	149.248	115.905	121.517	127.806	128.913	132.504	135.055	136.390
Sector Público no Financiero y Banco Central (8)	87.911	61.934	63.817	68.850	69.489	70.642	71.421	72.350
Bonos y Títulos Públicos (5) (9)	50.520	34.000	37.393	42.406	44.031	45.043	45.319	43.192
Organismos Internacionales	32.197	19.702	18.375	17.980	16.958	16.954	17.301	20.512
Acreedores Oficiales	4.332	1.157	1.092	1.058	1.011	974	924	850
Bancos Comerciales	610	45	41	37	13	8	8	2
Proveedores y otros	251	14	12	11	31	30	29	38
Atrasos (7)	-	7.016	6.904	7.359	7.443	7.633	7.840	7.755
Sector Privado no Financiero (3) y (10)	44.615	50.551	54.518	55.697	56.292	58.652	59.863	60.217
Bonos y Títulos privados	15.157	6.472	6.815	6.742	6.758	7.087
Organismos Internacionales (6)	1.135	3.092	3.090	3.065	2.928	2.892
Acreedores Oficiales	2.032	1.318	1.387	1.362	1.411	1.384
Bancos Participantes	991
Deuda Bancaria Directa	13.804	7.458	7.876	7.864	8.158	8.365
Proveedores y Otros	2.141	12.238	13.610	14.404	14.425	15.497
Subtotal sin deuda con empresas vinculadas	35.261	30.578	32.778	33.437	33.681	35.224
Deudas con empresas vinculadas (11)	9.354	19.973	21.740	22.260	22.611	23.427
Sector Financiero (sin Banco Central) (4)	16.723	3.420	3.182	3259	3132	3211	3772	3824
Bonos y Títulos	5.321	1.356	1.329	1307	1040	962	1254	1245
Líneas de Crédito	7.428	706	709	809	871	937	1104	1198
Otras financiaciones	504	130	124	125	108	104	108	121
Depósitos	1.221	269	294	234	255	310	379	354
Obligaciones Diversas (12)	2.249	906	672	730	803	842	871	850
Atrasos	-	53	54	54	55	56	56	56
ITEM DE MEMORANDUM								
Obligaciones diversas con contrapartida en el activo (13)	1.604	654	515	571	660	383	724	697

(1) *** datos provisorios.

(2) No incluye intereses devengados no vencidos a la fecha.

(3) A partir de diciembre 2001 los saldos y transacciones de la deuda externa del sector privado no financiero se estiman en función de los resultados del relevamiento de deuda externa privada del BCRA (Comunicación "A" 3.602). Ver mayor detalle de esta revisión en "Revisión de la deuda externa del sector privado no financiero", disponible en el sitio de Internet del INDEC. Las cifras de los 2 últimos trimestres son estimaciones preliminares propias de la DNCI.

(4) A partir de marzo de 2002 se excluyó a todas las entidades a las que el BCRA les revocó la autorización para funcionar en 2002. La deuda con el exterior de esas entidades se estima en alrededor de U\$S 1.000.

(5) La línea de Bonos y Títulos Públicos hasta el primer trimestre de 2005 incluye los bonos Par y Discount (en dólares y marcos alemanes) correspondientes al Plan Financiero 1992, los cuales se encuentran colateralizados por bonos cupón cero del Tesoro de los EEUU. A partir del cuarto trimestre de 2001 incluye el préstamo garantizado. A partir del tercer trimestre de 2005 incluye títulos emitidos por el BCRA estimados en poder de no residentes.

(6) A partir del primer trimestre de 2005 incluye Bancos Participantes.

(7) A partir del segundo trimestre de 2005 los atrasos corresponden principalmente a la deuda con acreedores oficiales (Club de París, Eximbank Japón y Banco de España

hasta el primer trimestre de 2007) y títulos de gobiernos locales, pendientes de renegociación. Incluye intereses devengados sobre el stock de capital atrasado.

(8) Las cifras de deuda del sector público a partir de junio de 2005 incorporan una estimación de los resultados del canje. Cabe recordar que este saldo corresponde a la porción en poder de no residentes del total de deuda bruta del sector público nacional, que a fines de junio ascendió a U\$S 126.466 millones, más las obligaciones de gobiernos locales estimadas en poder de no residentes. En este sentido la estimación de la disminución de la deuda producto del canje corresponde solamente a la reestructuración de la deuda en poder de no residentes. El efecto sobre el total de la deuda reestructurada puede consultarse en "Deuda del Sector Público Nacional - 2do trimestre de 2005", en la página de la Secretaría de Finanzas del Ministerio de Economía y Finanzas Públicas.

(9) El stock de deuda externa del sector público no financiero incluye, a partir del II trimestre de 2010, una estimación de los efectos del cierre canje de deuda pública realizado a junio del mismo año (Decreto 563/10). La contrapartida de dicha estimación, se refleja como una disminución en el Ítem de Memorandum por el total de deuda externa no presentada al canje en oportunidad del Decreto 1.735/04.

(10) Los atrasos de capital e interés se encuentran incluidos en los rubros de deuda.

(11) La deuda con empresas vinculadas es neta de los activos con las mismas.

(12) Se incluyen en este rubro, además de otros conceptos, operaciones de pase, compras y ventas al contado a liquidar que reflejan un derecho y una obligación futura que se registran contablemente en rubros del activo y del pasivo por igual monto, el que se consigna al pie del Cuadro 16.

(13) Incluidas en operaciones diversas y en créditos diversos del sector financiero.

(14) (-) representa valor cero.

... No disponibles.

Fuente: INDEC.

Estimación del Balance de Pagos

Cuadro 17: Estimación del Perfil de Vencimientos de la Deuda Externa del Sector Público no Financiero y del B.C.R.A. (1) (5) (6)

-Saldos a fin de período en millones de dólares-

	Stock al 30/09/2011	Atrasos	Mediano y largo plazo						
			IV 2011	2012	2013	2014	2015	2016 y +	
DEUDA TOTAL	72.350	7.755	2.154	9.909	4.992	2.683	1.875	6.857	46.033
GOBIERNO NACIONAL Y B.C.R.A.	65.759	7.427	2.125	9.552	4.839	2.507	1.696	5.497	41.667
1. BONOS Y TITULOS PUBLICOS (2) (4)	37.064	-	136	136	1.352	729	92	3.940	30.815
2. ORGANISMOS INTERNACIONALES	20.512	-	1.933	1.933	3.195	1.608	1.586	1.538	10.651
B.I.D.	10.553	-	250	250	896	856	846	769	6.936
B.I.R.F.	5.368	-	150	150	664	607	583	617	2.748
FONPLATA	75	-	0	0	11	11	11	11	31
CAF	1.497	-	31	31	120	130	142	138	936
OTROS	3.019	-	1.502	1.502	1.504	4	5	5	-
3. ACREEDORES OFICIALES	721	-	56	56	270	159	18	18	200
CLUB DE PARIS	-	-	-	-	-	-	-	-	-
OTROS BILATERALES	721	-	56	56	270	159	18	18	200
4. BANCOS COMERCIALES	2	-	0	0	0	0	0	0	1
5. PROVEEDORES Y OTROS	33	-	-	-	22	11	-	-	-
6. OTROS PASIVOS	-	-	-	-	-	-	-	-	-
7. ATRASOS (3)	7.427	7.427	-	7.427	-	-	-	-	-
GOBIERNOS LOCALES	6.591	329	29	358	152	176	179	1.361	4.365
1. TITULOS PUBLICOS	6.128	-	22	22	130	156	164	1.345	4.311
2. ACREEDORES OFICIALES	129	-	5	5	18	20	16	16	54
3. BANCOS COMERCIALES	-	-	-	-	-	-	-	-	-
4. PROVEEDORES Y OTROS	5	-	1	1	4	-	-	-	-
5. ATRASOS (3)	329	329	-	329	-	-	-	-	-

(1) *** datos provisorios.

(2) Incluye la estimación de Préstamos Garantizados y de Letras y Notas del B.C.R.A.

(3) Incluye intereses devengados sobre el stock de capital atrasado.

A partir del segundo trimestre de 2005 los atrasos de intereses incluidos corresponden principalmente a la deuda con acreedores oficiales (Club de París, Eximbank Japón y Banco de España hasta el primer trimestre de 2007 en que se reestructura su deuda) y títulos de gobiernos locales, pendientes de negociación.

(4) El stock de deuda externa del sector público no financiero incluye, a partir del segundo trimestre de 2010, una estimación de los efectos del cierre del canje de deuda pública realizado a Junio del mismo año (Decreto 563/10). La contrapartida de dicha estimación se refleja como una disminución en el Item de Memorandum por el total de deuda externa no presentada al canje en oportunidad del Decreto 1.735/04.

(5) (-) representa valor cero.

(6) Los ceros representan cifras menores a U\$S 500.000.

Fuente: INDEC.

Cuadro 18: Estimación del perfil de vencimientos de la Deuda Externa del Sector Privado no Financiero (1) (2)
 -Saldos a fin de período en millones de dólares-

	Stock al 30/09/11	Corto plazo (3)	Largo Plazo					
			2012	2013	2014	2015	2016	2017 y +
DEUDA EXTERNA DEL SECTOR PRIVADO NO FINANCIERO	60.217	42.556	4.307	3.137	2.017	1.521	1.482	5.197

(1) "*" datos provisorios.

(2) En base a los resultados del relevamiento de la deuda externa privada del BCRA.

(3) Incluye cuotas vencidas pendientes de cancelación, deuda que se tornó exigible debido a la aplicación de cláusulas de aceleración por incumplimientos y deuda por operaciones en cuenta corriente sin vencimiento específico o "a la vista".

Fuente: INDEC.

Cuadro 19: Estimación del perfil de vencimientos de la Deuda Externa del Sector Financiero (1) (3)
 -Saldos a fin de período en millones de dólares-

	Stock al 30/09/2011	Corto plazo	Largo Plazo			
			2012	2013	2014	2015 y +
Total	3.824	2.121	385	217	121	980
Depósitos	354	341	7	2	1	2
Líneas de crédito	1.198	894	130	115	19	40
Bonos y títulos	1.245	11	199	74	74	887
Organismos internacionales	121	18	35	25	27	15
Obligaciones diversas (2)	850	801	14	-	-	35
Atrasos	56	56	-	-	-	-

(1) "*" datos provisorios.

(2) Se incluyen en este rubro, además de otros conceptos, operaciones de pase así como también compras y ventas al contado a liquidar que reflejan un derecho y una obligación futura y que se registran contablemente en rubros del activo y del pasivo.

(3) (-) Representa valor cero.

Fuente: BCRA.

Cuadro 20: Stock de Inversión Extranjera Directa en Argentina
-Saldos a fin de período en millones de dólares-

	Sector	Sector Privado No Financiero		Total SPNF	Total
	Financiero (2)	Deuda con empresas vinculadas (4)	Capital (3)		
A fines de					
1991	1.334	607	9.583	10.190	11.524
1992	1.393	977	13.933	14.910	16.303
1993	1.748	1.229	15.544	16.772	18.520
1994	1.955	1.615	18.858	20.473	22.428
1995	2.528	2.316	23.147	25.463	27.991
1996	3.001	3.809	26.747	30.556	33.557
1997	4.507	4.913	32.593	37.506	42.013
1998	5.671	5.705	36.421	42.126	47.797
1999	6.403	7.274	48.249	55.523	61.926
2000	7.205	8.354	52.041	60.396	67.601
2001	7.012	9.354	52.633	61.987	68.999
Cambio de serie					
2001	7.012	19.938	52.553	72.491	79.504
2002	2.610	16.046	24.490	40.536	43.146
2003	2.934	14.806	30.522	45.328	48.262
2004	2.436	15.610	34.461	50.071	52.507
2005	2.763	14.445	37.931	52.376 (1)	55.139
2006	3.044	13.977	43.232	57.209 (1)	60.253
2007	3.376	16.652	47.546	64.198 (1)	67.574
2008	3.668	21.481	51.918	73.398 (1)	77.066
2009	4.124	19.410	56.338	75.748 (1)	79.871
2010	4.353	22.611	60.394	83.006 (1)	87.359

(1) *** datos provisorios.

(2) A valor contable.

(3) Estimaciones a valor contable hasta 2005. De 2006 en adelante estimaciones en base a información contable parcial disponible.

(4) Los saldos y transacciones de la deuda externa del sector privado no financiero han sido estimados a partir de diciembre 2001 en función de los resultados del relevamiento de deuda externa privada del BCRA (Comunicación "A" 3.602). Ver mayor detalle de esta revisión en la nota metodológica "Revisión de la deuda externa del sector privado no financiero", disponible en el sitio de Internet del INDEC.

Fuente: INDEC.

Estimación del Balance de pagos

Cuadro 21: Anexo: Flujos de atrasos por sector y concepto (1) (6) (7)

-En millones de dólares-

	2002	2003	2004	2005	2006	2007	2008	2009	Año 2010					Año 2011		
	Total	Total	Total	Total	Total	Total	Total	Total	I	II	III	IV	Total	I	II	III
Sector Público no Financiero y BCRA	8.117	11.458	15.291	4.494	-871	-59	840	297	70	-7.483	72	57	-7.284	74	59	74
Gobierno Nacional y empresas	7.471	10.568	14.283	3.767	988	-58	834	293	70	-7.484	71	55	-7.288	73	58	73
Atrasos de capital	3.672	6.136	9.360	3.146	690	-163	577	76	20	-5.371	20	5	-5.326	20	5	20
Inversión de cartera (5)	942	5.384	8.357	2.200	-	-	-	-	-	-5.376	-	-	-5.376	-	-	-
Otra inversión (4)	2.730	752	1.004	946	690	-163	577	76	20	5	20	5	50	20	5	20
Atrasos de intereses (2)	3.799	4.432	4.922	620	298	105	257	217	50	-2.113	51	50	-1.962	53	53	53
Inversión de cartera (5)	2.526	4.139	4.645	330	-	-	-	-	-	-2.159	-	-	-2.159	-	-	-
Otra inversión (4)	1.273	292	277	290	298	105	257	217	50	46	51	50	197	53	53	53
Gobiernos locales	645	890	1.009	727	-1.859	-1	6	3	1	1	1	1	4	1	1	1
Atrasos de capital	382	625	707	446	-1.491	-4	2	0	-	0	-	0	0	-	0	-
Inversión de cartera	365	615	706	446	-1.491	-4	2	0	-	0	-	0	0	-	0	-
Otra inversión	18	11	0	-	-	-	-	-	-	-	-	-	-	-	-	-
Atrasos de intereses (2)	263	265	302	281	-368	3	4	3	1	1	1	1	4	1	1	1
Inversión de cartera	252	256	302	281	-368	3	4	3	1	1	1	1	4	1	1	1
Otra inversión	11	9	0	0	-	-	-	-	-	-	-	-	-	-	-	-
Sector Privado no Financiero (3)	726	621	257	-33	591	-144	-47	-10	-1	1	-4	33	29	-6	-	-
Atrasos de intereses	726	621	257	-33	591	-144	-47	-10	-1	1	-4	33	29	-6	-	-
Sector Financiero	647	773	-1.235	-119	13	16	-	-	-	-	-	-	-	-	-	-
Atrasos de capital	567	777	-1.205	-106	-	-	-	-	-	-	-	-	-	-	-	-
Atrasos de intereses	80	-4	-30	-13	13	16	-	-	-	-	-	-	-	-	-	-
Item de memorandum: Total de atrasos de interés (5)	4.868	5.314	5.452	856	-648	-20	214	210	49	-2.111	48	85	-1.929	48	53	54

(1) *** datos provisorios.

(2) Incluye intereses devengados sobre el stock de capital atrasado. A partir del segundo trimestre de 2005 se incluyen los atrasos de intereses correspondientes principalmente a la deuda con acreedores oficiales y títulos de gobiernos locales pendientes de renegociación; ver nota del Cuadro 1.

(3) No incluye atrasos de capital del sector privado no financiero.

(4) En el primer trimestre de 2007 la cancelación de atrasos con contrapartida en el desembolso en acreedores oficiales corresponde a la reestructuración de la línea de crédito que España concedió a Argentina en 2001.

(5) El stock de deuda externa del sector público no financiero incluye, a partir del segundo trimestre de 2010, una estimación de los efectos del cierre del canje de deuda pública realizado a junio de ese año (Decreto 563/10). La contrapartida de dicha estimación, se refleja como una disminución en el ítem de Memorandum por el total de deuda externa no presentada al canje en oportunidad del Decreto 1735/04.

(6) Los ceros representan cifras menores a U\$S 500.000.

(7) (-) representa valor cero.

Fuente: INDEC.

**ITEM DE MEMORANDUM
ESTIMACIÓN DE LA DEUDA EXTERNA DEL SECTOR PÚBLICO NACIONAL
NO PRESENTADA AL CANJE (1) (2)**

En millones de dólares

30/09/2011

I. TOTAL DE DEUDA EXTERNA NO PRESENTADA AL CANJE (II+III)	11.047
II. SUBTOTAL DEUDA EXTERNA NO PRESENTADA AL CANJE NO VENCIDA	2.475
III. SUBTOTAL DEUDA EXTERNA NO PRESENTADA AL CANJE VENCIDA	8.571
CAPITAL	4.033
INTERÉS (3)	4.538

(1) "*" datos provisorios.

(2) El stock de deuda externa del sector público no financiero incluye, a partir del II trimestre de 2010, una estimación de los efectos del cierre canje de deuda pública realizado a junio del mismo año (Decreto 563/10). La contrapartida de dicha estimación, se refleja como una disminución en el Item de Memorandum por el total de deuda externa no presentada al canje en oportunidad del Decreto 1.735/04.

(3) Resulta relevante recordar que para aquella deuda elegible que sí fuera presentada al canje, no se reconocieron los intereses devengados e impagos con posterioridad al 31-12-01.

Fuente: INDEC.