



POSICIÓN DE INVERSIÓN INTERNACIONAL ARGENTINA

AL 31 DE DICIEMBRE DE 2012



ISBN 950-896-298-4

LA POSICIÓN DE INVERSIÓN INTERNACIONAL DE ARGENTINA

AL 31 DE DICIEMBRE DE 2012

© QUEDA HECHO EL DEPÓSITO QUE FIJA LA LEY N° 11.723
Buenos Aires, julio 2013

PERMITIDA LA REPRODUCCIÓN PARCIAL CON MENCIÓN DE LA FUENTE

**INSTITUTO NACIONAL DE ESTADÍSTICA Y CENSOS
DIRECCIÓN NACIONAL DE CUENTAS INTERNACIONALES**

Hipólito Yrigoyen 250 8° piso of. 838 B, (1310) Bs. As. Tel. 4349-5668 FAX 4349-5663
Internet : http://www.indec.gov.ar/nuevaweb/cuadros/19/pii_2012.pdf

Índice

La PII: Introducción	4
La PII: Activos y Pasivos	8
La PII: Sectores Residentes	9
La PII: A Valor Nominal Residual	11
Apéndice estadístico	13

Cuadro 1: Estimación de los factores que explican la variación de la PII en 2012

**Cuadro 2: Estimación de la Posición de Inversión Internacional por sector y concepto
1992-2012**

Cuadro 3: Estimación de la PII con títulos de la deuda a valor nominal residual

Cuadro 4: Deuda externa bruta en la PII 2008-2012

**Cuadro 5: Deuda externa bruta excluidos los intereses devengados aún no exigibles
en la PII 2008-2012**

Cuadro 6: Balance de pagos, cuadro resumen 1992-2012

**Ítem de memorándum:
Deuda externa del sector público nacional no presentada al canje**

La Posición de Inversión Internacional (PII) de 2012

1. La PII: Introducción ^{1 2 3 4}

La Posición de Inversión Internacional (PII) neta, que representa la diferencia entre los activos financieros y los pasivos externos del país a valor de mercado, registró a fines de 2012 un saldo acreedor neto estimado en U\$S 46.445 millones, producto de activos externos por U\$S 257.982 millones y pasivos externos por U\$S 211.537 millones, superando en un 1% (U\$S 386 millones) el saldo neto del año 2011.

Estimación de la PII: resumen por concepto – en millones de dólares ⁽¹⁾

	con títulos de la deuda externa a:					
	Valor de mercado (VM)			Valor nominal residual (VNR)		
	2011	2012	variación	2011	2012	variación
			2012-2011			2012-2011
POSICION DE INVERSION INTERNACIONAL (PII)	46.058	46.445	386	25.451	24.948	-503
Activos externos	248.422	257.982	9.560	248.422	257.982	9.560
Reservas Internacionales	46.376	43.290	-3.086	46.376	43.290	-3.086
Inversiones directas	31.891	32.916	1.025	31.891	32.916	1.025
Otros activos externos ⁽²⁾	170.155	181.776	11.621	170.155	181.776	11.621
Pasivos externos ⁽³⁾	202.364	211.537	9.173	222.972	233.034	10.062
Inversiones directas	98.941	112.219	13.278	98.941	112.219	13.278
Inversiones en cartera	32.981	32.424	-557	53.255	53.579	325
Participaciones de capital	3.377	4.161	784	3.377	4.161	784
Bonos de deuda externa	29.604	28.263	-1.341	49.878	49.418	-460
Otros pasivos externos ⁽⁴⁾	70.441	66.894	-3.548	70.775	67.235	-3.540

⁽¹⁾ Cifras provisionarias.

⁽²⁾ Las inversiones de cartera se incluyen en otros activos externos.

⁽³⁾ Los pasivos no incluyen los títulos no ingresados al canje de deuda pública (Item de memorandum).

⁽⁴⁾ A VNR incluye atrasos de capital e interés. A VM los atrasos de interés están implícitos en el valor de los bonos de deuda externa.

El nivel relativamente estable de la posición neta acreedora del año 2012 respecto del anterior, se debió al incremento en proporciones similares tanto de los activos como de los pasivos.

Los activos externos se incrementaron en el año en un 4% (U\$S 9.560 millones) debido principalmente al crecimiento del 7% (U\$S 11.621 millones) de la cuenta otros activos externos, seguido del 3% (U\$S 1.025 millones) que registraron las inversiones directas, en tanto que las reservas internacionales compensaron en parte esta variación con una disminución del 7% (U\$S 3.086 millones).

Los pasivos externos crecieron en el año U\$S 9.173 millones (5%). La cuenta más representativa de este incremento fue la inversión extranjera, que escogió como centro de interés económico a la Argentina, con U\$S 13.278 millones (13%). Entre las principales cuentas que compensan dicha variación se destacan los otros pasivos que disminuyeron U\$S 3.548 millones (5%) e inversiones de cartera por U\$S 557 millones.

¹ Los totales pueden no coincidir con la suma de los parciales debido al redondeo de las cifras.

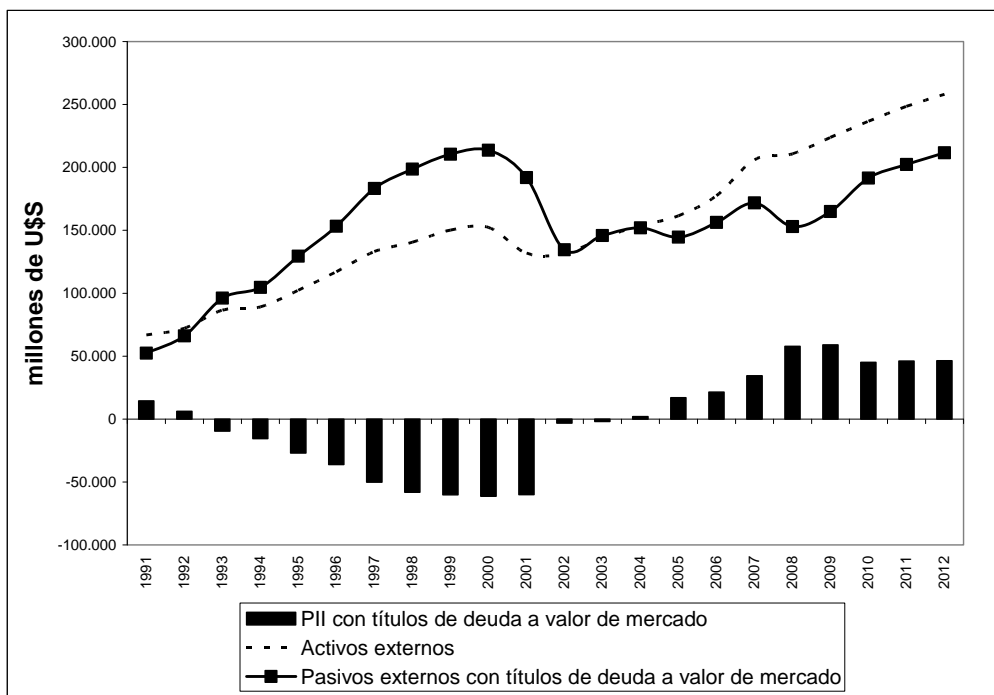
² La presentación detallada de las estimaciones de la PII se realiza con los títulos de la deuda (en los pasivos externos) valuados a su valor de mercado, tal como lo indica la metodología internacional de compilación. Además se presenta en forma sintética la estimación de la PII con los títulos de la deuda externa valuados a su valor nominal residual.

³ A la fecha de elaboración del presente estado estadístico, la información del "Relevamiento de Deuda" del BCRA, que es utilizada como fuente para determinar los stocks de deuda del sector privado no financiero, registraba un rezago de tres meses al 31-12-2012, por tal motivo los stocks son producto de estimaciones propias.

⁴ El stock de deuda externa del sector público no financiero, no incluye a partir del año 2005 los títulos no ingresados al canje de deuda pública (Decreto 1.735/04), que pasaron a formar parte del Item de Memorandum.

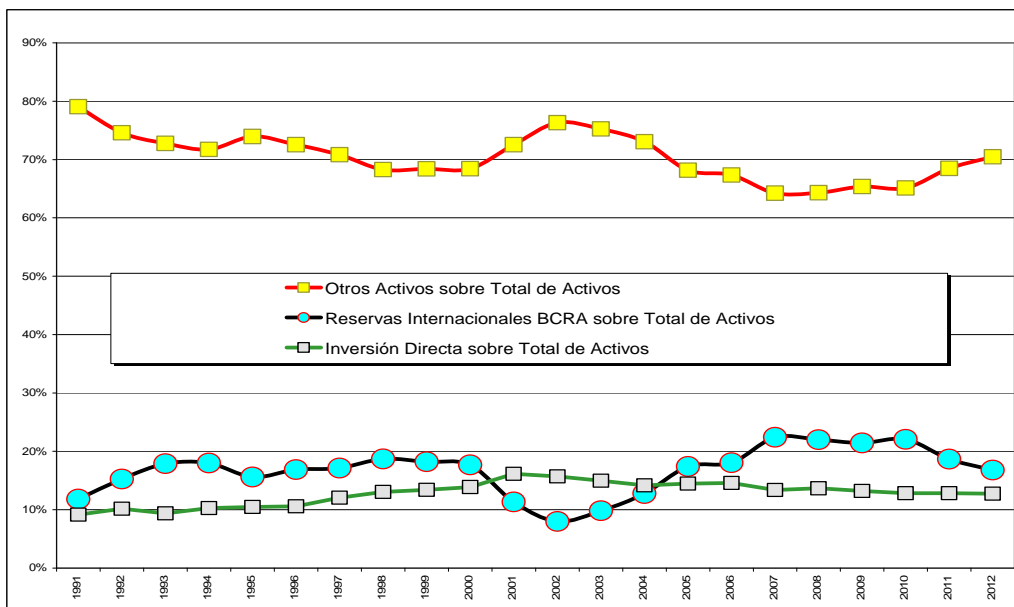
Por su parte, los efectos del canje del Decreto 563/10 realizado a junio del año 2010, se ven reflejados como una disminución de dicho item con contrapartida en el Stock de deuda.

Activos, Pasivos y PII con títulos de deuda a valor de mercado



Del total de activos externos de los residentes, que a fines de 2012 se estimaron en U\$S 257.982 millones, el 17% (U\$S 43.290 millones) corresponden a reservas internacionales del BCRA, el 13% (U\$S 32.916 millones) a inversiones directas que incluyen inversiones inmobiliarias en el exterior del sector privado y el 70% restante a otros activos externos (U\$S 181.776 millones), que comprenden la tenencia de moneda extranjera, depósitos en el exterior, créditos por exportaciones, títulos de deuda y acciones emitidas por no residentes.

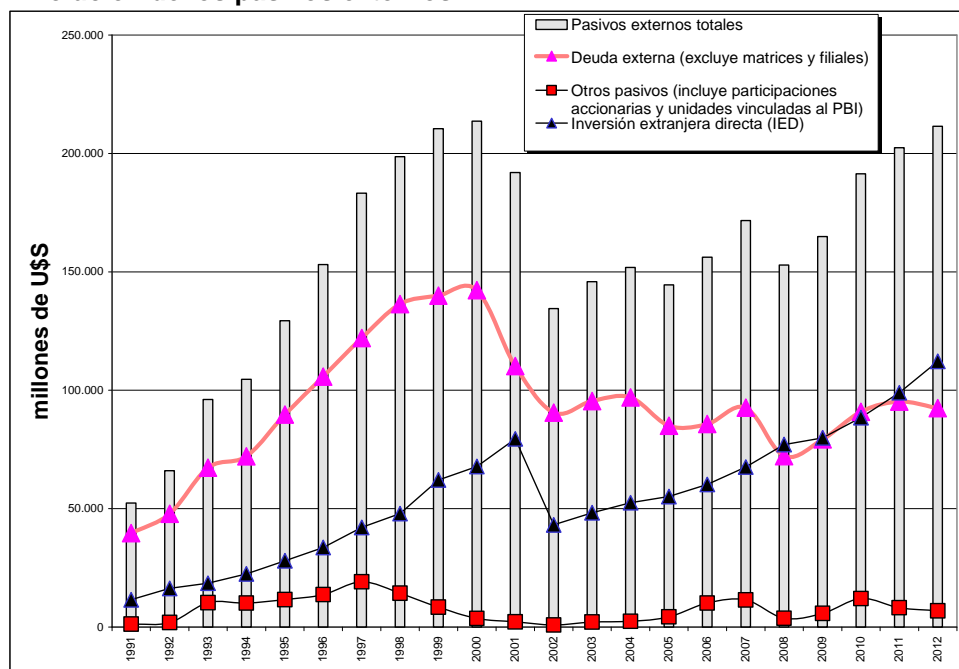
Reservas internacionales del BCRA, otros activos e inversión directa como porcentaje del total de activos



Los pasivos externos estimados en U\$S 211.537 millones a fines de 2012, se encontraban compuestos por U\$S 112.219 millones correspondientes al stock de inversión extranjera directa (53% del total); U\$S 32.424 millones (15% del total) de inversión de cartera (contiene participaciones de capital por U\$S 4.161 millones y bonos y títulos por U\$S 28.263 millones) y U\$S 66.894 millones (32% del total) de otros pasivos externos, que incluyen como pasivos financieros contingentes las unidades vinculadas al PBI emitidas en el canje de deuda pública instrumentado por el gobierno nacional en 2005 por U\$S 2.687 millones.

Del total de pasivos externos a fines de 2012, la deuda externa a valores de mercado se estimó en U\$S 92.470 millones, excluyendo la deuda con empresas vinculadas que forman parte de la inversión extranjera directa; el stock de inversión extranjera directa en U\$S 112.219 millones, de los cuales U\$S 27.779 millones representan deuda con matrices y filiales; el remanente de U\$S 6.848 millones correspondieron a las unidades vinculadas al PBI por U\$S 2.687 millones y a inversión de cartera (únicamente las participaciones de capital por U\$S 4.161 millones).

Evolución de los pasivos externos



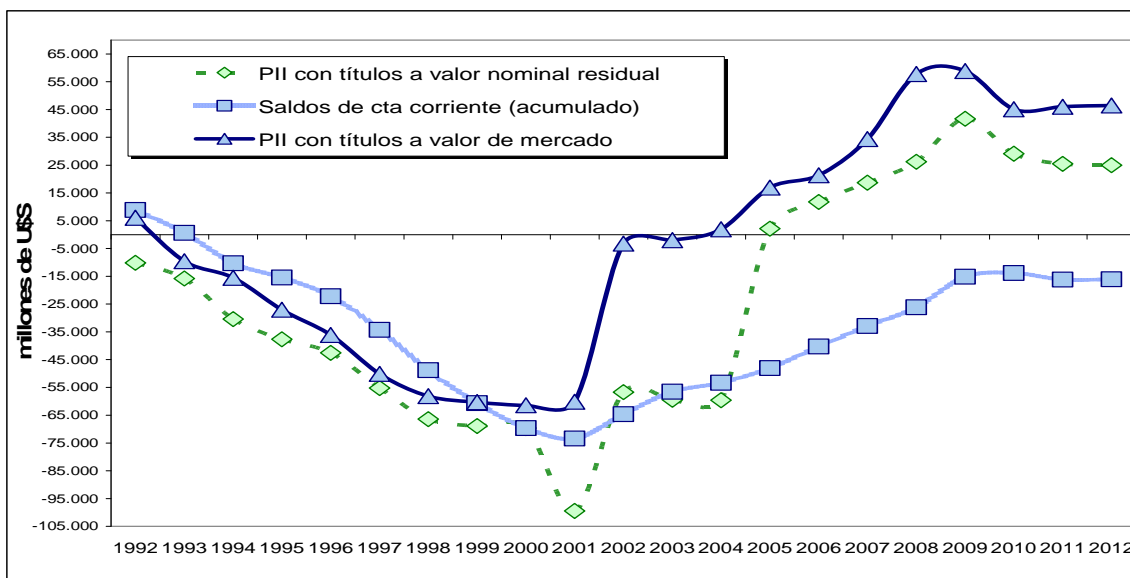
Si bien los resultados hasta aquí comentados corresponden exclusivamente a la PII con títulos de deuda en el pasivo valuados a valor de mercado, siguiendo la metodología internacional de compilación, a continuación se presentan relaciones entre dichos resultados y los que surgen de PII con títulos de deuda valuados a valor nominal residual.

En la sección 4 se desarrolla un módulo específico sobre la PII con títulos de deuda valuados a valor nominal residual.

En las series históricas, ubicadas en el apéndice estadístico hacia el final de la presente publicación, se visualiza que la PII neta a valor de mercado (cuadro 2) supera a la estimada a valor nominal residual (cuadro 3) y que a medida que los precios de los títulos de deuda aumentan, ambas estimaciones tienden a converger y viceversa. En 2012, los precios no variaron significativamente respecto del año anterior, puesto que la caída de los precios de la cartera de títulos del sector público no financiero fue más que compensada por la evolución de los precios de la cartera del sector privado no financiero. La relación actual entre la PII neta acreedora a valor nominal residual respecto la PII neta acreedora a valor de mercado, mantuvo similar proporción respecto del año anterior.

La convergencia en el tiempo entre los saldos acumulados en cuenta corriente del balance de pagos y la evolución de la PII se interrumpió a comienzos de la década pasada, cuando ambas series se distanciaron sensiblemente debido a la reducción del valor del stock de inversión extranjera directa medido en dólares y a la disminución del valor de mercado de los títulos de deuda debido a la caída del precio de los mismos. En este sentido, la PII que mostró un saldo deudor neto de importancia hasta el año 2001, revirtió su signo como resultado principalmente de la significativa disminución en el valor de estos pasivos. Asimismo, la evolución posterior (aumento de la posición acreedora) refleja el efecto de la acumulación de los superávits de la cuenta corriente del balance de pagos. Tal como fue mencionado anteriormente, ambos valores de la PII (con títulos de la deuda en los pasivos valuados a valor de mercado y a valor nominal residual respectivamente) tienden a converger nuevamente en los años recientes.

Saldos acumulados de Cuenta Corriente y PII con títulos de deuda a valor nominal residual y a valor de mercado

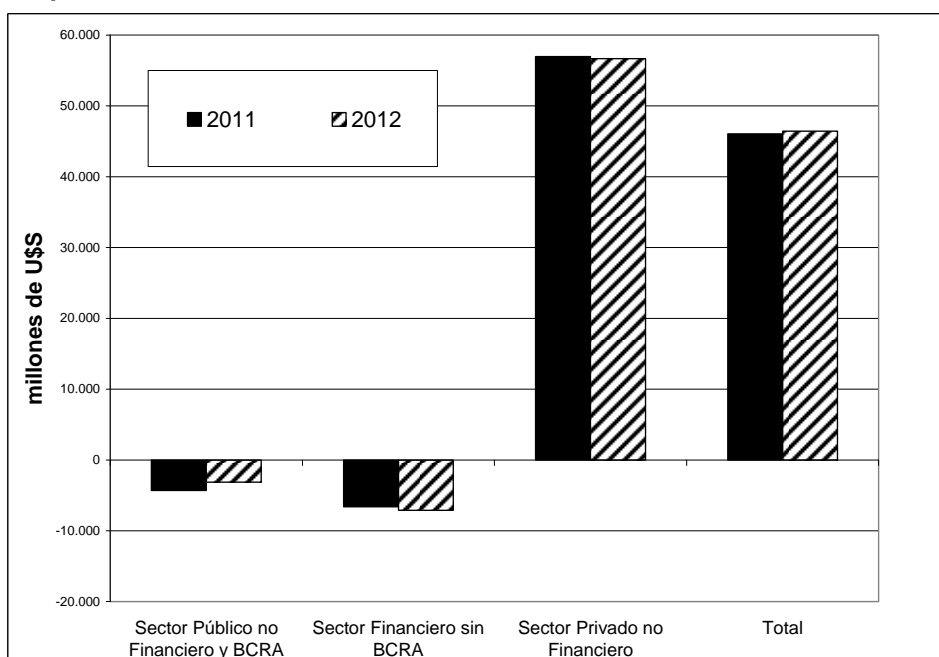


A fines de 2012 el pasivo neto estimado del sector público no financiero y BCRA fue de U\$S 3.128 millones, en tanto que a fines de 2011 había alcanzado los U\$S 4.307 millones, lo que representa una reducción de dicho pasivo del 27% (U\$S 1.179 millones). La disminución de la posición pasiva neta se originó en amortizaciones de compromisos con organismos internacionales por parte del BCRA, instrumentos financieros derivados y caída de sus precios, compensados parcialmente por una reducción de activos debido a menores reservas internacionales del BCRA.

El sector financiero sin BCRA presentó un pasivo neto de U\$S 7.104 millones, incrementándose en U\$S 501 millones respecto del año anterior. El nivel del activo se mantuvo estable, en tanto que los pasivos muestran un incremento de la inversión extranjera directa e inversión de cartera y una reducción de menor cuantía de la cuenta otros pasivos.

Para el sector privado no financiero se estimó un activo neto de U\$S 56.676 millones, que se redujo en U\$S 291 millones respecto a su nivel de 2011 debido a que el aumento de sus activos (6,7%), básicamente en la cuenta otros activos, fue superado levemente por los mayores pasivos (10%) impulsados por la inversión extranjera directa.

PII por sector residente



2. La PII: Activos y Pasivos

Variación de los Activos: por transacciones y por cambios de valuación

Los activos externos se incrementaron en el año 2012 en U\$S 9.560 millones, debido principalmente a las transacciones del balance de pagos por U\$S 8.766 millones y a variaciones de precios por U\$S 1.075 millones, en tanto que los efectos provocados por el tipo de cambio y otros ajustes contrajeron los activos en U\$S 167 millones y U\$S 114 millones respectivamente.

Variaciones de la PII – 2012 / 2011 – millones de U\$S

	Activos	Pasivos	Total
Total variaciones PII	9.560	9.173	386
Transacciones	8.766	9.184	-418
Precios	1.075	654	422
Tipo de cambio	-167	-406	239
Otros ajustes	-114	-258	144

Del total de transacciones del activo, U\$S 11.756 millones correspondieron al sector privado no financiero, de los cuales U\$S 10.787 millones surgen de la cuenta otros activos y U\$S 969 millones de la inversión directa de residentes en el exterior; el activo del sector público no financiero por su parte se incrementó en U\$S 357 millones; en tanto que los activos del BCRA se contrajeron en U\$S 3.305 millones y los del sector financiero sin BCRA en U\$S 42 millones.

Las variaciones del activo más significativas por cambios de valuación se registraron en el sector privado no financiero con aumentos de U\$S 1.078 millones, producto principalmente de la cuenta otros activos; otras variaciones menos importantes correspondieron a incrementos de U\$S 219 millones en el BCRA y a una caída de U\$S 389 millones en el sector público no financiero.

Variación de los pasivos: por transacciones y por cambios de valuación

Los pasivos externos se incrementaron en el año bajo análisis en U\$S 9.173 millones, a causa de transacciones por U\$S 9.184 millones y cambios de valuación por U\$S 248 millones, compensados parcialmente por variaciones negativas de otros ajustes por U\$S 258 millones.

Respecto a las variaciones del pasivo por transacciones, el sector privado no financiero muestra un incremento de U\$S 13.625 millones (U\$S 11.092 millones correspondieron a inversión extranjera directa y U\$S 2.490 millones a la cuenta otros pasivos); por el mismo concepto el BCRA redujo su pasivo con organismos internacionales en U\$S 2.000 millones y el sector financiero sin BCRA reflejó un aumento de U\$S 925 millones (inversiones directas por U\$S 1.192 millones e inversiones de cartera por U\$S 579 millones compensadas parcialmente por una disminución de U\$S 845 millones de otros pasivos); por último, las transacciones del pasivo del sector público no financiero lo contrajeron en U\$S 3.365 millones (disminución de U\$S 2.908 millones de instrumentos derivados financieros y U\$S 733 millones de inversión de cartera, compensados parcialmente por un aumento de U\$S 275 millones por la cuenta otros pasivos).

Los cambios de valuación incrementaron los pasivos del sector público no financiero en U\$S 1.069 millones, principalmente por las categorías funcionales derivados financieros e inversión de cartera; hicieron disminuir los pasivos del sector privado no financiero en U\$S 842 millones, originados en inversión de cartera y prácticamente no sufrieron alteraciones los pasivos del BCRA como así tampoco los del sector privado financiero.

Los pasivos totales se contrajeron en U\$S 258 millones debido a variaciones ocasionadas por otros ajustes que se concentraron básicamente en el sector financiero sin BCRA, el cual redujo su pasivo por inversión extranjera directa en U\$S 486 millones. Asimismo, por igual concepto, se incrementaron los pasivos del sector privado no financiero en U\$S 228 millones (aumento de la inversión extranjera directa prácticamente compensado por la disminución en la cuenta otros pasivos) y no registraron oscilaciones los pasivos del sector público no financiero.

Factores que explican la variación de la PII de 2012 a valor de mercado - en millones de dólares

	Año 2012
	Total
Variación en la PII (1+2+3+4+5)	386
1) Saldo de la cuenta corriente + cuenta capital	139
2) Variaciones de deuda y de activos por variaciones de los tipos de pase	239
Activos ⁽¹⁾	-167
Pasivos	-406
Deuda ⁽²⁾	-107
Otros pasivos	-
Instrumentos financieros derivados	-299
3) Variaciones de activos y pasivos por variaciones de precios	422
Inversión en cartera	435
Activos en bonos y acciones	-3
Pasivos en bonos y acciones	-438
Inversión directa	-27
Activos ⁽³⁾	-27
Pasivos	-
Otra inversión	1.102
Activos	1.105
Pasivos	3
Operaciones del mercado secundario del sector privado (compras netas de residentes)	-
Instrumentos financieros derivados	-1.089
4) Otras variaciones	144
Vinculados con activos y deuda del sector público	1
Bancos	486
Resto	-342
5) Errores y omisiones	-557
De balance de pagos	-557

⁽¹⁾ Sobre activos de reserva internacional del Banco Central y de aportes a organismos internacionales y otros activos.

⁽²⁾ Pasivos públicos básicamente.

⁽³⁾ Inversiones inmobiliarias.

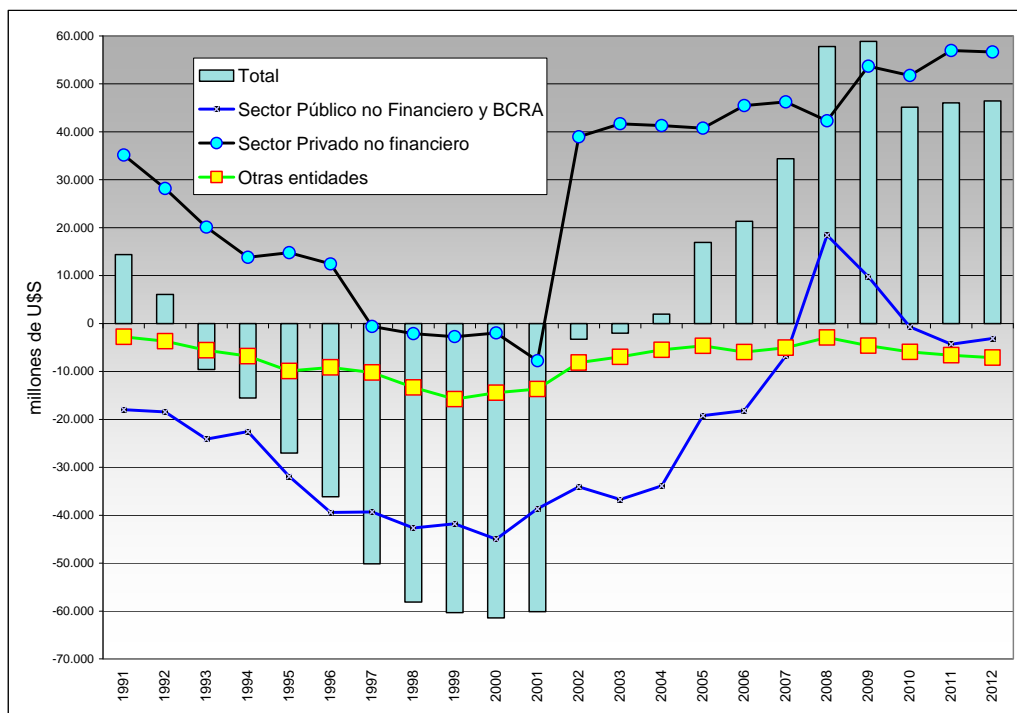
3. La PII: Sectores Residentes

La PII acreedora neta de U\$S 46.445 millones resultante del año 2012, se encuentra conformada por una posición neta acreedora de U\$S 56.676 millones del sector privado no financiero y posiciones deudoras netas del sector financiero por U\$S 7.104 millones y del sector público no financiero y BCRA por U\$S 3.128 millones.

PII por sector residente en millones de dólares a valor de mercado

	Año 2011	Año 2012	Variación
Total	46.058	46.445	386
Activos	248.422	257.982	9.560
Pasivos	202.364	211.537	9.173
Sector Público y BCRA	-4.307	-3.128	1.179
Activos	55.369	52.250	-3.118
Pasivos	59.676	55.379	-4.297
Sector Privado no Financiero	56.967	56.676	-291
Activos	189.841	202.561	12.720
Pasivos	132.874	145.885	13.011
Sector Financiero	-6.602	-7.104	-501
Activos	3.212	3.170	-42
Pasivos	9.814	10.274	460

Posición de Inversión Internacional a valor de mercado por sectores

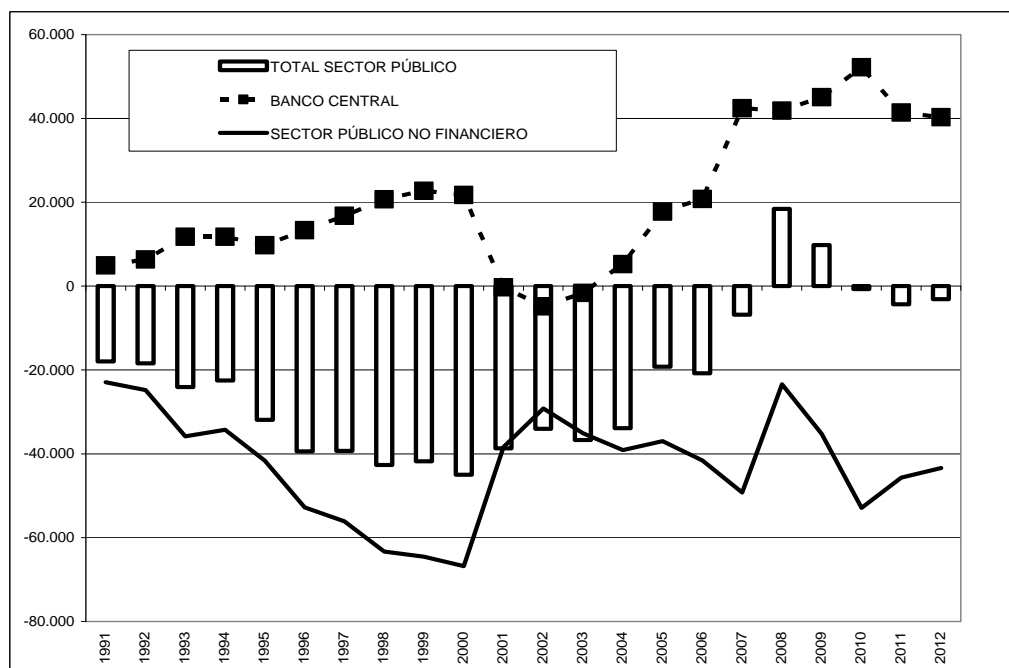


La PII acreedora neta del sector privado no financiero de U\$S 56.676 millones, verificó en el año una reducción de U\$S 291 millones debido principalmente al crecimiento del pasivo de inversión extranjera directa que superó al aumento de la cuenta otros activos.

La PII deudora neta del sector financiero sin BCRA que alcanzó U\$S 7.104 millones, aumentó en U\$S 501 millones debido básicamente al aumento de los pasivos de inversión extranjera directa y de cartera que superaron la disminución de la cuenta otros pasivos.

La PII neta deudora del sector público no financiero y BCRA se redujo en U\$S 1.179 millones, pasando de U\$S 4.307 millones en el año 2011 a U\$S 3.128 millones. La disminución se debió fundamentalmente a menores pasivos por instrumentos financieros derivados e inversión de cartera del sector público y organismos internacionales del BCRA, que superaron la reducción de las reservas internacionales del BCRA.

PII del sector público no financiero y BCRA – millones de dólares



4. PII a Valor Nominal Residual

Si consideramos para valuar el pasivo de la PII, la deuda instrumentada en títulos a valor nominal residual, resulta para el año 2012 una posición neta acreedora de U\$S 24.948 millones, con activos por U\$S 257.982 millones y pasivos por U\$S 233.034 millones. El saldo acreedor neto, que en el año 2011 había alcanzado los U\$S 25.451 millones, se redujo en U\$S 503 millones debido a mayores pasivos por U\$S 10.062 millones y activos por U\$S 9.560 millones (ver cuadro resumen de la PII en la introducción y el cuadro detallado en el apéndice estadístico).

La participación de las distintas categorías funcionales sobre el total de pasivo de la PII a valor nominal residual representa un 48% para la Inversión Extranjera Directa, 29% para otros pasivos y 21% los bonos de deuda externa que forman parte del 23% correspondiente a inversiones de cartera. Respecto de los activos, las distintas categorías tienen idéntico peso que en la PII a valor de mercado (Ver sección 1 - Introducción).

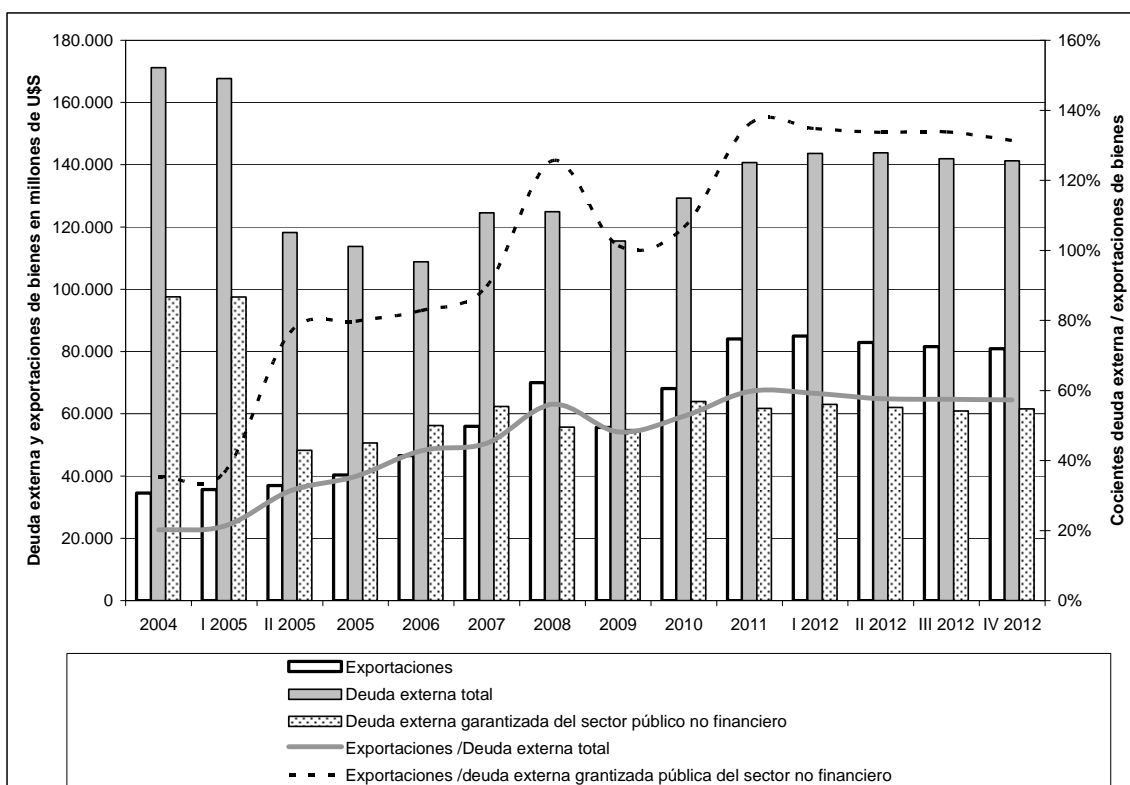
Indicadores de deuda a valor nominal residual

Con el canje de deuda pública externa en el segundo trimestre de 2005 implementado por el gobierno nacional, la deuda externa total se redujo de manera significativa, pasando de representar 4,7 años de exportaciones a 3,2 años.

El fuerte crecimiento posterior de las exportaciones sumado al bajo crecimiento de la deuda externa total, y disminución de la misma en algunos períodos (año 2006, 2009 y los últimos dos trimestres de 2012), producto fundamentalmente de la política de desendeudamiento del sector público no financiero, redujo aún más ese coeficiente.

En la actualidad la deuda externa total representa menos de 21 meses de exportaciones. Por su parte, si se toma para el cálculo únicamente la deuda garantizada del sector público no financiero, dicho coeficiente se reduce a 9 meses de exportaciones.

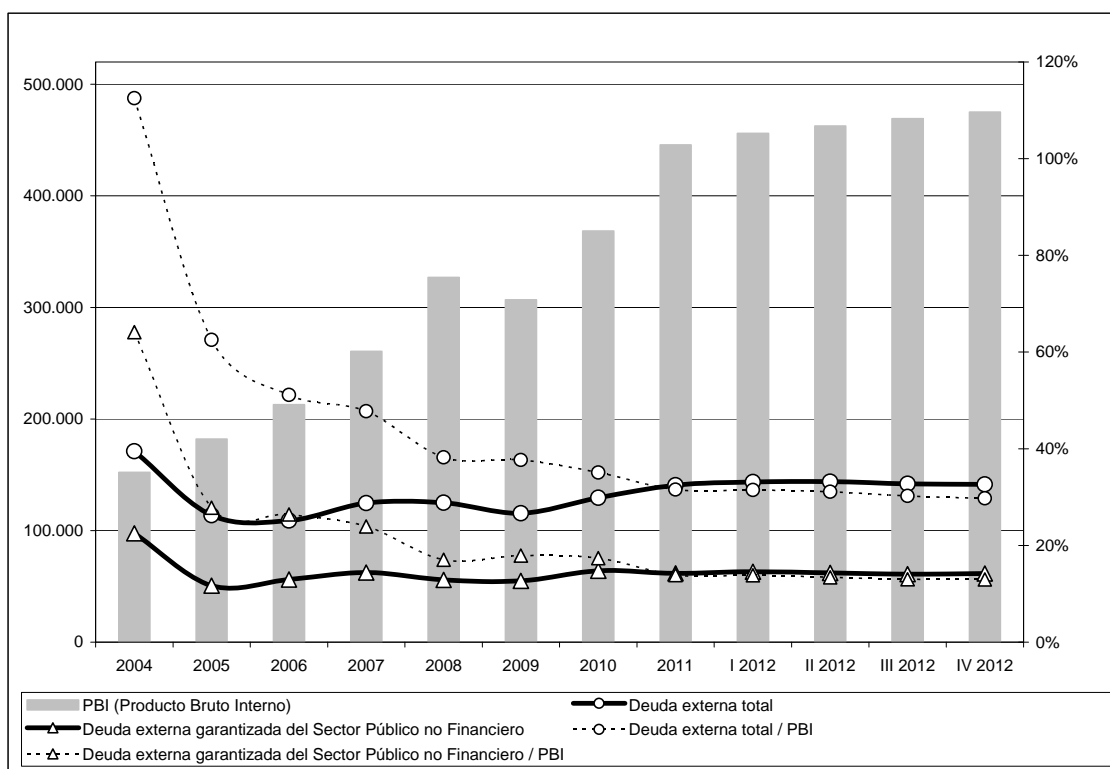
Deuda externa total, deuda externa garantizada del sector público no financiero, exportaciones de bienes (4 trimestres acumulados) y cociente de dichas variables



A partir de 2005, con el canje de la deuda pública implementado por el Gobierno Nacional, el coeficiente "Deuda Externa / PBI" se redujo significativamente, pasando de un valor mayor al 100% al 63% a fines de ese año. El crecimiento del PBI registrado con posterioridad, acompañado por las políticas de desendeudamiento externo, continuó reduciendo dicha relación hasta ubicarla en el 30% en el cuarto trimestre de 2012 (dato de PBI en dólares publicado por la Dirección Nacional de Programación Macroeconómica del Ministerio de Economía y Finanzas Públicas).

De considerar exclusivamente la deuda externa garantizada del sector público no financiero que, en el cuarto trimestre de 2012 representa el 44% de la deuda externa total, esta relación disminuye significativamente alcanzando sólo el 13% del PBI.

Deuda externa total, deuda externa garantizada del sector público no financiero, PBI en millones de dólares corrientes y cocientes de ambas deudas sobre PBI



Estimación de la Posición de Inversión Internacional

Cuadro 1: Factores que explican las variaciones en 2012 con títulos de deuda a valor de mercado (1) (2) (3) (4)

-En millones de dólares-

	2011		2012			Saldo final
	Saldo inicial	Transacciones	Variación de precios	Variación tipo de cambio	Otros ajustes	
PII TOTAL	46.058	-418	422	239	144	46.445
SISTEMA FINANCIERO	34.773	-2.272	-21	219	486	33.186
BANCO CENTRAL	41.376	-1.305	-	219	-	40.290
Activos externos	46.376	-3.305	-	219	-	43.290
Reservas internacionales	46.376	-3.305	-	219	-	43.290
Pasivos externos	5.000	-2.000	-	-	-	3.000
Inversión en cartera	-	-	-	-	-	-
Títulos (BCRA notes)	-	-	-	-	-	-
Otros pasivos	5.000	-2.000	-	-	-	3.000
Organismos Internacionales	5.000	-2.000	-	-	-	3.000
OTRAS ENTIDADES FINANCIERAS	-6.602	-967	-21	-	486	-7.104
Activos externos	3.212	-42	-	-	-0	3.170
Inversión directa	907	83	-	-	-	990
Inversión en cartera	67	5	-	-	-0	72
Títulos	5	5	-	-	-8	2
Acciones	62	-	-	-	8	70
Otros activos	2.238	-130	-	-	-0	2.108
Depósitos y disponibilidades	1.794	97	-	-	-	1.891
Otros	444	-227	-	-	-	217
Pasivos externos	9.814	925	21	-	-486	10.274
Inversión directa	5.049	1.192	-	-	-486	5.755
Inversión de cartera	2.022	579	18	-	-	2.619
Títulos	1.096	-38	-47	-	-	1.012
Acciones (5)	926	616	65	-	-	1.607
Otros pasivos	2.743	-845	3	-	-	1.900
Organismos internacionales	125	-9	-	-	-	116
Depósitos	485	4	-	-	-	489
Líneas de crédito	1.383	-459	-	-	-	924
Atrasos	59	-	3	-	-	61
Otros	691	-381	-	-	-	310

(continúa)

(Conclusión)	2011		2012			
	Saldo inicial	Transacciones	Variación de precios	Variación tipo de cambio	Otros ajustes	Saldo final
SECTOR PÚBLICO NO FINANCIERO	-45.682	3.722	-1.478	20	1	-43.418
Gobierno Central y otros entes públicos nacionales	-41.047	3.950	-1.310	12	1	-38.395
Activos externos	8.993	357	-3	-386	-	8.961
Inversión de cartera	157	10	-3	-	-	164
Otros activos	8.836	347	-0	-386	-	8.796
Aportes a organismos internacionales	1.991	78	-0	-	-	2.069
Depósitos de fondos fiduciarios	480	63	-	-65	-	478
Depósitos de fideicomisos	-	-	-	-	-	-
Depósitos indisponibles	-	-	-	-	-	-
Otros depósitos	6	-117	-	235	-	123
Créditos por financiación de entes binacionales	6.359	323	-	-556	-	6.126
Pasivos externos	50.040	-3.593	1.308	-399	-1	47.355
Inversión de cartera (incluye atrasos) (6) (10)	18.804	-865	219	-122	-	18.037
Otros pasivos	26.430	179	-	22	-1	26.631
Organismos internacionales	18.268	305	-	7	-	18.580
Deuda refinanciada en el Plan Financiero 1992	-	-	-	-	-	-
Bancos	2	-	-	-	-1	2
Acreedores oficiales	735	-252	-	37	-	519
Proveedores y otros	33	-	-	-19	-	14
Atrasos (no incluye títulos)	7.391	127	-	-2	-	7.517
Instrumentos financieros derivados (7)	4.806	-2.908	1.089	-299	0	2.687
Gobiernos locales y otros entes públicos locales	-4.635	-228	-168	7	0	-5.023
Activos externos	-	-	-	-	-	-
Pasivos externos	4.635	228	168	-7	-0	5.023
Inversión de cartera (incluye atrasos) (6)	4.510	132	168	6	-0	4.815
Otros pasivos	126	96	-	-14	-	208
Bancos	-	-	-	-	-	-
Acreedores oficiales	122	-	-	-14	-	108
Proveedores y otros	4	96	-	-0	-	100
Atrasos (no incluye títulos)	-	-	-	-	-	-
SECTOR PRIVADO NO FINANCIERO	56.967	-1.869	1.920	-	-342	56.676
Activos externos	189.841	11.756	1.078	-	-114	202.561
Inversión directa	30.984	969	-27	-	-	31.926
Inmobiliaria	8.545	503	-27	-	-	9.021
Empresas	22.439	466	-0	-	-	22.905
Otros activos	158.857	10.787	1.105	-	-114	170.635
Pasivos externos (8)	132.874	13.625	-842	-	228	145.885
Inversión directa (9)	93.892	11.092	-	-	1.480	106.464
Inversión de cartera	7.645	43	-842	-	108	6.953
Títulos de deuda	5.194	-217	-685	-	108	4.399
Acciones (5)	2.451	260	-157	-	-	2.554
Otros pasivos	31.337	2.490	0	-	-1.359	32.467

(1) *** datos provisorios.

(2) (-) representa valor cero.

(3) Los ceros representan cifras menores a U\$S 500.000.

(4) La suma de los parciales puede no coincidir con el total debido al redondeo de las cifras.

(5) Con el fin de facilitar la lectura del cambio en la posición pasiva del Gobierno Nacional, en la categoría "Inversión de cartera a valor de mercado" se incluyen los atrasos de capital e interés.

(6) Al no poder discriminar entre la variación de precios y de tipo de cambio, el total de la misma fue incluido en la variación de precios.

(7) Unidades vinculadas al PBI emitidas en el canje de deuda.

(8) A la fecha de elaboración del presente estado estadístico, la información del "Relevamiento de Deuda" del BCRA, que es utilizada como fuente para determinar los stocks de deuda del sector privado no financiero, registraba un rezago de tres meses al 31-12-2012, por tal motivo los stocks son producto de estimaciones propias.

(9) En el cuarto trimestre de 2012 se actualizaron las mediciones de los dos años anteriores, con la obtención de nueva información proveniente de la compilación de estados contables de las empresas de inversión extranjera directa.

(10) El stock de deuda externa del sector público no financiero, no incluye a partir del año 2005 los títulos no ingresados al canje de deuda pública (Decreto 1.735/04), que pasaron a formar parte del Item Memorandum.

Por su parte, los efectos del canje del Decreto 563/10 realizado a junio del año 2010, se ven reflejados como una disminución de dicho ítem con contrapartida en el Stock de deuda.

Fuente: INDEC.

Estimación de la Posición de Inversión Internacional

Cuadro 2: por sector y concepto para el periodo 1992-2012, con títulos de deuda a valor de mercado (2) (3) (4)

-En millones de dólares a fin de periodo-

	1992	1993	1994	1995	1996	1997	1998	1999	2000	2001	2002	2003	2004	2005	2006	2007	2008	2009	2010	2011 (1)	2012 (1)
PII	6.065	-9.597	-15.544	-27.038	-36.132	-50.142	-58.131	-60.315	-61.425	-60.135	-3.254	-2.008	1.934	16.912	21.349	34.400	57.800	58.889	45.140	46.058	46.445
Activos externos	72.107	86.461	89.110	102.295	116.999	133.074	140.445	150.153	152.213	131.797	131.282	143.813	153.796	161.418	177.511	206.100	210.709	223.777	236.551	248.422	257.982
Pasivos externos	66.042	96.057	104.654	129.333	153.131	183.216	198.576	210.468	213.638	191.931	134.536	145.821	151.862	144.507	156.162	171.700	152.909	164.888	191.411	202.364	211.537
Variación de la posición	-8.342	-15.662	-5.947	-11.494	-9.094	-14.010	-7.989	-2.184	-1.110	1.290	56.881	1.246	3.942	14.978	4.437	13.051	23.400	1.089	-13.748	918	386
SISTEMA FINANCIERO	2.668	6.167	4.935	-178	4.177	6.556	7.355	6.945	7.301	-13.965	-12.981	-8.593	-257	13.108	25.197	37.377	38.902	40.451	46.276	34.773	33.186
BANCO CENTRAL	6.368	11.755	11.750	9.738	13.322	16.762	20.702	22.748	21.753	-277	-4.824	-1.632	5.235	17.747	31.165	42.417	41.835	45.056	52.190	41.376	40.290
Activos externos	10.991	15.471	16.032	15.963	19.745	22.807	26.249	27.341	26.917	14.913	10.476	14.119	19.646	28.076	32.037	46.176	46.386	47.967	52.190	46.376	43.290
Reservas internacionales	10.991	15.471	16.032	15.963	19.745	22.807	26.249	27.341	26.917	14.913	10.476	14.119	19.646	28.076	32.037	46.176	46.386	47.967	52.190	46.376	43.290
Otros	-	-	-	-	-	-	-	-	-	-	-	-	-	-	-	-	-	-	-	-	-
Depósitos indisponibles	-	-	-	-	-	-	-	-	-	-	-	-	-	-	-	-	-	-	-	-	-
Letras de exp. Y L.C. país/país	-	-	-	-	-	-	-	-	-	-	-	-	-	-	-	-	-	-	-	-	-
Pasivos externos	4.623	3.716	4.282	6.225	6.423	6.045	5.547	4.594	5.165	15.190	15.300	15.750	14.411	10.330	872	3.759	4.551	2.911	-	5.000	3.000
Inversión de cartera	236	-	-	-	-	-	-	-	-	-	-	-	-	97	872	2.239	254	1	-	-	-
Títulos (BCRA notes)	236	-	-	-	-	-	-	-	-	-	-	-	-	97	872	2.239	254	1	-	-	-
Otros	4.387	3.716	4.282	6.225	6.423	6.045	5.547	4.594	5.165	15.190	15.300	15.750	14.411	10.233	-	1.520	4.297	2.910	-	5.000	3.000
Organismos Internacionales y otros bilaterales	2.346	3.617	4.212	6.172	6.385	6.015	5.527	4.579	5.153	15.186	15.174	15.750	14.411	10.233	-	1.520	4.297	2.910	-	5.000	3.000
Bancos: TCA, TCDF, GRA	1.905	-	-	-	-	-	-	-	-	-	-	-	-	-	-	-	-	-	-	-	-
Atrasos	-	-	-	-	-	-	-	-	-	-	126	-	-	-	-	-	-	-	-	-	-
Otros	136	99	70	53	38	30	20	15	11	4	-	-	-	-	-	-	-	-	-	-	-
OTRAS ENTIDADES FINANCIERAS	-3.700	-5.588	-6.815	-9.916	-9.145	-10.206	-13.347	-15.803	-14.452	-13.688	-8.157	-6.961	-5.492	-4.639	-5.968	-5.040	-2.932	-4.605	-5.913	-6.602	-7.104
Activos externos	4.301	6.065	6.562	7.383	11.101	17.140	16.124	15.738	18.416	7.751	4.717	4.479	3.846	3.949	4.171	5.470	5.328	3.771	3.351	3.212	3.170
Inversión directa	921	921	1.106	1.236	1.466	1.494	1.451	1.635	1.865	1.720	1.543	1.720	1.329	1.300	1.025	1.057	1.046	1.122	919	907	990
Inversión de cartera	27	65	78	167	615	1.291	930	1.356	1.456	143	32	65	74	78	71	66	68	60	68	67	72
Acciones	18	53	68	108	102	217	51	31	43	30	64	73	77	70	58	57	57	64	62	62	70
Títulos	9	12	11	59	514	1.074	879	1.325	1.413	100	3	1	1	1	8	11	3	4	5	5	2
Otros activos	3.353	5.079	5.377	5.980	9.019	14.355	13.742	12.747	15.095	5.888	3.141	2.694	2.442	2.571	3.075	4.347	4.214	2.589	2.364	2.238	2.108
Depósitos y disponibilidades	2.473	4.032	3.983	3.639	5.776	8.283	6.443	5.746	5.926	1.837	1.016	1.446	841	1.149	1.436	1.898	1.900	1.944	1.757	1.794	1.891
Otros	879	1.048	1.393	2.341	3.242	6.073	7.300	7.001	9.170	4.051	2.125	1.247	1.601	1.421	1.639	2.449	2.314	645	607	444	217
Pasivos externos	8.001	11.653	13.377	17.299	20.246	27.346	29.471	31.541	32.868	21.439	12.874	11.440	9.338	8.588	10.138	10.510	8.260	8.376	9.264	9.814	10.274
Inversión directa	1.393	1.748	1.955	2.528	3.001	4.507	5.671	6.403	7.205	7.012	2.610	2.934	2.436	2.763	3.044	3.376	3.668	4.124	4.353	5.049	5.755
Inversión de cartera	868	3.014	3.434	3.532	5.563	7.315	7.655	7.859	7.486	3.025	1.538	1.905	2.516	2.787	4.090	3.189	1.097	2.143	2.829	2.022	2.619
Títulos de deuda	781	1.991	2.812	2.513	3.978	5.064	5.983	6.247	6.492	2.660	1.373	1.376	1.858	2.165	2.474	1.812	670	1.216	799	1.096	1.012
Acciones	87	1.023	622	1.019	1.585	2.251	1.672	1.612	994	365	165	529	658	622	1.616	1.377	426	927	2.029	926	1.607
Otros pasivos	5.740	6.891	7.988	11.238	11.681	15.524	16.146	17.279	18.177	11.402	8.725	6.601	4.385	3.038	3.004	3.946	3.496	2.110	2.082	2.743	1.900
Organismos Internacionales	301	295	327	331	502	459	431	499	465	504	156	96	244	232	237	72	81	140	108	125	116
Depósitos	323	1.031	1.706	1.727	1.603	2.822	2.354	2.630	3.788	1.221	150	119	136	217	495	689	521	376	255	485	489
Líneas de crédito	4.104	4.312	5.225	7.374	6.948	7.407	8.522	9.781	8.334	7.428	7.086	4.567	2.893	1.322	1.148	1.159	1.245	745	871	1.383	924
Atrasos	-	-	-	-	-	-	-	-	-	-	261	1.054	127	61	58	47	22	43	45	59	61
Otros	1.011	1.253	729	1.807	2.628	4.837	4.838	4.369	5.590	2.249	1.072	765	986	1.207	1.065	1.978	1.626	806	803	691	310

(conclusión)

	1992	1993	1994	1995	1996	1997	1998	1999	2000	2001	2002	2003	2004	2005	2006	2007	2008	2009	2010	2011	2012
SECTOR PUBLICO NO FINANCIERO	-24.787	-35.865	-34.287	-41.646	-52.752	-56.091	-63.350	-64.528	-66.777	-38.411	-29.220	-35.090	-39.094	-36.954	-49.328	-49.220	-23.418	-35.277	-52.872	-45.682	-43.418
Gobierno Central y otros entes públicos nacionales	-24.787	-35.851	-34.174	-41.302	-51.622	-53.866	-61.593	-62.645	-64.638	-37.105	-28.405	-34.215	-37.805	-35.459	-46.583	-46.317	-22.411	-32.904	-48.195	-41.047	-38.395
Activos externos	6.047	8.743	8.658	9.635	9.586	9.255	8.523	9.654	7.750	7.279	6.508	6.792	7.271	6.827	7.318	8.045	10.263	10.121	9.337	8.993	8.961
Inversión de cartera	134	2.150	3.406	3.499	3.495	3.180	2.566	2.547	1.782	1.082	811	874	942	114	121	129	1.363	1.624	352	157	164
Otros activos	5.913	6.593	5.252	6.136	6.091	6.075	5.957	7.108	5.968	6.197	5.697	5.918	6.328	6.713	7.197	7.916	8.900	8.497	8.985	8.836	8.796
Aportes a Organismos Internacionales	-	-	1.037	1.051	1.096	1.111	1.149	1.160	1.165	1.175	1.175	1.222	1.280	1.316	1.443	1.497	1.648	1.701	1.941	1.991	2.069
Depósitos de fondos fiduciarios	977	983	-	-	496	360	453	274	1.216	280	164	103	191	242	260	302	380	363	397	447	480
Depósitos de fideicomisos	-	-	-	-	-	-	-	-	-	-	-	-	-	-	-	-	-	-	-	-	-
Otros depósitos indisponibles	308	429	118	60	-	-	-	-	-	-	-	-	-	-	-	-	-	-	-	-	-
Otros depósitos	106	1.126	83	111	138	143	182	286	0	330	133	35	15	4	82	184	4	14	6	6	123
Créditos por financiación de entes binacionales	3.373	3.725	3.759	4.245	4.378	4.302	4.336	4.446	4.523	4.528	4.286	4.470	4.791	5.133	5.370	5.856	6.885	6.386	6.592	6.359	6.126
Líneas de crédito país/país	330	330	255	173	119	66	16	-	-	-	-	-	-	-	-	-	-	-	-	-	-
Pasivos externos	30.835	44.593	42.832	50.938	61.209	63.121	70.115	72.300	72.388	44.384	34.912	41.007	45.075	42.287	53.901	54.362	32.674	43.026	57.532	50.040	47.355
Inversión de cartera (incluye atrasos) (9)	3.628	25.887	22.322	27.713	39.461	43.032	47.764	49.381	50.006	21.340	12.317	17.440	20.960	18.059	26.274	27.047	8.827	16.584	25.705	18.804	18.037
Otros pasivos	27.206	18.706	20.510	23.225	21.748	20.090	22.352	22.919	22.382	23.044	22.596	23.567	24.115	22.395	22.304	22.674	22.669	24.158	25.158	26.430	26.631
Organismos Internacionales	4.876	6.987	7.232	9.069	10.029	10.860	13.792	16.102	17.059	17.850	16.290	17.230	17.103	16.024	15.383	15.212	14.878	16.290	17.074	18.268	18.580
Deuda refinanciada en el Plan Financiero 1992	10.945	-	-	-	-	-	-	-	-	-	-	-	-	-	-	-	-	-	-	-	-
Bancos	957	1.267	1.648	1.893	1.172	1.028	1.029	719	593	487	449	423	363	203	152	95	73	53	13	2	2
Acreedores oficiales	9.355	9.914	11.070	11.775	10.249	7.979	7.382	5.934	4.629	4.633	4.407	4.126	3.586	1.892	1.409	1.755	1.137	1.076	915	735	519
Proveedores y otros	1.074	538	559	488	298	222	148	163	101	75	59	53	49	6	5	4	0	-	22	33	14
Atrasos (no incluye títulos)	-	-	-	-	-	-	-	-	-	-	1.391	1.735	3.014	4.271	5.354	5.608	6.581	6.739	7.133	7.391	7.517
Instrumentos financieros derivados (5)	-	-	-	-	-	-	-	-	-	-	-	-	-	1.832	5.323	4.641	1.178	2.283	6.669	4.806	2.687
Gobiernos locales y otros entes públicos locales	-	-14	-113	-344	-1.130	-2.225	-1.757	-1.883	-2.139	-1.306	-816	-875	-1.290	-1.495	-2.745	-2.902	-1.007	-2.373	-4.677	-4.635	-5.023
Activos externos	-	-	-	-	-	-	-	416	416	416	416	416	513	398	-	-	-	-	-	-	-
Inversión de cartera	-	-	-	-	-	-	-	-	-	-	-	-	-	-	-	-	-	-	-	-	-
Otros activos	-	-	-	-	-	-	-	416	416	416	416	416	513	398	-	-	-	-	-	-	-
Pasivos externos	-	14	113	344	1.130	2.225	1.757	2.299	2.555	1.722	1.232	1.291	1.803	1.893	2.745	2.902	1.007	2.373	4.677	4.635	5.023
Inversión de cartera (incluye atrasos)	-	14	113	344	824	1.728	1.343	1.884	2.005	1.218	792	1.015	1.609	1.772	2.627	2.757	861	2.222	4.532	4.510	4.815
Otros pasivos	-	-	-	-	306	497	414	415	550	504	440	276	194	121	118	145	146	151	146	126	208
Bancos	-	-	-	-	185	330	257	273	268	188	146	19	8	2	1	0	-	-	-	-	-
Acreedores oficiales	-	-	-	-	88	144	147	142	99	99	97	122	120	113	113	116	124	136	136	122	108
Proveedores y otros	-	-	-	-	33	23	10	-	183	216	160	128	59	6	4	28	22	16	10	4	100
Atrasos (no incluye títulos)	-	-	-	-	-	-	-	-	-	-	36	7	7	-	-	-	-	-	-	-	-
SECTOR PRIVADO NO FINANCIERO	28.185	20.101	13.808	14.786	12.443	-607	-2.136	-2.732	-1.948	-7.759	38.948	41.675	41.285	40.759	45.480	46.243	42.315	53.715	51.737	56.967	56.676
Activos externos	50.768	56.182	57.859	69.314	76.567	83.872	89.549	97.003	98.714	101.437	109.166	118.008	122.520	122.169	133.986	146.409	148.733	161.918	171.673	189.841	202.561
Inversión directa	6.411	7.165	8.042	9.460	10.908	14.541	16.883	18.483	19.276	19.562	19.075	19.780	20.474	22.040	24.872	26.487	27.743	28.414	29.409	30.984	31.926
Inmobiliaria	4.524	4.787	5.096	5.358	5.589	5.731	5.840	6.001	6.210	6.257	6.308	6.343	6.284	6.622	6.901	7.266	7.474	7.809	8.014	8.545	9.021
Empresas	1.887	2.378	2.946	4.102	5.319	8.810	11.043	12.482	13.066	13.305	12.767	13.437	14.190	15.418	17.971	19.221	20.268	20.605	21.395	22.439	22.905
Inversión de cartera	14.965	18.178	15.670	18.873	22.438	24.429	26.774	30.507	31.952
Otros activos (6)	29.392	30.839	34.147	40.981	43.221	44.902	45.892	48.013	47.486	81.785	90.091	98.228	102.046	100.129	109.114	119.922	120.990	133.504	142.264	158.857	170.635
Pasivos externos (7)	22.583	36.081	44.051	54.528	64.124	84.478	91.686	99.735	100.662	109.196	70.218	76.333	81.235	81.410	88.506	100.166	106.417	108.202	119.937	132.874	145.885
Inversión directa (8)	14.910	16.772	20.473	25.463	30.588	37.577	42.227	55.685	60.564	72.491	40.536	45.328	50.071	52.376	57.209	64.198	73.398	75.748	84.102	93.892	106.464
Inversión de cartera	3.709	14.366	16.175	18.738	21.014	30.134	29.536	24.063	18.940	8.682	7.148	10.095	11.036	11.079	12.488	13.740	6.945	8.204	8.663	7.645	6.953
Títulos de deuda	1.881	5.132	6.695	8.160	8.869	13.315	16.911	17.286	16.298	6.840	6.451	8.497	9.324	9.205	9.261	8.332	4.861	5.637	5.317	5.194	4.999
Acciones	1.829	9.234	9.480	10.578	12.145	16.819	12.625	6.777	2.642	1.841	697	1.598	1.713	1.875	3.227	5.409	2.084	2.567	3.346	2.451	2.554
Otros pasivos	3.965	4.943	7.403	10.327	12.522	16.768	19.923	19.987	21.158	28.023	22.534	20.910	20.127	17.955	18.808	22.228	26.074	24.250	27.172	31.337	32.467
Organismos Internacionales	259	351	503	640	767	825	822	1.181	1.135	1.030	933	781	941	969	1.294	1.783	1.963	1.776	1.412	1.139	
Bancos	2.468	2.887	4.464	6.673	8.361	12.062	14.567	14.044	15.367	16.762	12.479	11.338	10.273	8.654	8.276	9.291	10.529	8.521	9.366	9.729	9.674
Agencias oficiales	454	835	1.369	1.945	2.259	2.478	2.472	2.335	2.298	3.069	2.588	1.918	1.532	1.053	1.117	1.000	1.143	1.363	1.418	1.459	1.400
Proveedores y otros	783	869	1.067	1.069	1.134	1.403	2.061	2.413	2.312	7.056	6.438	6.721	7.541	7.307	8.447	10.643	12.619	12.402	14.612	18.738	20.254

(1) *** datos provisorios.

(2) (-) representa valor cero.

(3) Los ceros representan cifras menores a US\$ 500.000.

(4) La suma de los parciales puede no coincidir con el total debido al redondeo de las cifras.

(5) Unidades vinculadas al PBI emitidas en el canje de deuda.

(6) A partir de 2001 incluye inversión de cartera.

(7) A la fecha de elaboración del presente estado estadístico, la información del "Relevamiento de Deuda" del BCRA, que es utilizada como fuente para determinar los stocks de deuda del sector privado no financiero, registraba un rezago de tres meses al 31-12-2012, por tal motivo los stocks son producto de estimaciones propias.

los dos años anteriores, con la obtención de nueva información proveniente de la compilación de estados contables de las empresas

(9) El stock de deuda externa del sector público no financiero, no incluye a partir del año 2005 los títulos no ingresados al canje de deuda pública (Decreto 1.735/04), que pasaron a formar

Estimación de la Posición de Inversión Internacional

Cuadro 3: Posición de Inversión Internacional a valor nominal residual por concepto. (2) (3) (4)

-En millones de dólares a fin del periodo-

	1992	1993	1994	1995	1996	1997	1998	1999	2000	2001	2002	2003	2004	2005	2006	2007	2008	2009	2010	2011 (1)	2012 (1)
POSICIÓN DE INVERSIÓN INTERNACIONAL (PII)	-10.149	-15.832	-30.446	-37.664	-42.569	-55.230	-66.400	-68.905	-69.670	-99.477	-56.712	-59.423	-59.589	2.163	11.775	18.692	26.200	41.694	29.127	25.451	24.948
Activos externos	72.107	86.460	89.110	102.295	116.998	133.074	140.445	150.152	152.212	131.796	131.282	143.813	153.795	161.418	177.512	206.099	210.709	223.777	236.551	248.422	257.982
Reservas Internacionales	10.991	15.471	16.032	15.963	19.745	22.807	26.249	27.341	26.917	14.913	10.476	14.119	19.646	28.076	32.037	46.176	46.386	47.967	52.190	46.376	43.290
Inversiones directas	7.332	8.086	9.148	10.696	12.374	16.034	18.335	20.118	21.141	21.283	20.618	21.500	21.804	23.340	25.897	27.543	28.789	29.536	30.328	31.891	32.916
Inversiones de cartera	15.126	20.392	19.154	22.539	26.548	28.900	30.270	34.409	35.189	1.225	843	939	1.016	192	192	194	1.431	1.684	420	224	236
Otros activos externos	38.658	42.511	44.775	53.097	58.331	65.333	65.591	68.284	68.965	94.376	99.346	107.256	111.330	109.811	119.387	132.186	134.103	144.590	153.613	169.931	181.539
Pasivos externos (7)	82.256	102.292	119.556	139.959	159.568	188.304	206.845	219.057	221.883	231.273	187.994	203.237	213.384	159.255	165.737	187.407	184.504	182.085	207.424	222.972	233.034
Inversiones directas (8)	16.303	18.520	22.428	27.991	33.589	42.084	47.898	62.088	67.769	79.504	43.146	48.262	52.507	55.139	60.253	67.574	77.066	79.871	88.455	98.941	112.219
Inversiones de cartera	11.989	49.516	56.945	60.953	73.299	87.297	94.566	91.776	86.682	73.607	67.923	68.111	62.533	45.342	55.621	64.369	49.257	46.042	57.422	53.255	53.579
Participaciones de capital	1.916	10.257	10.102	11.597	13.730	19.070	14.297	8.389	3.636	2.206	862	2.127	2.371	2.497	4.843	6.786	2.510	3.494	5.375	3.377	4.161
Títulos de deuda externa (9)	10.073	39.259	46.843	49.356	59.569	68.227	80.269	83.387	83.046	71.401	67.061	65.984	60.162	42.846	50.778	57.583	46.746	42.549	52.046	49.878	49.418
Otros pasivos externos (5) (6)	53.964	34.255	40.183	51.015	52.680	58.924	64.381	65.193	67.431	78.163	76.924	86.863	98.344	58.774	49.863	55.465	58.181	56.171	61.547	70.775	67.235

(1) *** datos provisionales.

(2) (-) representa valor cero.

(3) Los ceros representan cifras menores a U\$S 500.000.

(4) La suma de los parciales puede no coincidir con el total debido al redondeo de las cifras.

(5) A partir de 2001 incluye inversiones de cartera del sector privado no financiero.

(6) Incluye financiación por intereses devengados no vencidos. Incluye unidades vinculadas al PBI.

(7) A la fecha de elaboración del presente estado estadístico, la información del "Relevamiento de Deuda" del BCRA, que es utilizada como fuente para determinar los stocks de deuda del sector privado no financiero, registraba un rezago de tres meses al 31-12-2012, por tal motivo los stocks son producto de estimaciones propias.

(8) En el cuarto trimestre de 2012 se actualizaron las mediciones de los dos años anteriores, con la obtención de nueva información proveniente de la compilación de estados contables de las empresas de inversión extranjera directa.

(9) El stock de deuda externa del sector público no financiero, no incluye a partir del año 2005 los títulos no ingresados al canje de deuda pública (Decreto 1.735/04), que pasaron a formar parte del Item Memorandum.

Por su parte, los efectos del canje del Decreto 563/10 realizado a junio del año 2010, se ven reflejados como una disminución de dicho ítem con contrapartida en el Stock de deuda.

Fuente: INDEC.

Estimación de la Posición de Inversión Internacional

Cuadro 4: Deuda Externa Bruta por Sector en la PII (2) (3) (4) (5) (8) (10)

-En millones de dólares-

Con Títulos a:	2008		2009		2010		2011 (1)		2012 (1)	
	Valor Nominal Residual	Valor de Mercado	Valor Nominal Residual	Valor de Mercado	Valor Nominal Residual	Valor de Mercado	Valor Nominal Residual	Valor de Mercado	Valor de Mercado	Valor Nominal Residual
Total (6)	124.975	93.635	115.845	98.650	129.728	113.715	141.296	120.688	141.748	120.249
Títulos	46.784	15.473	42.847	25.661	52.356	36.353	50.207	29.604	49.752	28.263
Otros	78.191	78.162	72.999	72.989	77.372	77.362	91.088	91.084	91.996	91.986
Público	64.505	37.054	62.094	46.027	69.884	55.540	73.849	54.870	71.886	52.691
Títulos (7)	37.393	9.942	34.875	18.808	44.580	30.237	42.293	23.314	42.045	22.852
Otros	27.112	27.112	27.219	27.219	25.304	25.304	31.556	31.556	29.841	29.839
Privado NF (9)	55.361	52.415	50.154	49.297	56.712	55.293	63.520	61.979	66.811	64.646
Títulos	7.806	4.861	6.494	5.637	6.736	5.317	6.735	5.194	6.565	4.399
Otros	26.074	26.074	24.250	24.250	27.172	27.172	31.337	31.337	32.467	32.467
Matrices	21.481	21.481	19.410	19.410	22.804	22.804	25.448	25.448	27.779	27.779
Financiero	5.110	4.166	3.597	3.326	3.132	2.882	3.927	3.839	3.050	2.912
Títulos	1.584	670	1.478	1.216	1.040	799	1.180	1.096	1.142	1.012
Otros	3.525	3.496	2.119	2.110	2.092	2.082	2.747	2.743	1.908	1.900

(1) *** datos provisorios.

(2) (-) representa valor cero.

(3) Los ceros representan cifras menores a U\$S 500.000.

(4) La suma de los parciales puede no coincidir con el total debido al redondeo de las cifras.

(5) Incluye deuda con matrices y filiales.

(6) Incluye los intereses devengados aún no exigibles.

(7) Incluye los atrasos de capital e interés de los títulos de deuda de los Gobiernos Locales.

(8) No incluye Unidades vinculadas al PBI a valor de mercado por ser un pasivo financiero contingente que no constituye deuda.

(9) A la fecha de elaboración del presente estado estadístico, la información del "Relevamiento de Deuda" del BCRA, que es utilizada como fuente para determinar los stocks de deuda del sector privado no financiero, registraba un rezago de tres meses al 31-12-2012, por tal motivo los stocks son producto de estimaciones propias.

(10) El stock de deuda externa del sector público no financiero, no incluye a partir del año 2005 los títulos no ingresados al canje de deuda pública (Decreto 1.735/04), que pasaron a formar parte del Item Memorandum.

Por su parte, los efectos del canje del Decreto 563/10 realizado a junio del año 2010, se ven reflejados como una disminución de dicho item con contrapartida en el Stock de deuda.

Fuente: INDEC.

Cuadro 5: Deuda Externa Bruta excluidos los intereses devengados aún no exigibles (2) (3) (4) (5) (7) (8) (9)

-En millones de dólares-

Con Títulos a:	2008		2009		2010		2011 (1)		2012 (1)	
	Valor Nominal Residual	Valor de Mercado	Valor Nominal Residual	Valor de Mercado	Valor Nominal Residual	Valor de Mercado	Valor Nominal Residual	Valor de Mercado	Valor Nominal Residual	Valor de Mercado
Total	124.661	93.321	115.552	98.357	129.333	113.320	140.655	120.047	141.298	119.799
Títulos (6)	46.622	15.312	42.663	25.478	52.118	36.114	49.973	29.370	49.635	28.146
Otros	78.039	78.010	72.889	72.879	77.215	77.205	90.681	90.677	91.663	91.653

(1) *** datos provisorios.

(2) (-) representa valor cero.

(3) Los ceros representan cifras menores a U\$S 500.000.

(4) La suma de los parciales puede no coincidir con el total debido al redondeo de las cifras.

(5) Incluye deuda con matrices y filiales.

(6) Incluye los atrasos de capital e interés de los títulos de deuda de los Gobiernos Locales.

(7) No incluye Unidades vinculadas al PBI a valor de mercado por ser un pasivo financiero contingente que no constituye deuda.

(8) A la fecha de elaboración del presente estado estadístico, la información del "Relevamiento de Deuda" del BCRA, que es utilizada como fuente para determinar los stocks de deuda del sector privado no financiero, registraba un rezago de tres meses al 31-12-2012, por tal motivo los stocks son producto de estimaciones propias.

(9) El stock de deuda externa del sector público no financiero, no incluye a partir del año 2005 los títulos no ingresados al canje de deuda pública (Decreto 1.735/04), que pasaron a formar parte del Item Memorandum.

Por su parte, los efectos del canje del Decreto 563/10 realizado a junio del año 2010, se ven reflejados como una disminución de dicho item con contrapartida en el Stock de deuda.

Fuente: INDEC.

Estimación del Balance de Pagos
Cuadro 6: Resumen (2) (3) (4)
-En millones de dólares-

	Años																				
	1992	1993	1994	1995	1996	1997	1998	1999	2000	2001	2002	2003	2004	2005	2006	2007	2008	2009	2010	2011 (1)	2012 (1)
Cuenta corriente	-5.558	-8.209	-10.981	-5.104	-6.755	-12.116	-14.465	-11.910	-8.955	-3.780	8.767	8.140	3.212	5.274	7.768	7.354	6.756	10.995	1.360	-2.381	106
Mercancías (7)	-1.396	-2.364	-4.139	2.357	1.760	-2.123	-3.097	-795	2.452	7.385	17.178	16.805	13.265	13.087	13.958	13.456	15.423	18.526	14.266	12.925	15.372
Exportaciones fob	12.399	13.269	16.023	21.162	24.043	26.431	26.434	23.309	26.341	26.543	25.651	29.939	34.576	40.387	46.546	55.980	70.019	55.672	68.134	84.051	80.927
Importaciones fob	13.795	15.633	20.162	18.804	22.283	28.554	29.531	24.103	23.889	19.158	8.473	13.134	21.311	27.300	32.588	42.525	54.596	37.146	53.868	71.126	65.556
Servicios	-2.557	-3.326	-3.779	-3.436	-3.547	-4.385	-4.444	-4.111	-4.284	-3.863	-1.460	-1.193	-1.331	-992	-501	-513	-1.284	-1.285	-1.160	-2.159	-3.528
Exportaciones de servicios	2.984	3.071	3.364	3.826	4.405	4.599	4.854	4.719	4.936	4.627	3.495	4.500	5.288	6.634	8.023	10.363	12.156	10.967	13.648	15.637	15.169
Importaciones de servicios	5.542	6.396	7.143	7.262	7.952	8.984	9.298	8.830	9.219	8.490	4.956	5.693	6.619	7.626	8.523	10.876	13.440	12.252	14.808	17.796	18.697
Rentas	-2.394	-3.072	-3.561	-4.622	-5.450	-6.123	-7.387	-7.457	-7.522	-7.727	-7.491	-7.975	-9.283	-7.305	-6.150	-5.942	-7.552	-8.955	-11.341	-12.599	-11.336
Renta de la inversión	-2.405	-3.083	-3.571	-4.635	-5.460	-6.119	-7.383	-7.468	-7.530	-7.731	-7.466	-7.950	-9.244	-7.254	-6.090	-5.870	-7.494	-8.887	-11.279	-12.551	-11.295
Intereses	-1.480	-1.581	-1.772	-2.541	-3.380	-4.199	-5.090	-5.852	-5.921	-7.473	-7.696	-7.317	-6.956	-3.359	-1.151	-629	-1.400	-2.260	-2.687	-3.367	-3.050
Crédito	2.014	2.027	3.002	3.834	3.973	4.627	5.257	5.477	6.431	4.689	2.653	2.615	2.818	3.238	3.993	5.072	4.205	2.140	1.718	1.678	1.581
Débito	3.494	3.609	4.774	6.375	7.353	8.826	10.347	11.329	12.352	12.162	10.349	9.932	9.774	6.598	5.143	5.701	5.605	4.400	4.404	5.045	4.631
Utilidades y Dividendos	-924	-1.501	-1.799	-2.094	-2.080	-1.920	-2.293	-1.616	-1.609	-258	230	-633	-2.287	-3.895	-4.939	-5.241	-6.094	-6.627	-8.593	-9.184	-8.245
Crédito	335	489	460	525	461	857	869	598	978	635	350	451	861	1.023	1.638	1.487	1.324	1.292	941	1.226	618
Débito	1.259	1.990	2.259	2.619	2.541	2.777	3.162	2.213	2.588	893	120	1.084	3.149	4.917	6.577	6.728	7.418	7.919	9.534	10.410	8.863
Otras Rentas	11	11	11	12	10	-4	-5	11	8	4	-25	-26	-39	-51	-60	-72	-58	-68	-62	-48	-41
Transferencias corrientes	789	552	497	597	482	515	464	453	399	424	540	504	561	484	459	353	170	2.710	-405	-549	-402
Cuenta capital y financiera	9.169	14.196	13.781	7.701	12.249	17.709	18.354	13.772	8.732	-5.442	-11.404	-3.173	1.574	3.472	-5.401	5.680	-7.809	-9.313	3.403	-109	-2.853
Cuenta capital	16	16	18	14	51	66	73	149	106	157	406	70	196	89	97	121	181	74	89	62	33
Activos no financieros no producidos	16	16	18	14	51	66	73	149	106	157	406	70	196	89	97	121	181	74	89	62	33
Cuenta financiera	9.153	14.180	13.764	7.687	12.198	17.643	18.281	13.623	8.626	-5.598	-11.810	-3.243	1.378	3.383	-5.498	5.559	-7.990	-9.387	3.314	-171	-2.886
Sector Bancario	1.305	-1.695	1.999	4.692	-197	-909	3.505	1.330	67	11.588	-2.573	-3.001	-3.097	-4.356	-10.508	1.583	1.733	-969	-2.679	6.900	-1.649
BCRA	288	-3.064	444	1.922	1.003	-586	-512	-1.033	762	10.743	-1.808	-868	-1.990	-2.922	-10.400	1.493	1.823	-1.404	-2.910	5.000	-2.000
Otras entidades financieras	1.017	1.369	1.555	2.770	-1.200	-323	4.017	2.363	-695	845	-765	-2.133	-1.107	-1.434	-108	90	-90	434	231	1.900	351
Sector Público no Financiero	796	7.014	3.994	5.855	9.024	8.163	9.361	10.886	8.253	-3.388	3.618	4.641	4.974	3.428	3.437	2.404	-517	-732	2.459	-2.336	-3.885
Gobierno Nacional (5) (6)	1.352	6.376	4.367	6.325	8.755	6.806	9.525	10.108	7.409	-2.926	3.683	4.739	5.043	3.344	2.957	2.158	-298	-632	736	-3.439	-4.111
Gobiernos Locales	43	879	190	394	733	1.733	149	1.364	1.276	-59	237	167	191	334	809	448	-102	-65	1.784	1.163	263
Empresas y otros	-599	-241	-563	-864	-464	-376	-313	-586	-433	-404	-302	-265	-260	-251	-329	-202	-117	-35	-61	-61	-36
Sector Privado No Financiero	7.053	8.861	7.771	-2.860	3.371	10.389	5.414	1.407	305	-13.798	-12.856	-4.882	-499	4.311	1.573	1.572	-9.206	-7.685	3.534	-4.736	2.647
Errores y Omisiones Netos	-337	-1.737	-2.118	-2.699	-1.611	-2.321	-451	-662	-216	-2.861	-1.878	-1.387	533	111	1.163	63	1.062	-336	-606	-3.618	-557
Variación de Reservas Internacionales (8)	3.274	4.250	682	-102	3.882	3.273	3.438	1.201	-439	-12.083	-4.516	3.581	5.319	8.857	3.530	13.098	9	1.346	4.157	-6.108	-3.305
Reservas Internacionales del BCRA	3.105	4.480	561	-69	3.782	3.062	3.442	1.093	-424	-12.005	-4.437	3.643	5.527	8.431	3.960	14.139	210	1.582	4.222	-5.814	-3.086
Ajuste por tipo de pase	-169	230	-121	33	-100	-211	4	-108	15	79	79	62	208	-426	430	1.041	201	235	65	294	219
ITEM DE MEMORANDUM																					
Importaciones CIF	14.982	16.872	21.675	20.200	23.855	30.450	31.377	25.508	25.281	20.320	8.990	13.851	22.445	28.687	34.154	44.708	57.463	38.786	56.502	74.319	68.508

(1) *** datos provisorios.

(2) (-) representa valor cero.

(3) Los ceros representan cifras menores a US\$ 500.000.

(4) La suma de los parciales puede no coincidir con el total debido al redondeo de las cifras.

(5) Las estimaciones del Balance de Pagos incorporan los resultados del canje de deuda pública a partir del segundo trimestre de 2005, lo cual tiene efectos en el saldo de la cuenta corriente y de la cuenta financiera. Cabe aclarar que las estimaciones del Balance de Pagos a partir del segundo trimestre de 2005 no incluyen intereses devengados sobre la deuda en títulos del gobierno nacional (con no residentes) no ingresada al canje.

Las "unidades vinculadas al PBI" emitidas en el canje de deuda se tratan en el balance como un instrumento financiero derivado; por lo tanto su pago, de corresponder, se registra en la cuenta financiera en el cuarto trimestre del año, y su valor de mercado se incluye en la Posición de Inversión Internacional como un pasivo financiero contingente que no constituye deuda.

(6) El stock de deuda externa del sector público no financiero, no incluye a partir del año 2005 los títulos no ingresados al canje de deuda pública (Decreto 1.735/04), que pasaron a formar parte del Item Memorandum.

Por su parte, los efectos del canje del Decreto 563/10 realizado a junio del año 2010, se ven reflejados como una disminución de dicho ítem con contrapartida en el Stock de deuda.

(7) Las importaciones de bienes en el Balance de Pagos, se registran por su valor FOB (libre a bordo), en tanto que las publicaciones de balanza comercial se exponen por su valor CIF (Costo, Seguro y Flete).

(8) Variación de las Reservas Internacionales del BCRA neta del efecto de la valuación de los tipos de cambio.

... No disponibles.

Fuente: INDEC.

ITEM DE MEMORANDUM
ESTIMACIÓN DE LA DEUDA EXTERNA DEL SECTOR PÚBLICO NACIONAL
NO PRESENTADA AL CANJE (1) (2) (3) (4) (5)

<i>En millones de dólares</i>	<i>31/12/2012</i>
<i>I. TOTAL DE DEUDA EXTERNA NO PRESENTADA AL CANJE (II+III)</i>	11.332
<i>II. SUBTOTAL DEUDA EXTERNA NO PRESENTADA AL CANJE NO VENCIDA</i>	2.360
<i>III. SUBTOTAL DEUDA EXTERNA NO PRESENTADA AL CANJE VENCIDA</i>	8.972
CAPITAL	4.106
INTERÉS (6)	4.865

(1) "*" datos provisorios.

(2) (-) representa valor cero.

(3) Los ceros representan cifras menores a U\$S 500.000.

(4) La suma de los parciales puede no coincidir con el total debido al redondeo de las cifras.

(5) El stock de deuda externa del sector público no financiero, no incluye a partir del año 2005 los títulos no ingresados al canje de deuda pública (Decreto 1.735/04), que pasaron a formar parte de este ítem.

Por su parte, los efectos del canje del Decreto 563/10 realizado a junio del año 2010, se ven reflejados como una disminución del presente ítem con contrapartida en el Stock de deuda.

(6) Resulta relevante recordar que para aquella deuda elegible que sí fuera presentada al canje, no se reconocieron los intereses devengados e impagos con posterioridad al 31-12-01.

... No disponibles.

Fuente: INDEC.