



ESTIMACIONES TRIMESTRALES DEL BALANCE DE PAGOS Y DE ACTIVOS Y PASIVOS EXTERNOS DE LA REPUBLICA ARGENTINA

2011 – I, II y III trimestre 2012



**ESTIMACIONES TRIMESTRALES DEL
BALANCE DE PAGOS Y DE ACTIVOS
Y PASIVOS EXTERNOS**

2011 – I, II y III trimestre 2012

© QUEDA HECHO EL DEPÓSITO DE LA LEY 11.723
Buenos Aires, Diciembre 2012

PERMITIDA LA REPRODUCCION PARCIAL CON MENCION DE LA FUENTE

**INSTITUTO NACIONAL DE ESTADÍSTICA Y CENSOS
DIRECCION NACIONAL DE CUENTAS INTERNACIONALES**

Hipólito Yrigoyen 250 8° piso of. 838 B, (1310) Bs. As. Tel. 4349-5668 FAX 4349-5663
Internet: http://www.indec.gov.ar/nuevaweb/cuadros/19/balance_3_trim_12.pdf

Estimaciones trimestrales del balance de pagos y de activos y pasivos externos: 2011 y tres trimestres de 2012

Contenido	Pág.
I	Resultados del balance de pagos del tercer trimestre de 2012
II	Cuadros estadísticos de las estimaciones del balance de pagos
1:	Cuadro Resumen 14
	Aperturas de la cuenta corriente
2:	Exportaciones e importaciones de bienes 15
3:	Servicios 16
4:	Renta de la inversión: intereses y utilidades y dividendos 17
	Aperturas de la cuenta financiera por sector residente
5:	Sector bancario: Banco Central de la República Argentina 18
5b:	Sector bancario: otras entidades financieras 19
6:	Sector público no financiero 20
6a:	Sector público no financiero: títulos colocaciones 21
6b:	Sector público no financiero: títulos amortizaciones 22
7:	Sector privado no financiero 23
8a:	Préstamos de Organismos Internacionales (ingresos) 24
8b:	Préstamos de Organismos Internacionales (egresos) 25
8c:	Composición de los préstamos del BID y BIRF por destino del financiamiento 26
	Aperturas de la cuenta financiera por concepto
9	Inversiones directas 27
10	Inversiones en cartera y otras operaciones 28
11	Otras inversiones 29
III	Cuadros estadísticos de las estimaciones de activos y pasivos
12	Activos de reservas internacionales 30
13	Activos en el exterior del sector privado financiero y no financiero 31
14	Deuda del Gobierno Nacional por título. Desagregación por residencia del tenedor 32
14 bis:	Deuda del Gob Nacional por título post canje. Desagregación por residencia tenedor 33
15:	Cartera de residentes de títulos públicos nacionales emitidos en el exterior 34
16:	Deuda externa bruta por sector residente 35
17:	Perfil de vencimientos de la deuda externa del sector público no financiero y BCRA 36
18:	Perfil de vencimientos de la deuda externa del sector privado no financiero 37
19:	Perfil de vencimientos de la deuda externa del sector financiero 38
20:	Stock de inversiones directas en el país 39
21:	Composición de atrasos 40
	Item de memorandum:
	Deuda externa del sector público nacional no presentada al canje 41

Nota: El calendario anticipado de publicaciones se encuentra disponible en Internet: <http://www.indec.gov.ar> en solapa servicios. La fecha prevista de publicación de las Estimaciones Trimestrales del Balance de Pagos del cuarto trimestre de 2012 es el próximo 22 de marzo de 2013.

Resultados del balance de pagos del tercer trimestre de 2012 ¹ ²

Cuenta corriente: Superávit en el trimestre de U\$S 1.134 millones.

Cuenta financiera: Egreso neto en el trimestre de U\$S 1.939 millones.

Variación de reservas internacionales³: Reducción en el trimestre de U\$S 1.726 millones.

Introducción

La cuenta corriente registró en el trimestre un superávit de U\$S 1.134 millones, superando en U\$S 1.348 millones al flujo de igual trimestre del año anterior. El superávit se debió fundamentalmente a una Balanza Comercial de bienes y servicios favorable de U\$S 3.352 millones, compensada parcialmente por egresos netos de la cuenta renta de la inversión por U\$S 2.140 millones.

La cuenta financiera presentó en el trimestre un egreso neto de U\$S 1.939 millones, siendo sus principales componentes los egresos netos del sector privado no financiero por U\$S 1.142 millones, del sector público no financiero y BCRA por U\$S 950 millones e ingresos del sector privado financiero por U\$S 153 millones.

La reducción de las reservas internacionales del BCRA por efecto de las transacciones del balance de pagos fue de U\$S 1.726 millones.

Principales resultados del balance de pagos - millones de dólares

	2011					2012		
	I	II	III	IV	año	I	II	III
Cuenta Corriente	-1.176	1.636	-214	-577	-331	-276	1.968	1.134
Cuenta Financiera	20	116	-876	-1.429	-2.170	724	-1.597	-1.939
Reservas Internacionales del BCRA	-1.159	226	-3.154	-2.021	-6.108	670	-699	-1.726
Errores y Omisiones	-21	-1.527	-2.108	-15	-3.670	219	-1.074	-947

¹ Las estimaciones del balance de pagos incorporan los resultados del canje de deuda pública a partir del segundo trimestre de 2005, lo cual tiene efectos en el saldo de la cuenta corriente y de la cuenta financiera. Cabe aclarar que las estimaciones del balance de pagos a partir del segundo trimestre de 2005 no incluyen intereses devengados sobre la deuda en títulos del gobierno nacional (con no residentes) no ingresada al canje.

Las "unidades vinculadas al PBI" emitidas en el canje de deuda se tratan en el balance como un instrumento financiero derivado; por lo tanto su pago se registra en la cuenta financiera en el cuarto trimestre del año, y su valor de mercado se incluye en la Posición de Inversión Internacional como un pasivo financiero contingente que no constituye deuda.

En el II trimestre de 2010 se incorporan estimaciones de los flujos generados por el cierre del canje de Deuda Pública realizado a junio de 2010 (Decreto 563/10). Los efectos más importantes se registran en la cuenta financiera, en colocaciones al valor de emisión de los nuevos títulos Par y Discount y su contrapartida se ve reflejada en cancelaciones de atrasos.

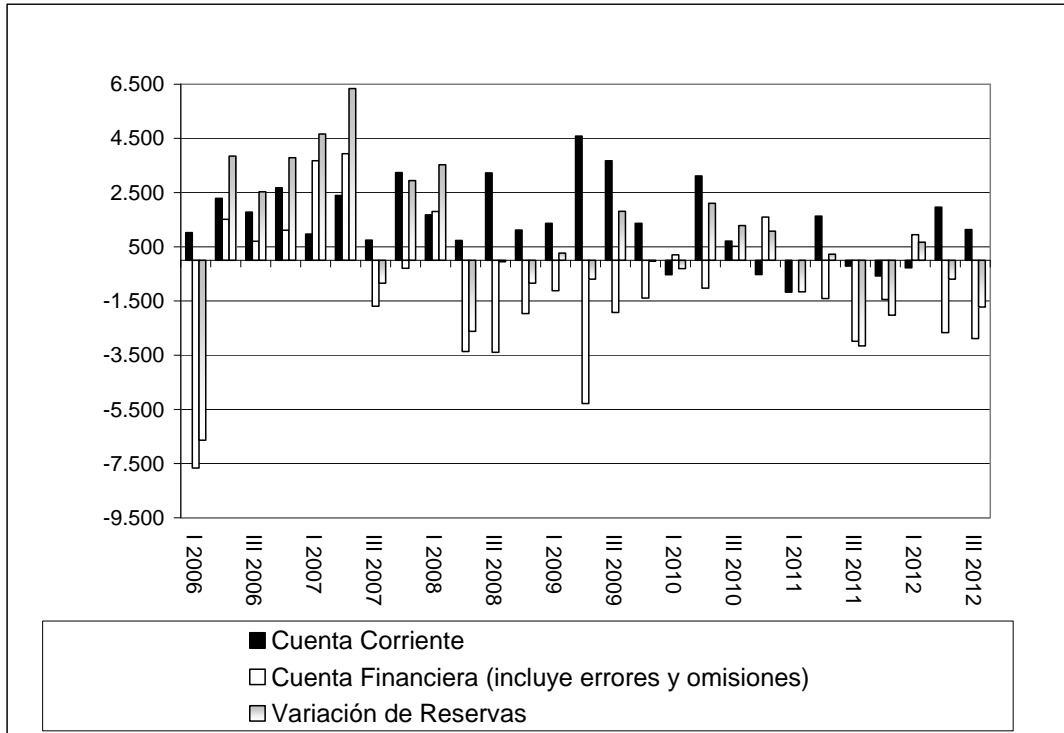
También se incluye una estimación del pago de las capitalizaciones de intereses y de la colocación del bono Global 2017.

El stock de deuda externa del sector público no financiero incluye, a partir del segundo trimestre de 2010, una estimación de los efectos del cierre del canje de deuda pública realizado en junio del mismo año (Decreto 563/10). La contrapartida de dicha estimación se refleja como una disminución en el ítem de Memorándum por el total de deuda externa no presentada al canje en oportunidad del Decreto 1735/04.

² La suma de los parciales puede no coincidir con el total debido al redondeo de las cifras.

³ Variación de las reservas internacionales del BCRA neta del efecto de la valuación de los tipos de cambio.

Principales componentes del balance de pagos – millones de dólares



Componentes del balance de pagos

Cuenta corriente

Cuenta corriente y sus componentes – millones de dólares

	3er trimestre			9 meses		
	2012	2011	Variación	2012	2011	Variación
Cuenta corriente	1.134	-214	1.348	2.826	246	2.580
Mercancías	4.412	3.280	1.132	13.133	10.551	2.582
Exportaciones	22.205	23.508	-1.303	61.852	63.577	-1.725
Importaciones	17.793	20.228	-2.435	48.719	53.026	-4.307
Servicios	-1.060	-750	-310	-2.974	-2.052	-922
Exportaciones	3.614	3.653	-39	11.254	10.953	301
Importaciones	4.674	4.403	271	14.227	13.006	1.221
Rentas de la inversión	-2.140	-2.681	541	-6.979	-7.861	882
Utilidades y Dividendos	-1.406	-1.857	451	-4.667	-5.348	681
Intereses	-734	-824	90	-2.312	-2.514	202
Otras rentas	-12	-15	3	-28	-35	7
Transferencias corrientes	-66	-49	-17	-326	-358	32

Bienes

El superávit de bienes del tercer trimestre fue de U\$S 4.412 millones, 35% superior al de igual trimestre del año anterior. Las exportaciones sumaron U\$S 22.205 millones, registrando una disminución del 6%, producto de una reducción en las cantidades de 7%, compensada parcialmente por un aumento de los precios del 1%. Las importaciones alcanzaron los U\$S 17.793 millones, con una caída de 12% entre los períodos considerados. Las cantidades se contrajeron 8% y los precios 4%.

Las exportaciones totales acumuladas de los últimos 9 meses cayeron 3% respecto de igual período del año anterior. Los Productos primarios cayeron 4%; las cantidades aumentaron 2%, en tanto los precios sufrieron una disminución de 6%. Las Manufacturas de origen agropecuario se contrajeron 2%, producto de una caída del 4% en las cantidades y un aumento de 2% de los precios. Las exportaciones de Manufacturas de origen industrial cayeron 4%; las cantidades se contrajeron 4%, manteniéndose estables los precios. Respecto de las exportaciones de Combustibles, las mismas aumentaron un 5%, correspondiendo a las cantidades un incremento del 7% y a los precios una contracción del 3%.

Exportaciones de los 9 meses de 2012 - variaciones interanuales

	variación en millones de U\$S	variación del rubro sobre variación del total exportado
Cereales	1.148	-67%
Complejo oleaginoso	-1.865	108%
Carne	-122	7%
Frutas frescas	-133	8%
Productos químicos y conexos	251	-15%
Metales comunes y sus manufacturas	-194	11%
Material de transporte terrestre	-445	26%
Combustible y energía	242	-14%
Total rubros detallados	-1.118	65%
Total exportaciones	-1.725	100%

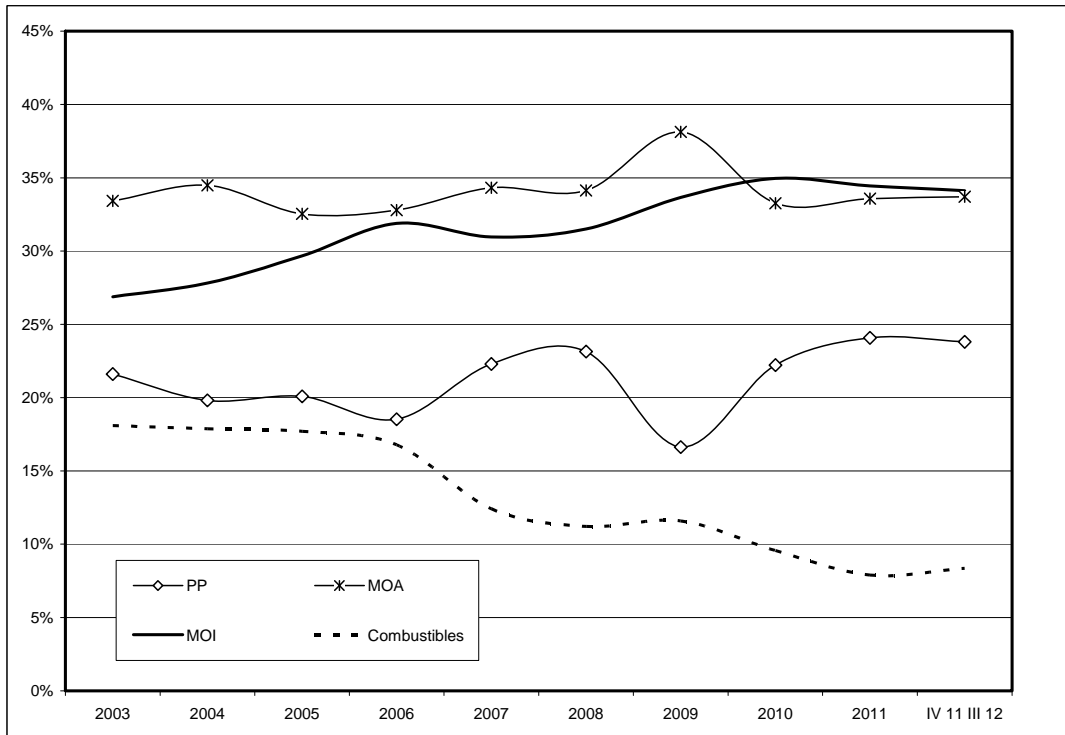
Los rubros de exportación que en los últimos 9 meses tuvieron los mayores incrementos en millones de dólares fueron: cereales (U\$S 1148 millones), productos químicos y conexos (U\$S 251 millones), y combustibles y energía (U\$S 242 millones).

Las mayores disminuciones en idéntico período, correspondieron al complejo oleaginoso (U\$S 1.865 millones), material de transporte terrestre (U\$S 445 millones), metales comunes y sus manufacturas (U\$S 194 millones), frutas frescas (U\$S 133 millones) y carne (U\$S 122 millones).

Analizando la evolución de los grandes rubros de exportaciones, considerando para cada período los cuatro últimos trimestres acumulados, a partir de 2003 se observa que a raíz de las políticas de industrialización implementadas se ha verificado un aumento de la participación de las Manufacturas de origen industrial (MOI).

En dicho período, las mismas pasaron de representar el 26,9% de las exportaciones totales al 34,1% en la actualidad, superando el 33,7% de participación de las Manufacturas de origen agropecuario, el 23,8% de los Productos primarios (PP) 23,8% y el 8,4% de los Combustibles.

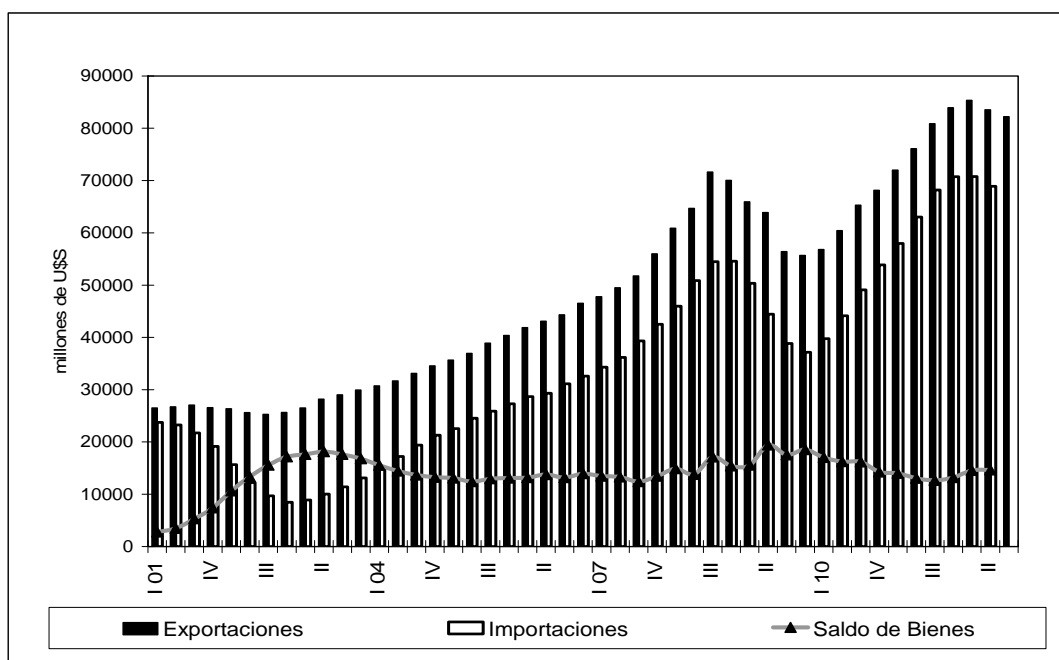
Evolución de la participación de las exportaciones clasificadas por grandes rubros



Las importaciones totales del tercer trimestre se contrajeron 12% respecto de igual período del año anterior; los precios disminuyeron 4% y las cantidades 8%. Las importaciones de Combustibles y lubricantes cayeron en el trimestre 18%; los precios se mantuvieron estables y se contrajeron sólo las cantidades. Las importaciones de bienes intermedios cayeron 15%; los precios 12% y las cantidades 3%. Las importaciones de piezas y accesorios para bienes de capital se redujeron en 11%; los precios aumentaron 2% y las cantidades se contrajeron 12%. Las importaciones de bienes de consumo (incluyendo vehículos automotores de pasajeros) cayeron 9%; los precios aumentaron 2% y las cantidades cayeron 11%. Las importaciones de bienes de capital se redujeron 7%; los precios se contrajeron 2% y las cantidades 5%.

Exportaciones, importaciones y saldo de la cuenta mercancías

- cuatro trimestres acumulados -



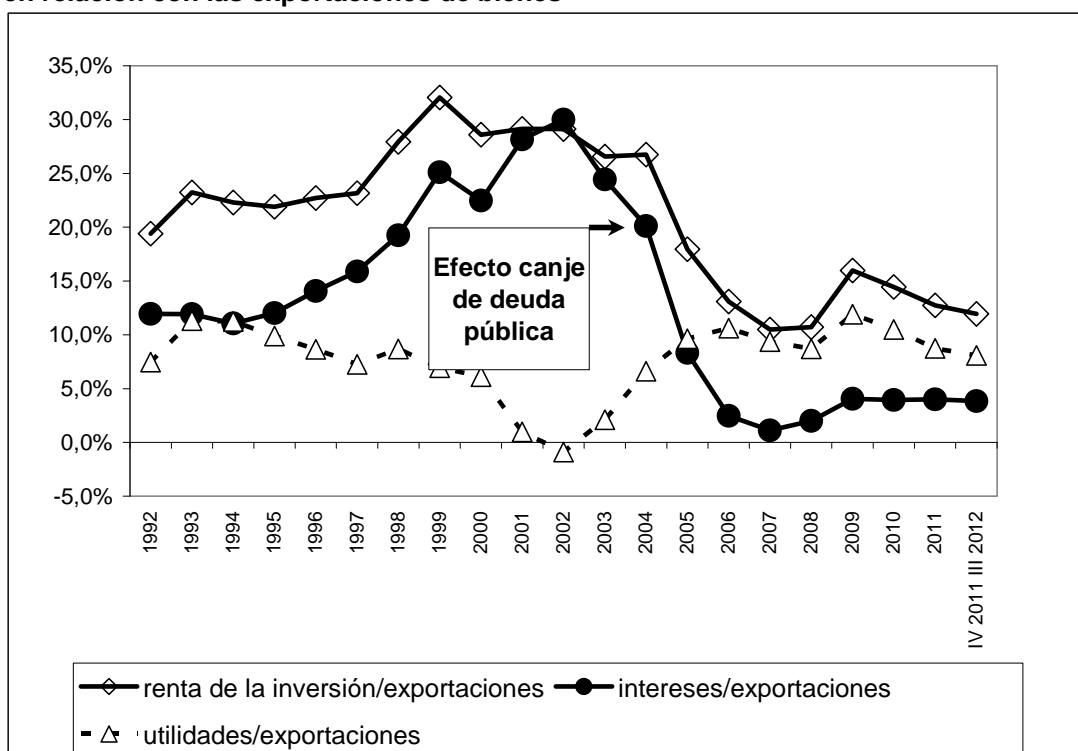
Servicios

En el tercer trimestre de 2012 se registró una balanza comercial de servicios deficitaria de U\$S 1.060 millones, en tanto que en igual período del año anterior el déficit había alcanzado los U\$S 750 millones, registrándose un aumento del mismo de U\$S 311 millones. Los ingresos se mantuvieron prácticamente estables, en tanto que los egresos se incrementaron un 6% (U\$S 271 millones). Las cuentas que en mayor medida explican el aumento de los egresos del trimestre fueron: servicios empresariales, profesionales y técnicos (U\$S 149 millones), regalías (U\$S 115 millones), y pasajes (U\$S 111 millones), en tanto se contrajeron los egresos por fletes (U\$S 113 millones) y servicios de seguros (U\$S 86 millones).

Renta de la inversión

En el trimestre la cuenta renta de la inversión registró egresos netos estimados en U\$S 2.140 millones, de los cuales U\$S 1.406 millones correspondieron a débito neto de utilidades y dividendos y U\$S 734 millones a débito neto de intereses. Cabe recordar que tras el canje de deuda pública del año 2005, el egreso neto por utilidades y dividendos (renta de la inversión directa) representa la mayor parte del déficit de la cuenta (66% en el tercer trimestre de 2012).

Débito neto de rentas de la inversión, intereses y utilidades y dividendos en relación con las exportaciones de bienes



El débito neto estimado en concepto de utilidades y dividendos se redujo en el trimestre U\$S 451 millones (24%) respecto de igual período del año anterior, correspondiendo U\$S 592 millones al débito y U\$S 141 millones al crédito.

Los egresos netos por intereses se contrajeron en U\$S 90 millones, los ingresos en U\$S 38 millones y los egresos en U\$S 128 millones.

El coeficiente renta de la inversión en relación a las exportaciones de bienes – acumulado en los últimos cuatro trimestres – se encuentra en la actualidad en bajos niveles (menos de 12%), si se lo compara con el año 1999, cuando llegó a alcanzar 32%. Esta disminución del coeficiente se origina en la caída del coeficiente intereses (débito neto) sobre exportaciones, cuyo valor es actualmente de 3,8%.

Transferencias corrientes

Se estima para el tercer trimestre de 2012 un egreso neto de U\$S 66 millones, en tanto que en igual período del año anterior el egreso neto por ese concepto había sido de U\$S 49 millones, incrementándose el déficit en 34%.

Cuenta financiera

En el tercer trimestre de 2012 el egreso neto estimado de la cuenta financiera fue de U\$S 1.939 millones, en tanto que en igual período de 2011 el déficit había alcanzado U\$S 876 millones.

Este resultado se compone de egresos netos del sector público no financiero y BCRA por U\$S 950 millones, del sector privado no financiero por U\$S 1.142 millones e ingresos netos del sector privado financiero sin BCRA por U\$S 153 millones.

Sector público no financiero y BCRA

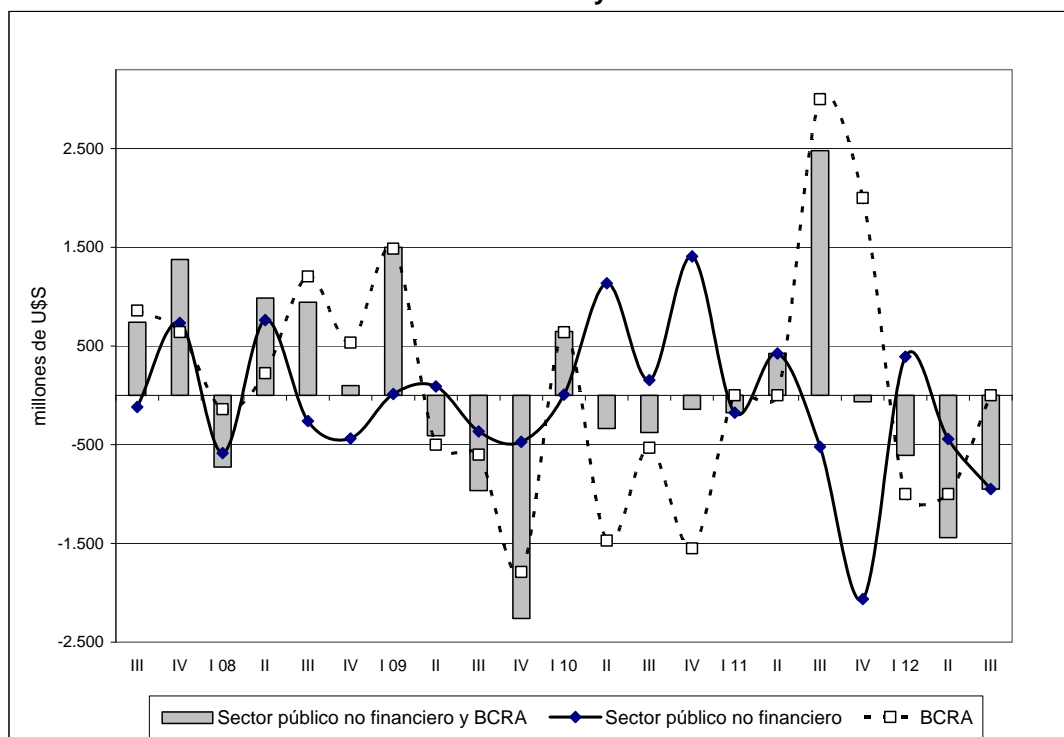
En el tercer trimestre de 2012 el sector público no financiero sin BCRA registró un egreso neto de U\$S 950 millones, permaneciendo equilibrado el saldo del BCRA.

Las operaciones con organismos internacionales del sector público no financiero sin BCRA originaron en el trimestre ingresos netos de capital por U\$S 191 millones, consecuencia de amortizaciones por U\$S 405 millones y desembolsos por U\$S 596 millones. Dado que se devengaron intereses por U\$S 115 millones, se registraron ingresos netos provenientes de organismos internacionales por U\$S 76 millones.

Flujo neto con organismos internacionales del sector público no financiero sin BCRA - millones de dólares -

	2011				Total 2011	2012		
	1er trim.	2do trim.	3er trim.	4to trim.		1er trim.	2do trim.	3er trim.
Amortizaciones	381	386	395	432	1.594	402	470	405
Desembolsos (1)	366	737	615	860	2.578	475	345	596
Flujo Neto s/ Int	-15	351	219	428	983	74	-125	191
Intereses	122	132	116	129	500	118	131	115
Flujo Neto c/ Int	-137	219	103	299	483	-44	-256	76

Evolución del Sector Público Financiero y no Financiero



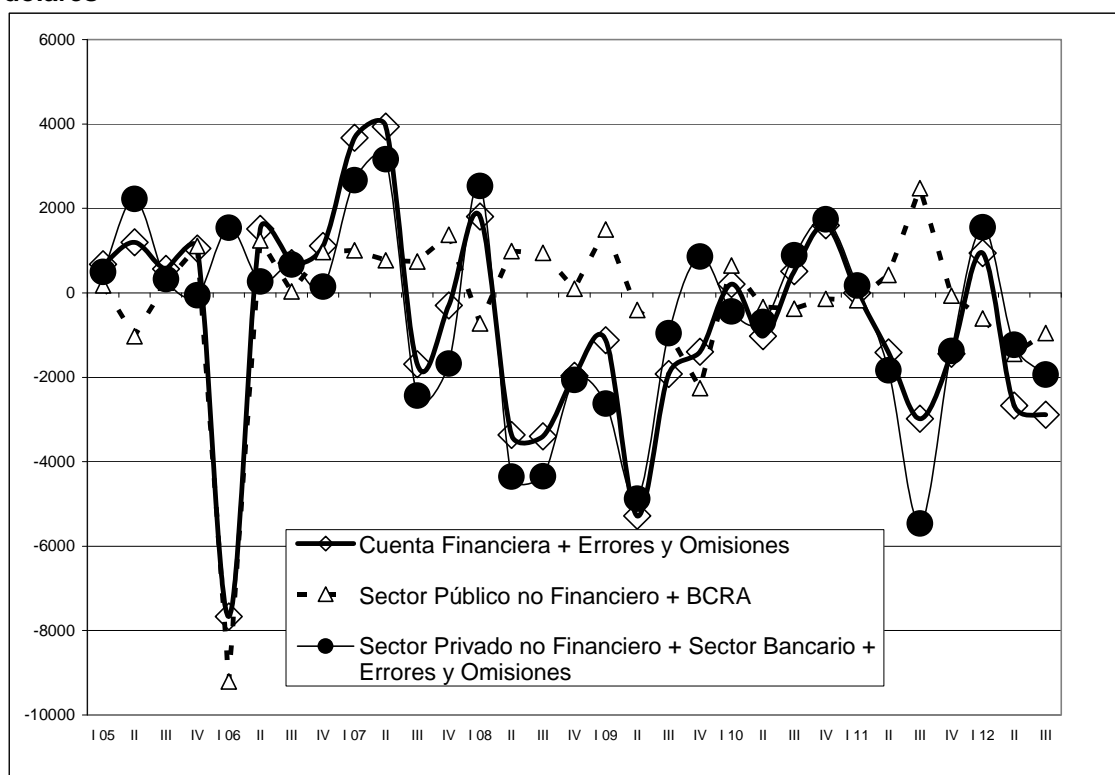
Sector privado financiero sin BCRA

En el trimestre el sector registró un ingreso neto estimado en U\$S 153 millones, observándose una disminución del 65% (U\$S 283) respecto del ingreso de igual trimestre del año anterior, cuyo valor había ascendido a U\$S 436 millones.

Sector privado no financiero

El sector privado no financiero registró egresos netos por U\$S 1.142 millones, registrándose en igual trimestre del año anterior egresos netos de U\$S 3.792 millones. Los ingresos del período correspondieron a inversión extranjera directa y colocaciones en el mercado secundario. Los egresos se debieron fundamentalmente a la formación de activos.

Saldo de la cuenta financiera + errores y omisiones; saldo del sector público no financiero + BCRA; saldo del sector privado (financiero y no financiero) + errores y omisiones - millones de dólares -

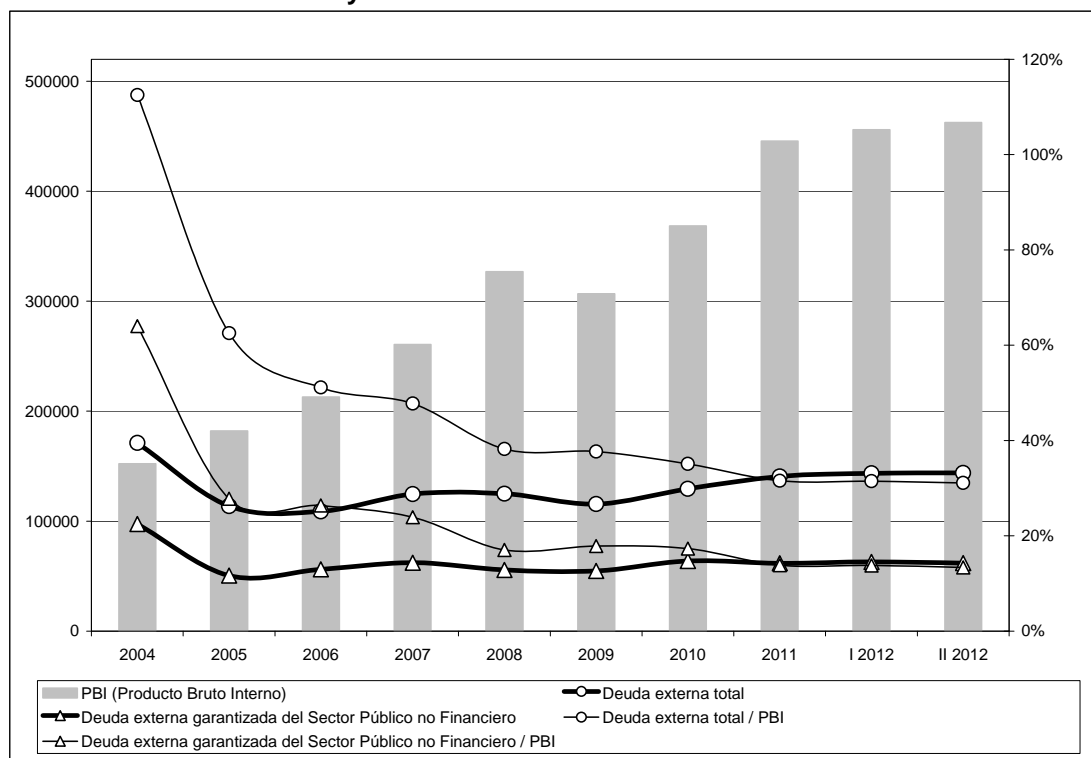


Deuda externa

La deuda externa bruta total a fines de septiembre de 2012 se estimó en U\$S 141.269 millones, con una disminución de U\$S 2.537 millones (1,8%), respecto del trimestre anterior.

La deuda del sector público no financiero se redujo en el trimestre en U\$S 1.024 millones debido principalmente a la amortización del título Boden 2012, la del sector privado no financiero en U\$S 1.141 millones y la del sector financiero sin BCRA en U\$S 371 millones.

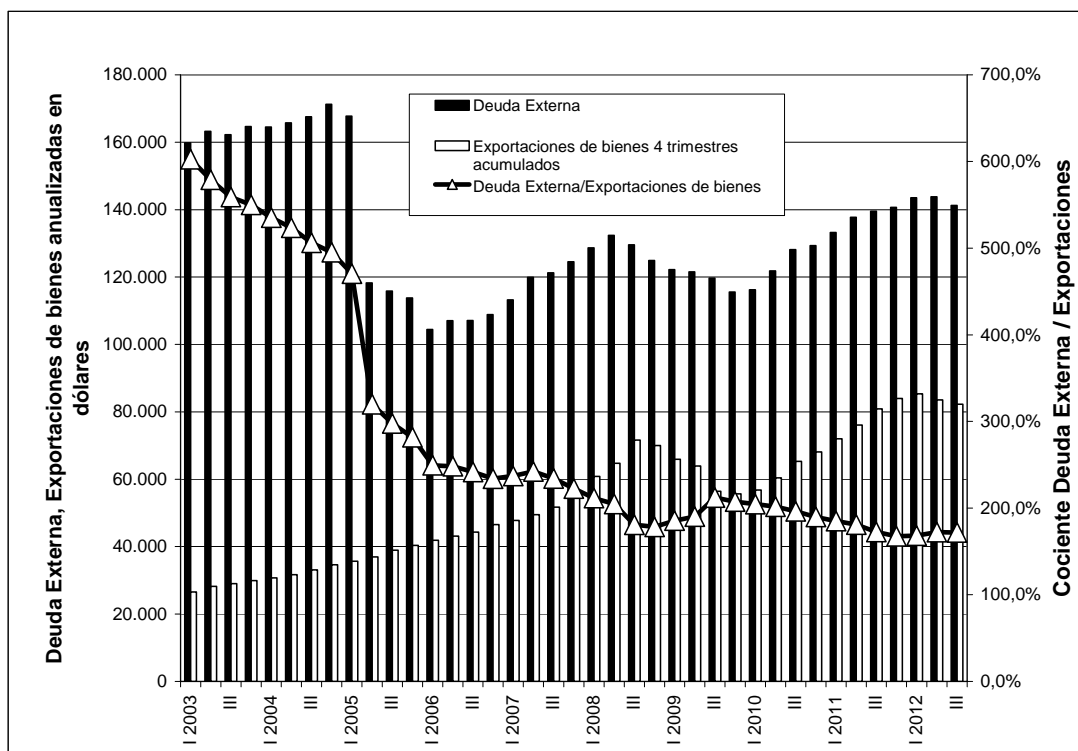
Deuda externa total, Deuda externa garantizada del Sector Público no Financiero, PBI en dólares corrientes y cocientes de ambas deudas sobre PBI



El gráfico deuda externa y PBI en dólares corrientes muestra, a partir de 2005, con el canje de la deuda pública implementado por el Gobierno Nacional, que el coeficiente “Deuda Externa / PBI” se redujo significativamente, pasando de un valor mayor al 100% al 63% a fines de ese año. El crecimiento del PBI registrado con posterioridad, acompañado por las políticas de desendeudamiento externo, continuó reduciendo dicha relación hasta ubicarla en el 31% en el segundo trimestre de 2012 (último dato de PBI en dólares publicado por la Dirección Nacional de Programación Macroeconómica del Ministerio de Economía y Finanzas Públicas a la fecha de elaboración del presente informe).

De considerar exclusivamente la deuda externa garantizada del sector público no financiero que, en el segundo trimestre de 2012, representa el 43% de la deuda externa total, esta relación disminuye significativamente, alcanzando sólo el 13%.

Deuda externa, exportaciones de bienes (4 trimestres acumulados) y cociente de ambas variables

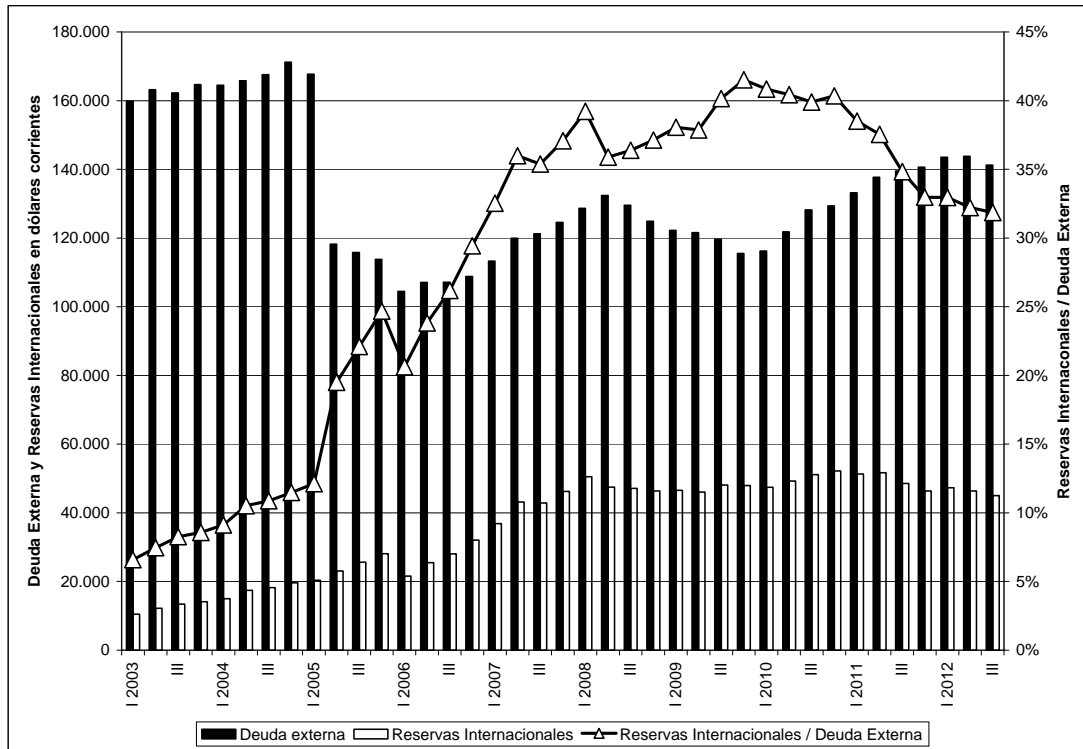


Con el canje de deuda pública externa en el segundo trimestre de 2005, comentado en el párrafo anterior, la deuda externa total se redujo de manera considerable, pasando de representar 4,7 años de exportaciones a 3,2 años. El fuerte crecimiento posterior de las exportaciones (122%) vis a vis el bajo crecimiento de la deuda externa total (20%) redujo aún más ese coeficiente. En la actualidad la deuda externa total representa 21 meses de exportaciones.

Reservas internacionales del BCRA.

A fines de septiembre de 2012 las reservas internacionales del BCRA sumaron U\$S 45.010 millones, con una reducción respecto del trimestre anterior de U\$S 1.337 millones. Las operaciones de balance de pagos implicaron una reducción de reservas por U\$S 1.726 millones, compensada parcialmente en U\$S 389 millones por los cambios de las paridades entre las principales monedas.

Reservas internacionales del BCRA, deuda externa y cociente de ambas variables



Las reservas internacionales del BCRA, que en el primer trimestre de 2005 cubrían apenas el 12% de la deuda externa total, prácticamente han triplicado el nivel de cobertura al tercer trimestre de 2012.

Estimación del Balance de Pagos
Cuadro 1: Resumen (1) (4) (5)
-En millones de dólares-

	Año 2011					Año 2012		
	I	II	III	IV	Total	I	II	III
Cuenta corriente	-1.176	1.636	-214	-577	-331	-276	1.968	1.134
Mercancías	2.241	5.030	3.280	2.656	13.207	3.600	5.121	4.412
Exportaciones fob	16.900	23.169	23.508	20.373	83.950	18.283	21.364	22.205
Importaciones fob	14.659	18.139	20.228	17.717	70.743	14.683	16.243	17.793
Servicios	-688	-614	-750	-203	-2.254	-1.089	-825	-1.060
Exportaciones de servicios	3.735	3.565	3.653	4.590	15.544	4.058	3.582	3.614
Importaciones de servicios	4.423	4.180	4.403	4.793	17.798	5.146	4.407	4.674
Rentas	-2.511	-2.690	-2.696	-2.844	-10.740	-2.660	-2.196	-2.152
Renta de la inversión	-2.500	-2.680	-2.681	-2.833	-10.693	-2.654	-2.185	-2.140
Intereses	-812	-878	-824	-850	-3.363	-822	-756	-734
Crédito	426	413	429	413	1.680	398	415	390
Débito	1.237	1.290	1.252	1.264	5.043	1.220	1.171	1.124
Utilidades y Dividendos	-1.689	-1.802	-1.857	-1.983	-7.330	-1.832	-1.429	-1.406
Crédito	319	324	308	275	1.226	257	176	167
Débito	2.007	2.126	2.165	2.258	8.556	2.089	1.606	1.573
Otras Rentas	-10	-10	-15	-11	-47	-6	-10	-12
Transferencias corrientes	-219	-90	-49	-185	-543	-128	-132	-66
Cuenta capital y financiera	37	117	-832	-1.429	-2.107	727	-1.593	-1.914
Cuenta capital	16	1	45	0	62	3	5	25
Activos no financieros no producidos	16	1	45	0	62	3	5	25
Cuenta financiera	20	116	-876	-1.429	-2.170	724	-1.597	-1.939
Sector Bancario	35	522	3.436	2.605	6.598	-1.111	-842	153
BCRA	-	-	3.000	2.000	5.000	-1.000	-1.000	-
Otras entidades financieras	35	522	436	605	1.598	-111	158	153
Sector Público no Financiero	-175	424	-520	-2.065	-2.336	393	-442	-950
Gobierno Nacional (2) (3)	-911	227	-758	-1.997	-3.439	1	-402	-926
Gobiernos Locales	759	202	251	-49	1.163	398	-39	-4
Empresas y otros	-23	-5	-13	-19	-61	-6	-1	-20
Sector Privado No Financiero	161	-831	-3.792	-1.970	-6.432	1.443	-314	-1.142
Errores y Omisiones Netos	-21	-1.527	-2.108	-15	-3.670	219	-1.074	-947
Variación de Reservas Internacionales	-1.159	226	-3.154	-2.021	-6.108	670	-699	-1.726
Reservas Internacionales del BCRA	-891	397	-3.106	-2.214	-5.814	915	-943	-1.337
Ajuste por tipo de pase	268	171	48	-193	294	245	-244	389
ITEM DE MEMORANDUM								
Importaciones CIF	15.330	18.933	21.152	18.520	73.936	15.315	16.996	18.599

(1) "*" datos provisorios.

(2) Las estimaciones del balance de pagos incorporan los resultados del canje de deuda pública a partir del segundo trimestre de 2005, lo cual tiene efectos en el saldo de la cuenta corriente y de la cuenta financiera. Cabe aclarar que las estimaciones del Balance de Pagos a partir del segundo trimestre de 2005 no incluyen intereses devengados sobre la deuda en títulos del gobierno nacional (con no residentes) no ingresada al canje.

Las "unidades vinculadas al PBI" emitidas en el canje de deuda se tratan en el balance como un instrumento financiero derivado; por lo tanto su pago se registra en la cuenta financiera en el cuarto trimestre del año y su valor de mercado se incluye en la Posición de Inversión Internacional como un pasivo financiero contingente que no constituye deuda.

(3) En el II trimestre de 2010 se incorporan las estimaciones de los flujos generados por el cierre del canje de Deuda Pública realizado a junio de 2010 (Decreto 563/10). Los efectos más importantes se registran en la cuenta financiera, en colocaciones al valor de emisión de los nuevos títulos Par y Discount y su contrapartida se ve reflejada en cancelaciones de atrasos. También se incluye una estimación del pago de las capitalizaciones de intereses y de la colocación del Bono Global 2017.

(4) (-) representa valor cero.

(5) Los ceros representan cifras menores a U\$S 500.000.

Fuente: INDEC.

Estimación del Balance de Pagos
 Cuadro 2: Exportaciones e importaciones de bienes (1)
 -En millones de dólares-

	Año 2011					Año 2012		
	I	II	III	IV	Total	I	II	III
Exportaciones FOB	16.900	23.169	23.508	20.373	83.950	18.283	21.364	22.205
Productos primarios	3.680	6.350	6.307	3.878	20.214	4.281	5.619	5.800
Manufacturas de origen agropecuario	5.759	8.033	7.657	6.743	28.192	5.925	7.456	7.588
Manufacturas de origen industrial	5.725	7.457	7.925	7.808	28.915	6.334	6.601	7.320
Combustibles y energía	1.735	1.329	1.620	1.945	6.629	1.743	1.688	1.497
Importaciones FOB	14.659	18.139	20.228	17.717	70.743	14.683	16.243	17.793
Fletes	599	705	822	714	2.840	553	672	713
Seguros	73	90	102	89	354	78	82	93
Importaciones CIF	15.330	18.933	21.152	18.520	73.936	15.315	16.996	18.599
Bienes de capital	3.123	3.634	3.596	3.616	13.969	2.963	2.356	3.337
Bienes intermedios	4.839	5.321	6.200	5.434	21.793	4.706	4.812	5.278
Combustibles	1.369	2.915	3.305	1.825	9.413	1.334	3.650	2.707
Piezas y accesorios para bienes de capital	2.929	3.769	4.403	3.818	14.919	3.200	3.224	3.929
Bienes de consumo	1.773	1.935	2.182	2.150	8.040	1.669	1.567	1.990
Vehículos automotores de pasajeros	1.261	1.305	1.409	1.617	5.592	1.372	1.306	1.266
Otros	37	55	58	60	209	71	81	91

(1) "*" datos provisorios.

Fuente: INDEC.

Estimación del Balance de Pagos
Cuadro 3: Servicios (1)
-En millones de dólares-

	Año 2011					Año 2012		
	I	II	III	IV	Total	I	II	III
Saldos	-688	-614	-750	-203	-2.254	-1.089	-825	-1.060
Transportes	-485	-575	-654	-602	-2.317	-485	-587	-647
Fletes	-420	-486	-584	-457	-1.947	-345	-432	-461
Pasajes	-249	-294	-309	-366	-1.217	-368	-414	-412
Otros	183	205	239	221	848	228	258	226
Viajes	-277	-29	70	48	-188	-587	-302	-120
Servicios de comunicaciones	-43	-45	-48	-48	-183	-55	-50	-55
Servicios de construcción	11	9	10	6	36	10	-7	8
Servicios de seguros	-158	-151	-183	-206	-698	-121	-22	-99
Servicios financieros	-20	-25	-18	-16	-79	-17	-22	-17
Servicios de informática e información	214	236	293	353	1.095	269	260	224
Regalías	-289	-443	-525	-421	-1.678	-359	-489	-634
Servicios empresariales, profesionales y técnicos	401	473	372	778	2.024	314	469	383
Servicios personales, culturales y recreativos	-20	-25	-32	-39	-116	-26	-24	-42
Servicios del gobierno n.i.o.p.	-22	-40	-34	-55	-151	-33	-52	-63
Ingresos	3.735	3.565	3.653	4.590	15.544	4.058	3.582	3.614
Transportes	520	522	573	604	2.219	606	599	581
Fletes	97	123	126	135	482	114	135	137
Pasajes	190	148	160	208	706	221	165	168
Otros	233	251	286	261	1.031	271	298	276
Viajes	1.563	1.125	1.274	1.393	5.354	1.527	1.058	1.104
Servicios de comunicaciones	63	67	68	76	275	62	61	58
Servicios de construcción	12	12	12	12	47	11	11	11
Servicios de seguros	5	3	6	7	21	4	5	4
Servicios financieros	2	3	2	3	9	2	2	2
Servicios de informática e información	332	405	437	537	1.711	444	443	393
Regalías	53	41	43	51	188	53	44	50
Servicios empresariales, profesionales y técnicos	1.063	1.247	1.101	1.762	5.173	1.221	1.216	1.262
Servicios personales, culturales y recreativos	74	91	88	92	345	80	92	97
Servicios del gobierno n.i.o.p.	48	50	50	53	201	47	51	51
Egresos	4.423	4.180	4.403	4.793	17.798	5.146	4.407	4.674
Transportes	1.005	1.097	1.226	1.207	4.536	1.090	1.186	1.228
Fletes	517	609	711	593	2.429	459	567	598
Pasajes	439	442	469	574	1.923	588	579	580
Otros	49	46	47	40	183	43	40	50
Viajes	1.840	1.153	1.204	1.344	5.542	2.114	1.360	1.224
Servicios de comunicaciones	106	112	116	124	458	117	110	113
Servicios de construcción	1	2	2	6	11	1	18	3
Servicios de seguros	163	154	188	213	719	125	27	103
Servicios financieros	22	28	20	19	89	20	24	19
Servicios de informática e información	119	169	144	184	616	175	182	169
Regalías	342	484	569	472	1.867	412	533	684
Servicios empresariales, profesionales y técnicos	662	774	729	984	3.149	907	747	879
Servicios personales, culturales y recreativos	93	116	120	131	460	106	115	140
Servicios del gobierno n.i.o.p.	70	90	84	109	352	79	103	113

(1) *** datos provisorios.

Fuente: INDEC.

Estimación del Balance de Pagos
Cuadro 4: Renta de la Inversión (1) (3) (4)
-En millones de dólares-

	Año 2011					Año 2012		
	I	II	III	IV	Total	I	II	III
Renta de la Inversión	-2.500	-2.680	-2.681	-2.833	-10.693	-2.654	-2.185	-2.140
Intereses	-812	-878	-824	-850	-3.363	-822	-756	-734
Crédito	426	413	429	413	1.680	398	415	390
Sector Financiero	32	22	19	14	87	12	15	16
BCRA	31	21	18	12	82	10	13	14
Otras entidades	1	1	1	2	5	2	2	2
Sector Público no Financiero	93	88	91	83	353	86	88	83
Sector Privado no Financiero	301	303	319	317	1.240	300	312	292
Débito	1.237	1.290	1.252	1.264	5.043	1.220	1.171	1.124
Sector Financiero	40	44	50	56	191	55	52	50
BCRA	-	-	2	8	10	8	6	5
Otras entidades	40	44	48	48	181	47	46	45
Sector Público no Financiero	797	856	830	809	3.292	780	740	685
Sector Privado no Financiero	400	390	372	398	1.560	385	379	389
Utilidades y dividendos	-1.689	-1.802	-1.857	-1.983	-7.330	-1.832	-1.429	-1.406
Crédito	319	324	308	275	1.226	257	176	167
Sector Financiero	15	11	-10	10	25	9	11	7
Sector Privado no Financiero	304	313	318	265	1.200	248	165	160
Débito	2.007	2.126	2.165	2.258	8.556	2.089	1.606	1.573
Sector Financiero	111	172	185	208	677	245	373	273
Inversión en cartera	-	4	-	-	4	-	0	-
Inversión extranjera directa (2)	111	168	185	208	673	245	373	273
Sector Privado no Financiero	1.896	1.954	1.980	2.049	7.879	1.844	1.232	1.300
Inversión en cartera	-	4	-	9	13	2	3	-
Inversión extranjera directa	1.896	1.950	1.980	2.040	7.866	1.842	1.229	1.300

(1) *** datos provisorios.

(2) Las utilidades del sistema financiero y sus reinversiones son estimaciones propias en base a información suministrada por el BCRA.

(3) (-) representa valor cero.

(4) Los ceros representan cifras menores a U\$S 500.000.

Fuente: INDEC.

Estimación del Balance de Pagos

Cuadro 5a: Cuenta Capital y Financiera: Sector Bancario: B.C.R.A. (1) (2)

-En millones de dólares-

	Año 2011					Año 2012		
	I	II	III	IV	Total	I	II	III
Total B.C.R.A.	-	-	3.000	2000	5000	-1000	-1000	-
Préstamos de Organismos Internacionales y otros bilaterales	-	-	3.000	2000	5000	-1000	-1000	-
Fondo Monetario Internacional	-	-	-	-	-	-	-	-
Desembolsos	-	-	-	-	-	-	-	-
Amortizaciones	-	-	-	-	-	-	-	-
Banco Interamericano de Desarrollo (BID)	-	-	-	-	-	-	-	-
Desembolsos	-	-	-	-	-	-	-	-
Amortizaciones	-	-	-	-	-	-	-	-
Banco Mundial	-	-	-	-	-	-	-	-
Desembolsos	-	-	-	-	-	-	-	-
Amortizaciones	-	-	-	-	-	-	-	-
Otros Organismos y otros bilaterales	-	-	3.000	2000	5000	-1000	-1000	-
Compra venta de títulos públicos nacionales	-	-	-	-	-	-	-	-
Otros pasivos B.C.R.A.	-	-	-	-	-	-	-	-
Activos BCRA	-	-	-	-	-	-	-	-
Atrasos	-	-	-	-	-	-	-	-

(1) A partir del tercer trimestre de 2005 incluye capitalizaciones y amortizaciones de capital de títulos y notas emitidos por el BCRA estimados en poder de no residentes.

(2) (-) representa valor cero.

Fuente: INDEC.

Estimación del Balance de Pagos

Cuadro 5b: Cuenta Capital y Financiera: Sector Bancario: Otras Entidades Financieras (1) (2) (9) (10)

-En millones de dólares-

	Año 2011					Año 2012		
	I	II	III	IV	Total	I	II	III
Total Sector Financiero	35	522	436	605	1.598	-111	158	153
Variación de Activos (3)	-154	-207	199	301	139	-142	-272	251
Inversión directa	-19	-6	32	5	12	-67	11	-5
Bonos y títulos (4)	2	-1	2	-2	1	-7	4	-2
Acciones y otras participaciones de capital	-	-	-	-	-	-	-	-
Disponibilidades	-94	-147	114	90	-37	5	-288	322
Préstamos y otros créditos (5)	-43	-53	51	208	163	-73	0	-64
Variación de Pasivos (6)	189	729	237	304	1459	31	430	-98
Inversión directa (7)	111	168	185	208	672	214	373	273
Bonos y títulos	-78	292	-9	-65	140	10	-12	2
Acciones y otras participaciones de capital	-	-	-	-	-	-	-	-
Depósitos totales	55	69	-25	131	230	-132	49	-108
Líneas de crédito	66	167	94	185	512	-78	100	-265
Otras financiaciones	-4	4	13	4	17	-2	9	30
Obligaciones diversas (5)	39	29	-21	-159	-112	19	-89	-31
Atrasos	-	-	-	-	-	-	-	-
Otros financiamientos	-	-	-	-	-	-	-	-
Operaciones con no residentes de activos financieros internos (8)	-	-	-	-	-	-	-	-

(1) "*" datos provisorios

(2) En amortizaciones se incluyen los vencimientos impagos cuya contrapartida se encuentra en atrasos.

(3) Disminución (+), aumento (-).

(4) Excluye títulos en cartera emitidos por no residentes por operaciones de pase con el BCF

(5) Se incluyen en estos rubros, además de otros conceptos, operaciones de pase, como así también, compras y ventas al contado a liquidar que reflejan un derecho y una obligación futura y se registran contablemente en rubros del activo y del pasivo por igual monto.

(6) Disminución (-), aumento (+).

(7) Excluye los ajustes patrimoniales.

(8) Se incluyen las operaciones con el exterior por compra - venta de títulos públicos nacionales.

(9) (-) representa valor cero.

(10) En algunos casos los flujos pueden no coincidir con la diferencia de stocks.

Fuente: BCRA

Estimación del Balance de Pagos
Cuadro 6: Cuenta Capital y Financiera: Sector Público no Financiero (1) (6) (7)
-En millones de dólares-

	Año 2011					Año 2012		
	I	II	III	IV	Total	I	II	III
Total Sector Público no Financiero	-175	424	-520	-2.065	-2.336	393	-442	-950
Gobierno Nacional	-911	227	-758	-1.997	-3.439	1	-402	-926
Títulos	-931	1	-1.100	26	-2.004	-180	116	-1.242
Colocaciones	50	-	-	-	50	-	-	-
Capitalización de intereses	-	159	-	152	311	-	150	0
Amortizaciones (2)	980	159	1.100	126	2.364	180	35	1.242
Recompra	-	-	-	-	-	-	-	-
Instrumentos Financieros Derivados (5)	-	-	-	-1.965	-1.965	-	-	-
Préstamos al Gobierno Nacional	-53	-49	-53	-49	-204	-65	-	-63
Desembolsos	-	-	-	-	-	-	-	-
Amortizaciones (2)	53	49	53	49	204	65	-	63
Organismos Internacionales	-6	351	229	428	1.002	84	-124	200
Desembolsos	366	737	615	860	2.578	475	345	596
Amortizaciones	372	386	386	432	1.575	391	468	395
Club de París	-	-	-	-	-	-	-	-
Refinanciaciones	-	-	-	-	-	-	-	-
Amortizaciones (2)	-	-	-	-	-	-	-	-
Atrasos (3)	73	58	73	58	261	59	54	8
Acumulación	73	58	73	58	261	59	54	8
Amortización	-	-	-	-	-	-	-	-
Otros financiamientos	322	-257	255	-382	-63	210	-339	215
Privatizaciones	-	-	-	-	-	-	-	-
Efectivo	-	-	-	-	-	-	-	-
Títulos	-	-	-	-	-	-	-	-
Depósitos e inversiones en el exterior	-232	200	-27	-22	-81	-17	-23	82
Operaciones con Títulos públicos	-	-	-	-	-	-	-	-
Entes binacionales	-85	-75	-85	-90	-335	-80	-85	-80
Otros	-	-1	-50	-	-50	-10	-1	-46
Gobiernos Locales	759	202	251	-49	1.163	398	-39	-4
Títulos	718	224	229	-22	1.149	397	-23	-21
Desembolsos (4)	735	242	250	-	1.227	415	-	-
Amortizaciones (2) (4)	17	18	21	22	78	18	23	21
Capitalización de intereses	-	-	-	-	-	-	-	-
Privatizaciones	-	-	-	-	-	-	-	-
Préstamos Financieros	-1	-1	-1	-1	-6	-1	-1	-1
Desembolsos	-	-	-	-	-	-	-	-
Amortizaciones (2)	1	1	1	1	6	1	1	1
Otros	42	-22	22	-26	16	1	-16	17
Atrasos (3)	1	1	1	1	4	1	1	1
Acumulación	1	1	1	1	4	1	1	1
Amortización	-	-	-	-	-	-	-	-
Empresas y otros	-23	-5	-13	-19	-61	-6	-1	-20
Préstamos de Organismos	-9	-	-9	-	-19	-10	-	-9
Desembolsos	-	-	-	-	-	-	-	-
Amortizaciones	9	-	9	-	19	10	-	9
Deuda comercial ref. en el Club de París	-	-	-	-	-	-	-	-
Otros préstamos	-14	-5	-4	-19	-42	4	-1	-10
Desembolsos	3	7	16	9	35	13	16	8
Amortizaciones (2)	16	12	20	28	77	9	17	19

(1) *** datos provisorios.

(2) En amortizaciones se incluyen los vencimientos impagos cuya contrapartida se encuentra en atrasos.

(3) Corresponde a atrasos de títulos (hasta marzo de 2005 para el gobierno nacional) y otros pasivos tanto de capital como de interés. Atrasos del gobierno nacional incorpora atrasos de empresas. Incluye una estimación de los intereses devengados sobre el stock de capital atrasado.

(4) Incluye recompra y canjes de títulos.

(5) Las "unidades vinculadas al PBI" emitidas en el canje de deuda se tratan en el balance como una opción; por lo tanto su pago se registra en la cuenta financiera en el cuarto trimestre del año, y su valor de mercado se incluye en la Posición de Inversión Internacional como un pasivo financiero contingente que no constituye deuda.

(6) En algunos casos los flujos pueden no coincidir con la diferencia de stocks.

(7) (-) representa valor cero.

Fuente: INDEC.

Estimación del Balance de Pagos

Cuadro 6a: Cuenta Capital y Financiera: Sector Público no Financiero: Títulos: Colocaciones (1) (2)

-En millones de dólares-

	Año 2011					Año 2012		
	I	II	III	IV	Total	I	II	III
Total	50	-	-	-	50	-	-	-
PAR USD	-	-	-	-	-	-	-	-
PAR \$	-	-	-	-	-	-	-	-
PAR EUR	-	-	-	-	-	-	-	-
PAR JPY	-	-	-	-	-	-	-	-
DISC USD	38	-	-	-	38	-	-	-
DISC \$	-	-	-	-	-	-	-	-
DISC EUR	-	-	-	-	-	-	-	-
DISC JPY	-	-	-	-	-	-	-	-
Bonar 15 \$	-	-	-	-	-	-	-	-
GLOBAL 2017 USD	11	-	-	-	11	-	-	-

(1) "*" datos provisorios.

(2) (-) representa valor cero.

Fuente: INDEC.

Estimación del Balance de Pagos

Cuadro 6b: Cuenta Capital y Financiera: Sector Público no Financiero: Títulos: Amortizaciones (1) (2) (3)

-En millones de dólares-

	Año 2011					Año 2012		
	I	II	III	IV	Total	I	II	III
Total	980	159	1.100	126	2.364	180	35	1.242
Boden 2008 2% UCP	-	-	-	-	-	-	-	-
Boden 2012 (libor)	-	-	1.081	-	1.081	-	-	1.235
Bogar	23	17	14	5	60	5	5	4
BODEN/LIBOR/2013	-	20	-	-	20	-	12	3
Préstamos Garantizados	4	121	4	121	250	175	-	-
Boden 14	14	-	-	-	14	-	-	-
Bonar V	939	-	-	-	939	-	-	-
Bonar \$ V	-	-	-	-	-	-	19	-

(1) "*" datos provisorios.

(2) El total informado como amortizaciones no necesariamente se corresponde con pagos efectivos, sino que puede generar acumulación de atrasos.

(3) (-) representa valor cero.

Fuente: INDEC.

Estimación del Balance de Pagos
Cuadro 7: Cuenta Capital y Financiera: Sector Privado no Financiero (1) (2) (8)
-En millones de dólares-

	Año 2011					Año 2012		
	I	II	III	IV	Total	I	II	III
Total Sector Privado no Financiero	161	-831	-3.792	-1.970	-6.432	1.443	-314	-1.142
Activos (7)	-4.392	-4.457	-5.934	-2.696	-17.479	-3.799	-5.005	-1.892
Inversión Directa	-411	-398	-361	-330	-1.500	-487	-268	-89
Depósitos
Créditos Comerciales
Otros con devengamiento de renta
Otros activos sin devengamiento de renta
Pasivos	4.436	4.031	2.129	1.773	12.369	4.566	4.123	1.144
Inversión Directa (4)	2.836	687	1.016	3.460	7.999	3.502	2.086	1.828
Títulos de Deuda	292	-31	-213	-93	-45	-148
Colocaciones	771	124	148	-	1.043	15
Vencimientos	480	154	361	93	1.088	163
Acciones y otras participaciones de capital	-22	120	166	-238	26	123	-360	457
Colocaciones primarias	-	-	-	-	-	-	-	-
Mercado secundario	-22	120	166	-238	26	123	-360	457
Organismos Internacionales (5)	-36	-167	-97	-64	-364	-115
Desembolsos	22	10	2	71	104	3
Amortizaciones	57	177	99	135	469	118
Bancos Participantes (CFI, CII, BID)
Desembolsos
Amortizaciones
Deudas directas con bancos	309	604	289	-966	236	192
Desembolsos	2.067	2.804	2.354	2.019	9.243	2.166
Amortizaciones	1.758	2.200	2.065	2.985	9.007	1.974
Acreedores Oficiales	-29	-5	121	-66	20	-73
Desembolsos	63	51	202	16	332	29
Amortizaciones	92	57	81	81	312	102
Deudas con proveedores	1.090	2.838	816	197	4.940	1.087
Desembolsos	6.473	8.780	7.798	6.856	29.907	8.653
Amortizaciones	5.383	5.942	6.983	6.659	24.967	7.566
Otros	-	-	-	-	-	-
Atrasos de interés (3)	-4	-15	32	-457	-443	-3
Otros financiamientos	116	-405	13	-1.047	-1.322	676	568	-394
Venta a no residentes de activos financieros internos (6)	116	-405	13	-1.047	-1.322	676	568	-394
Títulos Públicos	184	-212	82	-836	-781	750	-137	-293
Acciones del Sistema Financiero	-32	-32	-36	-100	-200	-61	708	-90
Otros	-36	-161	-33	-111	-341	-13	-3	-10

(1) *** datos provisorios.

(2) Se incluyen estimaciones propias de la deuda externa para los dos últimos trimestres, dado que a la fecha de cierre no han sido publicados los resultados del "relevamiento de deuda externa del sector privado" del BCRA.

(3) Sólo incluye atrasos de interés. A partir del cambio metodológico de 2001, los atrasos de capital no se publican separados de los flujos de deuda.

(4) La deuda con empresas vinculadas es neta de los activos con las mismas.

(5) A partir del primer trimestre de 2005 incluye Bancos Participantes.

(6) A partir del tercer trimestre de 2005 se incorpora una actualización de las transacciones con títulos públicos (incluye títulos emitidos por el BCRA) entre no residentes y residentes en el mercado secundario.

(7) Debido a la falta de información desagregada, solo se pone por separado la "inversión directa en el exterior".

(8) (-) representa valor cero.

... No disponibles.

Fuente: INDEC.

Estimación del Balance de pagos
Cuadro 8a: Cuenta Capital y Financiera: Préstamos de Organismos Internacionales (1) (2)
-En millones de dólares-

	Año 2011					Año 2012		
	I	II	III	IV	Total	I	II	III
Total Préstamos Organismos Internacionales	-51	184	3.122	2.364	5.619	-1.041	-1.124	191
I INGRESOS	388	747	3.617	2.931	7.682	478	345	596
Banco Interamericano de Desarrollo (BID)	142	483	331	431	1.387	227	142	319
Empresas Públicas	-	-	-	-	-	-	-	-
Gobierno Nacional	120	473	329	360	1.283	224	142	319
Bancos oficiales	-	-	-	-	-	-	-	-
B.C.R.A.	-	-	-	-	-	-	-	-
Sector Privado (sin garantía)	22	10	2	71	104	3	-	-
Banco Internacional de Reconstrucción y Fomento (BIRF)	123	212	166	340	841	193	168	137
Empresas Públicas	-	-	-	-	-	-	-	-
Gobierno Nacional	123	212	166	340	841	193	168	137
Bancos oficiales	-	-	-	-	-	-	-	-
B.C.R.A.	-	-	-	-	-	-	-	-
C.F.I.	-	-	-	-	-	-	-	-
Empresas Privadas	-	-	-	-	-	-	-	-
Bancos Privados	-	-	-	-	-	-	-	-
Fondo Monetario Internacional (FMI)	-	-	-	-	-	-	-	-
Otros Organismos	123	52	3.119	2.160	5.454	58	35	139
C.I.I.	-	-	-	-	-	-	-	-
C.A.F.	123	52	119	160	454	58	35	139
Otros	-	-	3.000	2.000	5.000	-	-	-
Atrasos	-	-	-	-	-	-	-	-
Gobierno Nacional	-	-	-	-	-	-	-	-
B.C.R.A.	-	-	-	-	-	-	-	-

(1) "*" datos provisorios.

(2) (-) representa valor cero.

... No disponibles.

Fuente: INDEC.

Estimación del Balance de pagos

Cuadro 8b: Cuenta Capital y Financiera: Préstamos de Organismos Internacionales (1) (2)

-En millones de dólares-

	Año 2011					Año 2012		
	I	II	III	IV	Total	I	II	III
II EGRESOS	439	563	494	567	2.063	1.520	1.468	405
Banco Interamericano de Desarrollo (BID)	261	396	315	386	1.357	338	258	228
Empresas Públicas	9	-	9	-	19	10	-	9
Gobierno Nacional	194	219	206	251	870	210	258	219
Bancos oficiales	-	-	-	-	-	-	-	-
B.C.R.A.	-	-	-	-	-	-	-	-
Sector Privado (sin garantía)	57	177	99	135	469	118	-	-
Banco Internacional de Reconstrucción y Fomento (BIRF)	166	146	168	150	630	170	161	165
Empresas Públicas	-	-	-	-	-	-	-	-
Gobierno Nacional	166	146	168	150	630	170	161	165
Bancos oficiales	-	-	-	-	-	-	-	-
B.C.R.A.	-	-	-	-	-	-	-	-
C.F.I.	-	-	-	-	-	-	-	-
Empresas Privadas	-	-	-	-	-	-	-	-
Bancos Privados	-	-	-	-	-	-	-	-
Fondo Monetario Internacional (FMI)	-	-	-	-	-	-	-	-
Otros Organismos	12	21	12	31	75	1.012	1.049	12
C.I.I.	-	-	-	-	-	-	-	-
CAF	12	21	12	31	75	12	49	12
Otros	-	-	-	-	-	1.000	1.000	-

(1) "*" datos provisorios.

(2) (-) representa valor cero.

... No disponibles.

Fuente: INDEC.

Estimación del Balance de pagos

Cuadro 8c: Composición de los préstamos del BID, BIRF y otros organismos por sector público al cual se destina el financiamiento (1) (2)

-En millones de dólares-

	Año 2011					Año 2012		
	I	II	III	IV	Total	I	II	III
Total Préstamos Organismos Internacionales	-6	351	229	428	1.002	84	-124	200
I INGRESOS	366	737	615	860	2.578	475	345	596
Banco Interamericano de Desarrollo (BID)	120	473	329	360	1.283	224	142	319
Gobierno Nacional	120	473	329	360	1.283	224	142	319
Gobiernos Locales	-	-	-	-	-	-	-	-
Banco Internacional de Reconstrucción y Fomento (BIRF)	123	212	166	340	841	193	168	137
Gobierno Nacional	123	212	166	340	841	193	168	137
Gobiernos Locales	-	-	-	-	-	-	-	-
Atrasos	-	-	-	-	-	-	-	-
Gobierno Nacional	-	-	-	-	-	-	-	-
Gobiernos Locales	-	-	-	-	-	-	-	-
Otros organismos	123	52	119	160	454	58	35	139
II EGRESOS	372	386	386	432	1.575	391	468	395
Banco Interamericano de Desarrollo (BID)	194	219	206	251	870	210	258	219
Gobierno Nacional	194	219	206	251	870	210	258	219
Gobiernos Locales	-	-	-	-	-	-	-	-
Banco Internacional de Reconstrucción y Fomento (BIRF)	166	146	168	150	630	170	161	165
Gobierno Nacional	166	146	168	150	630	170	161	165
Gobiernos Locales	-	-	-	-	-	-	-	-
Otros organismos	12	21	12	31	75	12	49	12

(1) "*" datos provisorios.

(2) (-) representa valor cero.

Fuente: INDEC.

Estimación del Balance de Pagos
Cuadro 9: Inversiones Directas (1) (6)
-En millones de dólares-

	Año 2011					Año 2012		
	I	II	III	IV	Total	I	II	III
Inversión Directa Total	2.517	451	872	3.343	7.183	3.162	2.202	2.007
Total Inversión Directa en el exterior (3)	-430	-404	-329	-325	-1.488	-554	-257	-94
Sector Financiero	-19	-6	32	5	12	-67	11	-5
Sector Privado no Financiero	-411	-398	-361	-330	-1.500	-487	-268	-89
Total Inversión Extranjera Directa en Argentina (4)	2.947	855	1.201	3.668	8.671	3.716	2.459	2.101
Reinversión de utilidades	1.217	-395	506	885	2.214	1.853	1.533	1.523
Sector Privado Financiero	111	168	185	208	672	214	373	273
Sector Privado No Financiero	1.106	-563	321	677	1.542	1.639	1.160	1.250
Aportes	773	1.051	806	1.354	3.984	1.045	1.175	578
Sector Privado Financiero	-	-	-	-	-	-	-	-
Sector Privado No Financiero	773	1.051	806	1.354	3.984	1.045	1.175	578
Deuda con matrices y filiales (2) (5)	957	247	-32	1.429	2.600	818
Cambios de manos	-	-48	-79	-	-127	-	-249	-
Sector Público No Financiero Nacional	-	-	-	-	-	-	-	-
Sector Público No Financiero Local	-	-	-	-	-	-	-	-
Sector Privado No Financiero	-	-48	-79	-	-127	-	-249	-

(1) "*" datos provisorios.

(2) Se incluyen estimaciones propias de la deuda externa para los dos últimos trimestres, dado que a la fecha de cierre no han sido publicados los resultados del "relevamiento de deuda externa del sector privado" del BCRA.

(3) Disminución (+), aumento (-).

(4) Disminución (-), aumento (+).

(5) La deuda con empresas vinculadas es neta de los activos con las mismas.

(6) (-) representa valor cero.

... No disponibles.

Fuente: INDEC.

Estimación del Balance de Pagos
Cuadro 10: Inversiones en cartera y otras operaciones (1) (7)
-En millones de dólares-

	Año 2011					Año 2012		
	I	II	III	IV	Total	I	II	III
Inversión de Cartera	390	-149	-700	-3.868	-4.326	1.049	-56	-838
Inversión de Cartera en el exterior (activos) (2)	-1	-4	-1	-5	-9	-10	1	-5
Sector Público no Financiero Nacional	-3	-3	-3	-3	-10	-3	-3	-3
Sector Financiero	2	-1	2	-2	1	-7	4	-2
Sector Privado no Financiero (3)
Inversión de Cartera en el país (pasivos) (4)	426	16	-666	-1.787	-2.011	1.071	-55	-822
Títulos de Deuda	480	-72	-796	-1.449	-1.837	1.010	-403	-1.190
Sector Financiero	-78	292	-9	-65	140	10	-12	2
Gobierno y BCRA	266	-334	-573	-1.291	-1.932	1.147	-355	-1.296
Colocaciones Gobierno Nacional (5)	50	-	-	-	50	-	-	-
Colocaciones Gobiernos Locales	735	242	250	-	1.227	415	-	-
Amortizaciones Gobierno Nacional y BCRA	980	159	1.100	126	2.364	180	35	1.242
Amortizaciones Gobiernos Locales	17	18	21	22	78	18	23	21
Operaciones en el mercado secundario	184	-212	82	-836	-781	750	-137	-293
Otras operaciones del gobierno y BCRA (5)	295	-188	215	-307	15	180	-161	260
Sector Privado no Financiero (6)	292	-31	-213	-93	-45	-148
Colocaciones	771	124	148	-	1.043	15
Amortizaciones	480	154	361	93	1.088	163
Acciones	-54	89	130	-338	-174	62	348	368
Privatizaciones	-	-	-	-	-	-	-	-
Gobierno Nacional	-	-	-	-	-	-	-	-
Gobiernos Locales	-	-	-	-	-	-	-	-
Colocaciones	-	-	-	-	-	-	-	-
Sector Financiero	-	-	-	-	-	-	-	-
Sector Privado no financiero	-	-	-	-	-	-	-	-
Operaciones en el mercado secundario	-54	89	130	-338	-174	62	348	368
Acciones del Sector Financiero	-32	-32	-36	-100	-200	-61	708	-90
Acciones del Sector Privado no financiero	-22	120	166	-238	26	123	-360	457
Instrumentos financieros derivados	-36	-161	-33	-2.076	-2.306	-13	-3	-10
Gobierno Nacional	-	-	-	-1.965	-1.965	-	-	-
Mercado Secundario de Instrumentos derivados	-36	-161	-33	-111	-341	-13	-3	-10

(1) *** datos provisorios.

(2) Por sector que realizó la transacción. Disminución (+), aumento (-).

(3) Debido a la falta de información desagregada, se incluyen agregados los efectivos externos de inversión de cartera en "otras inversiones", específicamente en "otros activos" del Sector Privado No Financiero.

(4) Por sector emisor. Disminución (-), aumento (+).

(5) En el II trimestre de 2010 se incorporan las estimaciones de los flujos generados por el cierre del canje de Deuda Pública realizado a junio de 2010 (Decreto 563/10). Los efectos más importantes se registran en la cuenta financiera, en colocaciones al valor de emisión de los nuevos títulos Par y Discount y su contrapartida se ve reflejada en cancelaciones de atrasos. También se incluye una estimación del pago de las capitalizaciones de intereses y de la colocación del Bono Global 2017.

(6) Se incluyen estimaciones propias de la deuda externa para los dos últimos trimestres, dado que a la fecha de cierre no han sido publicados los resultados del "relevamiento de deuda externa del sector privado" del BCRA.

(7) (-) representa valor cero.

... No disponibles

Fuente: INDEC.

Estimación del Balance de Pagos
Cuadro 11: Otras inversiones (1) (3)
-En millones de dólares-

	Año 2011					Año 2012		
	I	II	III	IV	Total	I	II	III
Otras inversiones	-2.886	-187	-1.048	-905	-5.026	-3.486	-3.743	-3.108
Activos	-4.432	-4.132	-5.567	-2.178	-16.309	-3.485	-5.131	-1.586
Créditos comerciales
Sector Privado no Financiero (2)
Préstamos	-128	-128	-34	118	-172	-153	-85	-144
Sector Financiero	-43	-53	51	208	163	-73	0	-64
Sector Público no Financiero	-85	-75	-85	-90	-335	-80	-85	-80
Sector Privado no Financiero (2)
Otros Activos	-4.304	-4.004	-5.533	-2.296	-16.137	-3.332	-5.046	-1.443
Sector Financiero	-94	-147	114	90	-37	5	-288	322
Sector Público no Financiero	-229	202	-74	-20	-121	-25	-21	38
Sector Privado no Financiero (2)	-3.981	-4.059	-5.573	-2.366	-15.979	-3.312	-4.737	-1.803
Pasivos	1.546	3.945	4.518	1.273	11.283	-1	1.388	-1.522
Créditos comerciales	1.090	2.838	816	197	4.940	1.087
Sector Privado no Financiero	1.090	2.838	816	197	4.940	1.087
Préstamos	223	898	3.581	1.451	6.154	-1.064	850	-937
B.C.R.A.	-	-	3.000	2.000	5.000	-1.000	-1.000	-
Sector Financiero	62	171	107	189	529	-80	109	-235
Sector Público no Financiero	-83	296	162	358	733	12	-126	116
Sector Privado no Financiero	244	431	313	-1.096	-108	4
Otros Pasivos	163	166	16	23	368	-82	-83	-167
B.C.R.A.	-	-	-	-	-	-	-	-
Sector Financiero	94	98	-46	-28	118	-113	-40	-139
Sector Público no Financiero	69	68	62	51	250	31	-44	-28
Sector Privado no Financiero	-	-	-	-	-	-
Atrasos	70	44	106	-398	-179	57
Sector Financiero	-	-	-	-	-	-
Sector Público no Financiero y B.C.R.A.	74	59	74	59	265	60
Sector Privado no Financiero	-4	-15	32	-457	-443	-3

(1) "*" datos provisorios.

(2) Debido a la falta de información desagregada, en "otros activos" se incluyen a partir de 2002, todos los activos externos a excepción de la inversión directa.

(3) (-) representa valor cero.

... No disponibles.

Fuente: INDEC.

Cuadro 12: Activos de Reservas Internacionales (1) (6)

-Saldos a fin de período en millones de dólares-

	Oro (2)	Divisas y colocaciones de libre disponibilidad (2) (5)	Convenios de pago neto (2)	Acuerdo interbancario con Brasil	Posición de Reserva en el FMI	Activos de reservas internacionales (3)	Títulos Públicos Nacionales en moneda extranjera (4)	Total
	-1-	-2-	-3-	-4-	-5-	-6- = 1+2+3+4+5	-7-	-8- = 6+7
31/12/1991	1.430	5.946	24	486	-	7.886	1.089	8.975
31/12/1992	1.446	9.941	-5	-391	-	10.991	1.455	12.446
31/12/1993	1.672	13.794	-5	10	-	15.471	1.922	17.393
31/12/1994	1.651	14.321	60	-	-	16.032	1.890	17.922
31/12/1995	1.679	14.262	22	-	-	15.963	2.543	18.506
31/12/1996	1.610	18.105	30	-	-	19.745	1.793	21.538
31/12/1997	120	22.645	42	-	-	22.807	1.826	24.633
31/12/1998	124	26.096	29	-	-	26.249	1.618	27.867
31/12/1999	121	27.207	13	-	-	27.341	1.424	28.765
31/12/2000	7	26.908	3	-	-	26.917	1.343	28.260
31/12/2001	3	14.915	-5	-	-	14.913	3.485	18.398
31/12/2002	3	10.491	-18	-	-	10.476	-	10.476
30/12/2003	4	14.149	-34	-	-	14.119	-	14.119
31/12/2004	769	18.881	-4	-	-	19.646	-	19.646
30/12/2005	908	27.178	-10	-	0	28.077	-	28.077
31/12/2006	1.115	30.914	8	-	0	32.037	-	32.037
31/12/2007	1.468	44.685	23	-	0	46.176	-	46.176
31/12/2008	1.524	44.845	16	-	0	46.386	-	46.386
31/12/2009	1.932	46.026	9	-	0	47.967	-	47.967
31/03/2010	1.961	45.472	26	-	0	47.460	-	47.460
30/06/2010	2.188	47.040	12	-	0	49.240	-	49.240
30/09/2010	2.298	48.822	5	-	0	51.125	-	51.125
31/12/2010	2.497	49.662	31	-	0	52.190	-	52.190
31/03/2011	2.530	48.761	7	-	0	51.298	-	51.298
30/06/2011	2.643	49.046	5	-	0	51.695	-	51.695
30/09/2011	3.220	45.365	5	-	0	48.590	-	48.590
31/12/2011	3.127	43.228	22	-	0	46.376	-	46.376
31/03/2012	3.311	43.965	14	-	0	47.291	-	47.291
30/06/2012	3.175	43.157	16	-	0	46.348	-	46.348
30/09/2012	3.514	41.488	8	-	0	45.010	-	45.010

(1) Los ceros representan cifras menores a U\$S 500.000.

(2) A valor de mercado. Incluye intereses devengados no exigibles.

(3) Comprende los activos externos líquidos del B.C.R.A.

(4) A partir de la sanción de la Ley de Emergencia Pública N° 25.561 que derogó la Ley N° 23.928 de Convertibilidad y de la Ley N° 25.562 que modificó la Carta Orgánica del BCRA, no se computan más los títulos públicos en moneda extranjera como reservas del BCRA, los que pasaron a integrar el rubro títulos públicos en el estado resumido de activos y pasivos.

(5) El año 2009 incluye asignaciones de DEGs realizadas en agosto y septiembre de 2009.

(6) (-) representa valor cero.

... No disponibles.

Fuente: BCRA.

Cuadro 13: Cuenta Capital y Financiera: Activos externos del Sector Financiero y no Financiero (1) (2)

-Saldos a valores de mercado a fin de período en millones de dólares-

	dic-01	dic-02	dic-03	dic-04	dic-05	dic-06	dic-07	dic-08	dic-09	dic-10	mar-11	jun-11	sep-11	dic-11	mar-12	jun-12	sep-12
Sector Financiero (3)	7.751	4.717	4.479	3.845	3.949	4.172	5.470	5.328	3.771	3.351	3.505	3.712	3.513	3.212	3.354	3.626	3.375
Inversión directa	1.720	1.543	1.720	1.329	1.300	1.025	1.057	1.046	1.122	919	938	944	912	907	974	963	968
Inversión de cartera (4)	143	32	65	74	78	72	65	68	60	68	66	67	65	67	74	70	72
Disponibilidades	1.837	1.016	1.446	841	1.149	1.436	1.898	1.900	1.944	1.757	1.851	1.998	1.884	1.794	1.789	2.077	1.755
Préstamos y otros créditos (5)	4.051	2.125	1.247	1.601	1.421	1.639	2.449	2.314	645	607	650	703	652	444	517	517	580
Sector Privado no Financiero	101.437	109.166	118.008	122.520	122.169	133.986	146.409	148.733	161.918	171.673	178.022	182.323	185.339	189.840	195.077	199.150	201.935
Inversión directa	19.562	19.075	19.780	20.474	22.040	24.872	26.487	27.743	28.414	29.409	29.937	30.376	30.741	30.984	31.567	31.796	31.865
Depósitos	24.852
Activos con devengamiento de renta	25.239
Activos sin devengamiento de renta	31.784

(1) *** datos provisorios.

(2) Datos incluidos en la Posición de Inversión Internacional. Stocks a valores de los flujos acumulados del balance de pagos.

(3) Incluye bancos oficiales.

(4) Excluye los títulos en cartera emitidos por no residentes por operaciones de pase con el BCRA.

(5) Se incluyen en estos rubros, además de otros conceptos, operaciones de pase, así como también compras y ventas al contado a liquidar que reflejan un derecho y una obligación futura y que se registran contablemente en rubros del activo y del pasivo por igual monto.

... No disponibles.

Fuente: INDEC.

Cuadro 14: Deuda del Gobierno Nacional por título - Desagregación por residencia del tenedor (1) (11) (12)
-Saldos a fin de período en millones de dólares-

	mar-03	dic-03	dic-04	mar-05
TOTAL SIN ATRASOS(2)	97.337	110.121	105.822	104.348
Títulos en moneda extranjera (3)	94.035	93.635	88.683	86.523
Residentes (4)	49.751	48.591	47.490	47.544
Bonex	-	-	-	-
Bonex global	17.151	18.709	18.199	17.621
Bonos plan financiero 1992	1.039	676	415	400
Euronotas	626	579	513	546
Bocones (5)	1.010	957	746	742
Letes y otras letras	-	-	-	-
Bontes	1.420	952	649	684
Bonos pagarés (6)	2.701	1.589	968	1.019
Bonos cupón cero	141	32	-	-
Préstamos Garantizados	12.966	12.798	13.317	13.920
Boden (7)	12.219	11.934	12.384	12.390
CCF 06	402	256	183	105
Certificado Capitalizable/BNA	72	74	81	85
Otros	4	36	35	31
No Residentes	44.284	45.044	41.193	38.979
Bonex	-	-	-	-
Bonex global	13.938	12.874	15.492	16.070
Bonos plan financiero 1992	3.351	3.514	3.327	3.089
Euronotas	25.186	26.299	19.975	17.041
Bocones (5)	42	42	72	76
Letes y otras letras	-	-	-	-
Bontes	151	121	83	88
Bonos pagaré	0	0	1	1
Bonos cupón cero	316	202	-	-
Préstamos Garantizados	861	865	896	941
Boden (7)	436	1.125	1.344	1.671
Otros	3	3	3	2
Títulos en moneda nacional	3.302	16.487	17.139	17.824
Residentes (4)	2.685	15.642	16.355	17.071
Bocones (5)	555	1.030	1.654	1.986
Bonex global	112	112	111	111
Euronotas	6	5	6	5
Letes y otras Letras	64	5	-	-
Préstamos Garantizados	366	437	433	407
Boden (7)	1.583	4.460	4.022	3.910
Bonos Garantizados - Dto. 1579/02 y Dto. 977/05(8)	-	9.593	10.130	10.652
No Residentes	616	845	784	753
Bocones (5)	3	3	29	31
Bonex global	613	613	614	614
Euronotas	-	1	0	-
Boden (7)	-	142	62	54
Bonos Garantizados - Dto. 1579/02 y Dto. 977/05(8)	-	85	78	54
Préstamos Garantizados	-	-	-	-
ATRASOS (9) (10)	13.239	25.782	41.320	43.674
Residentes	4.470	8.301	10.240	10.599
Capital	4.121	6.910	8.357	8.676
Interés	348	1.391	1.883	1.923
No residentes	8.769	17.481	31.080	33.075
Capital	4.057	9.382	18.822	20.341
Interés	4.713	8.099	12.258	12.734

(1) *** datos provisorios.

(2) Incluye bonos garantizados - Decreto 1.579/02

(3) Los títulos en moneda extranjera cuya ley aplicable sea sólo la ley argentina, que fueran pesificados por el decreto 471 de febrero de 2002, continúan incluidos dentro de esta categoría.

(4) Incluye bonos en cartera del Sector Público.

(5) Montos en circulación a cada fecha informada incluyendo intereses capitalizados.

(6) Incluye Pagarés.

(7) El monto total de Boden a marzo de 2005 tiene como contrapartida un activo financiero doméstico por U\$S 2.104 millones y otro con cargo a provincias por U\$S 1.346 millones (Boden emitidos para rescate de cuasimonedas).

(8) El monto total de Bonos Garantizados a marzo de 2005 tiene como contrapartida un activo financiero con cargo a provincias por U\$S 10.706 millones.

(9) Atrasos totales netos de Certificados de Crédito Fiscal.

(10) Los atrasos de interés no incluyen atrasos devengados por el stock de capital atrasado.

(11) (-) representa valor cero.

(12) Los ceros representan cifras menores a U\$S 500.000.

Fuente: INDEC.

Cuadro 14 bis: Deuda del Gobierno Nacional por título - Desagregación por residencia del tenedor (1)
-Saldos a fin de período en millones de dólares-

	31-dic-05	31-dic-06	31-dic-07	31-dic-08	31-dic-09	31-dic-10	31-mar-11	30-jun-11	30-sep-11	31-dic-11	31-mar-12	30-jun-12
TOTAL (2) (3) (8)	89.239	96.488	102.564	102.356	95.672	103.978	103.825	106.091	103.889	103.770	104.302	104.045
TITULOS EN MONEDA EXTRANJERA	34.536	39.277	44.071	44.422	44.351	51.064	52.737	55.207	53.165	53.831	55.109	54.769
RESIDENTES	12.246	11.425	10.964	15.687	16.791	14.922	16.546	18.506	18.242	19.673	19.708	20.227
Boden (4)	9.969	9.149	7.011	8.791	7.304	5.636	5.466	5.193	3.548	3.734	3.377	3.049
Par / 2038	1.243	1.009	1.378	1.491	1.212	1.230	1.241	1.231	1.208	1.285	1.205	1.207
Discount / 2033	1.012	843	1.229	1.825	1.600	1.682	3.880	6.059	7.516	5.744	5.789	5.868
Bonar	-	412	1.339	3.573	6.668	6.371	5.955	6.022	5.968	8.908	9.336	10.102
Global 2017	-	-	-	-	-	-	-	-	-	-	-	-
Otros	21	13	7	7	7	3	3	2	2	2	1	1
NO RESIDENTES	22.290	27.853	33.107	28.734	27.560	36.142	36.192	36.701	34.923	34.159	35.401	34.542
Boden (4)	4.885	6.636	8.349	6.948	6.030	5.306	5.475	5.506	4.953	4.767	5.124	5.209
Par / 2038	11.504	12.421	12.832	12.463	12.820	14.390	14.884	15.121	14.434	14.089	14.387	13.947
Discount / 2033	5.901	6.708	7.692	7.322	7.097	11.971	12.424	12.733	12.141	11.882	12.030	11.788
Bonar	-	2.088	4.235	2.001	1.613	3.527	2.442	2.376	2.430	2.455	2.893	2.632
Global 2017	-	-	-	-	-	949	966	966	966	966	966	966
TITULOS EN MONEDA NACIONAL	54.703	57.210	58.493	57.934	51.322	52.914	51.088	50.883	50.724	49.939	49.193	49.277
RESIDENTES (5)	48.651	50.997	51.814	53.589	48.119	50.263	48.244	48.535	48.474	48.496	47.725	47.803
Bocones	2.520	3.435	4.072	3.948	2.056	1.944	1.920	1.922	1.950	1.995	2.011	1.984
Préstamos Garantizados	13.317	12.959	11.959	10.933	3.735	3.801	3.801	3.811	3.781	3.742	3.759	3.694
Bonos Garantizados (6)	10.781	11.185	11.033	10.904	9.716	8.876	8.686	8.773	8.692	8.748	8.567	8.263
Boden (4)	5.647	4.885	4.185	3.494	803	431	291	297	304	303	305	252
Par 2038	970	1.550	1.652	1.856	876	1.072	1.060	1.059	1.061	1.130	1.131	1.039
Discount 2033	3.277	3.998	4.401	4.309	3.818	5.071	4.874	5.103	4.961	5.283	5.133	5.186
Cuasipar 2045	10.224	11.364	12.067	12.281	12.331	13.389	13.437	13.801	13.805	14.001	14.103	14.226
Bonar	-	-	190	1.501	11.773	11.491	11.365	11.283	11.119	11.255	11.063	10.407
Otros (7)	1.916	1.622	2.256	4.362	3.011	4.189	2.812	2.485	2.803	2.039	1.654	2.753
NO RESIDENTES	6.053	6.213	6.679	4.345	3.203	2.651	2.844	2.348	2.250	1.443	1.468	1.474
Bocones	-	-	-	-	-	-	-	-	-	-	-	-
Préstamos Garantizados	950	1.022	1.078	1.062	806	624	622	506	501	379	206	205
Bonos Garantizados (6)	141	640	816	123	372	905	884	648	484	160	156	146
Boden (4)	592	618	631	602	104	110	96	57	-	-	-	-
Par 2038	1.161	743	695	455	348	231	248	263	261	188	198	280
Discount 2033	3.208	3.191	3.172	1.970	1.530	726	943	826	971	687	881	834
Cuasipar 2045	-	-	-	-	-	-	-	-	-	-	-	-
Bonar	-	-	287	133	43	55	49	49	33	29	27	10

(1) *** Datos provisorios.

(2) Incluye bonos garantizados - Decreto 1.579/02 y y Decreto 977/05. No incluye Letras Intransferibles por U\$S 25.724 millones.

(3) Montos en circulación a cada fecha informada incluyendo intereses capitalizados.

(4) El monto total de Boden a Junio de 2012 tiene como contrapartida un activo financiero doméstico por aproximadamente U\$S 1 millón otro con cargo a provincias por aproximadamente U\$S 59 millones (Boden emitidos para rescate de cuasimonedas).

(5) Incluye bonos en cartera del Sector Público.

(6) El monto total de Bonos Garantizados a Junio de 2012 tiene como contrapartida un activo financiero con cargo a provincias por U\$S 7.952 millones aproximadamente.

(7) Incluye Letras del Tesoro.

(8) El stock de deuda externa del sector público no financiero incluye, a partir del II trimestre de 2010, una estimación de los efectos del cierre canje de deuda pública realizado a junio del mismo año (Decreto 563/10). La contrapartida de dicha estimación, se refleja como una disminución en el ítem de Memorandum por el total de deuda externa no presentada al canje en oportunidad del Decreto 1.735/04.

Al momento de la elaboración de esta presentación no se disponía del "Informe de Deuda Pública del III Trimestre de 2012" con los stocks de la misma.

(9) (-) representa valor cero.

Fuente: INDEC.

Cuadro15: Cartera de Residentes de Títulos Públicos Argentinos Emitidos en el Exterior (1) (2)
-Saldos a fin de período en millones de dólares-

	Dic-00	Dic-01	Dic-02	Dic-03	Dic-04
Total	15.787	16.776	20.045	20.647	19.704
Bancos Residentes (3)	2.606	154	970	1.051	1.043
Bonos Plan Financiero 1992	1.087	58	449	435	393
Bonos Globales	1.177	82	516	611	644
Bonos de Dinero Nuevo	-	-	-	-	-
Euronotas	341	14	4	5	5
AFJP (4)	10.119	14.278	16.074	16.972	16.415
Bonos Plan Financiero 1992	15	12	392	153	2
Bonos Globales	7.984	12.864	14.304	15.764	15.495
Euronotas Gobierno Provincial	826	835	736	529	452
Euronotas Gobierno Nacional	1.295	567	642	527	466
Compañías de Seguro (4)	1.774	1.627	1.596	1.800	1.928
Bonos Plan Financiero 1992	88	68	28	16	8
Bonos Globales	1.443	1.474	1.540	1.729	1.864
Euronotas	244	85	28	55	56
Sector Público no Financiero y BCRA	1.288	573	1.169	776	272
Bonos Plan Financiero 1992	1.170	243	263	60	5
Bonos Globales	117	329	906	716	267
Euronotas Gobierno Nacional	-	-	-	-	-
Fondos Comunes de Inversión	...	145	236	47	46
Bonos Plan Financiero 1992	...	24	39	11	7
Bonos Globales	...	109	180	33	40
Euronotas Gobierno Nacional	...	12	17	3	-

(1) "*" datos provisorios.

(2) A valor nominal residual. Incluye capitalización de intereses.

(3) Cifras estimadas por la DNCI.

(4) Tenencias estimadas a partir de la reversión parcial del canje por préstamos garantizados de noviembre de 2001.

(5) (-) representa valor cero.

... No disponibles.

Fuente: INDEC.

Cuadro 16: Estimación de la Deuda Externa Bruta por Sector Residente (1) (2) (14)
-Saldos a fin de período en millones de dólares-

	dic-01	mar-11	jun-11	sep-11	dic-11	mar-12	jun-12	sep-12
Total de Deuda Externa	149.248	133.207	137.702	139.499	140.655	143.495	143.806	141.269
Sector Público no Financiero y Banco Central (8)	87.911	70.642	71.421	72.709	73.208	73.912	71.768	70.744
Bonos y Títulos Públicos (5) (9)	50.520	45.043	45.319	43.551	41.729	43.396	42.417	41.029
Organismos Internacionales	32.197	16.954	17.301	20.512	22.935	22.013	20.881	21.078
Acreedores Oficiales	4.332	974	924	850	784	728	724	671
Bancos Comerciales	610	8	8	2	2	2	2	2
Proveedores y otros	251	30	29	38	37	35	29	14
Atrasos (7)	-	7.633	7.840	7.755	7.721	7.738	7.715	7.951
Sector Privado no Financiero (3) y (10)	44.615	59.354	62.510	62.967	63.520	65.833	68.230	67.089
Bonos y Títulos privados	15.157	7.036	6.949	6.844	6.735	6.593
Organismos Internacionales (6)	1.135	2.892	2.726	2.628	2.564	2.449
Acreedores Oficiales	2.032	1.392	1.365	1.523	1.459	1.387
Bancos Participantes	991
Deuda Bancaria Directa	13.804	8.439	8.990	9.189	8.576	8.751
Proveedores y Otros	2.141	15.836	18.396	18.776	18.738	19.882
Subtotal sin deuda con empresas vinculadas	35.261	35.595	38.425	38.961	38.072	39.063
Deudas con empresas vinculadas (11)	9.354	23.759	24.085	24.006	25.448	26.770
Sector Financiero (sin Banco Central) (4)	16.723	3.211	3.771	3.823	3.927	3.750	3.807	3.436
Bonos y Títulos	5.321	962	1.254	1.245	1.180	1.190	1.178	1.181
Líneas de Crédito	7.428	937	1.104	1.198	1.383	1.305	1.405	1.140
Otras financiaciones	504	104	108	121	125	123	132	162
Depósitos	1.221	310	379	354	485	353	402	294
Obligaciones Diversas (12)	2.249	842	871	850	691	710	621	590
Atrasos	-	56	55	55	63	69	69	69
ITEM DE MEMORANDUM								
Obligaciones diversas con contrapartida en el activo (13)	1.604	383	724	697	547	540	531	474

(1) *** datos provisorios.

(2) No incluye intereses devengados no vencidos a la fecha.

(3) A partir de diciembre 2001 los saldos y transacciones de la deuda externa del sector privado no financiero se estiman en función de los resultados del relevamiento de deuda externa privada del BCRA (Comunicación "A" 3.602). Ver mayor detalle de esta revisión en "Revisión de la deuda externa del sector privado no financiero", disponible en el sitio de Internet del INDEC. Las cifras de los 2 últimos trimestres son estimaciones preliminares propias de la DNCI.

(4) A partir de marzo de 2002 se excluyó a todas las entidades a las que el BCRA les revocó la autorización para funcionar en 2002. La deuda con el exterior de esas entidades se estima en alrededor de U\$S 1.000.

(5) La línea de Bonos y Títulos Públicos hasta el primer trimestre de 2005 incluye los bonos Par y Discount (en dólares y marcos alemanes) correspondientes al Plan Financiero 1992, los cuales se encuentran colateralizados por bonos cupón cero del Tesoro de los EEUU. A partir del cuarto trimestre de 2001 incluye el préstamo garantizado. A partir del tercer trimestre de 2005 incluye títulos emitidos por el BCRA estimados en poder de no residentes.

(6) A partir del primer trimestre de 2005 incluye Bancos Participantes.

(7) A partir del segundo trimestre de 2005 los atrasos corresponden principalmente a la deuda con acreedores oficiales (Club de París, Eximbank Japón y Banco de España hasta el primer trimestre de 2007) y títulos de gobiernos locales, pendientes de renegociación. Incluye intereses devengados sobre el stock de capital atrasado.

(8) Las cifras de deuda del sector público a partir de junio de 2005 incorporan una estimación de los resultados del canje. Cabe recordar que este saldo corresponde a la porción en poder de no residentes del total de deuda bruta del sector público nacional, que a fines de junio ascendió a U\$S 126.466 millones, más las obligaciones de gobiernos locales estimadas en poder de no residentes. En este sentido la estimación de la disminución de la deuda producto del canje corresponde solamente a la reestructuración de la deuda en poder de no residentes. El efecto sobre el total de la deuda reestructurada puede consultarse en "Deuda del Sector Público Nacional - 2do trimestre de 2005", en la página de la Secretaría de Finanzas del Ministerio de Economía y Finanzas Públicas.

(9) El stock de deuda externa del sector público no financiero incluye, a partir del II trimestre de 2010, una estimación de los efectos del cierre canje de deuda pública realizado a junio del mismo año (Decreto 563/10). La contrapartida de dicha estimación, se refleja como una disminución en el ítem de Memorandum por el total de deuda externa no presentada al canje en oportunidad del Decreto 1.735/04.

(10) Los atrasos de capital e interés se encuentran incluidos en los rubros de deuda.

(11) La deuda con empresas vinculadas es neta de los activos con las mismas.

(12) Se incluyen en este rubro, además de otros conceptos, operaciones de pase, compras y ventas al contado a liquidar que reflejan un derecho y una obligación futura que se registran contablemente en rubros del activo y del pasivo por igual monto, el que se consigna al pie del Cuadro 16.

(13) Incluidas en operaciones diversas y en créditos diversos del sector financiero.

(14) (-) representa valor cero.

... No disponibles.

Fuente: INDEC.

Estimación del Balance de Pagos

Cuadro 17: Estimación del Perfil de Vencimientos de la Deuda Externa del Sector Público no Financiero y del B.C.R.A. (1) (5) (6)

-Saldos a fin de período en millones de dólares-

	Stock al 30/09/2012	Atrasos	IV		Mediano y Largo Plazo			
			2012	2012	2013	2014	2015	2016 y +
DEUDA TOTAL	70.744	7.951	2.179	2.179	4.532	1.919	6.964	47.199
GOBIERNO NACIONAL Y BCRA	63.847	7.618	2.109	2.109	4.365	1.749	5.422	42.583
1. BONOS Y TITULOS PUBLICOS (2) (-)	34.575	-	4	4	1.012	29	3.734	29.795
Par	14.259	-	-	-	-	-	-	14.259
Disc	12.748	-	-	-	-	-	-	12.748
Boden	3.739	-	-	-	35	-	3.703	-
Bonar	2.525	-	-	-	959	3	3	1.560
Otros	1.305	-	4	4	17	26	28	1.229
2. ORGANISMOS INTERNACIONALES	21.078	-	1.974	1.974	3.180	1.694	1.663	12.567
B.I.D.	10.656	-	233	233	882	886	814	7.841
B.I.R.F.	5.557	-	188	188	648	628	663	3.429
FONPLATA	64	-	1	1	11	11	11	31
CAF	1.785	-	49	49	135	165	169	1.267
OTROS	3.016	-	1.502	1.502	1.504	5	5	-
3. ACREEDORES OFICIALES	561	-	129	129	163	25	25	220
CLUB DE PARÍS	-	-	-	-	-	-	-	-
OTROS BILATERALES	561	-	129	129	163	25	25	220
4. BANCOS COMERCIALES	2	-	0	0	0	0	0	1
5. PROVEEDORES Y OTROS	14	-	3	3	11	-	-	-
6. OTROS PASIVOS	-	-	-	-	-	-	-	-
7. ATRASOS (3)	7618	7618	-	-	-	-	-	-
GOBIERNOS LOCALES	6897	333	69	69	167	170	1.542	4.616
1. TITULOS PUBLICOS	6455	-	65	65	147	155	1.527	4.562
2. ACREEDORES OFICIALES	110	-	5	5	20	15	15	54
3. BANCOS COMERCIALES	-	-	-	-	-	-	-	-
4. PROVEEDORES Y OTROS	-	-	-	-	-	-	-	-
5. ATRASOS (3)	333	333	-	-	-	-	-	-

(1) "" datos provisorios.

(2) Incluye la estimación de Préstamos Garantizados y de Letras y Notas del B.C.R.A.

(3) Incluye intereses devengados sobre el stock de capital atrasado.

A partir del segundo trimestre de 2005 los atrasos de intereses incluidos corresponden principalmente a la deuda con acreedores oficiales (Club de París, Eximbank Japón y Banco de España hasta el primer trimestre de 2007 en que se reestructura su deuda) y títulos de gobiernos locales,

(4) El stock de deuda externa del sector público no financiero incluye, a partir del segundo trimestre de 2010, una estimación de los efectos del cierre canje de deuda pública realizado a Junio del mismo año (Decreto 563/10). La contrapartida de dicha estimación se refleja como una disminución en el ítem de Memorandum por el total de deuda externa no presentada al canje en oportunidad del Decreto 1.735/04.

(5) (-) representa valor cero.

(6) Los ceros representan cifras menores a U\$S 500.000.

Fuente: INDEC.

Cuadro 18: Estimación del perfil de vencimientos de la Deuda Externa del Sector Privado no Financiero (1) (2)
 -Saldos a fin de período en millones de dólares-

	Stock al 30/09/2012	Corto plazo (3)	Largo Plazo					
			2013	2014	2015	2016	2017	2018 y +
DEUDA EXTERNA DEL SECTOR PRIVADO NO FINANCIERO	67.089	48.843	5.344	3.310	1.887	2.380	2.548	2.778

(1) "*" datos provisorios.

(2) En base a los resultados del relevamiento de la deuda externa privada del BCRA.

(3) Incluye cuotas vencidas pendientes de cancelación, deuda que se tornó exigible debido a la aplicación de cláusulas de aceleración por incumplimientos y deuda por operaciones en cuenta corriente sin vencimiento específico o "a la vista".

Fuente: INDEC.

Cuadro 19: Estimación del perfil de vencimientos de la Deuda Externa del Sector Financiero (1) (3)
 -Saldo a fin de período en millones de dólares-

	Stock al 30/09/2012	Corto plazo	Largo Plazo			
			2013	2014	2015	2016 y +
Total	3.436	1.742	318	102	35	1.239
Depósitos	294	283	6	2	1	2
Lineas de crédito	1.140	708	172	15	9	236
Bonos y títulos	1.181	88	85	54	0	953
Organismos internacionales	162	33	55	30	25	19
Obligaciones diversas (2)	590	561	1	0	-	28
Atrasos	69	69	-	-	-	-

(1) "*" datos provisorios.

(2) Se incluyen en este rubro, además de otros conceptos, operaciones de pase así como también compras y ventas al contado a liquidar que reflejan un derecho y una obligación futura y que se registran contablemente en rubros del activo y del pasivo.

(3) (-) representa valor cero.

Fuente: BCRA.

Cuadro 20: Stock de Inversión Extranjera Directa en Argentina
-Saldos a fin de período en millones de dólares-

	Sector Financiero (2)	Sector Privado No Financiero		Total	
		Deuda con empresas vinculadas (4)	Capital (3)		Total SPNF
A fines de					
1991	1.334	607	9.583	10.190	11.524
1992	1.393	977	13.933	14.910	16.303
1993	1.748	1.229	15.544	16.772	18.520
1994	1.955	1.615	18.858	20.473	22.428
1995	2.528	2.316	23.147	25.463	27.991
1996	3.001	3.809	26.747	30.556	33.557
1997	4.507	4.913	32.593	37.506	42.013
1998	5.671	5.705	36.421	42.126	47.797
1999	6.403	7.274	48.249	55.523	61.926
2000	7.205	8.354	52.041	60.396	67.601
2001	7.012	9.354	52.633	61.987	68.999
Cambio de serie					
2001	7.012	19.938	52.553	72.491	79.504
2002	2.610	16.046	24.490	40.536	43.146
2003	2.934	14.806	30.522	45.328	48.262
2004	2.436	15.610	34.461	50.071	52.507
2005	2.763	14.445	37.931	52.376	55.139
2006	3.044	13.977	43.232	57.209	60.253
2007	3.376	16.652	47.546	64.198	67.574
2008	3.668	21.481	51.918	73.398	77.066
2009 (1)	4.124	19.410	56.338	75.748	79.871
2010 (1)	4.353	22.804	60.394	83.199	87.552
2011 (1)	5.049	25.448	65.793	91.241	96.291

(1) "*" datos provisorios.

(2) A valor contable.

(3) Estimaciones a valor contable hasta 2005. De 2006 en adelante estimaciones en base a información contable parcial disponible.

(4) Los saldos y transacciones de la deuda externa del sector privado no financiero han sido estimados a partir de diciembre 2001 en función de los resultados del relevamiento de deuda externa privada del BCRA (Comunicación "A" 3.602). Ver mayor detalle de esta revisión en la nota metodológica "Revisión de la deuda externa del sector privado no financiero", disponible en el sitio de Internet del INDEC.

Fuente: INDEC.

Estimación del Balance de pagos

Cuadro 21: Anexo: Flujos de atrasos por sector y concepto (1) (6) (7)

-En millones de dólares-

	2002	2003	2004	2005	2006	2007	2008	2009	2010	Año 2011					Año 2012		
	Total	Total	Total	Total	Total	Total	Total	Total	Total	I	II	III	IV	Total	I	II	III
Sector Público no Financiero y BCRA	8.117	11.458	15.291	4.494	-871	-59	840	297	-7.284	74	59	74	59	265	60	55	9
Gobierno Nacional y empresas	7.471	10.568	14.283	3.767	988	-58	834	293	-7.288	73	58	73	58	261	59	54	8
Atrasos de capital	3.672	6.136	9.360	3.146	690	-163	577	76	-5.326	20	5	20	7	52	8	4	5
Inversión de cartera (5)	942	5.384	8.357	2.200	-	-	-	-	-5.376	-	-	-	-	-	-	-	-
Otra inversión (4)	2.730	752	1.004	946	690	-163	577	76	50	20	5	20	7	52	8	4	5
Atrasos de interés (2)	3.799	4.432	4.922	620	298	105	257	217	-1.962	53	53	53	51	209	51	50	3
Inversión de cartera (5)	2.526	4.139	4.645	330	-	-	-	-	-2.159	-	-	-	-	-	-	-	-
Otra inversión (4)	1.273	292	277	290	298	105	257	217	197	53	53	53	51	209	51	50	3
Gobiernos locales	645	890	1.009	727	-1.859	-1	6	3	4	1	1	1	1	4	1	1	1
Atrasos de capital	382	625	707	446	-1.491	-4	2	0	0	-	0	-	0	0	-	0	-
Inversión de cartera	365	615	706	446	-1.491	-4	2	0	0	-	0	-	0	0	-	0	-
Otra inversión	18	11	0	-	-	-	-	-	-	-	-	-	-	-	-	-	-
Atrasos de interés (2)	263	265	302	281	-368	3	4	3	4	1	1	1	1	4	1	1	1
Inversión de cartera	252	256	302	281	-368	3	4	3	4	1	1	1	1	4	1	1	1
Otra inversión	11	9	0	0	-	-	-	-	-	-	-	-	-	-	-	-	-
Sector Privado no Financiero (3)	726	621	257	-33	591	-144	-47	-10	29	-4	-15	32	-457	-443	-3
Atrasos de interés	726	621	257	-33	591	-144	-47	-10	29	-4	-15	32	-457	-443	-3
Sector Financiero	647	773	-1.235	-119	13	16	-	-	-	-	-	-	-	-	-	-	-
Atrasos de capital	567	777	-1.205	-106	-	-	-	-	-	-	-	-	-	-	-	-	-
Atrasos de interés	80	-4	-30	-13	13	16	-	-	-	-	-	-	-	-	-	-	-
Item de memorandum: Total de atrasos de interés (5)	4.868	5.314	5.452	856	-648	-20	214	210	-1.929	50	39	86	-405	-231	49	51	4

(1) *** datos provisorios.

(2) Incluye intereses devengados sobre el stock de capital atrasado. A partir del segundo trimestre de 2005 se incluyen los atrasos de intereses correspondientes principalmente a la deuda con acreedores oficiales y títulos de gobiernos locales pendientes de renegociación; ver nota del Cuadro 1.

(3) Debido a la falta de información desagregada, se incluyen agregados los activos externos de inversión de cartera en "otras inversiones", específicamente en "otros activos" del Sector Privado No Financiero.

(4) En el primer trimestre de 2007 la cancelación de atrasos con contrapartida en el desembolso en acreedores oficiales corresponde a la reestructuración de la línea de crédito que España concedió a Argentina en 2001.

(5) El stock de deuda externa del sector público no financiero incluye, a partir del segundo trimestre de 2010, una estimación de los efectos del cierre del canje de deuda pública realizado a junio de ese año (Decreto 563/10). La contrapartida de dicha estimación, se refleja como una disminución en el Item de Memorandum por el total de deuda externa no presentada al canje en oportunidad del Decreto 1735/04.

(6) Los ceros representan cifras menores a U\$S 500.000.

(7) (-) representa valor cero.

Fuente: INDEC.

**ITEM DE MEMORANDUM
ESTIMACIÓN DE LA DEUDA EXTERNA DEL SECTOR PÚBLICO NACIONAL
NO PRESENTADA AL CANJE (1) (2)**

En millones de dólares

30/06/2012

<i>I. TOTAL DE DEUDA EXTERNA NO PRESENTADA AL CANJE (II+III)</i>	11.061
<i>II. SUBTOTAL DEUDA EXTERNA NO PRESENTADA AL CANJE NO VENCIDA</i>	2.354
<i>III. SUBTOTAL DEUDA EXTERNA NO PRESENTADA AL CANJE VENCIDA</i>	8.706
CAPITAL	4.014
INTERÉS (3)	4.692

(1) "*" datos provisorios.

(2) El stock de deuda externa del sector público no financiero incluye, a partir del II trimestre de 2010, una estimación de los efectos del cierre del canje de deuda pública realizado a junio del mismo año (Decreto 563/10). La contrapartida de dicha estimación, se refleja como una disminución en el ítem de Memorandum por el total de deuda externa no presentada al canje en oportunidad del Decreto 1.735/04.

Al momento de la elaboración de esta presentación no se disponía del "Informe de Deuda Pública del III Trimestre de 2012" con los stocks de la misma.

(3) Resulta relevante recordar que para aquella deuda elegible que sí fuera presentada al canje, no se reconocieron los intereses devengados e impagos con posterioridad al 31-12-01.

Fuente: INDEC.