

# AQUÍ SE CUENTA

REVISTA INFORMATIVA DEL CENSO 2001

## TENDENCIAS RECIENTES DE LA INMIGRACIÓN INTERNACIONAL

Los censos de población constituyen hasta el momento una de las fuentes más importantes para el estudio de la inmigración internacional ya que permiten identificar y cuantificar el "stock" de la población extranjera, clasificarla según país de nacimiento y describirla de acuerdo a una variedad de atributos sociodemográficos. En continuidad con la difusión de los resultados del Censo 2001, se presentan a continuación datos relativos a la evolución y características demográficas de la población nacida en el extranjero, que en breve estará disponible en la página del INDEC.

### Evolución histórica

El cuadro 1 describe la participación de la población extranjera en general y de la nacida en países limítrofes en particular, respecto de la población total en distintas fechas censales.

En relación al conjunto de la población no nativa, los datos del Censo 2001 ratifican la tendencia declinante de su participación respecto del total nacional. Los censos de 1895 y 1914 (que registran los niveles de representación más elevada) reflejan el impacto de las vastas corrientes migratorias de origen europeo que arribaron al país a fines del siglo XIX y en las primeras décadas del siglo XX. La no renovación de la migración de ultramar y la progresiva desaparición de los antiguos inmigrantes conllevó, desde mediados del siglo XX, una paulatina reducción del porcentaje de extranjeros, que en el Censo 2001 tiene su mínima expresión. En el mismo cuadro se aprecia que el porcentaje de población nacida en países limítrofes se mantiene relativamente constante desde 1869 hasta la actualidad.

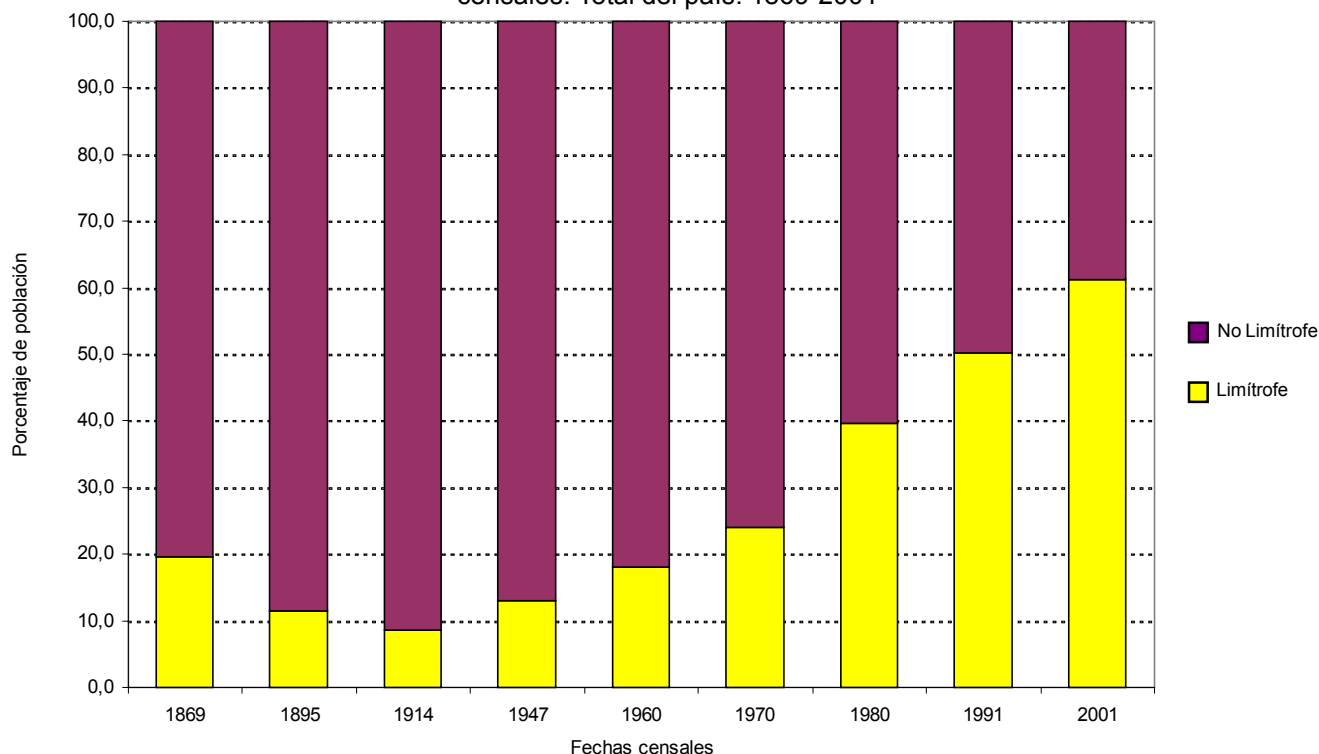
**Cuadro 1.** Porcentaje de población nacida en el extranjero y porcentaje de población nacida en países limítrofes en diferentes fechas censales. Total del país. Años 1869-2001

Año	% de nacidos en el extranjero sobre población total	% de nacidos en países limítrofes sobre población total
1869	12,1	2,4
1895	25,4	2,9
1914	29,9	2,6
1947	15,3	2,0
1960	13,0	2,3
1970	9,5	2,3
1980	6,8	2,7
1991	5,0	2,6
<b>2001</b>	<b>4,2</b>	<b>2,6</b>

Fuente: INDEC (1997), La Migración Internacional en la Argentina: sus características e impacto, Serie Estudios 29; INDEC, *Censo Nacional de Población, Hogares y Viviendas 2001*, página web

Como consecuencia de las tendencias anteriormente mencionadas (disminución de la inmigración de ultramar y estabilidad de la presencia de la población oriunda de países limítrofes), la composición de la población extranjera se fue modificando a lo largo del tiempo. Desde 1914 el peso relativo de la población nacida en países limítrofes sobre el conjunto de la población extranjera es cada vez mayor. Dicho fenómeno se acentúa en el último censo nacional, el cual refleja que 3 de cada 5 personas extranjeras provienen de un país limítrofe.

**Gráfico 1.** Composición de la población extranjera según condición limítrofe y no limítrofe en diferentes fechas censales. Total del país. 1869-2001



Fuente: INDEC (1996), *La Población no nativa de la Argentina 1869-1991 Serie Análisis Demográfico N° 6*; INDEC, *Censo Nacional de Población, Hogares y Viviendas de 1869 a 2001*

### Procedencia de la población extranjera

La clasificación de la población no nativa según país de origen presenta variaciones importantes en las últimas décadas.

La población nacida en Bolivia y Paraguay se incrementó notoriamente, desplazando por primera vez a italianos y españoles quienes históricamente eran los más representados dentro del conjunto de los extranjeros. Cabe destacar también el notable aumento de la población nacida en Perú. La cantidad de inmigrantes provenientes de ese país casi se duplica entre 1980 y 1991 y se quintuplica entre 1991 y 2001.

**Cuadro 2.** Población extranjera según país de nacimiento. Total del país. Años 1980-1991-2001

	1980		1991 <sup>(1)</sup>		2001 <sup>(1)</sup>	
	Volumen	%	Volumen	%	Volumen	%
<b>Total</b>	<b>1.903.159</b>	<b>100,0</b>	<b>1.615.473</b>	<b>100,0</b>	<b>1.531.940</b>	<b>100,0</b>
Paraguay	262.799	13,8	250.450	15,5	325.046	21,2
Bolivia	118.141	6,2	143.569	8,9	233.464	15,2
Italia	488.271	25,7	328.113	20,3	216.718	14,1
Chile	215.623	11,3	244.410	15,1	212.429	13,9
España	373.984	19,7	224.500	13,9	134.417	8,8
Uruguay	114.108	6,0	133.453	8,3	117.564	7,7
Perú	8.561	0,4	15.939	1,0	88.260	5,8
Brasil	42.757	2,2	33.476	2,1	34.712	2,3
Polonia	57.480	3,0	28.811	1,8	13.703	0,9
Alemania	24.381	1,3	15.451	1,0	10.362	0,7
Resto	197.054	10,4	197.301	12,2	145.265	9,5

**Nota:** Datos ordenados de manera decreciente según resultados del Censo 2001.

<sup>(1)</sup> Las cifras corresponden al número de inmigrantes con país de nacimiento conocido. Los casos ignorados se incluyen en el grupo "resto de países".

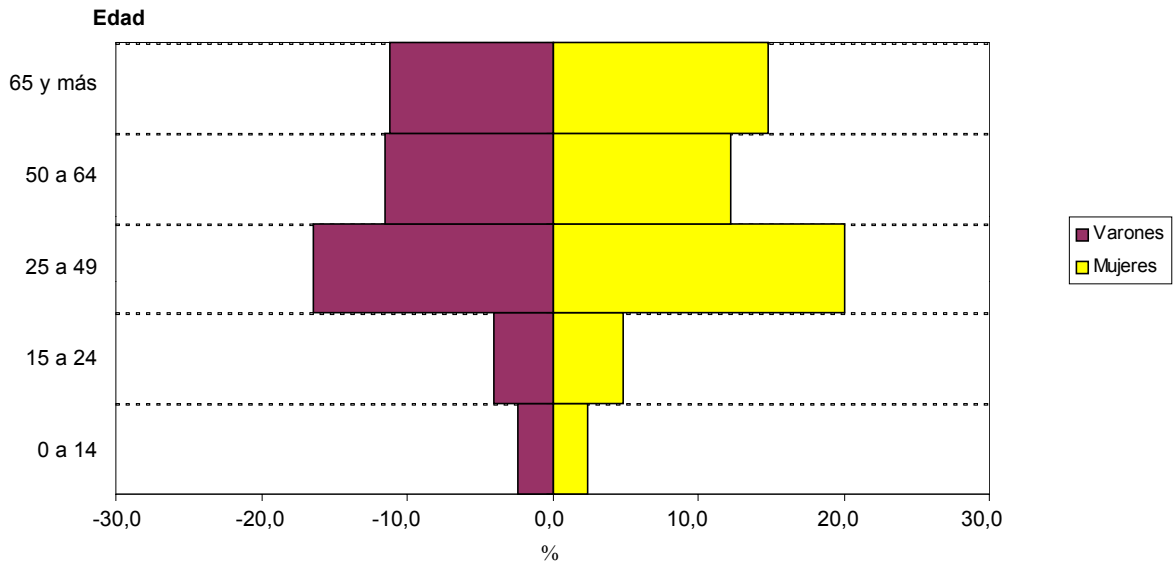
Fuente: INDEC (1997), *La Migración Internacional en la Argentina: sus características e impacto*, Serie Estudios 29; INDEC, *Censo Nacional de Población, Hogares y Viviendas 2001*, página web

## ✓ Características demográficas de la población extranjera

A continuación se exponen las pirámides de la población nacida en países extranjeros, las cuales tienen características muy diferentes de acuerdo a su lugar de nacimiento. La población de países no limítrofes (que en su mayoría llegó al país varias décadas atrás) está muy representada por personas de edades avanzadas. Esto se aprecia de manera muy acentuada en la pirámide de la población nacida en Italia. Como caso particular se exhibe la pirámide del Perú (de inmigración muy reciente) la cual se caracteriza por presentar el 70 por ciento de sus integrantes con edades entre 25 y 49 años y gran presencia femenina.

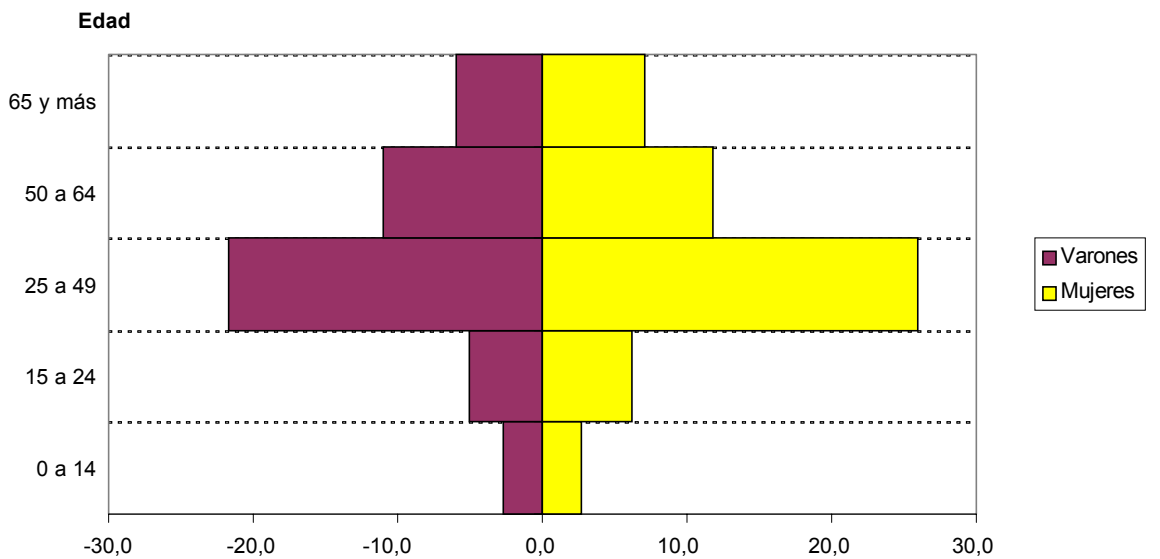
Por su parte, los inmigrantes de países limítrofes tiene alta concentración en edades jóvenes (menores de 15 años).

**Gráfico 2.** Población extranjera según sexo y edad. Total del país. Año 2001



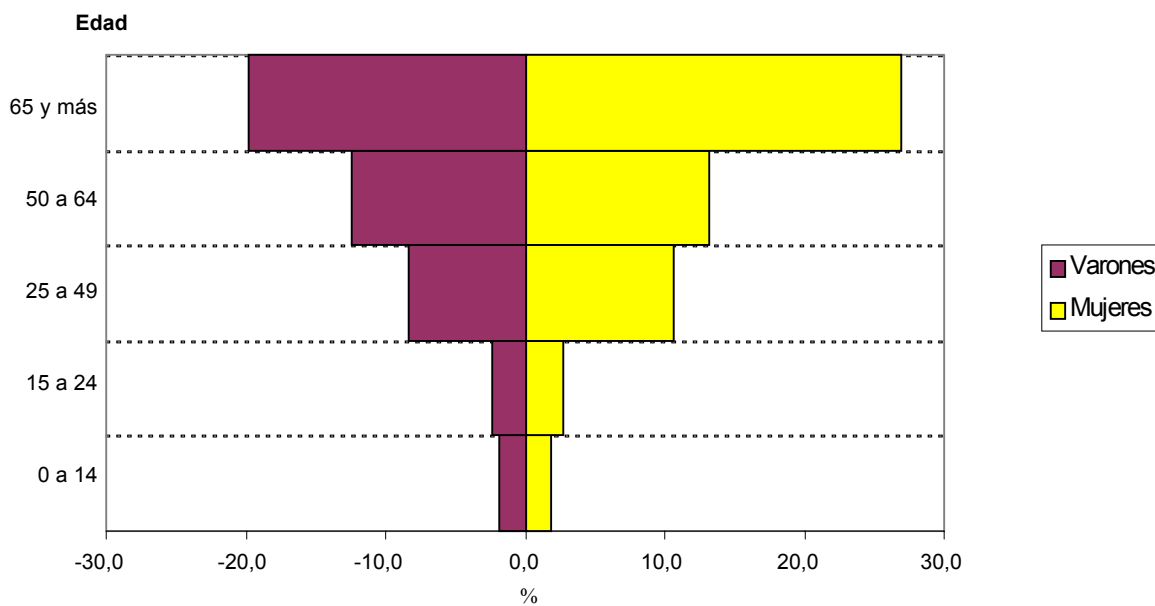
Fuente: INDEC, *Censo Nacional de Población, Hogares y Viviendas 2001*, página web

**Gráfico 3.** Población extranjera limítrofe según sexo y edad. Total del país. Año 2001



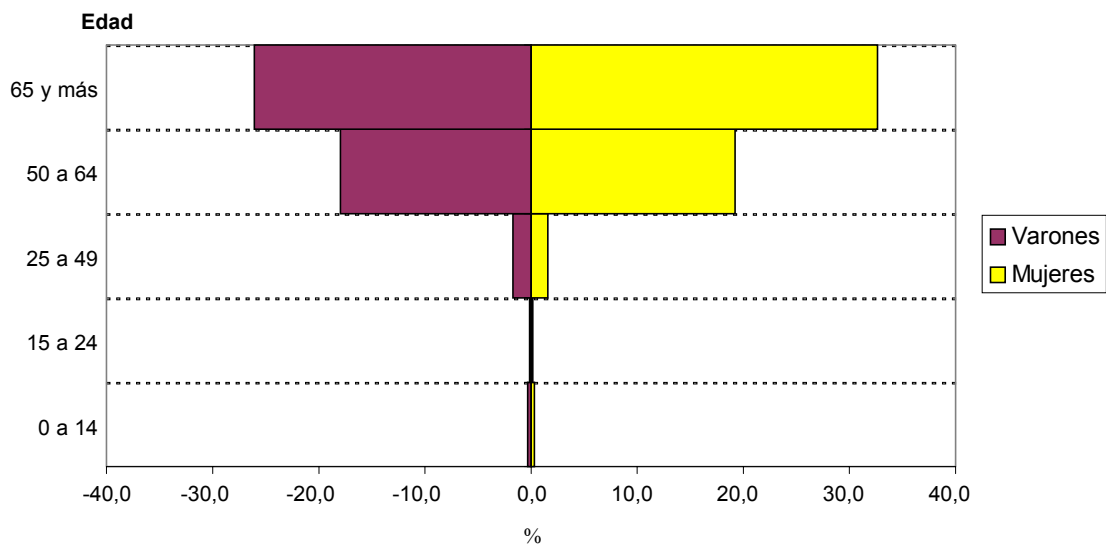
Fuente: INDEC, *Censo Nacional de Población, Hogares y Viviendas 2001*, página web

**Gráfico 4.** Población extranjera no limítrofe según sexo y edad. Total del país. Año 2001



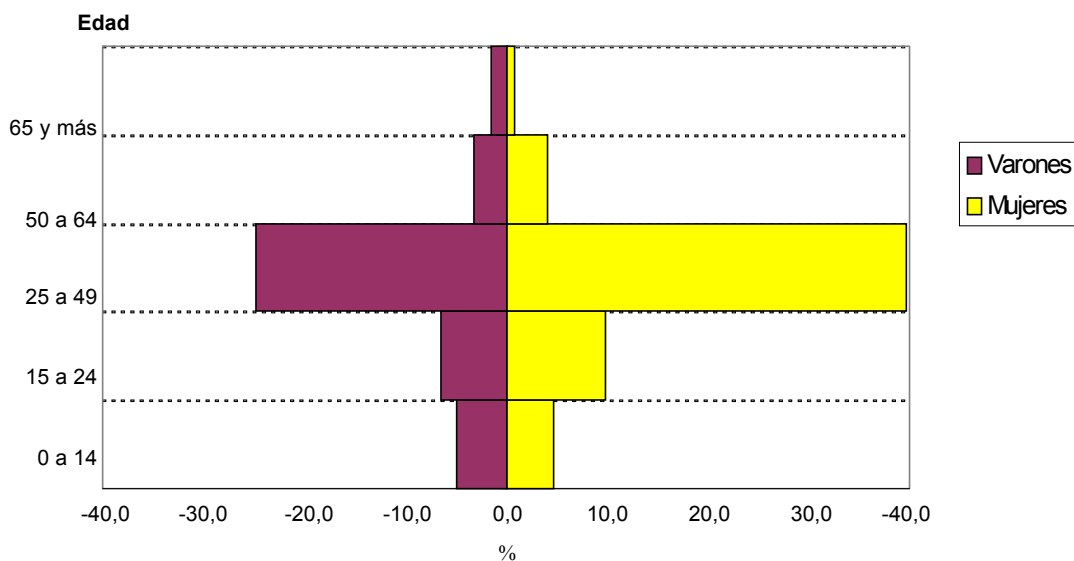
Fuente: INDEC, Censo Nacional de Población, Hogares y Viviendas 2001, página web

**Gráfico 5.** Población nacida en Italia según sexo y edad. Total del país. Año 2001



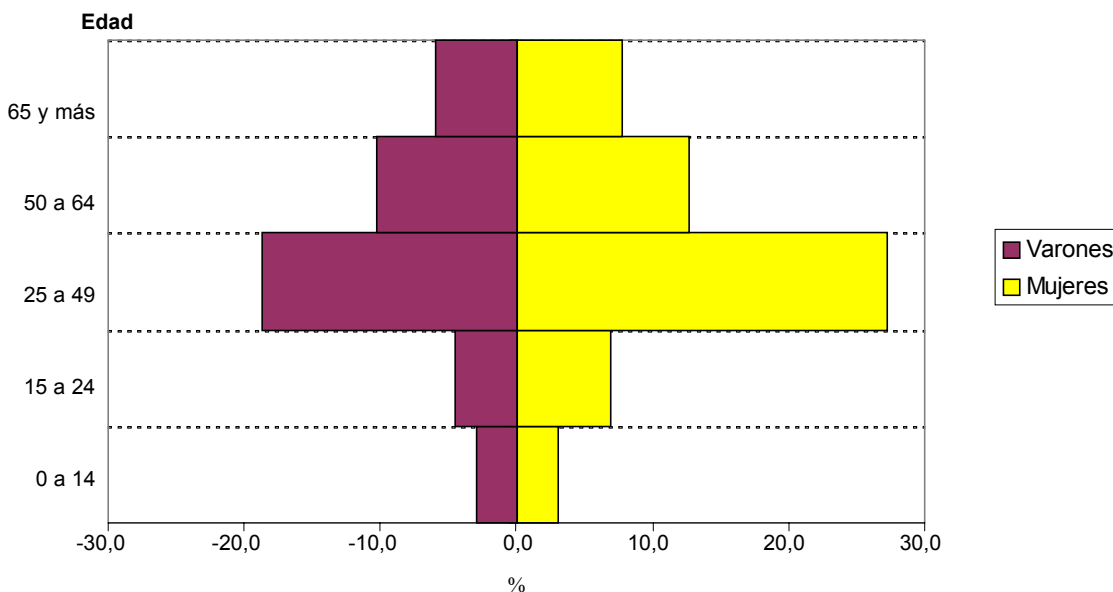
Fuente: INDEC, Censo Nacional de Población, Hogares y Viviendas 2001, página web

**Gráfico 6.** Población nacida en Perú según sexo y edad. Total del país. Año 2001



Fuente: INDEC, Censo Nacional de Población, Hogares y Viviendas 2001, página web

**Gráfico 7.** Población nacida en Paraguay según sexo y edad. Total del país. Año 2001



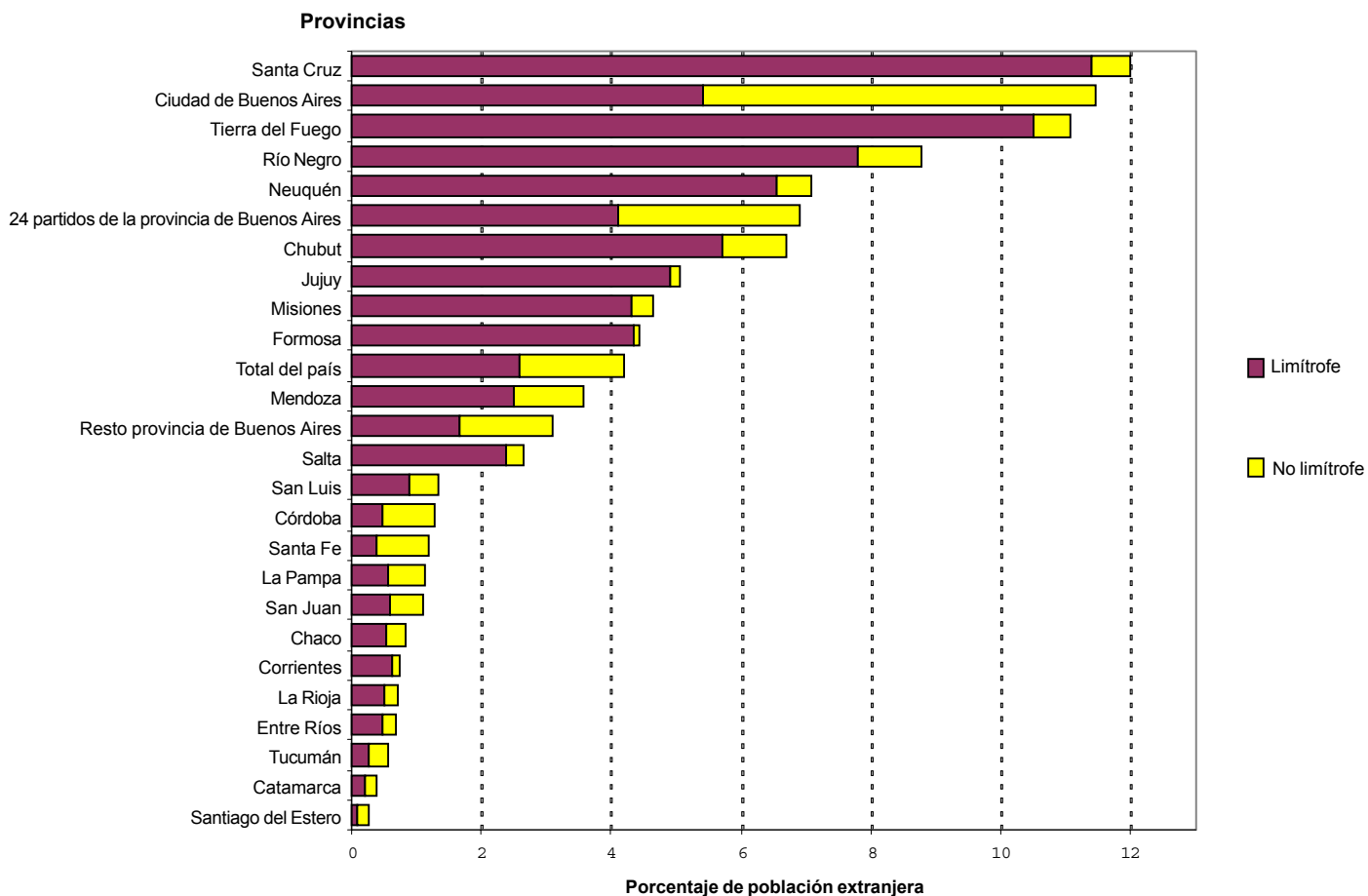
Fuente: INDEC, Censo Nacional de Población, Hogares y Viviendas 2001, página web

**Participación de la población extranjera en cada provincia**

El gráfico 8 muestra la participación de la población extranjera limítrofe y no limítrofe respecto de la población total de cada provincia. En el mismo se verifica una mayor representación de la población no nativa en las provincias patagónicas, en la Ciudad de Buenos Aires y en los 24 Partidos del Gran Buenos Aires.

Los inmigrantes no limítrofes están más representados en aquellas provincias en las que se asentaron las antiguas corrientes migratorias de ultramar (Ciudad de Buenos Aires, Provincia de Buenos Aires, Santa Fe, Córdoba); y los inmigrantes limítrofes en Tierra del Fuego y algunas provincias fronterizas tales como Río Negro, Neuquén, Chubut, Jujuy, Misiones y Formosa.

**Gráfico 8. Porcentaje de población extranjera, limítrofe y no limítrofe según provincias. Año 2001**



Fuente: INDEC, Censo Nacional de Población, Hogares y Viviendas 2001, página web

© Queda hecho el depósito de la Ley N° 11.723

Buenos Aires, 2004

Las publicaciones editadas por el Instituto Nacional de Estadística y Censos se encuentran a la venta en INDEC, Centro Estadístico de Servicios, Julio A. Roca 615, Ciudad Autónoma de Buenos Aires P.B., C.P. 1067, Argentina.

Por cualquier consulta puede dirigirse personalmente al Centro Estadístico de Servicios, o bien comunicarse a los tel.: 4349-9650/52/54/62, al fax: 4349-9621, o a través de correo electrónico: ces@indec.mecon.gov.ar.

INTERNET: www.indec.gov.ar

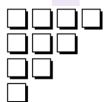
Horario de atención: 9:30 a 16:00 hs.



## AQUÍ SE CUENTA

REVISTA INFORMATIVA DEL CENSO 2001

NÚMERO 12  
FEBRERO 2004



**CENSO  
2001**

- La versión digital de los números de **Aquí se cuenta** puede consultarse en la página del Censo 2001, ingresando a [www.indec.gov.ar](http://www.indec.gov.ar)
- Los próximos números de **Aquí se cuenta** saldrán al principio de los meses siguientes de acuerdo a lo establecido en el Calendario de Difusión de las estadísticas.