

Ciudad Autónoma de Buenos Aires, 16 de noviembre de 2015

Encuesta Permanente de Hogares Mercado de trabajo, principales indicadores

Resultados del tercer trimestre de 2015

En este informe se difunden los resultados correspondientes al tercer trimestre de 2015, para el total de 31 aglomerados urbanos.

La información sobre los principales indicadores del mercado de trabajo se obtiene de los datos recolectados por la Encuesta Permanente de Hogares (EPH), programa nacional que lleva a cabo el Instituto Nacional de Estadística y Censos (INDEC) conjuntamente con las Direcciones Provinciales de Estadística (DPE) cuyo objeto es relevar características sociodemográficas y socioeconómicas de la población.

1. Resultados trimestrales

1.1.1. Principales indicadores. Total de 31 aglomerados urbanos Tercer trimestre de 2014 a tercer trimestre de 2015

Tasas	31 aglomerados urbanos				
	Año 2014		Año 2015		
	3º trimestre	4º trimestre	1º trimestre	2º trimestre	3º trimestre
Actividad	44,7	45,2	44,6	44,5	44,8
Empleo	41,3	42,1	41,4	41,5	42,2
Desocupación	7,5	6,9	7,1	6,6	5,9
Subocupación	9,2	9,1	7,6	9,0	8,6
Subocupación demandante	6,3	6,1	5,1	6,3	5,9
Subocupación no demandante	2,9	3,0	2,5	2,8	2,7

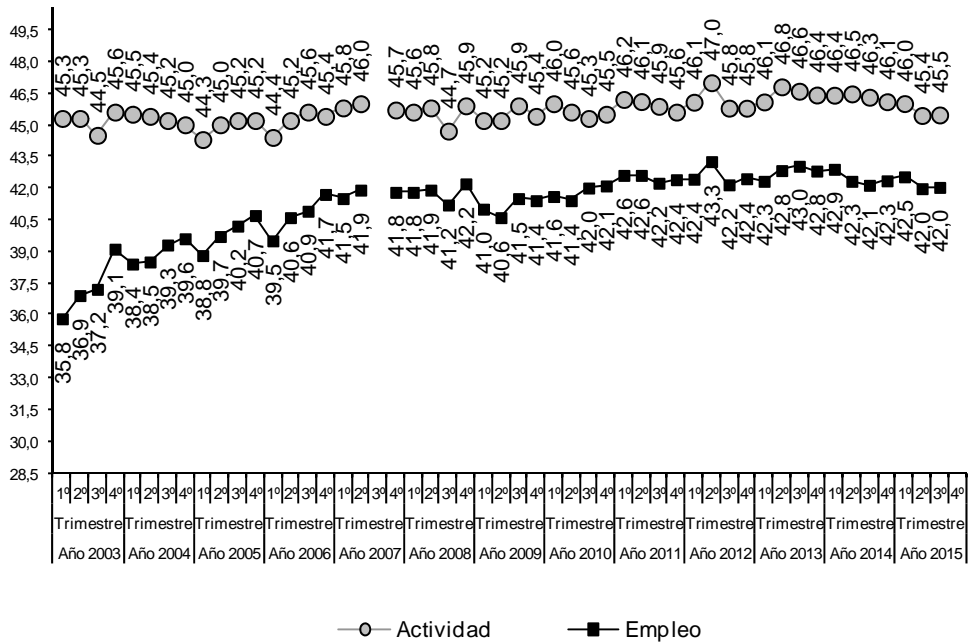
1.1.2. Variación interanual. Total de 31 aglomerados urbanos Tercer trimestre de 2014 y tercer trimestre de 2015

Tasas	Total 31 aglomerados urbanos	
	Año 2014	Año 2015
	3º trimestre	3º trimestre
Actividad	44,7	44,8
Empleo	41,3	42,2
Desocupación	7,5	5,9
Subocupación	9,2	8,6
Subocupación demandante	6,3	5,9
Subocupación no demandante	2,9	2,7

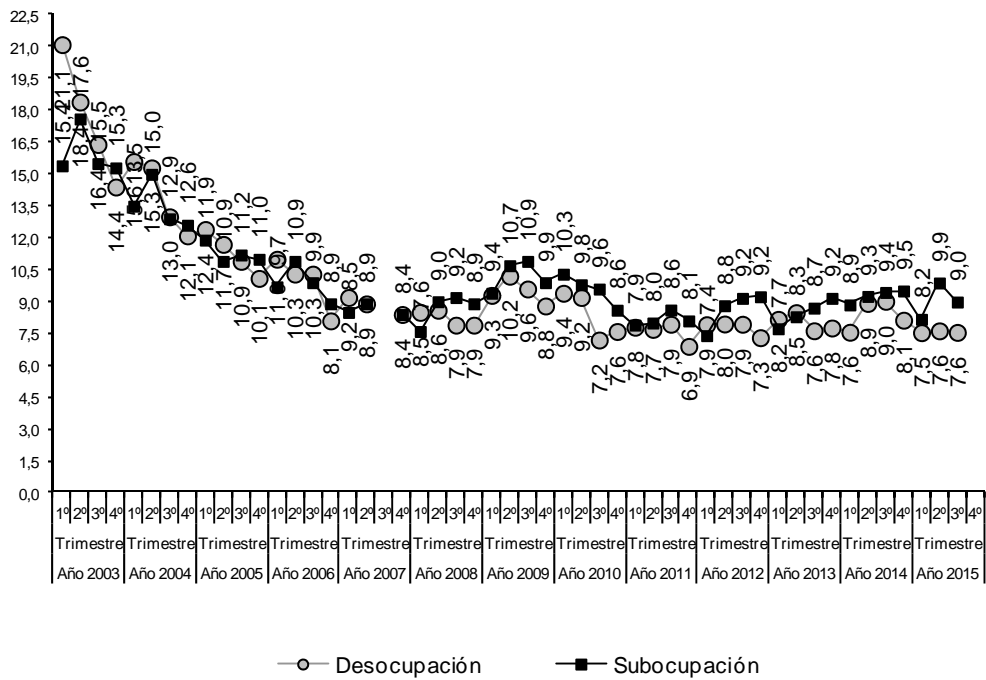
Referencias:

- Dato igual a 0

Región Pampeana⁵



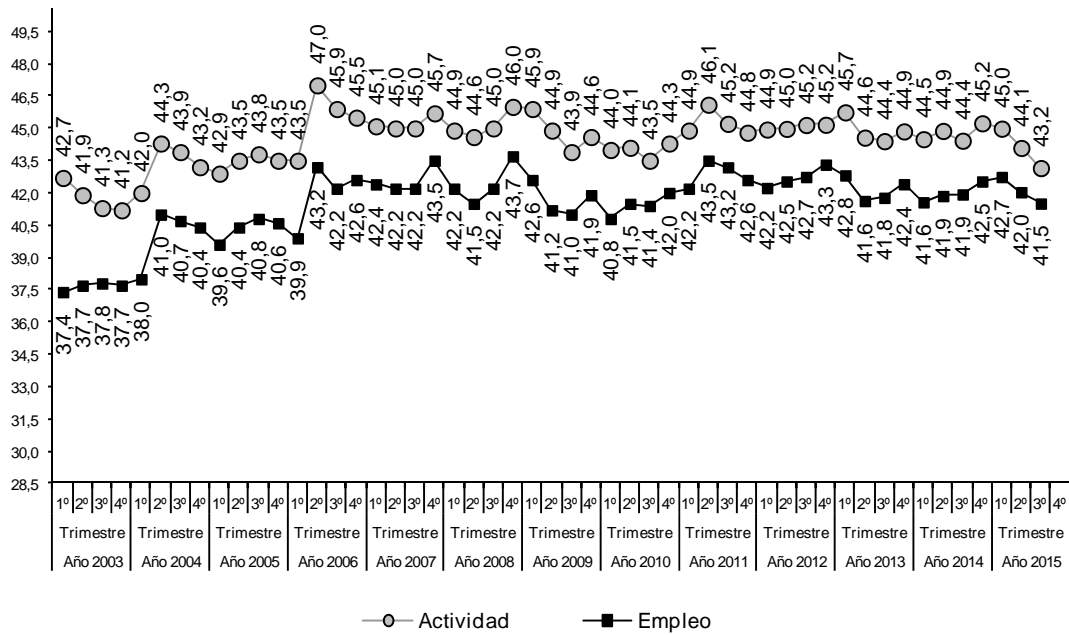
○ Actividad ■ Empleo



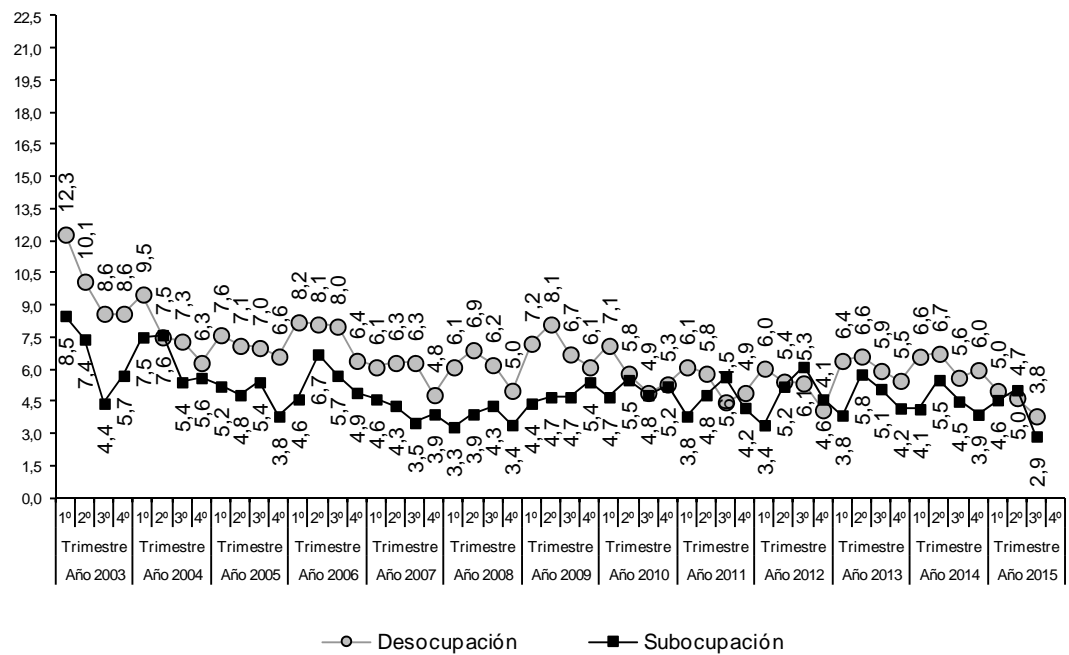
○ Desocupación ■ Subocupación

⁵ Durante el tercer trimestre de 2007, los Aglomerados Mar del Plata-Batán, Bahía Blanca-Cerri y Gran La Plata no fueron relevados por causas de orden administrativo, mientras que los casos correspondientes al Aglomerado Gran Buenos Aires no fueron relevados por paro del personal de la EPH. En virtud de ello, no se presentan datos correspondientes a los dominios de estimación: Aglomerados del Interior, Total de Aglomerados de 500.000 y más habitantes, Total de Aglomerados de menos de 500.000 habitantes, Región Gran Buenos Aires y Región Pampeana.

Región Patagónica

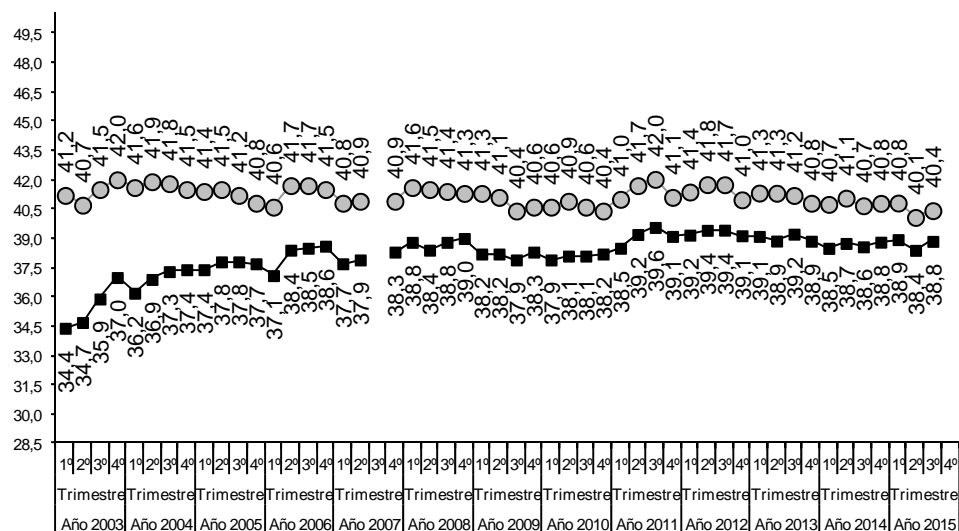


○ Actividad ■ Empleo

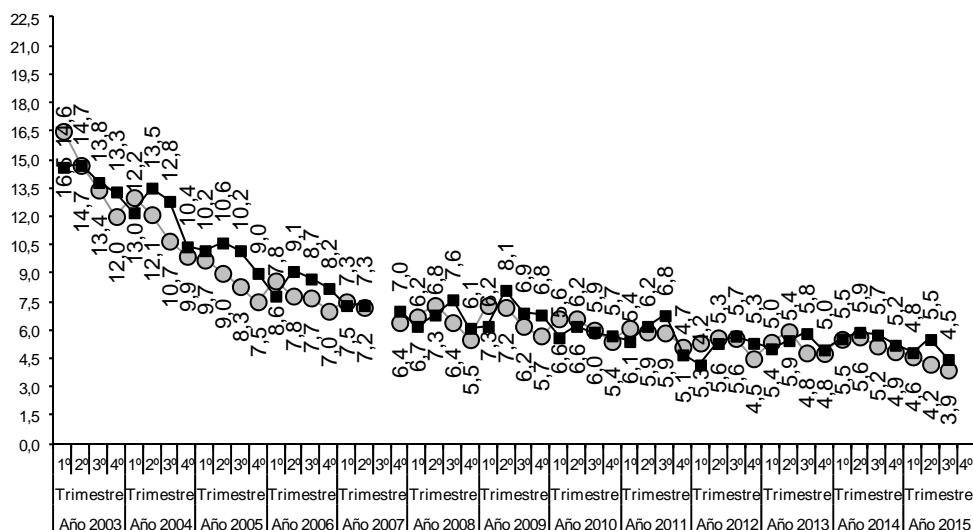


○ Desocupación ■ Subocupación

Aglomerados de menos de 500.000 habitantes⁶



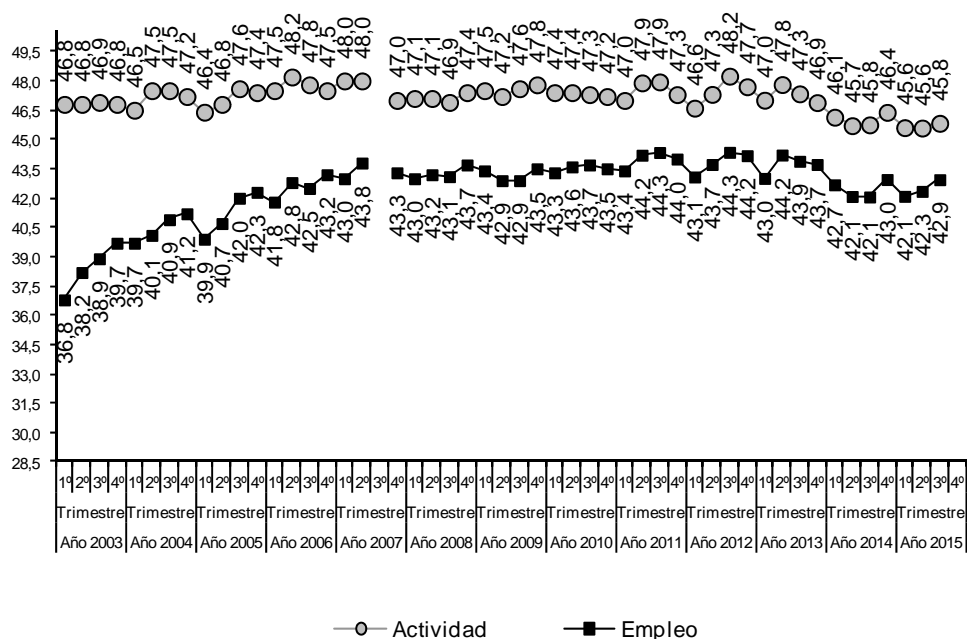
—○— Actividad —■— Empleo



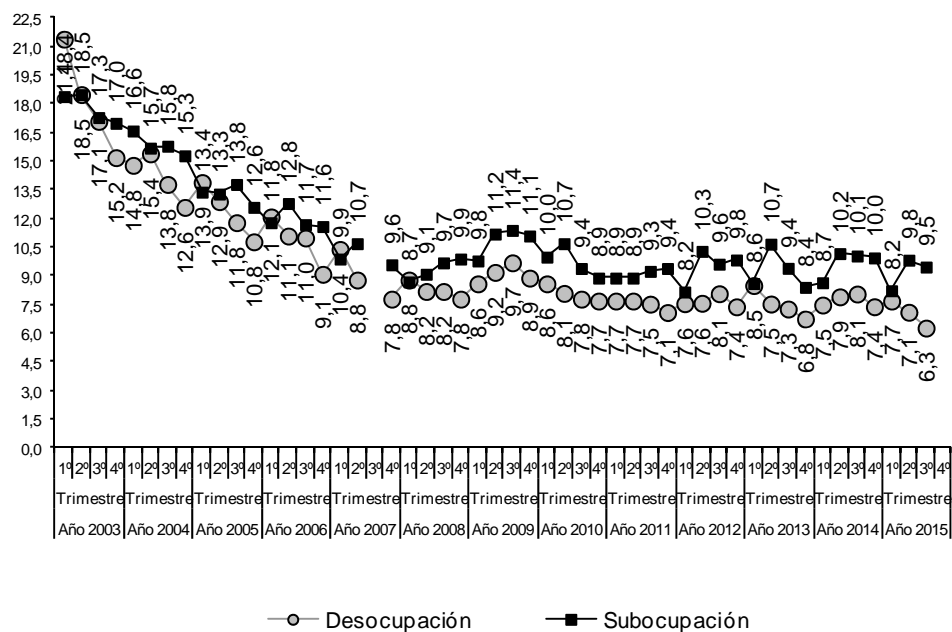
—○— Desocupación —■— Subocupación

⁶ Durante el tercer trimestre de 2007, los Aglomerados Mar del Plata-Batán, Bahía Blanca-Cerri y Gran La Plata no fueron relevados por causas de orden administrativo, mientras que los casos correspondientes al Aglomerado Gran Buenos Aires no fueron relevados por paro del personal de la EPH. En virtud de ello, no se presentan datos correspondientes a los dominios de estimación: Aglomerados del Interior, Total de Aglomerados de 500.000 y más habitantes, Total de Aglomerados de menos de 500.000 habitantes, Región Gran Buenos Aires y Región Pampeana.

Aglomerados de 500.000 y más habitantes⁷



○ Actividad ■ Empleo



○ Desocupación ■ Subocupación

⁷ Durante el tercer trimestre de 2007, los Aglomerados Mar del Plata-Batán, Bahía Blanca-Cerri y Gran La Plata no fueron relevados por causas de orden administrativo, mientras que los casos correspondientes al Aglomerado Gran Buenos Aires no fueron relevados por paro del personal de la EPH. En virtud de ello, no se presentan datos correspondientes a los dominios de estimación: Aglomerados del Interior, Total de Aglomerados de 500.000 y más habitantes, Total de Aglomerados de menos de 500.000 habitantes, Región Gran Buenos Aires y Región Pampeana.

1.7 Estimaciones de la tasa de desocupación abierta y de sus respectivos coeficientes de variación, intervalos del 90% de confianza

Total de 31 aglomerados urbanos. Tercer trimestre de 2015

Área geográfica	3º trimestre de 2015			
	Desocupación	Coeficiente de variación	Intervalo de confianza	
			Límite inferior	Límite superior
Total de 31 aglomerados urbanos	5,9	4,2	5,5	6,3
Aglomerados del Interior sin GBA	5,7	4,1	5,4	6,1
Gran Buenos Aires	6,0	7,0	5,3	6,7
Ciudad de Buenos Aires ¹	3,9	17,0	2,8	5,0
Partidos del GBA ¹	6,7	7,6	5,8	7,5
Cuyo	3,5	11,9	2,8	4,2
Gran Mendoza ¹	3,1	17,2	2,2	4,0
Gran San Juan ¹	5,5	16,7	4,0	7,0
San Luis - El Chorrillo ²	1,3	34,8	0,6	2,1
Noreste	2,6	16,0	1,9	3,3
Corrientes ²	3,5	21,8	2,2	4,7
Formosa ²	1,6	44,7	0,4	2,7
Gran Resistencia ²	1,5 ³	(4)	0,0	3,0
Posadas ²	3,4	25,2	2,0	4,8
Noroeste	4,9	7,3	4,4	5,5
Gran Catamarca ²	7,0	13,3	5,5	8,6
Gran Tucumán - Tafí Viejo ¹	5,0	15,1	3,8	6,3
Jujuy - Palpalá ²	4,8	18,3	3,3	6,2
La Rioja ²	4,0	20,9	2,6	5,4
Salta ¹	5,9	12,9	4,7	7,2
Sgo. del Estero - La Banda ²	2,6	23,1	1,6	3,5
Pampeana	7,6	5,5	6,9	8,2
Bahía Blanca - Cerri ²	5,7	16,6	4,1	7,2
Concordia ²	7,3	16,6	5,3	9,2
Gran Córdoba ¹	9,0	9,7	7,5	10,4
Gran La Plata ¹	4,2	18,4	2,9	5,5
Gran Rosario ¹	8,8	11,6	7,1	10,5
Gran Paraná ²	2,8	26,1	1,6	4,0
Gran Santa Fe ¹	4,9	22,3	3,1	6,7
Mar del Plata - Batán ¹	11,8	14,4	9,0	14,6
Río Cuarto ²	7,7	14,6	5,9	9,6
Santa Rosa - Toay ²	3,0	27,9	1,6	4,4
San Nicolás - Villa Constitución ²	5,5	23,3	3,4	7,7
Patagónica	3,8	10,7	3,1	4,5
Comodoro Rivadavia - Rada Tilly ²	3,1	22,9	2,0	4,3
Neuquén - Plottier ²	2,9	31,3	1,4	4,3
Río Gallegos ²	4,5	25,4	2,6	6,4
Ushuaia - Río Grande ²	4,6	22,7	2,9	6,3
Rawson - Trelew ²	7,0	16,0	5,2	8,9
Viedma - Carmen de Patagones ²	1,1	41,0	0,4	1,8
Aglomerados de menos de 500.000 habitantes	3,9	5,2	3,6	4,2
Aglomerados de 500.000 y más habitantes	6,3	4,7	5,8	6,8

¹ Aglomerados de 500.000 y más habitantes.

² Aglomerados de menos de 500.000 habitantes.

³ Estimación con CV superior al 50%.

(4) Coeficiente de variación superior al 50%

2. Aspectos metodológicos

2.1 Características de la muestra

La EPH en su modalidad continua se basa en una muestra probabilística, estratificada, en dos etapas de selección. La muestra está distribuida a lo largo del período respecto del cual se brinda información (el trimestre) y el relevamiento se desarrolla a lo largo de todo el año.

A partir del 3° trimestre de 2006, con el aumento del tamaño muestral de los aglomerados con menos de 500.000 habitantes y la incorporación de los tres aglomerados que venían relevándose en la modalidad puntual, se llega a un total de 31 aglomerados¹ y a un tamaño de la muestra trimestral de 26.096 viviendas. Implica una muestra de más de 100.000 viviendas en el año.

La encuesta produce estimaciones trimestrales válidas para:

- Total de 31 aglomerados agrupados.
- Aglomerados del Interior: todos los aglomerados excluido el aglomerado Gran Buenos Aires.
- Conjunto de aglomerados agrupados en 6 regiones estadísticas:
 - *Región Gran Buenos Aires*: integrada por Ciudad de Buenos Aires; Partidos del Gran Buenos Aires¹.
 - *Región Noroeste (NOA)*: integrada por Gran Catamarca; Gran Tucumán-Tafí Viejo; Jujuy-Palpalá; La Rioja; Salta; Santiago del Estero-La Banda.
 - *Región Noreste (NEA)*: integrada por Corrientes; Formosa; Gran Resistencia; Posadas.
 - *Región Cuyo*: integrada por Gran Mendoza; Gran San Juan; San Luis-El Chorrillo.
 - *Región Pampeana*: integrada por Bahía Blanca-Cerri; Concordia; Gran Córdoba; Gran La Plata; Gran Rosario; Gran Paraná; Gran Santa Fe; Mar del Plata-Batán; Río Cuarto; Santa Rosa-Toay y San Nicolás-Villa Constitución.
 - *Región Patagónica*: integrada por Comodoro Rivadavia-Rada Tilly; Neuquén-Plottier; Río Gallegos; Ushuaia-Río Grande, Viedma-Carmen de Patagones y Rawson-Trelew.
- Conjunto de aglomerados con 500.000 y más habitantes: Gran Buenos Aires; Gran Córdoba; Gran La Plata; Mar del Plata-Batán; Gran Mendoza; Gran Rosario; Gran Tucumán-Tafí Viejo; Salta; Santa Fe.
- Conjunto de aglomerados con menos de 500.000 habitantes: resto de los aglomerados.
- Cada uno de los 31 aglomerados urbanos.

Es importante señalar que como en toda encuesta por muestreo, los resultados obtenidos son valores que estiman el verdadero valor de cada tasa y tienen asociado un error, cuya cuantía también se estima permitiendo conocer la confiabilidad de las estimaciones. Estos resultados indican el nivel probable alcanzado por cada tasa a partir de la muestra, admitiéndose oscilaciones de este nivel, en más y en menos, con un grado de confianza conocido.²

2.2 Definiciones básicas

Población económicamente activa: la integran las personas que tienen una ocupación o que sin tenerla la están buscando activamente. Está compuesta por la población ocupada más la población desocupada.

¹ Los 28 aglomerados comprendidos en el relevamiento hasta el 2° trimestre de 2006 fueron: Gran Buenos Aires, Gran La Plata, Bahía Blanca-Cerri, Mar del Plata-Batán, Gran Catamarca, Gran Córdoba, Río Cuarto, Corrientes, Gran Resistencia, Comodoro Rivadavia-Rada Tilly, Gran Paraná, Concordia, Formosa, Jujuy-Palpalá, Santa Rosa-Toay, La Rioja, Gran Mendoza, Posadas, Neuquén-Plottier, Salta, Gran San Juan, San Luis-El Chorrillo, Río Gallegos, Gran Rosario, Gran Santa Fe, Santiago del Estero-La Banda, Ushuaia-Río Grande y Gran Tucumán-Tafí Viejo. A partir del 3° trimestre de 2006 se incorporaron a la EPH continua tres aglomerados (San Nicolás-Villa Constitución, Viedma-Carmen de Patagones y Rawson-Trelew), que venían siendo relevados en la modalidad de EPH puntual, por lo cual el total de aglomerados relevados pasó de 28 a ser 31.

² Ver documento "Ponderación de la muestra y tratamiento de valores faltantes en las variables de ingreso en la Encuesta Permanente de Hogares" en: http://www.indec.gov.ar/nuevaweb/cuadros/4/eph_metodologia_15.pdf

Población ocupada: conjunto de personas que tiene por lo menos una ocupación, es decir que en la semana de referencia ha trabajado como mínimo una hora (en una actividad económica). El criterio de una hora trabajada, además de preservar la comparabilidad con otros países, permite captar las múltiples ocupaciones informales y/o de baja intensidad que realiza la población. Para poder discriminar dentro del nivel de empleo qué parte corresponde al empleo de baja intensidad, pueden restarse del empleo total aquellos que trabajan menos de cierta cantidad de horas (por ejemplo los subocupados). La información recogida permite realizar distintos recortes según la necesidad de información de que se trate, así como caracterizar ese tipo de empleos.

Población desocupada: se refiere a personas que, no teniendo ocupación, están buscando activamente trabajo y están disponibles para empezar a trabajar.

Corresponde a desocupación abierta. Este concepto no incluye otras formas de precariedad laboral tales como personas que realizan trabajos transitorios mientras buscan activamente una ocupación, aquellas que trabajan jornadas involuntariamente por debajo de lo normal, los desocupados que han suspendido la búsqueda por falta de oportunidades visibles de empleo, los ocupados en puestos por debajo de la remuneración mínima o en puestos por debajo de su calificación, etc.

Estas modalidades son también relevadas por la EPH, como indicadores separados.

Población subocupada horaria: se refiere a los ocupados que trabajan menos de 35 horas semanales por causas involuntarias y están dispuestos a trabajar más horas. Comprende a todos los ocupados en empleos de tiempo reducido (incluye, entre otros, a agentes de la Administración Pública Provincial o Municipal cuyo horario de trabajo ha sido disminuido) y están dispuestos a trabajar más horas.

Población subocupada demandante: se refiere a la población subocupada (por causas involuntarias y dispuestos a trabajar más horas) que además busca activamente otra ocupación.

Población subocupada no demandante: se refiere a la población subocupada (por causas involuntarias y dispuestos a trabajar más horas) que no está en la búsqueda activa de otra ocupación.

Población inactiva: conjunto de personas que no tienen trabajo ni lo buscan activamente. Puede subdividirse en inactivos marginales e inactivos típicos según estén dispuestos o no a trabajar.

2.3 Cálculo de tasas

Tasa de actividad: calculada como porcentaje entre la población económicamente activa y la población total.

Tasa de empleo: calculada como porcentaje entre la población ocupada y la población total.

Tasa de desocupación: calculada como porcentaje entre la población desocupada y la población económicamente activa.

Tasa de subocupación horaria: calculada como porcentaje entre la población subocupada y la población económicamente activa.

Tasa de subocupación demandante: calculada como porcentaje entre la población de subocupados demandantes y la población económicamente activa.

Tasa de subocupación no demandante: calculada como porcentaje entre la población de subocupados no demandantes y la población económicamente activa.