



Buenos Aires, 19 de febrero de 2013

Encuesta Permanente de Hogares*

Mercado de trabajo, principales indicadores

Resultados del cuarto trimestre de 2012

En este informe se difunden los resultados correspondientes al cuarto trimestre de 2012, para el total de 31 aglomerados urbanos.

La información sobre los principales indicadores del mercado de trabajo se obtiene de los datos recolectados por la Encuesta Permanente de Hogares (EPH), programa nacional que lleva a cabo el Instituto Nacional de Estadística y Censos (INDEC) conjuntamente con las Direcciones Provinciales de Estadística (DPE) cuyo objeto es relevar características sociodemográficas y socioeconómicas de la población.

1. Resultados trimestrales*

1.1.1. Principales indicadores. Total de 31 aglomerados urbanos Cuarto trimestre de 2011 al cuarto trimestre de 2012

Tasas	31 aglomerados urbanos				
	Año 2011	Año 2012			
	4º trimestre	1º trimestre	2º trimestre	3º trimestre	4º trimestre
Actividad	46,1	45,5	46,2	46,9	46,3
Empleo	43,0	42,3	42,8	43,3	43,1
Desocupación	6,7	7,1	7,2	7,6	6,9
Subocupación	8,5	7,4	9,4	8,9	9,0
Subocupación demandante	5,9	5,0	6,7	6,2	6,4
Subocupación no demandante	2,6	2,4	2,7	2,7	2,6

1.1.2 Variación interanual. Total de 31 aglomerados urbanos Cuarto trimestre de 2011 y cuarto trimestre de 2012

Tasas	Total 31 aglomerados urbanos	
	Año 2011	Año 2012
	4º trimestre	4º trimestre
Actividad	46,1	46,3
Empleo	43,0	43,1
Desocupación	6,7	6,9
Subocupación	8,5	9,0
Subocupación demandante	5,9	6,4
Subocupación no demandante	2,6	2,6

*Véase serie histórica Mercado de Trabajo - Principales Indicadores - Período 2003 - 2012 en el siguiente link:
http://www.indec.gov.ar/nuevaweb/cuadros/4/sh_eph_continuatrimstral.xls

Referencias:
- Dato igual a 0

INDICE

1. Resultados trimestrales	1
1.2 Población de referencia del área cubierta por la EPH (en miles). 31 aglomerados urbanos.....	3
1.3 Estimaciones válidas para el trimestre	4
1.4 Principales indicadores por área geográfica	5
1.5 Evolución trimestral de las principales tasas	6
1.5.1 Tasa de actividad	6
1.5.2 Tasa de empleo	7
1.5.3 Tasa de desocupación	8
1.5.4 Tasa de subocupación	9
1.5.5 Tasa de subocupación demandante.....	10
1.5.6 Tasa de subocupación no demandante.....	11
1.6 Gráficos de evolución trimestral de las principales tasas	12
1.7 Estimaciones de la tasa de desocupación abierta y de sus respectivos coeficientes de variación, intervalos del 90% de confianza. Total de 31 aglomerados urbanos.....	22
2. Aspectos metodológicos	23
2.1 Características de la muestra.....	23
2.2 Definiciones básicas.....	23
2.3 Cálculo de tasas	24

**1.2 Población de referencia del área cubierta por la EPH (en miles). 31 aglomerados urbanos.
Cuarto trimestre de 2012**

Área geográfica	Población				
	Total	Económicamente activa	Ocupada	Desocupada	Subocupada
Total de 31 aglomerados urbanos	25.405	11.767	10.959	808	1.061
Aglomerados del interior sin GBA	12.139	5.283	4.977	306	383
Gran Buenos Aires	13.266	6.484	5.982	502	678
Ciudad de Buenos Aires ¹	3.004	1.618	1.498	120	122
Partidos del GBA ¹	10.262	4.866	4.484	382	556
Cuyo	1.615	677	650	27	42
Gran Mendoza ¹	919	401	386	14	28
Gran San Juan ²	482	191	180	10	10
San Luis - El Chorrillo ²	214	86	84	2	4
Noreste	1.331	497	484	13	14
Corrientes ²	368	152	148	4	4
Formosa ²	251	86	84	2	3
Gran Resistencia ²	403	136	133	3	2
Posadas ²	309	124	119	4	5
Noroeste	2.493	1.047	991	56	63
Gran Catamarca ²	213	89	83	5	8
Gran Tucumán - Tafí Viejo ¹	828	358	344	14	19
Jujuy - Palpalá ²	320	124	119	5	6
La Rioja ²	191	77	74	3	3
Salta ¹	557	247	230	18	10
Sgo. del Estero - La Banda ²	384	152	142	10	17
Pampeana	5.844	2.676	2.480	196	247
Bahía Blanca - Cerri ²	316	147	137	10	5
Concordia ²	157	57	55	2	4
Gran Córdoba ¹	1.428	690	637	53	89
Gran La Plata ¹	758	332	316	16	28
Gran Rosario ¹	1.280	607	555	52	47
Gran Paraná ²	284	132	121	10	15
Gran Santa Fe ¹	518	226	210	16	15
Mar del Plata - Batán ¹	627	282	256	27	35
Río Cuarto ²	168	78	73	5	5
Santa Rosa - Toay ²	126	52	51	1	1
San Nicolás - Villa Constitución ²	182	73	69	4	4
Patagónica	855	386	371	16	18
Comodoro Rivadavia - Rada Tilly ²	146	64	61	3	2
Neuquén - Plottier ²	275	122	118	4	9
Río Gallegos ²	95	45	43	2	1
Ushuaia - Río Grande ²	129	60	58	3	1
Rawson - Trelew ²	133	60	58	2	2
Viedma - Carmen de Patagones ²	78	35	33	2	2
Aglomerados de menos de 500.000 habitantes	5.223	2.140	2.044	96	113
Aglomerados de 500.000 y más habitantes	20.182	9.627	8.915	712	948

Los totales pueden no coincidir con la suma de los subtotales debido al redondeo en miles.

¹ Aglomerados de 500.000 y más habitantes.

² Aglomerados de menos de 500.000 habitantes.

Nota: Valores ajustados con estimaciones elaboradas con datos definitivos del Censo del 2001 corregidas por subenumeración y conciliación censal. Se corresponden con la proyección nacional actualmente vigente y fueron realizadas, a nivel de fracción y radio censal, para los dominios definidos por la EPH.

Los coeficientes a utilizar para corregir las poblaciones de trimestres anteriores, se presentan en el documento "Cambio de las estimaciones de población para la Encuesta Permanente de Hogares en base a las proyecciones definitivas del Censo 2001". INDEC, Encuesta Permanente de Hogares, Departamento de Muestreo. Ver página web del INDEC: [www.indec.gov.ar/trabajo e ingresos/ empleo y desempleo/metodologías](http://www.indec.gov.ar/trabajo_e_ingresos/)

1.3 Estimaciones válidas para el trimestre

La encuesta produce estimaciones trimestrales válidas para:

- Total de 31 aglomerados agrupados.
- Aglomerados del interior: todos los aglomerados excluido el aglomerado Gran Buenos Aires.
- Conjunto de aglomerados agrupados en 6 regiones estadísticas:
 - *Región Gran Buenos Aires*: integrada por Ciudad Autónoma de Buenos Aires¹; Partidos del Gran Buenos Aires¹.
 - *Región Noroeste (NOA)*: integrada por Gran Catamarca; Gran Tucumán-Tafí Viejo; Jujuy-Palpalá; La Rioja; Salta; Santiago del Estero-La Banda.
 - *Región Noreste (NEA)*: integrada por Corrientes; Formosa; Gran Resistencia; Posadas.
 - *Región Cuyo*: integrada por Gran Mendoza; Gran San Juan; San Luis-El Chorrillo.
 - *Región Pampeana*: integrada por Bahía Blanca-Cerri; Concordia; Gran Córdoba; Gran La Plata; Gran Rosario; Gran Paraná; Gran Santa Fe; Mar del Plata-Batán; Río Cuarto; Santa Rosa-Toay y San Nicolás-Villa Constitución.
 - *Región Patagónica*: integrada por Comodoro Rivadavia-Rada Tilly; Neuquén-Plottier; Río Gallegos; Ushuaia-Río Grande, Viedma-Carmen de Patagones y Rawson-Trelew.
- Conjunto de aglomerados con 500.000 y más habitantes: Gran Buenos Aires; Gran Córdoba; Gran La Plata; Mar del Plata-Batán; Gran Mendoza; Gran Rosario; Gran Tucumán-Tafí Viejo; Salta; Santa Fe.
- Conjunto de aglomerados con menos de 500.000 habitantes: resto de los aglomerados.
- Cada uno de los 31 aglomerados urbanos.

¹Ciudad de Buenos Aires y Partidos del Gran Buenos Aires integran el Aglomerado Gran Buenos Aires.

1.4 Principales indicadores por área geográfica. Cuarto trimestre de 2012*

Área geográfica	Tasas de					
	Actividad	Empleo	Desocupación	Subocupación	Subocupación demandante	Subocupación no demandante
Total 31 aglomerados urbanos	46,3	43,1	6,9	9,0	6,4	2,6
Aglomerados del interior sin GBA	43,5	41,0	5,8	7,3	5,8	1,4
Gran Buenos Aires	48,9	45,1	7,7	10,5	6,9	3,5
Ciudad Autónoma de Buenos Aires ¹	53,9	49,9	7,4	7,5	4,2	3,4
Partidos del GBA ¹	47,4	43,7	7,9	11,4	7,9	3,6
Cuyo	41,9	40,3	3,9	6,2	5,2	1,0
Gran Mendoza ¹	43,6	42,0	3,6	7,0	6,0	1,0
Gran San Juan ²	39,5	37,3	5,5	5,3	4,7	0,6
San Luis - El Chorrillo ²	40,2	39,4	2,0	4,3	2,8	1,5
Noreste	37,3	36,4	2,6	2,9	2,2	0,6
Corrientes ²	41,2	40,2	2,5	2,7	2,3	0,4
Formosa ²	34,2	33,5	2,0	3,2	2,3	0,9
Gran Resistencia ²	33,7	33,0	2,1	1,5	0,9	0,6
Posadas ²	40,0	38,6	3,6	4,4	3,5	0,8
Noroeste	42,0	39,8	5,3	6,0	4,9	1,1
Gran Catamarca ²	41,6	39,0	6,2	8,6	6,5	2,1
Gran Tucumán - Tafí Viejo ¹	43,3	41,6	3,9	5,3	4,1	1,2
Jujuy - Palpalá ²	38,7	37,1	4,2	4,8	4,6	0,2
La Rioja ²	40,3	38,7	3,9	4,2	3,7	0,5
Salta ¹	44,4	41,2	7,2	4,0	3,6	0,4
Sgo. del Estero - La Banda ²	39,6	37,0	6,7	11,1	9,0	2,1
Pampeana	45,8	42,4	7,3	9,2	7,3	1,9
Bahía Blanca - Cerri ²	46,6	43,5	6,6	3,7	2,9	0,8
Concordia ²	36,1	35,1	2,9	6,3	5,2	1,1
Gran Córdoba ¹	48,3	44,6	7,7	12,8	10,8	2,0
Gran La Plata ¹	43,7	41,6	4,9	8,6	6,8	1,8
Gran Rosario ¹	47,4	43,3	8,6	7,7	5,3	2,3
Gran Paraná ²	46,3	42,7	7,8	11,2	10,3	0,9
Gran Santa Fe ¹	43,6	40,6	6,9	6,6	4,4	2,2
Mar del Plata - Batán ¹	45,0	40,7	9,5	12,2	9,2	3,0
Río Cuarto ²	46,7	43,9	6,2	6,7	6,4	0,2
Santa Rosa - Toay ²	41,1	40,5	1,4	2,4	2,1	0,2
San Nicolás - Villa Constitución ²	40,2	37,8	6,1	5,2	4,3	0,9
Patagónica	45,2	43,3	4,1	4,6	3,7	0,9
Comodoro Rivadavia - Rada Tilly ²	43,8	42,0	4,2	2,4	1,9	0,5
Neuquén - Plottier ²	44,2	42,8	3,2	7,8	6,3	1,5
Río Gallegos ²	47,9	45,9	4,1	1,6	0,9	0,7
Ushuaia - Río Grande ²	47,0	44,7	4,9	2,2	2,0	0,2
Rawson - Trelew ²	45,1	43,4	3,7	4,0	3,2	0,8
Viedma - Carmen de Patagones ²	45,1	42,2	6,4	6,7	5,0	1,7
Aglomerados de menos de 500.000 habitantes	41,0	39,1	4,5	5,3	4,4	0,9
Aglomerados de 500.000 y más habitantes	47,7	44,2	7,4	9,8	6,9	3,0

¹ Aglomerados de 500.000 y más habitantes.

² Aglomerados de menos de 500.000 habitantes.

*Véase serie histórica Mercado de Trabajo - Principales Indicadores - Período 2003 - 2012 en el siguiente link:
http://www.indec.gov.ar/nuevaweb/cuadros/4/sh_eph_continuatrimstral.xls

1.5 Evolución trimestral de las principales tasas

1.5.1 Tasa de actividad. Cuarto trimestre de 2011 a cuarto trimestre de 2012*

Área geográfica	Año 2011		Año 2012		
	Trimestre		Trimestre		
	4º	1º	2º	3º	4º
Total 31 aglomerados urbanos	46,1	45,5	46,2	46,9	46,3
Aglomerados del interior sin GBA	43,4	43,7	44,3	44,0	43,5
Gran Buenos Aires	48,5	47,2	47,8	49,6	48,9
Ciudad Autónoma de Buenos Aires ¹	53,8	52,3	52,9	53,2	53,9
Partidos del GBA ¹	46,9	45,7	46,4	48,5	47,4
Cuyo	41,8	41,6	42,2	42,6	41,9
Gran Mendoza ¹	43,1	43,4	44,4	45,2	43,6
Gran San Juan ²	40,8	39,0	38,5	38,8	39,5
San Luis - El Chorrillo ²	38,4	39,8	40,7	39,8	40,2
Noreste	37,4	37,6	38,2	38,0	37,3
Corrientes ²	42,1	42,7	42,1	41,2	41,2
Formosa ²	32,2	34,5	35,5	35,2	34,2
Gran Resistencia ²	35,1	34,4	34,6	34,6	33,7
Posadas ²	38,9	38,0	40,2	41,1	40,0
Noroeste	42,2	42,4	42,6	43,4	42,0
Gran Catamarca ²	43,1	41,7	42,5	41,3	41,6
Gran Tucumán - Tafí Viejo ¹	43,6	44,0	42,8	42,8	43,3
Jujuy - Palpalá ²	39,3	42,5	40,6	41,9	38,7
La Rioja ²	41,7	42,0	43,0	42,1	40,3
Salta ¹	44,4	42,4	44,1	46,3	44,4
Sgo. del Estero - La Banda ²	38,2	39,2	41,4	43,7	39,6
Pampeana	45,6	46,1	47,0	45,8	45,8
Bahía Blanca - Cerri ²	46,3	47,4	46,5	43,6	46,6
Concordia ²	38,5	37,9	40,8	39,2	36,1
Gran Córdoba ¹	45,6	46,2	48,5	48,5	48,3
Gran La Plata ¹	45,4	45,1	47,4	45,9	43,7
Gran Rosario ¹	47,1	47,7	47,4	45,9	47,4
Gran Paraná ²	46,6	45,1	46,5	47,7	46,3
Gran Santa Fe ¹	42,3	44,9	45,0	44,3	43,6
Mar del Plata - Batán ¹	48,0	47,8	48,1	43,5	45,0
Río Cuarto ²	46,5	46,3	46,0	47,9	46,7
Santa Rosa - Toay ²	43,1	44,7	44,0	43,0	41,1
San Nicolás - Villa Constitución ²	40,3	42,0	42,9	41,7	40,2
Patagónica	44,8	44,9	45,0	45,2	45,2
Comodoro Rivadavia - Rada Tilly ²	46,7	44,0	45,1	44,0	43,8
Neuquén - Plottier ²	42,0	44,7	43,6	43,6	44,2
Río Gallegos ²	47,9	48,4	49,0	47,0	47,9
Ushuaia - Río Grande ²	45,6	44,4	46,2	47,9	47,0
Rawson - Trelew ²	46,9	46,3	45,6	45,9	45,1
Viedma - Carmen de Patagones ²	43,0	41,8	41,7	44,9	45,1
Aglomerados de menos de 500.000 habitantes	41,1	41,4	41,8	41,7	41,0
Aglomerados de 500.000 y más habitantes	47,3	46,6	47,3	48,2	47,7

¹ Aglomerados de 500.000 y más habitantes.

² Aglomerados de menos de 500.000 habitantes.

*Véase serie histórica Mercado de Trabajo - Principales Indicadores - Período 2003 - 2012 en el siguiente link:
http://www.indec.gov.ar/nuevaweb/cuadros/4/sh_eph_continuatrimestral.xls

1.5.2 Tasa de empleo

Cuarto trimestre de 2011 a cuarto trimestre de 2012*

Área geográfica	Año 2011		Año 2012			
	Trimestre	4º	Trimestre			
			1º	2º	3º	4º
Total 31 aglomerados urbanos		43,0	42,3	42,8	43,3	43,1
Aglomerados del interior sin GBA		41,0	40,8	41,4	41,1	41,0
Gran Buenos Aires		44,8	43,6	44,2	45,4	45,1
Ciudad Autónoma de Buenos Aires ¹		50,7	50,1	49,9	50,6	49,9
Partidos del GBA ¹		43,0	41,7	42,5	43,9	43,7
Cuyo		40,6	39,8	40,2	40,5	40,3
Gran Mendoza ¹		41,8	41,4	42,3	43,3	42,0
Gran San Juan ²		39,4	37,0	36,4	36,0	37,3
San Luis - El Chorrillo ²		37,9	39,1	39,7	38,8	39,4
Noreste		36,1	36,7	37,3	37,4	36,4
Corrientes ²		39,7	41,2	40,7	40,3	40,2
Formosa ²		31,5	33,9	34,6	34,3	33,5
Gran Resistencia ²		33,8	33,7	34,5	34,4	33,0
Posadas ²		38,6	37,3	39,0	40,4	38,6
Noroeste		40,0	39,3	39,5	40,3	39,8
Gran Catamarca ²		39,8	38,0	37,6	37,4	39,0
Gran Tucumán - Tafí Viejo ¹		42,2	42,0	41,2	41,0	41,6
Jujuy - Palpalá ²		37,2	39,3	38,9	39,9	37,1
La Rioja ²		40,3	39,7	41,1	39,8	38,7
Salta ¹		40,9	37,7	39,3	40,7	41,2
Sgo. del Estero - La Banda ²		35,8	36,3	37,3	40,4	37,0
Pampeana		42,4	42,4	43,3	42,2	42,4
Bahía Blanca - Cerri ²		42,7	44,7	42,3	39,3	43,5
Concordia ²		36,6	35,7	38,5	37,4	35,1
Gran Córdoba ¹		42,8	41,8	44,3	44,2	44,6
Gran La Plata ¹		42,8	42,9	44,7	43,1	41,6
Gran Rosario ¹		43,3	43,1	43,5	42,3	43,3
Gran Paraná ²		42,6	41,3	42,2	42,9	42,7
Gran Santa Fe ¹		39,8	41,9	41,6	41,0	40,6
Mar del Plata - Batán ¹		44,3	44,0	43,3	39,9	40,7
Río Cuarto ²		43,0	44,1	42,9	44,3	43,9
Santa Rosa - Toay ²		42,3	44,0	42,6	42,5	40,5
San Nicolás - Villa Constitución ²		36,7	37,7	40,3	37,5	37,8
Patagónica		42,6	42,2	42,5	42,7	43,3
Comodoro Rivadavia - Rada Tilly ²		45,3	42,5	43,5	42,2	42,0
Neuquén - Plottier ²		39,0	41,6	41,4	41,3	42,8
Río Gallegos ²		46,9	46,5	47,1	45,6	45,9
Ushuaia - Río Grande ²		43,3	41,1	42,4	44,4	44,7
Rawson - Trelew ²		44,2	43,3	42,5	43,4	43,4
Viedma - Carmen de Patagones ²		41,5	38,9	39,6	41,6	42,2
Aglomerados de menos de 500.000 habitantes		39,1	39,2	39,4	39,4	39,1
Aglomerados de 500.000 y más habitantes		44,0	43,1	43,7	44,3	44,2

¹ Aglomerados de 500.000 y más habitantes.

² Aglomerados de menos de 500.000 habitantes.

*Véase serie histórica Mercado de Trabajo - Principales Indicadores - Período 2003 - 2012 en el siguiente link:
http://www.indec.gov.ar/nuevaweb/cuadros/4/sh_eph_continuatrimestral.xls

1.5.3 Tasa de desocupación
Cuarto trimestre de 2011 a cuarto trimestre de 2012*

Área geográfica	Año 2011		Año 2012			
	Trimestre		Trimestre			
	4º	1º	2º	3º	4º	
Total 31 aglomerados urbanos	6,7	7,1	7,2	7,6	6,9	
Aglomerados del interior sin GBA	5,6	6,7	6,7	6,6	5,8	
Gran Buenos Aires	7,7	7,5	7,7	8,4	7,7	
Ciudad Autónoma de Buenos Aires ¹	5,8	4,1	5,6	5,0	7,4	
Partidos del GBA ¹	8,3	8,7	8,4	9,5	7,9	
Cuyo	3,0	4,4	4,7	4,9	3,9	
Gran Mendoza ¹	3,0	4,7	4,7	4,2	3,6	
Gran San Juan ²	3,6	4,9	5,6	7,3	5,5	
San Luis - El Chorrillo ²	1,3	1,9	2,4	2,6	2,0	
Noreste	3,4	2,4	2,4	1,7	2,6	
Corrientes ²	5,8	3,6	3,4	2,2	2,5	
Formosa ²	2,2	1,8	2,6	2,5	2,0	
Gran Resistencia ²	3,7	1,9	0,4	0,6	2,1	
Posadas ²	0,9	1,8	3,0	1,6	3,6	
Noroeste	5,3	7,2	7,2	7,2	5,3	
Gran Catamarca ²	7,5	8,9	11,7	9,4	6,2	
Gran Tucumán - Tafí Viejo ¹	3,1	4,5	3,8	4,3	3,9	
Jujuy - Palpalá ²	5,4	7,6	4,3	4,8	4,2	
La Rioja ²	3,4	5,3	4,5	5,4	3,9	
Salta ¹	7,9	11,0	10,9	12,0	7,2	
Sgo. del Estero - La Banda ²	6,3	7,3	10,0	7,5	6,7	
Pampeana	6,9	7,9	8,0	7,9	7,3	
Bahía Blanca - Cerri ²	7,8	5,7	9,1	9,9	6,6	
Concordia ²	5,1	5,9	5,5	4,5	2,9	
Gran Córdoba ¹	6,1	9,4	8,6	8,9	7,7	
Gran La Plata ¹	5,6	4,8	5,8	6,0	4,9	
Gran Rosario ¹	8,1	9,8	8,3	7,7	8,6	
Gran Paraná ²	8,5	8,5	9,1	10,1	7,8	
Gran Santa Fe ¹	5,7	6,6	7,5	7,5	6,9	
Mar del Plata - Batán ¹	7,7	8,1	9,9	8,3	9,5	
Río Cuarto ²	7,6	4,8	6,7	7,6	6,2	
Santa Rosa - Toay ²	1,8	1,7	3,1	1,1	1,4	
San Nicolás - Villa Constitución ²	8,8	10,1	6,2	10,1	6,1	
Patagónica	4,9	6,0	5,4	5,3	4,1	
Comodoro Rivadavia - Rada Tilly ²	2,9	3,4	3,5	4,0	4,2	
Neuquén - Plottier ²	7,1	7,1	5,1	5,3	3,2	
Río Gallegos ²	2,1	3,9	3,9	2,9	4,1	
Ushuaia - Río Grande ²	5,0	7,5	8,2	7,3	4,9	
Rawson - Trelew ²	5,6	6,5	6,8	5,5	3,7	
Viedma - Carmen de Patagones ²	3,4	7,0	5,1	7,4	6,4	
Aglomerados de menos de 500.000 habitantes	5,1	5,3	5,6	5,6	4,5	
Aglomerados de 500.000 y más habitantes	7,1	7,6	7,6	8,1	7,4	

¹ Aglomerados de 500.000 y más habitantes.

² Aglomerados de menos de 500.000 habitantes.

*Véase serie histórica Mercado de Trabajo - Principales Indicadores - Período 2003 - 2012 en el siguiente link:
http://www.indec.gov.ar/nuevaweb/cuadros/4/sh_eph_continuatrimestral.xls

1.5.4 Tasa de subocupación
Cuarto trimestre de 2011 a cuarto trimestre de 2012*

Área geográfica	Año 2011		Año 2012		
	Trimestre		Trimestre		
	4º	1º	2º	3º	4º
Total 31 aglomerados urbanos	8,5	7,4	9,4	8,9	9,0
Aglomerados del interior sin GBA	6,8	6,0	7,2	7,7	7,3
Gran Buenos Aires	9,9	8,6	11,2	9,9	10,5
Ciudad Autónoma de Buenos Aires ¹	7,1	6,1	8,5	7,2	7,5
Partidos del GBA ¹	10,9	9,4	12,1	10,8	11,4
Cuyo	5,4	5,0	5,9	7,1	6,2
Gran Mendoza ¹	7,4	6,5	7,1	8,3	7,0
Gran San Juan ²	2,7	3,5	4,7	6,0	5,3
San Luis - El Chorrillo ²	2,2	1,4	3,1	3,5	4,3
Noreste	2,9	1,3	2,2	2,3	2,9
Corrientes ²	3,7	0,3	1,0	0,8	2,7
Formosa ²	1,4	2,8	2,3	3,7	3,2
Gran Resistencia ²	2,2	0,7	0,6	0,0	1,5
Posadas ²	3,6	2,4	5,6	5,8	4,4
Noroeste	7,3	6,4	7,1	7,5	6,0
Gran Catamarca ²	7,7	5,8	5,9	10,6	8,6
Gran Tucumán - Tafí Viejo ¹	7,4	5,3	9,9	8,7	5,3
Jujuy - Palpalá ²	5,4	5,4	3,8	4,9	4,8
La Rioja ²	5,4	4,9	7,0	5,7	4,2
Salta ¹	6,9	6,1	4,1	3,4	4,0
Sgo. del Estero - La Banda ²	10,1	11,4	9,2	12,5	11,1
Pampeana	8,1	7,4	8,8	9,2	9,2
Bahía Blanca - Cerri ²	4,4	4,1	4,6	3,9	3,7
Concordia ²	5,2	7,8	10,4	7,4	6,3
Gran Córdoba ¹	10,5	10,1	10,9	10,7	12,8
Gran La Plata ¹	8,2	4,9	7,4	10,1	8,6
Gran Rosario ¹	5,6	7,5	7,0	9,5	7,7
Gran Paraná ²	8,8	9,5	15,6	8,9	11,2
Gran Santa Fe ¹	7,7	8,7	8,3	8,1	6,6
Mar del Plata - Batán ¹	12,4	7,0	12,0	10,5	12,2
Río Cuarto ²	4,6	2,5	4,1	8,6	6,7
Santa Rosa - Toay ²	3,9	2,2	1,3	1,2	2,4
San Nicolás - Villa Constitución ²	5,6	3,9	5,5	4,3	5,2
Patagónica	4,2	3,4	5,2	6,1	4,6
Comodoro Rivadavia - Rada Tilly ²	2,9	2,3	5,4	3,2	2,4
Neuquén - Plottier ²	6,0	5,4	6,9	11,1	7,8
Río Gallegos ²	2,1	1,6	3,3	3,0	1,6
Ushuaia - Río Grande ²	2,3	1,5	4,6	2,8	2,2
Rawson - Trelew ²	5,3	4,2	4,1	6,0	4,0
Viedma - Carmen de Patagones ²	4,6	2,4	4,3	4,2	6,7
Aglomerados de menos de 500.000 habitantes	4,7	4,2	5,3	5,7	5,3
Aglomerados de 500.000 y más habitantes	9,4	8,2	10,3	9,6	9,8

¹ Aglomerados de 500.000 y más habitantes.

² Aglomerados de menos de 500.000 habitantes.

*Véase serie histórica Mercado de Trabajo - Principales Indicadores - Período 2003 - 2012 en el siguiente link:
http://www.indec.gov.ar/nuevaweb/cuadros/4/sh_eph_continuatrimestral.xls

**1.5.5 Tasa de subocupación demandante.
Cuarto trimestre de 2011 a cuarto trimestre de 2012***

Área geográfica	Año 2011		Año 2012			
	Trimestre		Trimestre			
	4º	1º	2º	3º	4º	
Total 31 aglomerados arbanos	5,9	5,0	6,7	6,2	6,4	
Aglomerados del interior sin GBA	5,5	4,7	5,5	5,4	5,8	
Gran Buenos Aires	6,3	5,3	7,7	6,8	6,9	
Ciudad Autónoma de Buenos Aires ¹	3,9	3,8	5,4	4,6	4,2	
Partidos del GBA ¹	7,1	5,9	8,4	7,5	7,9	
Cuyo	5,1	4,5	5,1	5,5	5,2	
Gran Mendoza ¹	7,1	6,2	6,8	6,4	6,0	
Gran San Juan ²	2,3	2,5	2,9	4,7	4,7	
San Luis - El Chorrillo ²	2,0	0,9	2,2	2,3	2,8	
Noreste	2,0	1,0	1,4	1,3	2,2	
Corrientes ²	2,8	0,3	0,5	0,1	2,3	
Formosa ²	1,0	1,9	1,2	2,8	2,3	
Gran Resistencia ²	1,5	0,5	0,4	0,0	0,9	
Posadas ²	2,2	1,9	3,7	3,1	3,5	
Noroeste	5,8	5,6	5,9	4,9	4,9	
Gran Catamarca ²	7,5	5,4	5,1	9,2	6,5	
Gran Tucumán - Tafí Viejo ¹	5,5	4,2	8,3	6,5	4,1	
Jujuy - Palpalá ²	4,6	5,0	3,7	3,3	4,6	
La Rioja ²	3,5	4,3	5,2	4,3	3,7	
Salta ¹	4,9	5,2	3,1	2,6	3,6	
Sgo. del Estero - La Banda ²	9,4	11,4	7,8	4,6	9,0	
Pampeana	6,4	5,4	6,5	6,5	7,3	
Bahía Blanca - Cerri ²	4,0	3,2	4,2	3,0	2,9	
Concordia ²	3,7	5,8	8,9	6,5	5,2	
Gran Córdoba ¹	8,6	8,3	8,1	7,6	10,8	
Gran La Plata ¹	6,4	2,5	5,0	6,6	6,8	
Gran Rosario ¹	4,1	4,8	4,2	5,0	5,3	
Gran Paraná ²	7,6	7,8	14,6	8,1	10,3	
Gran Santa Fe ¹	6,2	6,4	6,4	7,6	4,4	
Mar del Plata - Batán ¹	9,2	4,6	8,3	8,3	9,2	
Río Cuarto ²	3,8	2,0	3,9	7,7	6,4	
Santa Rosa - Toay ²	2,9	1,6	1,0	1,0	2,1	
San Nicolás - Villa Constitución ²	5,0	3,7	4,7	2,8	4,3	
Patagónica	3,1	2,4	4,0	4,6	3,7	
Comodoro Rivadavia - Rada Tilly ²	1,9	2,1	4,2	2,3	1,9	
Neuquén - Plottier ²	4,5	3,2	5,1	8,4	6,3	
Río Gallegos ²	1,6	1,4	2,4	1,6	0,9	
Ushuaia - Río Grande ²	1,5	0,9	4,0	2,2	2,0	
Rawson - Trelew ²	4,0	3,2	3,3	4,8	3,2	
Viedma - Carmen de Patagones ²	3,5	2,0	2,5	3,1	5,0	
Aglomerados de menos de 500.000 habitantes	3,9	3,5	4,3	4,0	4,4	
Aglomerados de 500.000 y más habitantes	6,4	5,4	7,2	6,7	6,9	

¹ Aglomerados de 500.000 y más habitantes.

² Aglomerados de menos de 500.000 habitantes.

*Véase serie histórica Mercado de Trabajo - Principales Indicadores - Período 2003 - 2012 en el siguiente link:
http://www.indec.gov.ar/nuevaweb/cuadros/4/sh_eph_continuatrimstral.xls

1.5.6 Tasa de subocupación no demandante
Cuarto trimestre de 2011 a cuarto trimestre de 2012*

Área geográfica	Año 2011		Año 2012			
	Trimestre		Trimestre			
	4º	1º	2º	3º	4º	
Total 31 aglomerados arbanos	2,6	2,4	2,7	2,7	2,6	
Aglomerados del interior sin GBA	1,4	1,3	1,7	2,3	1,4	
Gran Buenos Aires	3,7	3,3	3,5	3,1	3,5	
Ciudad Autónoma de Buenos Aires ¹	3,2	2,3	3,1	2,6	3,4	
Partidos del GBA ¹	3,8	3,6	3,6	3,2	3,6	
Cuyo	0,3	0,5	0,8	1,6	1,0	
Gran Mendoza ¹	0,3	0,3	0,3	1,8	1,0	
Gran San Juan ²	0,4	1,0	1,8	1,3	0,6	
San Luis - El Chorrillo ²	0,3	0,5	0,9	1,2	1,5	
Noreste	0,9	0,3	0,8	1,1	0,6	
Corrientes ²	0,9	0,0	0,4	0,7	0,4	
Formosa ²	0,4	0,9	1,0	0,9	0,9	
Gran Resistencia ²	0,7	0,2	0,2	0,0	0,6	
Posadas ²	1,5	0,5	1,9	2,7	0,8	
Noroeste	1,5	0,7	1,2	2,6	1,1	
Gran Catamarca ²	0,2	0,4	0,8	1,4	2,1	
Gran Tucumán - Tafí Viejo ¹	1,9	1,1	1,6	2,2	1,2	
Jujuy - Palpalá ²	0,8	0,4	0,1	1,5	0,2	
La Rioja ²	1,9	0,6	1,8	1,4	0,5	
Salta ¹	2,0	0,9	1,0	0,8	0,4	
Sgo. del Estero - La Banda ²	0,8	0,0	1,4	7,9	2,1	
Pampeana	1,7	2,0	2,3	2,7	1,9	
Bahía Blanca - Cerri ²	0,4	0,9	0,5	0,9	0,8	
Concordia ²	1,5	1,9	1,5	0,9	1,1	
Gran Córdoba ¹	1,9	1,8	2,8	3,1	2,0	
Gran La Plata ¹	1,9	2,4	2,4	3,5	1,8	
Gran Rosario ¹	1,5	2,6	2,8	4,5	2,3	
Gran Paraná ²	1,2	1,7	0,9	0,8	0,9	
Gran Santa Fe ¹	1,5	2,3	1,9	0,5	2,2	
Mar del Plata - Batán ¹	3,2	2,4	3,7	2,2	3,0	
Río Cuarto ²	0,9	0,5	0,1	0,9	0,2	
Santa Rosa - Toay ²	1,0	0,6	0,3	0,3	0,2	
San Nicolás - Villa Constitución ²	0,6	0,2	0,9	1,5	0,9	
Patagónica	1,1	1,0	1,2	1,6	0,9	
Comodoro Rivadavia - Rada Tilly ²	1,0	0,1	1,2	0,9	0,5	
Neuquén - Plottier ²	1,5	2,1	1,8	2,8	1,5	
Río Gallegos ²	0,5	0,2	0,9	1,4	0,7	
Ushuaia - Río Grande ²	0,9	0,7	0,6	0,6	0,2	
Rawson - Trelew ²	1,3	1,1	0,8	1,2	0,8	
Viedma - Carmen de Patagones ²	1,1	0,4	1,8	1,1	1,7	
Aglomerados de menos de 500.000 habitantes	0,9	0,7	1,0	1,7	0,9	
Aglomerados de 500.000 y más habitantes	3,0	2,8	3,1	3,0	3,0	

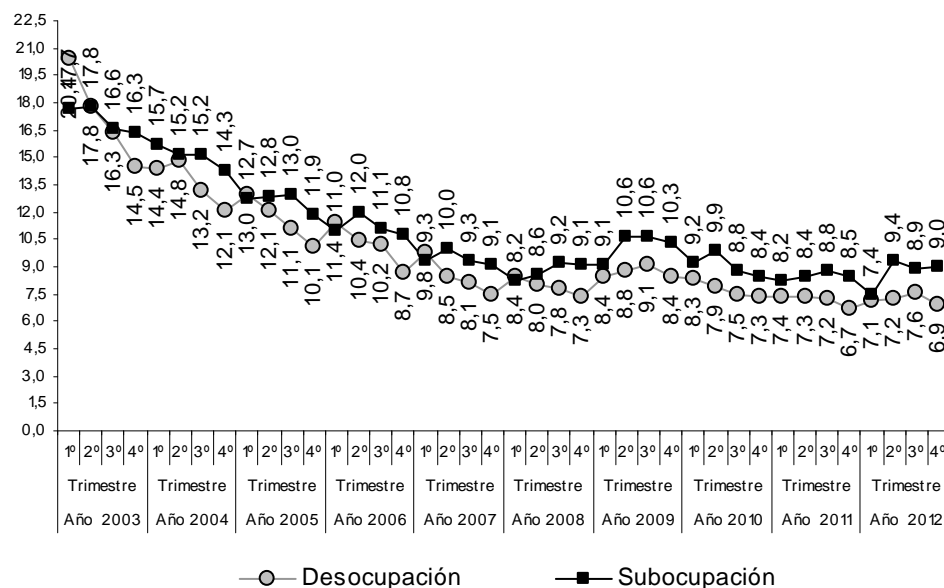
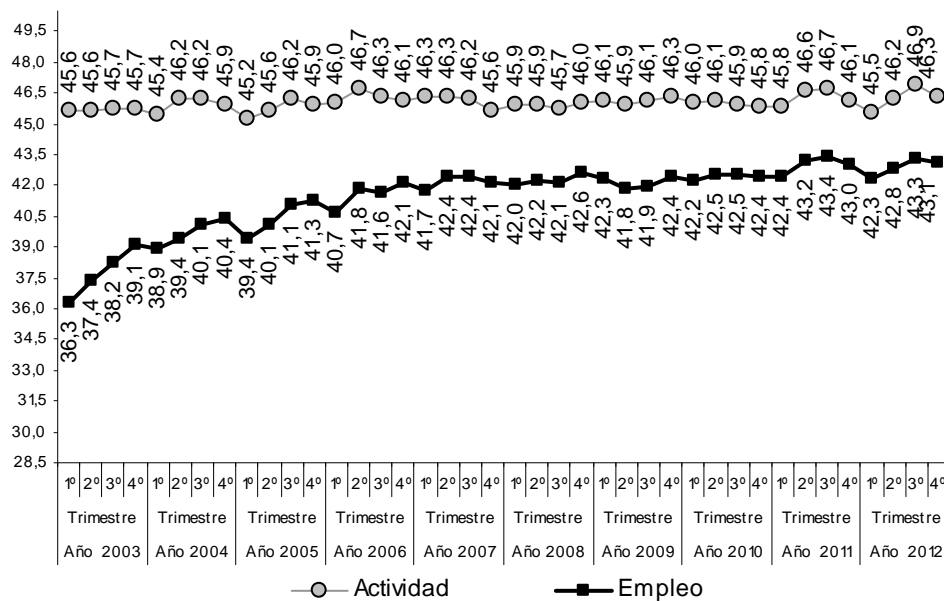
¹ Aglomerados de 500.000 y más habitantes.

² Aglomerados de menos de 500.000 habitantes.

*Véase serie histórica Mercado de Trabajo - Principales Indicadores - Período 2003 – 2012 en el siguiente link:
http://www.indec.gov.ar/nuevaweb/cuadros/4/sh_eph_continuatrimestral.xls

1.6 Gráficos de la evolución trimestral de las principales tasas

Total 31 aglomerados urbanos¹

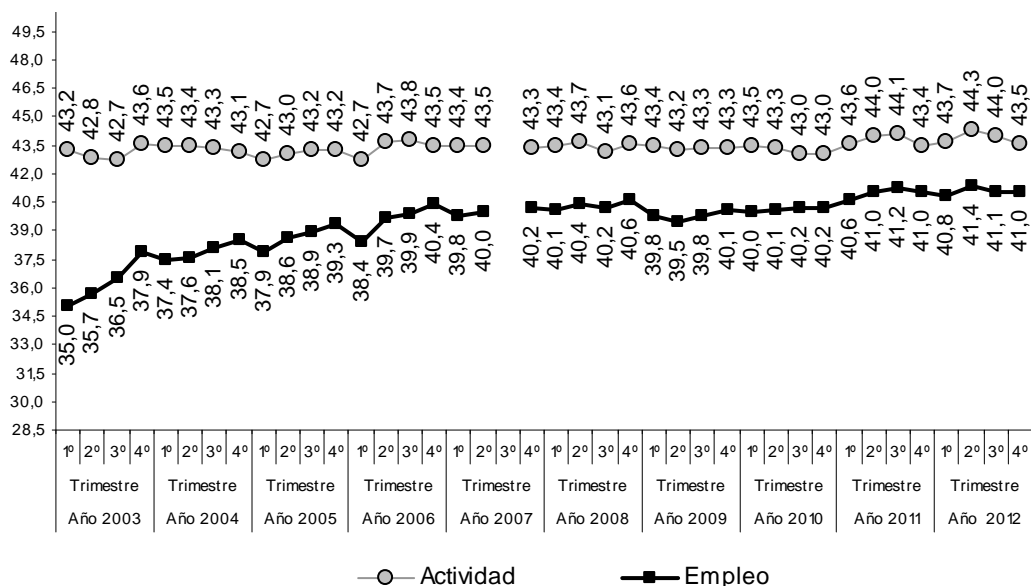


¹ Durante el tercer trimestre de 2007, los Aglomerados Mar del Plata-Batán, Bahía Blanca-Cerri y Gran La Plata no fueron relevados por causas de orden administrativo, mientras que los casos correspondientes al Aglomerado Gran Buenos Aires no fueron relevados por paro del personal de la EPH. En virtud de ello, no se presentan datos correspondientes a los dominios de estimación: Aglomerados del Interior, Total de Aglomerados de 500.000 y más habitantes, Total de Aglomerados de menos de 500.000 habitantes, Región Gran Buenos Aires y Región Pampeana.

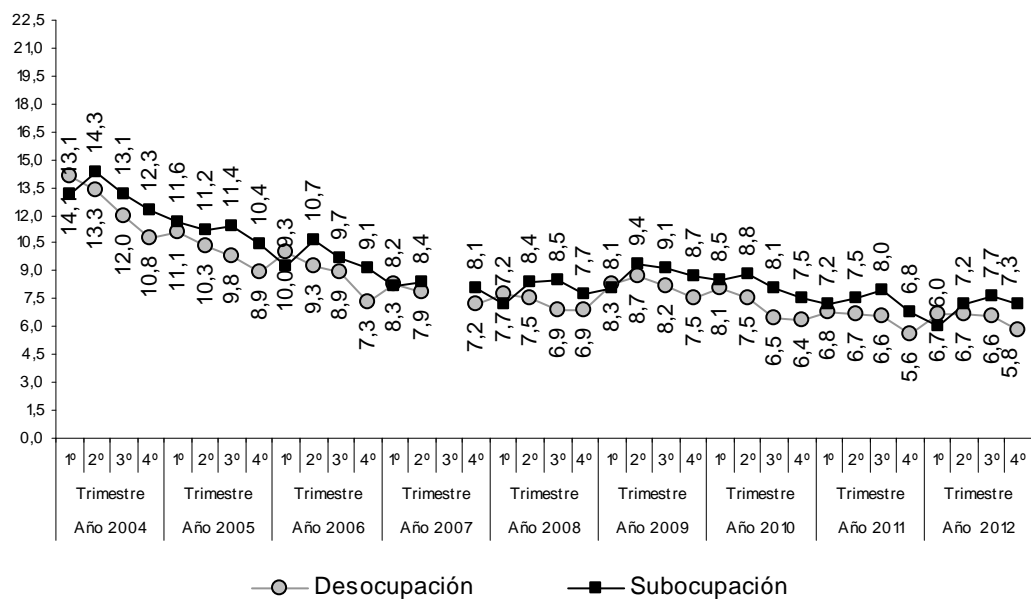
Con el objetivo de continuar la serie histórica, se realizó un procedimiento de recálculo de las tasas que se presentan para el Total de 31 aglomerados urbanos. Por este procedimiento, a los datos relevados durante el segundo trimestre de 2007 en los aglomerados GRAN BUENOS GRAN LA PLATA, MAR DEL PLATA-BATAN y BAHIA BLANCA CERRI se aplicó la variación observada en el resto de los aglomerados entre el 2º y el 3º trimestre de 2007, considerando que ambos grupos presentan en toda la serie una evolución similar.

Nota: Los trimestres 2º y 4º de 2007 no incluyen los datos correspondientes al aglomerado Bahía Blanca-Cerri.

Aglomerados del interior sin GBA¹



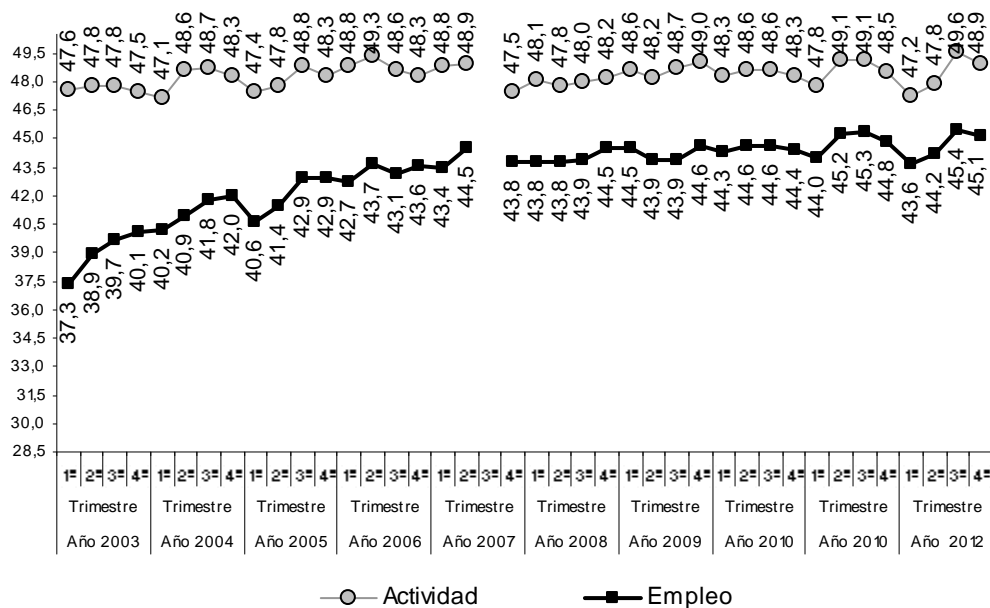
○ Actividad ■ Empleo



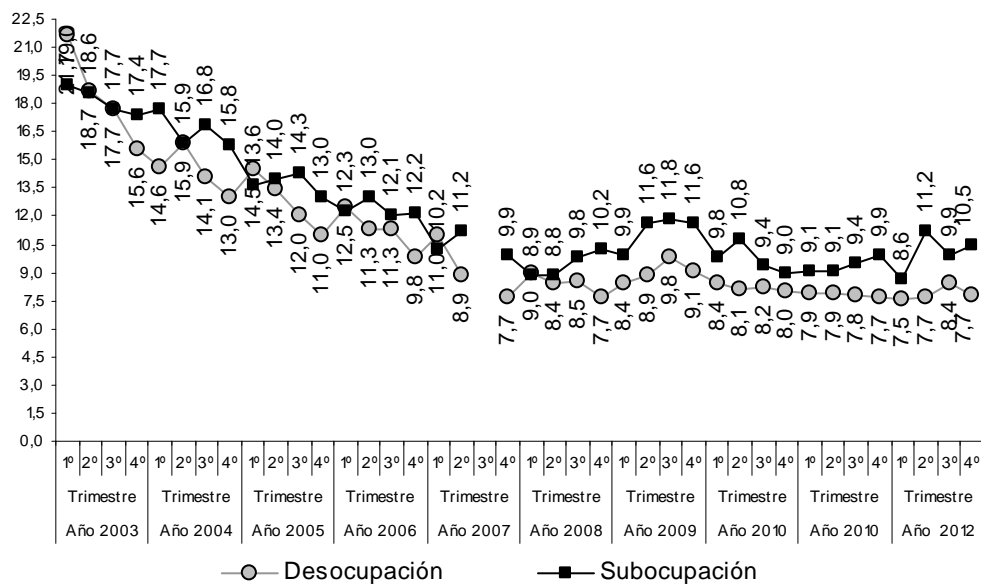
○ Desocupación ■ Subocupación

¹ Durante el tercer trimestre de 2007, los Aglomerados Mar del Plata-Batán, Bahía Blanca-Cerri y Gran La Plata no fueron relevados por causas de orden administrativo, mientras que los casos correspondientes al Aglomerado Gran Buenos Aires no fueron relevados por paro del personal de la EPH. En virtud de ello, no se presentan datos correspondientes a los dominios de estimación: Aglomerados del Interior, Total de Aglomerados de 500.000 y más habitantes, Total de Aglomerados de menos de 500.000 habitantes, Región Gran Buenos Aires y Región Pampeana.

Región GBA¹



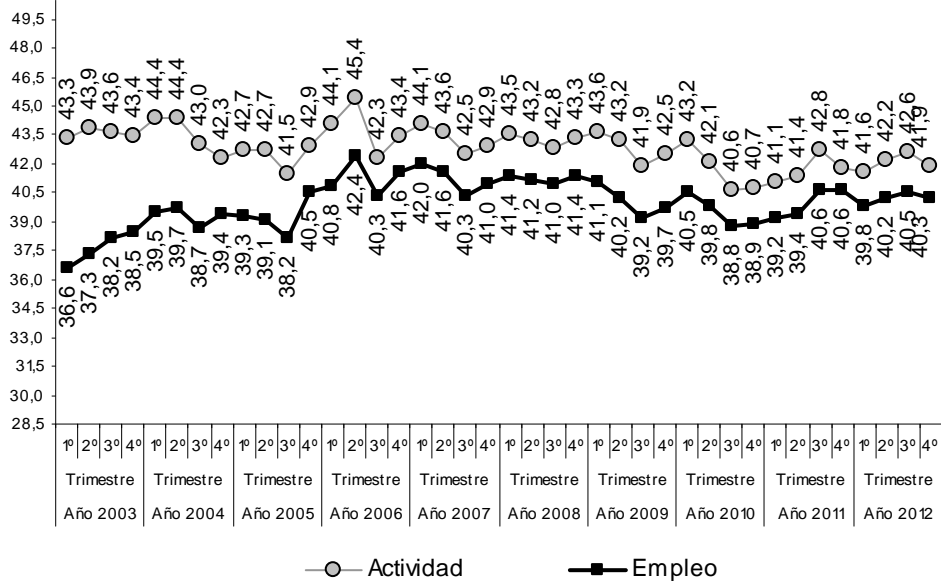
○ Actividad ■ Empleo



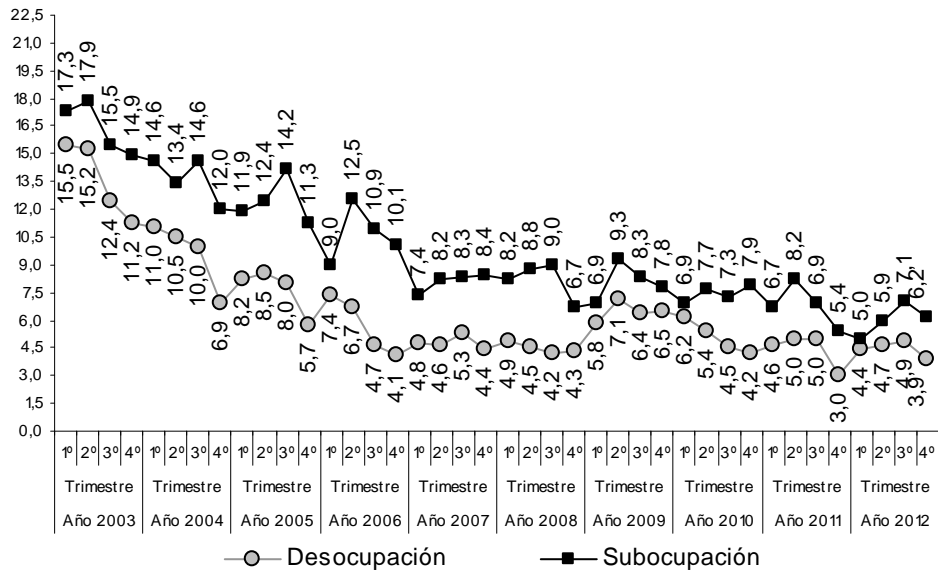
○ Desocupación ■ Subocupación

¹ Durante el tercer trimestre de 2007, los Aglomerados Mar del Plata-Batán, Bahía Blanca-Cerri y Gran La Plata no fueron relevados por causas de orden administrativo, mientras que los casos correspondientes al Aglomerado Gran Buenos Aires no fueron relevados por paro del personal de la EPH. En virtud de ello, no se presentan datos correspondientes a los dominios de estimación: Aglomerados del Interior, Total de Aglomerados de 500.000 y más habitantes, Total de Aglomerados de menos de 500.000 habitantes, Región Gran Buenos Aires y Región Pampeana.

Región Cuyo

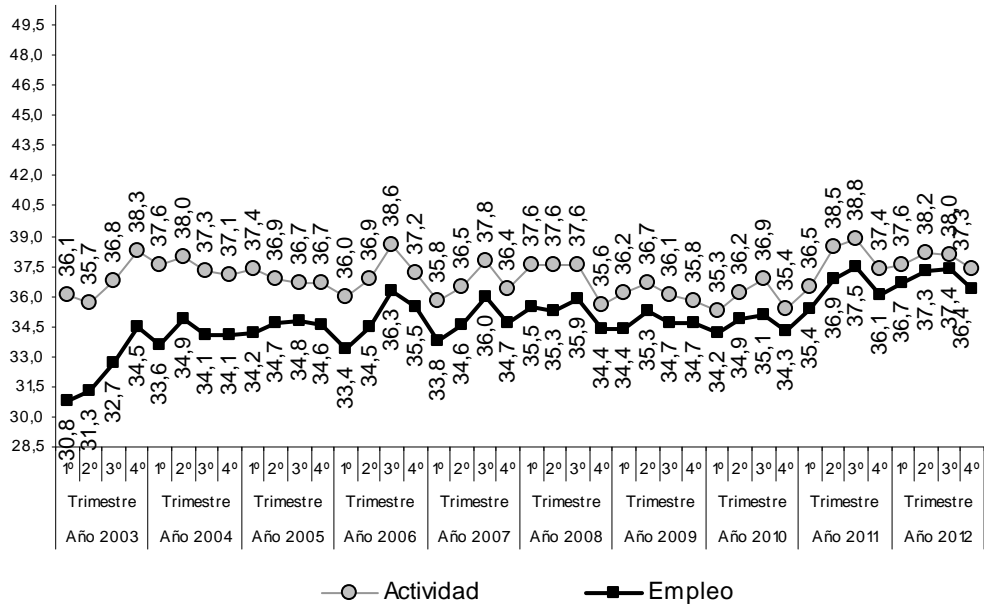


○ Actividad ■ Empleo

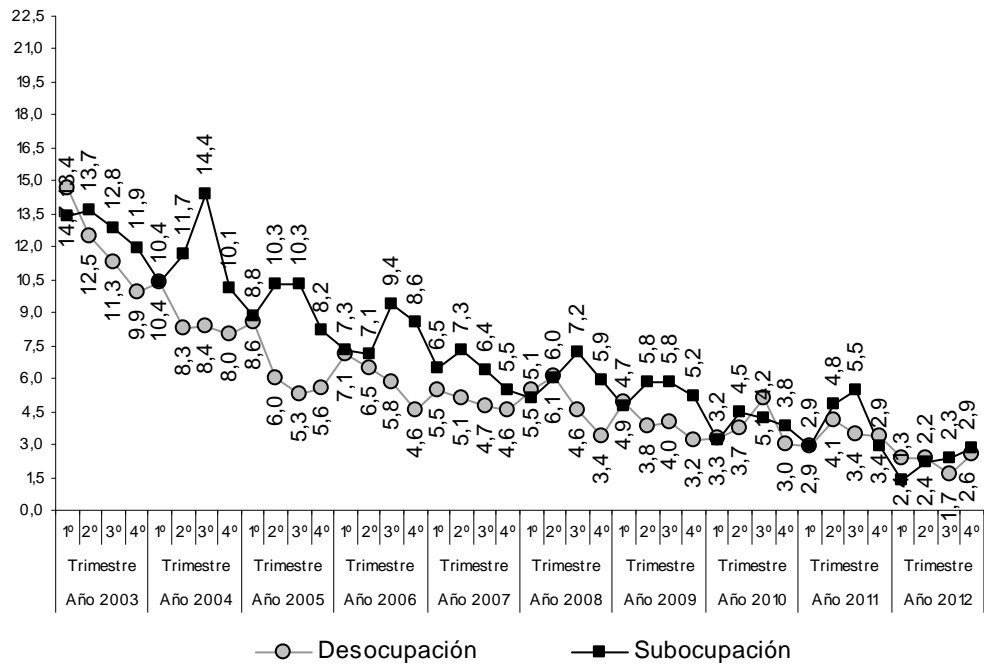


○ Desocupación ■ Subocupación

Región Noreste

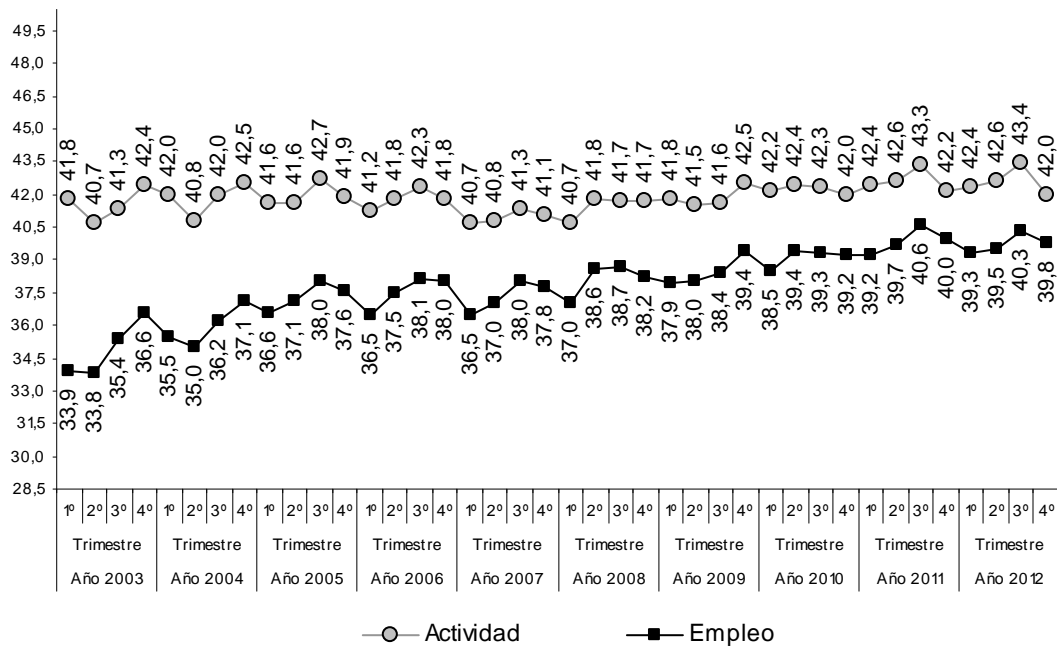


—○— Actividad —■— Empleo

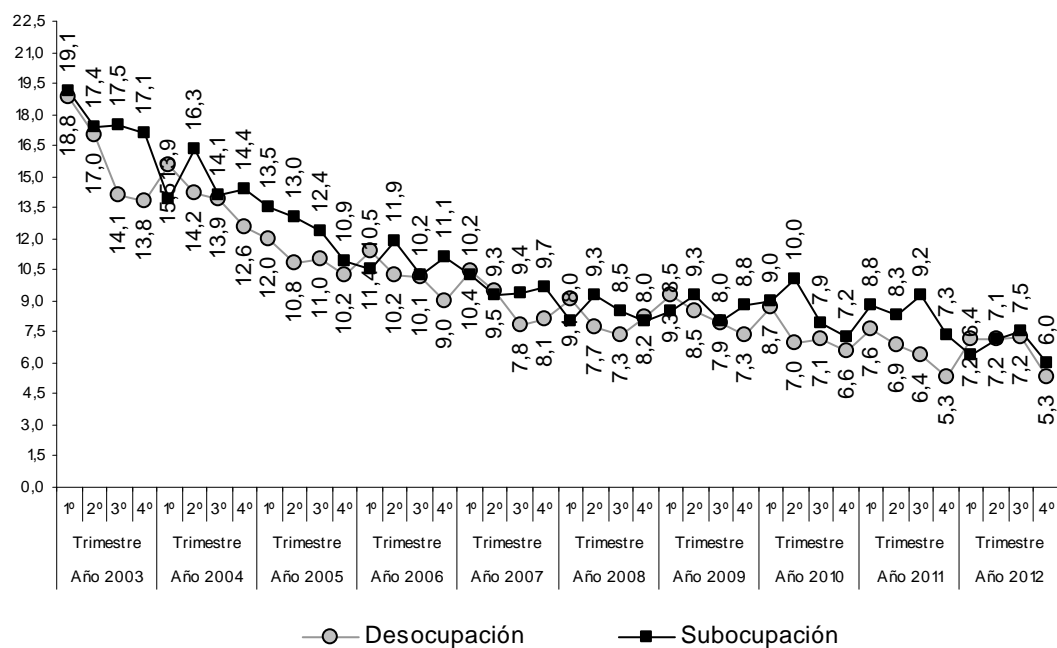


—○— Desocupación —■— Subocupación

Región Noroeste

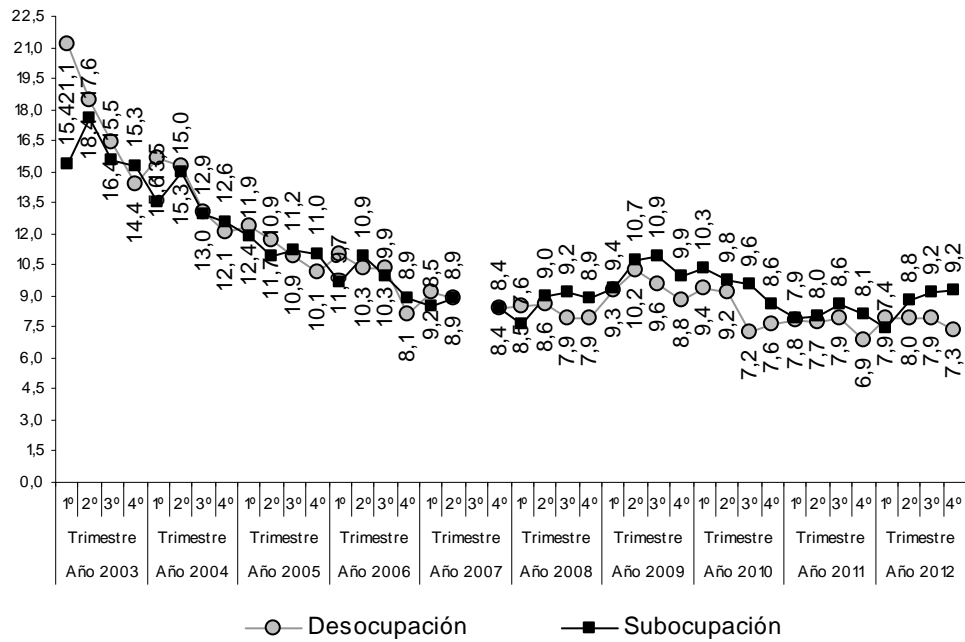
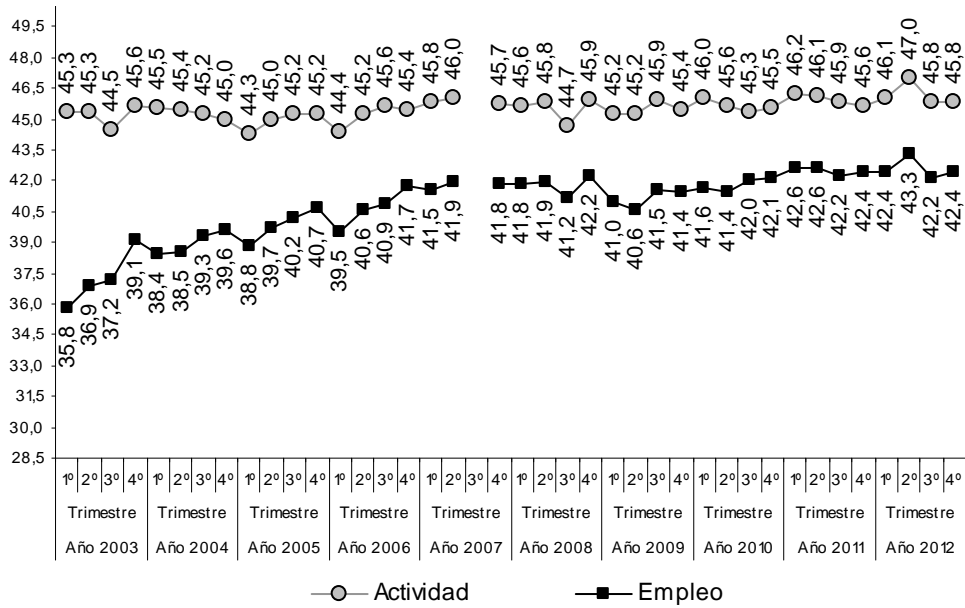


○ Actividad ■ Empleo



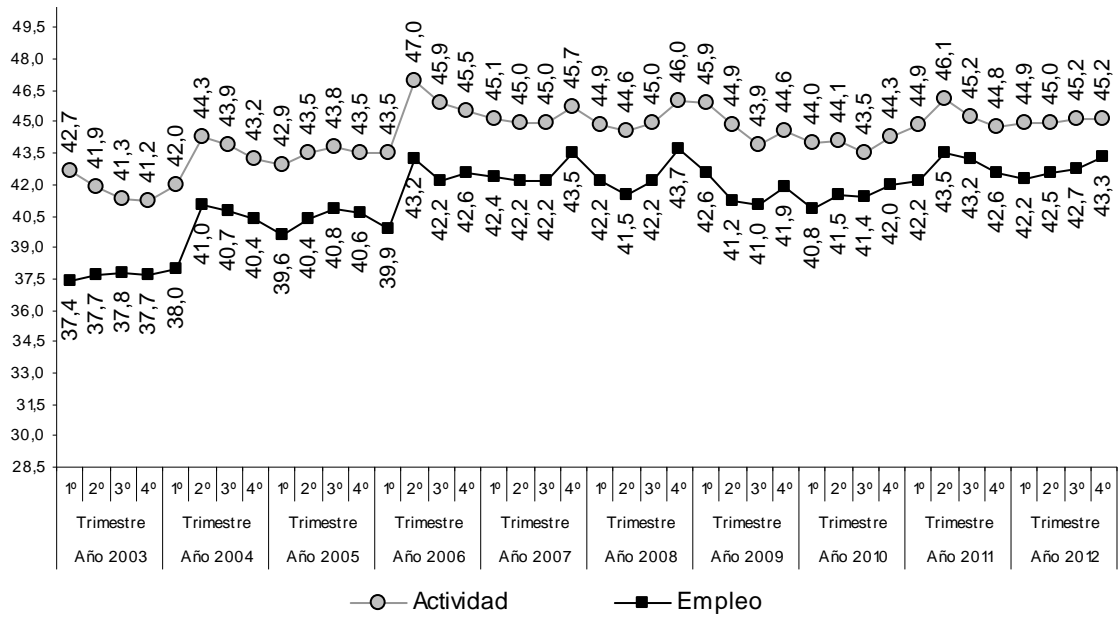
○ Desocupación ■ Subocupación

Región Pampeana¹

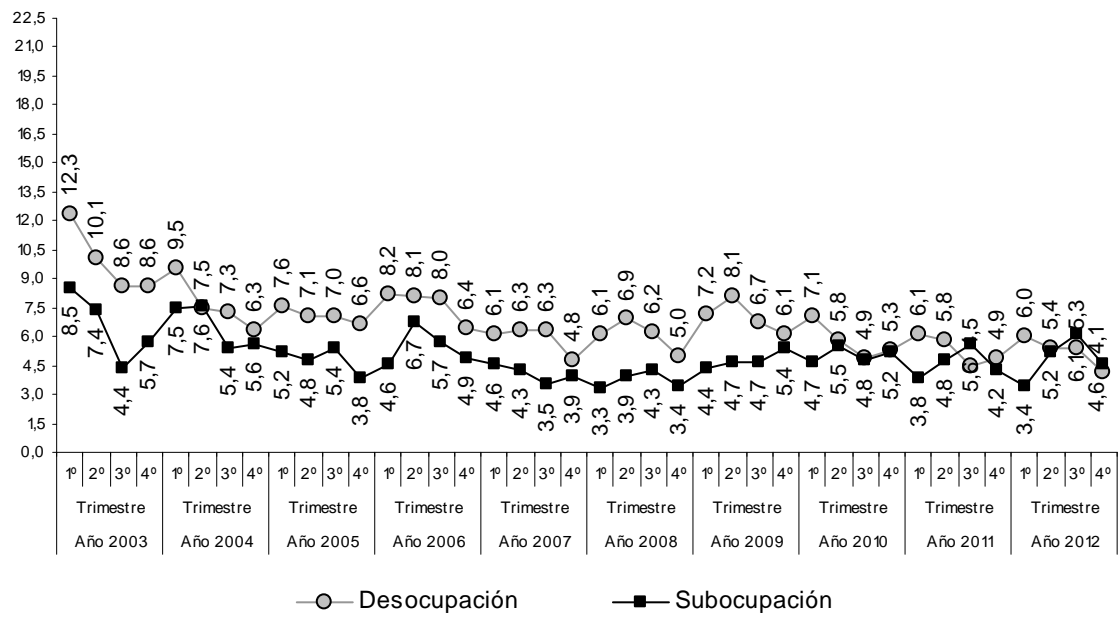


¹ Durante el tercer trimestre de 2007, los Aglomerados Mar del Plata-Batán, Bahía Blanca-Cerri y Gran La Plata no fueron relevados por causas de orden administrativo, mientras que los casos correspondientes al Aglomerado Gran Buenos Aires no fueron relevados por paro del personal de la EPH. En virtud de ello, no se presentan datos correspondientes a los dominios de estimación: Aglomerados del Interior, Total de Aglomerados de 500.000 y más habitantes, Total de Aglomerados de menos de 500.000 habitantes, Región Gran Buenos Aires y Región Pampeana.

Región Patagónica

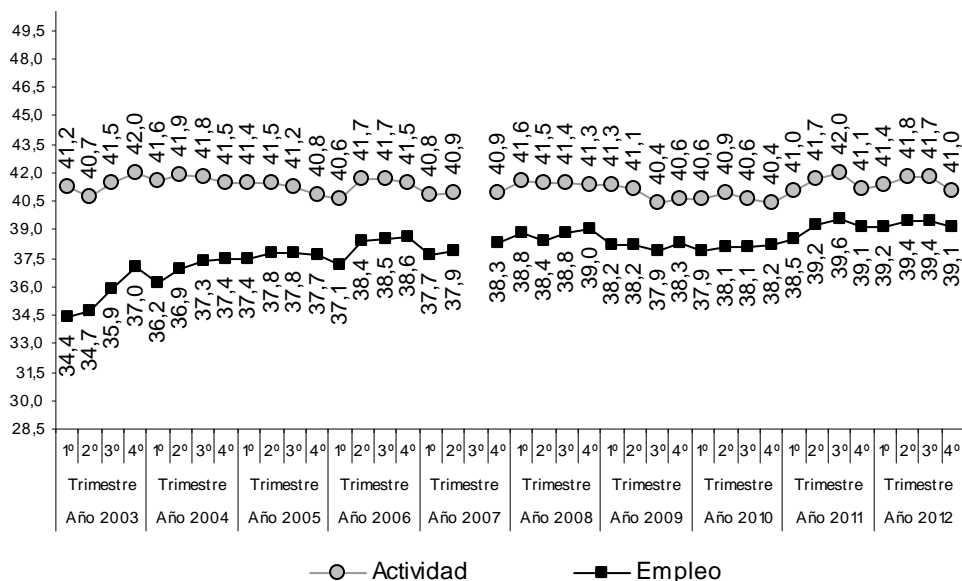


○ Actividad ■ Empleo

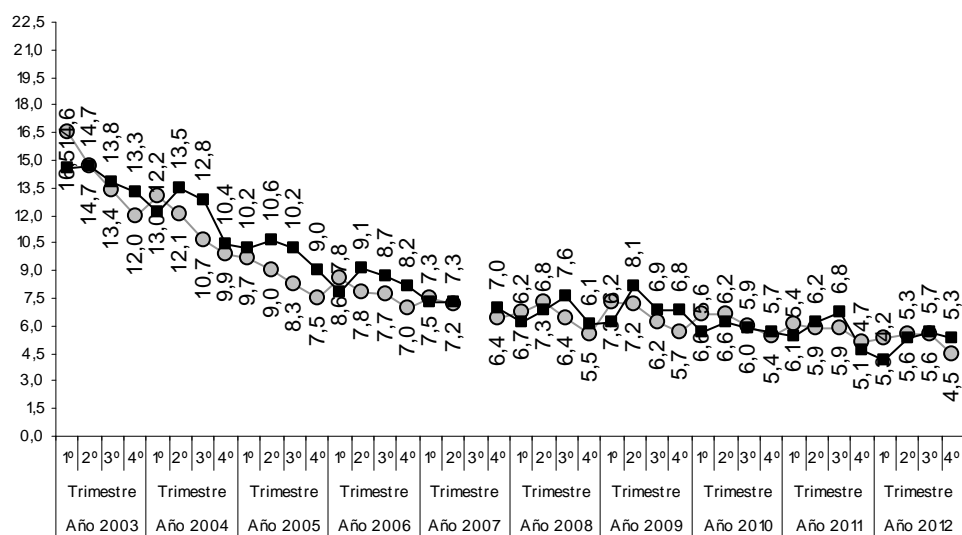


○ Desocupación ■ Subocupación

Total aglomerados de menos de 500.000 habitantes¹



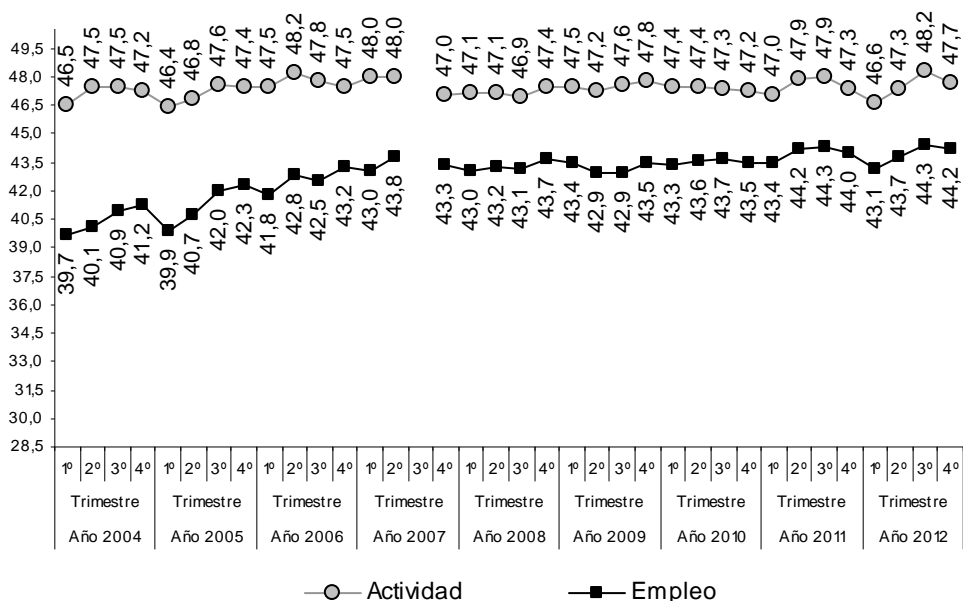
○ Actividad ■ Empleo



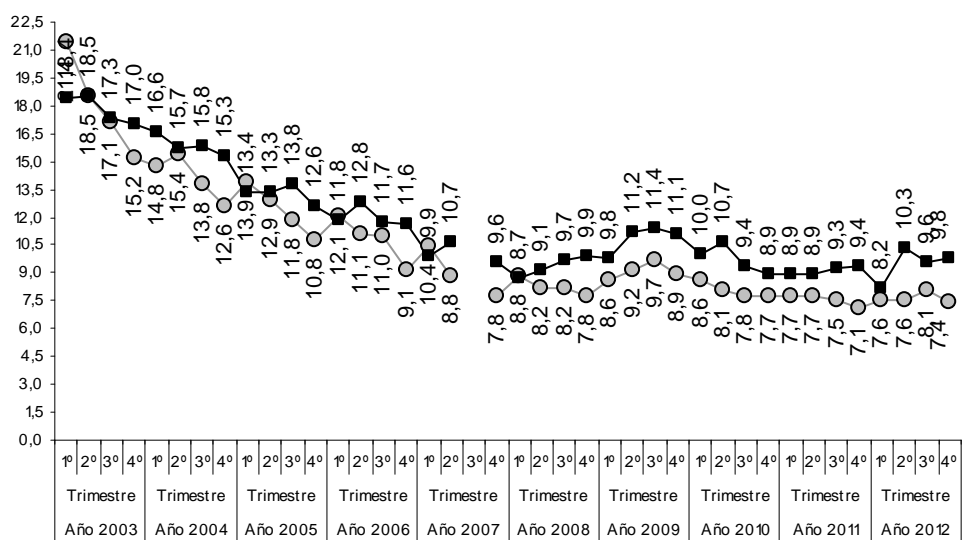
○ Desocupación ■ Subocupación

¹ Durante el tercer trimestre de 2007, los Aglomerados Mar del Plata-Batán, Bahía Blanca-Cerri y Gran La Plata no fueron relevados por causas de orden administrativo, mientras que los casos correspondientes al Aglomerado Gran Buenos Aires no fueron relevados por paro del personal de la EPH. En virtud de ello, no se presentan datos correspondientes a los dominios de estimación: Aglomerados del Interior, Total de Aglomerados de 500.000 y más habitantes, Total de Aglomerados de menos de 500.000 habitantes, Región Gran Buenos Aires y Región Pampeana.

Total Aglomerados de 500.000 y más habitantes¹



○ Actividad ■ Empleo



○ Desocupación ■ Subocupación

¹ Durante el tercer trimestre de 2007, los Aglomerados Mar del Plata-Batán, Bahía Blanca-Cerri y Gran La Plata no fueron relevados por causas de orden administrativo, mientras que los casos correspondientes al Aglomerado Gran Buenos Aires no fueron relevados por paro del personal de la EPH. En virtud de ello, no se presentan datos correspondientes a los dominios de estimación: Aglomerados del Interior, Total de Aglomerados de 500.000 y más habitantes, Total de Aglomerados de menos de 500.000 habitantes, Región Gran Buenos Aires y Región Pampeana.

1.7 Estimaciones de la tasa de desocupación abierta y de sus respectivos coeficientes de variación, intervalos del 90% de confianza.

Total de 31 aglomerados urbanos. Cuarto trimestre de 2012.

Área geográfica	4º trimestre de 2012			
	Desocupación	Coeficiente de variación	Intervalo de confianza	
			Límite inferior	Límite superior
Total 31 aglomerados urbanos	6,9	4,3	6,4	7,4
Aglomerados del interior sin GBA	5,8	4,4	5,4	6,2
Gran Buenos Aires	7,7	6,4	6,9	8,6
Ciudad Autónoma de Buenos Aires ¹	7,4	15,3	5,6	9,3
Partidos del GBA ¹	7,9	6,9	7,0	8,7
Cuyo	3,9	13,6	3,0	4,8
Gran Mendoza ¹	3,6	21,4	2,3	4,9
Gran San Juan ²	5,5	17,8	3,9	7,1
San Luis - El Chorrillo ²	2,0	25,5	1,2	2,9
Noreste	2,6	16,9	1,9	3,3
Corrientes ²	2,5	28,9	1,3	3,7
Formosa ²	2,0	30,0	1,0	3,0
Gran Resistencia ²	2,1	49,8	0,4	3,8
Posadas ²	3,6	24,9	2,1	5,0
Noroeste	5,3	8,2	4,6	6,0
Gran Catamarca ²	6,2	13,3	4,8	7,5
Gran Tucumán - Tafí Viejo ¹	3,9	21,1	2,6	5,3
Jujuy - Palpalá ²	4,2	27,1	2,3	6,1
La Rioja ²	3,9	19,5	2,6	5,1
Salta ¹	7,2	12,8	5,7	8,7
Sgo. del Estero - La Banda ²	6,7	18,0	4,7	8,7
Pampeana	7,3	6,0	6,6	8,0
Bahía Blanca - Cerri ²	6,6	22,8	4,1	9,0
Concordia ²	2,9	26,0	1,6	4,1
Gran Córdoba ¹	7,7	11,8	6,2	9,2
Gran La Plata ¹	4,9	20,6	3,2	6,5
Gran Rosario ¹	8,6	12,3	6,9	10,4
Gran Paraná ²	7,8	14,5	5,9	9,6
Gran Santa Fe ¹	6,9	19,7	4,7	9,2
Mar del Plata - Batán ¹	9,5	21,0	6,2	12,8
Río Cuarto ²	6,2	17,1	4,4	7,9
Santa Rosa - Toay ²	1,4	42,0	0,4	2,4
San Nicolás - Villa Constitución ²	6,1	24,5	3,6	8,5
Patagónica	4,1	9,4	3,5	4,7
Comodoro Rivadavia - Rada Tilly ²	4,2	21,6	2,7	5,6
Neuquén - Plottier ²	3,2	23,2	2,0	4,4
Río Gallegos ²	4,1	20,7	2,7	5,5
Ushuaia - Río Grande ²	4,9	23,5	3,0	6,8
Rawson - Trelew ²	3,7	19,0	2,5	4,8
Viedma - Carmen de Patagones ²	6,4	21,1	4,2	8,7
Aglomerados de menos de 500.000 habitantes	4,5	5,4	4,1	4,9
Aglomerados de 500.000 y más habitantes	7,4	4,9	6,8	8,0

¹ Aglomerados de 500.000 y más habitantes.

² Aglomerados de menos de 500.000 habitantes.

2. Aspectos metodológicos

2.1 Características de la muestra

La EPH en su modalidad continua se basa en una muestra probabilística, estratificada, en dos etapas de selección, donde se mantienen las mismas áreas seleccionadas para la EPH puntual.

La muestra está distribuida a lo largo del período respecto del cual se brinda información (el trimestre) y el relevamiento se desarrolla a lo largo de todo el año.

A partir del 3° trimestre de 2006, con el aumento del tamaño muestral de los aglomerados con menos de 500.000 habitantes y la incorporación de los tres aglomerados que venían relevándose en la modalidad puntual, se llega a un total de 31 aglomerados⁴ y a un tamaño de la muestra trimestral de 23.904 viviendas, lo que implica una muestra de 95.616 viviendas en el año.

La encuesta produce estimaciones trimestrales válidas para:

- Total de 31 aglomerados agrupados.
- Aglomerados del interior: todos los aglomerados excluido el aglomerado Gran Buenos Aires.
- Conjunto de aglomerados agrupados en 6 regiones estadísticas:
 - *Región Gran Buenos Aires*: integrada por Ciudad de Buenos Aires; Partidos del Gran Buenos Aires¹.
 - *Región Noroeste (NOA)*: integrada por Gran Catamarca; Gran Tucumán-Tafí Viejo; Jujuy-Palpalá; La Rioja; Salta; Santiago del Estero-La Banda.
 - *Región Noreste (NEA)*: integrada por Corrientes; Formosa; Gran Resistencia; Posadas.
 - *Región Cuyo*: integrada por Gran Mendoza; Gran San Juan; San Luis-El Chorrillo.
 - *Región Pampeana*: integrada por Bahía Blanca-Cerri; Concordia; Gran Córdoba; Gran La Plata; Gran Rosario; Gran Paraná; Gran Santa Fe; Mar del Plata-Batán; Río Cuarto; Santa Rosa-Toay y San Nicolás-Villa Constitución.
 - *Región Patagónica*: integrada por Comodoro Rivadavia-Rada Tilly; Neuquén-Plottier; Río Gallegos; Ushuaia-Río Grande, Viedma-Carmen de Patagones y Rawson-Trelew.
- Conjunto de aglomerados con 500.000 y más habitantes: Gran Buenos Aires; Gran Córdoba; Gran La Plata; Mar del Plata-Batán; Gran Mendoza; Gran Rosario; Gran Tucumán-Tafí Viejo; Salta; Santa Fe.
- Conjunto de aglomerados con menos de 500.000 habitantes: resto de los aglomerados.
- Cada uno de los 31 aglomerados urbanos.

Es importante señalar que como en toda encuesta por muestreo, los resultados obtenidos son valores que estiman el verdadero valor de cada tasa y tienen asociado un error, cuya cuantía también se estima permitiendo conocer la confiabilidad de las estimaciones. Estos resultados indican el nivel probable alcanzado por cada tasa a partir de la muestra, admitiéndose oscilaciones de este nivel, en más y en menos, con un grado de confianza conocidos.

2.2 Definiciones básicas

Población económicamente activa: la integran las personas que tienen una ocupación o que sin tenerla la están buscando activamente. Está compuesta por la población ocupada más la población desocupada.

⁴Los 28 aglomerados comprendidos en el relevamiento hasta el 2° trimestre de 2006 fueron: Gran Buenos Aires, Gran La Plata, Bahía Blanca-Cerri, Mar del Plata-Batán, Gran Catamarca, Gran Córdoba, Río Cuarto, Corrientes, Gran Resistencia, Comodoro Rivadavia-Rada Tilly, Gran Paraná, Concordia, Formosa, Jujuy-Palpalá, Santa Rosa-Toay, La Rioja, Gran Mendoza, Posadas, Neuquén-Plottier, Salta, Gran San Juan, San Luis-El Chorrillo, Río Gallegos, Gran Rosario, Gran Santa Fe, Santiago del Estero-La Banda, Ushuaia-Río Grande y Gran Tucumán-Tafí Viejo. A partir del 3° trimestre de 2006 se incorporaron a la EPH continua tres aglomerados (San Nicolás-Villa Constitución, Viedma-Carmen de Patagones y Rawson-Trelew), que venían siendo relevados en la modalidad de EPH puntual, por lo cual el total de aglomerados relevados pasó de 28 a ser 31.

⁵Ver documento "Ponderación de la muestra y tratamiento de valores faltantes en las variables de ingreso en la Encuesta Permanente de Hogares" en: http://www.indec.gov.ar/nuevaweb/cuadros/4/eph_metodologia_15.pdf

Población ocupada: conjunto de personas que tiene por lo menos una ocupación, es decir que en la semana de referencia ha trabajado como mínimo una hora (en una actividad económica). El criterio de una hora trabajada, además de preservar la comparabilidad con otros países, permite captar las múltiples ocupaciones informales y/o de baja intensidad que realiza la población. Para poder discriminar dentro del nivel de empleo qué parte corresponde al empleo de baja intensidad, pueden restarse del empleo total aquellos que trabajan menos de cierta cantidad de horas (por ejemplo los subocupados). La información recogida permite realizar distintos recortes según la necesidad de información de que se trate, así como caracterizar ese tipo de empleos.

Población desocupada: se refiere a personas que, no teniendo ocupación, están buscando activamente trabajo y están disponibles para empezar a trabajar.

Corresponde a desocupación abierta. Este concepto no incluye otras formas de precariedad laboral tales como personas que realizan trabajos transitorios mientras buscan activamente una ocupación, aquellas que trabajan jornadas involuntariamente por debajo de lo normal, los desocupados que han suspendido la búsqueda por falta de oportunidades visibles de empleo, los ocupados en puestos por debajo de la remuneración mínima o en puestos por debajo de su calificación, etc.

Estas modalidades son también relevadas por la EPH, como indicadores separados.

Población subocupada horaria: se refiere a los ocupados que trabajan menos de 35 horas semanales por causas involuntarias y están dispuestos a trabajar más horas. Comprende a todos los ocupados en empleos de tiempo reducido (incluye, entre otros, a agentes de la Administración Pública Provincial o Municipal cuyo horario de trabajo ha sido disminuido) y están dispuestos a trabajar más horas.

Población subocupada demandante: se refiere a la población subocupada (por causas involuntarias y dispuestos a trabajar más horas) que además busca activamente otra ocupación.

Población subocupada no demandante: se refiere a la población subocupada (por causas involuntarias y dispuestos a trabajar más horas) que no está en la búsqueda activa de otra ocupación.

Población inactiva: conjunto de personas que no tienen trabajo ni lo buscan activamente. Puede subdividirse en inactivos marginales e inactivos típicos según estén dispuestos o no a trabajar.

2.3 Cálculo de tasas

Tasa de actividad: calculada como porcentaje entre la población económicamente activa y la población total.

Tasa de empleo: calculada como porcentaje entre la población ocupada y la población total.

Tasa de desocupación: calculada como porcentaje entre la población desocupada y la población económicamente activa.

Tasa de subocupación horaria: calculada como porcentaje entre la población subocupada y la población económicamente activa.

Tasa de subocupación demandante: calculada como porcentaje entre la población de subocupados demandantes y la población económicamente activa.

Tasa de subocupación no demandante: calculada como porcentaje entre la población de subocupados no demandantes y la población económicamente activa.