



Buenos Aires, 21 de marzo de 2014

## Resultados del balance de pagos del cuarto trimestre de 2013 <sup>1 2</sup>

**Cuenta corriente:** Déficit en el trimestre de U\$S 1.721 millones.

**Cuenta financiera:** Egreso neto en el trimestre de U\$S 1.880 millones.

**Variación de reservas internacionales<sup>3</sup>:** Reducción en el trimestre de U\$S 3.945 millones.

### Introducción

En el cuarto trimestre de 2013 la cuenta corriente registró un déficit de U\$S 1.721 millones. La balanza comercial de bienes y servicios fue superavitaria en U\$S 1.343 millones, en tanto que la cuenta rentas presentó un déficit de U\$S 2.606 millones, del cual el 77% correspondió al débito de la renta de inversión extranjera directa.

La cuenta financiera presentó en el trimestre un egreso neto de U\$S 1.880 millones, correspondiendo al sector privado no financiero U\$S 3.115 millones, al sector financiero U\$S 93 millones y al sector público no financiero y BCRA un ingreso neto de U\$S 1.327 millones.

Las reservas internacionales del BCRA disminuyeron en el trimestre en U\$S 3.945 millones por efecto de las transacciones del balance de pagos.

### Principales resultados del balance de pagos - millones de dólares -

	2012					2013				
	I	II	III	IV	Total	I	II	III	IV	Total
Cuenta Corriente	-1.231	1.226	710	-658	48	-2.448	889	-1.051	-1.721	-4.330
Cuenta Financiera	1.663	-51	-1.468	-817	-673	456	-2.708	-1.766	-1.880	-5.899
Reservas Internacionales del BCRA	670	-699	-1.726	-1.549	-3.305	-2.583	-2.711	-2.585	-3.945	-11.824
Errores y Omisiones	236	-1.896	-997	-71	-2.727	-591	-893	201	-344	-1.627

<sup>1</sup> Las estimaciones del balance de pagos incorporan los resultados del canje de deuda pública a partir del segundo trimestre de 2005, lo cual tiene efectos en el saldo de la cuenta corriente y de la cuenta financiera. Cabe aclarar que las estimaciones del balance de pagos a partir del segundo trimestre de 2005 no incluyen intereses devengados sobre la deuda en títulos del gobierno nacional (con no residentes) no ingresada al canje.

Las "unidades vinculadas al PBI" emitidas en el canje de deuda se tratan en el balance como un instrumento financiero derivado; por lo tanto su pago, de corresponder, se registra en la cuenta financiera en el cuarto trimestre del año, y su valor de mercado se incluye en la Posición de Inversión Internacional como un pasivo financiero contingente que no constituye deuda.

En el II trimestre de 2010 se incorporaron estimaciones de los flujos generados por el cierre del canje de Deuda Pública realizado a junio de 2010 (Decreto 563/10). Los efectos más importantes se registraron en la cuenta financiera, en colocaciones al valor de emisión de los nuevos títulos Par y Discount y su contrapartida se ve reflejada en cancelaciones de atrasos.

También se incluyó una estimación del pago de las capitalizaciones de intereses y de la colocación del bono Global 2017.

El stock de deuda externa del sector público no financiero incluye, a partir del segundo trimestre de 2010, una estimación de los efectos del cierre del canje de deuda pública realizado en junio del mismo año (Decreto 563/10). La contrapartida de dicha estimación se refleja como una disminución en el ítem de Memorandum por el total de deuda externa no presentada al canje en oportunidad del Decreto 1735/04.

El 23/09/2013 se publicó en el Boletín Oficial la Ley 26.886 que suspendió la vigencia de los artículos 2º, 3º y 4º de la Ley 26.017, hasta tanto el Congreso de la Nación declare terminado el proceso de reestructuración de los Títulos Públicos alcanzados por la referida norma. De esta manera se reabre el canje de deuda que continúa figurando en el ítem de Memorandum, ya que al cierre del cuarto trimestre no se había materializado el proceso de reestructuración.

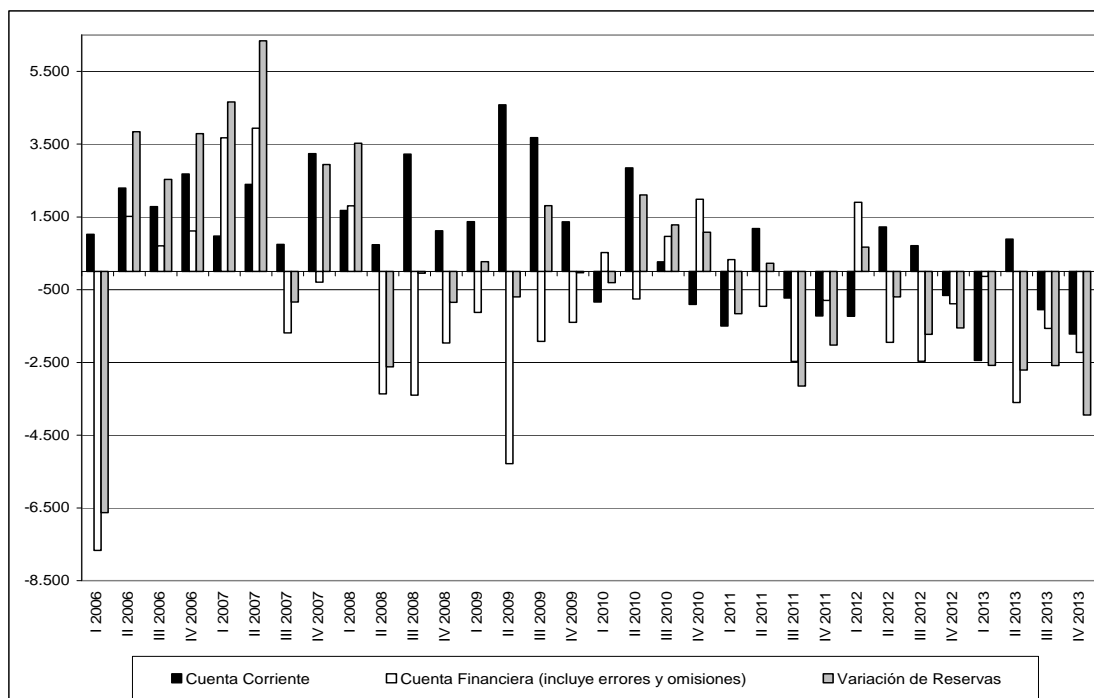
A la fecha de elaboración de los presentes estados estadísticos, no se disponía de la información del SIGADE correspondiente al 3º y 4º trimestre 2013 emitida por la Oficina Nacional de Crédito Público, Subsecretaría de Financiamiento, Secretaría de Finanzas, Ministerio de Economía y Finanzas Públicas.

Si bien por la Ley 26.741 debería considerarse una desinversión por cambio de manos de parte del paquete accionario de YPF S.A., hasta tanto el Congreso de la Nación no vote la ratificación del acuerdo indemnizatorio, no se estiman flujos en la cuenta financiera de la balanza de pagos.

<sup>2</sup> La suma de los parciales puede no coincidir con el total debido al redondeo de las cifras.

<sup>3</sup> Variación de las reservas internacionales del BCRA neta del efecto de la valuación de los tipos de cambio.

## Principales componentes del balance de pagos del cuarto trimestre 2013 – millones de dólares -



Durante el año 2013 la cuenta corriente registró un déficit de U\$S 4.330 millones. La balanza comercial de bienes y servicios fue superavitaria en U\$S 7.052 millones, en tanto que la cuenta rentas presentó un déficit de U\$S 10.709 millones, del cual el 78% correspondió al débito de la renta de la inversión extranjera directa.

La cuenta financiera registró en 2013 un egreso neto de U\$S 5.899 millones, correspondiendo al sector privado no financiero U\$S 4.928 millones, al sector público no financiero y BCRA U\$S 1.817 millones y al sector privado financiero un ingreso neto de U\$S 846 millones.

Las reservas internacionales del BCRA registraron en el año una disminución de U\$S 11.824 millones por efecto de las transacciones del balance de pagos.

## Componentes del balance de pagos

### Cuenta corriente

#### Cuenta corriente y sus componentes – millones de dólares -

	4to trimestre			año		
	2013	2012	Variación	2013	2012	Variación
<b>Cuenta corriente</b>	<b>-1.721</b>	<b>-658</b>	<b>-1.063</b>	<b>-4.330</b>	<b>48</b>	<b>-4.378</b>
<b>Mercancías</b>	<b>2.621</b>	<b>2.974</b>	<b>-353</b>	<b>12.155</b>	<b>15.372</b>	<b>-3.217</b>
Exportaciones	19.547	19.820	-273	83.026	80.927	2.099
Importaciones	16.926	16.846	80	70.871	65.556	5.315
<b>Servicios</b>	<b>-1.278</b>	<b>-685</b>	<b>-593</b>	<b>-5.103</b>	<b>-3.366</b>	<b>-1.737</b>
Exportaciones	4.039	3.865	174	14.415	15.107	-692
Importaciones	5.317	4.549	768	19.518	18.473	1.045
<b>Rentas de la inversión</b>	<b>-2.591</b>	<b>-2.812</b>	<b>221</b>	<b>-10.652</b>	<b>-11.433</b>	<b>781</b>
Intereses	-748	-781	33	-2.933	-3.188	255
Utilidades y Dividendos	-1.843	-2.031	188	-7.719	-8.245	526
<b>Otras rentas</b>	<b>-16</b>	<b>-16</b>	<b>-</b>	<b>-57</b>	<b>-69</b>	<b>12</b>
<b>Transferencias corrientes</b>	<b>-457</b>	<b>-119</b>	<b>-338</b>	<b>-673</b>	<b>-455</b>	<b>-218</b>

## Bienes <sup>4</sup>

Las exportaciones del cuarto trimestre de 2013 alcanzaron U\$S 19.547 millones, 1% menores a igual período del año anterior debido fundamentalmente a una disminución de 6% de los precios compensada por un aumento de 5% de las cantidades.

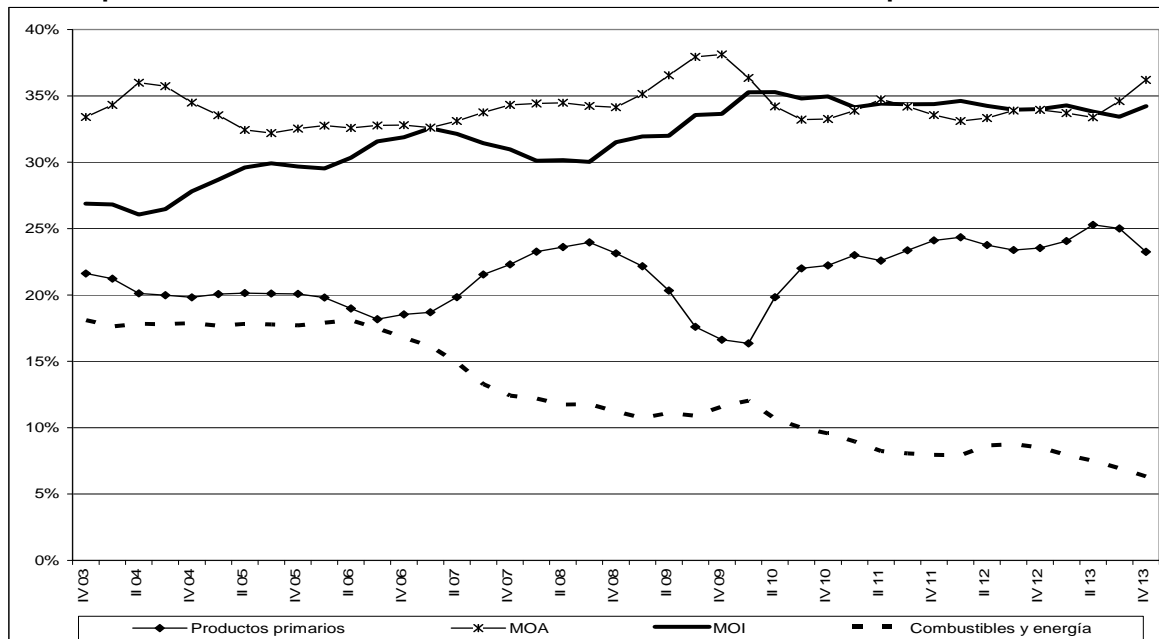
Los rubros de exportación con mayores incrementos en 2013 respecto de 2012 fueron el complejo oleaginoso (U\$S 2.770 millones), material de transporte terrestre (U\$S 1.816 millones), pescados y mariscos sin elaborar (U\$S 342 millones), productos lácteos (U\$S 334 millones) y carnes (U\$S 308 millones). Las mayores disminuciones correspondieron a combustible y energía (U\$S 1.631 millones), vehículos de navegación aérea, marítima y fluvial (U\$S 786 millones), minerales metalíferos, escorias y cenizas (U\$S 692 millones), y cereales (U\$S 553 millones).

### Variaciones porcentuales de valor, precio y cantidad de las exportaciones - año 2013 respecto a 2012 -

	Valor	Precio	Cantidad
<b>TOTAL</b>	<b>3%</b>	<b>-2%</b>	<b>5%</b>
Productos primarios	1%	2%	0%
Manufacturas de origen agropecuario	9%	1%	8%
Manufacturas de origen industrial	3%	-5%	9%
Combustible y energía	-24%	-7%	-18%

Analizando la evolución de los grandes rubros de exportaciones, considerando para cada período los cuatro últimos trimestres acumulados, a partir de 2003 se observa que a raíz de las políticas de industrialización implementadas se ha verificado un aumento de la participación de las manufacturas de origen industrial (MOI) hasta principios de 2010. En aquel entonces representaban el 26,9% del total exportado y a comienzos de 2010 35,3%. A partir de esa fecha las MOI mantuvieron su alta participación en el total de exportaciones, ubicándose en este momento en el 34,2%, siendo sólo superadas por las manufacturas de origen agropecuario (MOA) que alcanzaron el 36,2%. El total de manufacturas exportadas (MOI más MOA) en la actualidad representa el 70,4% de las exportaciones totales, en tanto que a fines de 2003 representaba sólo el 60%.

### Evolución de la participación de las exportaciones clasificadas por grandes rubros, correspondiente a los últimos cuatro trimestres acumulados a cada período



<sup>4</sup> Las importaciones de bienes en el balance de pagos se registran por su valor FOB (libre a bordo), en tanto que en las "publicaciones de la balanza comercial" se exponen por su valor CIF (Costo, Seguro y Flete).

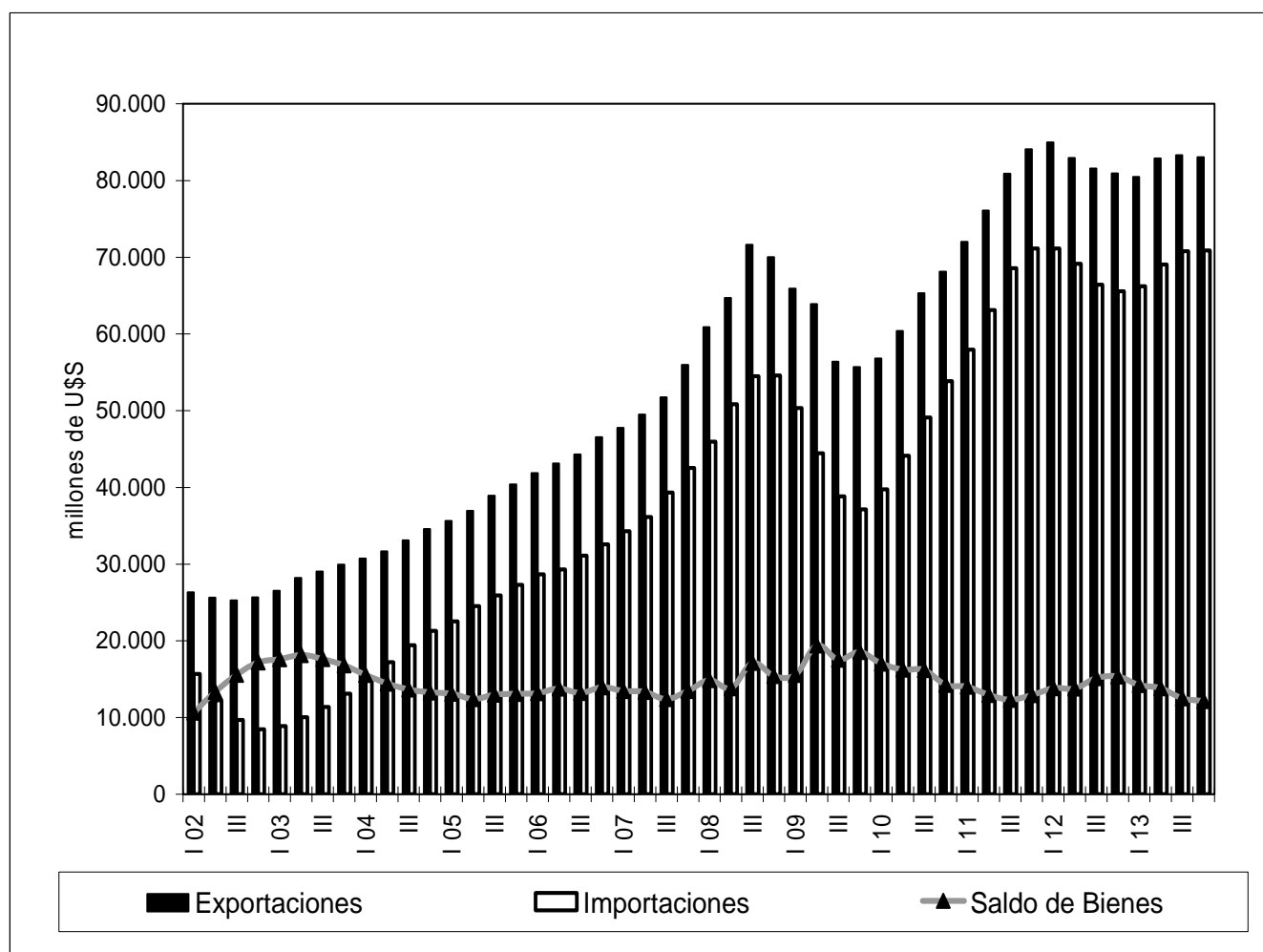
En el cuarto trimestre de 2013 se registraron importaciones por U\$S 16.926 millones, mostrando respecto de igual período de 2012 un alza de menos de 1%, impulsada por un incremento en los precios de 4% compensado parcialmente por una caída de cantidades de 3%.

En la clasificación de importaciones por sus usos, en el acumulado del año, todos ellos verificaron incrementos respecto de 2012 excepto bienes intermedios, resultando un aumento total del 8%, producto de subas de 4% tanto en precios como en cantidades.

**Variaciones porcentuales de valor, precio y cantidad de las importaciones  
- año 2013 respecto de 2012 -**

	Valor	Precio	Cantidad
<b>TOTAL</b>	<b>8%</b>	<b>4%</b>	<b>4%</b>
Bienes de capital	8%	4%	4%
Bienes intermedios	-2%	-1%	-2%
Combustibles y lubricantes	23%	2%	21%
Piezas y accesorios para bienes de capital	7%	3%	4%
Bienes de consumo	3%	6%	-2%
Vehículos automotores de pasajeros	32%	7%	23%

**Exportaciones, importaciones y saldo de la cuenta mercancías  
- cuatro trimestres acumulados -**



## **Servicios**

En el cuarto trimestre de 2013 la cuenta servicios registró un egreso neto de U\$S 1.278 millones, con un incremento de U\$S 594 millones respecto de igual período del año anterior.

Los ingresos aumentaron en U\$S 174 millones debido principalmente a la cuenta viajes, que aportó U\$S 129 millones a ese incremento.

Los egresos aumentaron en U\$S 768 millones. Las principales cuentas que justifican dicha variación son servicios empresariales, profesionales y técnicos por U\$S 633 millones y viajes por U\$S 101 millones.

En el año 2013 el déficit de la cuenta servicios alcanzó U\$S 5.103 millones, lo que representó un aumento de 52% con respecto al año anterior.

Los ingresos disminuyeron U\$S 692 millones, correspondiendo U\$S 476 millones a la cuenta viajes. También se redujeron los ingresos del rubro servicios empresariales, profesionales y técnicos en U\$S 306 millones y los servicios de informática en U\$S 109 millones, mientras que se observó un aumento de los ingresos de otros servicios relacionados con el transporte en U\$S 186 millones.

Los egresos se incrementaron en U\$S 1.045 millones, debido principalmente a servicios empresariales, profesionales y técnicos (U\$S 411 millones), transportes (U\$S 392 millones) y regalías (U\$S 358 millones), en tanto que la cuenta viajes disminuyó en U\$S 171 millones.

## **Renta de la inversión<sup>5</sup>**

En el trimestre la cuenta renta de la inversión registró egresos netos estimados en U\$S 2.591 millones, mientras que en igual período del año anterior el egreso neto había sido de U\$S 2.812 millones, lo que equivale a una reducción de U\$S 222 millones.

Del total del egreso neto por rentas de la inversión, U\$S 1.843 millones correspondieron al débito neto de utilidades y dividendos que tras el canje de deuda pública del año 2005, presenta la mayor participación en la cuenta (en este trimestre de 71%) y U\$S 748 millones a intereses.

El débito neto estimado en concepto de utilidades y dividendos del trimestre se redujo en U\$S 188 millones respecto a igual período del año anterior, debido principalmente a una disminución del débito.

En el cuarto trimestre de 2013 los egresos netos por intereses se contrajeron en U\$S 34 millones respecto de igual trimestre del año 2012, debido a pequeñas oscilaciones tanto del crédito como del débito.

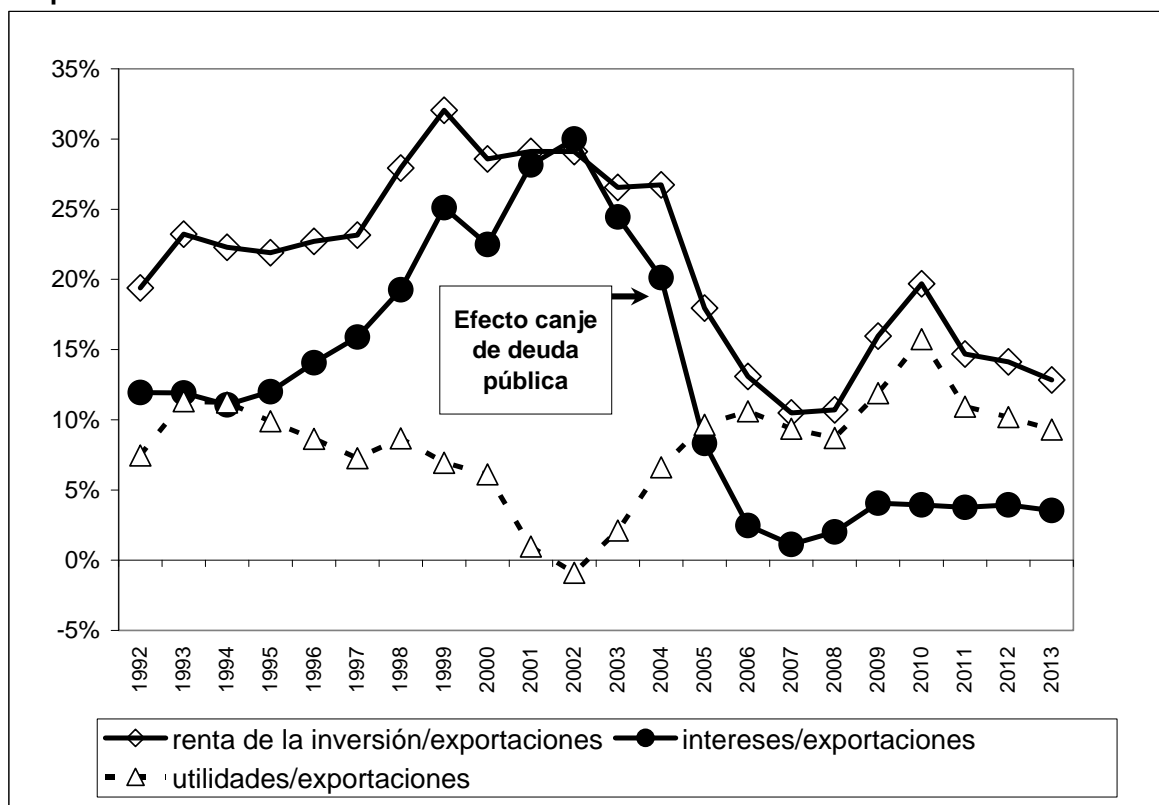
En el año 2013 la cuenta renta de la inversión registró egresos netos estimados en U\$S 10.652 millones, correspondiendo el 72% al débito neto de utilidades y dividendos y el 28% a intereses.

El coeficiente de la cuenta renta de la inversión (débito neto) en relación a las exportaciones de bienes (acumulado en los últimos cuatro trimestres) se encuentra en la actualidad en 12,8%, muy por debajo del 32% que alcanzara en el año 1999. Esta disminución del coeficiente se origina por un incremento relativo de las exportaciones y la caída del débito neto de intereses vinculado directamente al canje de deuda pública del año 2005.

---

<sup>5</sup> En la publicación del primer y cuarto trimestre de 2013, se actualizaron las mediciones de tres años anteriores, con la obtención de nueva información proveniente de la compilación de estados contables de las empresas de inversión extranjera directa.

## Rentas de la inversión, intereses y utilidades y dividendos en relación con las exportaciones de bienes



### Transferencias corrientes

Se estimó para el cuarto trimestre de 2013 un egreso neto de U\$S 457 millones, con un aumento respecto de igual trimestre del año anterior de U\$S 338 millones. Los ingresos aumentaron U\$S 150 millones impulsados por la suba en el monto de retenciones del impuestos a las ganancias sobre las operaciones de servicios empresariales prestados al exterior, en concordancia con el incremento experimentado por estos servicios en el trimestre. Los egresos lo hicieron en U\$S 488 millones, debido fundamentalmente al pago de las sentencias del CIADI, el tribunal arbitral del Banco Mundial, por un monto de \$ 506 millones.

Para el año 2013 se estimó un egreso neto de U\$S 673 millones, lo que representó un aumento de U\$S 218 millones sobre el acumulado del año 2012.

### Cuenta financiera

Para el cuarto trimestre de 2013 se estimó un egreso neto de la cuenta financiera de U\$S 1.880 millones, en tanto que en igual período de 2012 el mismo había alcanzado U\$S 817 millones.

El sector privado no financiero registró egresos netos por U\$S 3.115 millones y el sector financiero sin BCRA por U\$S 93 millones, en tanto que el sector público no financiero y BCRA tuvo ingresos netos por U\$S 1.327 millones.

Para el año 2013 se estimó un egreso neto de la cuenta financiera de U\$S 5.899 millones, frente a un déficit de U\$S 673 millones en el año 2012. Tanto el sector público no financiero y BCRA como el privado no financiero registraron egresos netos por U\$S 1.817 millones y U\$S 4.928 millones respectivamente, en tanto que el sector financiero mostró ingresos netos por U\$S 846 millones.

## Sector público no financiero y BCRA

En el trimestre el sector público no financiero y BCRA registró ingresos netos por U\$S 1.327 millones. Las operaciones del BCRA originaron en el trimestre ingresos netos por U\$S 200 millones. Por su parte, el Gobierno Nacional colocó Bonar X por U\$S 442 millones y Boden 2015 por U\$S 127 millones, de los cuales U\$S 506 millones fueron entregados como forma de pago de la sentencia del CIADI.

El sector público no financiero concluyó el año 2013 con un ingreso neto de sólo U\$S 183 millones, ya que las colocaciones del cuarto trimestre compensaron parcialmente las amortizaciones de Bonar VII del tercer trimestre. El BCRA mantuvo el egreso neto del año 2012 (U\$S 2.000 millones).

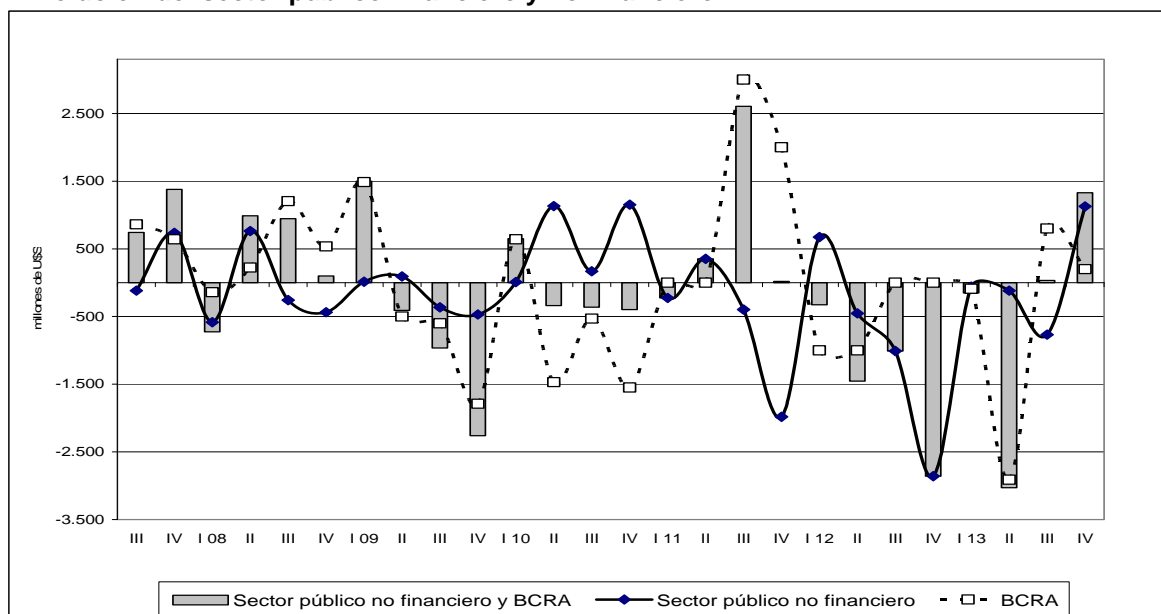
Las operaciones con organismos internacionales del sector público no financiero sin BCRA incluyendo empresas públicas, originaron en el trimestre ingresos netos de capital por U\$S 673 millones, consecuencia de desembolsos por U\$S 1.106 millones y amortizaciones por U\$S 433 millones. Si se considerara la totalidad de los intereses devengados (U\$S 140 millones), el saldo con organismos internacionales fue positivo en U\$S 534 millones.

Los flujos acumulados del año 2013 muestran un ingreso neto de capital por U\$S 1.059 millones, que descontados los intereses determinan un ingreso neto de U\$S 504 millones.

## Flujo neto con organismos internacionales del sector público no financiero sin BCRA - millones de dólares -

	Año 2012					Año 2013				
	I	II	III	IV	Total	I	II	III	IV	Total
<b>Amortizaciones</b>	402	470	405	537	1.813	395	453	426	433	1.707
<b>Desembolsos</b>	475	345	596	790	2.206	287	739	634	1.106	2.766
<b>Flujo Neto s/ Int</b>	74	-125	191	254	393	-108	286	208	673	1.059
<b>Intereses</b>	118	131	115	125	489	127	138	150	140	555
<b>Flujo Neto c/ Int</b>	-44	-256	76	129	-96	-235	148	57	534	504

## Evolución del sector público financiero y no financiero



### Sector privado no financiero

En el cuarto trimestre de 2013 los egresos netos del sector ascendieron a U\$S 3.115 millones, en tanto que en igual período del año anterior la cuenta había registrado un ingreso neto de U\$S 1.907 millones. La variación fue de U\$S 5.022 millones. Los egresos se debieron principalmente a amortizaciones de deuda y formación de activos. Los ingresos más importantes se originaron en los flujos de inversión extranjera directa y por deudas con proveedores.

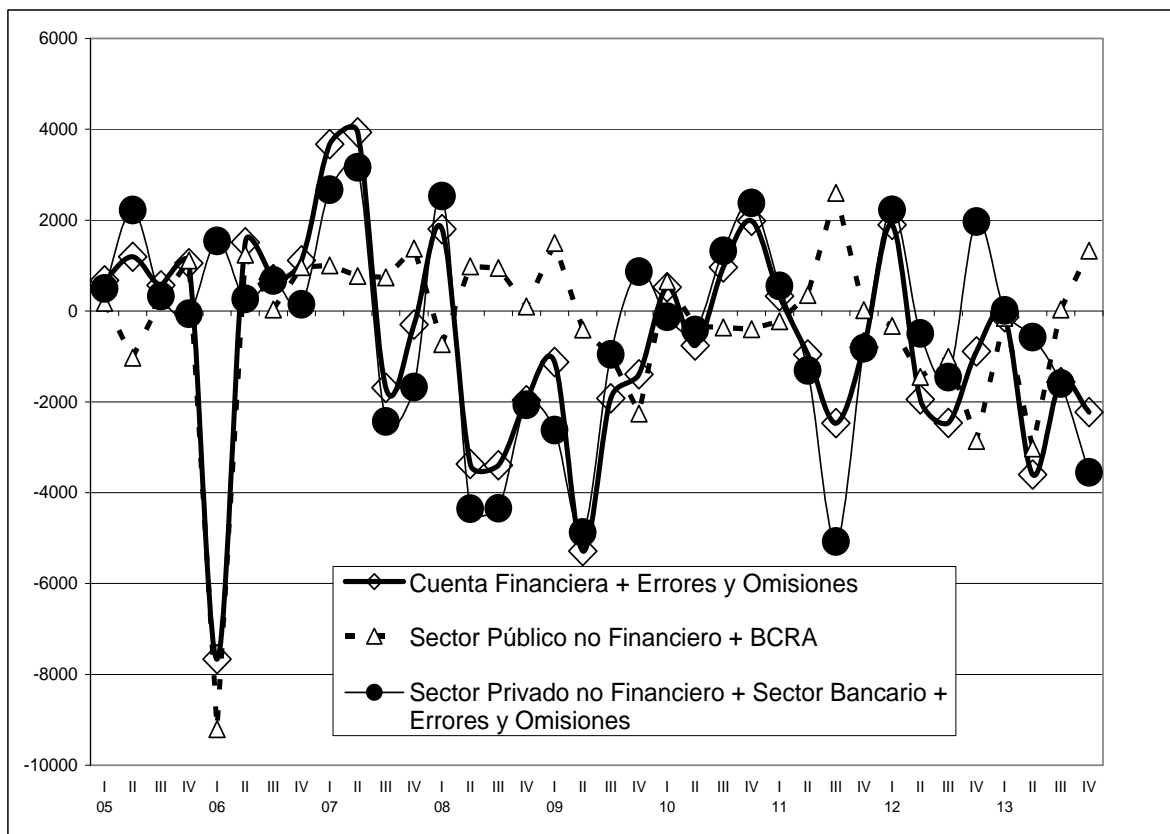
Los flujos del sector privado no financiero pasaron de un ingreso neto de U\$S 4.624 millones en el año 2012 a un egreso neto de U\$S 4.928 en el año 2013, con una variación de U\$S 9.552 millones. La formación de activos externos participó en la diferencia en U\$S 2.896 millones (de los cuales el 8% correspondió a inversión directa en el exterior) y la disminución de pasivos en U\$S 5.677 millones, representando la inversión extranjera directa guarismos cercanos al 50% de dicha variación.

### Sector financiero sin BCRA

El sector registró en el trimestre un egreso neto de U\$S 93 millones, en tanto que en igual período del año anterior se había estimado un ingreso neto de U\$S 135 millones, resultando una variación de U\$S 228 millones.

El ingreso neto acumulado del año 2013 alcanzó los U\$S 846 millones, lo que representó un incremento de U\$S 495 millones, participando en dicho aumento, el ingreso neto por activos de U\$S 210 millones y por pasivos de U\$S 285 millones.

**Saldo de la cuenta financiera + errores y omisiones; saldo del sector público no financiero + BCRA; saldo del sector privado (financiero y no financiero) + errores y omisiones - millones de dólares**





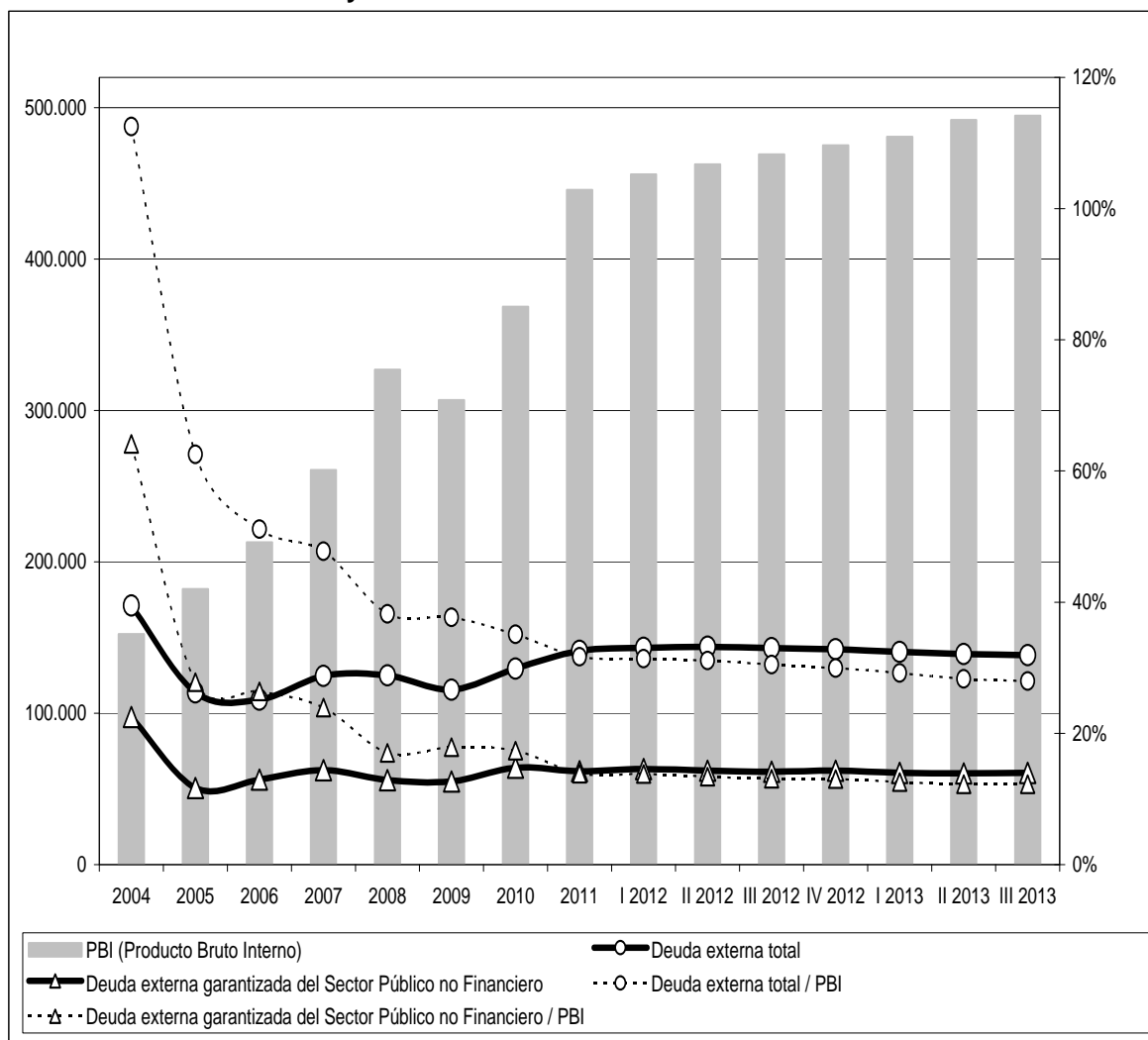
## Deuda externa

La deuda externa bruta total a fines de diciembre de 2013 se estimó en U\$S 137.613 millones, con una disminución de U\$S 745 millones respecto del trimestre anterior.

La deuda del sector público no financiero y BCRA se incrementó en el trimestre en U\$S 1.819 millones, debido principalmente a colocaciones de bonos y títulos (Bonar X por U\$S 442 millones, Boden 2015 por U\$S 127 millones) y a desembolsos de organismos internacionales. La deuda del sector privado no financiero se estimó en el trimestre en U\$S 64.839 millones, mostrando una disminución de U\$S 2.757 millones respecto del trimestre anterior. La deuda del sector financiero sin BCRA aumentó en U\$S 192 millones fundamentalmente por mayores pasivos de la cuenta líneas de crédito.

Durante el año 2013 la deuda externa bruta total disminuyó en U\$S 4.611 millones respecto del saldo a diciembre de 2012. El sector público no financiero y BCRA aportó a la disminución U\$S 1.949 millones, U\$S 770 millones correspondieron a títulos y U\$S 940 millones a cancelaciones netas con Organismos Internacionales. El sector privado no financiero contribuyó a la disminución en U\$S 2.322 millones y el sector financiero sin BCRA en U\$S 341 millones.

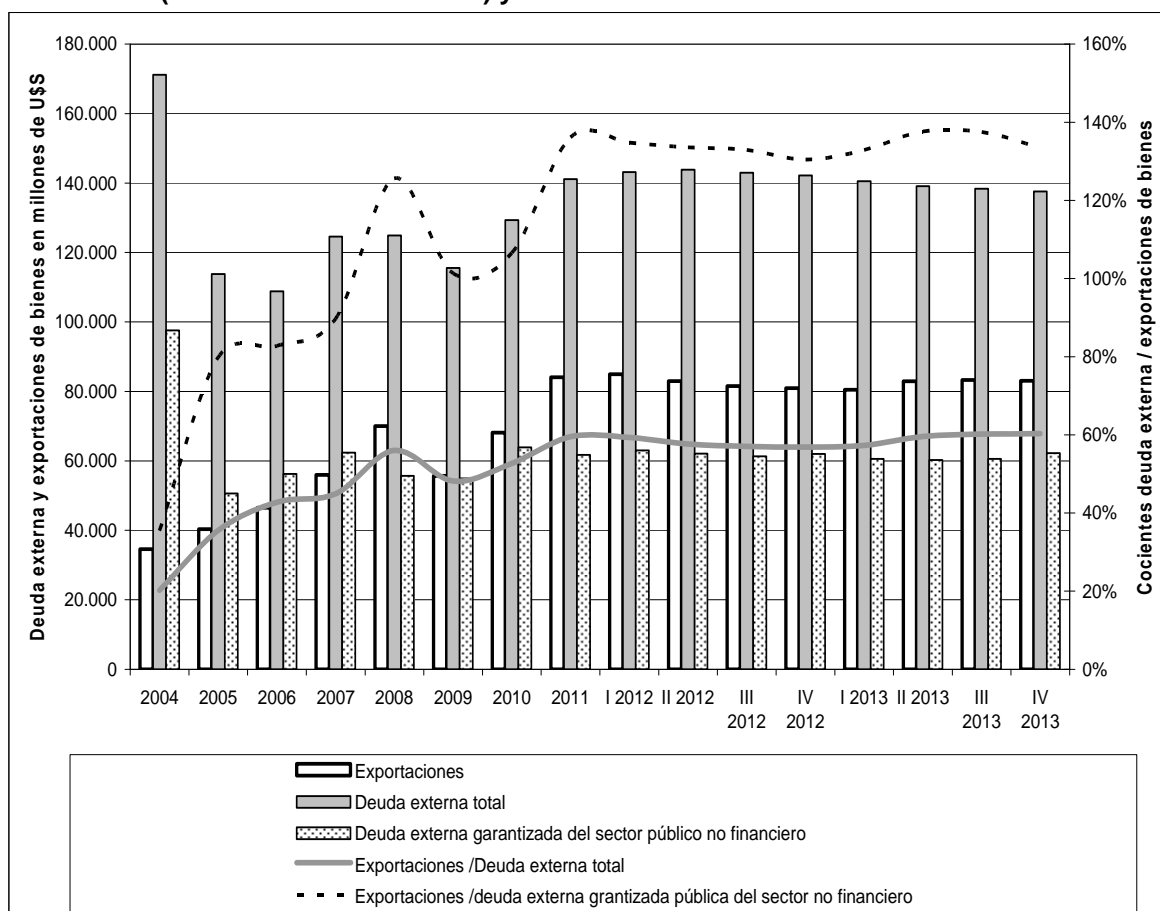
**Deuda externa total, deuda externa garantizada del sector público no financiero, PBI en dólares corrientes y cocientes de ambas deudas sobre PBI**



El gráfico deuda externa y PBI en dólares corrientes muestra, a partir de 2005 con el canje de la deuda pública implementado por el Gobierno Nacional, que el coeficiente "Deuda Externa total / PBI" se redujo

significativamente, pasando de un valor mayor al 100%, al 63% a fines de ese año. El crecimiento del PBI registrado con posterioridad, acompañado por las políticas de desendeudamiento externo, continuó reduciendo dicha relación hasta ubicarla en el 28% en el tercer trimestre de 2013 (último dato de PBI en dólares publicado por la Dirección Nacional de Programación Macroeconómica del Ministerio de Economía y Finanzas Públicas a la fecha de elaboración del presente informe). De considerar exclusivamente la deuda externa garantizada del sector público no financiero, que en el tercer trimestre de 2013 representa el 44% de la deuda externa total, esta relación disminuye significativamente alcanzando sólo el 12% del PBI.

### Deuda externa total, deuda externa garantizada del sector público no financiero, exportaciones de bienes (4 trimestres acumulados) y cociente entre dichas variables



Con el canje de deuda pública externa en el segundo trimestre de 2005, comentado en el párrafo anterior, la deuda externa total se redujo significativamente, pasando de representar 4,7 años de exportaciones a 3,2 años. El coeficiente se ha reducido aún más en los períodos siguientes debido al fuerte crecimiento de las exportaciones vis a vis el bajo crecimiento de la deuda externa total y disminución de la misma en algunos períodos (años 2006, 2009 y los últimos seis trimestres a la fecha de publicación), producto en buena medida de la política de desendeudamiento del sector público no financiero. En la actualidad la deuda externa total representa 20 meses de exportaciones.

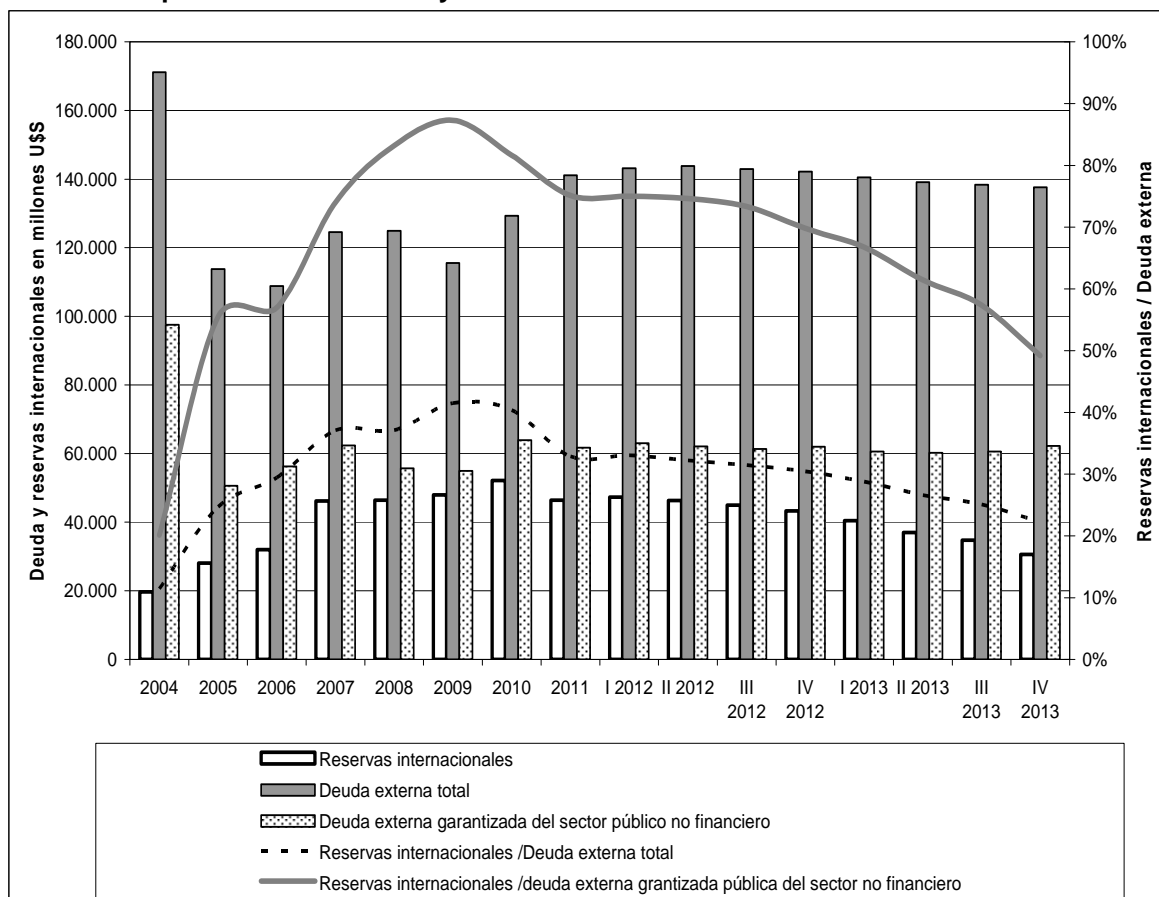
Por su parte, si se toma para el cálculo únicamente la deuda garantizada del sector público no financiero, el coeficiente al cuarto trimestre de 2013 se reduce a menos de 9 meses de exportaciones.

### Reservas internacionales del BCRA

A fines de diciembre de 2013 las reservas internacionales del BCRA sumaron U\$S 30.600 millones, con una reducción respecto del trimestre anterior de U\$S 4.141 millones. Las operaciones del balance de pagos

implicaron una reducción de reservas por U\$S 3.945 millones, en tanto que los cambios de paridades entre las principales monedas las redujeron en U\$S 196 millones.

### Reservas internacionales del BCRA, deuda externa total, deuda externa garantizada del sector público no financiero y cociente entre dichas variables



Las reservas internacionales del BCRA, que en el primer trimestre de 2005 cubrían apenas el 12% de la deuda externa total, a fines de diciembre de 2013 presentaron un nivel de cobertura del 22%.

Dicho nivel de cobertura, si sólo se considera la deuda garantizada del sector público no financiero, ha pasado del 21% en el primer trimestre de 2005, al 49% en el cuarto trimestre de 2013.

Mayores detalles de las estimaciones del balance de pagos del cuarto trimestre de 2013 pueden ser consultados en el trabajo: "Estimaciones Trimestrales del Balance de Pagos y de Activos y Pasivos Externos de la República Argentina – 2012 – I, II, III y IV trimestre 2013". DNCI, INDEC, marzo de 2014, disponible en Internet [http://www.indec.gov.ar/nuevaweb/cuadros/19/balance\\_4\\_trim\\_13.pdf](http://www.indec.gov.ar/nuevaweb/cuadros/19/balance_4_trim_13.pdf)

**Estimación del Balance de Pagos**  
**Cuadro resumen (1)**  
**- en millones de dólares -**

	2012					2013				
	I	II	III	IV	Total	I	II	III	IV	Total
<b>Cuenta corriente</b>	<b>-1.231</b>	<b>1.226</b>	<b>710</b>	<b>-658</b>	<b>48</b>	<b>-2.448</b>	<b>889</b>	<b>-1.051</b>	<b>-1.721</b>	<b>-4.330</b>
<b>Mercancías</b>	<b>3.143</b>	<b>4.895</b>	<b>4.359</b>	<b>2.974</b>	<b>15.372</b>	<b>2.006</b>	<b>4.485</b>	<b>3.043</b>	<b>2.621</b>	<b>12.155</b>
Exportaciones fob	17.826	21.143	22.139	19.820	80.927	17.376	23.545	22.558	19.547	83.026
Importaciones fob	14.682	16.248	17.779	16.846	65.556	15.370	19.060	19.515	16.926	70.871
<b>Servicios</b>	<b>-1.065</b>	<b>-759</b>	<b>-857</b>	<b>-685</b>	<b>-3.366</b>	<b>-1.570</b>	<b>-866</b>	<b>-1.388</b>	<b>-1.278</b>	<b>-5.103</b>
Exportaciones de servicios	4.065	3.576	3.602	3.865	15.107	3.570	3.425	3.382	4.039	14.415
Importaciones de servicios	5.130	4.335	4.459	4.549	18.473	5.140	4.291	4.770	5.317	19.518
<b>Rentas</b>	<b>-3.189</b>	<b>-2.775</b>	<b>-2.711</b>	<b>-2.828</b>	<b>-11.503</b>	<b>-2.791</b>	<b>-2.627</b>	<b>-2.684</b>	<b>-2.606</b>	<b>-10.709</b>
<b>Renta de la inversión</b>	<b>-3.173</b>	<b>-2.761</b>	<b>-2.687</b>	<b>-2.812</b>	<b>-11.433</b>	<b>-2.779</b>	<b>-2.615</b>	<b>-2.668</b>	<b>-2.591</b>	<b>-10.652</b>
<b>Intereses</b>	<b>-841</b>	<b>-792</b>	<b>-774</b>	<b>-781</b>	<b>-3.188</b>	<b>-795</b>	<b>-671</b>	<b>-719</b>	<b>-748</b>	<b>-2.933</b>
Crédito	398	416	387	379	1.580	369	482	417	400	1.668
Débito	1.238	1.208	1.162	1.160	4.768	1.164	1.153	1.136	1.147	4.601
<b>Utilidades y Dividendos</b>	<b>-2.333</b>	<b>-1.969</b>	<b>-1.913</b>	<b>-2.031</b>	<b>-8.245</b>	<b>-1.984</b>	<b>-1.943</b>	<b>-1.949</b>	<b>-1.843</b>	<b>-7.719</b>
Crédito	219	149	128	122	618	156	160	173	167	656
Débito	2.551	2.118	2.041	2.153	8.863	2.140	2.104	2.122	2.010	8.375
<b>Otras Rentas</b>	<b>-15</b>	<b>-15</b>	<b>-24</b>	<b>-16</b>	<b>-69</b>	<b>-13</b>	<b>-12</b>	<b>-16</b>	<b>-16</b>	<b>-57</b>
<b>Transferencias corrientes</b>	<b>-120</b>	<b>-134</b>	<b>-81</b>	<b>-119</b>	<b>-455</b>	<b>-93</b>	<b>-102</b>	<b>-21</b>	<b>-457</b>	<b>-673</b>
<b>Cuenta capital y financiera</b>	<b>1.664</b>	<b>-29</b>	<b>-1.440</b>	<b>-821</b>	<b>-625</b>	<b>456</b>	<b>-2.707</b>	<b>-1.736</b>	<b>-1.880</b>	<b>-5.867</b>
<b>Cuenta capital</b>	<b>1</b>	<b>22</b>	<b>28</b>	<b>-4</b>	<b>48</b>	<b>0</b>	<b>1</b>	<b>31</b>	<b>0</b>	<b>32</b>
<b>Cuenta financiera</b>	<b>1.663</b>	<b>-51</b>	<b>-1.468</b>	<b>-817</b>	<b>-673</b>	<b>456</b>	<b>-2.708</b>	<b>-1.766</b>	<b>-1.880</b>	<b>-5.899</b>
<b>Sector Bancario</b>	<b>-1.069</b>	<b>-697</b>	<b>-18</b>	<b>135</b>	<b>-1.649</b>	<b>576</b>	<b>-2.791</b>	<b>954</b>	<b>107</b>	<b>-1.154</b>
BCRA	-1.000	-1.000	0	0	-2.000	-90	-2.910	800	200	-2.000
Otras entidades financieras	-69	303	-18	135	351	666	119	154	-93	846
<b>Sector Público no Financiero</b>	<b>674</b>	<b>-453</b>	<b>-1.009</b>	<b>-2.859</b>	<b>-3.647</b>	<b>-60</b>	<b>-118</b>	<b>-768</b>	<b>1.127</b>	<b>183</b>
Gobierno Nacional (2) (3)	1	-413	-984	-2.773	-4.168	-79	-59	-757	1.109	214
Gobiernos Locales	679	-39	-5	-77	557	27	-89	16	-99	-145
Empresas y otros	-6	-1	-20	-9	-36	-8	30	-26	117	114
<b>Sector Privado No Financiero</b>	<b>2.059</b>	<b>1.099</b>	<b>-441</b>	<b>1.907</b>	<b>4.624</b>	<b>-61</b>	<b>200</b>	<b>-1.953</b>	<b>-3.115</b>	<b>-4.928</b>
<b>Errores y Omisiones Netos</b>	<b>236</b>	<b>-1.896</b>	<b>-997</b>	<b>-71</b>	<b>-2.727</b>	<b>-591</b>	<b>-893</b>	<b>201</b>	<b>-344</b>	<b>-1.627</b>
<b>Variación de Reservas Internacionales</b>	<b>670</b>	<b>-699</b>	<b>-1.726</b>	<b>-1.549</b>	<b>-3.305</b>	<b>-2.583</b>	<b>-2.711</b>	<b>-2.585</b>	<b>-3.945</b>	<b>-11.824</b>
Reservas Internacionales del BCRA	915	-943	-1.337	-1.720	-3.086	-2.844	-3.441	-2.264	-4.141	-12.690
Ajuste por tipo de pase	245	-244	389	-171	219	-261	-730	321	-196	-866
<b>ITEM DE MEMORANDUM</b>										
Importaciones CIF	15.314	17.002	18.585	17.607	68.508	16.066	19.901	20.371	17.665	74.003

(1) datos provisorios.

Fuente: INDEC.