



Buenos Aires, 25 de Septiembre de 2015

Resultados del balance de pagos del segundo trimestre de 2015^{1 2}

Cuenta corriente: Déficit en el trimestre de U\$S 2.083 millones.

Cuenta financiera: Ingreso neto en el trimestre de U\$S 3.494 millones.

Variación de reservas internacionales³: Aumento en el trimestre de U\$S 2.300 millones.

Introducción

En el segundo trimestre de 2015 la cuenta corriente registró un déficit de U\$S 2.083 millones, correspondiendo un superávit de U\$S 941 millones a la balanza comercial de bienes y servicios y egresos netos de U\$S 2.922 millones a la cuenta rentas, representando la renta de la inversión extranjera directa el 74% de esta última.

La cuenta financiera presentó en el trimestre un superávit de U\$S 3.494 millones, del cual U\$S 3.145 millones (90%) correspondieron al sector privado no financiero, U\$S 369 millones al sector público no financiero y BCRA, en tanto que el sector financiero tuvo egresos netos por U\$S 20 millones.

Las reservas internacionales del BCRA se incrementaron en el trimestre en U\$S 2.300 millones por efecto de las transacciones del balance de pagos.

Principales resultados del balance de pagos - millones de dólares -

	2014					2015	
	I	II	III	IV	Total	I	II
Cuenta Corriente	-3.344	-28	-806	-1.699	-5.877	-3.741	-2.083
Cuenta Financiera	-2.302	1.188	-24	5.976	4.837	5.680	3.494
Variación de Reservas Internacionales	-3.733	2.184	-983	3.727	1.195	374	2.300
Errores y Omisiones	1.911	1.008	-191	-551	2.176	-1.575	889

¹ Las estimaciones del balance de pagos incorporan los resultados del canje de deuda pública a partir del segundo trimestre de 2005, sin incluir intereses devengados sobre la deuda en títulos del gobierno nacional (con no residentes) no ingresada al canje. En el segundo trimestre de 2010 se incorporaron estimaciones de los flujos generados por el cierre del canje de Deuda Pública realizado a junio de 2010 (Decreto 563/10), incidiendo sobre la cuenta financiera con la colocación de los nuevos títulos Par y Discount y su contrapartida en la cancelación de atrasos. También se incluyó una estimación del pago de las capitalizaciones de intereses y de la colocación del bono Global 2017. A partir del Segundo trimestre de 2010, estos efectos también son considerados en el stock de deuda externa del sector público no financiero. Las "unidades vinculadas al PIB" emitidas en el canje de deuda son consideradas como un instrumento financiero derivado; por lo tanto su pago, de corresponder, se registra en la cuenta financiera en el cuarto trimestre del año, y su valor de mercado se incluye en la Posición de Inversión Internacional como un pasivo financiero contingente que no constituye deuda. El 23/09/2013 se publicó en el Boletín Oficial la Ley 26.886 que reabre el canje de deuda hasta tanto el Congreso de la Nación declare terminado el proceso de reestructuración de los Títulos Públicos alcanzados por la referida norma. Al cierre del segundo trimestre de 2015 no se había materializado el proceso de reestructuración.

Los flujos y los saldos de deuda pública externa correspondientes al 1º y 2º trimestre de 2015, surgen de estimaciones propias, ya que a la fecha de elaboración del presente estado estadístico, no se disponía de los "Informes de Deuda Pública" emitidos por la Oficina Nacional de Crédito Público, Subsecretaría de Financiamiento, Secretaría de Finanzas, Ministerio de Economía y Finanzas Públicas.

El 23 de abril de 2014, por Ley 26.932, se autorizó a la Secretaría de Finanzas dependiente del Ministerio de Economía y Finanzas Públicas, la emisión de bonos del Tesoro de la Nación correspondientes al pago indemnizatorio de la nacionalización del 51% del paquete accionario de YPF S.A. (Ley 26.741). El 7 de mayo de 2014, se realizó la emisión que incrementó la deuda en títulos del sector público, con contrapartida en un flujo de cambio de manos en la inversión extranjera directa del sector privado no financiero.

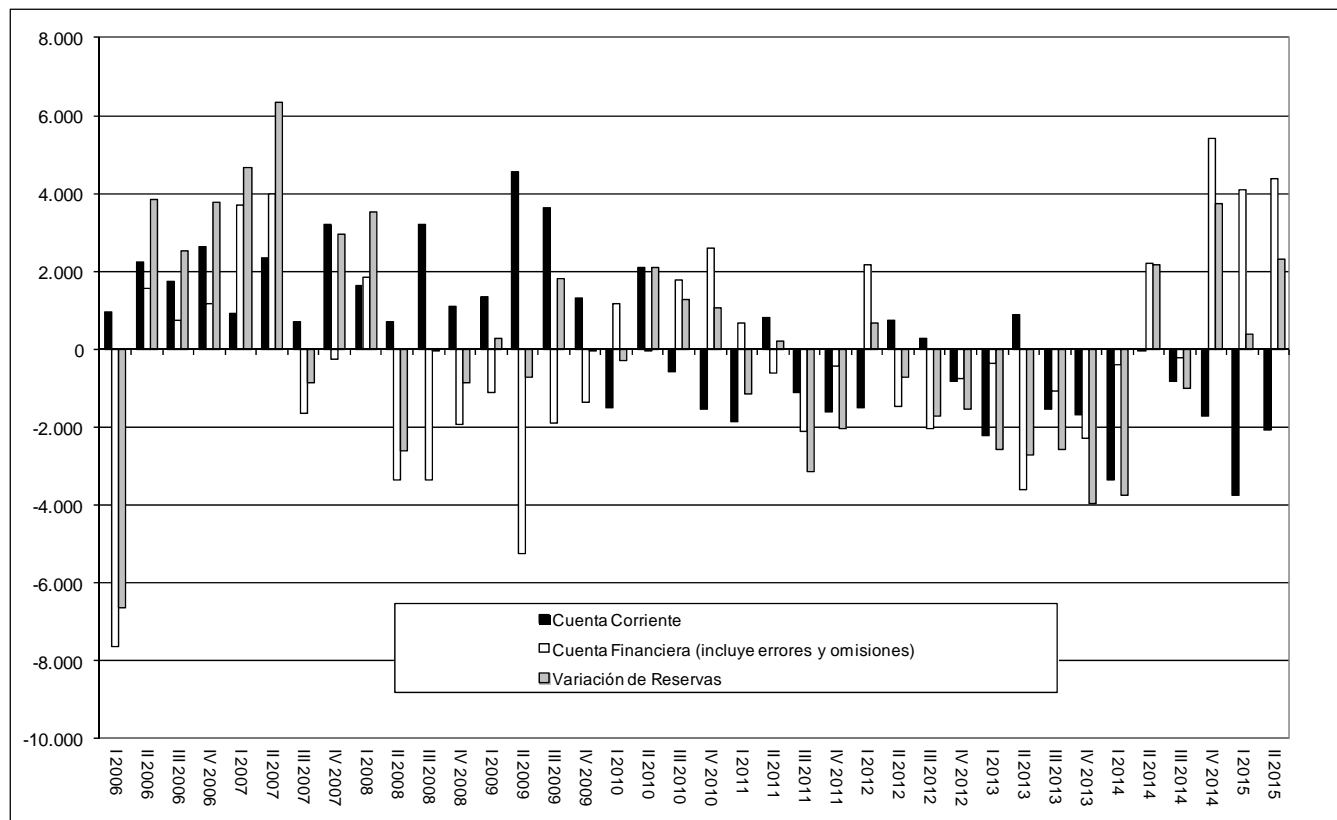
El 29 de mayo de 2014, Argentina llegó a un acuerdo con los países miembros del Club de París, según lo dispuesto por el Decreto Presidencial 1.394/2008, acordándose una refinanciación de la deuda vencida, sin la tutela del FMI y adaptando el esquema de pagos al ingreso de inversiones provenientes de dichos países en Argentina y considerando el perfil de vencimientos de otras obligaciones de la República.

Se reconoció el devengado de los intereses punitivos por el período 2001 – 2014, surgidos de las condiciones originales de los contratos firmados oportunamente.

² La suma de los parciales puede no coincidir con el total debido al redondeo de las cifras.

³ Variación de las reservas internacionales del BCRA neta del efecto de la valuación de los tipos de cambio.

Principales componentes del balance de pagos del segundo trimestre de 2015 – millones de dólares –



Componentes del balance de pagos

Cuenta corriente

Cuenta corriente y sus componentes – millones de dólares -

	2do trimestre 2015	2do trimestre 2014	Variación
Cuenta corriente	-2.083	-28	-2.055
Mercancías	1.760	3.900	-2.140
Exportaciones	16.818	20.943	-4.125
Importaciones	15.058	17.042	-1.984
Servicios	-818	-783	-35
Exportaciones	3.290	3.337	-47
Importaciones	4.108	4.120	-12
Rentas de la inversión	-2.909	-3.107	198
Intereses	-853	-1.007	154
Utilidades y Dividendos	-2.056	-2.100	44
Otras rentas	-13	-17	4
Transferencias corrientes	-102	-21	-81

Bienes ^{4 5}

Las exportaciones del segundo trimestre de 2015 sumaron U\$S 16.818 millones, 20% menos que las de igual período del año anterior. A nivel agregado, las exportaciones totales sufrieron la caída en los precios internacionales, manteniéndose estables las cantidades. Al interior de los distintos rubros, sólo las manufacturas de origen agropecuario siguieron este comportamiento, observándose para residuos y desperdicios de la industria alimenticia, una disminución de las exportaciones de U\$S 1.705 millones, que explica el 41% de la variación total. En menor medida aportaron a la disminución de las exportaciones, los combustible y energía, con una caída en U\$S 761 millones y las manufacturas de origen industrial en U\$S 1.109 millones. Respecto a este último rubro, se destaca el material de transporte terrestre con una disminución de U\$S 441 millones en el valor de las mismas. Los productos primarios en tanto, disminuyeron sus exportaciones en sólo U\$S 66 millones.

Variaciones porcentuales de valor, precio y cantidad de las exportaciones - segundo trimestre de 2015 respecto a igual período de 2014 –

	Valor	Precio	Cantidad
TOTAL	-20%	-20%	0%
Productos primarios	-1%	-23%	28%
Manufacturas de origen agropecuario	-25%	-24%	-1%
Manufacturas de origen industrial	-19%	-5%	-15%
Combustible y energía	-57%	-41%	-27%

En el segundo trimestre de 2015 se registraron importaciones por U\$S 15.058 millones, lo que representó una disminución del 12% respecto de igual período de 2014. Sin embargo, a nivel agregado, las cantidades sólo se contrajeron un 2%, siendo mayor el efecto producido por la disminución de los precios internacionales (10%). Al interior de la clasificación por usos, las importaciones de combustibles y lubricantes explican el 89% de la disminución (U\$S 1.792 millones), seguidas por las piezas y accesorios para bienes de capital (U\$S 145 millones), en tanto el resto observa disminuciones menores al 6% de la variación total. Respecto a los bienes de capital, sus importaciones aumentaron en U\$S 137 millones.

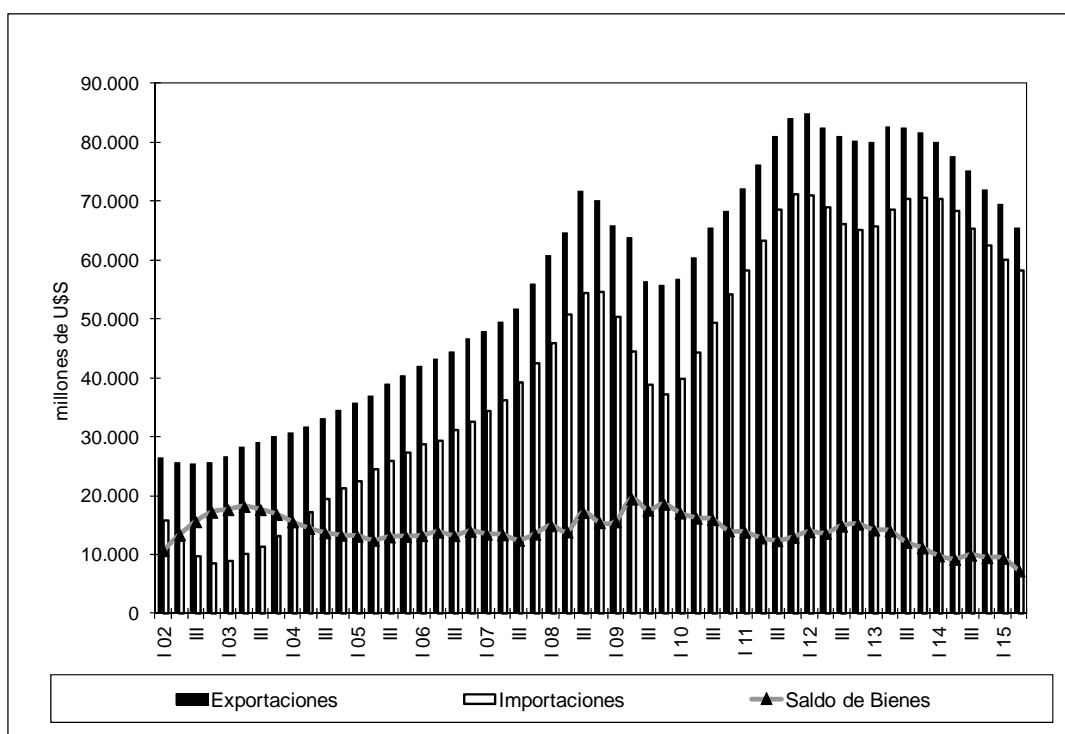
Importaciones, grandes rubros, variaciones porcentuales de valor, precio y cantidad - segundo trimestre de 2015 con respecto a igual período de 2014 –

	Valor	Precio	Cantidad
TOTAL	-12%	-10%	-2%
Bienes de capital	5%	0%	5%
Bienes intermedios	-2%	-11%	10%
Combustibles y lubricantes	-43%	-36%	-10%
Piezas y accesorios para bienes de capital	-4%	5%	-9%
Bienes de consumo	-1%	-4%	3%
Vehículos automotores de pasajeros	-11%	-6%	-6%

⁴ Para las exportaciones e importaciones de bienes que se registran en el presente comunicado de balance de pagos, se utilizó como fuente de información el informe "Intercambio Comercial Argentino", publicado por el INDEC el 24 de agosto de 2015. También se utilizó como fuente adicional, el Informe "Índices de Precios y Cantidades del Comercio Exterior Base 2004=100" publicado por el INDEC el 14 de agosto de 2015.

⁵ Las cifras de importaciones de bienes, se registran en el Balance de Pagos por su valor FOB (libre a bordo), en tanto que en el informe "Intercambio Comercial Argentino, las mismas se exponen por su valor CIF (Costo, Seguro y Flete).

**Exportaciones, importaciones y saldo de la cuenta mercancías
- cuatro trimestres acumulados -**



Servicios

En el segundo trimestre de 2015 la cuenta servicios registró un egreso neto de U\$S 818 millones, lo que representó un aumento de 5% respecto a igual período del año anterior.

Si bien se registran mayores ingresos en la cuenta servicios empresariales, profesionales y técnicos (U\$S 75 millones), transportes (U\$S 36 millones) y servicios de informática (U\$S 32 millones), los mismos fueron superados por disminuciones en las cuentas viajes y seguros con U\$S 97 millones en ambos casos.

Los egresos, por su parte disminuyeron sólo 0.3% (U\$S 12 millones). Las principales disminuciones correspondieron a servicios empresariales, profesionales y técnicos (U\$S 81 millones) y comunicaciones (U\$S 17 millones), en tanto que se observa un incremento en la cuenta transporte de U\$S 47 millones.

Renta de la inversión

En el trimestre la cuenta renta de la inversión registró egresos netos estimados en U\$S 2.909 millones, reduciéndose el déficit en un 6% (U\$S 198 millones) respecto de igual período del año anterior.

Tras el canje de deuda pública del año 2005, las utilidades y dividendos tienen el mayor peso en la cuenta, registrando en el segundo trimestre de 2015 U\$S 2.056 millones (71%), con una disminución de U\$S 44 millones en la comparación intertemporal.

El débito neto de intereses fue estimado en U\$S 853 millones en el segundo trimestre de 2015, U\$S 154 millones inferior al de igual trimestre de 2014, debido fundamentalmente a una disminución de U\$S 150 millones en el sector público no financiero.

Transferencias corrientes

Las transferencias corrientes mostraron en el segundo trimestre de 2015 un egreso neto de U\$S 102 millones, observándose un aumento de U\$S 81 millones respecto de igual período del año anterior. Los ingresos disminuyeron en U\$S 32 millones y los egresos aumentaron en U\$S 49 millones.

Cuenta financiera

Para el segundo trimestre de 2015 se estimó un ingreso neto en la cuenta financiera de U\$S 3.494 millones, frente a U\$S 1.188 millones de igual período de 2014. El ingreso neto del trimestre bajo análisis, es explicado en un 90% (U\$S 3.145 millones) por el sector privado no financiero, mientras que el sector público no financiero y BCRA aportaron U\$S 369 millones. El sector financiero tuvo egresos netos por U\$S 20 millones.

Sector público no financiero y BCRA

Los ingresos netos del sector en el trimestre por U\$S 369 millones correspondieron a Operaciones del BCRA por U\$S 1.420 millones, que incluyen el uso en forma parcial del acuerdo de swaps de monedas locales con el Banco Central de la República Popular de China y a un egreso neto por parte del sector público no financiero de U\$S 1.051 millones, de los cuales la amortización de la deuda con el Club de Paris representa el 41%.

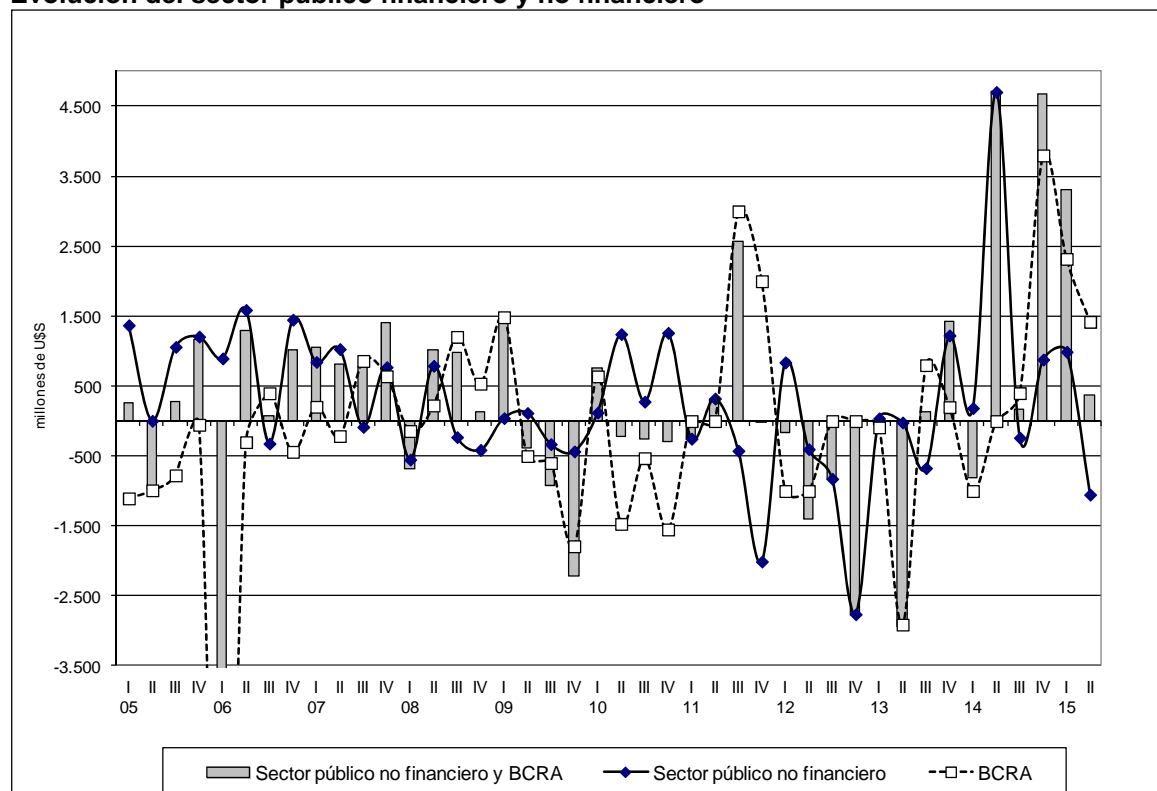
La reversión del flujo neto negativo que se produjo en el II trimestre 2015, se debió principalmente a que en igual período del año anterior se realizó el acuerdo indemnizatorio de la nacionalización del 51% de YPF S.A..

Las operaciones con organismos internacionales del sector público no financiero (sin BCRA), incluyendo empresas públicas, originaron en el trimestre ingresos netos de capital por U\$S 1 millón, como consecuencia de desembolsos por U\$S 499 millones y amortizaciones por U\$S 498 millones. De considerar la totalidad de los intereses devengados (U\$S 127 millones), el saldo con organismos internacionales resulta negativo en U\$S 126 millones.

Flujo neto con organismos internacionales del sector público no financiero - millones de dólares -

	Año 2014					Año 2015	
	I	II	III	IV	Total	I	II
Desembolsos	189	381	541	1.164	2.275	229	499
Amortizaciones	425	477	406	486	1.794	425	498
Flujo neto sin intereses	-236	-96	135	678	481	-196	1
Intereses - egreso	134	133	130	127	524	124	127
Flujo neto con intereses	-370	-229	5	551	-43	-320	-126

Evolución del sector público financiero y no financiero



Sector privado no financiero

En el segundo trimestre de 2015 los ingresos netos del sector ascendieron a U\$S 3.145 millones. Correspondieron al pasivo U\$S 4.323 millones, de los cuales la cuenta inversión extranjera directa representó 50% (U\$S 2.165 millones), participando en menor cuantía los títulos de deuda y la deuda directa con bancos del exterior. Dicho ingreso fue compensado parcialmente con la formación de activos externos por U\$S 1.270 millones, que incluye inversión directa en el exterior, créditos comerciales, inversión de cartera, depósitos y otras inversiones.

Para igual trimestre del año anterior se habían estimado egresos netos de U\$S 3.783 millones. Esta reversión de flujos de U\$S 6.928 millones, se debió a dos importantes cambios de comportamiento: Un 22% de la variación, correspondió a menor formación de activos externos (U\$S 1.551 millones) y 55% a flujos de la inversión extranjera directa, ya que en 2014 se registró el pago indemnizatorio de la nacionalización del 51% del paquete accionario de YPF S.A, compensado en parte con capitalizaciones.

Sector financiero sin BCRA

El sector registró en el trimestre un egreso neto de U\$S 20 millones, revirtiendo el ingreso neto de U\$S 263 millones de igual trimestre de 2014 con una variación de U\$S 283 millones. Los activos aumentaron en U\$S 766 millones, fundamentalmente debido a operaciones de las cuentas disponibilidades, y préstamos y otros créditos. Los pasivos aumentaron en U\$S 483 millones, debido principalmente a inversiones directas, obligaciones diversas y líneas de crédito.

Deuda externa

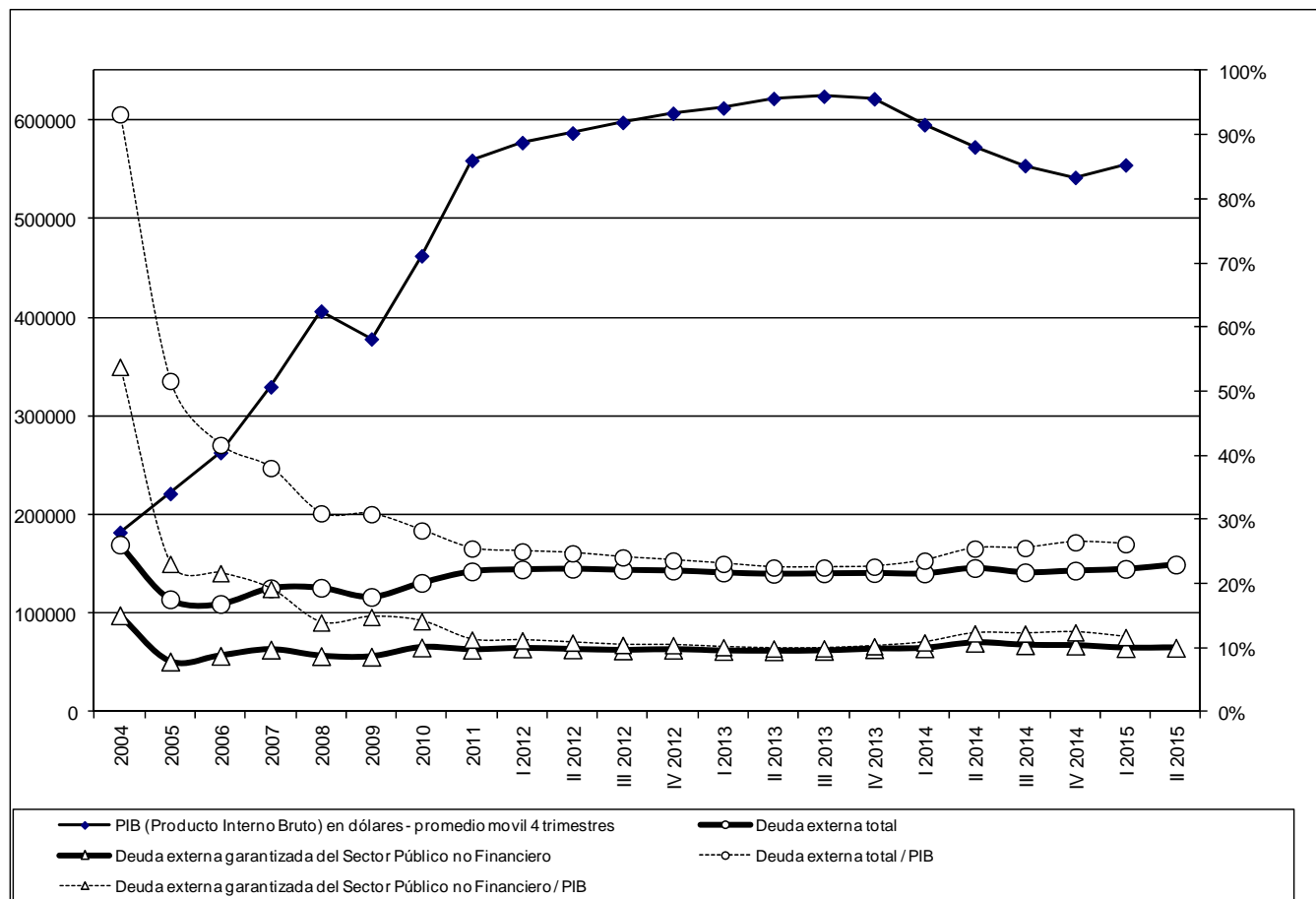
La deuda externa bruta total a fines de junio de 2015 se estimó en U\$S 149.458 millones, con un incremento de U\$S 4.401 millones respecto del trimestre anterior.

La deuda del sector público no financiero y BCRA se estimó en U\$S 79.808 millones, U\$S 1.759 millones más que en el trimestre anterior. Los pasivos del BCRA aumentaron en U\$S 1.420 millones, los cuales contienen el flujo generado por el uso parcial del acuerdo de swap de monedas locales con el Banco Central de la República Popular de China

La deuda del sector privado no financiero se estimó en el trimestre en U\$S 66.222 millones, incrementándose en U\$S 2.061 millones respecto del trimestre anterior, justificado principalmente por el aumento de los bonos y títulos privados y la deuda bancaria directa con el exterior.

La deuda del sector financiero sin BCRA se estimó en U\$S 3.428 millones con un aumento en el trimestre de U\$S 582 millones, principalmente producto de líneas de crédito (U\$S 396 millones) y obligaciones diversas (U\$S 131 millones).

PIB en dólares corrientes (año base 2004), deuda externa total, deuda externa garantizada del sector público no financiero y relaciones con el PIB



El gráfico de deuda externa y PIB en dólares corrientes muestra que con el canje de la deuda pública implementado por el Gobierno Nacional en 2005, ese coeficiente se redujo significativamente. La relación “Deuda Externa total / PIB” pasó de 86% en el primer trimestre de ese año al 52% a fines de 2005. Posteriormente, el crecimiento del PIB en dólares registrado hasta el III trimestre de 2013, acompañado con el bajo crecimiento de la deuda externa, continuó reduciendo dicha relación hasta ubicarla en el 26% en el primer trimestre de 2015 (último dato de PIB en dólares publicado por la Dirección Nacional de Política Macroeconómica del Ministerio de Economía y Finanzas Públicas a la fecha de elaboración del presente informe).

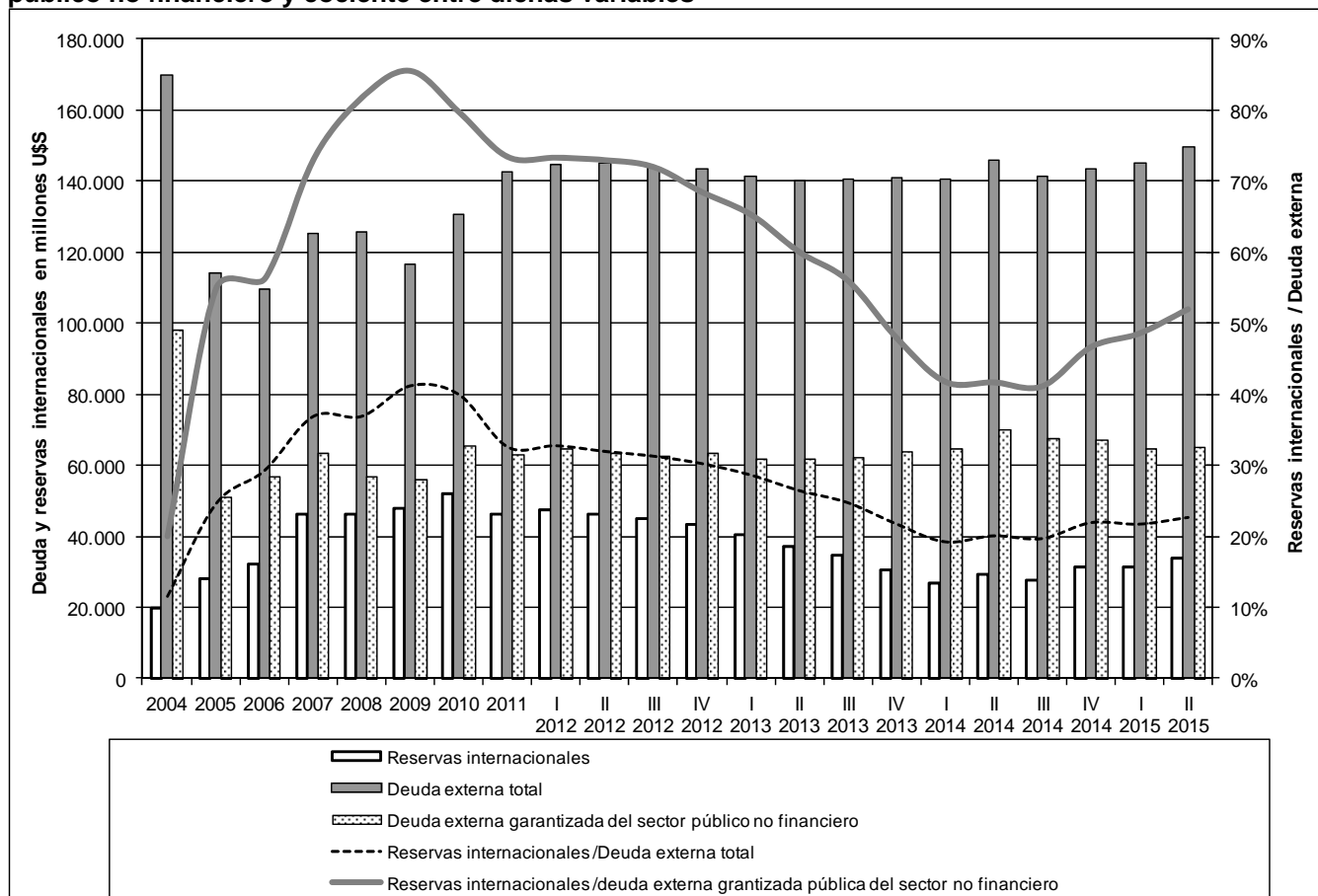
De considerar exclusivamente la deuda externa garantizada del sector público no financiero, que en el primer trimestre de 2015 representaba el 44% de la deuda externa total, esta relación disminuye significativamente alcanzando sólo el 12% del PIB.

El coeficiente de deuda externa privada sobre PIB al primer trimestre de 2015 fue del 12%, en tanto que la deuda externa privada respecto de la deuda externa total alcanzó el 46%.

Reservas internacionales del BCRA

A fines de junio de 2015 las reservas internacionales del BCRA sumaron U\$S 33.851 millones, con un aumento respecto del trimestre anterior de U\$S 2.362 millones. Las operaciones del balance de pagos implicaron un aumento de reservas por U\$S 2.300 millones, mientras que los cambios de paridades entre las principales monedas las incrementaron en U\$S 62 millones.

Reservas internacionales del BCRA, deuda externa total, deuda externa garantizada del sector público no financiero y cociente entre dichas variables



Las reservas internacionales del BCRA, que en el primer trimestre de 2005 cubrían apenas el 12% de la deuda externa total, a fines de junio de 2015 presentaron un nivel de cobertura del 23%.

Dicho nivel de cobertura, si sólo se considera la deuda externa garantizada del sector público no financiero, ha pasado del 21% en el primer trimestre de 2005 al 52% en el segundo trimestre de 2015.

Mayores detalles de las estimaciones del balance de pagos del segundo trimestre de 2015 pueden ser consultados en el trabajo: "Estimaciones Trimestrales del Balance de Pagos y de Activos y Pasivos Externos de la República Argentina – 2014 – I y II trimestre 2015". DNCI, INDEC, septiembre de 2015, disponible en Internet <http://www.indec.gob.ar>. Sección: Economía / Cuentas internacionales / Balance de pagos / Publicaciones / Años 2015 – 2014.

Estimación del Balance de Pagos
Cuadro resumen (1) - en millones de dólares -

	Año 2014					Año 2015	
	I	II	III	IV	Total	I	II
Cuenta corriente	-3.344	-28	-806	-1.699	-5.877	-3.741	-2.083
Mercancías	841	3.900	3.018	1.697	9.457	730	1.760
Exportaciones FOB	15.877	20.943	19.338	15.819	71.977	13.395	16.818
Importaciones FOB	15.036	17.042	16.320	14.122	62.520	12.665	15.058
Servicios	-1.187	-783	-736	-438	-3.144	-1.250	-818
Exportaciones de servicios	3.518	3.337	3.345	3.820	14.021	3.570	3.290
Importaciones de servicios	4.706	4.120	4.081	4.258	17.165	4.820	4.108
Rentas	-2.960	-3.124	-3.061	-2.875	-12.020	-3.174	-2.922
Renta de la inversión	-2.939	-3.107	-3.041	-2.856	-11.944	-3.162	-2.909
Intereses	-973	-1.007	-962	-813	-3.756	-948	-853
Crédito	368	464	391	431	1.654	332	376
Débito	1.341	1.472	1.354	1.244	5.410	1.280	1.229
Utilidades y Dividendos	-1.966	-2.100	-2.079	-2.043	-8.189	-2.214	-2.056
Crédito	198	215	233	163	809	127	140
Débito	2.164	2.316	2.312	2.206	8.997	2.341	2.196
Otras Rentas	-21	-17	-19	-19	-76	-12	-13
Transferencias corrientes	-37	-21	-28	-83	-169	-47	-102
Cuenta capital y financiera	-2.300	1.204	15	5.977	4.896	5.689	3.494
Cuenta capital	2	16	38	2	58	10	-
Cuenta financiera	-2.302	1.188	-24	5.976	4.837	5.680	3.494
Sector Bancario	-604	263	921	3.272	3.853	3.186	1.400
BCRA	-1.000	-	400	3.800	3.200	2.320	1.420
Otras entidades financieras	396	263	521	-528	653	866	-20
Sector Público no Financiero	186	4.708	-238	880	5.536	991	-1.051
Gobierno Nacional	120	4.755	-219	1.003	5.659	548	-1.007
Gobiernos Locales	2	-110	2	-101	-207	484	-19
Empresas y otros	64	62	-20	-22	84	-41	-24
Sector Privado No Financiero	-1.885	-3.783	-707	1.823	-4.552	1.502	3.145
Errores y Omisiones Netos	1.911	1.008	-191	-551	2.176	-1.575	889
Variación de Reservas Internacionales	-3.733	2.184	-983	3.727	1.195	374	2.300
Reservas Internacionales del BCRA	-3.593	2.271	-1.413	3.542	807	82	2.362
Ajuste por tipo de pase	140	87	-430	-185	-388	-292	62
ITEM DE MEMORANDUM							
Importaciones CIF	15.721	17.773	17.049	14.781	65.323	13.227	15.754

(1) Datos provisorios

Fuente: INDEC.