

Buenos Aires, 20 de diciembre de 2016

Balanza de pagos y estadísticas de la Deuda externa

Tercer trimestre de 2016

Cuenta corriente:	registró un déficit de US\$ 2.970 millones.
Cuenta financiera:	mostró un ingreso neto de capitales de US\$ 1.963 millones.
Reservas Internacionales ⁽¹⁾:	disminuyeron US\$ 563 millones.
Deuda externa:	alcanzó US\$ 188.778 millones.

En el presente trimestre se han incorporado los flujos de intereses devengados sobre la deuda que no había ingresado en los canjes de los años 2005 ⁽²⁾ y 2010 ⁽³⁾ (holdouts), y que no fueron considerados como Deuda externa en el período primer trimestre de 2005 – primer trimestre de 2016.

La estimación del stock de Deuda externa a junio y setiembre de 2016 es provisoria, calculada sobre la base de los saldos de deuda involucrados en los acuerdos "Pari Passu" y "Me Too" en proceso de registro de las bajas. Al 30/09/2016 se encuentran en proceso de liquidación acuerdos por aproximadamente US\$ 1.974 millones de capital y US\$ 2.721 millones de mora de intereses y compensatorios. Estos montos han sido parte de acuerdos con la República Argentina y resultan en pasivos en sedes judiciales, por lo tanto están pendientes del proceso administrativo de cancelación y no han sido reflejados como cancelados en esta publicación.

I. Balanza de Pagos

1. Introducción

La Balanza de pagos es un estado contable estadístico que resume sistemáticamente las transacciones económicas entre un país y el resto del mundo. Las transacciones se registran en términos de flujos entre residentes y no residentes. La Balanza de pagos comprende la Cuenta corriente y Capital, donde se registran operaciones de bienes y servicios, renta, y transferencias, dando como resultado la necesidad de financiamiento externo neto que se solventa con la Cuenta financiera, donde se registra el cambio de propiedad de los activos financieros y pasivos con no residentes, y con la variación de Reservas Internacionales.

La presentación de las estimaciones detalladas de la Balanza de pagos se expone al final del documento antes de las notas metodológicas en el cuadro 7, de acuerdo al sector propietario del activo y/o pasivo externo y en el cuadro 8, de acuerdo a la categoría funcional del activo y/o pasivo externo. La categoría funcional distingue los distintos motivos económicos de la inversión, ya que la relación entre los inversionistas de cartera y sus contrapartes es diferente a la de los inversionistas directos y sus contrapartes. La inversión directa tiende a asociarse con una relación duradera, mientras que la inversión de cartera se asocia con necesidades de financiamiento más flexible.

⁽¹⁾ Variación de las Reservas Internacionales del BCRA neta del efecto de la valuación de los tipos de cambio.

⁽²⁾ Decreto N° 1735/04

⁽³⁾ Decreto N° 563/10

Nota: la suma de los parciales puede no coincidir con el total debido al redondeo de las cifras.

Signos convencionales:

- * Dato provisorio
- Dato ínfimo, menos de la mitad del último dígito mostrado
- ... Dato no disponible a la fecha de presentación de los resultados
- e Dato estimado
- /// Dato que no corresponde presentar debido a la naturaleza de las cosas o del cálculo

Cuadro 1. Principales resultados del Balance de pagos

	Año 2015*					Trimestres de 2016*		
	I	II	III	IV	Total	I	II	III
	Millones de dólares							
Cuenta corriente (1)	- 5.107	- 2.533	- 4.231	- 4.934	- 16.806	- 4.681	- 3.069	- 2.970
Cuenta capital (2)	10	3	39	--	51	43	30	62
Necesidad de financiamiento externo neto (1)+(2)	- 5.098	- 2.530	- 4.193	- 4.934	- 16.755	- 4.638	- 3.039	- 2.907
Cuenta financiera (3)	5.898	4.498	5.204	- 2.449	13.152	8.588	3.781	1.963
Variación de reservas internacionales (4)	374	2.300	- 227	- 7.380	- 4.933	3.475	1.074	- 563
Errores y omisiones (4) - (1) - (2) - (3)	- 426	332	- 1.238	3	- 1.330	- 475	332	381

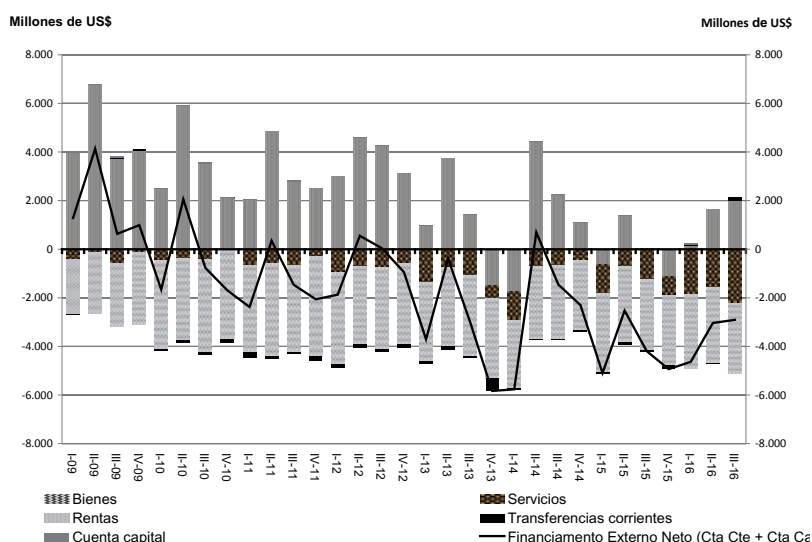
En el tercer trimestre de 2016, la Cuenta corriente registró déficit, US\$ 2.970 millones, explicado por un saldo desfavorable de la Balanza comercial de bienes y servicios, US\$ 204 millones, egresos netos de la Cuenta rentas, US\$ 2.894 millones, e ingresos netos en la Cuenta transferencias corrientes, US\$ 129 millones.

En el trimestre bajo análisis el déficit de la Cuenta corriente fue 30% inferior al de igual trimestre del año anterior. La variación se explica fundamentalmente por la recuperación de la Balanza comercial de bienes y servicios, particularmente de la Cuenta bienes cuyo comportamiento más que compensó el deterioro de la Cuenta servicios.

Cuadro 2. Cuenta corriente y sus principales componentes

	Tercer trimestre		
	2015*	2016*	Variación
	Millones de dólares		
Cuenta corriente (1)	- 4.231	- 2.970	1.262
Mercancías	- 29	2.015	2.044
Exportaciones FOB	15.866	15.757	- 109
Importaciones FOB	15.895	13.741	- 2.153
Servicios	- 1.230	- 2.220	- 990
Exportaciones	3.404	2.967	- 437
Importaciones	4.633	5.187	553
Rentas de la inversión	- 2.892	- 2.890	2
Intereses	- 1.045	- 1.295	- 250
Utilidades y dividendos	- 1.847	- 1.595	251
Otras rentas	- 2	- 4	- 2
Transferencias corrientes	- 79	129	208
Cuenta capital (2)	39	62	24
Financiamiento externo neto (1)+(2)	- 4.193	- 2.907	1.286

Gráfico 1. Evolución de las necesidades de financiamiento externo neto trimestral



El resultado deficitario de la Cuenta corriente del tercer trimestre de 2016, generó una necesidad de financiamiento externo neto de US\$ 2.907 millones cubierta por endeudamiento del Sector Público, US\$ 4.158 millones, en tanto el Sector Bancario realizó cancelaciones netas, US\$ 2.016 millones. Respecto a igual período del año anterior la necesidad de financiamiento disminuyó US\$ 1.286 millones.

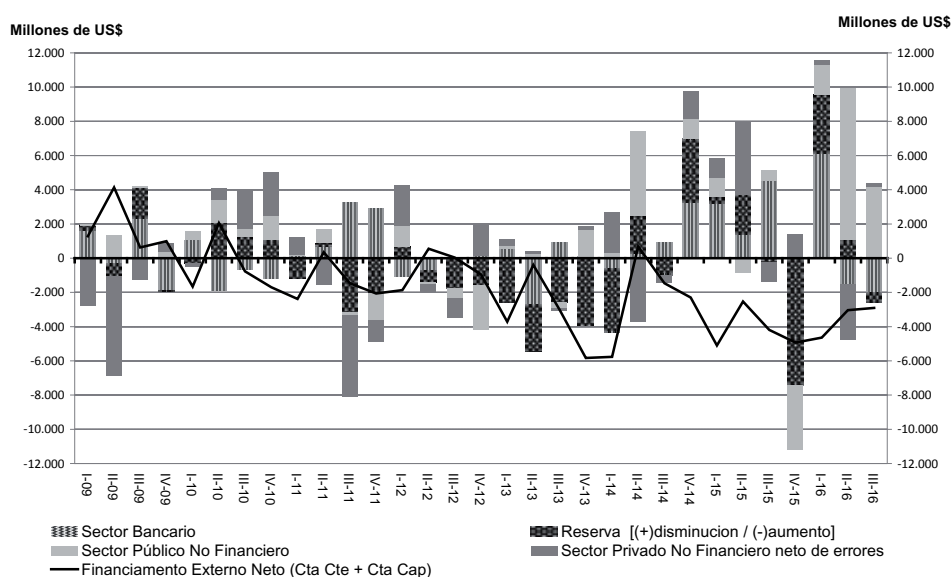
La Cuenta financiera en el trimestre bajo análisis registró un ingreso neto de US\$ 1.963 millones, explicados por ingresos netos del Sector público no financiero, US\$ 4.158 millones, egresos netos del Sector Bancario (incluido el BCRA), US\$ 2.016 millones, y del Sector privado no financiero, US\$ 180 millones.

Por efecto de las transacciones de la Balanza de pagos las Reservas internacionales disminuyeron en el trimestre US\$ 563 millones. Estas transacciones sumadas a las pérdidas por los cambios de paridades entre monedas, US\$ 43 millones, explican la disminución de las reservas del BCRA, US\$ 606 millones.

Cuadro 3. Financiamiento externo neto

	Tercer trimestre		
	2015*	2016*	Variación
	Millones de dólares		
Financiamiento externo neto (1)+(2)+(3)- (4)	4.193	2.907	- 1.286
Secto Bancario (1)	4.526	- 2.016	- 6.541
BCRA	3.460	- 2.087	- 5.547
Otras entidades financieras	1.066	72	- 994
Sector público no financiero (2)	590	4.158	3.568
Sector privado no financiero neto de errores (3)	- 1.150	202	1.352
Variación de Reservas internacionales (4)	- 227	- 563	- 336

Gráfico 2. Financiamiento externo neto trimestral por sector



2. Cuenta corriente

2. a Bienes

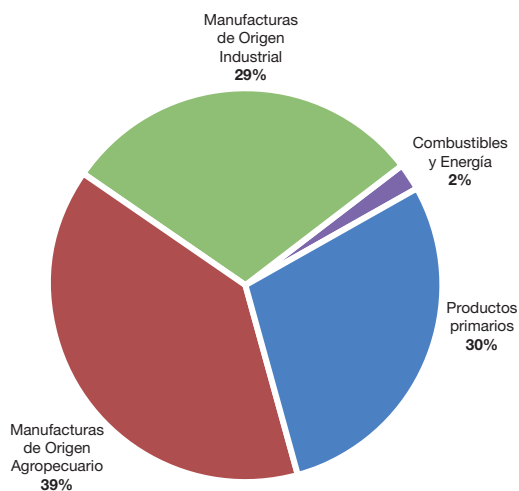
Las exportaciones del tercer trimestre de 2016 alcanzaron US\$ 15.757 millones, 1% inferiores a las de igual período del año anterior debido a la caída de las cantidades exportadas, ya que los precios no registraron variaciones.

El descenso en las exportaciones obedeció en mayor medida a la baja en las ventas de manufacturas de origen agropecuario (MOA), impulsada por la fuerte caída en las cantidades de los subproductos oleaginosos (aceites y pellets). Los productos primarios presentaron una suba de 20% con respecto a igual período del año anterior explicada principalmente por las mayores cantidades vendidas de cereales y, en menor medida, por pescados y mariscos, y hortalizas y legumbres ambos sin elaborar. En cambio, las semillas y frutos oleaginosos compensaron parcialmente la suba del sector con disminuciones del 12% en las cantidades. Los combustibles y energía presentaron una suba de 4% originada en un aumento del volumen exportado de 15% y una caída de precios de 9%. Las exportaciones de manufacturas de origen industrial (MOI) fueron similares a las de igual trimestre del año anterior ya que el aumento del 2% en las cantidades vendidas fue compensado por la baja en el precio internacional en igual proporción.

Cuadro 4. Exportaciones por principales rubros. Variaciones porcentuales de valor, precio y cantidad. Tercer trimestre 2016 con respecto a tercer trimestre 2015

	Tercer trimestre			Variaciones porcentuales		
	2015*	2016*	Variación	Valor	Precio	Cantidad
	Millones de dólares				%	
Total	15.866	15.757	- 109	- 1	--	- 1
Productos primarios	3.948	4.756	808	20	--	20
Cereales	1.255	1.797	542	43	- 7	54
Pescados y mariscos sin elaborar	353	455	102	29	1	28
Hortalizas y legumbres sin elaborar	108	210	102	95	41	39
Minerales metalíferos, escorias y cenizas	195	256	61	31	1	30
Frutas frescas	195	255	59	30	7	22
Semillas y frutos oleaginosos	1.648	1.496	- 152	- 9	3	- 12
Otros	193	287	93	///	///	///
Manufacturas de Origen Agropecuario	7.002	6.063	- 939	- 13	3	- 16
Residuos y desperdicios de la industria alimenticia	3.443	2.942	- 501	- 15	7	- 20
Grasas y aceites	1.520	1.119	- 401	- 26	6	- 30
Pieles y cueros	221	190	- 31	- 14	- 14	--
Productos de molinería y sus preparaciones	235	208	- 27	- 11	- 6	- 6
Productos lácteos	186	160	- 26	- 14	- 23	13
Bebidas, líquidos alcohólicos y vinagre	236	252	16	7	- 4	11
Carnes	368	398	29	8	- 1	8
Otros	793	795	- 2	///	///	///
Manufacturas de Origen Industrial	4.549	4.555	5	--	- 2	2
Productos químicos y conexos	1.083	1.292	209	19	5	13
Metales comunes y sus manufacturas	288	360	72	25	- 10	39
Materias plásticas y artificiales	207	258	51	25	- 19	53
Piedras, metales preciosos y sus manufacturas, monedas	616	619	3	1	19	- 15
Máquinas y aparatos, material eléctrico	337	340	3	1	- 1	2
Material de transporte terrestre	1.613	1.287	- 326	- 20	- 6	- 15
Otros	404	397	- 7	///	///	///
Combustibles y energía	367	383	16	4	- 9	15

Gráfico 3. Exportaciones de bienes – Participación porcentual de los grandes rubros en el total general. Tercer trimestre de 2016*



En el tercer trimestre de 2016 se registraron importaciones por US\$ 13.741 millones (FOB) ⁽⁴⁾, mostrando respecto de igual período de 2015 un descenso de 14%, originado en una baja de los precios de 11% y en las cantidades de 3%.

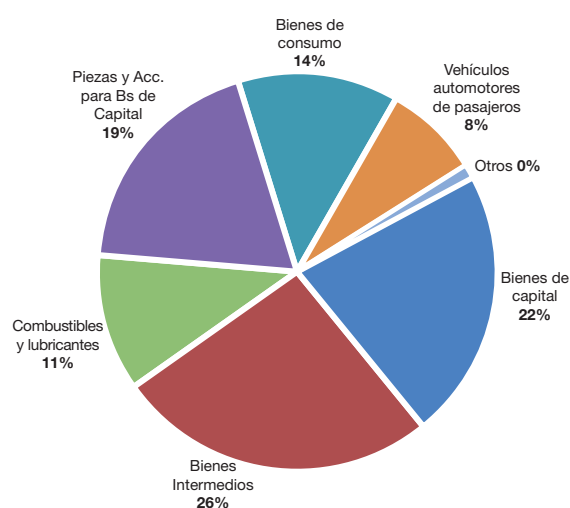
En valores absolutos, la mayor caída la presentaron los bienes intermedios, US\$ 850 millones (19%), piezas y accesorios para bienes de capital, US\$ 823 millones (23%) y combustibles y lubricantes, US\$ 708 millones (32%). Los vehículos automotores de pasajeros y bienes de consumo fueron los únicos conceptos que presentaron aumentos, US\$ 128 millones (14%) y US\$ 122 millones (7%) respectivamente.

La baja de precios fue generalizada para todos los usos económicos, siendo los combustibles y lubricantes los que presentaron la mayor disminución. En cuanto a las cantidades, sólo dos usos económicos presentaron caídas: piezas y accesorios para bienes de capital y bienes intermedios. Combustibles y lubricantes no presentaron variación, mientras que los demás usos económicos mostraron aumentos, siendo los mayores, vehículos automotores de pasajeros y bienes de consumo.

Cuadro 5. Importaciones CIF por Uso económico. Variaciones porcentuales de valor, precio y cantidad. Tercer trimestre de 2016 con respecto al tercer trimestre de 2015

Usos económicos	Variaciones porcentuales*		
	Valor	Precio	Cantidad
Total	- 14	- 11	- 3
Bienes de capital	- 1	- 4	3
Bienes intermedios	- 19	- 17	- 2
Combustibles y lubricantes	- 32	- 32	--
Piezas y accesorios para bienes de capital	- 23	- 1	- 23
Bienes de consumo	7	- 6	14
Vehículos automotores de pasajeros	14	- 3	17

Gráfico 4. Importaciones de bienes F.O.B. Participación porcentual por Uso económico. Tercer trimestre 2016*



2. b Servicios

En el tercer trimestre de 2016 la cuenta servicios registró un egreso neto de US\$ 2.220 millones, US\$ 990 millones mayor al de igual período del año anterior.

Los ingresos sumaron US\$ 2.967 millones, US\$ 437 millones menos que en igual período del año anterior debido a la baja registrada en otros servicios empresariales, US\$ 159 millones, transportes, US\$ 105 millones y servicios de informática e información, US\$ 99 millones.

Los egresos sumaron US\$ 5.187 millones, respecto a igual trimestre de 2015 aumentaron US\$ 553 millones. Este resultado fue determinado principalmente por el aumento en la cuenta viajes, US\$ 434 millones, producto de la suba de 30% en la cantidad de turistas residentes en Argentina que viajaron al exterior durante el tercer trimestre del año.

⁽⁴⁾ Las importaciones de bienes en la Balanza de pagos se registran por su valor FOB (libre a bordo), en tanto que en el informe "Intercambio Comercial Argentino", publicado por el INDEC, las importaciones se exponen por su valor CIF (Costo, Seguro y Flete).

Gráfico 5. Participación porcentual por rubro. Tercer trimestre de 2016*

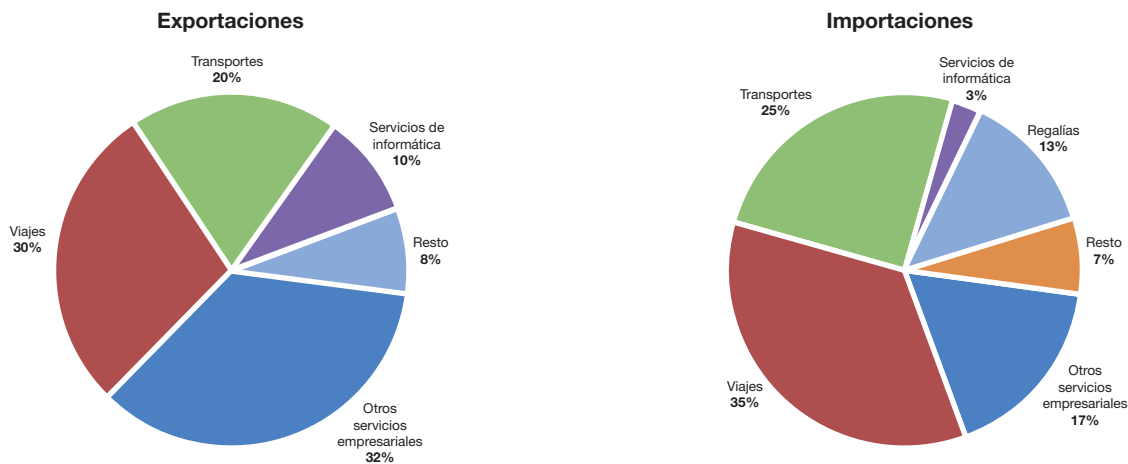
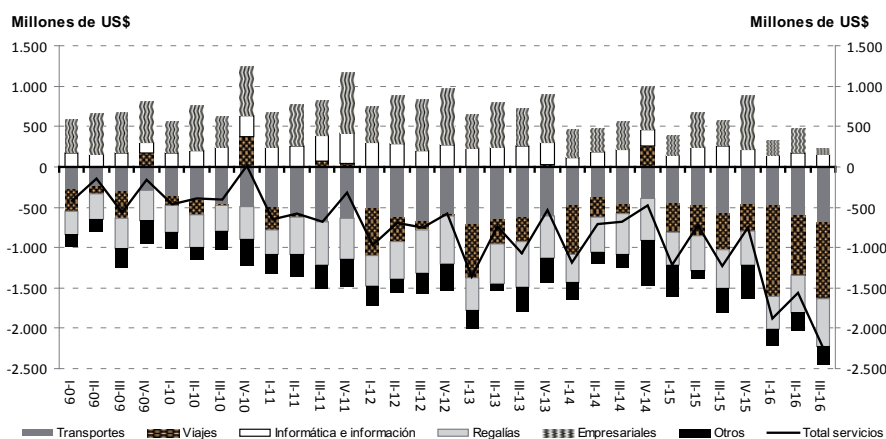


Gráfico 6. Evolución de saldos de la Balanza de Servicios Reales por rubro



2. c Renta

En el tercer trimestre de 2016 se estimaron egresos netos de renta, US\$ 2.894 millones, explicados principalmente por utilidades y dividendos netos, US\$ 1.595 millones e intereses netos, US\$ 1.295 millones.

Las rentas netas se mantuvieron estables respecto de igual trimestre de 2015, las menores utilidades devengadas netas, US\$ 251 millones, compensaron los mayores egresos de intereses netos, US\$ 250 millones.

Gráfico 7. Evolución de saldos de la cuenta Renta por categoría funcional

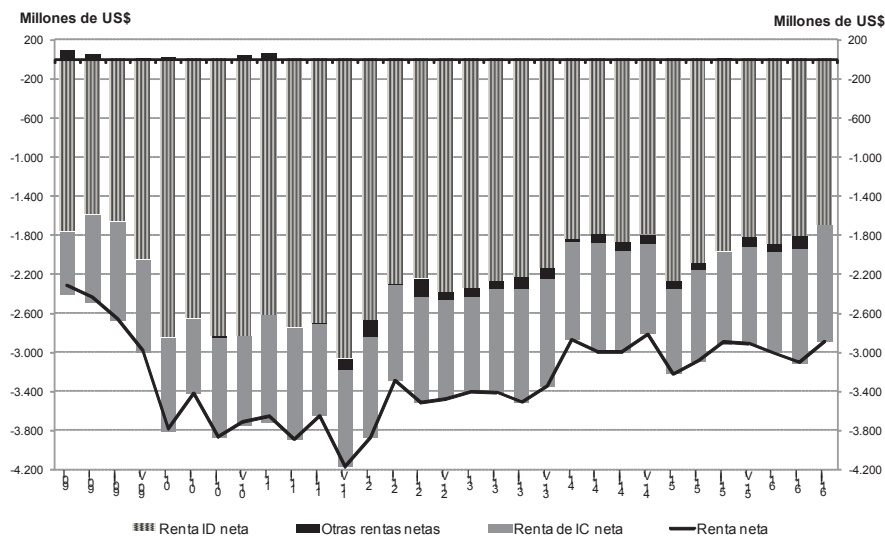
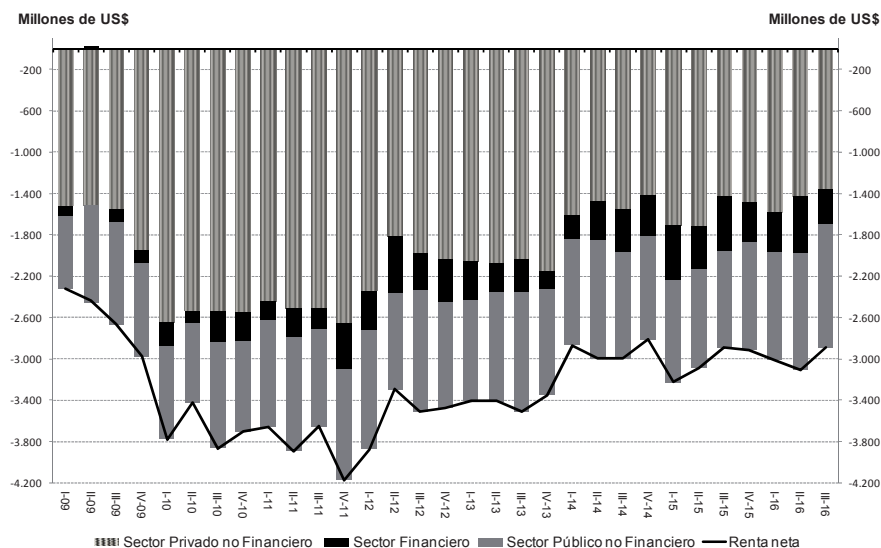


Gráfico 8. Evolución de saldos de la cuenta Renta por sector



2. d Transferencias corrientes

Se estimó para el tercer trimestre de 2016 un ingreso neto de transferencias corrientes, US\$ 129 millones, lo que representó una mejora respecto de igual trimestre del año anterior, US\$ 208 millones. Los ingresos aumentaron US\$ 112 millones y los egresos disminuyeron US\$ 95 millones.

3. Cuenta financiera

En el trimestre la Cuenta financiera presentó ingresos netos, US\$ 1.963 millones, 62% inferior a igual trimestre del año anterior, cuando registró US\$ 5.204 millones.

3. a Sector público no financiero

En el tercer trimestre el Sector público no financiero registró ingresos netos, US\$ 4.158 millones. Las operaciones de mayor importancia corresponden a operaciones con títulos públicos. El Gobierno Nacional registró ingresos por colocaciones en moneda extranjera, US\$ 2.750 millones, y egresos por amortizaciones, US\$ 362 millones. Asimismo los Gobiernos Locales realizaron emisiones netas de amortizaciones, US\$ 1.279 millones.

3. b Sector privado no financiero

En el trimestre, se estimaron para el sector egresos netos, US\$ 180 millones compuestos por: formación de activos externos, US\$ 2.192 millones, principalmente atesoramiento de moneda extranjera, compensada parcialmente por aumento de pasivos externos, US\$ 781 millones (en particular ingresos por Inversión extranjera directa) y otros financiamientos, US\$ 1.232 millones (fundamentalmente ventas a no residentes de títulos públicos).

3. c Sector Bancario (incluye BCRA)

El sector registró en el trimestre un egreso neto, US\$ 2.016 millones, explicado principalmente por las cancelaciones netas por parte del BCRA del préstamo puente, US\$ 4.000 millones, cancelaciones netas de LEBACs, US\$ 587 millones y el préstamo recibido del BIS, US\$ 2.500 millones. Las Otras Entidades Financieras mostraron ingresos netos, US\$ 72 millones; los pasivos externos se incrementaron en US\$ 380 millones, compensados por aumentos de activos externos, US\$ 308 millones.

4. Reservas Internacionales del BCRA

Las Reservas Internacionales del BCRA al 30 de setiembre de 2016 alcanzaron US\$ 29.902 millones, disminuyendo US\$ 606 millones respecto del trimestre anterior. Las operaciones de balanza de pagos produjeron una disminución, US\$ 563 millones, en tanto que los cambios de paridades entre las principales monedas las disminuyeron US\$ 43 millones.

Cuadro 6. Balanza de pagos por componentes y sector propietario del activo y/o pasivo externo

	Año 2015 *					Trimestres de 2016 *		
	1°	2°	3°	4°	Total	1°	2°	3°
	Millones de dólares							
Cuenta corriente	- 5.107	- 2.533	- 4.231	- 4.934	- 16.806	- 4.681	- 3.069	- 2.970
Mercancías	- 621	1.393	- 29	- 1.131	- 388	170	1.635	2.015
Exportaciones FOB	12.058	16.405	15.866	12.459	56.788	12.443	15.400	15.757
Importaciones FOB	12.679	15.012	15.895	13.590	57.176	12.273	13.764	13.741
Servicios	- 1.222	- 719	- 1.230	- 755	- 3.925	- 1.882	- 1.565	- 2.220
Exportaciones de servicios	3.506	3.197	3.404	3.938	14.046	3.226	2.812	2.967
Importaciones de servicios	4.728	3.916	4.633	4.693	17.971	5.109	4.377	5.187
Rentas	- 3.226	- 3.088	- 2.894	- 2.914	- 12.122	- 3.011	- 3.108	- 2.894
Renta de la inversión	- 3.222	- 3.091	- 2.892	- 2.914	- 12.119	- 3.005	- 3.109	- 2.890
Intereses	- 1.085	- 1.105	- 1.045	- 1.238	- 4.473	- 1.252	- 1.414	- 1.295
Crédito	331	375	418	371	1.495	430	453	429
Débito	1.416	1.480	1.463	1.610	5.969	1.682	1.867	1.724
Utilidades y dividendos	- 2.137	- 1.986	- 1.847	- 1.676	- 7.646	- 1.753	- 1.695	- 1.595
Crédito	116	130	206	196	648	148	162	175
Débito	2.254	2.116	2.053	1.872	8.294	1.900	1.857	1.770
Otras rentas	- 4	3	- 2	1	- 2	- 6	1	- 4
Transferencias corrientes	- 39	- 120	- 79	- 134	- 372	43	- 31	129
Cuenta capital y financiera	5.908	4.501	5.242	- 2.449	13.203	8.631	3.810	2.025
Cuenta capital	10	3	39	--	51	43	30	62
Cuenta financiera	5.898	4.498	5.204	- 2.449	13.152	8.588	3.781	1.963
Sector bancario	3.186	1.399	4.526	- 86	9.025	6.098	- 1.503	- 2.016
BCRA	2.320	1.420	3.460	380	7.580	5.314	534	- 2.087
Otras entidades financieras	866	- 21	1.066	- 466	1.445	784	- 2.037	72
Sector público no financiero	1.145	- 844	590	- 3.746	- 2.855	1.760	8.845	4.158
Gobierno Nacional	702	- 802	659	- 3.016	- 2.457	521	5.425	2.905
Gobiernos locales	484	- 19	- 48	- 709	- 292	1.260	3.442	1.274
Empresas y otros	- 41	- 22	- 21	- 22	- 106	- 21	- 22	- 21
Sector privado no financiero	1.567	3.943	88	1.384	6.981	729	- 3.561	- 180
Errores y omisiones netos	- 426	332	- 1.238	3	- 1.330	- 475	332	381
Variación de Reservas internacionales	374	2.300	- 227	- 7.380	- 4.933	3.475	1.074	- 563
Reservas internacionales del BCRA	82	2.362	- 594	- 7.694	- 5.844	4.008	936	- 606
Ajuste por tipo de pase	- 292	62	- 367	- 314	- 911	533	- 138	- 43
ITEM DE MEMORANDUM								
Importaciones CIF	13.242	15.704	16.625	14.185	59.757	12.785	14.369	14.379

Cuadro 7. Balanza de pagos por componentes y categoría funcional del activo y/o pasivo externo

	Año 2015 *					Trimestres de 2016 *		
	1°	2°	3°	4°	Total	1°	2°	3°
	Millones de dólares							
Cuenta corriente	- 5.107	- 2.533	- 4.231	- 4.934	- 16.806	- 4.681	- 3.069	- 2.970
Mercancías	- 621	1.393	- 29	- 1.131	- 388	170	1.635	2.015
Exportaciones FOB	12.058	16.405	15.866	12.459	56.788	12.443	15.400	15.757
Importaciones FOB	12.679	15.012	15.895	13.590	57.176	12.273	13.764	13.741
Servicios	- 1.222	- 719	- 1.230	- 755	- 3.925	- 1.882	- 1.565	- 2.220
Exportaciones de servicios	3.506	3.197	3.404	3.938	14.046	3.226	2.812	2.967
Importaciones de servicios	4.728	3.916	4.633	4.693	17.971	5.109	4.377	5.187
Rentas	- 3.226	- 3.088	- 2.894	- 2.914	- 12.122	- 3.011	- 3.108	- 2.894
Remuneración de empleados	- 4	3	- 2	1	- 2	- 6	1	- 4
Renta de la inversión	- 3.222	- 3.091	- 2.892	- 2.914	- 12.119	- 3.005	- 3.109	- 2.890
Inversión directa	- 2.271	- 2.090	- 1.967	- 1.818	- 8.145	- 1.891	- 1.814	- 1.696
Crédito	116	130	206	196	647	147	162	175
Débito	2.387	2.219	2.173	2.013	8.793	2.038	1.976	1.871
Inversión de cartera	- 871	- 932	- 950	- 991	- 3.744	- 1.028	- 1.164	- 1.193
Crédito	3	3	4	3	14	3	3	3
Débito	874	935	954	995	3.758	1.032	1.167	1.196
Otra inversión	- 80	- 69	25	- 106	- 231	- 86	- 131	- 1
Crédito	328	372	415	368	1.482	427	450	426
Débito	408	441	390	474	1.713	512	581	427
Transferencias corrientes	- 39	- 120	- 79	- 134	- 372	43	- 31	129
Cuenta capital	10	3	39	--	51	43	30	62
Cuenta financiera	5.898	4.498	5.204	- 2.449	13.152	8.588	3.781	1.963
Inversión directa total	3.273	3.175	2.450	1.985	10.884	1.932	1.165	1.044
Inversión directa en el exterior	- 241	- 186	- 252	- 196	- 875	- 249	- 206	- 184
Inversión extranjera directa en Argentina	3.514	3.361	2.702	2.182	11.759	2.181	1.371	1.228
Inversión de cartera	1.013	1.098	408	- 2.823	- 304	4.690	21.571	5.607
Inversión de cartera en el exterior	- 7	- 3	8	- 6	- 8	- 1	- 6	- 6
Inversión de cartera en el país	1.021	1.101	400	- 2.817	- 296	4.691	21.576	5.613
Instrumentos financieros derivados	12	5	1	7	25	- 32	- 366	32
Otras inversiones	1.600	220	2.345	- 1.618	2.547	1.997	- 18.589	- 4.720
Activos	- 1.964	- 3.375	- 1.234	- 2.766	- 9.339	- 1.971	- 3.799	- 2.426
Pasivos	3.564	3.595	3.579	1.148	11.886	3.968	- 14.789	- 2.294
Errores y omisiones netos	- 426	332	- 1.238	3	- 1.330	- 475	332	381
Variación de Reservas onternacionales	374	2.300	- 227	- 7.380	- 4.933	3.475	1.074	- 563
Reservas Internacionales del BCRA	82	2.362	- 594	- 7.694	- 5.844	4.008	936	- 606
Ajuste por tipo de pase	- 292	62	- 367	- 314	- 911	533	- 138	- 43
ITEM DE MEMORANDUM								
Importaciones CIF	13.242	15.704	16.625	14.185	59.757	12.785	14.369	14.379

II. Deuda externa

En el presente trimestre se han incorporado los flujos de intereses devengados sobre la deuda que no había ingresado en los canjes de los años 2005 y 2010 (holdouts), y que no fueron considerados como Deuda externa en el período primer trimestre de 2005 – primer trimestre de 2016.

La estimación del stock de Deuda externa a junio y setiembre de 2016 es provisoria, calculada sobre la base de los saldos de deuda involucrados en los acuerdos “Pari Passu” y “Me Too” en proceso de registro de las bajas. Al 30/09/2016 se encuentran en proceso de liquidación acuerdos por aproximadamente US\$ 1.974 millones de capital y US\$ 2.721 millones de mora de intereses y compensatorios. Estos montos han sido parte de acuerdos con la República Argentina y resultan en pasivos en sedes judiciales, por lo tanto están pendientes del proceso administrativo de cancelación y no han sido reflejados como cancelados en esta publicación, motivo por el cual las cifras del segundo y tercer trimestre no son estrictamente comparables con las del primer trimestre ni con las históricas.

La Deuda externa bruta total a fines de setiembre de 2016 se incrementó en US\$ 2.126 millones respecto a junio de 2016 alcanzando US\$ 188.778 millones. El 65.2% de la deuda corresponde al Sector público no financiero y BCRA; 33,0% al Sector privado no financiero y el 1,8% restante al Sector financiero.

El endeudamiento del Sector público no financiero y BCRA alcanzó US\$ 123.003 millones. El 56,7% de esta cifra corresponde a títulos públicos; el 28,4% a préstamos de organismos internacionales; el 7,4% a atrasos; en tanto acreedores oficiales y préstamos de bancos comerciales participan con el 5,4% y el 2,1% respectivamente. Es importante resaltar que mientras el gobierno nacional y los gobiernos locales aumentaron su endeudamiento en títulos públicos en US\$ 3.666 millones, el BCRA canceló obligaciones netas con el exterior por US\$ 4.587 millones (principalmente con bancos comerciales) y recibió un préstamo del BIS por US\$ 2.500 millones (organismos internacionales).

Por su parte, el Sector privado no financiero registró en el trimestre un saldo de US\$ 62.311 millones, de los cuales el principal componente corresponde a deudas con empresas vinculadas (45,0%), seguido por deuda con proveedores, emisiones de títulos de deuda, y deuda con bancos comerciales. El Sector financiero, excluido el BCRA, mostró un saldo de deuda por US\$ 3.464 millones.

Cuadro 8. Stock de Deuda externa bruta trimestral a final del período

	Año 2015 *				Trimestres de 2016 *		
	1°	2°	3°	4°	1°	2°	3°
	Millones de dólares						
Total de Deuda externa	164.870	171.318	175.274	170.625	178.745	186.651	188.778
Sector público no financiero y Banco Central	98.708	100.513	104.276	101.870	110.944	120.409	123.003
Bonos y Títulos Públicos	45.402	45.610	45.736	42.703	46.406	65.503	69.693
Organismos Internacionales	28.494	29.965	33.546	33.726	33.559	32.664	34.965
Acreedores Oficiales	8.195	7.863	7.874	7.737	8.017	6.627	6.677
Bancos Comerciales	676	875	963	1.451	6.443	6.559	2.553
Proveedores y otros	66	61	57	52	48	43	39
Atrasos	15.876	16.140	16.100	16.202	16.471	9.012	9.076
Sector privado no financiero	63.315	67.377	67.682	65.360	64.655	63.095	62.311
Bonos y Títulos privados	6.899	8.335	8.299	8.236	9.395	9.311	///
Organismos Internacionales	1.424	1.377	1.603	1.974	1.217	1.272	///
Acreedores Oficiales	1.210	1.191	1.124	1.082	1.016	933	///
Deuda Bancaria Directa	5.616	6.099	5.852	6.164	6.526	6.160	///
Proveedores y Otros	18.844	20.014	20.001	19.063	18.034	17.322	///
Deudas con empresas vinculadas	29.322	30.361	30.803	28.841	28.467	28.097	28.047
Sector financiero (sin Banco Central)	2.846	3.428	3.317	3.395	3.146	3.148	3.464
Bonos y Títulos	1.077	1.080	1.086	1.146	1.142	1.207	1.210
Líneas de Crédito	1.148	1.544	1.578	1.580	1.305	1.398	1.531
Otras financiaciones	182	194	80	57	63	90	107
Depósitos	194	233	167	165	144	172	243
Obligaciones Diversas	176	307	337	377	423	212	304
Atrasos	69	69	69	69	69	69	69

Mayores detalles de las estimaciones de la Balanza de pagos para el período I Trimestre 2015 al III Trimestre 2016 pueden ser consultados en las siguientes tablas, las cuales se encuentran en formato digital en la página Web <http://www.indec.gov.ar>, Sección: Economía / Cuentas internacionales / Balanza de pagos / Publicaciones / tercer trimestre 2016 (bdp_III_2016.xls).

- Cuadro 1.a:** Resumen Balanza de pagos por componentes y sector propietario del activo y/o pasivo externo
- Cuadro 1.b:** Resumen Balanza de pagos por componentes y categoría funcional
- Cuadro 2:** Detalle Cuenta corriente: Exportaciones e Importaciones de Bienes
- Cuadro 3:** Detalle Cuenta corriente: Servicios
- Cuadro 4:** Detalle Cuenta corriente: Renta de la Inversión
- Cuadro 5a:** Detalle Cuenta financiera: Sector financiero, B.C.R.A.
- Cuadro 5b:** Detalle Cuenta financiera: Sector financiero, Otras Entidades Financieras
- Cuadro 6:** Detalle Cuenta financiera: Sector público no financiero
- Cuadro 6a:** Detalle Cuenta financiera: Sector público no financiero, Títulos, Colocaciones
- Cuadro 6b:** Detalle Cuenta financiera: Sector público no financiero, Títulos, Amortizaciones
- Cuadro 7:** Detalle Cuenta financiera: Sector privado no financiero
- Cuadro 8a:** Detalle Cuenta financiera: Sector público no financiero. Préstamos con organismos internacionales
- Cuadro 8b:** Detalle Cuenta financiera: Sector público no financiero. Préstamos de organismos internacionales
- Cuadro 8c:** Detalle Cuenta financiera: Composición de los préstamos de organismos internacionales por sector público al cual se destina el financiamiento
- Cuadro 9:** Detalle Cuenta financiera: Inversiones directas
- Cuadro 10:** Detalle Cuenta financiera: Inversiones en cartera y otras operaciones
- Cuadro 11:** Detalle Cuenta financiera: Otras inversiones
- Cuadro 12:** Activos de Reservas internacionales
- Cuadro 13:** Activos externos del Sector financiero y no financiero
- Cuadro 14:** Deuda del Gobierno Nacional por título – Desagregación por residencia del tenedor
- Cuadro 15:** Estimación de la Deuda externa bruta por Sector residente
- Cuadro 16:** Estimación del Perfil de Vencimientos de la Deuda externa del Sector público no financiero y del B.C.R.A.
- Cuadro 17:** Estimación del perfil de vencimientos de la Deuda externa del Sector privado no financiero
- Cuadro 18:** Estimación del perfil de vencimientos de la Deuda externa del Sector financiero
- Cuadro 19:** Stock de Inversión extranjera directa en Argentina
- Cuadro 20:** Anexo: Flujos de atrasos por sector y concepto

Nota Metodológica

En esta publicación se modifican las cifras para el período 2015–2016. Estas modificaciones obedecen a que se incorpora nueva información disponible de las distintas fuentes que alimentan las estimaciones de las estadísticas de la Balanza de pagos y Deuda externa. A continuación se detallan las principales diferencias:

Estimación de la Balanza de pagos

	Año 2015 *					Trimestres de 2016 *	
	1°	2°	3°	4°	Total	1°	2°
Millones de dólares							
Cuenta corriente							
Publicación marzo y junio 2016	- 4.953	- 2.325	- 4.058	- 4.607	- 15.944	- 4.013	- 2.679
Publicación septiembre 2016	- 5.107	- 2.533	- 4.231	- 4.934	- 16.806	- 4.681	- 3.069
Diferencia	- 154	- 208	- 173	- 327	- 862	- 667	- 389
Bienes y Servicios							
Publicación marzo y junio 2016	- 1.842	675	- 1.259	- 1.886	- 4.312	- 1.403	36
Publicación septiembre 2016	- 1.842	675	- 1.259	- 1.886	- 4.312	- 1.712	70
a) Diferencia	--	--	--	--	--	- 310	34
Rentas							
Publicación marzo y junio 2016	- 3.072	- 2.880	- 2.721	- 2.587	- 11.260	- 2.573	- 2.662
Publicación septiembre 2016	- 3.226	- 3.088	- 2.894	- 2.914	- 12.122	- 3.011	- 3.108
b) Diferencia	- 154	- 208	- 173	- 327	- 862	- 438	- 447
Transferencias corrientes							
Publicación marzo y junio 2016	- 39	- 120	- 79	- 134	- 372	- 38	- 54
Publicación septiembre 2016	- 39	- 120	- 79	- 134	- 372	43	- 31
c) Diferencia	--	--	--	--	--	81	23
Cuenta capital							
Publicación marzo y junio 2016	10	3	39	--	51	5	--
Publicación septiembre 2016	10	3	39	--	51	43	30
d) Diferencia	--	--	--	--	--	38	30
Cuenta financiera							
Publicación marzo y junio 2016	5.744	4.292	4.883	- 2.613	12.306	8.510	3.871
Publicación septiembre 2016	5.898	4.498	5.204	- 2.449	13.152	7.666	3.781
Diferencia	154	206	321	164	845	- 844	- 90
Sector Bancario							
Publicación marzo y junio 2016	3.186	1.399	4.526	134	9.245	5.376	- 1.990
Publicación septiembre 2016	3.186	1.399	4.526	- 86	9.025	6.098	- 1.503
e) Diferencia	--	--	--	- 220	- 220	723	487
Sector público no financiero							
Publicación marzo y junio 2016	991	- 1.052	417	- 4.073	- 3.717	1.433	8.485
Publicación septiembre 2016	1.145	- 844	590	- 3.746	- 2.855	1.760	8.845
f) Diferencia	154	208	173	327	862	327	360
Sector privado no financiero							
Publicación marzo y junio 2016	1.567	3.945	- 60	1.327	6.778	1.701	- 2.624
Publicación septiembre 2016	1.567	3.943	88	1.384	6.981	- 192	- 3.561
g) Diferencia	--	- 2	148	57	203	- 1.893	- 937
Errores y Omisiones Netos							
Publicación marzo y junio 2016	- 426	330	- 1.090	- 98	- 1.285	- 966	- 118
Publicación septiembre 2016	- 426	332	- 1.238	3	- 1.330	447	332
Diferencia	--	2	- 148	100	- 45	1.413	450
Variación de Reservas Internacionales							
Publicación marzo y junio 2016	374	2.300	- 227	- 7.318	- 4.871	3.535	1.074
Publicación septiembre 2016	374	2.300	- 227	- 7.380	- 4.933	3.475	1.074
h) Diferencia	--	--	--	- 62	- 62	- 60	--

Stock de Deuda externa Bruta trimestral a final del período.

	Año 2015 *				Trimestres de 2016 *	
	1°	2°	3°	4°	1°	2°
Millones de dólares						
Total de Deuda externa						
Publicación marzo y junio 2016	147.041	153.305	157.272	152.632	163.236	188.266
Publicación septiembre 2016	164.870	171.318	175.274	170.625	178.745	186.651
Diferencia	17.829	18.012	18.002	17.994	15.509	- 1.614
Sector público no financiero y Banco Central						
Publicación marzo y junio 2016	80.880	82.501	86.273	83.876	92.470	121.229
Publicación septiembre 2016	98.708	100.513	104.276	101.870	110.944	120.409
i) diferencia	17.829	18.012	18.002	17.994	18.475	- 820
Sector privado no financiero						
Publicación marzo y junio 2016	63.315	67.377	67.682	65.360	67.621	63.889
Publicación septiembre 2016	63.315	67.377	67.682	65.360	64.655	63.095
j) diferencia	--	--	--	--	- 2.966	- 794
Sector financiero (sin Banco Central)						
Publicación marzo y junio 2016	2.846	3.428	3.317	3.395	3.145	3.148
Publicación septiembre 2016	2.846	3.428	3.317	3.395	3.146	3.148
diferencia	--	--	--	--	1	--

- a) Revisión fuente de información y datos de las encuestas de servicios internacionales y viajes.
- b) Incorporación de los intereses devengados y compensatorios de la deuda no presentada al canje (2005 y 2010).
- c) Actualización de las fuentes de información.
- d) Actualización de las fuentes de información.
- e) Revisión de la estimación por la reasignación de las transacciones con LEBACs del Sector privado no financiero al Sector financiero y ajustes de tipo de cambio de referencia.
- f) Incorporación de la contrapartida de los intereses devengados y compensatorios de la deuda que no presentada a los canjes y revisión de la estimación para 2016.
- g) Revisión de la estimación por la reasignación de las transacciones con LEBACs del Sector Privado no Financiero al Sector financiero e incorporación de la información del Relevamiento de Deuda externa del Sector privado del BCRA.
- h) Corrección en la fuente de información del efecto de tipo de pase en las reservas.
- i) Incorporación de atrasos de intereses, compensatorios y capital de la deuda no presentada al canje. (2005 y 2010). La estimación del stock de deuda externa pública a junio y setiembre de 2016 es provisoria, calculada sobre la base de los saldos de deuda involucrados en los acuerdos "Pari Passu" y "Me Too" en proceso de registro de las bajas. Al 30/09/2016 se encuentran en proceso de liquidación acuerdos por aproximadamente US\$ 1.974 millones de capital y US\$ 2.721 millones de mora de intereses y compensatorios. Estos montos han sido parte de acuerdos con la República Argentina y resultan en pasivos en sedes judiciales, por lo tanto están pendientes del proceso administrativo de cancelación y no han sido reflejados como cancelados en esta publicación.
- j) Incorporación de nueva información del relevamiento de Deuda externa del Sector privado del BCRA.