



Buenos Aires, 25 de abril de 2014

## Utilización de la capacidad instalada en la industria

### Marzo de 2014

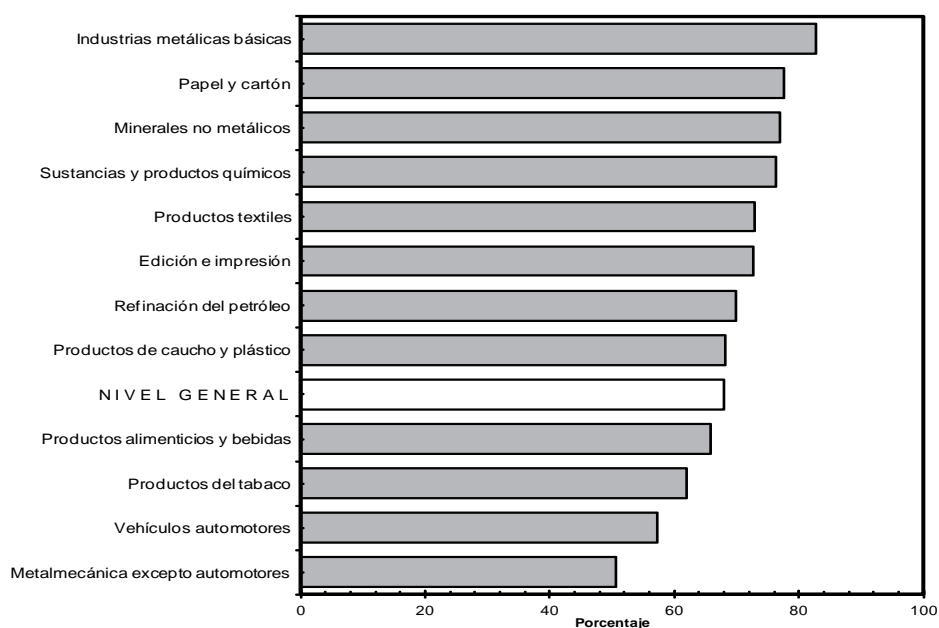
La utilización de la capacidad instalada en la industria se ubica en el 67,9% en el mes de marzo de 2014. En el primer trimestre de 2014 la utilización de la capacidad instalada en la industria alcanza un 67,2%.

Con referencia a la encuesta cualitativa industrial, que mide expectativas de las firmas, se consultó acerca de las previsiones que tienen para el **segundo trimestre de 2014** respecto al segundo trimestre de 2013. El 69,1% de las empresas no prevé cambios en la utilización de la capacidad instalada en el segundo trimestre de 2014 con respecto al segundo trimestre de 2013, el 20% anticipa una baja y el 10,9% vislumbra una suba.

**Cuadro 1.** Utilización de la capacidad instalada en la industria

Período	Porcentaje	Trimestres	Porcentaje
<b>2013</b>		<b>2013</b>	
Marzo	72,7	1° trimestre	69,9
Abril	75,9	2° trimestre	73,6
Mayo	73,3	3° trimestre	73,1
Junio	71,5	4° trimestre	74,3
Julio	71,1	<b>2014</b>	
Agosto	73,0	1° trimestre	67,2
Septiembre	75,2		
Octubre	75,4		
Noviembre	75,3		
Diciembre	72,1		
<b>2014</b>			
Enero	63,7		
Febrero	70,1		
Marzo	67,9		

**Grafico 1.** Utilización de la capacidad instalada en la industria. Marzo de 2014



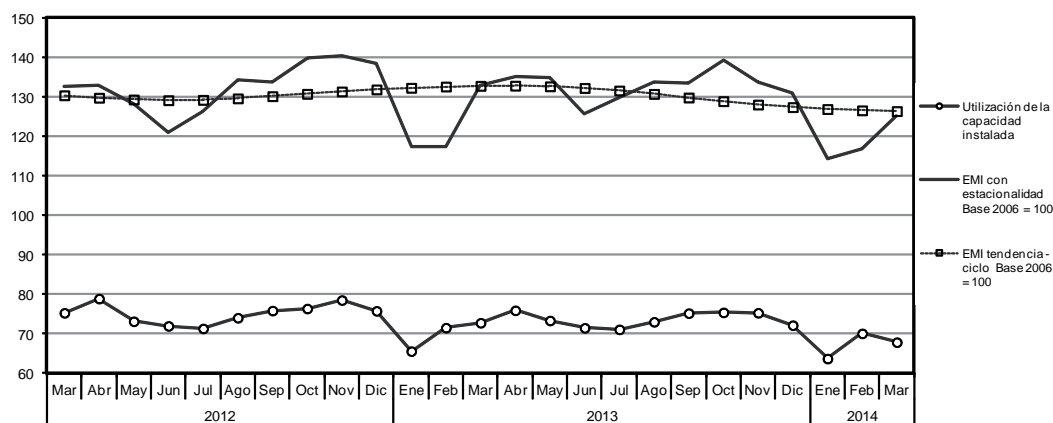
**Cuadro 2.** Utilización de la Capacidad Instalada en la Industria según bloques sectoriales

Período	Productos alimenticios y bebidas	Productos del tabaco	Productos textiles <sup>1</sup>	Papel y cartón	Edición e impresión	Refinación del petróleo
<b>2013</b>						
Marzo	66,2	71,1	68,5	79,0	67,0	88,3
Abril	70,3	66,8	75,6	79,8	72,5	76,3
Mayo	68,0	70,2	78,0	80,1	74,5	77,2
Junio	66,8	55,4	80,6	81,5	76,5	84,2
Julio	68,4	65,5	78,0	80,8	73,3	84,0
Agosto	69,6	63,4	77,6	81,0	72,9	86,7
Septiembre	72,5	64,2	84,2	80,6	76,8	89,2
Octubre	73,8	67,1	81,6	82,0	75,6	85,0
Noviembre	73,0	68,3	83,7	80,0	75,4	85,2
Diciembre	79,0	63,0	75,7	77,1	72,9	86,0
<b>2014</b>						
Enero	64,2	72,6	68,0	73,4	70,7	85,1
Febrero	70,1	74,0	76,2	78,4	77,2	84,9
Marzo	65,8	62,0	72,9	77,6	72,7	70,0

Período	Sustancias y productos químicos	Productos de caucho y plástico	Productos minerales no metálicos	Industrias metálicas básicas	Vehículos automotores	Metalmecánica excluida industria automotriz
<b>2013</b>						
Marzo	78,4	74,7	81,1	83,5	80,9	51,6
Abril	81,7	76,0	82,2	83,8	79,0	68,2
Mayo	72,7	72,2	84,2	81,0	81,8	61,8
Junio	70,3	74,9	82,8	75,8	67,5	63,0
Julio	65,8	74,9	78,7	81,2	72,2	58,1
Agosto	69,8	75,2	81,8	83,5	71,1	62,0
Septiembre	72,5	76,7	85,6	83,8	75,3	61,8
Octubre	75,9	76,6	87,7	83,7	75,2	60,1
Noviembre	78,4	78,5	88,3	85,4	64,3	63,9
Diciembre	78,0	71,9	80,1	81,4	44,8	59,7
<b>2014</b>						
Enero	71,6	70,6	72,9	72,0	34,6	48,2
Febrero	77,8	68,5	74,5	74,1	58,2	53,5
Marzo	76,4	68,1	77,0	82,8	57,3	50,7

<sup>1</sup>El bloque de Productos Textiles incluye para su cálculo los rubros productores de Hilados de algodón y Tejidos, en correspondencia con la rama 17 de la Clasificación Industrial Internacional Uniforme Revisión 3 (CIIU-3). El rubro productor de Fibras Sintéticas y Artificiales integra el bloque Sustancias y Productos Químicos.

**Gráfico 2.** Utilización de la Capacidad Instalada en la Industria. Estimador Mensual Industrial (EMI) con estacionalidad y EMI Tendencia-Ciclo, base 2006 = 100



## **Características generales**

El indicador de la Utilización de la Capacidad Instalada en la Industria mide la proporción utilizada de la Capacidad Instalada del sector industrial de nuestro país.

Para su cálculo se tiene en cuenta cuál es efectivamente la producción máxima que cada sector puede obtener con la capacidad instalada actual. Se consideran criterios técnicos, como el aprovechamiento potencial de las plantas productivas empleando el máximo de turnos posibles y las paradas necesarias para el mantenimiento apropiado de dicha capacidad.

El cálculo de la Utilización de la Capacidad Instalada en la Industria comienza en enero de 2002. Para la obtención del nivel general desde enero de 2002 hasta diciembre de 2004 se utiliza la estructura de valor agregado de la industria correspondiente al año 1997. Para la obtención del nivel general desde enero de 2005, se utiliza la estructura de valor agregado de la industria correspondiente al año 2006.

Se presentan datos -expresados en porcentaje- del nivel general de la industria y de los bloques sectoriales.