



Buenos Aires, 21 de diciembre de 2011

Encuesta de comercios de electrodomésticos y artículos para el hogar

Tercer trimestre de 2011

Síntesis de los resultados

Al 30 de septiembre de 2011, las 100 empresas comercializadoras de electrodomésticos y artículos para el hogar relevadas por la encuesta poseían 1.065 locales, de los cuales el 20% correspondía a Ciudad de Buenos Aires, el 38% a 24 partidos de la provincia de Buenos Aires y el 42% a Resto del país.

Ventas a precios corrientes:

Las ventas a precios corrientes del tercer trimestre del año 2011 totalizaron 4.637,9 millones de pesos, registrándose en el mes de septiembre de 2011 un incremento de 29,2% respecto a igual mes del año anterior (Cuadro 1).

Ventas a precios constantes:

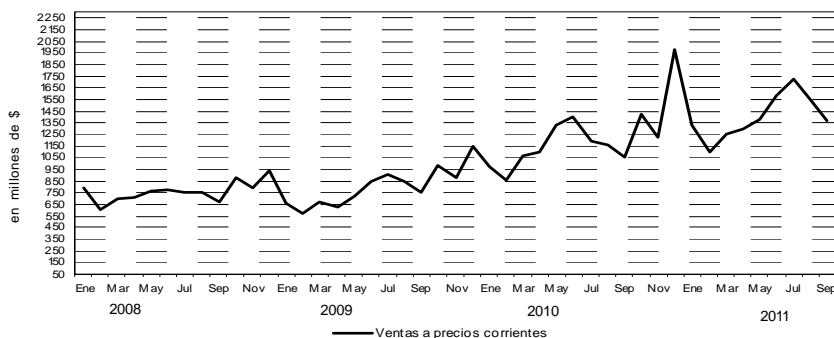
Las ventas a precios constantes¹ del tercer trimestre de 2011 registraron un aumento del 28,5% respecto al mismo período del año anterior, evidenciándose en el mes de septiembre de 2011 un incremento del 19,5% respecto a igual mes del año 2010 (Cuadro 2).

¹Para efectuar el cálculo de ventas a precios constantes, las ventas a precios corrientes se deflactan con un índice de precios implícitos. Los importes correspondientes a estas ventas se computan sin considerar los descuentos aplicados por las empresas en concepto de promociones ofrecidas a tenedores de tarjetas de débito y/o crédito.

Cuadro 1. Evolución de las ventas a precios corrientes. Variaciones porcentuales

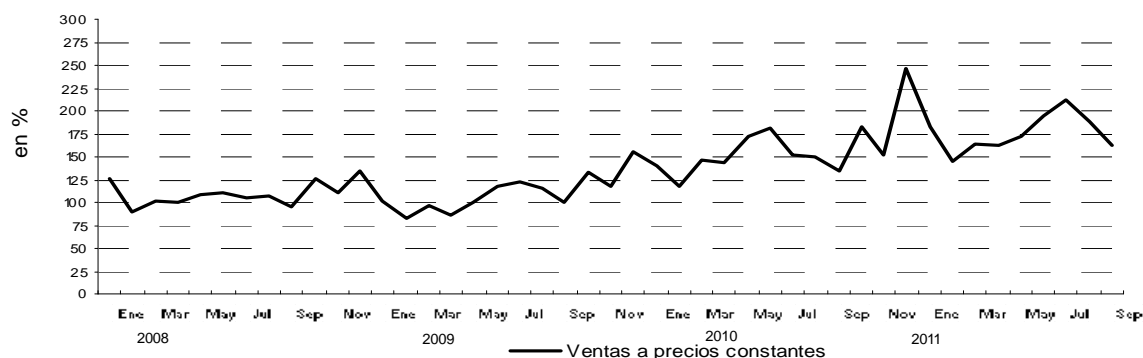
		Ventas a precios corrientes en millones de pesos	respecto al período anterior	respecto a igual período del año anterior	acumulado desde enero hasta cada mes del año respecto a igual período año anterior
Tercer Trimestre			Variación porcentual		
	2010	3.409,0	20,5	15,0	4,8
	2011	4.637,9	9,1	36,0	24,2
2010	Jul	1.194,8	-14,3	32,9	58,8
	Ago	1.157,7	-3,1	37,7	55,8
	Sep	1.056,5	-8,7	40,5	54,0
2011	Jul*	1.724,8	9,2	44,3	22,1
	Ago*	1.548,3	-10,2	33,7	23,6
	Sep*	1.364,8	-11,8	29,2	24,2

Gráfico 1. Evolución de las ventas totales a precios corrientes



Cuadro 2. Evolución de las ventas a precios constantes

		Ventas a precios constantes	respecto al período anterior	respecto a igual período del año anterior	acumulado desde enero hasta cada mes del año respecto a igual período año anterior
Tercer trimestre		Variación porcentual			
	2010	145,9	-11,8	28,9	44,8
	2011	187,4	6,2	28,5	18,3
2010	Jul	152,3	-15,9	23,6	48,7
	Ago	150,3	-1,3	29,7	46,0
	Sep	134,9	-10,3	34,4	44,8
2011	Jul*	212,2	8,7	39,3	17,1
	Ago*	188,7	-11,1	25,5	18,1
	Sep*	161,3	-14,5	19,5	18,3

Gráfico 2. Ventas a precios constantes. Variación porcentual respecto a igual período del año anterior

Ventas a precios corrientes

Análisis de los resultados de septiembre de 2011

Las ventas a precios corrientes totalizaron 1.365 millones de pesos. De este total, corresponden 309 millones de pesos a Ciudad de Buenos Aires (23%), 483 millones de pesos a 24 partidos de la provincia de Buenos Aires (35%) y 573 millones de pesos a Resto del país (42%).

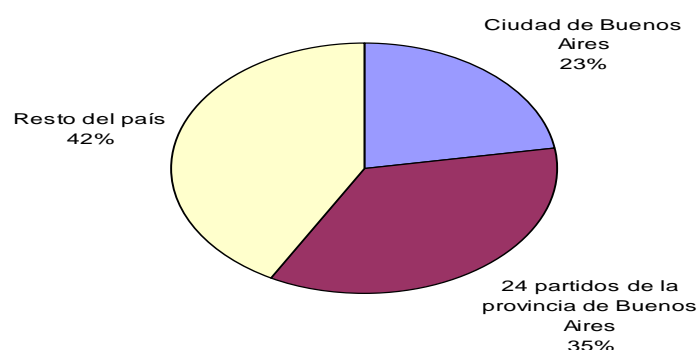
Si se comparan las ventas totales de septiembre de 2011 con las del mes inmediatamente anterior, se observa una disminución de 11,8%.

Por otra parte, si se tiene en cuenta la variación de septiembre de 2011 con relación a igual mes del 2010, las ventas totales registraron un aumento de 29,2%, evidenciándose el mayor aumento en 24 partidos de la provincia de Buenos Aires con 30,3%.

Cuadro 3. Evolución de las ventas a precios corrientes, por jurisdicción. Variaciones porcentuales

Jurisdicción	Ventas a precios corrientes en miles de pesos			Variación porcentual		
	2010		2011	respecto al período anterior	respecto a igual período del año anterior	acumulado desde enero hasta cada mes del año respecto a igual período año anterior
	Septiembre	Agosto	Septiembre			
Total	1.056.492	1.548.283	1.364.823	-11,8	29,2	24,2
Ciudad de Buenos Aires	243.883	341.569	308.707	-9,6	26,6	14,8
24 partidos de la provincia de Buenos Aires	370.972	560.325	483.192	-13,8	30,3	25,1
Resto del país	441.637	646.389	572.924	-11,4	29,7	28,8

Gráfico 3. Ventas a precios corrientes, por jurisdicción



Cuadro 4. Evolución de las ventas a precios corrientes, por grupos de artículos. Variaciones porcentuales

Grupo de artículos	Ventas a precios corrientes en miles de pesos			Variación porcentual		
	2010		2011	respecto al período anterior	respecto a igual período del año anterior	acumulado desde enero hasta cada mes del año respecto a igual período año anterior
	Septiembre	Agosto	Septiembre			
Total	1.056.492	1.548.283	1.364.823	-11,8	29,2	24,2
Televisores, videocassetas, DVD y filmadoras	207.906	399.430	324.594	-18,7	56,1	0,4
Equipos de audio, walkman, radios y similares	49.192	55.146	52.520	-4,8	6,8	19,6
Heladeras y freezers	97.492	98.632	114.817	16,4	17,8	24,9
Equipos de aire acondicionado	51.713	53.197	96.148	80,7	85,9	32,0
Lavarropas, secarropas y lavavajillas	83.583	123.321	102.516	-16,9	22,7	26,5
Cocinas a gas y eléctricas, hornos microondas y eléctricos, calefactores, calefones y termotanques	100.148	129.923	107.392	-17,3	7,2	10,2
Computación y accesorios informáticos	263.974	324.955	252.610	-22,3	-4,3	31,7
Otros	202.484	363.679	314.226	-13,6	55,2	61,8

Los grupos con mayor participación en las ventas fueron Televisores y afines con 324,6 millones de pesos (23,8%), Otros con 314,2 millones de pesos (23%), Computación y accesorios informáticos con 252,6 millones de pesos (18,5%), Heladeras y freezers con 114,8 millones de pesos (8,4%), Cocinas a gas y eléctricas, hornos microondas y eléctricos, calefactores, calefones y termotanques con 107,4 millones de pesos (7,9%), Lavarropas, secarropas y lavavajillas con 102,5 millones de pesos (7,5%), Equipos de aire acondicionado con 96,1 millones de pesos (7%) y Equipos de audio, walkman, radios y similares con 52,5 millones de pesos (3,8%).

Efectuando la comparación de las ventas totales de septiembre de 2011 con las del mes inmediatamente anterior, se observa una disminución a nivel total de 11,8%, evidenciándose variaciones positivas en Equipos de aire acondicionado (80,7%) y Heladeras y freezers (16,4%).

Si se compara la variación de septiembre de 2011 respecto al mismo mes de 2010, se observa un aumento del 29,2% a nivel total, siendo el grupo que refleja el aumento más significativo Equipos de aire acondicionado (85,9%).

Si se tiene en cuenta las ventas acumuladas a septiembre de 2011 respecto al mismo período del año anterior, se observa un incremento del 24,2% a nivel total, correspondiendo el mayor incremento a Otros (61,8%).

El Gran Buenos Aires comprende la Ciudad de Buenos Aires y los 24 partidos de la provincia de Buenos Aires: Almirante Brown, Avellaneda, Berazategui, Esteban Echeverría, Ezeiza, Florencio Varela, General San Martín, Hurlingham, Ituzaingó, José C. Paz, La Matanza, Lanús, Lomas de Zamora, Malvinas Argentinas, Merlo, Moreno, Morón, Quilmes, San Fernando, San Isidro, San Miguel, Tigre, Tres de Febrero y Vicente López.

Los datos que aquí se presentan tienen carácter de provisionales, dado que la información se recopila y actualiza permanentemente, pudiendo ser modificada de acuerdo con nueva información suministrada por las empresas.

La suma de los parciales puede no coincidir con el total por redondeo de las cifras.

Este relevamiento, de periodicidad trimestral, es representativo de una nómina de empresas de electrodomésticos y artículos para el hogar.

Cuadro 4 bis. Evolución de las cantidades vendidas por subgrupos de artículos.

Subgrupo de artículos	2010			2011	
	Tercer trimestre	Segundo trimestre	Tercer trimestre	respecto al período anterior	respecto a igual período del año anterior
Total	2.096.828	2.393.534	2.422.157	1,0	15,5
Cantidades					
Televisores, LCD y Plazmas	253.133	405.750	451.261	1,1	78,3
Cámaras digitales	129.251	119.152	127.992	1,1	-1,0
GPS	11.262	17.171	22.291	1,3	97,9
MP3-MP4-MP5- Ipod	45.262	50.402	59.530	1,2	31,5
Heladeras (con y sin freezer)	101.761	103.590	120.141	1,2	18,1
Equipos de Aire Acondicionado	48.672	54.141	83.597	1,5	71,8
Lavarropas	146.492	192.549	180.813	0,9	23,4
Cocinas a gas	81.929	84.489	96.771	1,1	18,1
Cocinas eléctricas, hornos eléctricos y Microondas	118.085	121.040	147.994	1,2	25,3
Calefactores a gas	93.617	134.026	67.558	0,5	-27,8
Calefactores eléctricos, Estufas y Caloventores	342.726	382.923	279.454	0,7	-18,5
Computadoras (PC, Notebook, Netbook)	257.271	244.393	233.243	1,0	-9,3
Teléfonos celulares	467.367	483.908	551.512	1,1	18,0

* A fin de optimizar la información, a partir del 1° de enero de 2010 se ha ampliado la apertura de los grupos de artículos con el fin de actualizar las descripciones de productos con nueva tecnología relevados por la encuesta desde su inicio en el año 2001.

Análisis de los resultados del Tercer trimestre de 2011

Las ventas a precios corrientes totalizaron 4.637,9 millones de pesos. De este total, corresponden 1.021,9 millones de pesos a Ciudad de Buenos Aires (22%), 1.668,1 millones de pesos a 24 partidos de la provincia de Buenos Aires (36%) y 1.947,8 millones de pesos a Resto del país (42%) (Cuadro 5).

Por otra parte, si se comparan las ventas totales a precios corrientes del tercer trimestre de 2011 con las correspondientes al mismo período de 2010, se observa un incremento de 36%.

La jurisdicción que muestra el mayor incremento respecto al mismo período del año anterior es Resto del país (39,2%) (Cuadro 6).

Cuadro 5. Evolución de las ventas a precios corrientes por trimestre, según jurisdicción

Período	Total	Ciudad de Buenos Aires	24 partidos de la provincia de Buenos Aires	Resto del País
Tercer trimestre en miles de \$				
2003	400.080	142.780	146.964	110.335
2004	701.305	221.281	255.383	224.641
2005	1.032.042	278.869	370.780	382.393
2006	1.373.228	379.839	496.640	496.749
2007	2.000.340	517.897	748.254	734.189
2008	2.186.170	516.217	798.665	871.288
2009	2.491.262	591.934	889.620	1.009.707
2010	3.409.041	807.947	1.202.153	1.398.941
2011*	4.637.859	1.021.896	1.668.129	1.947.834

Cuadro 6. Variación interanual de las ventas a precios corrientes por trimestre, según jurisdicción

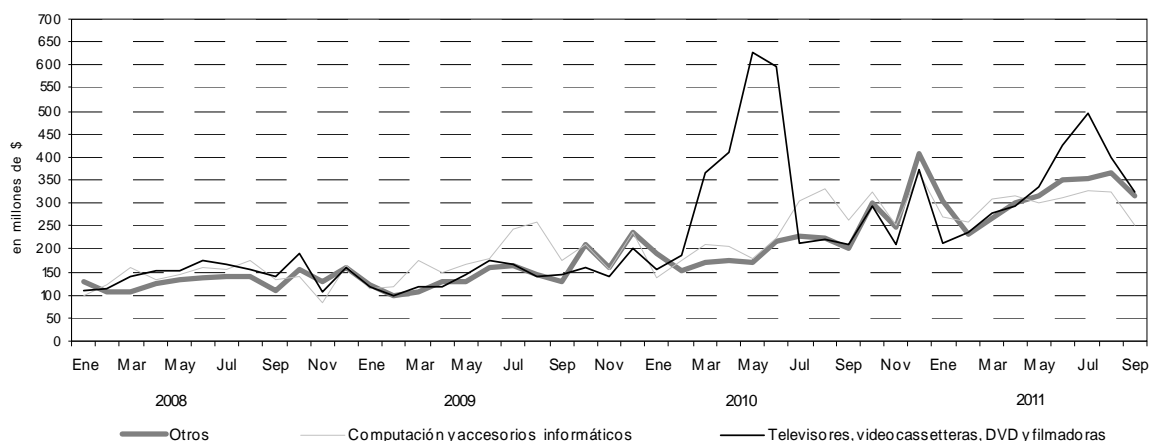
Período	Total	Ciudad de Buenos Aires	24 partidos de la provincia de Buenos Aires	Resto del País
Trimestre III 2004	75,3	55,0	73,8	103,6
Trimestre III 2005	47,2	26,0	45,2	70,2
Trimestre III 2006	33,1	36,2	33,9	29,9
Trimestre III 2007	45,7	36,3	50,7	47,8
Trimestre III 2008	9,3	-0,3	6,7	18,7
Trimestre III 2009	14,0	14,7	11,4	15,9
Trimestre III 2010	36,8	36,5	35,1	38,5
Trimestre III 2011*	36,0	26,5	38,8	39,2

Si se tiene en cuenta las ventas por grupos de artículos, se observan variaciones positivas más significativas con respecto al período anterior en los rubros Equipos de aire acondicionado (88%), Heladeras y freezers (17,9%), Televisores y afines (15,8%), Otros y Lavarropas, secarropas y lavavajillas con 6,9% respectivamente y el resto no supera el 5%.

Cuadro 7. Ventas a precios corrientes por trimestre, según grupos de artículos. Variaciones porcentuales

Grupo de artículos	Ventas a precios corrientes					
	2010	2011		respecto al período anterior	respecto a igual período del año anterior	acumulado desde enero hasta cada mes del año respecto a igual período año anterior
	Tercer trimestre	Segundo trimestre	Tercer trimestre			
	miles de pesos			Variación porcentual		
Total	3.409.041	4.249.938	4.637.859	9,1	36,0	24,2
Televisores, videocassetas, DVD y filmadoras	641.795	1.052.877	1.218.812	15,8	89,9	0,4
Equipos de audio, walkman, radios y similares	144.688	157.175	164.760	4,8	13,9	19,6
Heladeras y freezers	264.223	264.488	311.799	17,9	18,0	24,9
Equipos de aire acondicionado	114.283	109.014	204.946	88,0	79,3	32,0
Lavarropas, secarropas y lavavajillas	300.062	351.604	375.834	6,9	25,3	26,5
Cocinas a gas y eléctricas, hornos microondas y eléctricos, calefactores, calefones y termotanques	391.191	424.357	424.999	0,2	8,6	10,2
Computación y accesorios informáticos	897.480	925.658	905.130	-2,2	0,9	31,7
Otros	655.318	964.765	1.031.580	6,9	57,4	61,8

Gráfico 4. Evolución mensual de las ventas de los principales grupos de artículos



Al 30 de septiembre de 2011, las 100 empresas comercializadoras de electrodomésticos y artículos para el hogar relevadas por la encuesta poseían 1.065 locales, de los cuales 214 (20%), pertenecía a Ciudad de Buenos Aires; 399 (38%), a 24 partidos de la provincia de Buenos Aires y 452 (42%), a Resto del país.

Cuadro 8. Cantidad de locales, según jurisdicción, al 30 de septiembre de 2011

Jurisdicción	Cantidad de locales
Total	1.065
Ciudad de Buenos Aires	214
24 Partidos de la Provincia de Buenos Aires	399
Resto del país	452

En cuanto a la distribución del número de empresas por cantidad de locales, la participación mayoritaria se observó en el estrato de 1 a 5 locales, que cuenta con 80 empresas (80%) y 134 locales (13%). Por otra parte, el estrato de empresas con más de 30 locales suma 7 empresas (7%) y 742 locales (70%).

Cuadro 9. Cantidad de empresas y de locales, por cantidad de locales

Período	Total		De 1 a 5 locales		De 6 a 15 locales		De 16 a 30 locales		Más de 30 locales	
	Empresas	Locales	Empresas	Locales	Empresas	Locales	Empresas	Locales	Empresas	Locales
al 30/09/2008	100	822	82	142	7	65	4	82	7	533
al 31/12/2008	100	972	82	138	5	37	6	131	7	666
al 31/03/2009	100	967	82	135	5	37	6	127	7	668
al 30/06/2009	100	970	80	125	7	49	6	127	7	669
al 30/09/2009	100	975	81	130	6	45	5	98	8	702
al 31/12/2009	100	994	81	130	6	45	5	100	8	719
al 31/03/2010	100	1002	81	132	6	45	5	102	8	723
al 30/06/2010	100	1009	81	132	6	45	5	102	8	730
al 30/09/2010	100	1018	83	140	4	38	5	102	8	738
al 31/12/2010	100	1050	83	140	4	40	5	105	8	765
al 31/03/2011	100	1060	81	135	4	39	7	115	8	771
al 30/06/2011	100	1053	82	138	5	46	6	134	7	735
al 30/09/2011*	100	1065	80	134	7	55	6	134	7	742

Al 30 de septiembre de 2011, las 100 empresas comercializadoras de electrodomésticos y artículos para el hogar relevadas por la encuesta poseían 1.065 locales con 521.867 metros cuadrados de superficie de salones de venta.

Por otra parte, las ventas por local sumaron 1.281,5 miles de pesos, lo cual representa 2.615,3 pesos por metro cuadrado.

En el tercer trimestre de 2011, el promedio mensual de las ventas fue de 1.546 millones de pesos, en tanto que las ventas promedio por metro cuadrado sumaron 2.967 pesos.

Cuadro 10. Ventas, cantidad de locales, superficie de los salones de venta, ventas por local y ventas por metro cuadrado a precios corrientes, según jurisdicción

Jurisdicción y Período	Ventas en miles de pesos	Número de locales	Superficie del área de ventas en m ²	Ventas por local en miles de pesos	Ventas por m ² en pesos
Total del país					
2011 Jul*	1.724.754	1.060	520.355	1.627,1	3.314,6
Ago*	1.548.283	1.064	521.338	1.455,2	2.969,8
Sep*	1.364.823	1.065	521.867	1.281,5	2.615,3
Ciudad de Buenos Aires					
2011 Jul*	371.621	214	92.270	1.736,5	4.027,5
Ago*	341.569	214	92.270	1.596,1	3.701,8
Sep*	308.707	214	92.270	1.442,6	3.345,7
24 partidos de la provincia de Buenos Aires					
2011 Jul*	624.611	398	221.970	1.569,4	2.813,9
Ago*	560.325	399	222.550	1.404,3	2.517,8
Sep*	483.192	399	222.550	1.211,0	2.171,2
Resto del país					
2011 Jul*	728.522	448	206.115	1.626,2	3.534,5
Ago*	646.389	451	206.518	1.433,2	3.129,9
Sep*	572.924	452	207.047	1.267,5	2.767,1

Al 30 de septiembre de 2011, este conjunto de empresas ocupó a 18.383 personas, de las cuales 17.211 es decir el 94%, eran vendedores, cajeros, administrativos y otros; mientras que los gerentes y otro personal jerárquico representaban el 6%.

Cuadro 11. Personal ocupado por categoría, según función

Período	Total	Gerentes y	Vendedores,
		otro personal jerárquico	cajeros, administrativos y otros
número de personas			
al 30/09/2008	17.945	1.171	16.774
al 31/12/2008	17.419	1.117	16.302
al 31/03/2009	16.053	1.095	14.958
al 30/06/2009	15.985	1.094	14.891
al 30/09/2009	15.886	1.147	14.739
al 30/12/2009	16.193	1.195	14.998
al 31/03/2010	16.936	1.287	15.649
al 31/06/2010	17.504	1.280	16.224
al 31/09/2010	18.163	1.270	16.893
al 31/12/2010	18.799	1.304	17.495
al 31/03/2011	18.763	1.265	17.498
al 31/06/2011	18.089	1.167	16.922
al 31/09/2011*	18.383	1.172	17.211

Cuadro 13. Variación interanual de los índices de precios implícitos

Período	2007	2008	2009	2010	2011
	1,0	1,0	1,3	1,1	
Enero	1,8	-6,4	4,3	7,1	5,9
Febrero	2,3	-2,7	2,6	6,3	5,2
Marzo	1,6	-3,4	1,3	4,9	6,2
Abril	0,7	-1,6	2,6	6,7	4,2
Mayo	-0,2	-2,1	2,8	2,8	4,4
Junio	-1,5	-0,3	2,4	2,4	5,3
Julio	-2,7	2,2	2,5	8,0	3,6 *
Agosto	-3,1	3,4	3,5	6,7	6,2 *
Septiembre	-4,0	6,4	5,5	5,2	7,6 *
Octubre	-1,9	3,9	6,1	7,2	
Noviembre	-1,0	7,5	5,9	8,7	
Diciembre	-2,1	7,3	6,2	11,3	

Cuadro 12. Índices de precios implícitos, base abril 2008=100

Período	2006	2007	2008	2009	2010	2011
	98,4	97,6	79,7	102,8	110,4	
Enero	93,7	95,4	89,3	93,1	99,7	105,6
Febrero	95,5	97,7	95,1	97,6	103,7	109,0
Marzo	98,8	100,4	97,0	98,3	103,1	109,5
Abril	100,9	101,6	100,0	102,6	109,5	114,1
Mayo	102,0	101,8	99,7	102,5	110,0	114,8
Junio	102,3	100,8	100,4	102,8	109,9	115,7
Julio	101,9	99,1	101,3	103,8	112,1	116,1*
Agosto	99,9	96,8	100,0	103,6	110,5	117,4*
Septiembre	99,1	95,1	101,2	106,7	112,3	120,8*
Octubre	97,9	96,0	99,7	105,8	113,4	
Noviembre	95,3	94,3	101,4	107,3	116,6	
Diciembre	94,3	92,3	99,0	105,2	117,1	

Cuadro 14. Índices de las ventas a precios promedio de abril de 2008, base abril 2008=100

Período	2006	2007	2008	2009	2010	2011
	71,4	94,4	108,6	110,8	159,9	
Enero	31,9	79,9	125,4	101,4	140,1	182,3
Febrero	44,0	67,7	90,3	82,2	117,9	144,9
Marzo	35,4	78,1	101,2	97,0	146,6	162,7
Abril	57,0	77,4	100,0	86,9	143,3	195,2
Mayo	46,6	88,0	107,9	99,9	171,8	171,7
Junio	31,1	95,7	109,8	117,5	181,1	195,2
Julio	37,4	99,0	105,6	123,2	152,3	212,2*
Agosto	67,0	98,6	106,1	115,9	150,3	188,7*
Septiembre	62,5	93,6	95,4	100,4	134,9	161,3*
Octubre	46,7	116,9	126,2	132,4	182,9	
Noviembre	31,9	95,3	111,1	117,1	151,4	
Diciembre	44,0	142,8	134,4	155,6	246,3	

Cuadro 15. Variación interanual de las ventas a precios promedio

Período	2007	2008	2009	2010	2011
	32,4	-77,4	2,0	44,3	
Enero	150,5	56,9	-19,1	38,2	30,1
Febrero	53,9	33,4	-9,0	43,4	22,9
Marzo	120,6	29,6	-4,2	51,1	11,8
Abril	35,8	29,7	-13,1	64,9	13,6
Mayo	88,8	22,7	-7,4	72,0	-0,1
Junio	207,7	14,8	7,0	54,1	7,8
Julio	164,7	6,7	16,7	23,6	39,3*
Agosto	47,2	7,6	9,3	29,7	25,5*
Septiembre	49,8	1,9	5,2	34,4	19,5*
Octubre	150,3	8,0	4,9	38,1	
Noviembre	198,7	16,6	5,5	29,3	
Diciembre	224,5	-5,9	15,7	58,3	

Signos convencionales

- * Dato provisorio
- Dato igual a cero
- - Dato ínfimo, menos de la mitad del último dígito mostrado
- . Dato no registrado
- ... Dato no disponible a la fecha de presentación de los resultados
- /// Dato que no corresponde presentar debido a la naturaleza de las cosas o del cálculo
- s Dato confidencial por aplicación de las reglas del secreto estadístico
- e Dato estimado por extrapolación, proyección o imputación