



## Servicios Públicos

Buenos Aires, 30 de Marzo de 2012

### Febrero 2012

Durante el mes de febrero de 2012, respecto de igual mes del año anterior, el consumo global de Servicios Públicos registró un aumento del 9,7%, en términos de la serie Original. La variación acumulada durante el año 2012, respecto del año anterior, es del 9,8%.

En cuanto al indicador de tendencia, se observa en febrero de 2012, respecto de febrero de 2011, una variación positiva del 0,5% (Cuadro 1).

En términos desestacionalizados, en febrero de 2012, respecto a igual mes del año anterior, la suba fue del 9,4%, correspondiendo incrementos de 9,5% en Telefonía, 6,7% en Peajes, 5,1% en Electricidad, Gas y Agua, 3,3% Transporte de Pasajeros y una baja de 3,8% en Transporte de Carga. (Cuadro 2.1)

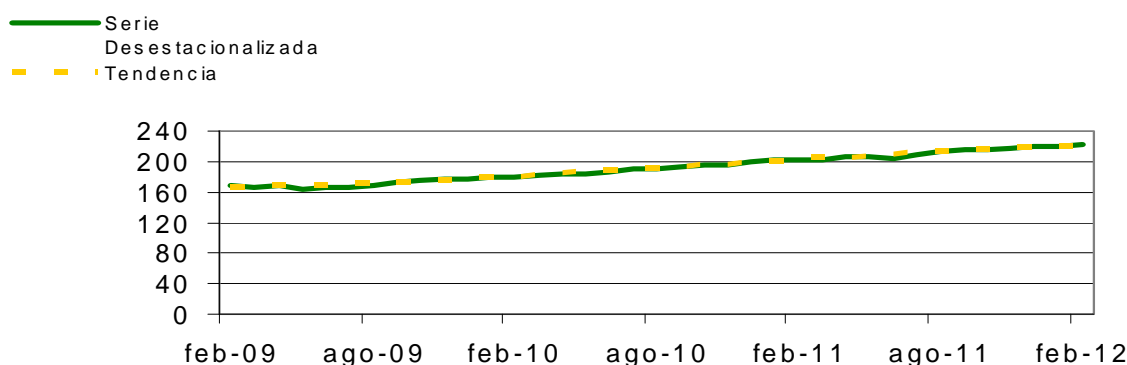
Los datos que aquí se presentan tienen carácter de provisorios, dado que la información se recopila y actualiza permanentemente, pudiendo ser modificados de acuerdo con nuevos datos suministrados por los organismos informantes.

**Cuadro 1.** Indicador Sintético de Servicios Públicos  
 Nivel General, base 2004=100.  
 Variaciones porcentuales

Período	Serie Desestacionalizada <sup>1</sup>		Serie Original		Tendencia ciclo
	igual mes del año anterior	mes anterior	igual mes del año anterior	del acumulado respecto a igual período del año anterior	
<b>2011</b>					
Enero	11,4	-1,4	11,8	11,8	0,9
Febrero	12,2	-5,9	12,6	12,2	0,9
Marzo	11,1	7,4	11,0	11,8	0,9
Abril	12,1	-2,3	11,9	11,8	0,9
Mayo	12,0	1,6	12,0	11,8	0,9
Junio	9,0	-3,4	8,8	11,3	0,9
Julio	9,8	7,8	9,4	11,0	0,9
Agosto	11,1	1,9	11,4	11,1	0,8
Septiembre	11,8	-0,3	11,8	11,2	0,7
Octubre	10,5	1,1	10,5	11,1	0,7
Noviembre	11,7	0,4	11,6	11,1	0,6
Diciembre	10,4	3,5	10,1	11,0	0,6
<b>2012</b>					
Enero	9,3	-1,6	9,8	9,8	0,6
Febrero	9,4	-6,1	9,7	9,8	0,5

<sup>1</sup> La desestacionalización de la serie se realiza mediante la aplicación del método X12-ARIMA. El Nivel General desestacionalizado no se obtiene como agregación directa de las series componentes desestacionalizadas. Los usuarios interesados en conocer en detalle el modelo y las opciones utilizadas en el procesamiento pueden solicitar esta información al INDEC.

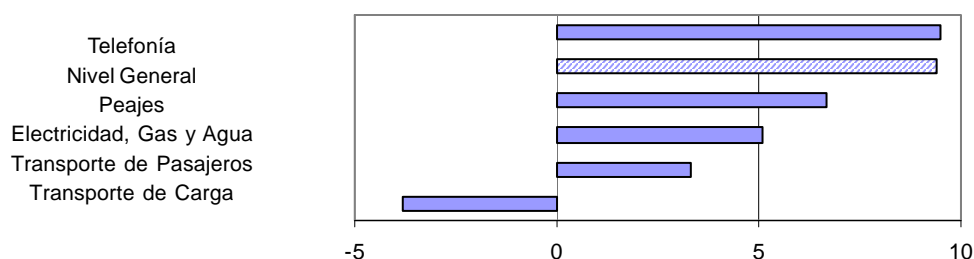
**Gráfico 1.** Indicador Sintético de Servicios Públicos, base 2004=100. Series desestacionalizada y tendencia



**Cuadro 2.1** Indicador Sintético de Servicios Públicos. Variaciones porcentuales de la serie desestacionalizada, por sectores, respecto del mismo mes del año anterior

Período	Electricidad, Gas y Agua	Transporte de pasajeros	Transporte de carga	Peajes	Telefonía
<b>2011</b>					
Enero	3,0	8,1	12,1	7,3	18,6
Febrero	2,7	10,6	18,1	4,2	19,2
Marzo	3,0	4,0	-7,9	2,1	21,5
Abril	3,8	7,7	-6,8	1,6	20,6
Mayo	5,2	5,7	-4,8	7,5	20,6
Junio	5,2	-7,7	-4,4	9,3	20,1
Julio	2,8	-4,1	-6,7	9,9	21,1
Agosto	3,7	-0,4	-3,1	3,3	22,0
Septiembre	3,1	1,6	0,5	5,5	21,9
Octubre	4,3	0,2	6,9	5,6	19,2
Noviembre	4,7	5,7	-5,9	0,8	19,2
Diciembre	0,8	4,2	-0,5	5,4	18,1
<b>2012</b>					
Enero	2,8	6,9	2,7	4,6	14,8
Febrero	5,1	3,3	-3,8	6,7	9,5

**Gráfico 2.** Variaciones porcentuales de la serie desestacionalizada, respecto de igual mes del año anterior, por sectores y nivel general. Febrero 2012



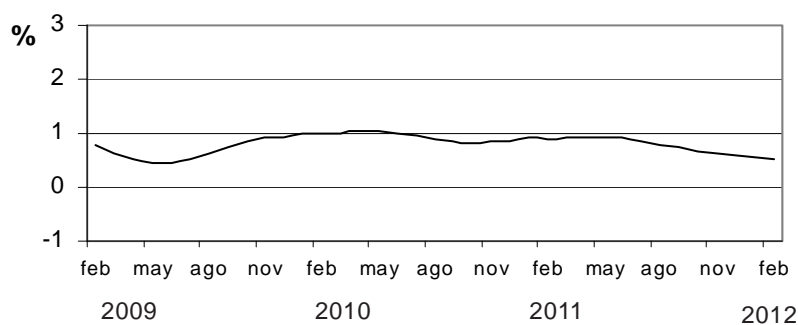
**Cuadro 2.2** Indicador Sintético de Servicios Públicos. Variaciones porcentuales de la serie desestacionalizada, por sectores, respecto del mes anterior

Período	Electricidad, Gas y Agua	Transporte de pasajeros	Transporte de carga	Peajes	Telefonía
<b>2011</b>					
Enero	-1,5	0,7	-2,2	0,1	1,9
Febrero	-0,5	2,2	4,4	0,9	1,9
Marzo	0,5	-2,9	-2,3	2,0	1,9
Abril	0,7	2,6	-0,5	-0,4	1,1
Mayo	0,1	0,0	1,4	2,6	1,4
Junio	0,4	-11,8	2,0	1,8	1,1
Julio	-0,2	6,0	-1,1	1,4	2,0
Agosto	0,6	4,3	1,8	-3,6	2,1
Septiembre	-0,6	2,6	0,3	1,5	1,4
Octubre	0,5	-1,4	1,7	-0,9	0,4
Noviembre	0,9	2,2	-4,0	-2,6	0,7
Diciembre	0,0	0,8	-1,7	2,8	0,8
<b>2012</b>					
Enero	0,4	3,4	1,0	-0,6	-0,9
Febrero	1,7	-1,2	-2,3	2,9	-2,9

La tendencia<sup>2</sup> de la serie presenta a partir del mes de agosto de 2002 un ciclo ascendente, que encuentra su máximo valor en el mes de septiembre de 2004 con una variación positiva de 1,9%. En el mes de Febrero de 2012, con relación al mes anterior, se observa un incremento del 0,5%.

<sup>2</sup> La tendencia surge de eliminar de la serie original, además de las fluctuaciones estacionales, las alteraciones de carácter no estacional (huelgas, efectos climáticos inesperados, etc.). Al eliminar estos factores el indicador refleja la tendencia histórica y presente del sector.

**Gráfico 3.** Indicador Sintético de Servicios Públicos, base 2004=100. Variaciones porcentuales de la tendencia, con respecto al mes anterior



**Cuadro 3.** Ponderaciones de las distintas actividades. Año 2004

Actividad	%
Demanda de energía electricidad	18,1
Consumo de Gas Natural	17,3
Distribución de Agua potable	4,2
Transporte urbano de Pasajeros en ferrocarriles	1,9
Transporte interurbano de Pasajeros en ferrocarriles	0,2
Transporte de Carga en ferrocarriles	3,4
Transporte de Pasajeros en Subterráneos	1,1
Transporte metropolitano de pasajeros en ómnibus	10,5
Transporte de Pasajeros en aeronavegación de cabotaje	6,5
Transporte de Carga en aeronavegación de cabotaje	0,2
Transporte de Pasajeros en aeronavegación internacional	9,1
Transporte de Carga en aeronavegación internacional	0,5
Peajes en rutas nacionales	1,3
Peajes en rutas de la Provincia de Buenos Aires	0,3
Peajes en Accesos a la Ciudad de Buenos Aires	2,8
Servicio Telefónico Básico	12,3
Servicio Telefónico Internacional	1,1
Servicio de Telefonía celular móvil	9,2
<b>Total</b>	<b>100,0</b>

## Evolución de los principales Servicios Públicos en términos de las series originales

### Comparación de febrero 2012 respecto de febrero de 2011

El consumo de servicios públicos creció 9,7% en el período considerado.

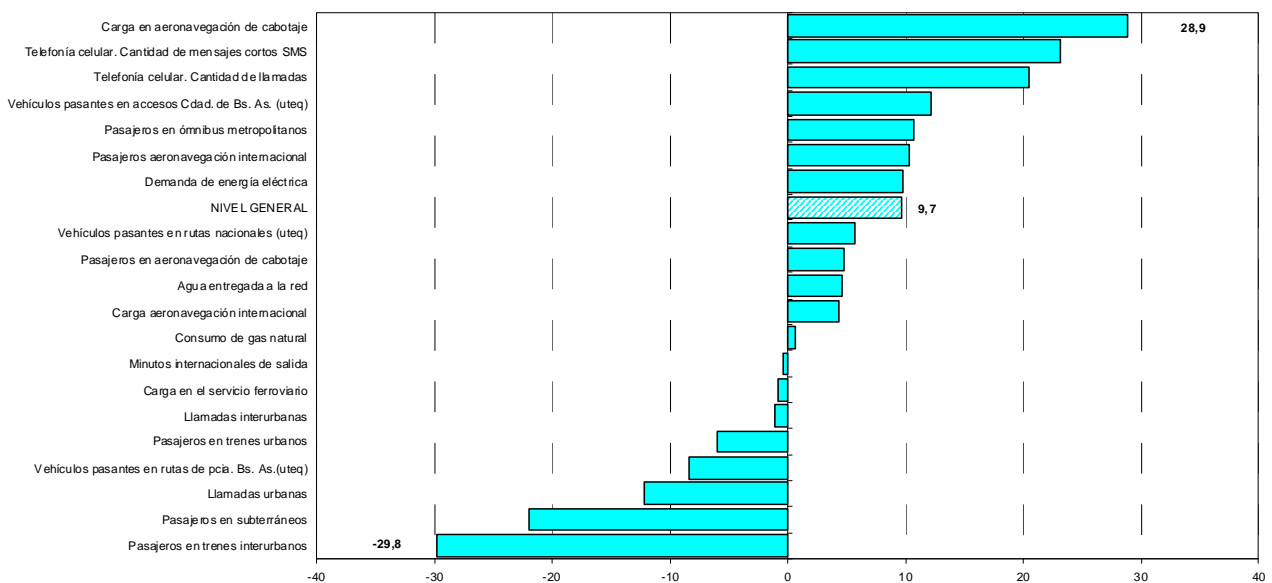
El mayor crecimiento se observa en Telefonía con el 13,3% (cuadro 4.1).

**Cuadro 4.1** Indicador Sintético de Servicios Públicos. Variaciones porcentuales de la serie original, por sectores, respecto de igual mes del año anterior.

Período	Nivel General	Electricidad, Gas y Agua	Transporte de pasajeros	Transporte de carga	Peajes	Telefonía
<b>2011</b>						
Enero	11,8	3,4	8,0	11,0	5,4	19,3
Febrero	12,6	3,4	11,3	17,5	4,6	19,3
Marzo	11,0	3,1	4,4	-8,9	3,5	20,7
Abril	11,9	4,0	7,5	-7,3	1,8	20,3
Mayo	12,0	4,7	6,6	-4,3	8,2	20,1
Junio	8,8	4,9	-8,8	-5,0	8,9	19,7
Julio	9,4	3,1	-5,0	-7,2	7,9	21,0
Agosto	11,4	3,8	-0,2	-1,2	5,1	22,2
Septiembre	11,8	2,7	2,6	1,4	5,5	22,1
Octubre	10,5	3,9	-1,1	6,2	5,1	19,6
Noviembre	11,6	4,5	5,7	-5,6	1,7	19,4
Diciembre	10,1	0,6	3,6	-0,8	5,6	18,5
<b>2012</b>						
Enero	9,8	3,0	8,1	3,1	4,5	14,9
Febrero	9,7	5,3	7,5	-0,2	10,6	13,3

En términos de sub-sectores, la serie que más subió fue la correspondiente a Carga en aeronavegación de cabotaje 28,9%.

**Gráfico 4.** Series seleccionadas de Servicios Públicos. Variación porcentual de febrero de 2012 con respecto al mes de febrero de 2011



## Comparación del acumulado entre enero - febrero del año 2012, respecto a igual período del año 2011. Serie Original

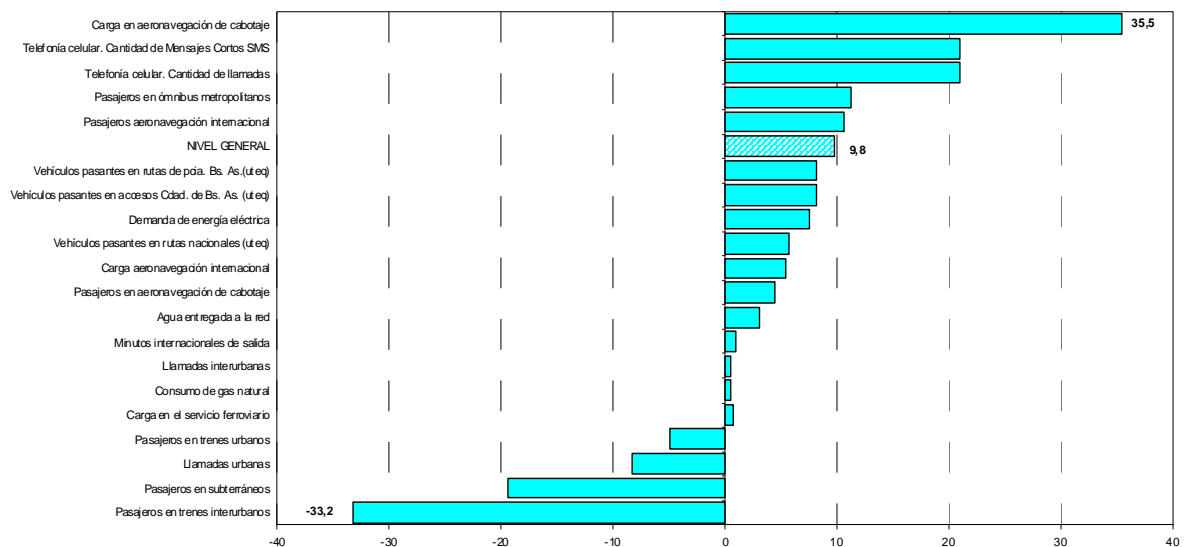
El consumo de servicios públicos creció un 9,8% en el año 2012 respecto a igual período de 2011, observándose el mayor crecimiento en Telefonía con el 14,2 % (cuadro 4.2).

**Cuadro 4.2** Indicador Sintético de Servicios Públicos. Variaciones porcentuales de la serie original, por sectores. Acumulado desde enero hasta cada mes del año correspondiente respecto de igual período del año anterior

Período	Nivel General	Electricidad, Gas y Agua	Transporte de pasajeros	Transporte de carga	Peajes	Telefonía
<b>2011</b>						
Enero	11,8	3,4	8,0	11,0	5,4	19,3
Febrero	12,2	3,4	9,5	14,1	5,0	19,3
Marzo	11,8	3,3	7,7	4,9	4,5	19,8
Abril	11,8	3,5	7,7	1,3	3,8	19,9
Mayo	11,8	3,7	7,5	-0,1	4,6	20,0
Junio	11,3	3,9	4,8	-1,1	5,3	19,9
Julio	11,0	3,8	3,3	-2,1	5,7	20,1
Agosto	11,1	3,8	2,9	-2,0	5,6	20,4
Septiembre	11,2	3,7	2,8	-1,6	5,6	20,6
Octubre	11,1	3,7	2,4	-0,8	5,6	20,5
Noviembre	11,1	3,8	2,7	-1,3	5,2	20,4
Diciembre	11,0	3,5	2,8	-1,2	5,2	20,2
<b>2012</b>						
Enero	9,8	3,0	8,1	3,1	4,5	14,9
Febrero	9,8	4,1	7,8	1,5	7,5	14,2

En términos de sub-sectores, la serie correspondiente a Carga en Aeronavegación de cabotaje es la que mostró el mayor crecimiento en el año con el 35,5%.

**Gráfico 5.** Series seleccionadas de Servicios Públicos. Variación porcentual del total acumulado durante el año 2012 con respecto a igual acumulado del año 2011



## ELECTRICIDAD, GAS Y AGUA

### Variaciones relacionadas con igual mes del año anterior

Respecto de febrero de 2011, la demanda de energía eléctrica subió 9,8%.

Por su parte, el consumo de gas natural subió un 0,7%.

Por último, el consumo de agua potable en el área servida por la empresa Agua y Saneamientos Argentinos S.A. mostró una suba del 4,6%.

### Variaciones del acumulado con respecto a igual acumulado del año anterior

En el sector energético, se observó un incremento en la demanda de energía eléctrica del 7,5%.

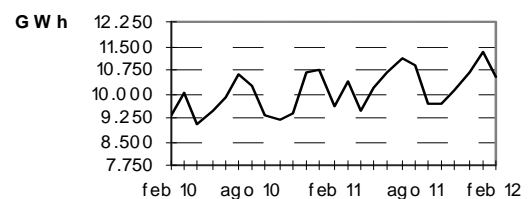
El consumo de gas presentó una suba del 0,5%.

El consumo de agua potable en el área servida por la empresa Agua y Saneamientos Argentinos S.A. registró una suba del 3,1%.

**Cuadro 5.** Demanda de energía eléctrica

Mes de Febrero	Cantidad en GWh	Variación porcentual		
		mes anterior	igual mes del año anterior	del acumulado respecto a igual período del año anterior
2011	9.625	-10,3	3,6	4,5
2012	10.565	-6,6	9,8	7,5

Demanda de energía eléctrica

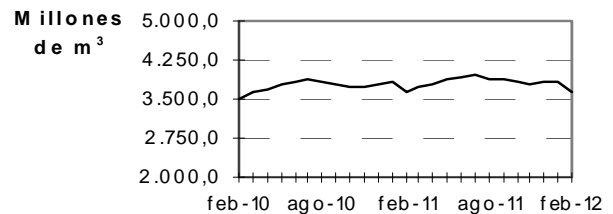


Fuente: Subsecretaría de Coordinación y Control de Gestión Ministerio de Planificación Federal, Inversión Pública y Servicios.

**Cuadro 6.** Consumo de gas natural

Mes de Febrero	Cantidad en millones de m <sup>3</sup>	Variación porcentual		
		mes anterior	igual mes del año anterior	del acumulado respecto a igual período del año anterior
2011	3.638	-5,1	3,2	3,1
2012	3.662	-4,8	0,7	0,5

Consumo de Gas natural

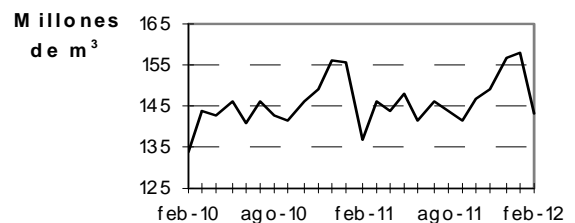


Fuente: Subsecretaría de Coordinación y Control de Gestión. Ministerio de Planificación Federal, Inversión Pública y Servicios.

**Cuadro 7.** Agua entregada a la red por la empresa Agua y Saneamientos Argentinos S.A.

Mes de Febrero	Cantidad en miles de m <sup>3</sup>	Variación porcentual		
		mes anterior	igual mes del año anterior	del acumulado respecto a igual período del año anterior
2011	136.865	-11,9	2,5	-1,0
2012	143.181	-9,5	4,6	3,1

Agua entregada a la red por la empresa Agua y Saneamientos Argentinos S.A.



**Nota:** Agua y Saneamientos Argentinos SA presta servicios a Ciudad de Buenos Aires y a los siguientes partidos del Gran Buenos Aires: Almirante Brown, Avellaneda, Esteban Echeverría, Ezeiza, General San Martín, Hurlingham, Ituzaingó, La Matanza, Lanús, Lomas de Zamora, Morón, Quilmes, San Fernando, San Isidro, Tres de Febrero, Tigre y Vicente López.

Fuente: Agua y Saneamientos Argentinos S.A.

## TRANSPORTE DE PASAJEROS POR FERROCARRILES URBANOS E INTERURBANOS

### Variaciones relacionadas con igual mes del año anterior

El transporte de pasajeros en los ferrocarriles urbanos bajó el 6%. Se registró una suba en el Tren General Roca de 6,5% mientras que la mayor baja se dio en el Tren de la Costa con el 31%.

En los trenes interurbanos, se verificó una baja del 29,8%. La única suba se observa en el Tren de Buenos Aires con el 26,1%, mientras que la mayor baja se da en el tren de Río Negro con el 47,5% (Cuadros 8.1 y 8.2.)

### Variaciones del acumulado con respecto a igual acumulado del año anterior

El total de pasajeros en el servicio urbano bajó un 4,9 %. La única suba se dió en el Tren General Roca con el 4,8% mientras que la mayor baja se dió en el Tren de la Costa con el 41,1%.

En el servicio interurbano, se verifica una baja del 33,2%, siendo el Tren de Buenos Aires el que muestra la única suba con el 28,4%, mientras que la mayor baja se da en el Tren de Río Negro con el 51,4 %.

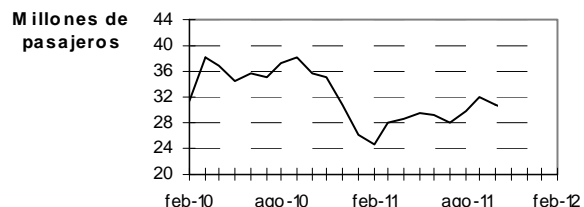
**Cuadro 8.1** Pasajeros transportados en el servicio ferroviario urbano

Mes de Febrero	Cantidad en miles		Variación porcentual		
	2011	2012	mes anterior	igual mes del año anterior	del acumulado respecto a igual período del año anterior
<b>Total</b>	<b>24.727</b>	<b>23.253</b>	<b>-7,5</b>	<b>-6,0</b>	<b>-4,9</b>
Trenes de Buenos Aires SA					
Mitre	3.828	3.270	-10,8	-14,6	-11,2
Sarmiento	5.816	5.111	-18,5	-12,1	-8,4
Transportes Metropolitanos General Roca SA	6.534	6.961	-0,3	6,5	4,8
Metrovías SA					
Linea General Urquiza	1.418	1.356	-2,9	-4,3	-0,7
Transportes Metropolitanos General San Martín SA	3.482	3.483	-2,6	0,0	-0,8
Ferrovías SAC.					
Linea Belgrano Norte	2.624	2.092	-3,8	-20,3	-19,6
Transportes Metropolitanos Belgrano Sur SA	965	938	-8,4	-2,8	-0,7
Tren de la Costa SA	59	41	-3,8	-31,0	-41,1

Fuente: Comisión Nacional de Regulación del Transporte

\* La falta de cambio motivó que varias boleterías permanecieran cerradas en diferentes días y horarios.

Pasajeros transportados en el servicio ferroviario urbano



**Cuadro 8.2** Pasajeros transportados en el servicio ferroviario interurbano

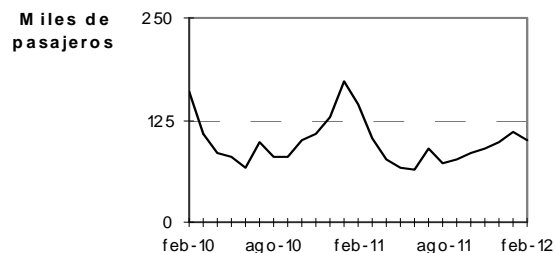
Mes de Febrero	Cantidad en miles		Variación porcentual		
	2011	2012	mes anterior	igual mes del año anterior	del acumulado respecto a igual período del año anterior
<b>Total</b>	<b>144.104</b>	<b>101.233</b>	<b>-7,8</b>	<b>-29,8</b>	<b>-33,2</b>
Buenos Aires	124.017	86.300	-6,5	-30,4	-34,6
Río Negro	4.600	2.414	-6,9	-47,5	-51,4
Trenes de Buenos Aires S.A. <sup>1</sup>	3.569	4.501	-24,8	26,1	28,4
Chaco <sup>2</sup>	11.918	8.018	-10,3	-32,7	-30,7

<sup>1</sup> Cubre el trayecto Buenos Aires - Rosario y Santa Fe.

<sup>2</sup> Cubre el trayecto Resistencia - La Sabana.

Fuente: Comisión Nacional de Regulación del Transporte

Pasajeros transportados en el servicio ferroviario interurbano



## TRANSPORTE EN SUBTERRANEOS Y EN OMNIBUS URBANOS

### Variaciones relacionadas con igual mes del año anterior

En el servicio de subterráneos, se observa una baja del 22,1%, correspondiendo la menor baja a la Línea H con el 16,8% y la mayor baja al Premetro con el 49,2% .

Los ómnibus urbanos registran una suba del 10,7%.

### Variaciones del acumulado con respecto a igual acumulado del año anterior

El transporte de pasajeros en subterráneos presentó una variación negativa de 19,4%.

El Total de Pasajeros en ómnibus urbanos subieron 11,2%. La mayor suba se dió en las empresas de Distrito Federal con el 14,6% y la menor se registró en Suburbanas Grupo II con el 5,8% (Cuadros 8.3 y 8.4).

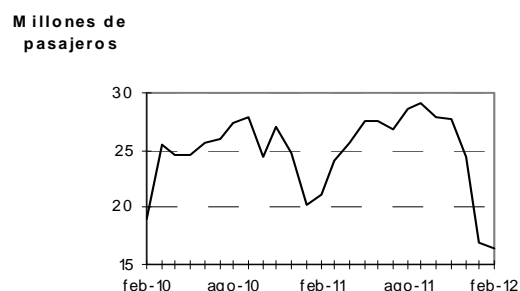
**Cuadro 8.3** Pasajeros transportados en el servicio de subterráneos por la empresa Metrovías SA

Mes de Febrero	Cantidad en miles		Variación porcentual		
	2011	2012	mes anterior	igual mes del año anterior	del acumulado respecto a igual período del año anterior
	<b>Total</b>	<b>21.047</b>	<b>16.405</b>	<b>-2,9</b>	<b>-22,1</b>
Línea A	3.610	2.664	-4,5	-26,2	-23,6
Línea B	5.896	4.892	-3,4	-17,0	-14,7
Línea C	4.073	3.130	-2,3	-23,1	-23,1
Línea D	5.456	4.166	-0,4	-23,6	-18,9
Línea E	1.457	1.116	-3,7	-23,4	-20,8
Línea H	479	399	-13,2	-16,8	-9,7
Premetro	76	38	-11,2	-49,2	-48,1

**Nota:** No se incluyen el cálculo adicional por combinaciones de los pasajeros.

**Fuente:** Comisión Nacional de Regulación del Transporte

Pasajeros transportados en el servicio de subterráneos por Metrovías SA



**Cuadro 8.4** Pasajeros transportados en el servicio de transporte automotor metropolitano-servicio común

Mes de Febrero	Cantidad en miles		Variación porcentual		
	2011	2012	mes anterior	igual mes del año anterior	del acumulado respecto a igual período del año anterior
	<b>Total</b>	<b>115.834</b>	<b>128.276</b>	<b>1,7</b>	<b>10,7</b>
Distrito Federal <sup>1</sup>	23.780	27.055	2,7	13,8	14,6
Suburbanas Grupo I <sup>2</sup>	87.330	96.328	1,7	10,3	10,6
Suburbanas Grupo II <sup>3</sup>	4.725	4.893	-1,7	3,6	5,8

<sup>1</sup> Incluye las líneas que cumplen la totalidad de su recorrido en Ciudad de Buenos Aires.

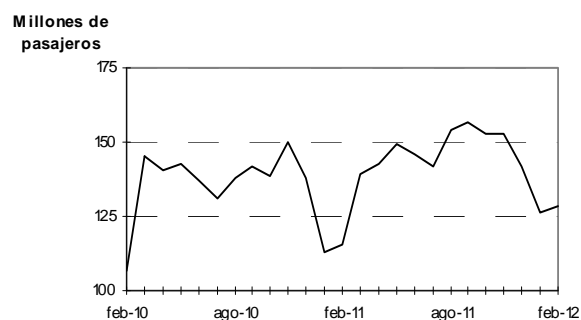
<sup>2</sup> Incluye las líneas que tienen una de sus cabeceras en Ciudad de Buenos Aires y la restante en alguna localidad del conurbano bonaerense.

<sup>3</sup> Incluye las líneas que efectúan recorridos de media distancia.

**Nota:** Debido a las autorizaciones de extensiones en los recorridos, algunas líneas que pertenecían a la jurisdicción Distrito Federal han pasado a la jurisdicción Suburbanas Grupo I. Esto afecta las comparaciones con respecto a períodos anteriores en cada una de esas jurisdicciones.

**Fuente:** Comisión Nacional de Regulación del Transporte

Pasajeros transportados en el servicio de transporte automotor metropolitano - servicio común



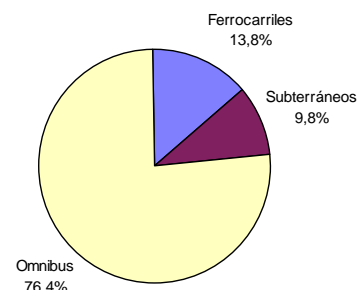


## CUADRO RESUMEN DE PASAJEROS TRANSPORTADOS EN MEDIOS DE TRANSPORTE TERRESTRES

**Cuadro 8.5** Resumen de pasajeros transportados según medio de transporte terrestre del Gran Buenos Aires

Mes de Febrero	Cantidad en miles		Variación porcentual		
	2011	2012	mes anterior	igual mes del año anterior	del acumulado respecto a igual período del año anterior
<b>Total</b>	<b>161.609</b>	<b>167.933</b>	<b>-0,1</b>	<b>3,9</b>	<b>4,7</b>
Subterráneos	21.047	16.405	-2,9	-22,1	-19,4
Ómnibus metropolitanos	115.834	128.276	1,7	10,7	11,2
Ferrocarriles urbanos	24.727	23.253	-7,5	-6,0	-4,9

Participación de los pasajeros transportados según medio de transporte terrestre del Gran Buenos Aires - Febrero 2012



## TRANSPORTE AÉREO DE PASAJEROS

### Variaciones relacionadas con igual mes del año anterior

Respecto del transporte de pasajeros en el servicio de aeronavegación comercial, se observa una suba del 8,2%, registrándose una suba del 4,8% en el servicio de cabotaje y una suba de 10,3% en el servicio internacional - correspondiendo una suba del 24,8% al servicio brindado por empresas con bandera nacional y una suba de 5,7% en el tráfico de pasajeros brindado por empresas con bandera extranjera (cuadro 8.6).

### Variaciones del acumulado con respecto a igual acumulado del año anterior

La variación acumulada en el servicio de aeronavegación comercial presenta una suba del 8,4%, mostrando una suba del 4,4% para el servicio de cabotaje y una suba en el servicio internacional del 10,7% - correspondiendo una suba del 22% para las empresas de bandera nacional y una suba del 7% para las empresas de bandera extranjera (Cuadro 8.6).

**Cuadro 8.6** Pasajeros transportados en el servicio de aeronavegación comercial

Mes de Febrero	Cantidad en miles		Variación porcentual		
	2011	2012	mes anterior	igual mes del año anterior	del acumulado respecto a igual período del año anterior
<b>Total</b>	<b>1.579.574</b>	<b>1.709.714</b>	<b>-6,2</b>	<b>8,2</b>	<b>8,4</b>
Servicio de Cabotaje de bandera nacional	581.981	609.633	-3,9	4,8	4,4
Servicio Internacional de bandera nacional	237.785	296.783	-5,0	24,8	22,0
Servicio Internacional de bandera extranjera	759.808	803.298	-8,4	5,7	7,0

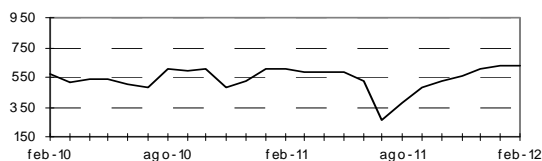
**Nota:** Incluye los pasajeros transportados por las empresas que prestan servicios regulares.

**Fuente:** Dirección de Transporte Aero comercial y Encuesta INDEC.

\*: Los niveles de actividad han sido afectados por cuestiones climáticas.

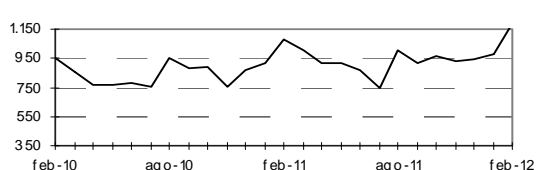
### Pasajeros transportados en el servicio de aeronavegación comercial

Miles de pasajeros



— cabotaje

Miles de pasajeros



— internacional

## TRANSPORTE DE CARGA POR FERROCARRIL Y POR VIA AEREA

### Variaciones relacionadas con igual mes del año anterior

El transporte de carga en el servicio de aeronavegación comercial observa una suba del 5,6%, mostrando una suba del 28,9% en el servicio de cabotaje y una suba de 4,3% en el servicio internacional - correspondiendo una suba del 10,2% al servicio brindado por empresas de bandera nacional y una suba del 3,4% a las empresas de bandera extranjera. (Cuadro 9.1).

La carga transportada por Ferrocarriles bajó 0,8% (Cuadro 9.2).

### Variaciones del acumulado con respecto a igual acumulado del año anterior

La carga transportada en el servicio de aeronavegación comercial refleja una suba del 6,8%, con una suba del 35,5% para el servicio de cabotaje y una suba del 5,5% en el servicio internacional - correspondiendo una suba del 7,7% para las empresas de bandera nacional y una suba del 5,1% para las empresas de bandera extranjera (Cuadro 9.1).

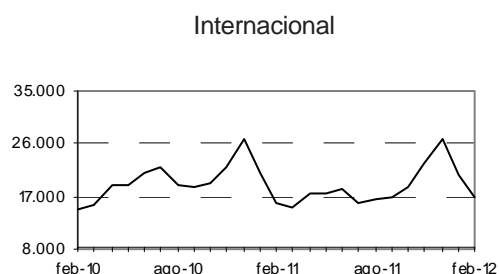
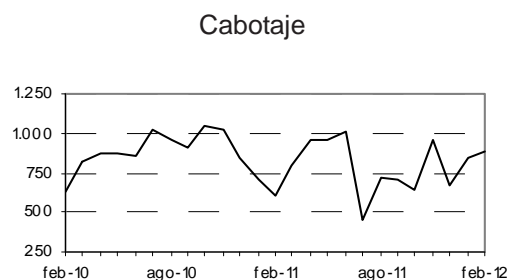
El total del transporte de carga en Ferrocarril subió 0,8% (Cuadro 9.2).

**Cuadro 9.1.** Carga transportada en el servicio de aeronavegación comercial

Mes de Febrero	Cantidad en miles		Variación porcentual		
	2011	2012	mes anterior	igual mes del año anterior	del acumulado respecto a igual período del año anterior
<b>Total</b>	<b>15.905</b>	<b>16.792</b>	<b>-5,6</b>	<b>5,6</b>	<b>6,8</b>
Servicio de Cabotaje de bandera nacional	797	1.028	16,8	28,9	35,5
Servicio Internacional de bandera nacional	15.108	15.764	-6,7	4,3	5,5
de bandera extranjera	1.999	2.204	-3,7	10,2	7,7
	13.109	13.561	-7,2	3,4	5,1

Fuente: Dirección de Transporte Aero comercial y Encuesta INDEC.

Carga transportada en el servicio de aeronavegación comercial. En toneladas

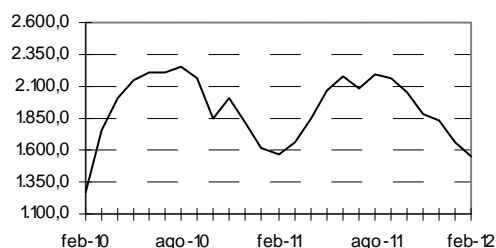


**Cuadro 9.2.** Carga transportada en el servicio ferroviario

Mes de Febrero	Cantidad en miles		Variación porcentual		
	2011	2012	mes anterior	igual mes del año anterior	del acumulado respecto a igual período del año anterior
<b>Total</b>	<b>1.563</b>	<b>1.551</b>	<b>-6,5</b>	<b>-0,8</b>	<b>0,8</b>
Ferrosur Roca SA	400	439	-7,5	9,6	9,2
América Latina Central S.A.	286	266	-0,7	-7,0	-5,4
América Latina Logística Mesopotámica S.A.	40	47	-3,8	16,1	4,0
Nuevo Central Argentino SA	490	502	-7,1	2,4	4,5
Ferroexpreso Pampeano SA	280	242	-9,4	-13,4	-9,5
Ferrocarril General Belgrano SA	66	54	-7,5	-17,4	-12,8

Fuente: Comisión Nacional de Regulación del Transporte

Carga transportada en el servicio ferroviario. Miles de toneladas



## PEAJES EN RUTAS NACIONALES Y EN RUTAS DE LA PROVINCIA DE BUENOS AIRES

### Variaciones relacionadas con igual mes del año anterior

El número de vehículos pasantes por peajes en rutas nacionales subieron con 3,7%, correspondiendo la mayor suba a los Colectivos y Camiones Livianos con el 16,5% y la menor a los Automotores Livianos con el 2,4%. Considerando las unidades técnicas equivalentes, la suba fue del 5,7% (Uteqs).

En las rutas de la Provincia de Buenos Aires se observa un suba del 15,2%. La mayor suba la registran los Automotores Livianos con el 15,9% y la menor se dió en los Camiones Pesados con el 3,6%. Considerando las UTEqs., la suba fue del 14,8%.

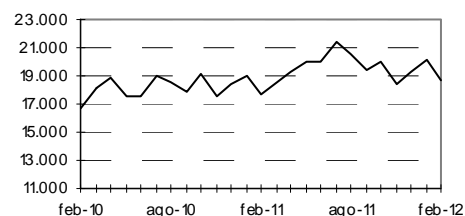
### Variaciones del acumulado con respecto a igual acumulado del año anterior

Observando el acumulado en las rutas nacionales, se observa una suba del 3,6%. En las rutas de la provincia de Buenos Aires la cantidad de vehículos pasantes subieron un 9,9%. Observando las Uteqs, hubo subas del 5,7% en rutas nacionales y del 8,2% en rutas de la provincia.

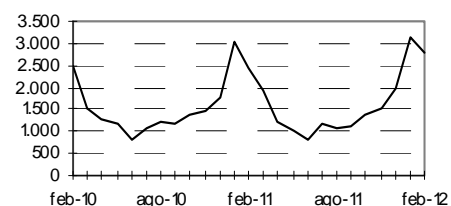
**Cuadro 10.1** Peaje en rutas nacionales y de la provincia de Buenos Aires. Vehículos pasantes por categoría

Mes de Febrero	Cantidad en miles		Variación porcentual		
	2011	2012	mes anterior	igual mes del año anterior	del acumulado respecto a igual período del año anterior
<b>Total Vehículos</b>	<b>13.411,8</b>	<b>14.150,5</b>	<b>13,1</b>	<b>3,3</b>	<b>3,3</b>
Automotores livianos <sup>1</sup>	10.268,0	10.780,4	17,0	2,3	2,3
Colectivos y Camiones Livianos <sup>2</sup>	816,7	944,2	3,0	14,5	14,5
Camiones Pesados <sup>3</sup>	2.327,0	2.425,8	0,9	4,3	4,3
UTEq <sup>4</sup>	20.163,7	21.525,4	9,2	5,3	5,3
<b>Rutas nacionales</b>					
<b>Total Vehículos</b>	<b>11.247,1</b>	<b>11.657,3</b>	<b>-7,9</b>	<b>-4,6</b>	<b>3,6</b>
Automotores livianos <sup>1</sup>	8.281,9	8.479,5	-9,2	-7,0	2,4
Colectivos y Camiones Livianos <sup>2</sup>	726,2	843,2	-1,6	14,7	16,3
Camiones Pesados <sup>3</sup>	2.239,0	2.334,7	-5,2	-1,2	4,3
UTEq <sup>4</sup>	17.713,7	18.713,5	-6,8	-1,5	5,6
<b>Rutas de la provincia de Buenos Aires</b>					
<b>Total Vehículos</b>	<b>2.164,7</b>	<b>2.493,2</b>	<b>-13,8</b>	<b>-8,8</b>	<b>9,9</b>
Automotores livianos <sup>1</sup>	1.986,1	2.301,0	-10,7	-8,8	8,2
Colectivos y Camiones Livianos <sup>2</sup>	90,6	101,0	-9,4	-8,4	5,8
Camiones Pesados <sup>3</sup>	88,0	91,2	-13,2	-9,4	4,0
UTEq <sup>4</sup>	2.450,0	2.811,8	-10,9	-8,3	8,2

Vehículos pasantes en rutas nacionales. En miles de Uteq



Vehículos pasantes rutas de la provincia de Buenos Aires. En miles de Uteq



<sup>1</sup> Comprende vehículos de dos ejes y hasta 2,10 m. de altura. <sup>2</sup> Comprende vehículos de hasta cuatro ejes y menos de 2,10 m. de altura. <sup>3</sup> Comprende vehículos de más de dos ejes y más de 2,10 m. de altura. <sup>4</sup> Son Unidades Técnicas Equivalentes, expresadas en términos de automotores livianos y calculadas según la relación del costo del peaje de las distintas categorías de vehículos. Calculado en base a datos del Órgano de Control de Concesiones Viales (OCCOVI)

**Nota:** las rutas nacionales comprenden los siguientes concesionarios: Semacar SA, Caminos del Oeste SA, Nuevas Rutas SACV, Covico UTE, Servicios Viales SA, Covinorte SA, Covicentro SA, Concanor SA, Virgen de Itatí SA, Rutas del Valle SA, Camino del Abra SACV, Caminos del Río Uruguay SA, Red Vial Centro SA y S.V.I. Cipolletti-Neuquén U.T.E.

Las rutas de la provincia de Buenos Aires comprenden los siguientes concesionarios: Covisur SA y Camino del Atlántico SA.

**Fuente:** Secretaría de Obras Públicas y Transporte de la Nación sobre la base de información del Órgano de Control de Concesiones Viales. Dirección de Vialidad de la Provincia de Buenos Aires. Área Concesiones

\* : Valor estimado sujeto a rectificaciones según informes de OCCOVI.

**Cuadro 10.2** Peaje en rutas nacionales y de la provincia de Buenos Aires. Recaudación

Mes de Febrero	Cantidad en miles		Variación porcentual		
	2011	2012	mes anterior	igual mes del año anterior	del acumulado respecto a igual período del año anterior
<b>Total</b>	<b>41.991,1</b>	<b>55.485,5</b>	<b>-10,0</b>	<b>32,1</b>	<b>25,2</b>
Rutas nacionales	16.840,4	18.304,2	-6,8	8,7	2,7
Rutas de la provincia de Buenos Aires	25.150,7	37.181,3	-11,5	47,8	39,8

**Fuente:** Secretaría de Obras Públicas y Transporte de la Nación sobre la base de información del Órgano de Control de Concesiones Viales. Dirección de Vialidad de la provincia de Buenos Aires. Área Concesiones

## PEAJES EN ACCESOS A LA CIUDAD DE BUENOS AIRES

### Variaciones relacionadas con igual mes del año anterior

En las rutas de acceso a la ciudad de Buenos Aires, el total de vehículos pasantes creció un 10,1%. La mayor suba se observa en los Automotores livianos con el 10,9%, mientras que la menor se da en los Camiones Pesados con el 4,1%. La mayor suba se dió en Acceso Norte con el 21,6%, mientras que la menor se dió en la Richieri con el 2%. Considerando las Uteqs., la suba fue del 12,2%.

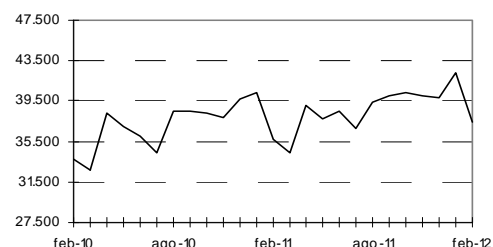
### Variaciones del acumulado con respecto a igual acumulado del año anterior

Tomando en cuenta el acumulado, la suba fue del 6,2%. El Acceso Ezeiza - Cañuelas fue el que presentó la mayor suba con el 12,4%, mientras que la menor se registró en la Autopista Richieri con el 2,6%. Considerando las UTEqs la suba fue del 8,2%.

**Cuadro 10.3** Peaje en accesos a la Ciudad de Buenos Aires. Vehículos pasantes por categoría y recaudación

Mes de Febrero	Cantidad en miles		Variación porcentual		
	2011	2012	al mes anterior	igual mes del año anterior	del acumulado respecto a igual período del año anterior
<b>Total Vehículos</b>	<b>29.187,7</b>	<b>32.147,1</b>	<b>-0,2</b>	<b>10,1</b>	<b>6,2</b>
Automotores livianos <sup>1</sup>	25.522,5	28.302,4	0,1	10,9	6,8
Colectivos y Camiones Livianos <sup>2</sup>	2.371,4	2.497,7	-1,6	5,3	2,6
Camiones Pesados <sup>3</sup>	1.293,7	1.347,0	-3,6	4,1	2,2
UTEq <sup>4</sup>	34.295,9	38.479,7	3,0	12,2	8,2
Recaudación	94.761,7	133.952,9	0,0	41,4	31,4
<b>Autopista Buenos Aires - La Plata</b>					
<b>Total Vehículos</b>	<b>6.484,8</b>	<b>6.788,7</b>	<b>-4,2</b>	<b>4,7</b>	<b>5,5</b>
Automotores livianos <sup>1</sup>	5.844,7	6.185,4	-3,8	5,8	6,8
Colectivos y Camiones Livianos <sup>2</sup>	387,8	356,4	-8,6	-8,1	-8,5
Camiones Pesados <sup>3</sup>	252,4	246,9	-8,2	-2,2	-2,9
UTEq <sup>4</sup>	7.471,6	7.729,7	-4,7	3,5	3,9
Recaudación	13.915,6	19.744,8	-5,6	41,9	45,0
<b>Acceso Oeste</b>					
<b>Total Vehículos</b>	<b>7.560,2</b>	<b>7.909,6</b>	<b>-6,8</b>	<b>4,6</b>	<b>5,0</b>
Automotores livianos <sup>1</sup>	6.631,0	6.995,1	-6,4	5,5	5,7
Colectivos y Camiones Livianos <sup>2</sup>	560,3	561,5	-9,3	0,2	2,4
Camiones Pesados <sup>3</sup>	368,9	353,0	-10,3	-4,3	-2,9
UTEq <sup>4</sup>	8.992,1	9.280,1	-7,3	3,2	3,7
Recaudación	29.318,2	38.565,0	-6,7	31,5	31,0
<b>Acceso Ricchieri</b>					
<b>Total Vehículos</b>	<b>4.349,3</b>	<b>4.435,6</b>	<b>-8,2</b>	<b>2,0</b>	<b>2,6</b>
Automotores livianos <sup>1</sup>	3.765,4	3.889,2	-7,8	3,3	3,6
Colectivos y Camiones Livianos <sup>2</sup>	423,3	391,8	-11,8	-7,4	-4,8
Camiones Pesados <sup>3</sup>	160,6	154,6	-9,5	-3,7	-1,3
UTEq <sup>4</sup>	5.148,7	5.185,0	-8,6	0,7	1,6
Recaudación	6.528,3	10.540,1	-3,9	61,5	60,4
<b>Acceso Norte</b>					
<b>Total Vehículos</b>	<b>9.519,3</b>	<b>11.575,2</b>	<b>13,2</b>	<b>21,6</b>	<b>8,5</b>
Automotores livianos <sup>1</sup>	8.200,7	9.984,1	13,6	21,7	8,0
Colectivos y Camiones Livianos <sup>2</sup>	910,1	1.095,4	11,6	20,4	10,8
Camiones Pesados <sup>3</sup>	408,4	495,7	8,9	21,4	12,3
UTEq <sup>4</sup>	11.047,6	14.504,6	24,9	31,3	17,7
Recaudación	43.712,0	63.655,8	8,7	45,6	23,8
<b>Autopista Ezeiza-Cañuelas</b>					
<b>Total Vehículos</b>	<b>1.274,0</b>	<b>1.438,0</b>	<b>-8,5</b>	<b>12,9</b>	<b>12,4</b>
Automotores livianos <sup>1</sup>	1.080,7	1.248,6	-8,2	15,5	14,2
Colectivos y Camiones Livianos <sup>2</sup>	89,9	92,6	-9,6	3,0	4,7
Camiones Pesados <sup>3</sup>	103,4	96,8	-11,5	-6,4	-0,6
UTEq <sup>4</sup>	1.635,9	1.780,2	-8,9	8,8	9,6
Recaudación	1.287,7	1.447,1	-31,2	12,4	32,7

Vehículos pasantes por puestos de peaje en accesos a la ciudad de Buenos Aires. En miles de uteq



<sup>1</sup> Comprende vehículos de dos ejes y hasta 2,10 m. de altura. Incluye motocicletas.

<sup>2</sup> Comprende vehículos de hasta cuatro ejes y menos de 2,10 m. de altura.

<sup>3</sup> Comprende vehículos de más de dos ejes y más de 2,10 m. de altura.

<sup>4</sup> Son Unidades Técnicas Equivalentes, expresadas en términos de automotores livianos y calculadas según la relación del costo del peaje de las distintas categorías de vehículos.

## PEAJES EN ACCESOS A LA CIUDAD DE CORDOBA

### Variaciones relacionadas con igual mes del año anterior

En las rutas de acceso a la ciudad de Córdoba, el total de vehículos pasantes subió 7,2%. La mayor suba se observa en los Camiones pesados con el 15,7%, mientras que la menor se da en los Camiones Livianos con el 1,5%. Considerando las Uteqs., la suba fue del 7,9%.

### Variaciones del acumulado con respecto a igual acumulado del año anterior

Tomando en cuenta el acumulado, la suba fue del 7,2%. Considerando las Uteqs, la suba fue del 8%.

**Cuadro 10.4** Peaje en accesos a la Ciudad de Córdoba. Vehículos pasantes por categoría y recaudación

Mes de Febrero	Cantidad en miles		Variación porcentual		
	2011	2012	mes anterior	igual mes del año anterior	del acumulado respecto a igual período del año anterior
<b>Total</b>	<b>3.905</b>	<b>4.185</b>	<b>-15,1</b>	<b>7,2</b>	<b>7,2</b>
Autos <sup>1</sup>	3.499	3.742	-14,1	6,9	6,9
Camiones livianos <sup>2</sup>	186	188	-34,0	1,5	1,8
Camiones pesados <sup>3</sup>	220	255	-9,3	15,7	18,3
Uteq <sup>4</sup>	4.644	5.012	-14,6	7,9	8,0
Recaudación	18.795	27.215	-13,3	44,8	45,3

<sup>1</sup> Comprende vehículos de dos ejes y hasta 2.10 m. de altura. Incluye motocicletas.

<sup>2</sup> Comprende vehículos de hasta cuatro ejes y más de 2.10 m. de altura.

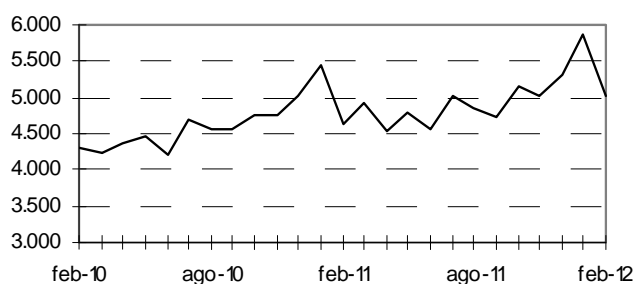
<sup>3</sup> Comprende vehículos de más de cuatro ejes y más de 2.10 m. de altura.

<sup>4</sup> Son Unidades Técnicas Equivalentes, expresadas en términos de automotores livianos y calculadas según la relación del costo del peajes de las distintas categorías de vehículos.

<sup>5</sup> Las variaciones interanuales están afectadas por las aperturas de rutas y puestos de peajes efectuadas entre Septiembre de 2000 y Septiembre de 2001.

**Fuente:** Órgano de Control de las Concesiones Viales de la Provincia de Córdoba.

Vehículos pasantes por puestos de peaje en accesos a la ciudad de Córdoba. En miles de uteq



## SERVICIO TELEFÓNICO TELEFONIA FIJA URBANA, INTERURBANA E INTERNACIONAL

### Variaciones relacionadas con igual mes del año anterior

El servicio telefónico básico registró en llamadas urbanas una baja de 12,2%, mientras que las llamadas interurbanas bajaron un 1%. Las Líneas Instaladas subieron un 0,2%, las Líneas en Servicio subieron un 0,2% y los Teléfonos Públicos bajaron 1,1%.

En el servicio internacional, las llamadas de salida se incrementaron un 6,2%, mientras que los minutos mostraron una baja del 0,5%.

### Variaciones del acumulado con respecto a igual acumulado del año anterior

Respecto a igual acumulado de 2011, las llamadas urbanas mostraron una variación negativa de 8,3% y las interurbanas subieron un 0,6%. En igual período, las Líneas Instaladas se incrementaron un 0,3%, las en Servicio un 0,4% y los Teléfonos Públicos bajaron 1%.

Por otro lado, las llamadas internacionales de salida se incrementaron 11,6% mientras que los minutos internacionales de salida subieron un 1%.

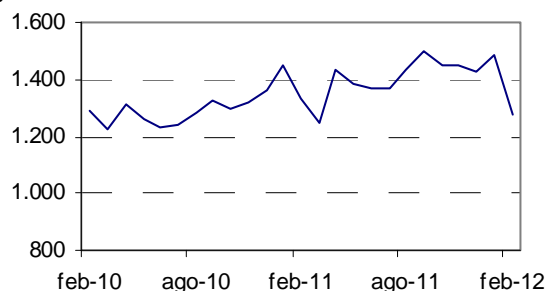
**Cuadro 11.1** Servicio telefónico básico. Llamadas nacionales, según tipo de llamada

Mes de Febrero	Cantidad en miles		Variación porcentual		
	2011	2012	al mes anterior	igual mes del año anterior	del acumulado respecto a igual período del año anterior
Urbanas	1.247.631,4	1.095.582,4	-14,0	-12,2	-8,3
Interurbanas	418.494,0	414.143,6	-9,9	-1,0	0,6

Fuente: Comisión Nacional de Comunicaciones (respecto de las llamadas urbanas). Encuesta INDEC (respecto de las llamadas interurbanas)

Llamadas urbanas. En millones de llamadas

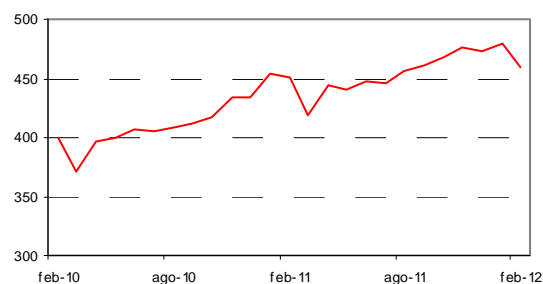
Millones de llamadas



— llamadas urbanas

Llamadas interurbanas. En millones de llamadas

Millones de llamadas



— llamadas interurbanas

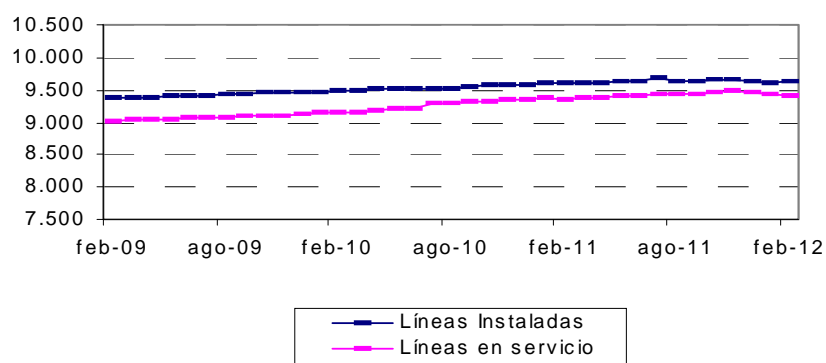
**Cuadro 11.2** Servicio telefónico básico. Líneas instaladas, líneas en servicio y teléfonos públicos

Mes de Febrero	Cantidad		Variación porcentual		
	2011	2012	mes anterior	igual mes del año anterior	del acumulado respecto a igual período del año anterior
Líneas instaladas	9.608.245	9.623.903	-0,1	0,2	0,3
Líneas en servicio	9.371.250	9.392.143	-0,3	0,2	0,4
Teléfonos públicos	140.100	138.500 <sup>e</sup>	-0,4	-1,1	-1,0

Fuente: Comisión Nacional de Comunicaciones. Encuesta INDEC (respecto de las líneas instaladas y en servicio - a partir de junio 2004)

Líneas instaladas y en servicio del servicio telefónico básico

Miles de líneas



**Cuadro 11.3** Servicio telefónico internacional. Llamadas y minutos internacionales de salida

Mes de Febrero	Cantidad en miles		Variación porcentual		
	2011	2012	mes anterior	igual mes del año anterior	del acumulado respecto a igual período del año anterior
<b>Llamadas</b>					
Salida	29.700,0	31.548,0	-8,9	6,2	11,6
<b>Minutos</b>					
Salida	95.458,8	95.024,2	-8,0	-0,5	1,0

Fuente: elaboración propia en base a datos de las empresas de telefonía de larga distancia internacional.

## SERVICIO TELEFÓNICO. TELEFONÍA MÓVIL CELULAR

### Variaciones relacionadas con igual mes año anterior

La cantidad de aparatos de telefonía celular móvil no presentó variación alguna.

Por su parte, la cantidad de llamadas realizadas por aparatos celulares se incrementó un 20,5%.

Asimismo, la cantidad de mensajes de texto SMS registró una suba del 23,2 %.

### Variaciones del acumulado con respecto a igual acumulado en año anterior

Respecto a igual acumulado del año 2010, la cantidad de aparatos de telefonía celular mantuvo el mismo nivel.

Por su parte, la cantidad de llamadas realizadas por aparatos celulares se incrementó un 21%.

Los mensajes de texto SMS registraron un incremento de 21%.

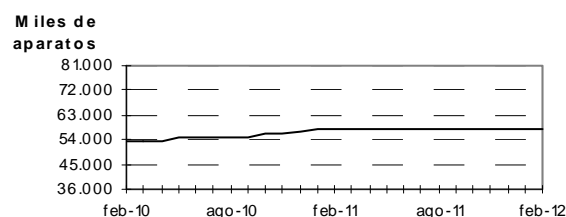
**Cuadro 11.4** Servicio telefónico móvil celular. Teléfonos en servicio

Mes de Febrero	Cantidad en miles	Variación porcentual		
		mes anterior	igual mes del año anterior	del acumulado respecto a igual período del año anterior
2011	57.860,4	0,0	8,1	8,6
2012	57.871,0 <sup>e</sup>	0,0	0,0	0,0

Fuente: CNC Comisión Nacional de Comunicaciones

e : Valor estimado sujeto a rectificaciones según informes de CNC.

Telefonía móvil celular. Aparatos en servicio

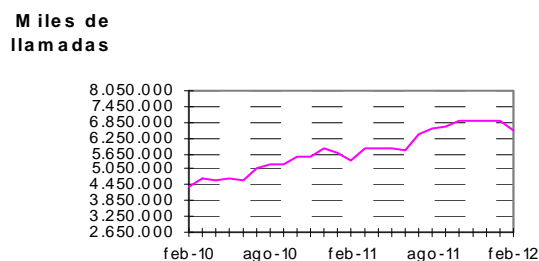


**Cuadro 11.5** Servicio telefónico móvil celular. Llamadas realizadas

Mes de Febrero	Cantidad en millones	Variación porcentual		
		mes anterior	igual mes del año anterior	del acumulado respecto a igual período del año anterior
2011	5.404,5	-5,1	23,5	23,4
2012	6.510,8	-5,9	20,5	21,0

Fuente: CNC Comisión Nacional de Comunicaciones

Telefonía móvil celular. Llamadas realizadas

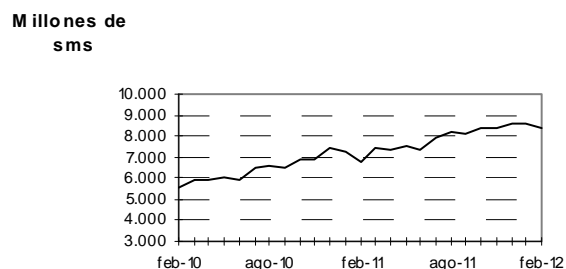


**Cuadro 11.6** Servicio telefónico móvil celular. Mensajes Cortos SMS

Mes de Febrero	Cantidad en millones	Variación porcentual		
		mes anterior	igual mes del año anterior	del acumulado respecto a igual período del año anterior
2011	6.787,0	-6,1	21,4	22,2
2012	8.360,7	-2,8	23,2	21,0

Fuente: CNC Comisión Nacional de Comunicaciones

Telefonía móvil celular. Mensajes de Texto. SMS





**Cuadro 12.** Indicador Sintético de Servicios Públicos. Base 2004=100. Nivel General y Sectores, Series original, desestacionalizada y tendencia

	Nivel General			Electricidad, Gas y Agua		Transporte de Pasajeros		Transporte de Cargas	
	Original	Desestacionalizada	Tendencia	Original	Desestacionalizada	Original	Desestacionalizada	Original	Desestacionalizada
ene 07	129,3	128,5	130,3	112,2	110,5	114,2	116,0	100,4	110,7
feb 07	121,2	129,6	131,7	105,7	112,4	111,2	119,7	89,9	109,7
mar 07	135,2	133,3	133,4	113,3	113,2	129,6	122,8	98,3	107,3
abr 07	129,3	133,2	135,3	109,6	114,5	117,5	121,4	102,4	103,0
may 07	137,6	137,4	137,5	119,8	117,1	121,3	124,2	120,2	109,5
jun 07	137,3	140,8	139,9	121,0	117,6	120,1	127,4	122,5	115,7
jul 07	142,5	138,1	142,4	123,6	117,7	128,6	125,3	123,7	118,5
ago 07	146,3	143,4	144,9	124,6	120,3	129,4	126,1	132,7	126,5
sep 07	147,1	148,1	147,3	122,4	123,8	128,3	128,2	139,7	134,1
oct 07	152,3	149,5	149,4	122,6	125,3	133,6	128,0	166,5	155,2
nov 07	154,3	153,2	151,2	122,9	126,8	135,3	130,3	155,2	150,5
dic 07	157,8	153,8	152,6	127,7	126,4	131,5	133,0	147,0	150,9
ene 08	156,6	155,1	153,6	128,0	125,5	133,9	134,2	139,2	154,6
feb 08	146,3	155,9	154,2	118,4	125,5	123,3	126,6	97,0	113,4
mar 08	153,9	153,5	154,5	120,8	120,6	132,8	127,8	85,7	95,7
abr 08	151,6	154,5	154,7	118,6	123,8	128,8	131,2	121,3	121,0
may 08	151,5	152,1	154,9	125,8	123,6	118,7	121,7	93,6	85,7
jun 08	149,9	154,3	155,3	128,6	125,1	112,8	121,7	84,0	80,1
jul 08	159,8	155,1	156,0	128,3	122,5	128,8	124,6	126,4	120,2
ago 08	159,9	157,6	157,0	126,7	122,8	126,1	124,1	118,7	114,0
sep 08	158,4	158,2	158,2	123,6	125,5	123,8	122,7	116,0	108,2
oct 08	161,9	158,8	159,6	123,9	126,7	128,1	121,8	118,4	110,5
nov 08	162,9	162,4	161,1	125,5	128,7	126,7	124,4	114,0	113,2
dic 08	167,1	161,7	162,7	127,3	125,9	125,7	125,5	116,1	116,2
ene 09	168,6	167,0	164,1	128,6	125,4	131,1	130,6	106,9	119,7
feb 09	158,1	168,3	165,4	119,0	125,6	126,9	135,2	96,7	118,2
mar 09	167,8	165,9	166,4	126,1	125,6	135,9	129,9	85,7	95,3
abr 09	164,0	168,1	167,3	119,9	125,1	127,7	130,6	94,2	95,6
may 09	162,5	164,0	168,0	123,7	122,4	114,0	117,4	106,6	98,8
jun 09	162,4	167,0	168,8	127,6	124,3	111,9	120,8	99,4	92,3
jul 09	169,3	164,9	169,6	131,5	125,5	111,2	107,7	93,1	87,9
ago 09	171,5	169,1	170,7	125,0	121,6	120,7	120,4	94,5	90,8
sep 09	172,2	171,8	171,9	121,9	124,2	127,6	125,3	97,7	91,5
oct 09	177,2	174,3	173,4	122,6	125,6	136,0	129,7	96,4	90,6
nov 09	177,6	176,4	175,0	123,5	126,4	133,6	132,1	100,9	98,8
dic 09	183,4	177,2	176,6	127,6	126,0	131,7	130,9	94,1	94,7
ene 10	181,9	180,3	178,4	132,7	128,5	129,5	128,1	79,4	90,5
feb 10	169,8	180,5	180,2	121,8	128,2	121,0	127,9	73,5	89,7
mar 10	185,0	182,7	182,0	129,2	128,5	138,5	132,0	102,4	112,5
abr 10	179,3	183,7	183,9	123,2	128,3	128,9	130,8	108,9	110,5
may 10	181,9	184,1	185,8	127,5	126,8	127,5	133,3	117,5	109,8
jun 10	181,0	186,6	187,7	130,4	127,3	124,0	134,6	120,5	111,5
jul 10	194,1	190,1	189,5	136,6	130,0	140,5	137,3	119,6	112,9
ago 10	194,3	191,2	191,2	133,1	129,6	138,5	137,8	116,9	110,7
sep 10	193,0	192,4	192,8	126,6	129,6	141,2	138,6	113,6	107,1
oct 10	197,6	194,9	194,4	125,2	128,7	144,6	138,6	108,0	102,4
nov 10	196,4	194,2	196,1	126,5	129,4	137,4	134,3	116,4	111,8
dic 10	206,1	198,6	197,8	136,1	134,5	139,3	137,4	103,1	103,8
ene 11	203,3	200,9	199,6	137,1	132,4	139,8	138,4	88,1	101,5
feb 11	191,2	202,6	201,4	125,9	131,7	134,6	141,4	86,4	106,0
mar 11	205,3	202,9	203,3	133,3	132,3	144,7	137,3	93,3	103,6
abr 11	200,6	205,8	205,2	128,1	133,2	138,6	140,9	100,9	103,0
may 11	203,8	206,1	207,1	133,6	133,3	135,9	140,8	112,5	104,5
jun 11	196,9	203,3	209,0	136,8	133,8	113,1	124,3	114,4	106,5
jul 11	212,3	208,8	210,8	140,8	133,6	133,5	131,7	111,0	105,4
ago 11	216,4	212,5	212,4	138,1	134,4	138,2	137,3	115,5	107,3
sep 11	215,9	215,1	214,0	130,1	133,5	144,9	140,8	115,1	107,7
oct 11	218,3	215,3	215,4	130,1	134,2	143,1	138,9	114,7	109,5
nov 11	219,2	216,9	216,7	132,2	135,4	145,2	142,0	109,9	105,2
dic 11	226,8	219,3	218,0	136,9	135,5	144,3	143,2	102,3	103,3
ene 12	223,3	219,6	219,2	141,2	136,1	151,2	148,0	90,8	104,3
feb 12	209,7	221,7	220,4	132,6	138,3	144,7	146,1	86,2	101,9

**Cuadro 12. (conclusión)**

Original	Peajes		Telefonía	
	Original	Desestacionalizada	Original	Desestacionalizada
ene 07	133,6	121,7	183,2	183,6
feb 07	116,6	119,8	168,0	180,8
mar 07	119,4	116,8	190,7	188,3
abr 07	118,7	124,0	185,9	190,2
may 07	124,8	125,5	195,6	198,2
jun 07	119,6	130,2	194,1	202,1
jul 07	126,9	128,3	199,8	198,4
ago 07	130,2	130,0	211,5	211,8
sep 07	126,6	131,7	220,0	220,9
oct 07	133,1	129,7	229,4	223,4
nov 07	133,8	133,0	237,6	231,1
dic 07	138,5	132,1	250,1	234,1
ene 08	151,9	137,6	239,8	239,4
feb 08	133,1	133,3	236,1	244,5
mar 08	128,2	128,9	256,5	254,2
abr 08	129,9	131,3	248,3	254,0
may 08	131,0	132,4	253,2	257,3
jun 08	115,5	128,7	253,6	264,6
jul 08	131,5	129,6	266,6	265,1
ago 08	134,2	135,3	273,7	272,6
sep 08	134,7	137,7	276,1	276,1
oct 08	139,0	135,0	284,3	277,3
nov 08	134,6	135,1	289,6	282,6
dic 08	142,6	133,8	304,3	285,9
ene 09	137,0	125,9	304,4	302,5
feb 09	125,7	130,7	284,4	303,8
mar 09	127,7	128,2	304,7	302,7
abr 09	128,0	129,9	307,5	314,5
may 09	129,2	132,6	309,4	315,4
jun 09	121,5	132,4	307,7	321,5
jul 09	127,2	127,0	332,4	331,0
ago 09	131,9	133,3	340,1	337,1
sep 09	129,1	130,2	339,4	338,2
oct 09	138,7	134,0	348,2	339,8
nov 09	132,9	134,8	351,5	344,2
dic 09	141,3	131,2	372,1	350,9
ene 10	139,1	131,0	362,6	359,8
feb 10	130,7	136,1	342,0	364,6
mar 10	142,6	141,6	365,6	364,5
abr 10	139,3	141,8	363,1	371,4
may 10	133,4	137,5	368,1	376,5
jun 10	127,6	137,6	364,4	381,9
jul 10	139,4	138,7	388,1	386,5
ago 10	142,0	142,2	397,4	391,9
sep 10	140,1	141,5	400,5	397,8
oct 10	142,5	140,0	419,6	408,6
nov 10	144,2	142,8	419,4	411,3
dic 10	149,0	140,4	444,5	418,9
ene 11	146,6	140,6	432,7	426,8
feb 11	136,7	141,8	408,1	434,7
mar 11	147,5	144,6	441,2	442,9
abr 11	141,8	144,1	436,7	447,7
may 11	144,3	147,8	442,2	453,9
jun 11	139,0	150,5	436,3	458,8
jul 11	150,5	152,5	469,5	468,0
ago 11	149,2	147,0	485,6	478,0
sep 11	147,8	149,2	488,9	484,9
oct 11	149,8	147,8	501,9	487,1
nov 11	146,6	144,0	500,9	490,4
dic 11	157,4	148,0	526,6	494,6
ene 12	153,3	147,0	497,3	490,0
feb 12	151,2	151,3	462,5	476,0

## SÍNTESIS METODOLÓGICA

### 1. Características generales

El Indicador Sintético de Servicios Públicos (ISSP) es un indicador de volúmenes físicos de consumo. Por ello, expresa la evolución mensual del consumo global de los servicios públicos, sintetizando diversas series estadísticas.

En su versión original, para el cálculo del indicador se elaboró en cada actividad componente un índice de volumen físico del consumo base 1996=100. La agregación ponderada de esos índices permitió obtener un índice de volumen físico para el total de los servicios públicos. En los casos de Electricidad y Gas en su oportunidad no fueron tomadas fuentes directas de consumo, sino de producción. La rutina de cálculo, en el primero de los casos, tomó como base para la estimación del consumo la Generación Neta de Energía Eléctrica y, en el segundo, la Producción de Gas Natural.

Adicionalmente, con el transcurso de los años se produjeron cambios significativos en la estructura de precios relativos de las actividades representadas por el índice, surgiendo nuevos hábitos y participaciones de consumo no tenidos en cuenta hasta entonces (ejemplo: deficiente cobertura de los servicios brindados por la telefonía celular, subvaluando consecuentemente el peso de la misma en el índice).

Lo antedicho torna conveniente la actualización del año base del índice y sus ponderaciones sectoriales para, de esta manera, reflejar adecuadamente la importancia relativa de cada actividad.

En mérito a tales circunstancias y dentro del Plan Continuo de Mejora de los Indicadores que el INDEC ha decidido poner en marcha, en lo referente al ISSP, se introdujeron cambios en la rutina de cálculo, a saber:

- Comunicaciones: dada la importancia relativa creciente del consumo de sms (mensajes cortos) en el curso de los últimos años, los mismos han sido incorporados dentro de Telefonía Celular.
- Gas: a partir del Indicador de Julio de 2007 se registra el Consumo de Gas Natural.
- Electricidad: a partir del mes de Agosto de 2007 se informa la Demanda de Energía Eléctrica.
- Estas nuevas series sustituyen las anteriores estimaciones de consumo.

Sintetizando, al tiempo de introducir mejoras en la cobertura de los servicios incluidos en el ISSP como consecuencia de un mayor y superador acopio informativo, se resolvió actualizar el año base del Indicador Sintético de 1996 a 2004.

La nueva serie ISSP se construyó, de conformidad con la metodología vigente, a partir de nuevos ponderadores derivados de las facturaciones de 2004, y el cálculo desde enero de 2005 en adelante con esta estructura. Desde enero de 2005 los valores del ISSP utilizan los nuevos ponderadores y toman como base los volúmenes promedio de 2004.

Los valores de diciembre 2004 hacia atrás fueron calculados de manera de mantener las variaciones relativas mensuales de la serie base 1996, y de conseguir en 2004 un promedio 100. Esto se operó tanto en las series de las actividades componentes como en el ISSP.

Los procedimientos descriptos responden a los parámetros aplicados en el INDEC en oportunidad del cambio de base de sus índices.

Ponderaciones de las distintas actividades (en porcentajes)

Actividad	Año 1996	Año 2004
Demanda de energía electricidad	29,9	18,1
Consumo de Gas Natural	13,2	17,3
Distribución de Agua potable	1,3	4,2
Transporte urbano de Pasajeros en ferrocarriles	1,3	1,9
Transporte interurbano de Pasajeros en ferrocarriles	0,2	0,2
Transporte de Carga en ferrocarriles	1,4	3,4
Transporte de Pasajeros en Subterráneos	0,6	1,1
Transporte metropolitano de pasajeros en ómnibus	6,5	10,5
Transporte de Pasajeros en aeronavegación de cabotaje	3,2	6,5
Transporte de Carga en aeronavegación de cabotaje	0,2	0,2
Transporte de Pasajeros en aeronavegación internacional	3,6	9,1
Transporte de Carga en aeronavegación internacional	0,4	0,5
Peajes en rutas nacionales	1,5	1,3
Peajes en rutas de la Provincia de Buenos Aires	0,2	0,3
Peajes en Accesos a la Ciudad de Buenos Aires	0,3	2,8
Servicio Telefónico Básico	28,2	12,3
Servicio Telefónico Internacional	4,0	1,1
Servicio de Telefonía celular móvil	4,0	9,2
<b>Total</b>	<b>100,0</b>	<b>100,0</b>

## 2.Desestacionalización de la serie

La desestacionalización de una serie es el procedimiento mediante el cual se obtiene una nueva serie libre de los efectos debidos a la estacionalidad y a la composición del calendario. El programa X-12 ARIMA utiliza promedios móviles en forma iterativa para estimar la estacionalidad y la tendencia-ciclo. Por las características del método, los factores estimados sufren modificaciones cada vez que se incorpora un nuevo dato a la serie original.

Cuando se ajustan estacionalmente series que resultan del agregado de otras series, como es el caso de Indicador Sintético de Servicios Públicos (ISSP), hay dos formas posibles de realizar el ajuste: Método Directo o Método Indirecto. El método directo consiste en ajustar estacionalmente la serie de datos agregados. El método indirecto consiste en ajustar estacionalmente cada serie y agregar las series estacionalmente ajustadas. Para el Ajuste estacional de la serie ISSP, se optó, luego de un análisis en el momento del cambio de opciones, por el método directo.

La tendencia-ciclo es un indicador suave que permite analizar más claramente la coyuntura y el largo plazo. La tendencia-ciclo consiste en un post-procesamiento de la serie desestacionalizada utilizando opciones específicas que son las siguientes:

- 1- Extensión con un año de pronósticos de la serie desestacionalizada corregida por valores extremos, utilizando el modelo  $(0 \ 1 \ 1) \ (0 \ 0 \ 1)12$ .
- 2- Corrección más estricta de valores extremos.
- 3- Estimación de la tendencia utilizando el filtro Henderson de 13 términos.

### Signos convencionales

- \* Dato provisorio
- Dato igual a cero
- Dato ínfimo, menos de la mitad del último dígito mostrado
- e Dato estimado por extrapolación, proyección o imputación
- /// Dato que no corresponde presentar debido a la naturaleza de las cosas o del cálculo
- ... Dato no disponible a la fecha de presentación de resultados
- . Dato no registrado