

Buenos Aires, 30 de Abril de 2015

## Servicios Públicos

Marzo 2015

Durante el mes de marzo de 2015, respecto de igual mes del año anterior, el consumo global de Servicios Públicos registró un aumento del 3,3%, en términos de la serie original. La variación acumulada durante el año 2015, respecto del año anterior, es del 2,6%.

En cuanto al indicador de tendencia, se observa en marzo de 2015, respecto de febrero de 2015, una variación positiva del 0,2% (Cuadro 1).

En términos desestacionalizados, en marzo de 2015, respecto a igual mes del año anterior, la suba fue del 3,4%, correspondiendo incrementos de 5,9% en Electricidad, Gas y Agua, 3,4% en Peajes, 3% en Transporte de Pasajeros, 2,4% en Telefonía, y una baja de 4,6% en Transporte de Carga. (Cuadro 2.1).

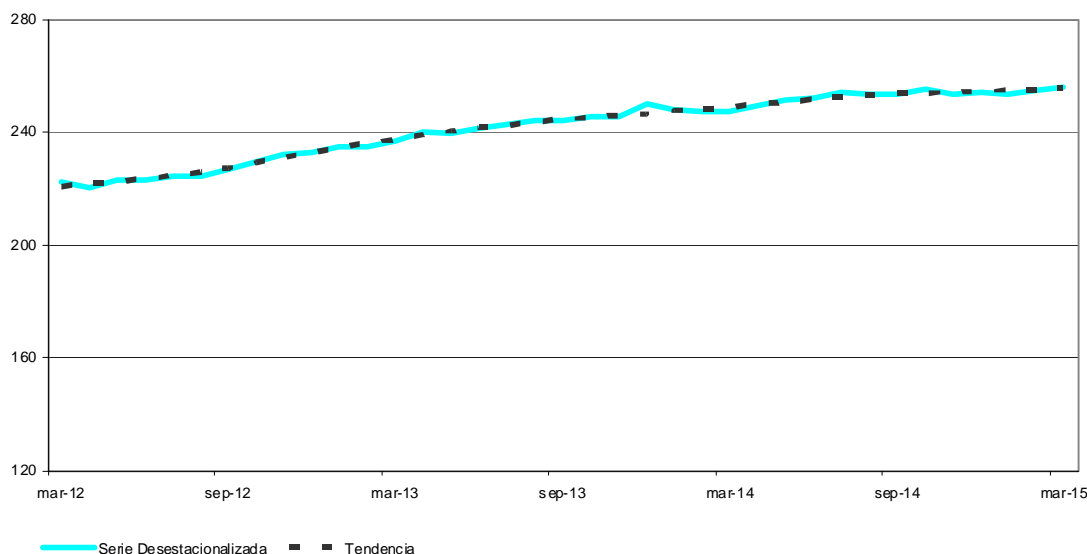
Los datos que aquí se presentan tienen carácter de provisorios, dado que la información se recopila y actualiza permanentemente, pudiendo ser modificados de acuerdo con nuevos datos suministrados por los organismos informantes.

**Cuadro 1.** Indicador Sintético de Servicios Públicos.  
Nivel General, base 2004=100.  
Variaciones porcentuales

Período	Serie Desestacionalizada <sup>1</sup>		Serie Original		Tendencia ciclo
	igual mes del año anterior	mes anterior	igual mes del año anterior	del acumulado respecto a igual período del año anterior	
<b>2014</b>					
Enero	5,7	-3,2	5,6	5,6	0,3
Febrero	5,4	-8,2	5,2	5,4	0,3
Marzo	4,6	7,1	4,3	5,0	0,3
Abril	3,7	-2,2	3,6	4,7	0,4
Mayo	5,1	1,7	5,2	4,8	0,4
Junio	4,3	-1,8	4,3	4,7	0,3
Julio	4,5	6,8	4,7	4,7	0,3
Agosto	3,8	-0,9	3,8	4,6	0,2
Septiembre	3,8	-1,0	3,8	4,5	0,2
Octubre	4,0	3,6	4,3	4,5	0,1
Noviembre	3,1	-2,6	3,1	4,3	0,1
Diciembre	1,4	3,3	1,5	4,1	0,1
<b>2015</b>					
Enero	2,2	-2,6	2,1	2,1	0,1
Febrero	2,8	-7,8	2,6	2,3	0,2
Marzo	3,4	7,8	3,3	2,6	0,2

<sup>1</sup> La desestacionalización de la serie se realiza mediante la aplicación del método X12-ARIMA. El Nivel General desestacionalizado no se obtiene como agregación directa de las series componentes desestacionalizadas. Los usuarios interesados en conocer en detalle el modelo y las opciones utilizadas en el procesamiento pueden solicitar esta información al INDEC.

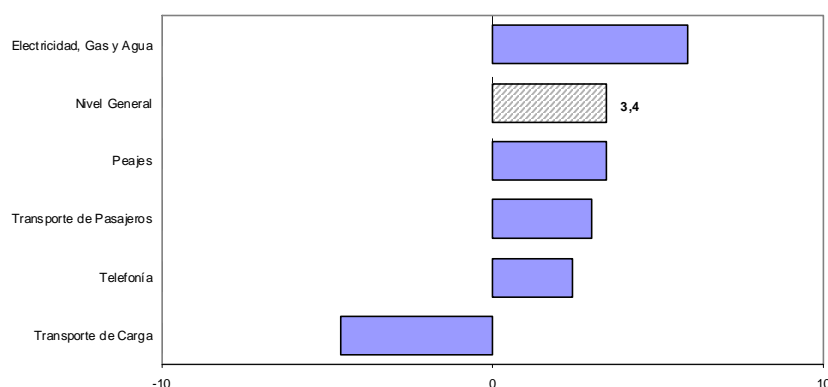
**Gráfico 1.** Indicador Sintético de Servicios Públicos, base 2004=100.  
Series desestacionalizada y tendencia



**Cuadro 2.1** Indicador Sintético de Servicios Públicos. Variaciones porcentuales de la serie desestacionalizada, por sectores, respecto del mismo mes del año anterior

Período	Electricidad, Gas y Agua	Transporte de pasajeros	Transporte de carga	Peajes	Telefonía
<b>2014</b>					
Enero	3,5	1,8	-32,5	0,0	9,9
Febrero	-0,7	3,2	-25,3	-3,0	9,6
Marzo	-0,1	2,4	-18,1	-3,6	8,3
Abril	0,7	-1,0	-31,2	-4,1	7,8
Mayo	0,4	5,4	-12,1	-1,2	7,5
Junio	2,0	0,7	-15,5	-2,4	7,4
Julio	1,9	2,1	-16,2	-1,6	7,3
Agosto	-0,8	5,0	-19,3	-5,7	7,2
Septiembre	-3,9	1,6	-10,4	1,4	7,4
Octubre	-0,5	3,4	-8,0	-0,2	6,8
Noviembre	-1,9	3,9	-9,5	-1,2	5,8
Diciembre	-7,6	2,8	-2,8	-0,7	4,7
<b>2015</b>					
Enero	-4,0	3,0	-1,5	-1,1	4,4
Febrero	1,8	3,5	-3,2	2,7	2,9
Marzo	5,9	3,0	-4,6	3,4	2,4

**Gráfico 2.** Variaciones porcentuales de la serie desestacionalizada, respecto de igual mes del año anterior, por sectores y nivel general. Marzo 2015

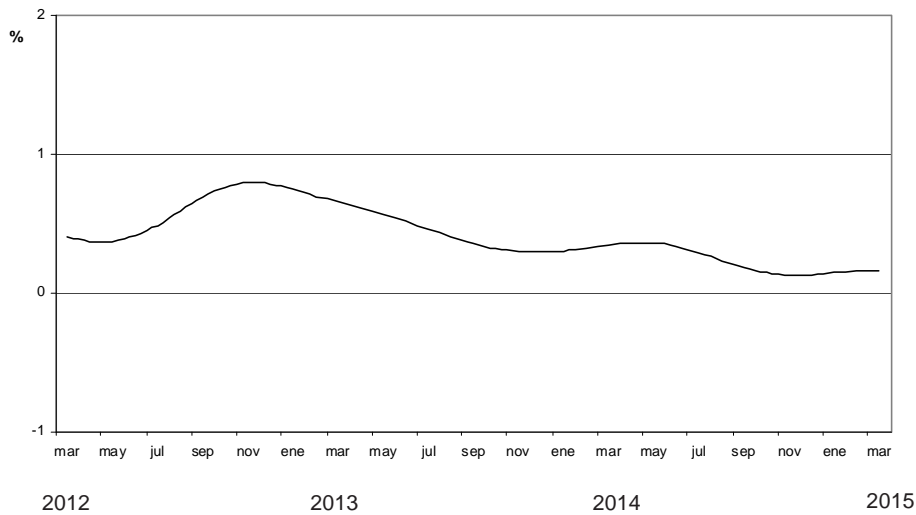


**Cuadro 2.2** Indicador Sintético de Servicios Públicos. Variaciones porcentuales de la serie desestacionalizada, por sectores, respecto del mes anterior

Período	Electricidad, Gas y Agua	Transporte de pasajeros	Transporte de carga	Peajes	Telefonía
<b>2014</b>					
Enero	-2,9	-0,6	0,9	0,8	0,6
Febrero	-4,0	0,2	-2,6	-2,6	1,2
Marzo	-3,1	-0,5	2,7	0,2	0,4
Abril	3,3	-0,6	-0,5	-0,9	0,5
Mayo	0,4	1,2	-2,9	2,9	0,6
Junio	0,4	0,1	0,5	0,1	0,7
Julio	0,4	2,3	2,0	-1,0	-0,1
Agosto	-1,6	0,7	8,5	-1,4	0,3
Septiembre	-0,8	-1,1	-6,8	1,4	0,4
Octubre	2,0	0,3	-0,6	1,1	0,6
Noviembre	-2,3	1,1	-1,4	-1,3	-0,4
Diciembre	0,6	-0,3	-1,8	0,0	-0,2
<b>2015</b>					
Enero	1,0	-0,4	2,2	0,4	0,3
Febrero	1,7	0,7	-4,3	1,1	-0,4
Marzo	0,9	-1,0	1,2	0,9	0,0

La tendencia<sup>2</sup> de la serie presenta a partir del mes de agosto de 2002 un ciclo ascendente, que encuentra su máximo valor en el mes de septiembre de 2004 con una variación positiva de 1,9%. En el mes de Marzo de 2015, con relación al mes anterior, se observa un incremento del 0,2%.

**Gráfico 3.** Indicador Sintético de Servicios Públicos, base 2004=100.  
Variaciones porcentuales de la tendencia, con respecto al mes anterior



**Cuadro 3.** Ponderaciones de las distintas actividades. Año 2004

Actividad	%
Demanda de energía electricidad	18,1
Consumo de Gas Natural	17,3
Distribución de Agua potable	4,2
Transporte urbano de Pasajeros en ferrocarriles	1,9
Transporte interurbano de Pasajeros en ferrocarriles	0,2
Transporte de Carga en ferrocarriles	3,4
Transporte de Pasajeros en Subterráneos	1,1
Transporte metropolitano de pasajeros en ómnibus	10,5
Transporte de Pasajeros en aeronavegación de cabotaje	6,5
Transporte de Carga en aeronavegación de cabotaje	0,2
Transporte de Pasajeros en aeronavegación internacional	9,1
Transporte de Carga en aeronavegación internacional	0,5
Peajes en rutas nacionales	1,3
Peajes en rutas de la Provincia de Buenos Aires	0,3
Peajes en Accesos a la Ciudad de Buenos Aires	2,8
Servicio Telefónico Básico	12,3
Servicio Telefónico Internacional	1,1
Servicio de Telefonía celular móvil	9,2
<b>Total</b>	<b>100,0</b>

<sup>2</sup> La tendencia surge de eliminar de la serie original, además de las fluctuaciones estacionales, las alteraciones de carácter no estacional (huelgas, efectos climáticos inesperados, etc.). Al eliminar estos factores el indicador refleja la tendencia histórica y presente del sector.

## Evolución de los principales Servicios Públicos en términos de las series originales

### Comparación de marzo 2015 respecto de marzo de 2014

El consumo de servicios públicos creció 3,3% en el período considerado.

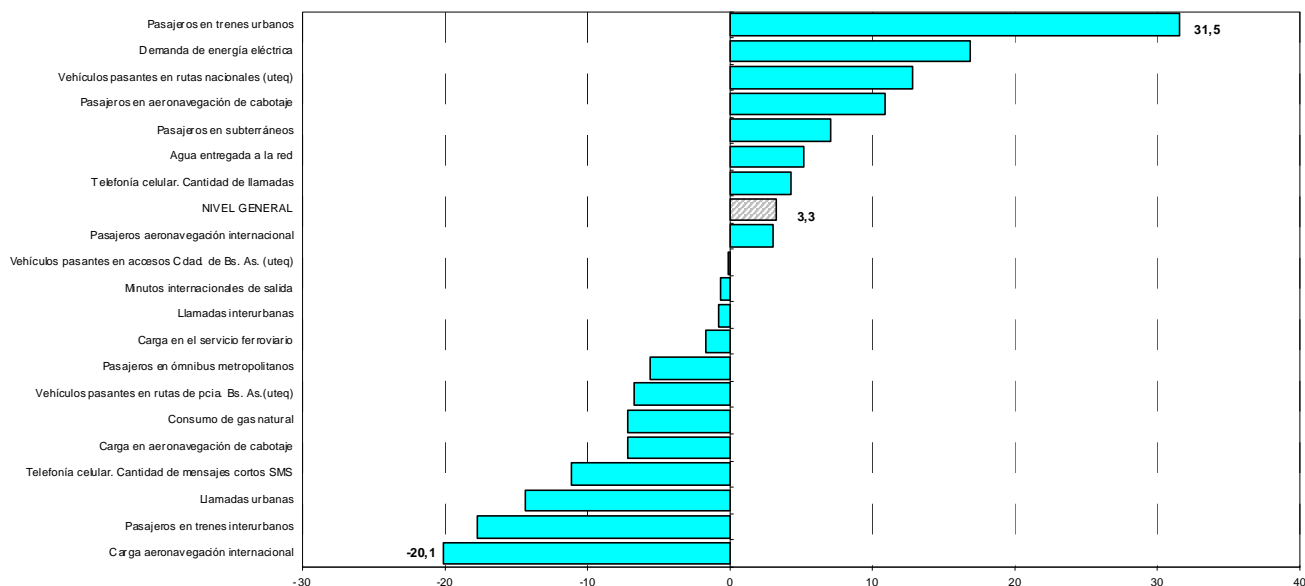
El mayor crecimiento se observa en Electricidad, Gas y Agua con el 5,7% (cuadro 4.1).

**Cuadro 4.1** Indicador Sintético de Servicios Públicos. Variaciones porcentuales de la serie original, por sectores, respecto de igual mes del año anterior.

Período	Nivel General	Electricidad, Gas y Agua	Transporte de pasajeros	Transporte de carga	Peajes	Telefonía
<b>2014</b>						
Enero	5,6	3,3	0,9	-32,6	0,0	9,8
Febrero	5,2	-0,8	3,2	-25,9	-3,2	9,6
Marzo	4,3	-0,4	0,9	-18,1	-3,8	8,3
Abril	3,6	0,6	-0,7	-31,5	-4,4	7,8
Mayo	5,2	0,6	6,0	-13,2	-1,0	7,6
Junio	4,3	2,0	-0,5	-14,8	-2,3	7,6
Julio	4,7	1,9	3,5	-15,9	-1,6	7,2
Agosto	3,8	-0,8	3,7	-19,2	-5,8	7,1
Septiembre	3,8	-3,8	3,8	-9,6	1,4	7,3
Octubre	4,3	-0,2	2,5	-7,8	0,0	7,1
Noviembre	3,1	-2,0	2,7	-10,1	-1,1	5,8
Diciembre	1,5	-7,6	3,6	-2,7	-0,7	4,7
<b>2015</b>						
Enero	2,1	-4,1	3,7	-2,2	-1,1	4,4
Febrero	2,6	1,6	3,6	-3,9	2,5	2,8
Marzo	3,3	5,7	3,6	-3,8	3,1	2,4

En términos de sub-sectores, la serie que más subió fue la correspondiente a Pasajeros en Trenes urbanos con 31,5%.

**Gráfico 4.** Series seleccionadas de Servicios Públicos. Variación porcentual de marzo de 2015 con respecto al mes de marzo de 2014



## Comparación del acumulado entre enero - marzo del año 2015, respecto a igual período del año 2014. Serie Original

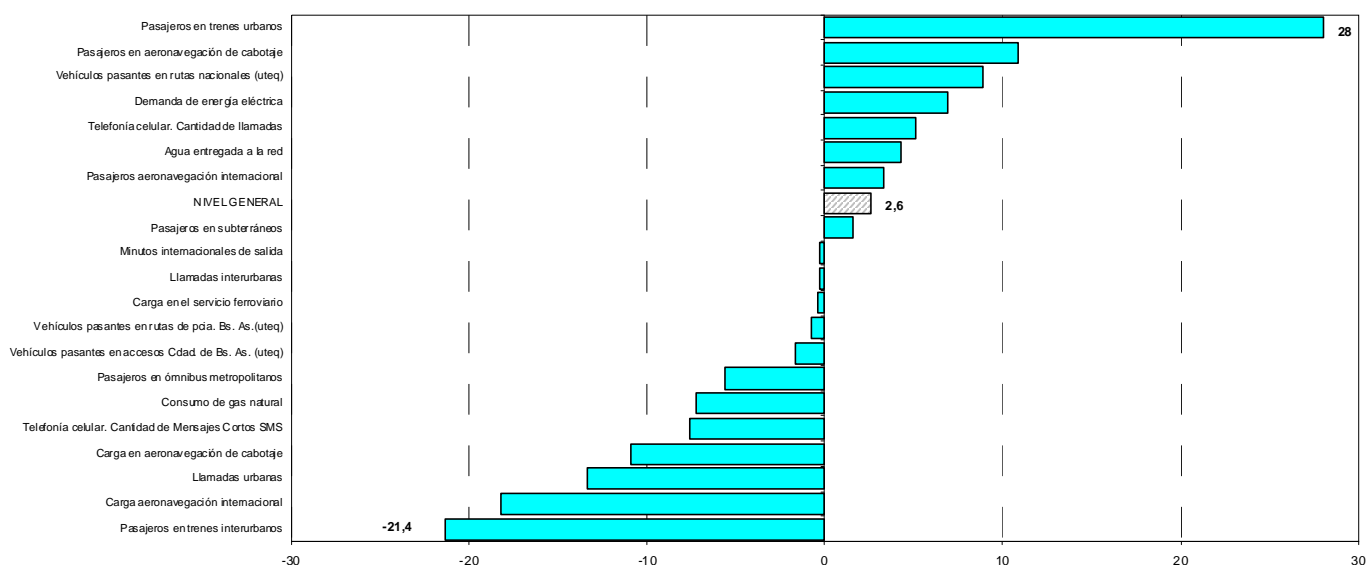
El consumo de servicios públicos creció un 2,6% en el año 2015 respecto a igual período de 2014, observándose el mayor crecimiento en Transporte de Pasajeros con el 3,6% (cuadro 4.2).

**Cuadro 4.2** Indicador Sintético de Servicios Públicos. Variaciones porcentuales de la serie original, por sectores. Acumulado desde enero hasta cada mes del año correspondiente respecto de igual período del año anterior

Período	Nivel General	Electricidad, Gas y Agua	Transporte de pasajeros	Transporte de carga	Peajes	Telefonía
<b>2013</b>						
Enero	5,6	3,3	0,9	-32,6	0,0	9,8
Febrero	5,4	1,3	2,0	-29,7	-1,5	9,7
Marzo	5,0	0,8	1,6	-26,0	-2,3	9,2
Abril	4,7	0,7	1,0	-27,6	-2,8	8,9
Mayo	4,8	0,7	2,0	-24,8	-2,5	8,6
Junio	4,7	0,9	1,6	-23,0	-2,4	8,4
Julio	4,7	1,1	1,9	-21,9	-2,3	8,3
Agosto	4,6	0,8	2,1	-21,5	-2,8	8,1
Septiembre	4,5	0,3	2,3	-20,2	-2,3	8,0
Octubre	4,5	0,3	2,3	-19,1	-2,1	7,9
Noviembre	4,3	0,1	2,4	-18,3	-2,0	7,7
Diciembre	4,1	-0,6	2,5	-17,3	-1,9	7,4
<b>2015</b>						
Enero	2,1	-4,1	3,7	-2,2	-1,1	4,4
Febrero	2,3	-1,4	3,7	-3,0	0,6	3,7
Marzo	2,6	0,9	3,6	-3,3	1,5	3,2

En términos de sub-sectores, la serie correspondiente a pasajeros en trenes urbanos es la que mostró el mayor crecimiento en el año con el 28%.

**Gráfico 5.** Series seleccionadas de Servicios Públicos. Variación porcentual del total acumulado durante el año 2015 con respecto a igual acumulado del año 2014



## ELECTRICIDAD, GAS Y AGUA

### Variaciones relacionadas con igual mes del año anterior

Respecto de marzo de 2014, la demanda de energía eléctrica se incrementó un 16,9%. Por su parte, el consumo de gas natural bajó un 7,1%. Por último, el consumo de agua potable en el área servida por la empresa Agua y Saneamientos Argentinos S.A. mostró una suba del 5,2 %.

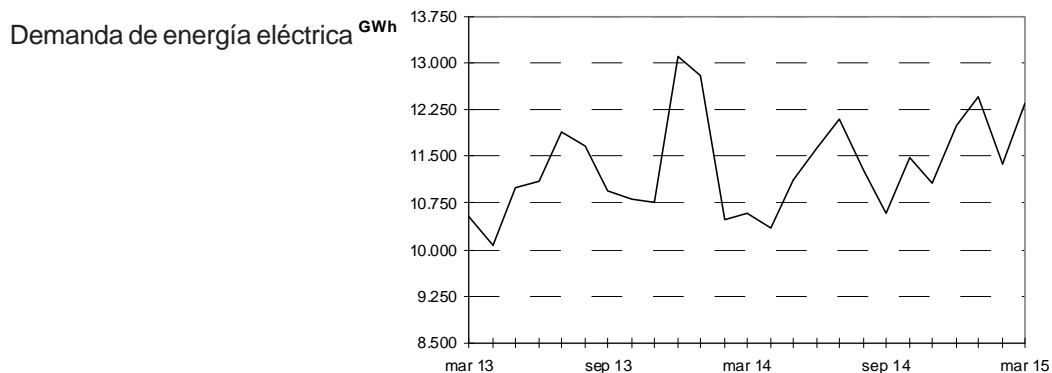
### Variaciones del acumulado con respecto a igual acumulado del año anterior

En el sector energético, se observó una suba en la demanda de energía eléctrica del 6,9%, el consumo de gas bajó 7,3% y por su parte el consumo de agua potable en el área servida por la empresa Agua y Saneamientos Argentinos S.A. registró una suba del 4,3%.

**Cuadro 5.** Demanda de energía eléctrica

Mes de Marzo	Cantidad en GWh	Variación porcentual		
		mes anterior	igual mes del año anterior	del acumulado respecto a igual período del año anterior
2014	10.568	0,8	0,3	3,0
2015	12.350	8,6	16,9	6,9

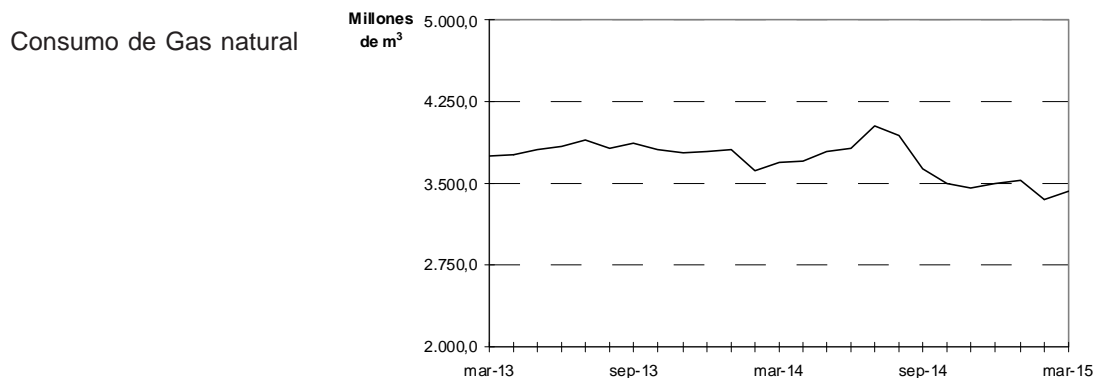
Fuente: Subsecretaría de Coordinación y Control de Gestión Ministerio de Planificación Federal, Inversión Pública y Servicios.



**Cuadro 6.** Consumo de gas natural

Mes de Marzo	Cantidad en millones de m <sup>3</sup>	Variación porcentual		
		mes anterior	igual mes del año anterior	del acumulado respecto a igual período del año anterior
2014	3.699	2,3	-1,3	-1,4
2015	3.436	2,6	-7,1	-7,3

Fuente: Subsecretaría de Coordinación y Control de Gestión Ministerio de Planificación Federal, Inversión Pública y Servicios.



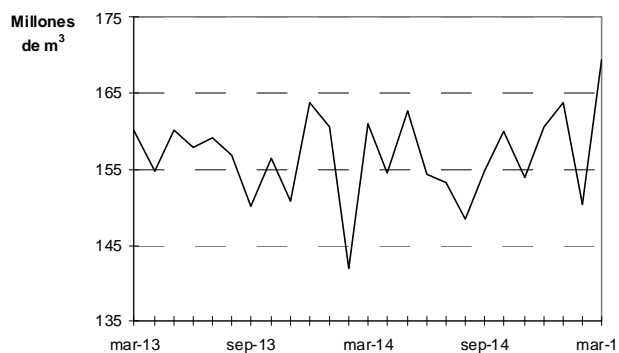
**Cuadro 7.** Agua entregada a la red por la empresa Agua y Saneamientos Argentinos S.A.

Mes de Marzo	Cantidad en miles de m <sup>3</sup>	Variación porcentual		
		mes anterior	igual mes del año anterior	del acumulado respecto a igual período del año anterior
2014	161.113	13,4	0,6	-1,1
2015	169.422	12,6	5,2	4,3

**Nota:** Agua y Saneamientos Argentinos SA presta servicios a Ciudad de Buenos Aires y a los siguientes partidos del Gran Buenos Aires: Almirante Brown, Avellaneda, Esteban Echeverría, Ezeiza, General San Martín, Hurlingham, Ituzaingó, La Matanza, Lanús, Lomas de Zamora, Morón, Quilmes, San Fernando, San Isidro, Tres de Febrero, Tigre y Vicente López.

**Fuente:** Agua y Saneamientos Argentinos S.A.

Agua entregada a la red por la empresa Agua y Saneamientos Argentinos S.A.



## TRANSPORTE DE PASAJEROS POR FERROCARRILES URBANOS E INTERURBANOS

### Variaciones relacionadas con igual mes del año anterior

El transporte de pasajeros en los ferrocarriles urbanos subió un 31,5%. La mayor suba se dió en el Tren Mitre con el 127,5%, mientras que la única baja se dió en el Tren Belgrano Norte con el 21,1%.

En los trenes interurbanos, se verificó una baja del 17,7%. La mayor baja se observa en el Tren Chaco con el 30,8% (Cuadros 8.1 y 8.2).

### Variaciones del acumulado con respecto a igual acumulado del año anterior

El total de pasajeros en el servicio urbano subió un 28%. De las subas registradas la mayor se dió en el Tren Mitre con el 114,7% mientras que la única baja se dió en el Belgrano Norte con el 17,9%.

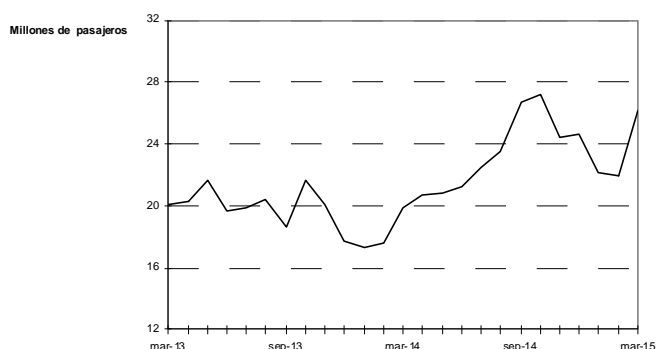
En el servicio interurbano, se verifica una baja del 21,4%, siendo el Tren Río Negro el que muestra la única suba con el 80,5%, mientras que la mayor baja se da en el Tren Chaco con el 30,7%.

**Cuadro 8.1** Pasajeros transportados en el servicio ferroviario urbano

Mes de Marzo	Cantidad en miles		Variación porcentual		
	2014	2015	mes anterior	igual mes del año anterior	del acumulado respecto a igual período del año anterior
<b>Total</b>	<b>19.872</b>	<b>26.138</b>	<b>19,3</b>	<b>31,5</b>	<b>28,0</b>
Trenes de Buenos Aires SA					
Mitre	1.312	2.985	32,3	127,5	114,7
Sarmiento	2.321	4.108	25,7	77,0	78,8
Transportes Metropolitanos General Roca SA	8.422	10.694	16,3	27,0	24,9
Metrovías SA					
Linea General Urquiza	892	1.382	32,8	54,9	24,0
Transportes Metropolitanos General San Martín SA	3.158	3.646	17,0	15,5	10,9
Ferrovías SAC.					
Linea Belgrano Norte	2.809	2.216	10,4	-21,1	-17,9
Transportes Metropolitanos Belgrano Sur SA	899	1.047	9,0	16,5	22,6
Tren de la Costa SA	59	60	-6,5	1,7	24,1

Fuente: Comisión Nacional de Regulación del Transporte

Pasajeros transportados en el servicio ferroviario urbano





**Cuadro 8.2** Pasajeros transportados en el servicio ferroviario interurbano

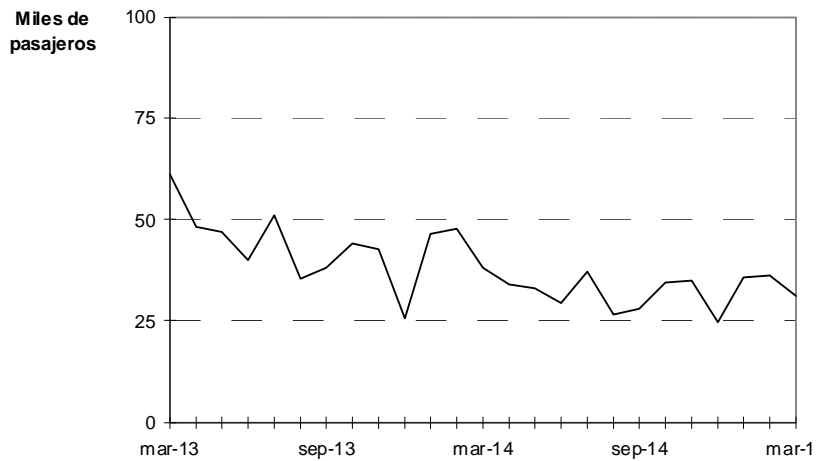
Mes de Marzo	Cantidad en miles		Variación porcentual		
	2014	2015	mes anterior	igual mes del año anterior	del acumulado respecto a igual período del año anterior
<b>Total</b>	<b>38.016</b>	<b>31.284</b>	<b>-14,2</b>	<b>-17,7</b>	<b>-21,4</b>
Buenos Aires	26.116	22.488	-15,0	-13,9	-21,2
Río Negro	1.210	1.394	-15,4	15,2	80,5
Trenes de Buenos Aires S.A. <sup>1</sup>	0	0	—	—	—
Chaco <sup>2</sup>	10.690	7.402	-11,5	-30,8	-30,7

<sup>1</sup> Cubre el trayecto Buenos Aires - Rosario y Santa Fe.

<sup>2</sup> Cubre el trayecto Resistencia - La Sabana.

**Fuente:** Comisión Nacional de Regulación del Transporte

Pasajeros transportados en el servicio ferroviario interurbano



## TRANSPORTE EN SUBTERRANEOS Y EN OMNIBUS URBANOS

### Variaciones relacionadas con igual mes del año anterior

En el servicio de subterráneos, se observa una suba del 7%. La mayor suba se dio en el Premetro con el 197%. Los ómnibus urbanos registran una baja de 5,6%.

### Variaciones del acumulado con respecto a igual acumulado del año anterior

El transporte de pasajeros en subterráneos presentó una variación positiva de 1,6%. El Total de Pasajeros en ómnibus urbanos bajó un 5,6%. La mayor baja se dio en las empresas de Suburbanas Grupo II con el 15,2% mientras que la menor se registró en Distrito Federal con el 3,6% (Cuadros 8.3 y 8.4).

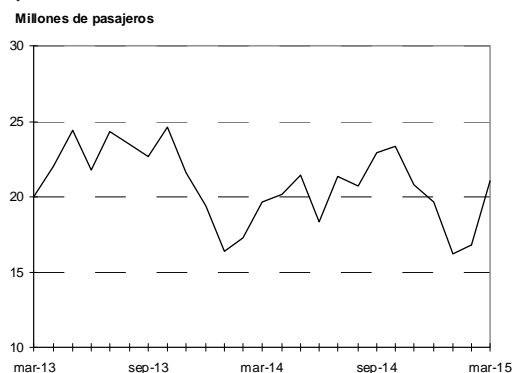
**Cuadro 8.3** Pasajeros transportados en el servicio de subterráneos por la empresa Metrovías SA

Mes de Marzo	Cantidad en miles		Variación porcentual		
	2014	2015	mes anterior	igual mes del año anterior	del acumulado respecto a igual período del año anterior
<b>Total</b>	<b>19.674</b>	<b>21.061</b>	<b>25,1</b>	<b>7,0</b>	<b>1,6</b>
Línea A	3.508	4.064	24,0	15,9	10,9
Línea B	5.826	5.877	28,3	0,9	-8,1
Línea C	3.205	3.437	18,6	7,2	2,1
Línea D	5.179	5.504	25,3	6,3	4,6
Línea E	1.385	1.441	29,5	4,0	-0,9
Línea H	542	650	25,3	20,0	13,8
Premetro	30	89	60,9	197,0	134,0

**Nota:** No se incluyen el cálculo adicional por combinaciones de los pasajeros.

**Fuente:** Comisión Nacional de Regulación del Transporte

Pasajeros transportados en el servicio de subterráneos por Metrovías SA



**Cuadro 8.4** Pasajeros transportados en el servicio de transporte automotor metropolitano-servicio común

Mes de Marzo	Cantidad en miles		Variación porcentual		
	2014	2015	mes anterior	igual mes del año anterior	del acumulado respecto a igual período del año anterior
<b>Total</b>	<b>135.915</b>	<b>128.311</b>	<b>22,2</b>	<b>-5,6</b>	<b>-5,6</b>
Distrito Federal <sup>1</sup>	29.562	28.181	23,5	-4,7	-3,6
Suburbanas Grupo I <sup>2</sup>	101.561	95.913	22,0	-5,6	-5,7
Suburbanas Grupo II <sup>3</sup>	4.792	4.217	18,0	-12,0	-15,2

<sup>1</sup> Incluye las líneas que cumplen la totalidad de su recorrido en Ciudad de Buenos Aires.

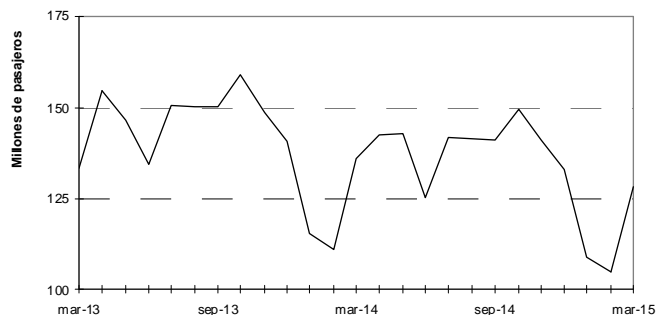
<sup>2</sup> Incluye las líneas que tienen una de sus cabeceras en Ciudad de Buenos Aires y la restante en alguna localidad del conurbano bonaerense.

<sup>3</sup> Incluye las líneas que efectúan recorridos de media distancia.

**Nota:** Debido a las autorizaciones de extensiones en los recorridos, algunas líneas que pertenecían a la jurisdicción Distrito Federal han pasado a la jurisdicción Suburbanas Grupo I. Esto afecta las comparaciones con respecto a períodos anteriores en cada una de esas jurisdicciones.

**Fuente:** Comisión Nacional de Regulación del Transporte.

Pasajeros transportados en el servicio de transporte automotor metropolitano - servicio común

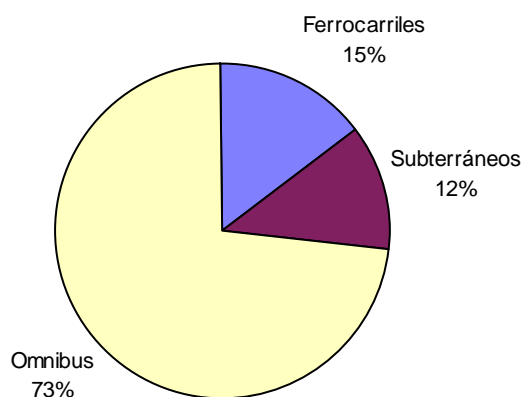


## CUADRO RESUMEN DE PASAJEROS TRANSPORTADOS EN MEDIOS DE TRANSPORTE TERRESTRES

**Cuadro 8.5** Resumen de pasajeros transportados según medio de transporte terrestre del Gran Buenos Aires

Mes de Marzo	Cantidad en miles		Variación porcentual		
	2014	2015	mes anterior	igual mes del año anterior	del acumulado respecto a igual período del año anterior
<b>Total</b>	<b>175.462</b>	<b>175.510</b>	<b>22,1</b>	<b>0,0</b>	<b>-0,9</b>
Subterráneos	19.674	21.061	25,1	7,0	1,6
Ómnibus metropolitanos	135.915	128.311	22,2	-5,6	-5,6
Ferrocarriles urbanos	19.872	26.138	19,3	31,5	28,0

Participación de los pasajeros transportados según medio



## TRANSPORTE AÉREO DE PASAJEROS

### Variaciones relacionadas con igual mes del año anterior

Respecto del transporte de pasajeros en el servicio de aeronavegación comercial, se observa una suba del 6,4%, registrándose una suba del 10,9% en el servicio de cabotaje y una suba de 3% en el servicio internacional - correspondiendo subas de 9,2% al servicio brindado por empresas con bandera nacional y de 0,6% en el tráfico de pasajeros brindado por empresas con bandera extranjera (cuadro 8.6).

### Variaciones del acumulado con respecto a igual acumulado del año anterior

La variación acumulada en el servicio de aeronavegación comercial presenta una suba del 6,5%, mostrando una suba del 10,8% para el servicio de cabotaje y una suba en el servicio internacional del 3,3% - correspondiendo subas del 10,2% para las empresas de bandera nacional y de 0,4% para las empresas de bandera extranjera (Cuadro 8.6).

**Cuadro 8.6** Pasajeros transportados en el servicio de aeronavegación comercial

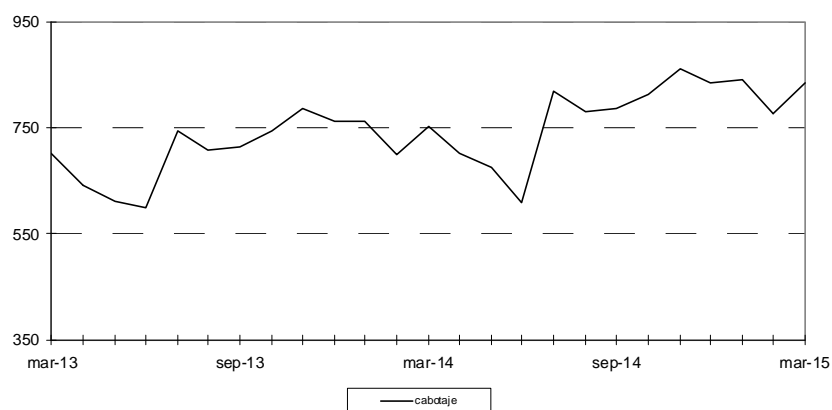
Mes de Marzo	Cantidad en miles		Variación porcentual		
	2014	2015	mes anterior	igual mes del año anterior	del acumulado respecto a igual período del año anterior
<b>Total</b>	<b>1.749.231</b>	<b>1.861.488</b>	<b>4,2</b>	<b>6,4</b>	<b>6,5</b>
Servicio de Cabotaje de bandera nacional	753.446	835.714	7,5	10,9	10,8
Servicio Internacional de bandera nacional	995.785	1.025.774	1,6	3,0	3,3
de bandera extranjera	274.808	300.206	-3,3	9,2	10,2
	720.977	725.568	3,8	0,6	0,4

**Nota:** Incluye los pasajeros transportados por las empresas que prestan servicios regulares.

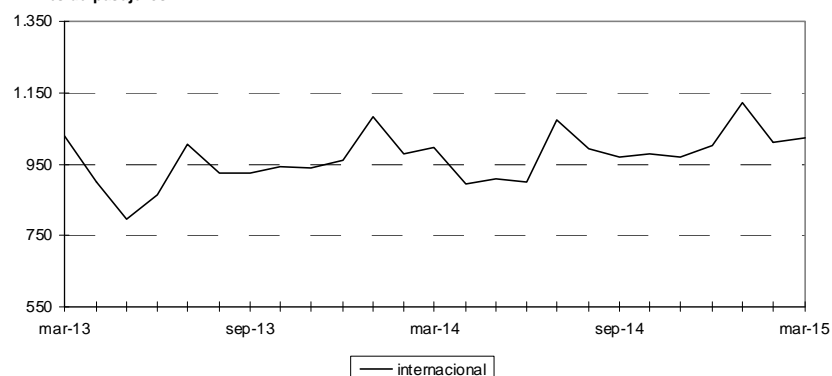
**Fuente:** ANAC Administración Nacional de Aviación Civil.

Pasajeros transportados en el servicio de aeronavegación comercial

Miles de pasajeros



Miles de pasajeros



## TRANSPORTE DE CARGA POR FERROCARRIL Y POR VIA AEREA

### Variaciones relacionadas con igual mes del año anterior

El transporte de carga en el servicio de aeronavegación comercial presenta una baja del 19,5%, mostrando una baja del 7,1% en el servicio de cabotaje y una baja de 20,1% en el servicio internacional - correspondiendo una suba del 1,9% al servicio brindado por empresas de bandera nacional y una baja de 23% a las empresas de bandera extranjera. (Cuadro 9.1). La carga transportada por Ferrocarriles bajó 1,6% (Cuadro 9.2).

### Variaciones del acumulado con respecto a igual acumulado del año anterior

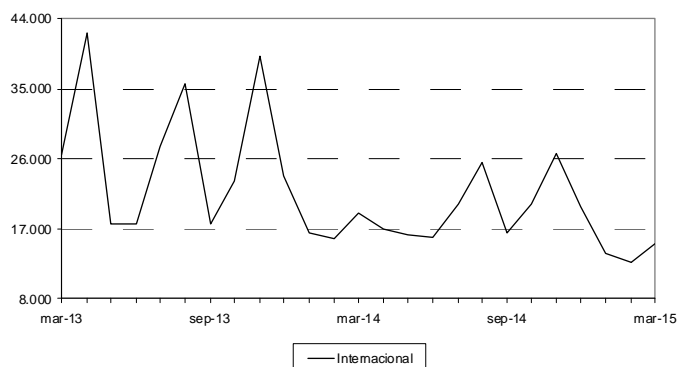
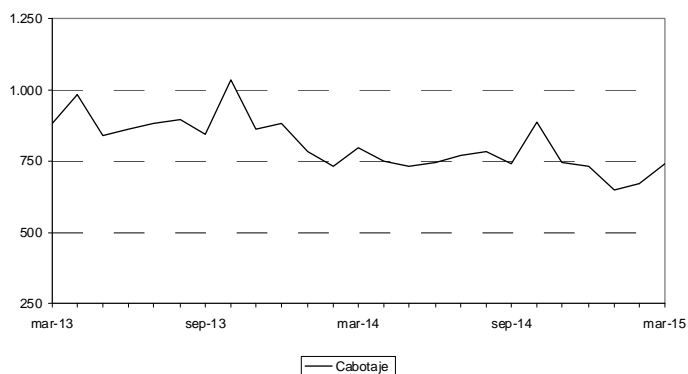
La carga transportada en el servicio de aeronavegación comercial refleja una baja del 17,9%, con una baja del 10,9% para el servicio de cabotaje y una baja del 18,2% en el servicio internacional - correspondiendo una suba del 1% para las empresas de bandera nacional y una baja de 21,2% para las empresas de bandera extranjera (Cuadro 9.1). El total del transporte de carga en Ferrocarril bajó 0,4% (Cuadro 9.2).

**Cuadro 9.1.** Carga transportada en el servicio de aeronavegación comercial

Mes de Marzo	Cantidad en miles		Variación porcentual		
	2014	2015	mes anterior	igual mes del año anterior	del acumulado respecto a igual período del año anterior
<b>Total</b>	<b>19.758</b>	<b>15.898</b>	<b>18,7</b>	<b>-19,5</b>	<b>-17,9</b>
Servicio de Cabotaje de bandera nacional	800	743	10,2	-7,1	-10,9
Servicio Internacional de bandera nacional	18.958	15.156	19,1	-20,1	-18,2
de bandera extranjera	2.260	2.303	3,5	1,9	1,0
	16.698	12.853	22,4	-23,0	-21,2

Fuente: ANAC Administración Nacional de Aviación Civil

Carga transportada en el servicio de aeronavegación comercial. En toneladas

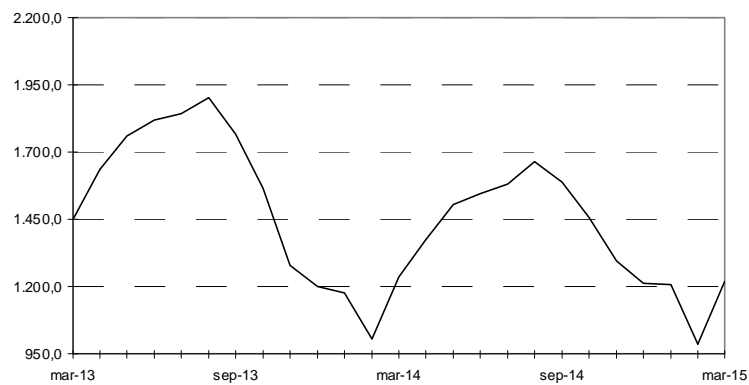


**Cuadro 9.2.** Carga transportada en el servicio ferroviario

Mes de Marzo	Cantidad en miles		Variación porcentual		
	2014	2015	mes anterior	igual mes del año anterior	del acumulado respecto a igual período del año anterior
<b>Total</b>	<b>1.239</b>	<b>1.219</b>	<b>23,6</b>	<b>-1,6</b>	<b>-0,4</b>
Ferrosur Roca SA	513	433	20,5	-15,6	-19,2
América Latina Central S.A.	171	183	33,9	7,2	5,2
América Latina Logística Mesopotamica S.A.	31	28	12,1	-9,6	-13,5
Nuevo Central Argentino SA	306	347	24,5	13,1	10,9
Ferroexpreso Pampeano SA	179	184	25,8	3,0	26,9
Ferrocarril General Belgrano SA	40	45	9,4	12,2	43,8

Fuente: Comisión Nacional de Regulación del Transporte

Carga transportada en el servicio ferroviario. Miles de toneladas



## PEAJES EN RUTAS NACIONALES Y EN RUTAS DE LA PROVINCIA DE BUENOS AIRES

### Variaciones relacionadas con igual mes del año anterior

La cantidad de vehículos pasantes por peajes en rutas nacionales subió un 11,8%, correspondiendo la mayor suba a los Colectivos y Camiones Livianos con el 41,4% y la menor a los Automotores con el 9,9%. Considerando las unidades técnicas equivalentes la suba fue del 12,8% (Uteqs).

En las rutas de la Provincia de Buenos Aires se observa una baja del 5,7%. La menor baja la registran los Automotores Livianos con el 5,6%, mientras que la mayor la mostraron los Camiones Pesados con el 7,2%. Considerando las UTEqs, la baja fue del 6,7%.

### Variaciones del acumulado con respecto a igual acumulado del año anterior

Observando el acumulado en las rutas nacionales, se observa que durante lo que va del año, el total de vehículos pasantes subieron un 8,4%. En las rutas de la provincia de Buenos Aires la cantidad de vehículos pasantes bajaron un 1,3%. Observando las UTEqs, hubo una suba de 8,9% en rutas nacionales y una baja de 0,7% en rutas de la provincia.

**Cuadro 10.1** Peaje en rutas nacionales y de la provincia de Buenos Aires. Vehículos pasantes por categoría

Mes de Marzo	Cantidad en miles		Variación porcentual		
	2014	2015	mes anterior	igual mes del año anterior	del acumulado respecto a igual período del año anterior
<b>Total Vehículos</b>	<b>13.114,5</b>	<b>14.388,1</b>	<b>5,5</b>	<b>9,7</b>	<b>-1,1</b>
Automotores livianos <sup>1</sup>	10.061,3	10.830,6	2,0	7,6	-4,2
Colectivos y Camiones Livianos <sup>2</sup>	643,7	884,3	9,5	37,4	23,6
Camiones Pesados <sup>3</sup>	2.409,6	2.673,2	21,1	10,9	6,4
UTEq <sup>4</sup>	20.456,3	22.724,5	8,0	11,1	3,0
<b>Rutas nacionales</b>					
Total Vehículos	<b>11.551,7</b>	<b>12.914,5</b>	<b>4,9</b>	<b>11,8</b>	<b>8,4</b>
Automotores livianos <sup>1</sup>	8.625,2	9.475,1	1,8	9,9	7,1
Colectivos y Camiones Livianos <sup>2</sup>	588,7	832,7	7,7	41,4	35,0
Camiones Pesados <sup>3</sup>	2.337,8	2.606,6	17,0	11,5	6,5
UTEq <sup>4</sup>	18.658,8	21.047,3	8,9	12,8	8,9
<b>Rutas de la provincia de Buenos Aires</b>					
Total Vehículos	<b>1.562,8</b>	<b>1.473,7</b>	<b>-34,4</b>	<b>-5,7</b>	<b>-1,3</b>
Automotores livianos <sup>1</sup>	1.436,1	1.355,5	-35,0	-5,6	-1,0
Colectivos y Camiones Livianos <sup>2</sup>	55,0	51,6	-38,4	-6,0	-4,1
Camiones Pesados <sup>3</sup>	71,7	66,5	-13,5	-7,2	-6,4
UTEq <sup>4</sup>	1.797,5	1.677,3	-34,4	-6,7	-0,7

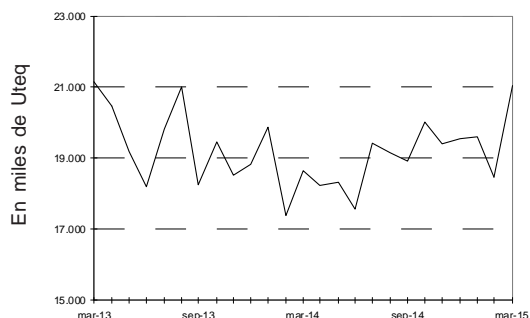
\* : Valor estimado sujeto a rectificaciones según informes de OCCOVI.

<sup>1</sup> Comprende vehículos de dos ejes y hasta 2,10 m. de altura. <sup>2</sup> Comprende vehículos de hasta cuatro ejes y menos de 2,10 m. de altura. <sup>3</sup> Comprende vehículos de más de dos ejes y más de 2,10 m. de altura. <sup>4</sup> Son Unidades Técnicas Equivalentes, expresadas en términos de automotores livianos y calculadas según la relación del costo del peaje de las distintas categorías de vehículos. Calculado en base a datos del Órgano de Control de Concesiones Viales (OCCOVI)

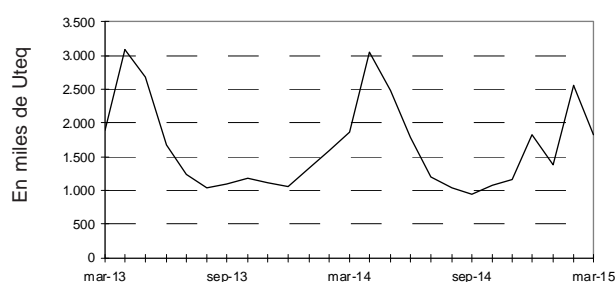
**Nota:** las rutas nacionales comprenden los siguientes concesionarios: CV1 – Concesionaria Vial. Corredor de Integración Pampeana S.A. Bs. As a Los Andes S.A..Carreteras Centrales S.A Cincovial S.A.Caminos del Paraná S.A.VialNoa S.A.Corredor Central S.A. Caminos del Valle S.A. H 5 S.A.Las rutas de la provincia de Buenos Aires comprenden los siguientes concesionarios: Covisur SA y Autovía del Mar S.A.

**Fuente:** Secretaría de Obras Públicas y Transporte de la Nación sobre la base de información del Órgano de Control de Concesiones Viales. Dirección de Vialidad de la Provincia de Buenos Aires. Área Concesiones.

Vehículos pasantes en rutas nacionales.



Vehículos pasantes rutas de la provincia de Bs. As.



**Cuadro 10.2** Peaje en rutas nacionales y de la provincia de Buenos Aires.Recaudación

Mes de Marzo	Cantidad en miles		Variación porcentual		
	2014	2015	mes anterior	igual mes del año anterior	del acumulado respecto a igual período del año anterior
<b>Total</b>	<b>127.590,8</b>	<b>182.707,2</b>	<b>5,5</b>	<b>43,2</b>	<b>31,9</b>
Rutas nacionales	75.968,3	130.194,3	8,9	71,4	73,5
Rutas de la provincia de Buenos Aires	51.622,5	52.513,0	-34,4	1,7	4,7

Fuente: Secretaría de Obras Públicas y Transporte de la Nación sobre la base de información del Órgano de Control de Concesiones Viales. Dirección de Vialidad de la provincia de Buenos Aires. Área Concesiones

## PEAJES EN ACCESOS A LA CIUDAD DE BUENOS AIRES

### Variaciones relacionadas con igual mes del año anterior

En las rutas de acceso a la ciudad de Buenos Aires, el total de vehículos pasantes bajaron un 0,2%. La mayor baja se observa en los Camiones pesados con el 2,4% y la menor en los Automotores Livianos con el 0,1%. Considerando las UTEqs la baja fue del 0,1%.

### Variaciones del acumulado con respecto a igual acumulado del año anterior

Tomando en cuenta el acumulado, la baja fue del 1,3%. El Acceso Autopista Ezeiza - Cañuelas fué el que mostró el mayor incremento con 8,7%, mientras que el mayor baja se registró en el Acceso Buenos Aires - La Plata con el 5,4%. Considerando las UTEqs la baja fue del 1,7%.

**Cuadro 10.3** Peaje en accesos a la Ciudad de Buenos Aires. Vehículos pasantes por categoría y recaudación

Mes de Marzo	Variación porcentual		Cantidad en miles		
	2014	2015	al mes anterior	igual mes del año anterior	del acumulado respecto a igual período del año anterior
<b>Total Vehículos</b>	<b>32.865,7</b>	<b>32.784,7</b>	<b>17,5</b>	<b>-0,2</b>	<b>-1,3</b>
Automotores livianos <sup>1</sup>	29.174,2	29.138,0	17,9	-0,1	-1,1
Colectivos y Camiones Livianos <sup>2</sup>	2.427,8	2.413,8	17,1	-0,6	-2,7
Camiones Pesados <sup>3</sup>	1.263,6	1.232,9	10,0	-2,4	-3,7
UTEq <sup>4</sup>	38.151,2	38.114,3	17,5	-0,1	-1,7
Recaudación	253.475,9	308.348,6	18,1	21,6	23,5
<b>Autopista Buenos Aires - La Plata</b>					
<b>Total Vehículos</b>	<b>6.574,5</b>	<b>6.346,6</b>	<b>15,1</b>	<b>-3,5</b>	<b>-5,4</b>
Automotores livianos <sup>1</sup>	6.018,9	5.785,0	15,4	-3,9	-6,3
Colectivos y Camiones Livianos <sup>2</sup>	333,2	361,3	22,0	8,4	9,8
Camiones Pesados <sup>3</sup>	222,4	200,3	-3,0	-10,0	-4,4
UTEq <sup>4</sup>	7.361,8	7.116,3	15,1	-3,3	-5,1
Recaudación	17.463,7	16.881,2	15,1	-3,3	-5,1
<b>Acceso Oeste</b>					
<b>Total Vehículos</b>	<b>8.954,5</b>	<b>8.874,3</b>	<b>18,3</b>	<b>-0,9</b>	<b>-1,5</b>
Automotores livianos <sup>1</sup>	7.956,5	7.893,1	19,1	-0,8	-1,1
Colectivos y Camiones Livianos <sup>2</sup>	631,5	608,4	13,0	-3,7	-6,1
Camiones Pesados <sup>3</sup>	366,5	372,8	10,5	1,7	-1,4
UTEq <sup>4</sup>	10.434,1	10.456,2	18,3	0,2	-1,4
Recaudación	89.758,2	96.536,3	18,3	7,6	13,7

continúa



**Cuadro 10.3 (conclusión)**

Mes de Marzo	Variación porcentual		Cantidad en miles		
	2014	2015	al mes anterior	igual mes del año anterior	del acumulado respecto a igual período del año anterior
<b>Acceso Ricchieri</b>					
<b>Total Vehículos</b>	<b>4.676,8</b>	<b>4.556,9</b>	<b>18,3</b>	<b>-2,6</b>	<b>-3,7</b>
Automotores livianos <sup>1</sup>	4.106,5	4.033,6	17,9	-1,8	-3,0
Colectivos y Camiones Livianos <sup>2</sup>	391,4	358,5	20,4	-8,4	-8,8
Camiones Pesados <sup>3</sup>	178,9	164,9	23,6	-7,9	-8,0
UTEq <sup>4</sup>	5.489,6	5.274,4	18,3	-3,9	-4,6
Recaudación	23.546,0	35.703,7	18,3	51,6	37,0
<b>Acceso Norte</b>					
<b>Total Vehículos</b>	<b>10.959,9</b>	<b>11.180,1</b>	<b>18,4</b>	<b>2,0</b>	<b>0,7</b>
Automotores livianos <sup>1</sup>	9.599,1	9.821,2	18,8	2,3	1,4
Colectivos y Camiones Livianos <sup>2</sup>	970,8	975,5	17,4	0,5	-3,3
Camiones Pesados <sup>3</sup>	390,0	383,5	11,4	-1,7	-5,4
UTEq <sup>4</sup>	12.790,6	13.031,9	18,4	1,9	-0,2
Recaudación	121.143,3	157.471,5	18,4	30,0	31,9
<b>Autopista Ezeiza-Cañuelas</b>					
<b>Total Vehículos</b>	<b>1.700,0</b>	<b>1.826,8</b>	<b>15,6</b>	<b>7,5</b>	<b>8,7</b>
Automotores livianos <sup>1</sup>	1.493,3	1.605,2	16,1	7,5	9,1
Colectivos y Camiones Livianos <sup>2</sup>	101,0	110,2	12,7	9,1	8,3
Camiones Pesados <sup>3</sup>	105,7	111,4	12,0	5,4	2,8
UTEq <sup>4</sup>	2.075,0	2.235,5	15,6	7,7	7,9
Recaudación	1.564,9	1.756,0	15,6	12,2	8,9

<sup>1</sup> Comprende vehículos de dos ejes y hasta 2,10 m. de altura. Incluye motocicletas.

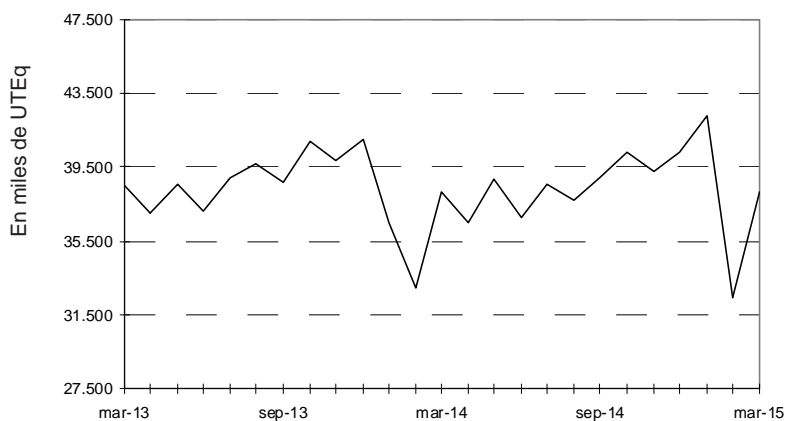
<sup>2</sup> Comprende vehículos de hasta cuatro ejes y menos de 2,10 m. de altura.

<sup>3</sup> Comprende vehículos de más de dos ejes y más de 2,10 m. de altura.

<sup>4</sup> Son Unidades Técnicas Equivalentes, expresadas en términos de automotores livianos y calculadas según la relación del costo del peaje de las distintas categorías de vehículos.

**Fuente:** Órgano de Control de las Concesiones de la Red de Accesos a la Ciudad de Buenos Aires

Vehículos pasantes por puestos de peaje en accesos a la ciudad de Buenos Aires.



## PEAJES EN ACCESOS A LA CIUDAD DE CORDOBA

### Variaciones relacionadas con igual mes del año anterior

En las rutas de acceso a la ciudad de Córdoba, el total de vehículos pasantes subieron un 6,3%. La mayor suba se observa en los Camiones Pesados con el 20,8%, mientras que la menor se da en los Autos con el 5,4%. Considerando las UTEq, la suba fue del 7,5%.

### Variaciones del acumulado con respecto a igual acumulado del año anterior

Tomando en cuenta el acumulado, la cantidad de vehículos subió un 5,8%. Considerando las UTEq, la suba fue del 7,2%.

**Cuadro 10.4** Peaje en accesos a la Ciudad de Córdoba. Vehículos pasantes por categoría y recaudación

Mes de Marzo	Cantidad en miles		Variación porcentual		
	2014	2015	mes anterior	igual mes del año anterior	del acumulado respecto a igual período del año anterior
<b>Total</b>	<b>4.565</b>	<b>4.854</b>	<b>3,3</b>	<b>6,3</b>	<b>5,8</b>
Autos <sup>1</sup>	4.096	4.315	2,7	5,4	5,1
Camiones livianos <sup>2</sup>	252	277	6,0	9,8	8,4
Camiones pesados <sup>3</sup>	217	262	12,0	20,8	16,1
Uteq <sup>4</sup>	5.358	5.760	3,3	7,5	7,2
Recaudación	46.259	48.838	3,3	5,6	4,6

<sup>1</sup> Comprende vehículos de dos ejes y hasta 2.10 m. de altura. Incluye motocicletas.

<sup>2</sup> Comprende vehículos de hasta cuatro ejes y mas de 2.10 m. de altura.

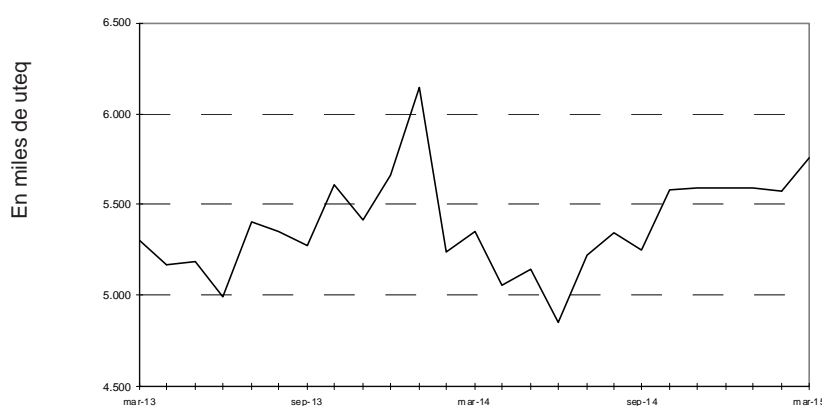
<sup>3</sup> Comprende vehículos de más de cuatro ejes y más de 2.10 m. de altura.

<sup>4</sup> Son Unidades Técnicas Equivalentes, expresadas en términos de automotores livianos y calculadas según la relación del costo del peajes de las distintas categorías de vehículos.

<sup>5</sup> Las variaciones interanuales están afectadas por las aperturas de rutas y puestos de peajes efectuadas entre Septiembre de 2000 y Septiembre de 2001.

**Fuente:** Órgano de Control de las Concesiones Viales de la Provincia de Córdoba.

Vehículos pasantes por puestos de peaje en accesos a la ciudad de Córdoba.



## SERVICIO TELEFÓNICO TELEFONIA FIJA URBANA, INTERURBANA E INTERNACIONAL

### Variaciones relacionadas con igual mes del año anterior

El servicio telefónico básico registró una baja en las llamadas urbanas de 14,3%. Por su parte las llamadas interurbanas registraron una baja de 0,8%. Las Líneas Instaladas subieron un 0,4%, las Líneas en Servicio subieron un 0,8% y los Teléfonos Públicos subieron 0,5%.

En el servicio internacional, las llamadas de salida bajaron un 4,8%, mientras que los minutos mostraron una baja del 0,6%.

### Variaciones del acumulado con respecto a igual acumulado del año anterior

Respecto a igual acumulado de 2014, las llamadas urbanas mostraron una variación negativa de 13,4% y las interurbanas bajaron un 0,3%. En igual período, las Líneas Instaladas se incrementaron un 0,4%, las en Servicio subieron 0,9% y los Teléfonos Públicos bajaron 0,7%.

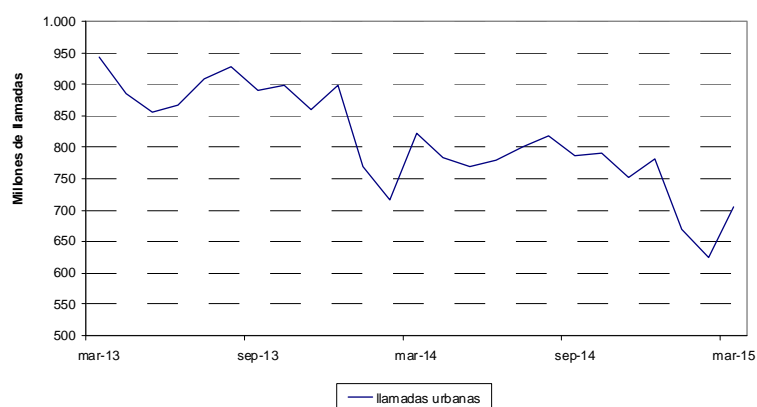
Por otro lado, las llamadas internacionales de salida bajaron 0,7% mientras que los minutos internacionales de salida bajaron 0,3%.

**Cuadro 11.1** Servicio telefónico básico. Llamadas nacionales, según tipo de llamada

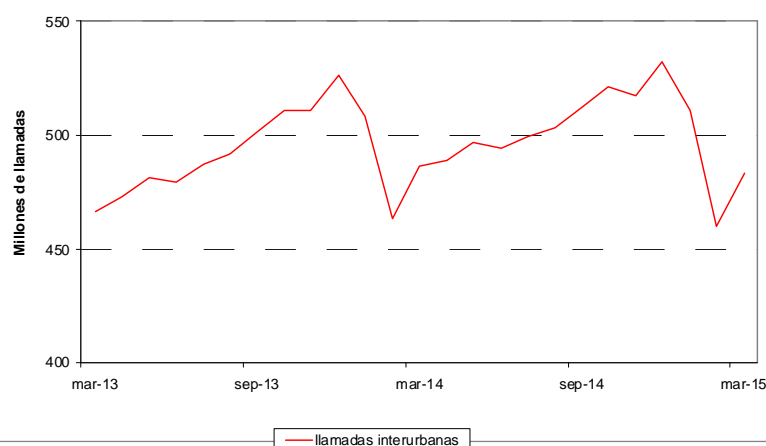
Mes de Marzo	Cantidad en miles		Variación porcentual		
	2014	2015	al mes anterior	igual mes del año anterior	del acumulado respecto a igual período del año anterior
Urbanas	822.787,9	705.090,7	12,7	-14,3	-13,4
Interurbanas	486.733,7	482.979,0	5,0	-0,8	-0,3

Fuente: Comisión Nacional de Comunicaciones (respecto de las llamadas urbanas). Encuesta INDEC (respecto de las llamadas interurbanas)

Llamadas urbanas, en millones de llamadas



Llamadas interurbanas, en millones de llamadas

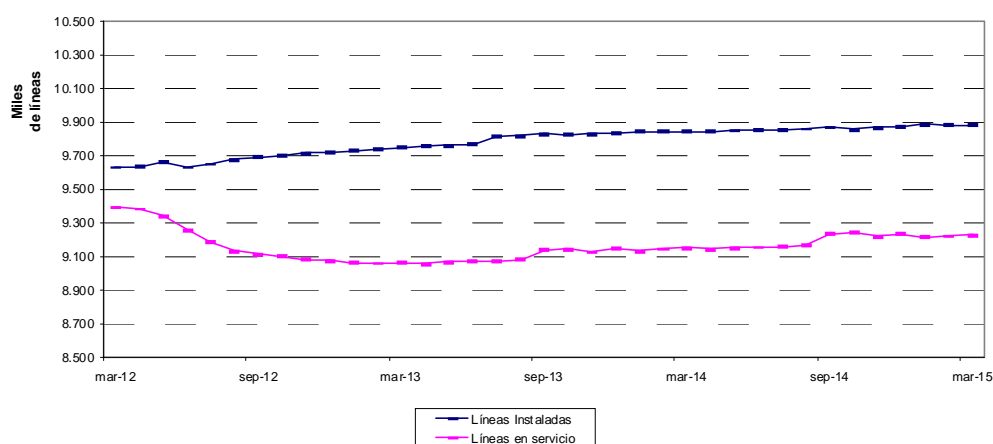


**Cuadro 11.2** Servicio telefónico básico. Líneas instaladas, líneas en servicio y teléfonos públicos

Mes de Marzo	Cantidad		Variación porcentual		
	2014	2015	mes anterior	igual mes del año anterior	del acumulado respecto a igual período del año anterior
Líneas instaladas	9.844.087	9.882.660	0,0	0,4	0,4
Líneas en servicio	9.152.431	9.229.237	0,1	0,8	0,9
Teléfonos públicos	88.962	89.400	-0,6	0,5	-0,7

Fuente: Comisión Nacional de Comunicaciones.

Líneas instaladas y en servicio del servicio telefónico básico



**Cuadro 11.3** Servicio telefónico internacional. Llamadas y minutos internacionales de salida

Mes de Marzo	Cantidad en miles		Variación porcentual		
	2014	2015	mes anterior	igual mes del año anterior	del acumulado respecto a igual período del año anterior
<b>Llamadas</b>					
Salida	30.600,0	29.120,0	2,2	-4,8	-0,7
<b>Minutos</b>					
Salida	79.146,8	103.803,5	5,3	-0,6	-0,3

Fuente: elaboración propia en base a datos de las empresas de telefonía de larga distancia internacional.

## SERVICIO TELEFÓNICO. TELEFONÍA MÓVIL CELULAR

### Variaciones relacionadas con igual mes año anterior

La cantidad de aparatos de telefonía celular móvil se incrementó 3,3%.

Por su parte, la cantidad de llamadas realizadas por aparatos celulares se incrementó un 4,3%.

Asimismo, la cantidad de mensajes de texto SMS registró una baja del 11,1 %.

### Variaciones del acumulado con respecto a igual acumulado en año anterior

Respecto a igual acumulado del año 2014, la cantidad de aparatos de telefonía celular subió 2,5%.

Por su parte, la cantidad de llamadas realizadas por aparatos celulares se incrementó un 5,1%.

Los mensajes de texto SMS registraron una caída de 7,6%.

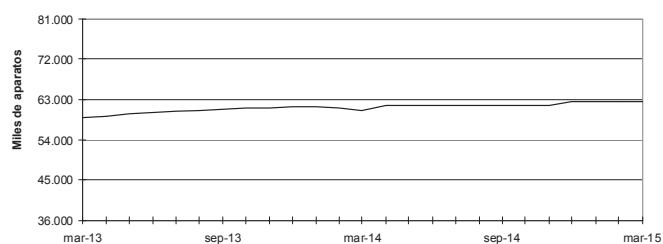
**Cuadro 11.4** Servicio telefónico móvil celular. Teléfonos en servicio

Mes de Marzo	Cantidad en miles	Variación porcentual		
		mes anterior	igual mes del año anterior	del acumulado respecto a igual período del año anterior
2014	60.556,8	-0,8	2,8	3,7
2015	62.542,0	0,0	3,3	2,5

Fuente: CNC. Comisión Nacional de Comunicaciones

e. Valor estimado sujeto a rectificaciones según informes de CNC.

Telefonía móvil celular. Aparatos en servicio

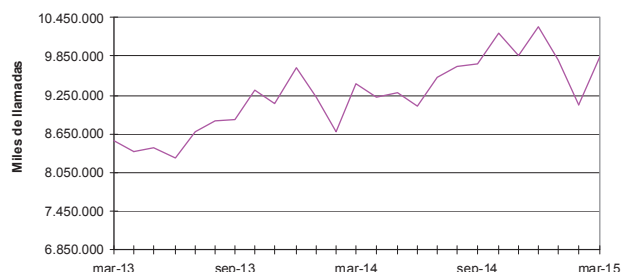


**Cuadro 11.5** Servicio telefónico móvil celular. Llamadas realizadas

Mes de Marzo	Cantidad en millones	Variación porcentual		
		mes anterior	igual mes del año anterior	del acumulado respecto a igual período del año anterior
2014	9.435,2	8,5	10,5	11,6
2015	9.843,3	8,2	4,3	5,1

Fuente: CNC. Comisión Nacional de Comunicaciones

Telefonía móvil celular. Llamadas realizadas

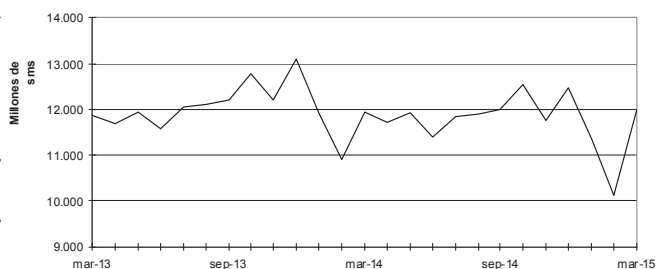


**Cuadro 11.6** Servicio telefónico móvil celular. Mensajes Cortos SMS

Mes de Marzo	Cantidad en millones	Variación porcentual		
		mes anterior	igual mes del año anterior	del acumulado respecto a igual período del año anterior
2014	11.942,9	9,5	0,6	3,2
2015	10.622,8	5,0	-11,1	-7,6

Fuente: CNC. Comisión Nacional de Comunicaciones

Telefonía móvil celular. Mensajes de Texto. SMS



**Cuadro 12.** Indicador Sintético de Servicios Públicos. Base 2004=100. Nivel General y Sectores, Series original, desestacionalizada y tendencia

	Nivel General			Electricidad, Gas y Agua		Transporte de Pasajeros		Transporte de Cargas	
	Original	Desestacionalizada	Tendencia	Original	Desestacionalizada	Original	Desestacionalizada	Original	Desestacionalizada
ene-10	181,9	179,0	178,5	132,7	128,2	129,5	128,7	79,4	91,3
feb-10	169,8	180,4	180,2	121,8	128,8	121,0	130,2	73,5	93,9
mar-10	185,0	182,6	182,1	129,2	128,8	138,5	131,5	102,4	112,3
abr-10	179,3	182,8	184,0	123,2	128,5	128,9	131,1	108,9	111,6
may-10	181,9	184,2	185,9	127,5	127,4	127,5	133,8	117,5	111,0
jun-10	181,0	187,5	187,7	130,4	127,7	124,0	133,8	120,5	110,9
jul-10	194,1	191,5	189,5	136,6	130,1	140,5	134,8	119,6	110,2
ago-10	194,3	192,0	191,2	133,1	130,1	138,5	137,0	116,9	106,7
sep-10	193,0	192,8	192,8	126,6	129,6	141,2	139,8	113,6	106,0
oct-10	197,6	193,8	194,3	125,2	128,2	144,6	138,9	108,0	103,2
nov-10	196,4	194,1	195,9	126,5	128,9	137,4	132,9	116,4	110,9
dic-10	206,1	198,2	197,6	136,1	133,8	139,3	138,2	103,1	106,3
ene-11	203,4	199,6	199,4	137,1	132,0	139,8	140,4	88,1	101,5
feb-11	191,3	203,1	201,4	125,9	132,9	134,6	144,8	86,4	111,8
mar-11	205,5	203,2	203,3	133,3	132,6	144,7	136,5	93,3	102,4
abr-11	200,7	205,1	205,3	128,1	133,7	138,6	140,9	100,9	104,8
may-11	203,8	207,0	207,2	133,6	133,9	135,9	141,7	112,5	106,4
jun-11	196,9	204,4	209,1	136,8	134,3	113,1	123,6	114,4	104,9
jul-11	212,3	209,2	210,8	140,8	133,7	133,5	129,0	111,0	102,3
ago-11	216,5	213,9	212,4	138,1	134,9	138,2	136,1	115,5	103,7
sep-11	216,0	215,6	213,9	130,1	133,6	144,9	142,1	115,1	107,3
oct-11	218,2	213,4	215,4	130,1	133,4	143,1	138,7	114,7	109,6
nov-11	219,5	217,0	216,7	132,2	134,9	145,2	139,9	109,9	104,0
dic-11	227,0	217,8	217,9	136,9	134,4	144,3	141,9	102,3	106,7
ene-12	223,5	219,2	219,0	141,2	135,7	151,2	150,9	90,8	104,1
feb-12	208,0	221,0	219,9	132,6	135,1	138,8	144,7	82,1	103,4
mar-12	224,1	222,2	220,8	138,1	137,4	154,6	146,7	94,6	104,8
abr-12	214,9	220,1	221,6	130,8	136,7	139,6	145,6	93,2	97,3
may-12	219,2	223,1	222,5	135,8	136,0	141,2	145,1	105,7	99,9
jun-12	214,7	223,0	223,4	139,3	136,9	132,3	143,5	110,0	101,3
jul-12	227,8	224,1	224,4	145,0	137,5	148,6	143,2	107,3	97,6
ago-12	227,4	224,5	225,8	140,1	136,7	142,7	140,4	106,2	94,5
sep-12	227,1	226,6	227,3	134,1	138,0	141,5	140,0	91,0	85,9
oct-12	235,6	229,7	229,1	135,5	138,7	149,4	142,8	92,8	87,4
nov-12	234,8	232,1	230,9	137,4	140,4	146,3	141,2	92,8	87,3
dic-12	243,0	232,9	232,7	143,4	140,6	141,2	141,7	80,1	84,5
ene-13	239,3	234,7	234,4	145,3	139,7	145,2	142,8	102,5	116,9
feb-13	220,5	234,9	236,0	132,3	139,8	131,4	141,2	78,0	102,9
mar-13	238,0	236,6	237,5	135,1	134,7	146,6	141,5	86,3	96,4
abr-13	234,3	240,3	239,0	132,0	138,0	142,4	145,5	109,5	114,1
may-13	234,9	239,1	240,3	138,9	138,9	133,0	138,2	91,2	86,7
jun-13	232,6	241,7	241,5	139,8	137,3	131,8	144,9	97,8	90,6
jul-13	247,4	242,8	242,6	145,6	137,9	153,4	146,2	103,9	93,3
ago-13	247,3	244,0	243,6	143,0	139,5	146,5	143,1	118,3	105,1
sep-13	244,8	244,2	244,5	138,6	142,6	146,2	146,3	94,2	88,2
oct-13	252,5	245,4	245,3	137,6	140,6	152,5	144,2	90,6	85,3
nov-13	248,6	245,7	246,0	136,2	139,3	150,6	145,1	90,6	85,5
dic-13	261,1	250,1	246,7	152,0	148,9	147,2	146,2	74,3	78,2
ene-14	252,7	248,1	247,4	150,1	144,6	146,5	145,4	69,1	78,9
feb-14	231,9	247,7	248,2	131,2	138,8	135,7	145,7	57,8	76,9
mar-14	248,3	247,5	249,1	134,6	134,5	147,9	144,9	70,7	78,9
abr-14	242,8	249,1	249,9	132,8	138,9	141,4	144,0	75,0	78,5
may-14	247,0	251,4	250,8	139,7	139,5	141,0	145,7	79,1	76,2
jun-14	242,6	252,0	251,7	142,7	140,0	131,2	145,9	83,3	76,6
jul-14	259,0	253,8	252,4	148,4	140,5	158,7	149,2	87,4	78,1
ago-14	256,7	253,2	253,0	141,8	138,3	151,8	150,3	95,6	84,8
sep-14	254,1	253,5	253,4	133,3	137,1	151,8	148,7	85,2	79,0
oct-14	263,3	255,4	253,8	137,3	139,9	156,3	149,1	83,5	78,5
nov-14	256,4	253,4	254,1	133,5	136,6	154,7	150,8	81,5	77,4
dic-14	264,9	253,6	254,4	140,4	137,5	152,5	150,4	72,3	76,0
ene-15	258,0	253,4	254,8	144,0	138,9	151,9	149,7	67,6	77,7
feb-15	237,9	254,6	255,2	133,4	141,2	140,6	150,8	55,5	74,4
mar-15	256,4	255,9	255,6	142,3	142,5	153,3	149,3	68,0	75,3

**Cuadro 12. (conclusión)**

Original	Peajes		Telefonía	
	Original	Desestacionalizada	Original	Desestacionalizada
ene-10	139,1	133,9	362,6	358,4
feb-10	130,7	136,6	342,0	367,4
mar-10	142,6	141,6	365,6	365,3
abr-10	139,3	141,6	363,1	372,7
may-10	133,4	136,3	368,1	377,2
jun-10	127,6	138,1	364,4	382,6
jul-10	139,4	140,2	388,1	387,3
ago-10	142,0	141,1	397,4	391,5
sep-10	140,1	140,6	400,5	396,3
oct-10	142,5	137,8	419,6	406,1
nov-10	144,2	142,3	419,4	409,7
dic-10	149,0	140,5	444,5	416,8
ene-11	148,6	143,5	432,7	427,7
feb-11	138,0	145,0	408,1	437,6
mar-11	152,0	149,7	441,2	440,6
abr-11	145,0	147,5	436,7	447,1
may-11	146,1	149,6	442,2	452,7
jun-11	139,0	150,6	436,3	458,1
jul-11	151,4	151,7	469,5	469,4
ago-11	151,0	150,4	485,6	479,5
sep-11	151,4	151,7	488,9	483,8
oct-11	147,5	142,5	501,9	484,1
nov-11	151,2	149,0	500,9	490,5
dic-11	161,9	152,8	526,6	494,0
ene-12	157,7	152,4	497,3	492,3
feb-12	154,1	157,3	462,5	495,5
mar-12	155,8	152,6	501,0	500,1
abr-12	148,6	151,8	494,0	505,1
may-12	146,2	149,8	500,5	511,4
jun-12	137,4	148,6	487,0	510,8
jul-12	153,5	153,4	511,2	512,1
ago-12	140,2	139,9	528,3	522,8
sep-12	143,9	144,2	541,2	535,6
oct-12	151,3	146,0	564,3	542,5
nov-12	152,2	149,7	561,0	550,1
dic-12	155,3	146,6	595,0	558,3
ene-13	150,2	145,1	567,0	562,1
feb-13	137,2	145,6	531,9	570,0
mar-13	150,3	147,0	580,6	579,4
abr-13	142,7	146,4	572,1	584,8
may-13	142,8	146,2	578,4	589,9
jun-13	137,2	148,3	568,1	594,8
jul-13	145,8	145,5	592,6	594,8
ago-13	149,9	149,8	602,1	597,4
sep-13	140,9	141,2	605,2	598,9
oct-13	150,7	145,0	631,6	605,3
nov-13	147,3	144,5	619,9	608,4
dic-13	152,4	143,9	654,0	614,0
ene-14	150,1	145,0	622,6	617,7
feb-14	132,8	141,3	582,8	625,0
mar-14	144,6	141,6	628,8	627,6
abr-14	136,4	140,4	616,9	630,5
may-14	141,4	144,5	622,6	634,3
jun-14	134,1	144,7	611,2	638,8
jul-14	143,5	143,2	635,4	638,3
ago-14	141,3	141,2	644,7	640,5
sep-14	142,8	143,1	649,6	643,0
oct-14	150,7	144,7	676,2	646,7
nov-14	145,7	142,9	655,7	643,9
dic-14	151,4	142,9	684,5	642,9
ene-15	148,5	143,4	650,2	645,2
feb-15	136,2	145,1	599,2	642,8
mar-15	149,1	146,4	644,0	643,0

## SÍNTESIS METODOLÓGICA

### 1. Características generales

El Indicador Sintético de Servicios Públicos (ISSP) es un indicador de volúmenes físicos de consumo. Por ello, expresa la evolución mensual del consumo global de los servicios públicos, sintetizando diversas series estadísticas.

En su versión original, para el cálculo del indicador se elaboró en cada actividad componente un índice de volumen físico del consumo base 1996=100. La agregación ponderada de esos índices permitió obtener un índice de volumen físico para el total de los servicios públicos. En los casos de Electricidad y Gas en su oportunidad no fueron tomadas fuentes directas de consumo, sino de producción. La rutina de cálculo, en el primero de los casos, tomó como base para la estimación del consumo la Generación Neta de Energía Eléctrica y, en el segundo, la Producción de Gas Natural.

Adicionalmente, con el transcurso de los años se produjeron cambios significativos en la estructura de precios relativos de las actividades representadas por el índice, surgiendo nuevos hábitos y participaciones de consumo no tenidos en cuenta hasta entonces (ejemplo: deficiente cobertura de los servicios brindados por la telefonía celular, subvaluando consecuentemente el peso de la misma en el índice).

Lo antedicho torna conveniente la actualización del año base del índice y sus ponderaciones sectoriales para, de esta manera, reflejar adecuadamente la importancia relativa de cada actividad.

En mérito a tales circunstancias y dentro del Plan Continuo de Mejora de los Indicadores que el INDEC ha decidido poner en marcha, en lo referente al ISSP, se introdujeron cambios en la rutina de cálculo, a saber:

- Comunicaciones: dada la importancia relativa creciente del consumo de sms (mensajes cortos) en el curso de los últimos años, los mismos han sido incorporados dentro de Telefonía Celular.
- Gas: a partir del Indicador de Julio de 2007 se registra el Consumo de Gas Natural.
- Electricidad: a partir del mes de Agosto de 2007 se informa la Demanda de Energía Eléctrica.
- Estas nuevas series sustituyen las anteriores estimaciones de consumo.

Sintetizando, al tiempo de introducir mejoras en la cobertura de los servicios incluidos en el ISSP como consecuencia de un mayor y superador acopio informativo, se resolvió actualizar el año base del Indicador Sintético de 1996 a 2004.

La nueva serie ISSP se construyó, de conformidad con la metodología vigente, a partir de nuevos ponderadores derivados de las facturaciones de 2004, y el cálculo desde enero de 2005 en adelante con esta estructura. Desde enero de 2005 los valores del ISSP utilizan los nuevos ponderadores y toman como base los volúmenes promedio de 2004.

Los valores de diciembre 2004 hacia atrás fueron calculados de manera de mantener las variaciones relativas mensuales de la serie base 1996, y de conseguir en 2004 un promedio 100. Esto se operó tanto en las series de las actividades componentes como en el ISSP.

Los procedimientos descriptos responden a los parámetros aplicados en el INDEC en oportunidad del cambio de base de sus índices.



## Ponderaciones de las distintas actividades (en porcentajes)

Actividad	Año 1996	Año 2004
Demanda de energía electricidad	29,9	18,1
Consumo de Gas Natural	13,2	17,3
Distribución de Agua potable	1,3	4,2
Transporte urbano de Pasajeros en ferrocarriles	1,3	1,9
Transporte interurbano de Pasajeros en ferrocarriles	0,2	0,2
Transporte de Carga en ferrocarriles	1,4	3,4
Transporte de Pasajeros en Subterráneos	0,6	1,1
Transporte metropolitano de pasajeros en ómnibus	6,5	10,5
Transporte de Pasajeros en aeronavegación de cabotaje	3,2	6,5
Transporte de Carga en aeronavegación de cabotaje	0,2	0,2
Transporte de Pasajeros en aeronavegación internacional	3,6	9,1
Transporte de Carga en aeronavegación internacional	0,4	0,5
Peajes en rutas nacionales	1,5	1,3
Peajes en rutas de la Provincia de Buenos Aires	0,2	0,3
Peajes en Accesos a la Ciudad de Buenos Aires	0,3	2,8
Servicio Telefónico Básico	28,2	12,3
Servicio Telefónico Internacional	4,0	1,1
Servicio de Telefonía celular móvil	4,0	9,2
<b>Total</b>	<b>100,0</b>	<b>100,0</b>

## 2.Desestacionalización de la serie

La desestacionalización de una serie es el procedimiento mediante el cual se obtiene una nueva serie libre de los efectos debidos a la estacionalidad y a la composición del calendario. El programa X-12 ARIMA utiliza promedios móviles en forma iterativa para estimar la estacionalidad y la tendencia-ciclo. Por las características del método, los factores estimados sufren modificaciones cada vez que se incorpora un nuevo dato a la serie original.

Cuando se ajustan estacionalmente series que resultan del agregado de otras series, como es el caso de Indicador Sintético de Servicios Públicos (ISSP), hay dos formas posibles de realizar el ajuste: Método Directo o Método Indirecto. El método directo consiste en ajustar estacionalmente la serie de datos agregados. El método indirecto consiste en ajustar estacionalmente cada serie y agregar las series estacionalmente ajustadas. Para el Ajuste estacional de la serie ISSP, se optó, luego de un análisis en el momento del cambio de opciones, por el método directo.

La tendencia-ciclo es un indicador suave que permite analizar más claramente la coyuntura y el largo plazo. La tendencia-ciclo consiste en un post-procesamiento de la serie desestacionalizada utilizando opciones específicas que son las siguientes:

- 1- Extensión con un año de pronósticos de la serie desestacionalizada corregida por valores extremos, utilizando el modelo (0 1 1) (0 0 1)<sup>12</sup>.
- 2- Corrección más estricta de valores extremos.
- 3- Estimación de la tendencia utilizando el filtro Henderson de 13 términos.

### Signos convencionales

- \* Dato provisorio
- Dato igual a cero
- Dato ínfimo, menos de la mitad del último dígito mostrado
- e Dato estimado por extrapolación, proyección o imputación
- /// Dato que no corresponde presentar debido a la naturaleza de las cosas o del cálculo
- ... Dato no disponible a la fecha de presentación de resultados
- . Dato no registrado