



## Servicios Públicos

Abril 2013

Durante el mes de abril de 2013, respecto de igual mes del año anterior, el consumo global de Servicios Públicos registró un aumento del 7,9%, en términos de la serie original. La variación acumulada durante el año 2013, respecto del año anterior, es del 6,8%.

En cuanto al indicador de tendencia, se observa en abril de 2013, respecto de marzo de 2013, una variación positiva del 0,2% (Cuadro 1).

En términos desestacionalizados, en abril de 2013, respecto a igual mes del año anterior, la suba fue del 6,6%, correspondiendo un incremento de 15,9% en Telefonía, 4,8% en Transporte de Carga, 0,9% en Electricidad, Gas y Agua y bajas de 4% en Transporte de Pasajeros y 5,1% en Peajes. (Cuadro 2.1).

Los datos que aquí se presentan tienen carácter de provisorios, dado que la información se recopila y actualiza permanentemente, pudiendo ser modificados de acuerdo con nuevos datos suministrados por los organismos informantes.

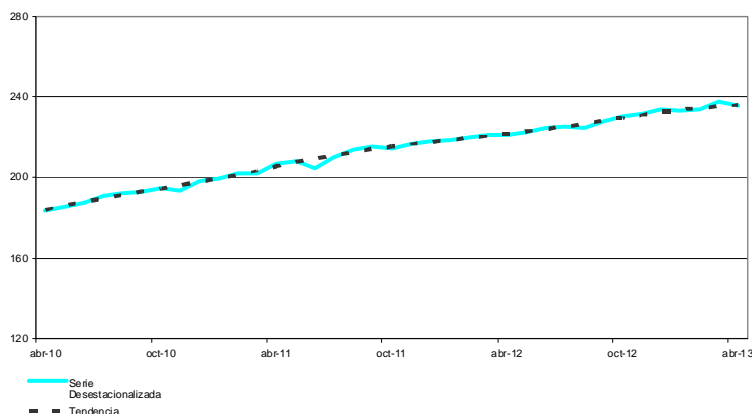
Buenos Aires, 31 de Mayo de 2013

**Cuadro 1.** Indicador Sintético de Servicios Públicos.  
Nivel General, base 2004=100.  
Variaciones porcentuales

Período	Serie Desestacionalizada <sup>1</sup>		Serie Original		Tendencia ciclo
	igual mes del año anterior	mes anterior	igual mes del año anterior	del acumulado respecto a igual período del año anterior	
<b>2012</b>					
Enero	9,5	-1,6	9,9	9,9	0,5
Febrero	8,7	-6,9	8,7	9,3	0,5
Marzo	9,3	7,7	9,0	9,2	0,5
Abril	7,2	-4,1	7,1	8,7	0,5
Mayo	7,2	2,0	7,5	8,4	0,5
Junio	9,5	-2,0	9,1	8,6	0,5
Julio	7,1	6,1	7,3	8,4	0,6
Agosto	5,1	-0,2	5,0	7,9	0,6
Septiembre	5,7	-0,1	5,1	7,6	0,7
Octubre	7,2	3,8	8,0	7,6	0,7
Noviembre	7,0	-0,4	7,0	7,6	0,6
Diciembre	7,2	3,5	7,0	7,5	0,6
<b>2013</b>					
Enero	6,8	-1,5	7,1	7,1	0,5
Febrero	6,2	-7,8	6,1	6,6	0,4
Marzo	7,6	7,9	6,2	6,5	0,3
Abril	6,6	-2,6	7,9	6,8	0,2

<sup>1</sup> La desestacionalización de la serie se realiza mediante la aplicación del método X12-ARIMA. El Nivel General desestacionalizado no se obtiene como agregación directa de las series componentes desestacionalizadas. Los usuarios interesados en conocer en detalle el modelo y las opciones utilizadas en el procesamiento pueden solicitar esta información al INDEC.

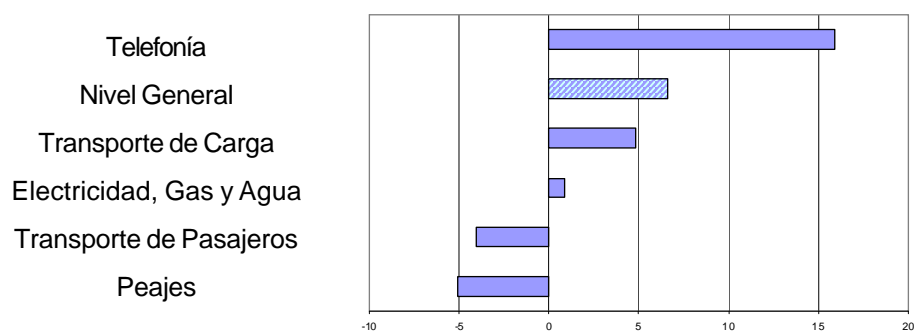
**Gráfico 1.** Indicador Sintético de Servicios Públicos, base 2004=100.  
Series desestacionalizada y tendencia



**Cuadro 2.1** Indicador Sintético de Servicios Públicos. Variaciones porcentuales de la serie desestacionalizada, por sectores, respecto del mismo mes del año anterior

Período	Electricidad, Gas y Agua	Transporte de pasajeros	Transporte de carga	Peajes	Telefonía
<b>2012</b>					
Enero	2,7	6,5	2,7	5,7	14,9
Febrero	1,5	-0,2	-8,5	8,0	9,6
Marzo	3,7	7,1	1,7	1,9	13,6
Abril	2,1	1,8	-7,3	4,6	13,2
Mayo	1,8	3,1	-6,1	-1,3	13,2
Junio	2,0	16,8	-4,1	-1,7	11,8
Julio	2,9	11,2	-3,7	1,1	9,0
Agosto	1,4	2,6	-8,2	-6,8	8,8
Septiembre	3,3	-0,7	-20,8	-3,7	10,5
Octubre	4,3	3,1	-19,0	1,4	12,2
Noviembre	3,9	0,4	-15,7	0,9	11,9
Diciembre	4,5	-0,4	-21,1	-2,3	12,8
<b>2013</b>					
Enero	2,7	-4,8	12,4	-4,1	14,1
Febrero	3,3	-2,5	-1,5	-6,5	19,4
Marzo	-2,0	-4,6	-8,7	-1,9	15,8
Abril	0,9	-4,0	4,8	-5,1	15,9

**Gráfico 2.** Variaciones porcentuales de la serie desestacionalizada, respecto de igual mes del año anterior, por sectores y nivel general. Abril 2013

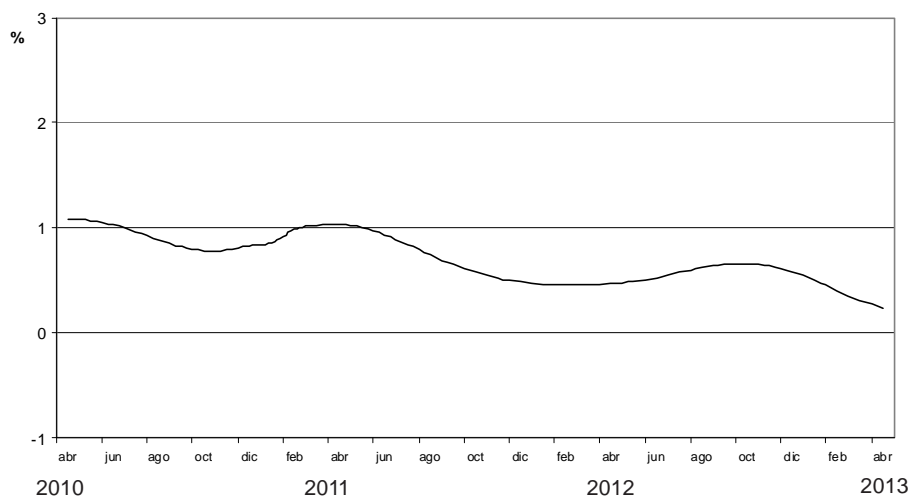


**Cuadro 2.2** Indicador Sintético de Servicios Públicos. Variaciones porcentuales de la serie desestacionalizada, por sectores, respecto del mes anterior

Período	Electricidad, Gas y Agua	Transporte de pasajeros	Transporte de carga	Peajes	Telefonía
<b>2012</b>					
Enero	0,8	4,2	-1,5	0,2	-0,4
Febrero	-0,6	-2,9	-4,0	1,9	-2,9
Marzo	2,3	1,6	4,7	-3,1	4,7
Abril	-1,0	-1,1	-7,9	1,3	1,1
Mayo	0,1	0,1	2,6	-2,9	1,3
Junio	0,3	-0,9	2,1	0,3	0,3
Julio	0,5	0,1	-0,6	3,8	-0,2
Agosto	-0,4	-2,6	-1,9	-9,4	1,9
Septiembre	0,8	-0,3	-11,6	5,1	2,5
Octubre	1,0	2,0	4,5	0,9	1,7
Noviembre	0,3	-0,8	1,6	1,2	0,7
Diciembre	0,3	0,5	-9,7	-0,8	1,5
<b>2013</b>					
Enero	-0,9	-0,5	40,3	-1,7	0,8
Febrero	0,0	-0,4	-15,9	-0,7	1,6
Marzo	-3,0	-0,7	-3,0	1,6	1,6
Abril	2,0	-0,5	5,8	-2,0	1,1

La tendencia<sup>2</sup> de la serie presenta a partir del mes de agosto de 2002 un ciclo ascendente, que encuentra su máximo valor en el mes de septiembre de 2004 con una variación positiva de 1,9%. En el mes de Abril de 2013, con relación al mes anterior, se observa un incremento del 0,2%.

**Gráfico 3.** Indicador Sintético de Servicios Públicos, base 2004=100.  
Variaciones porcentuales de la tendencia, con respecto al mes anterior



**Cuadro 3.** Ponderaciones de las distintas actividades. Año 2004

Actividad	%
Demanda de energía electricidad	18,1
Consumo de Gas Natural	17,3
Distribución de Agua potable	4,2
Transporte urbano de Pasajeros en ferrocarriles	1,9
Transporte interurbano de Pasajeros en ferrocarriles	0,2
Transporte de Carga en ferrocarriles	3,4
Transporte de Pasajeros en Subterráneos	1,1
Transporte metropolitano de pasajeros en ómnibus	10,5
Transporte de Pasajeros en aeronavegación de cabotaje	6,5
Transporte de Carga en aeronavegación de cabotaje	0,2
Transporte de Pasajeros en aeronavegación internacional	9,1
Transporte de Carga en aeronavegación internacional	0,5
Peajes en rutas nacionales	1,3
Peajes en rutas de la Provincia de Buenos Aires	0,3
Peajes en Accesos a la Ciudad de Buenos Aires	2,8
Servicio Telefónico Básico	12,3
Servicio Telefónico Internacional	1,1
Servicio de Telefonía celular móvil	9,2
<b>Total</b>	<b>100,0</b>

<sup>2</sup> La tendencia surge de eliminar de la serie original, además de las fluctuaciones estacionales, las alteraciones de carácter no estacional (huelgas, efectos climáticos inesperados, etc.). Al eliminar estos factores el indicador refleja la tendencia histórica y presente del sector.

## Evolución de los principales Servicios Públicos en términos de las series originales

### Comparación de abril 2013 respecto de abril de 2012

El consumo de servicios públicos creció 7,9% en el período considerado.

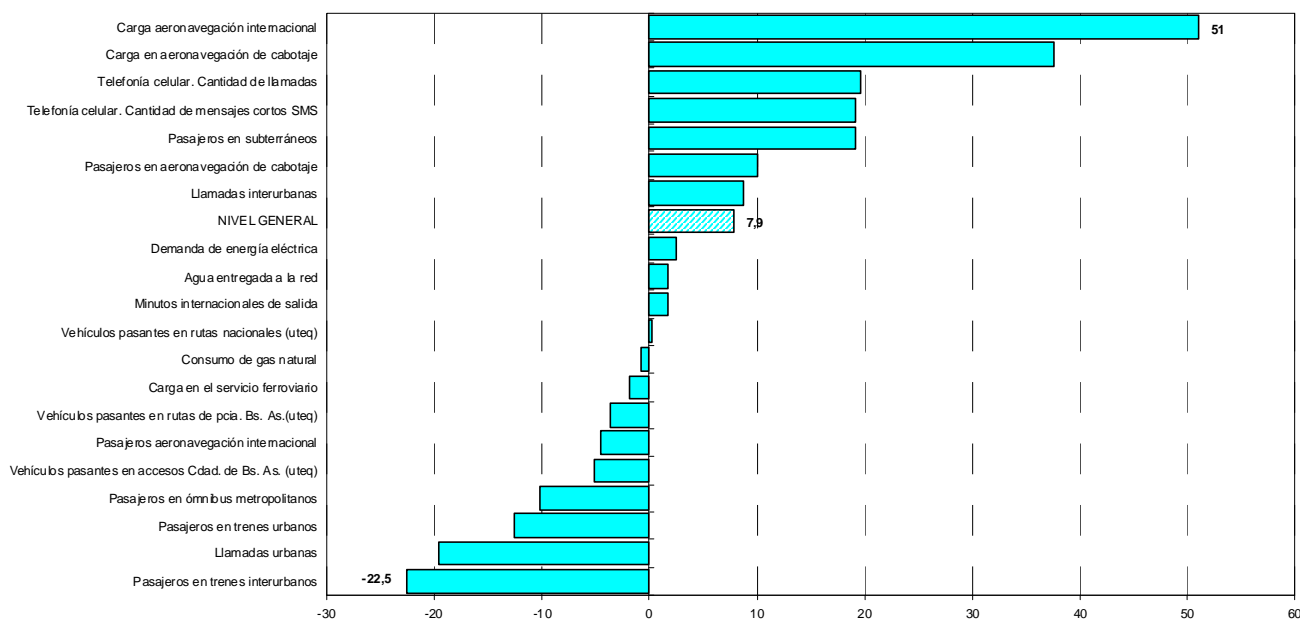
El mayor crecimiento se observa en Telefonía con el 15,8% (cuadro 4.1).

**Cuadro 4.1** Indicador Sintético de Servicios Públicos. Variaciones porcentuales de la serie original, por sectores, respecto de igual mes del año anterior.

Período	Nivel General	Electricidad, Gas y Agua	Transporte de pasajeros	Transporte de carga	Peajes	Telefonía
<b>2012</b>						
Enero	9,9	3,0	8,1	3,1	6,1	14,9
Febrero	8,7	5,3	3,1	-5,0	11,6	13,3
Marzo	9,1	3,6	6,9	1,4	2,5	13,5
Abril	7,1	2,1	0,7	-7,6	2,5	13,1
Mayo	7,6	1,6	4,0	-6,1	0,1	13,2
Junio	9,0	1,9	17,0	-3,9	-1,2	11,6
Julio	7,3	3,0	11,3	-3,4	1,4	8,9
Agosto	5,0	1,5	3,2	-8,1	-7,1	8,8
Septiembre	5,1	3,0	-2,4	-20,9	-5,0	10,7
Octubre	8,0	4,2	4,4	-19,1	2,6	12,4
Noviembre	7,0	3,9	0,8	-15,5	0,7	12,0
Diciembre	7,0	4,8	-2,2	-21,7	-4,1	13,0
<b>2013</b>						
Enero	7,1	2,9	-4,0	12,9	-2,5	14,0
Febrero	6,1	-0,2	-5,3	-5,0	-9,6	15,0
Marzo	6,8	-2,2	-5,1	-8,8	-2,9	15,9
Abril	7,9	0,9	-2,9	4,5	-3,4	15,8

En términos de sub-sectores, la serie que más subió fue la correspondiente a Carga aeronavegación internacional con 51%.

**Gráfico 4.** Series seleccionadas de Servicios Públicos. Variación porcentual de abril de 2013 con respecto al mes de abril de 2012



## Comparación del acumulado entre enero - abril del año 2013, respecto a igual período del año 2012. Serie Original

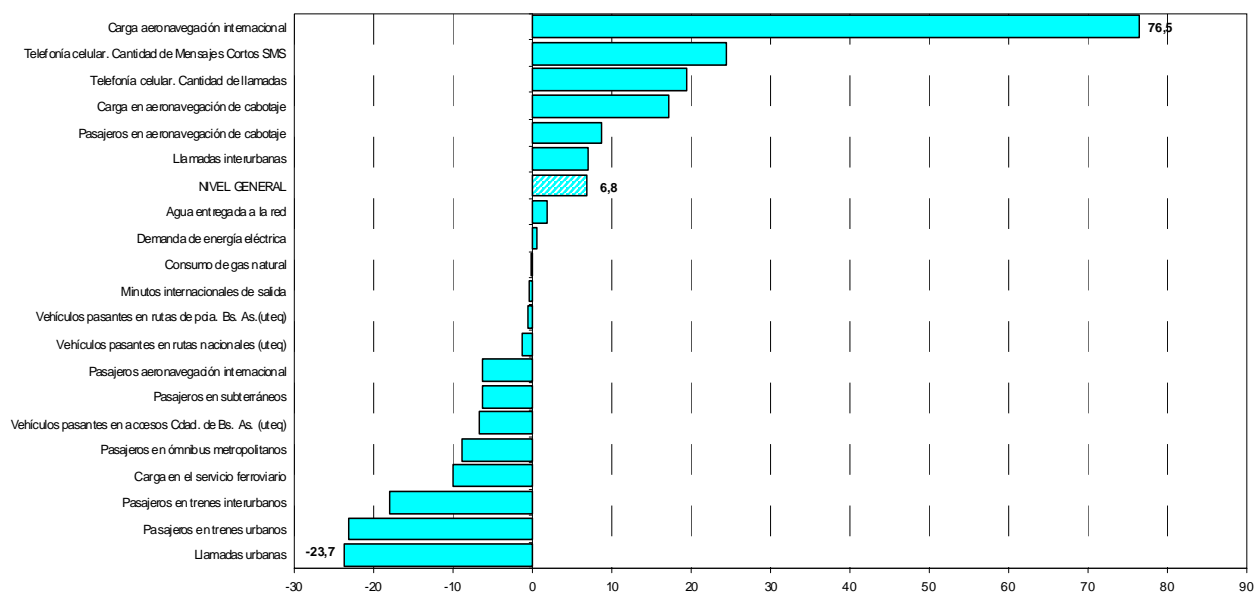
El consumo de servicios públicos creció un 6,8% en el año 2013 respecto a igual período de 2012, observándose el mayor crecimiento en Telefonía con el 15,2 % (cuadro 4.2).

**Cuadro 4.2** Indicador Sintético de Servicios Públicos. Variaciones porcentuales de la serie original, por sectores. Acumulado desde enero hasta cada mes del año correspondiente respecto de igual período del año anterior

Período	Nivel General	Electricidad, Gas y Agua	Transporte de pasajeros	Transporte de carga	Peajes	Telefonía
<b>2012</b>						
Enero	9,9	3,0	8,1	3,1	6,1	14,9
Febrero	9,3	4,1	5,7	-0,9	8,8	14,2
Marzo	9,2	3,9	6,1	-0,1	6,6	13,9
Abril	8,7	3,5	4,7	-2,2	5,6	13,7
Mayo	8,5	3,1	4,6	-3,1	4,5	13,6
Junio	8,6	2,9	6,3	-3,2	3,6	13,3
Julio	8,4	2,9	7,0	-3,3	3,2	12,6
Agosto	7,9	2,7	6,5	-3,9	1,9	12,1
Septiembre	7,6	2,8	5,5	-6,0	1,1	11,9
Octubre	7,6	2,9	5,4	-7,4	1,3	12,0
Noviembre	7,6	3,0	4,9	-8,2	1,2	12,0
Diciembre	7,5	3,1	4,3	-9,3	0,7	12,1
<b>2013</b>						
Enero	7,1	2,9	-4,0	12,9	-2,5	14,0
Febrero	6,6	1,4	-4,6	4,4	-6,0	14,5
Marzo	6,7	0,2	-4,8	-0,2	-5,0	15,0
Abril	6,8	0,4	-4,3	1,0	-4,6	15,2

En términos de sub-sectores, la serie correspondiente a Carga aeronavegación internacional es la que mostró el mayor crecimiento en el año con el 76,5%.

**Gráfico 5.** Series seleccionadas de Servicios Públicos. Variación porcentual del total acumulado durante el año 2013 con respecto a igual acumulado del año 2012



## ELECTRICIDAD, GAS Y AGUA

### Variaciones relacionadas con igual mes del año anterior

Respecto de abril de 2012, la demanda de energía eléctrica subió 2,4%. Por su parte, el consumo de gas natural bajó un 0,8%. Por último, el consumo de agua potable en el área servida por la empresa Agua y Saneamientos Argentinos S.A. mostró una suba del 1,7 %.

### Variaciones del acumulado con respecto a igual acumulado del año anterior

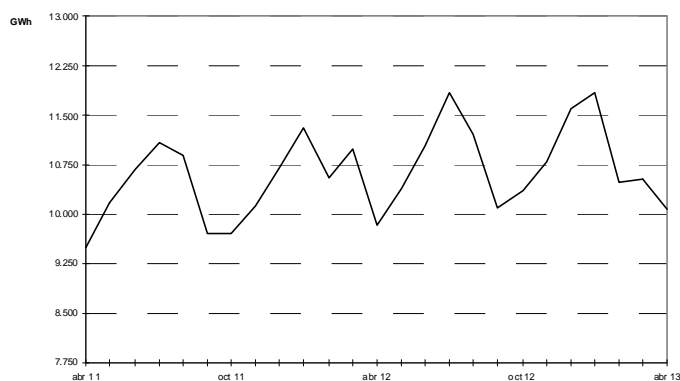
En el sector energético, se observó una suba en la demanda de energía eléctrica del 0,5%, el consumo de gas bajó 0,1% y por su parte el consumo de agua potable en el área servida por la empresa Agua y Saneamientos Argentinos S.A. registró una suba del 1,9%.

**Cuadro 5.** Demanda de energía eléctrica

Mes de abril	Cantidad en GWh	Variación porcentual		
		mes anterior	igual mes del año anterior	del acumulado respecto a igual periodo del año anterior
2012	9.833	-10,7	3,5	6,1
2013	10.073	-4,4	2,4	0,5

Fuente: Subsecretaría de Coordinación y Control de Gestión Ministerio de Planificación Federal, Inversión Pública y Servicios.

Demanda de energía eléctrica

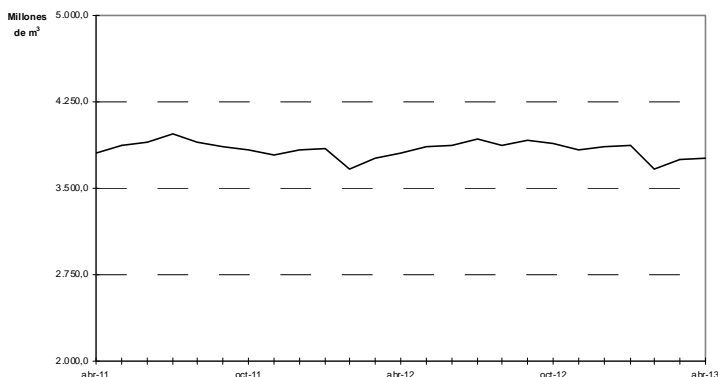


**Cuadro 6.** Consumo de gas natural

Mes de Abril	Cantidad en millones de m3	Variación porcentual		
		mes anterior	igual mes del año anterior	del acumulado respecto a igual periodo del año anterior
2012	3.795	0,8	-0,1	0,3
2013	3.764	0,4	-0,8	-0,1

Fuente: Subsecretaría de Coordinación y Control de Gestión Ministerio de Planificación Federal, Inversión Pública y Servicios.

Consumo de Gas natural



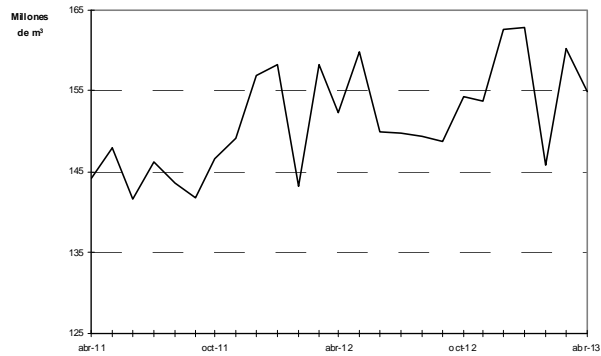
**Cuadro 7.** Agua entregada a la red por la empresa Agua y Saneamientos Argentinos S.A.

Mes de Abril	Cantidad en miles de m <sup>3</sup>	Variación porcentual		
		mes anterior	igual mes del año anterior	del acumulado respecto a igual período del año anterior
2012	152.335	-3,7	5,7	5,0
2013	154.856	-3,3	1,7	1,9

**Nota:** Agua y Saneamientos Argentinos SA presta servicios a Ciudad de Buenos Aires y a los siguientes partidos del Gran Buenos Aires: Almirante Brown, Avellaneda, Esteban Echeverría, Ezeiza, General San Martín, Hurlingham, Ituzaingó, La Matanza, Lanús, Lomas de Zamora, Morón, Quilmes, San Fernando, San Isidro, Tres de Febrero, Tigre y Vicente López.

**Fuente:** Agua y Saneamientos Argentinos S.A.

Agua entregada a la red por la empresa Agua y Saneamientos Argentinos S.A.



## TRANSPORTE DE PASAJEROS POR FERROCARRILES URBANOS E INTERURBANOS

### Variaciones relacionadas con igual mes del año anterior

El transporte de pasajeros en los ferrocarriles urbanos bajó un 12,6%. La mayor suba se registró en el Tren General Roca con el 27,2% mientras que la mayor baja se dio en el Tren Sarmiento con el 69,1%.

En los trenes interurbanos, se verificó una baja del 22,5%. La única suba se observa en el Tren Río Negro con el 450% (Cuadros 8.1 y 8.2).

### Variaciones del acumulado con respecto a igual acumulado del año anterior

El total de pasajeros en el servicio urbano bajó un 23,2%. La mayor suba se dio en el Tren General Roca con el 6% mientras que la mayor baja se dio en el Sarmiento con el 77%.

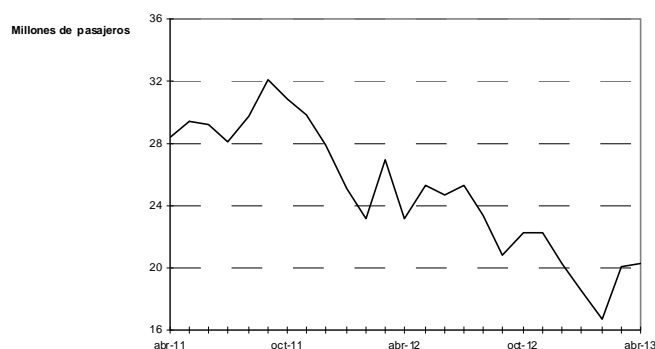
En el servicio interurbano, se verifica una baja del 17,9%, siendo el Tren de Río Negro el que muestra la mayor suba con el 122,1%, mientras que la mayor baja se da en el Tren de Buenos Aires con el 24,7%.

**Cuadro 8.1** Pasajeros transportados en el servicio ferroviario urbano

Mes de Abril	Cantidad en miles		Variación porcentual		
	2012	2013	mes anterior	igual mes del año anterior	del acumulado respecto a igual período del año anterior
<b>Total</b>	<b>23.204</b>	<b>20.283</b>	<b>0,7</b>	<b>-12,6</b>	<b>-23,2</b>
Trenes de Buenos Aires SA					
Mitre	3.405	1.442	-17,1	-57,6	-53,5
Sarmiento	3.568	1.101	-5,6	-69,1	-77,0
Transportes Metropolitanos General Roca SA	7.179	9.131	10,2	27,2	6,0
Metrovías SA					
Linea General Urquiza	1.569	1.236	11,6	-21,2	-25,3
Transportes Metropolitanos General San Martín SA	3.938	3.649	-12,3	-7,3	-2,5
Ferrovías SAC.					
Linea Belgrano Norte	2.514	2.706	-0,2	7,7	4,4
Transportes Metropolitanos Belgrano Sur SA	965	961	3,2	-0,4	-11,5
Tren de la Costa SA	67	57	63,1	-14,4	-17,4

Fuente: Comisión Nacional de Regulación del Transporte

Pasajeros transportados en el servicio ferroviario urbano





**Cuadro 8.2** Pasajeros transportados en el servicio ferroviario interurbano

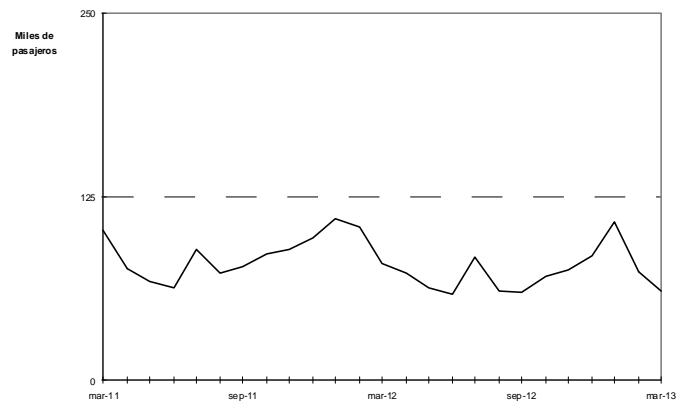
Mes de Abril	Cantidad en miles		Variación porcentual		
	2012	2013	mes anterior	igual mes del año anterior	del acumulado respecto a igual período del año anterior
<b>Total</b>	<b>72.965</b>	<b>56.567</b>	<b>-7,8</b>	<b>-22,5</b>	<b>-17,9</b>
Buenos Aires	57.543	42.022	-10,4	-27,0	-21,5
Río Negro	180	990	-26,3	450,0	122,1
Trenes de Buenos Aires S.A. <sup>1</sup>	1.887	1.630	-14,1	-13,6	-24,7
Chaco <sup>2</sup>	13.355	11.925	5,9	-10,7	-0,7

<sup>1</sup> Cubre el trayecto Buenos Aires - Rosario y Santa Fe.

<sup>2</sup> Cubre el trayecto Resistencia - La Sabana.

**Fuente:** Comisión Nacional de Regulación del Transporte

Pasajeros transportados en el servicio ferroviario interurbano



## TRANSPORTE EN SUBTERRANEOS Y EN OMNIBUS URBANOS

### Variaciones relacionadas con igual mes del año anterior

En el servicio de subterráneos, se observa una suba del 19,2%. La mayor baja se dio en la Línea Premetro con el 55,7%. Los ómnibus urbanos registran una baja de 10,2%.

### Variaciones del acumulado con respecto a igual acumulado del año anterior

El transporte de pasajeros en subterráneos presentó una variación negativa de 6,3%. El Total de Pasajeros en ómnibus urbanos bajaron un 8,9%. La menor baja se dió en las empresas de Suburbanas Grupo II con el 7,6% mientras que la mayor se registró en Distrito Federal con el 7,9% (Cuadros 8.3 y 8.4).

**Cuadro 8.3** Pasajeros transportados en el servicio de subterráneos por la empresa Metrovías SA

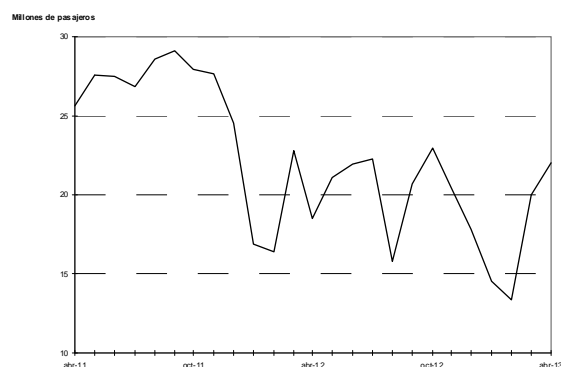
Mes de Abril	Cantidad en miles		Variación porcentual		
	2012	2013	mes anterior	igual mes del año anterior	del acumulado respecto a igual período del año anterior
<b>Total</b>	<b>18.483</b>	<b>22.040</b>	<b>10,2</b>	<b>19,2</b>	<b>-6,3</b>
Línea A	2.950	3.349	33,2	13,5	-43,8
Línea B	5.602	6.565	5,1	17,2	2,6
Línea C	3.179	3.908	9,4	22,9	-2,8
Línea D	4.932	6.082	7,3	23,3	1,9
Línea E	1.340	1.574	6,7	17,5	2,8
Línea H	450	547	8,8	21,6	-0,4
Premetro	30	13	-14,9	-55,7	-59,9

**Nota:** No se incluyen el cálculo adicional por combinaciones de los pasajeros.

**Fuente:** Comisión Nacional de Regulación del Transporte

\*: La línea A permaneció cerrada desde el 12 de enero al 8 de marzo de 2013

Pasajeros transportados en el servicio de subterráneos por Metrovías SA



**Cuadro 8.4** Pasajeros transportados en el servicio de transporte automotor metropolitano-servicio común

Mes de Abril	Cantidad en miles		Variación porcentual		
	2012	2013	mes anterior	igual mes del año anterior	del acumulado respecto a igual período del año anterior
<b>Total</b>	<b>144.032</b>	<b>129.356</b>	<b>-3,0</b>	<b>-10,2</b>	<b>-8,9</b>
Distrito Federal <sup>1</sup>	31.464	28.226	-2,2	-10,3	-7,9
Suburbanas Grupo I <sup>2</sup>	106.693	95.801	-3,3	-10,2	-9,3
Suburbanas Grupo II <sup>3</sup>	5.875	5.329	-3,0	-9,3	-7,6

<sup>1</sup> Incluye las líneas que cumplen la totalidad de su recorrido en Ciudad de Buenos Aires.

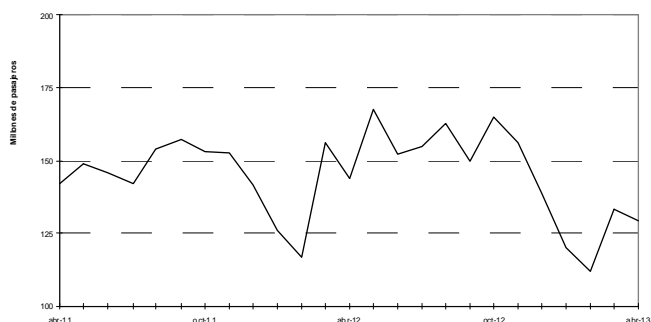
<sup>2</sup> Incluye las líneas que tienen una de sus cabeceras en Ciudad de Buenos Aires y la restante en alguna localidad del conurbano bonaerense.

<sup>3</sup> Incluye las líneas que efectúan recorridos de media distancia.

**Nota:** Debido a las autorizaciones de extensiones en los recorridos, algunas líneas que pertenecían a la jurisdicción Distrito Federal han pasado a la jurisdicción Suburbanas Grupo I. Esto afecta las comparaciones con respecto a períodos anteriores en cada una de esas jurisdicciones.

**Fuente:** Comisión Nacional de Regulación del Transporte.

Pasajeros transportados en el servicio de transporte automotor metropolitano - servicio común

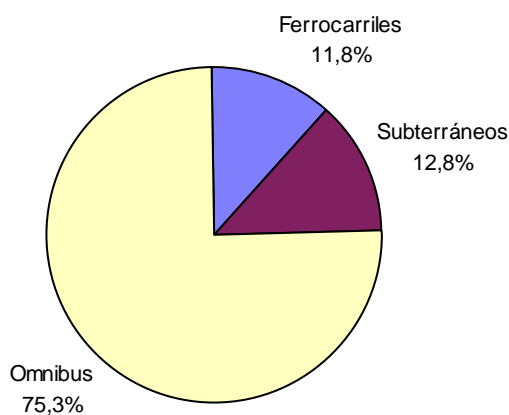


## CUADRO RESUMEN DE PASAJEROS TRANSPORTADOS EN MEDIOS DE TRANSPORTE TERRESTRES

**Cuadro 8.5** Resumen de pasajeros transportados según medio de transporte terrestre del Gran Buenos Aires

Mes de Abril	Cantidad en miles		Variación porcentual		
	2012	2013	mes anterior	igual mes del año anterior	del acumulado respecto a igual período del año anterior
<b>Total</b>	<b>185.719</b>	<b>171.679</b>	<b>-1,1</b>	<b>-7,6</b>	<b>-10,6</b>
Subterráneos	18.483	22.040	10,2	19,2	-6,3
Ómnibus metropolitanos	144.032	129.356	-3,0	-10,2	-8,9
Ferrocarriles urbanos	23.204	20.283	0,7	-12,6	-23,2

Participación de los pasajeros transportados según medio



## TRANSPORTE AÉREO DE PASAJEROS

### Variaciones relacionadas con igual mes del año anterior

Respecto del transporte de pasajeros en el servicio de aeronavegación comercial, se observa una suba del 0,9%, registrándose una suba del 10,1% en el servicio de cabotaje y una baja de 4,5% en el servicio internacional - correspondiendo una suba de 8,5% al servicio brindado por empresas con bandera nacional y una baja de 8,2% en el tráfico de pasajeros brindado por empresas con bandera extranjera (cuadro 8.6).

### Variaciones del acumulado con respecto a igual acumulado del año anterior

La variación acumulada en el servicio de aeronavegación comercial presenta una baja del 0,8%, mostrando una suba del 8,8% para el servicio de cabotaje y una baja en el servicio internacional del 6,3% - correspondiendo una suba del 10,2% para las empresas de bandera nacional y una baja del 11,6% para las empresas de bandera extranjera (Cuadro 8.6).

**Cuadro 8.6** Pasajeros transportados en el servicio de aeronavegación comercial

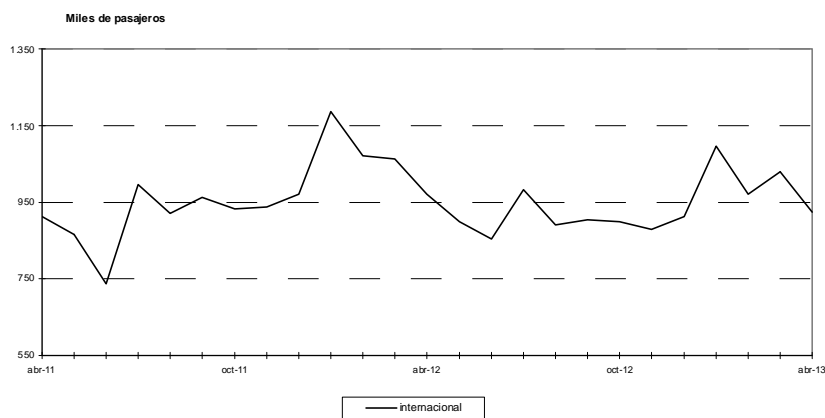
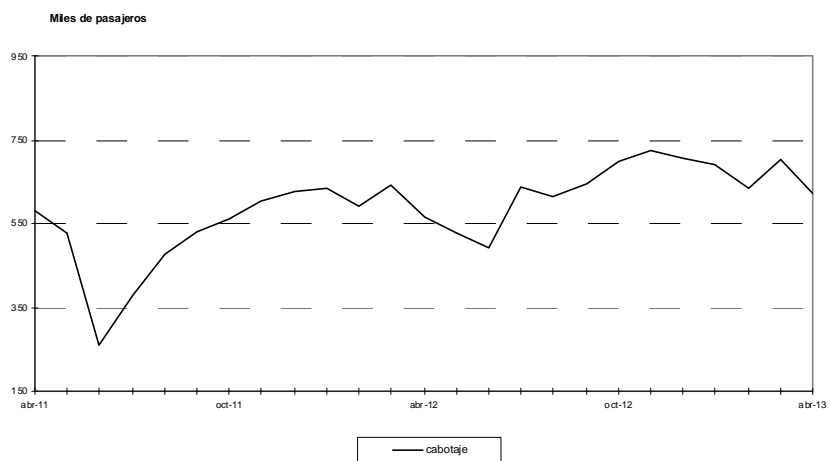
Mes de Abril	Cantidad en miles		Variación porcentual		
	2012	2013	mes anterior	igual mes del año anterior	del acumulado respecto a igual período del año anterior
<b>Total</b>	<b>1.535.893</b>	<b>1.549.392</b>	<b>-10,5</b>	<b>0,9</b>	<b>-0,8</b>
Servicio de Cabotaje de bandera nacional	565.090	622.084	-11,3	10,1	8,8
Servicio Internacional de bandera nacional	970.803	927.308	-9,9	-4,5	-6,3
de bandera extranjera	214.291	232.581	-19,1	8,5	10,2
	756.512	694.727	-6,3	-8,2	-11,6

**Nota:** Incluye los pasajeros transportados por las empresas que prestan servicios regulares.

**Fuente:** Dirección de Transporte Aerocomercial y Encuesta INDEC.

\* Los niveles de actividad han sido afectados por cuestiones climáticas.

Pasajeros transportados en el servicio de aeronavegación comercial



## TRANSPORTE DE CARGA POR FERROCARRIL Y POR VIA AEREA

### Variaciones relacionadas con igual mes del año anterior

El transporte de carga en el servicio de aeronavegación comercial presenta una suba del 50,5%, mostrando una suba del 37,6% en el servicio de cabotaje y una suba de 51% en el servicio internacional - correspondiendo una suba del 20,6% al servicio brindado por empresas de bandera nacional y una suba del 55,1% a las empresas de bandera extranjera. (Cuadro 9.1). La carga transportada por Ferrocarriles bajó 3,3% (Cuadro 9.2).

### Variaciones del acumulado con respecto a igual acumulado del año anterior

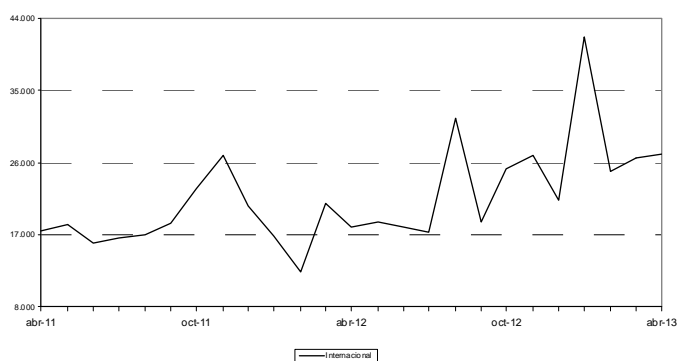
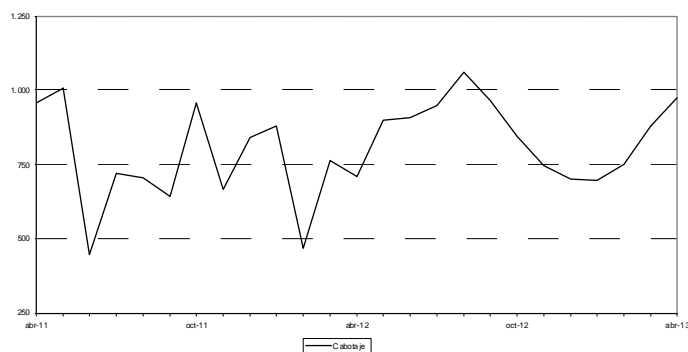
La carga transportada en el servicio de aeronavegación comercial refleja una suba del 74,2%, con una suba del 17,2% para el servicio de cabotaje y una suba del 76,5% en el servicio internacional - correspondiendo una baja del 5,7% para las empresas de bandera nacional y una suba del 86,8% para las empresas de bandera extranjera (Cuadro 9.1). El total del transporte de carga en Ferrocarril bajó 10,3% (Cuadro 9.2).

**Cuadro 9.1.** Carga transportada en el servicio de aeronavegación comercial

Mes de Abril	Cantidad en miles		Variación porcentual		
	2012	2013	mes anterior	igual mes del año anterior	del acumulado respecto a igual período del año anterior
<b>Total</b>	<b>18.634</b>	<b>28.050</b>	<b>2,3</b>	<b>50,5</b>	<b>74,2</b>
Servicio de Cabotaje de bandera nacional	710	977	11,0	37,6	17,2
Servicio Internacional de bandera nacional	17.924	27.073	2,0	51,0	76,5
de bandera extranjera	2.097	2.530	-1,0	20,6	5,7
	15.828	24.543	2,4	55,1	86,8

Fuente: Dirección de Transporte Aero comercial y Encuesta INDEC.

Carga transportada en el servicio de aeronavegación comercial. En toneladas



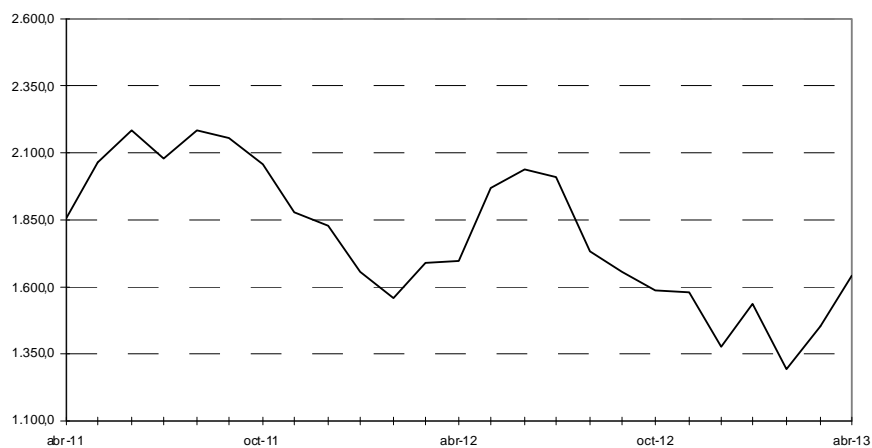
**Cuadro 9.2.** Carga transportada en el servicio ferroviario

Mes de Abril	Cantidad en miles		Variación porcentual		
	2012	2013	mes anterior	igual mes del año anterior	del acumulado respecto a igual período del año anterior
<b>Total</b>	<b>1.697</b>	<b>1.641</b>	<b>13,2</b>	<b>-3,3</b>	<b>-10,3</b>
Ferrosur Roca SA	401	480	-0,7	19,7	8,2
América Latina Central S.A.	303	242	-5,6	-20,1	-15,1
América Latina Logística Mesopotamica S.A.	37	40	30,9	7,4	-15,0
Nuevo Central Argentino SA	506	483	29,3	-4,4	-20,9
Ferroexpreso Pampeano SA	396	335	9,7	-15,3	-5,7
Ferrocarril General Belgrano SA *	54	60	- -	11,1	-56,7

Fuente: Comisión Nacional de Regulación del Transporte

\*: El Ferrocarril General Belgrano SA no prestó servicios durante el mes de Marzo de 2013

Carga transportada en el servicio ferroviario. Miles de toneladas



## PEAJES EN RUTAS NACIONALES Y EN RUTAS DE LA PROVINCIA DE BUENOS AIRES

### Variaciones relacionadas con igual mes del año anterior

La cantidad de vehículos pasantes por peajes en rutas nacionales bajó un 3,6%, correspondiendo la única suba a los Camiones Pesados con el 6,9% y la mayor baja a los Automotores Livianos con el 6,6%. Considerando las unidades técnicas equivalentes la suba fue del 0,3% (Uteqs).

En las rutas de la Provincia de Buenos Aires se observa una baja del 2,9%. La única suba la registran los Colectivos y Camiones Livianos con el 3,3%, mientras que la mayor baja la registran los Automotores Livianos con el 3,3%. Considerando las UTEqs, la baja fue del 3,6%.

### Variaciones del acumulado con respecto a igual acumulado del año anterior

Observando el acumulado en las rutas nacionales, se observa que durante el primer cuatrimestre el total de vehículos pasantes bajó un 0,9%. En las rutas de la provincia de Buenos Aires la cantidad de vehículos pasantes bajaron un 1,5%. Observando las UTEqs, hubo bajas de 1,4% en rutas nacionales y de 0,6% en rutas de la provincia.

**Cuadro 10.1** Peaje en rutas nacionales y de la provincia de Buenos Aires. Vehículos pasantes por categoría

Mes de Abril	Cantidad en miles		Variación porcentual		
	2012	2013	mes anterior	igual mes del año anterior	del acumulado respecto a igual período del año anterior
<b>Total Vehículos</b>	<b>13.872,1</b>	<b>13.375,9</b>	<b>-9,0</b>	<b>-3,6</b>	<b>-0,8</b>
Automotores livianos <sup>1</sup>	10.559,8	9.899,0	-11,9	-6,3	-0,5
Colectivos y Camiones Livianos <sup>2</sup>	731,8	722,0	-11,8	-1,3	1,7
Camiones Pesados <sup>3</sup>	2.580,5	2.754,9	4,4	6,8	-2,8
UTEq <sup>4</sup>	21.772,3	21.785,3	-4,6	0,1	-1,3
<b>Rutas nacionales</b>					
<b>Total Vehículos</b>	<b>12.727,5</b>	<b>12.264,1</b>	<b>-7,5</b>	<b>-3,6</b>	<b>-0,9</b>
Automotores livianos <sup>1</sup>	9.527,8	8.901,3	-10,4	-6,6	-0,6
Colectivos y Camiones Livianos <sup>2</sup>	683,4	672,0	-11,8	-1,7	2,3
Camiones Pesados <sup>3</sup>	2.516,2	2.690,8	5,0	6,9	-2,8
UTEq <sup>4</sup>	20.418,7	20.480,5	-3,3	0,3	-1,4
<b>Rutas de la provincia de Buenos Aires</b>					
<b>Total Vehículos</b>	<b>1.144,6</b>	<b>1.111,7</b>	<b>-22,3</b>	<b>-2,9</b>	<b>-1,5</b>
Automotores livianos <sup>1</sup>	1.031,9	997,6	-23,2	-3,3	0,0
Colectivos y Camiones Livianos <sup>2</sup>	48,4	50,0	-11,7	3,3	-3,0
Camiones Pesados <sup>3</sup>	64,3	64,1	-14,3	-0,3	-1,8
UTEq <sup>4</sup>	1.353,6	1.304,8	-22,2	-3,6	-0,6

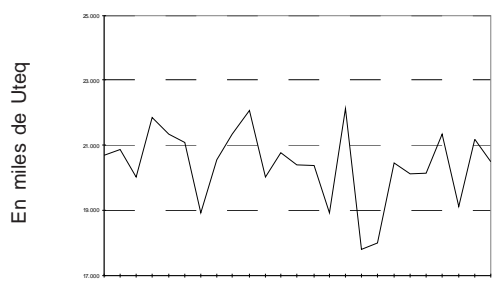
\* : Valor estimado sujeto a rectificaciones según informes de OCCOVI.

<sup>1</sup> Comprende vehículos de dos ejes y hasta 2,10 m. de altura. <sup>2</sup> Comprende vehículos de hasta cuatro ejes y menos de 2,10 m. de altura. <sup>3</sup> Comprende vehículos de más de dos ejes y más de 2,10 m. de altura. <sup>4</sup> Son Unidades Técnicas Equivalentes, expresadas en términos de automotores livianos y calculadas según la relación del costo del peaje de las distintas categorías de vehículos. Calculado en base a datos del Órgano de Control de Concesiones Viales (OCCOVI)

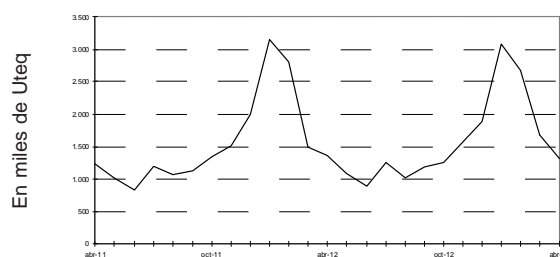
**Nota:** las rutas nacionales comprenden los siguientes concesionarios: CV1 – Concesionaria Vial. Corredor de Integración Pampeana S.A. Bs. As a Los Andes S.A. Carreteras Centrales S.A Cincovial S.A. Caminos del Paraná S.A. VialNoa S.A. Corredor Central S.A. Caminos del Valle S.A. H 5 S.A. Las rutas de la provincia de Buenos Aires comprenden los siguientes concesionarios: Covisur SA y Autovía del Mar S.A.

**Fuente:** Secretaría de Obras Públicas y Transporte de la Nación sobre la base de información del Órgano de Control de Concesiones Viales. Dirección de Vialidad de la Provincia de Buenos Aires. Área Concesiones.

Vehículos pasantes en rutas nacionales.



Vehículos pasantes rutas de la provincia de Bs. As.



**Cuadro 10.2** Peaje en rutas nacionales y de la provincia de Buenos Aires.Recaudación

Mes de Abril	Cantidad en miles		Variación porcentual		
	2012	2013	mes anterior	igual mes del año anterior	del acumulado respecto a igual período del año anterior
<b>Total</b>	<b>52.376,9</b>	<b>90.124,2</b>	<b>-11,8</b>	<b>72,1</b>	<b>83,9</b>
Rutas nacionales	31.065,9	59.645,2	-10,9	92,0	118,4
Rutas de la provincia de Buenos Aires	21.311,0	30.479,0	-13,6	43,0	50,5

Fuente: Secretaría de Obras Públicas y Transporte de la Nación sobre la base de información del Órgano de Control de Concesiones Viales. Dirección de Vialidad de la provincia de Buenos Aires. Área Concesiones

## PEAJES EN ACCESOS A LA CIUDAD DE BUENOS AIRES

### Variaciones relacionadas con igual mes del año anterior

En las rutas de acceso a la ciudad de Buenos Aires, el total de vehículos pasantes bajó un 4,2%. La única suba se observa en los Camiones Pesados con el 4,5%, mientras que la mayor baja se da en los Automotores Livianos con el 4,9%. Considerando las UTEqs la baja fue del 5,1%.

### Variaciones del acumulado con respecto a igual acumulado del año anterior

Tomando en cuenta el acumulado, la baja fue del 6,3%. El Acceso Ezeiza - Cañuelas fue el que presentó la menor baja con el 1,2%, mientras que la mayor se registró en el acceso Norte con el 9,7%. Considerando las UTEqs la baja fue del 6,6%.

**Cuadro 10.3** Peaje en accesos a la Ciudad de Buenos Aires. Vehículos pasantes por categoría y recaudación

Mes de Abril	Variación porcentual		Cantidad en miles		
	2012	2013	al mes anterior	igual mes del año anterior	del acumulado respecto a igual período del año anterior
<b>Total Vehículos</b>	<b>32.823,7</b>	<b>31.439,4</b>	<b>-4,6</b>	<b>-4,2</b>	<b>-6,3</b>
Automotores livianos <sup>1</sup>	28.920,8	27.505,8	-5,0	-4,9	-6,5
Colectivos y Camiones Livianos <sup>2</sup>	2.566,8	2.537,6	-1,7	-1,1	-6,4
Camiones Pesados <sup>3</sup>	1.336,1	1.396,0	-3,3	4,5	-1,0
UTEq <sup>4</sup>	39.194,5	37.183,2	-4,4	-5,1	-6,6
Recaudación	133.827,3	191.514,6	2,4	43,1	36,5
<b>Autopista Buenos Aires - La Plata</b>					
<b>Total Vehículos</b>	<b>6.487,8</b>	<b>6.392,4</b>	<b>-6,9</b>	<b>-1,5</b>	<b>-5,3</b>
Automotores livianos <sup>1</sup>	5.881,2	5.700,5	-7,3	-3,1	-6,6
Colectivos y Camiones Livianos <sup>2</sup>	371,1	418,4	1,4	12,7	3,7
Camiones Pesados <sup>3</sup>	235,5	273,5	-11,0	16,1	11,8
UTEq <sup>4</sup>	7.418,8	7.404,5	-7,2	-0,2	-4,0
Recaudación	21.053,5	12.971,1	0,1	-38,4	-38,9
<b>Acceso Oeste</b>					
<b>Total Vehículos</b>	<b>8.657,1</b>	<b>8.627,2</b>	<b>-4,5</b>	<b>-0,3</b>	<b>-1,9</b>
Automotores livianos <sup>1</sup>	7.700,2	7.618,6	-4,5	-1,1	-2,1
Colectivos y Camiones Livianos <sup>2</sup>	608,6	621,7	-4,5	2,1	-1,6
Camiones Pesados <sup>3</sup>	348,3	386,9	-4,5	11,1	1,9
UTEq <sup>4</sup>	10.055,6	10.141,4	-4,6	0,9	-1,4
Recaudación	45.498,0	67.465,3	-4,6	48,3	54,8

continúa



**Cuadro 10.3 (conclusión)**

Mes de Abril	Variación porcentual		Cantidad en miles		
	2012	2013	al mes anterior	igual mes del año anterior	del acumulado respecto a igual período del año anterior
<b>Acceso Ricchieri</b>					
<b>Total Vehículos</b>	<b>4.634,9</b>	<b>4.393,8</b>	<b>-4,5</b>	<b>-5,2</b>	<b>-8,9</b>
Automotores livianos <sup>1</sup>	4.082,4	3.855,3	-5,1	-5,6	-8,6
Colectivos y Camiones Livianos <sup>2</sup>	397,8	371,5	0,4	-6,6	-15,1
Camiones Pesados <sup>3</sup>	154,6	167,0	-0,4	8,0	-1,3
UTEq <sup>4</sup>	5.388,4	5.151,9	-3,9	-4,4	-8,9
Recaudación	12.378,1	19.612,7	-3,0	58,4	70,5
<b>Acceso Norte</b>					
<b>Total Vehículos</b>	<b>11.575,2</b>	<b>10.534,8</b>	<b>-3,3</b>	<b>-9,0</b>	<b>-9,7</b>
Automotores livianos <sup>1</sup>	9.984,1	9.053,0	-3,6	-9,3	-9,7
Colectivos y Camiones Livianos <sup>2</sup>	1.095,4	1.028,1	-1,8	-6,1	-9,7
Camiones Pesados <sup>3</sup>	495,7	453,7	0,4	-8,5	-10,5
UTEq <sup>4</sup>	14.504,6	12.593,1	-2,8	-13,2	-11,8
Recaudación	53.450,6	90.013,3	10,3	68,4	44,6
<b>Autopista Ezeiza-Cañuelas</b>					
<b>Total Vehículos</b>	<b>1.468,7</b>	<b>1.491,2</b>	<b>-5,3</b>	<b>1,5</b>	<b>-1,2</b>
Automotores livianos <sup>1</sup>	1.272,9	1.278,4	-6,3	0,4	-1,1
Colectivos y Camiones Livianos <sup>2</sup>	93,9	97,9	-1,5	4,2	-4,1
Camiones Pesados <sup>3</sup>	101,9	114,9	3,1	12,8	1,3
UTEq <sup>4</sup>	1.827,1	1.892,2	-3,8	3,6	-0,8
Recaudación	1.447,1	1.452,3	-2,9	0,4	-10,4

<sup>1</sup> Comprende vehículos de dos ejes y hasta 2,10 m. de altura. Incluye motocicletas.

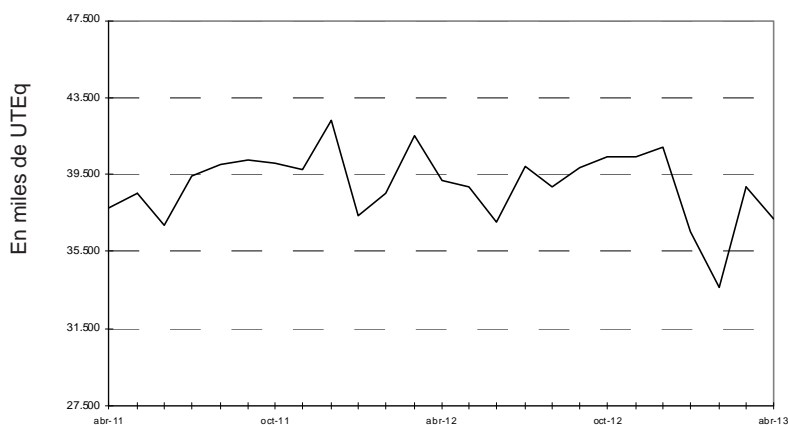
<sup>2</sup> Comprende vehículos de hasta cuatro ejes y menos de 2,10 m. de altura.

<sup>3</sup> Comprende vehículos de más de dos ejes y más de 2,10 m. de altura.

<sup>4</sup> Son Unidades Técnicas Equivalentes, expresadas en términos de automotores livianos y calculadas según la relación del costo del peaje de las distintas categorías de vehículos.

**Fuente:** Órgano de Control de las Concesiones de la Red de Accesos a la Ciudad de Buenos Aires

Vehículos pasantes por puestos de peaje en accesos a la ciudad de Buenos Aires.



## PEAJES EN ACCESOS A LA CIUDAD DE CORDOBA

### Variaciones relacionadas con igual mes del año anterior

En las rutas de acceso a la ciudad de Córdoba, el total de vehículos pasantes subieron un 2,7%. La mayor suba se observa en los Camiones Pesados con el 13%, mientras que la menor se da en los Autos con el 1,9%. Considerando las UTEqs, la suba fue del 4,2%.

### Variaciones del acumulado con respecto a igual acumulado del año anterior

Tomando en cuenta el acumulado, la suba fue del 3,6%. Considerando las UTEqs, la suba fue del 3,8%.

**Cuadro 10.4** Peaje en accesos a la Ciudad de Córdoba. Vehículos pasantes por categoría y recaudación

Mes de Abril	Cantidad en miles		Variación porcentual		
	2012	2013	mes anterior	igual mes del año anterior	del acumulado respecto a igual período del año anterior
<b>Total</b>	<b>4.146</b>	<b>4.259</b>	<b>-3,9</b>	<b>2,7</b>	<b>3,6</b>
Autos <sup>1</sup>	3.673	3.745	-4,7	1,9	3,6
Camiones livianos <sup>2</sup>	247	259	-1,8	4,9	1,5
Camiones pesados <sup>3</sup>	226	255	6,5	13,0	5,2
Uteq <sup>4</sup>	4.963	5.172	-2,5	4,2	3,8
Recaudación	23.597	25.947	-4,8	10,0	10,1

<sup>1</sup> Comprende vehículos de dos ejes y hasta 2.10 m. de altura. Incluye motocicletas.

<sup>2</sup> Comprende vehículos de hasta cuatro ejes y mas de 2.10 m. de altura.

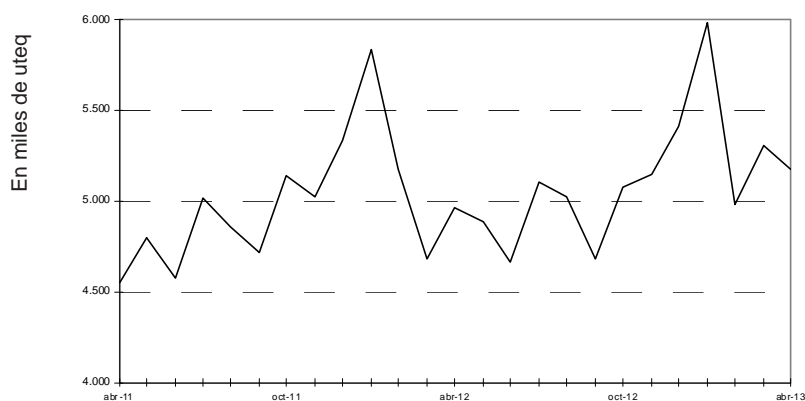
<sup>3</sup> Comprende vehículos de más de cuatro ejes y más de 2.10 m. de altura.

<sup>4</sup> Son Unidades Técnicas Equivalentes, expresadas en términos de automotores livianos y calculadas según la relación del costo del peajes de las distintas categorías de vehículos.

<sup>5</sup> Las variaciones interanuales están afectadas por las aperturas de rutas y puestos de peajes efectuadas entre Septiembre de 2000 y Septiembre de 2001.

**Fuente:** Órgano de Control de las Concesiones Viales de la Provincia de Córdoba.

Vehículos pasantes por puestos de peaje en accesos a la ciudad de Córdoba.



## SERVICIO TELEFÓNICO TELEFONIA FIJA URBANA, INTERURBANA E INTERNACIONAL

### Variaciones relacionadas con igual mes del año anterior

El servicio telefónico básico registró una baja en las llamadas urbanas de 19,6%. Por su parte las llamadas interurbanas registraron una suba de 8,7%. Las Líneas Instaladas subieron un 1,3%, las Líneas en Servicio bajaron un 3,5% y los Teléfonos Públicos bajaron 62,8%.

En el servicio internacional, las llamadas de salida bajaron un 2,2%, mientras que los minutos mostraron una suba del 1,7%.

### Variaciones del acumulado con respecto a igual acumulado del año anterior

Respecto a igual acumulado de 2012, las llamadas urbanas mostraron una variación negativa de 23,7% y las interurbanas subieron un 7,1%. En igual período, las Líneas Instaladas se incrementaron un 1,2%, las en Servicio bajaron 3,6% y los Teléfonos Públicos bajaron 61,1%.

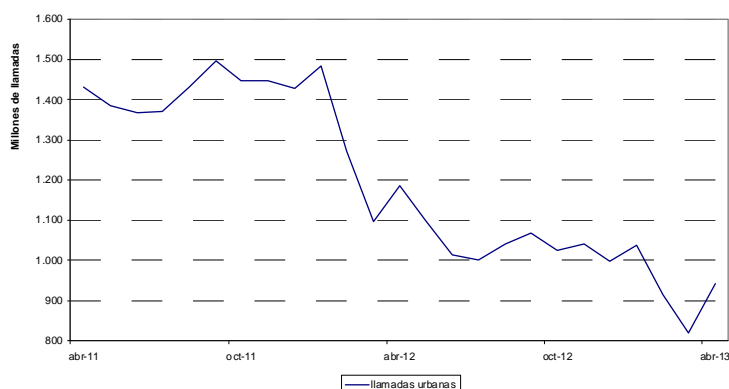
Por otro lado, las llamadas internacionales de salida bajaron 6,8% mientras que los minutos internacionales de salida subieron 1,7%.

**Cuadro 11.1** Servicio telefónico básico. Llamadas nacionales, según tipo de llamada

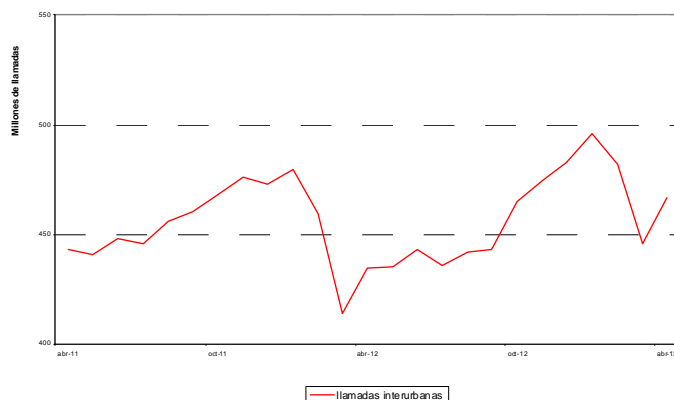
Mes de Abril	Cantidad en miles		Variación porcentual		
	2012	2013	al mes anterior	igual mes del año anterior	del acumulado respecto a igual período del año anterior
Urbanas	1.101.323,2	885.099,7	-6,1	-19,6	-23,7
Interurbanas	435.003,4	472.953,3	1,4	8,7	7,1

Fuente: Comisión Nacional de Comunicaciones (respecto de las llamadas urbanas). Encuesta INDEC (respecto de las llamadas interurbanas)

Llamadas urbanas, en millones de llamadas



Llamadas interurbanas, en millones de llamadas

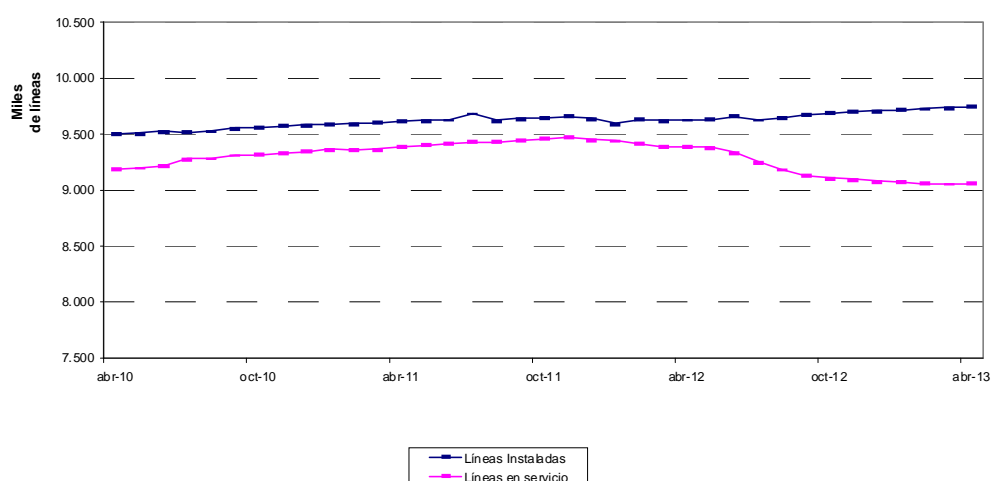


**Cuadro 11.2** Servicio telefónico básico. Líneas instaladas, líneas en servicio y teléfonos públicos

Mes de Abril	Cantidad		Variación porcentual		
	2012	2013	mes anterior	igual mes del año anterior	del acumulado respecto a igual período del año anterior
Líneas instaladas	9.635.607	9.756.917	0,1	1,3	1,2
Líneas en servicio	9.383.202	9.056.556	0,0	-3,5	-3,6
Teléfonos públicos	137.200	51.050	-1,8	-62,8	-61,1

Fuente: Comisión Nacional de Comunicaciones. Encuesta INDEC (respecto de las líneas instaladas y en servicio - a partir de junio 2004)

Líneas instaladas y en servicio del servicio telefónico básico



**Cuadro 11.3** Servicio telefónico internacional. Llamadas y minutos internacionales de salida

Mes de Abril	Cantidad en miles		Variación porcentual		
	2012	2013	mes anterior	igual mes del año anterior	del acumulado respecto a igual período del año anterior
<b>Llamadas</b>					
Salida	29.400,0	28.740,0	-2,6	-2,2	-6,8
<b>Minutos</b>					
Salida	95.084,4	96.669,7	-2,7	1,7	-0,4

Fuente: elaboración propia en base a datos de las empresas de telefonía de larga distancia internacional.

## SERVICIO TELEFÓNICO. TELEFONÍA MÓVIL CELULAR

### Variaciones relacionadas con igual mes año anterior

La cantidad de aparatos de telefonía celular móvil se incrementó 3,2%.

Por su parte, la cantidad de llamadas realizadas por aparatos celulares se incrementó un 19,6%.

Asimismo, la cantidad de mensajes de texto SMS registró una suba del 19,2 %.

### Variaciones del acumulado con respecto a igual acumulado en año anterior

Respecto a igual acumulado del año 2012, la cantidad de aparatos de telefonía celular subió 3,1%.

Por su parte, la cantidad de llamadas realizadas por aparatos celulares se incrementó un 19,4%.

Los mensajes de texto SMS registraron un incremento de 24,5%.

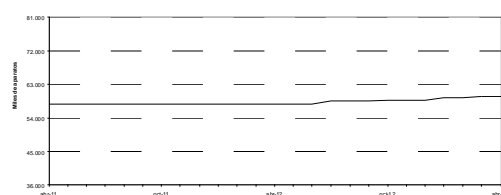
**Cuadro 11.4** Servicio telefónico móvil celular. Teléfonos en servicio

Mes de Abril	Cantidad en miles	Variación porcentual		
		mes anterior	igual mes del año anterior	del acumulado respecto a igual período del año anterior
2012	57.910,3	0,0	0,1	0,1
2013	59.761,5	0,0	3,2	3,1

Fuente: CNC. Comisión Nacional de Comunicaciones

e: Valor estimado sujeto a rectificaciones según informes de CNC.

Telefonía móvil celular. Aparatos en servicio

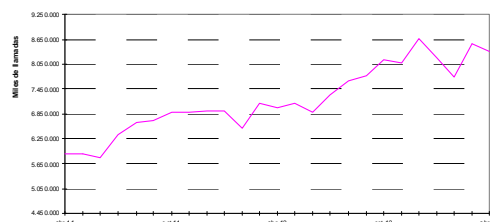


**Cuadro 11.5** Servicio telefónico móvil celular. Llamadas realizadas

Mes de Abril	Cantidad en millones	Variación porcentual		
		mes anterior	igual mes del año anterior	del acumulado respecto a igual período del año anterior
2012	6.991,9	-1,7	20,3	20,9
2013	8.365,5	-2,1	19,6	19,4

Fuente: CNC. Comisión Nacional de Comunicaciones

Telefonía móvil celular. Llamadas realizadas

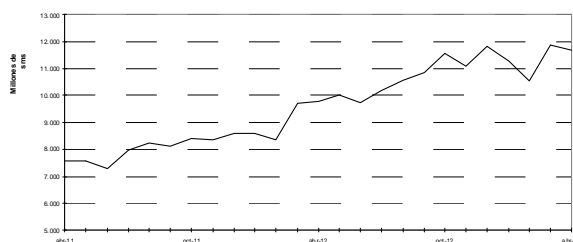


**Cuadro 11.6** Servicio telefónico móvil celular. Mensajes Cortos SMS

Mes de Abril	Cantidad en millones	Variación porcentual		
		mes anterior	igual mes del año anterior	del acumulado respecto a igual período del año anterior
2012	9.793,9	1,0	32,9	26,2
2013	11.679,1	-1,6	19,2	24,5

Fuente: CNC. Comisión Nacional de Comunicaciones

Telefonía móvil celular. Mensajes de Texto. SMS



**Cuadro 12.** Indicador Sintético de Servicios Públicos. Base 2004=100. Nivel General y Sectores, Series original, desestacionalizada y tendencia

	Nivel General			Electricidad, Gas y Agua		Transporte de Pasajeros		Transporte de Cargas	
	Original	Desestacionalizada	Tendencia	Original	Desestacionalizada	Original	Desestacionalizada	Original	Desestacionalizada
ene-08	156,6	154,9	153,6	128,0	125,2	133,9	133,6	139,2	156,4
feb-08	146,3	155,9	154,2	118,4	121,8	123,3	128,0	97,0	116,6
mar-08	153,9	154,0	154,6	120,8	120,9	132,8	128,6	85,7	93,7
abr-08	151,6	154,0	154,8	118,6	123,8	128,8	131,9	121,3	121,4
may-08	151,5	152,9	155,1	125,8	123,9	118,7	121,8	93,6	86,3
jun-08	149,9	154,5	155,5	128,6	125,2	112,8	122,0	84,0	78,5
jul-08	159,8	155,8	156,2	128,3	122,6	128,8	124,1	126,4	120,4
ago-08	159,9	158,1	157,1	126,7	123,3	126,1	124,1	118,7	109,7
sep-08	158,4	158,3	158,3	123,6	125,5	123,8	121,8	116,0	108,7
oct-08	161,9	158,7	159,6	123,9	126,6	128,1	121,8	118,4	112,2
nov-08	162,9	161,6	161,0	125,5	128,5	126,7	123,6	114,0	113,7
dic-08	167,1	161,1	162,4	127,3	125,7	125,7	125,1	116,1	118,1
ene-09	168,6	166,2	163,8	128,6	125,0	131,1	130,2	106,9	120,9
feb-09	158,1	167,8	165,0	119,0	126,2	126,9	137,3	96,7	121,0
mar-09	167,8	165,8	166,0	126,1	125,9	135,9	129,8	85,7	93,6
abr-09	164,0	168,1	166,9	119,9	125,1	127,7	131,6	94,2	95,0
may-09	162,5	165,3	167,7	123,7	122,8	114,0	118,0	106,6	98,7
jun-09	162,4	167,6	168,6	127,6	124,5	111,9	120,3	99,4	92,0
jul-09	169,3	165,7	169,5	131,5	125,6	111,2	107,2	93,1	87,9
ago-09	171,5	169,9	170,6	125,0	122,1	120,7	120,4	94,5	87,1
sep-09	172,2	171,9	171,9	121,9	124,3	127,6	124,9	97,7	91,9
oct-09	177,2	174,1	173,3	122,6	125,5	136,0	129,5	96,4	92,1
nov-09	177,6	175,6	174,9	123,5	126,1	133,6	131,0	100,9	100,3
dic-09	183,4	176,4	176,5	127,6	125,7	131,7	130,1	94,1	95,6
ene-10	181,9	179,1	178,3	132,7	128,2	129,5	128,5	79,4	90,2
feb-10	169,8	179,7	180,1	121,8	128,7	121,0	130,8	73,5	91,9
mar-10	185,0	182,1	182,0	129,2	128,7	138,5	132,3	102,4	111,7
abr-10	179,3	183,6	184,0	123,2	128,5	128,9	131,2	108,9	110,7
may-10	181,9	185,6	186,0	127,5	127,4	127,5	133,9	117,5	108,9
jun-10	181,0	187,5	187,9	130,4	127,6	124,0	133,7	120,5	110,6
jul-10	194,1	191,0	189,7	136,6	130,1	140,5	135,5	119,6	112,2
ago-10	194,3	192,1	191,4	133,1	130,3	138,5	136,5	116,9	107,8
sep-10	193,0	192,5	193,0	126,6	129,7	141,2	138,7	113,6	107,1
oct-10	197,6	194,7	194,5	125,2	128,5	144,6	138,3	108,0	103,9
nov-10	196,4	193,7	196,0	126,5	128,9	137,4	133,6	116,4	115,1
dic-10	206,1	197,8	197,6	136,1	133,8	139,3	137,9	103,1	104,9
ene-11	203,4	199,5	199,3	137,1	131,8	139,8	139,8	88,1	100,4
feb-11	191,3	202,2	201,3	125,9	132,6	134,6	144,9	86,4	108,1
mar-11	205,5	202,2	203,3	133,3	132,8	144,7	137,1	93,3	101,9
abr-11	200,7	206,4	205,4	128,1	133,5	138,6	142,5	100,9	103,0
may-11	203,8	207,6	207,5	133,6	134,0	135,9	140,9	112,5	104,3
jun-11	196,9	204,6	209,4	136,8	134,2	113,1	123,2	114,4	104,3
jul-11	212,3	210,0	211,2	140,8	133,8	133,5	129,5	111,0	103,2
ago-11	216,5	213,6	212,8	138,1	135,2	138,2	136,7	115,5	106,2
sep-11	216,0	215,3	214,2	130,1	133,8	144,9	140,9	115,1	108,8
oct-11	218,2	214,7	215,4	130,1	133,8	143,1	138,4	114,7	111,1
nov-11	219,5	216,5	216,5	132,2	134,7	145,2	141,0	109,9	108,5
dic-11	227,0	217,8	217,6	136,9	134,2	144,3	142,8	102,3	104,7
ene-12	223,5	218,5	218,6	141,2	135,3	151,2	148,8	90,8	103,1
feb-12	208,0	219,7	219,6	132,6	134,5	138,8	144,5	82,1	99,0
mar-12	224,1	220,9	220,6	138,1	137,6	154,6	146,8	94,6	103,6
abr-12	214,9	221,2	221,6	130,8	136,3	139,6	145,2	93,2	95,5
may-12	219,2	222,6	222,7	135,8	136,5	141,2	145,3	105,7	98,0
jun-12	214,7	224,1	223,8	139,3	136,9	132,3	143,9	110,0	100,0
jul-12	227,8	224,8	225,1	145,0	137,6	148,6	144,0	107,3	99,4
ago-12	227,4	224,5	226,5	140,1	137,1	142,7	140,3	106,2	97,5
sep-12	227,1	227,6	228,0	134,1	138,2	141,5	139,9	91,0	86,1
oct-12	235,6	230,2	229,5	135,5	139,6	149,4	142,7	92,8	90,0
nov-12	234,8	231,6	231,0	137,4	139,9	146,3	141,6	92,8	91,5
dic-12	243,0	233,5	232,3	143,4	140,3	141,2	142,3	80,1	82,6
ene-13	239,4	233,3	233,5	145,3	139,0	145,2	141,6	102,5	115,9
feb-13	220,6	233,4	234,4	132,3	139,0	131,4	141,0	78,0	97,5
mar-13	238,1	237,7	235,2	135,1	134,9	146,6	140,0	86,3	94,6
abr-13	231,8	235,7	235,7	132,0	137,5	135,6	139,4	97,2	100,1

**Cuadro 12. (conclusión)**

Original	Peajes		Telefonía	
	Original	Desestacionalizada	Original	Desestacionalizada
ene-08	151,9	141,9	239,8	238,6
feb-08	133,1	133,4	236,1	245,6
mar-08	128,2	128,9	256,5	254,2
abr-08	129,9	131,9	248,3	253,6
may-08	131,0	132,3	253,2	257,4
jun-08	115,5	127,8	253,6	264,8
jul-08	131,5	131,4	266,6	265,3
ago-08	134,2	134,5	273,7	272,4
sep-08	134,7	136,1	276,1	276,1
oct-08	139,0	134,4	284,3	276,9
nov-08	134,6	133,7	289,6	283,4
dic-08	142,6	133,8	304,3	284,9
ene-09	137,0	129,3	304,4	302,0
feb-09	125,7	131,0	284,4	305,1
mar-09	127,7	127,8	304,7	302,7
abr-09	128,0	130,0	307,5	314,3
may-09	129,2	132,1	309,4	315,5
jun-09	121,5	131,9	307,7	322,0
jul-09	127,2	127,7	332,4	331,6
ago-09	131,9	132,3	340,1	337,3
sep-09	129,1	129,6	339,4	338,0
oct-09	138,7	133,9	348,2	338,9
nov-09	132,9	133,0	351,5	343,9
dic-09	141,3	132,5	372,1	349,5
ene-10	139,1	133,8	362,6	358,9
feb-10	130,7	136,3	342,0	365,8
mar-10	142,6	140,6	365,6	364,0
abr-10	139,3	140,5	363,1	371,2
may-10	133,4	137,3	368,1	376,3
jun-10	127,6	137,9	364,4	382,7
jul-10	139,4	139,1	388,1	387,9
ago-10	142,0	141,8	397,4	392,9
sep-10	140,1	141,4	400,5	397,4
oct-10	142,5	139,7	419,6	407,5
nov-10	144,2	142,0	419,4	410,5
dic-10	149,0	140,6	444,5	417,6
ene-11	148,6	144,4	432,7	427,9
feb-11	138,0	143,8	408,1	436,0
mar-11	152,0	147,7	441,2	440,1
abr-11	145,0	145,8	436,7	446,5
may-11	146,1	150,0	442,2	452,6
jun-11	139,0	151,0	436,3	459,5
jul-11	151,4	152,4	469,5	470,1
ago-11	151,0	149,9	485,6	480,0
sep-11	151,4	152,4	488,9	484,4
oct-11	147,5	146,1	501,9	485,7
nov-11	151,2	148,6	500,9	490,4
dic-11	161,9	152,3	526,6	493,9
ene-12	157,7	152,6	497,3	491,9
feb-12	154,1	155,4	462,5	477,7
mar-12	155,8	150,5	501,0	500,2
abr-12	148,6	152,5	494,0	505,5
may-12	146,2	148,0	500,5	512,3
jun-12	137,4	148,5	487,0	513,8
jul-12	153,5	154,2	511,2	512,6
ago-12	140,2	139,6	528,3	522,3
sep-12	143,9	146,8	541,2	535,5
oct-12	151,3	148,2	564,3	544,8
nov-12	152,2	149,9	561,0	548,9
dic-12	155,3	148,7	595,0	557,0
ene-13	153,7	146,3	567,0	561,3
feb-13	139,3	145,3	531,9	570,2
mar-13	151,3	147,7	580,6	579,4
abr-13	143,5	144,7	572,1	585,9

## SÍNTESIS METODOLÓGICA

### 1. Características generales

El Indicador Sintético de Servicios Públicos (ISSP) es un indicador de volúmenes físicos de consumo. Por ello, expresa la evolución mensual del consumo global de los servicios públicos, sintetizando diversas series estadísticas.

En su versión original, para el cálculo del indicador se elaboró en cada actividad componente un índice de volumen físico del consumo base 1996=100. La agregación ponderada de esos índices permitió obtener un índice de volumen físico para el total de los servicios públicos. En los casos de Electricidad y Gas en su oportunidad no fueron tomadas fuentes directas de consumo, sino de producción. La rutina de cálculo, en el primero de los casos, tomó como base para la estimación del consumo la Generación Neta de Energía Eléctrica y, en el segundo, la Producción de Gas Natural.

Adicionalmente, con el transcurso de los años se produjeron cambios significativos en la estructura de precios relativos de las actividades representadas por el índice, surgiendo nuevos hábitos y participaciones de consumo no tenidos en cuenta hasta entonces (ejemplo: deficiente cobertura de los servicios brindados por la telefonía celular, subvaluando consecuentemente el peso de la misma en el índice).

Lo antedicho torna conveniente la actualización del año base del índice y sus ponderaciones sectoriales para, de esta manera, reflejar adecuadamente la importancia relativa de cada actividad.

En mérito a tales circunstancias y dentro del Plan Continuo de Mejora de los Indicadores que el INDEC ha decidido poner en marcha, en lo referente al ISSP, se introdujeron cambios en la rutina de cálculo, a saber:

- Comunicaciones: dada la importancia relativa creciente del consumo de sms (mensajes cortos) en el curso de los últimos años, los mismos han sido incorporados dentro de Telefonía Celular.
- Gas: a partir del Indicador de Julio de 2007 se registra el Consumo de Gas Natural.
- Electricidad: a partir del mes de Agosto de 2007 se informa la Demanda de Energía Eléctrica.
- Estas nuevas series sustituyen las anteriores estimaciones de consumo.

Sintetizando, al tiempo de introducir mejoras en la cobertura de los servicios incluidos en el ISSP como consecuencia de un mayor y superador acopio informativo, se resolvió actualizar el año base del Indicador Sintético de 1996 a 2004.

La nueva serie ISSP se construyó, de conformidad con la metodología vigente, a partir de nuevos ponderadores derivados de las facturaciones de 2004, y el cálculo desde enero de 2005 en adelante con esta estructura. Desde enero de 2005 los valores del ISSP utilizan los nuevos ponderadores y toman como base los volúmenes promedio de 2004.

Los valores de diciembre 2004 hacia atrás fueron calculados de manera de mantener las variaciones relativas mensuales de la serie base 1996, y de conseguir en 2004 un promedio 100. Esto se operó tanto en las series de las actividades componentes como en el ISSP.

Los procedimientos descriptos responden a los parámetros aplicados en el INDEC en oportunidad del cambio de base de sus índices.



Ponderaciones de las distintas actividades (en porcentajes)

Actividad	Año 1996	Año 2004
Demanda de energía electricidad	29,9	18,1
Consumo de Gas Natural	13,2	17,3
Distribución de Agua potable	1,3	4,2
Transporte urbano de Pasajeros en ferrocarriles	1,3	1,9
Transporte interurbano de Pasajeros en ferrocarriles	0,2	0,2
Transporte de Carga en ferrocarriles	1,4	3,4
Transporte de Pasajeros en Subterráneos	0,6	1,1
Transporte metropolitano de pasajeros en ómnibus	6,5	10,5
Transporte de Pasajeros en aeronavegación de cabotaje	3,2	6,5
Transporte de Carga en aeronavegación de cabotaje	0,2	0,2
Transporte de Pasajeros en aeronavegación internacional	3,6	9,1
Transporte de Carga en aeronavegación internacional	0,4	0,5
Peajes en rutas nacionales	1,5	1,3
Peajes en rutas de la Provincia de Buenos Aires	0,2	0,3
Peajes en Accesos a la Ciudad de Buenos Aires	0,3	2,8
Servicio Telefónico Básico	28,2	12,3
Servicio Telefónico Internacional	4,0	1,1
Servicio de Telefonía celular móvil	4,0	9,2
<b>Total</b>	<b>100,0</b>	<b>100,0</b>

## 2.Desestacionalización de la serie

La desestacionalización de una serie es el procedimiento mediante el cual se obtiene una nueva serie libre de los efectos debidos a la estacionalidad y a la composición del calendario. El programa X-12 ARIMA utiliza promedios móviles en forma iterativa para estimar la estacionalidad y la tendencia-ciclo. Por las características del método, los factores estimados sufren modificaciones cada vez que se incorpora un nuevo dato a la serie original.

Cuando se ajustan estacionalmente series que resultan del agregado de otras series, como es el caso de Indicador Sintético de Servicios Públicos (ISSP), hay dos formas posibles de realizar el ajuste: Método Directo o Método Indirecto. El método directo consiste en ajustar estacionalmente la serie de datos agregados. El método indirecto consiste en ajustar estacionalmente cada serie y agregar las series estacionalmente ajustadas. Para el Ajuste estacional de la serie ISSP, se optó, luego de un análisis en el momento del cambio de opciones, por el método directo.

La tendencia-ciclo es un indicador suave que permite analizar más claramente la coyuntura y el largo plazo. La tendencia-ciclo consiste en un post-procesamiento de la serie desestacionalizada utilizando opciones específicas que son las siguientes:

- 1- Extensión con un año de pronósticos de la serie desestacionalizada corregida por valores extremos, utilizando el modelo (0 1 1) (0 0 1)12.
- 2- Corrección más estricta de valores extremos.
- 3- Estimación de la tendencia utilizando el filtro Henderson de 13 términos.

### Signos convencionales

- \* Dato provisorio
- Dato igual a cero
- Dato ínfimo, menos de la mitad del último dígito mostrado
- e Dato estimado por extrapolación, proyección o imputación
- /// Dato que no corresponde presentar debido a la naturaleza de las cosas o del cálculo
- ... Dato no disponible a la fecha de presentación de resultados
- . Dato no registrado