



Buenos Aires, 30 de Junio de 2014

## Servicios Públicos

Mayo 2014

Durante el mes de mayo de 2014, respecto a igual mes del año anterior, el consumo global de servicios públicos registró un aumento del 3,3%, en términos de la serie original. La variación acumulada durante el año 2014, respecto del año anterior, es del 4,4%.

En cuanto al indicador de tendencia, se observa en mayo de 2014, respecto de abril de 2014, una variación positiva del 0,1% (Cuadro 1).

En términos desestacionalizados, en mayo de 2014, respecto a igual mes del año anterior, la suba fue del 3,4%, correspondiendo un incremento de 7,3% en Telefonía y bajas de 0,6% en Electricidad, Gas y Agua, 3,3 % en Peajes, 4 % en Transporte de Pasajeros y 10,7 % en Transporte de Carga (cuadro 2.1).

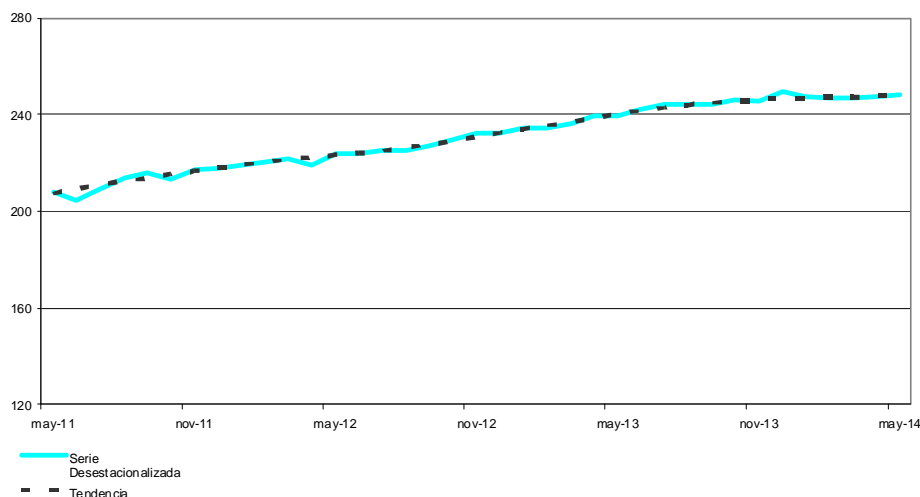
Los datos que aquí se presentan tienen carácter de provisorios, dado que la información se recopila y actualiza permanentemente, pudiendo ser modificados de acuerdo con nuevos datos suministrados por los organismos informantes.

**Cuadro 1.** Indicador Sintético de Servicios Públicos.  
Nivel General, base 2004=100.  
Variaciones porcentuales

Período	Serie Desestacionalizada <sup>1</sup>		Serie Original		Tendencia ciclo
	igual mes del año anterior	mes anterior	igual mes del año anterior	del acumulado respecto a igual período del año anterior	
<b>2013</b>					
Enero	7,0	-1,5	7,1	7,1	0,7
Febrero	6,2	-7,8	6,0	6,6	0,7
Marzo	6,4	7,9	6,2	6,5	0,7
Abril	9,1	-1,6	9,0	7,1	0,7
Mayo	7,3	0,3	7,2	7,1	0,6
Junio	8,4	-1,0	8,3	7,3	0,6
Julio	8,5	6,4	8,6	7,5	0,5
Agosto	8,7	0,0	8,7	7,7	0,5
Septiembre	7,8	-1,0	7,8	7,7	0,4
Octubre	7,0	3,2	7,2	7,6	0,3
Noviembre	5,8	-1,6	5,9	7,5	0,2
Diciembre	7,3	5,0	7,5	7,5	0,2
<b>2014</b>					
Enero	5,6	-3,2	5,6	5,6	0,1
Febrero	5,3	-8,3	5,1	5,4	0,1
Marzo	4,4	7,1	4,3	5,0	0,1
Abril	3,5	-2,3	3,5	4,6	0,1
Mayo	3,4	0,0	3,3	4,4	0,1

<sup>1</sup> La desestacionalización de la serie se realiza mediante la aplicación del método X12-ARIMA. El Nivel General desestacionalizado no se obtiene como agregación directa de las series componentes desestacionalizadas. Los usuarios interesados en conocer en detalle el modelo y las opciones utilizadas en el procesamiento pueden solicitar esta información al INDEC.

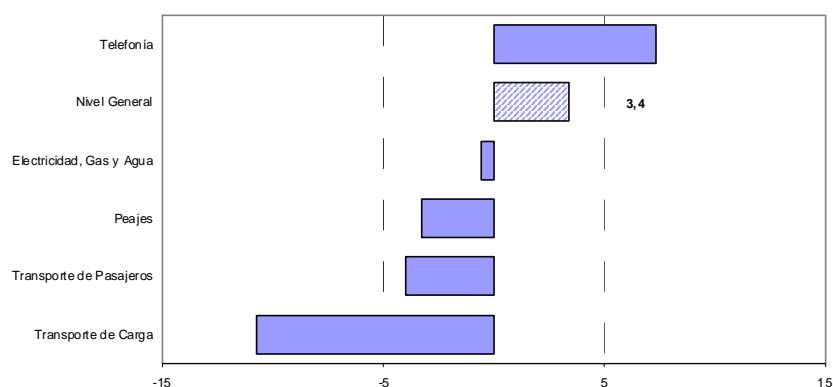
**Gráfico 1.** Indicador Sintético de Servicios Públicos, base 2004=100.  
Series desestacionalizada y tendencia



**Cuadro 2.1** Indicador Sintético de Servicios Públicos. Variaciones porcentuales de la serie desestacionalizada, por sectores, respecto al mismo mes del año anterior

Período	Electricidad, Gas y Agua	Transporte de pasajeros	Transporte de carga	Peajes	Telefonía
<b>2013</b>					
Enero	2,4	-5,1	11,7	-5,7	14,3
Febrero	3,5	-2,7	0,9	-7,9	19,3
Marzo	-1,6	-4,1	-7,1	-2,6	15,7
Abril	1,0	-0,2	13,8	-5,7	16,1
Mayo	2,3	-4,6	-12,5	-1,6	15,4
Junio	0,5	1,0	-9,7	1,2	16,4
Julio	0,5	2,7	-5,3	-5,9	16,4
Agosto	2,1	2,1	11,4	6,0	13,8
Septiembre	3,2	4,1	1,2	-1,3	12,1
Octubre	1,4	1,2	-2,4	-0,5	11,7
Noviembre	-1,0	3,1	-0,1	-4,0	10,2
Diciembre	5,7	3,0	-8,0	-2,5	10,1
<b>2014</b>					
Enero	3,0	1,6	-32,4	0,6	9,9
Febrero	-0,7	3,1	-25,0	-3,1	9,7
Marzo	0,1	2,0	-18,1	-3,2	8,3
Abril	0,7	-2,6	-24,0	-2,8	7,8
Mayo	-0,6	-4,0	-10,7	-3,3	7,3

**Gráfico 2.** Variaciones porcentuales de la serie desestacionalizada, respecto de igual mes del año anterior, por sectores y nivel general. Mayo 2014

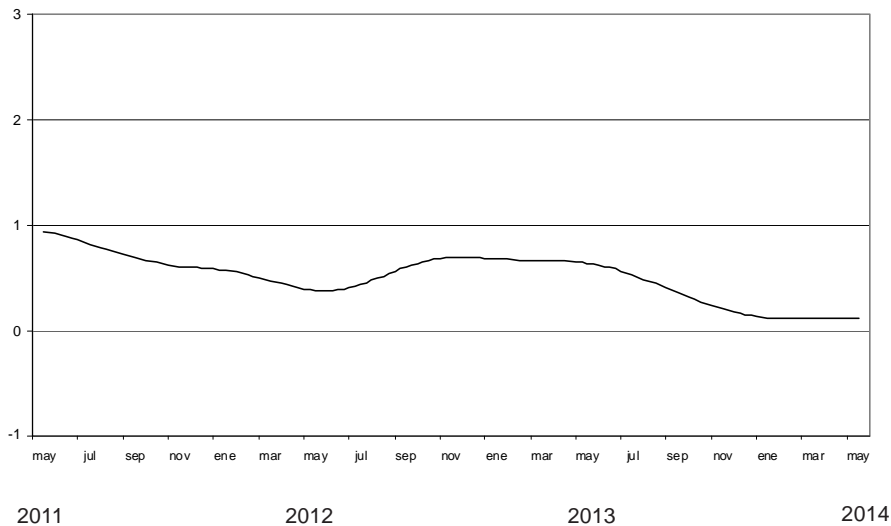


**Cuadro 2.2** Indicador Sintético de Servicios Públicos. Variaciones porcentuales de la serie desestacionalizada, por sectores, respecto del mes anterior

Período	Electricidad, Gas y Agua	Transporte de pasajeros	Transporte de carga	Peajes	Telefonía
<b>2013</b>					
Enero	-0,9	-0,1	34,5	-2,5	0,9
Febrero	1,3	-0,9	-10,8	0,9	0,7
Marzo	-1,9	-0,1	-5,3	1,1	1,5
Abril	0,8	2,7	9,0	-1,6	1,1
Mayo	1,1	-3,4	-18,8	1,3	1,2
Junio	-0,9	4,2	6,1	1,6	0,9
Julio	0,4	1,6	0,9	-2,2	0,1
Agosto	0,8	-2,2	9,0	1,6	0,2
Septiembre	1,2	1,1	-13,1	-2,2	0,6
Octubre	-0,6	-0,8	-3,4	1,1	1,9
Noviembre	-1,8	0,9	0,7	-1,1	-0,5
Diciembre	6,3	0,1	-7,4	-0,4	1,1
<b>2014</b>					
Enero	-3,5	-1,4	-1,1	0,6	0,6
Febrero	-2,4	0,6	-1,1	-2,7	0,5
Marzo	-1,1	-1,2	3,5	1,0	0,2
Abril	1,4	-1,9	1,0	-1,2	0,6
Mayo	-0,2	-4,8	-4,5	0,8	0,7

La tendencia<sup>2</sup> de la serie presenta a partir del mes de agosto de 2002 un ciclo ascendente, que encuentra su máximo valor en el mes de septiembre de 2004 con una variación positiva de 1,9%. En el mes de mayo de 2014, con relación al mes anterior, se observa un incremento del 0,1%.

**Gráfico 3.** Indicador Sintético de Servicios Públicos, base 2004=100.  
Variaciones porcentuales de la tendencia, con respecto al mes anterior



**Cuadro 3.** Ponderaciones de las distintas actividades. Año 2004

Actividad	%
Demanda de energía electricidad	18,1
Consumo de Gas Natural	17,3
Distribución de Agua potable	4,2
Transporte urbano de Pasajeros en ferrocarriles	1,9
Transporte interurbano de Pasajeros en ferrocarriles	0,2
Transporte de Carga en ferrocarriles	3,4
Transporte de Pasajeros en Subterráneos	1,1
Transporte metropolitano de pasajeros en ómnibus	10,5
Transporte de Pasajeros en aeronavegación de cabotaje	6,5
Transporte de Carga en aeronavegación de cabotaje	0,2
Transporte de Pasajeros en aeronavegación internacional	9,1
Transporte de Carga en aeronavegación internacional	0,5
Peajes en rutas nacionales	1,3
Peajes en rutas de la Provincia de Buenos Aires	0,3
Peajes en Accesos a la Ciudad de Buenos Aires	2,8
Servicio Telefónico Básico	12,3
Servicio Telefónico Internacional	1,1
Servicio de Telefonía celular móvil	9,2
<b>Total</b>	<b>100,0</b>

<sup>2</sup> La tendencia surge de eliminar de la serie original, además de las fluctuaciones estacionales, las alteraciones de carácter no estacional (huelgas, efectos climáticos inesperados, etc.). Al eliminar estos factores el indicador refleja la tendencia histórica y presente del sector.

## Evolución de los principales servicios públicos en términos de las series originales

### Comparación de mayo 2014 respecto de mayo de 2013

El consumo de servicios públicos creció 3,3% en el período considerado.

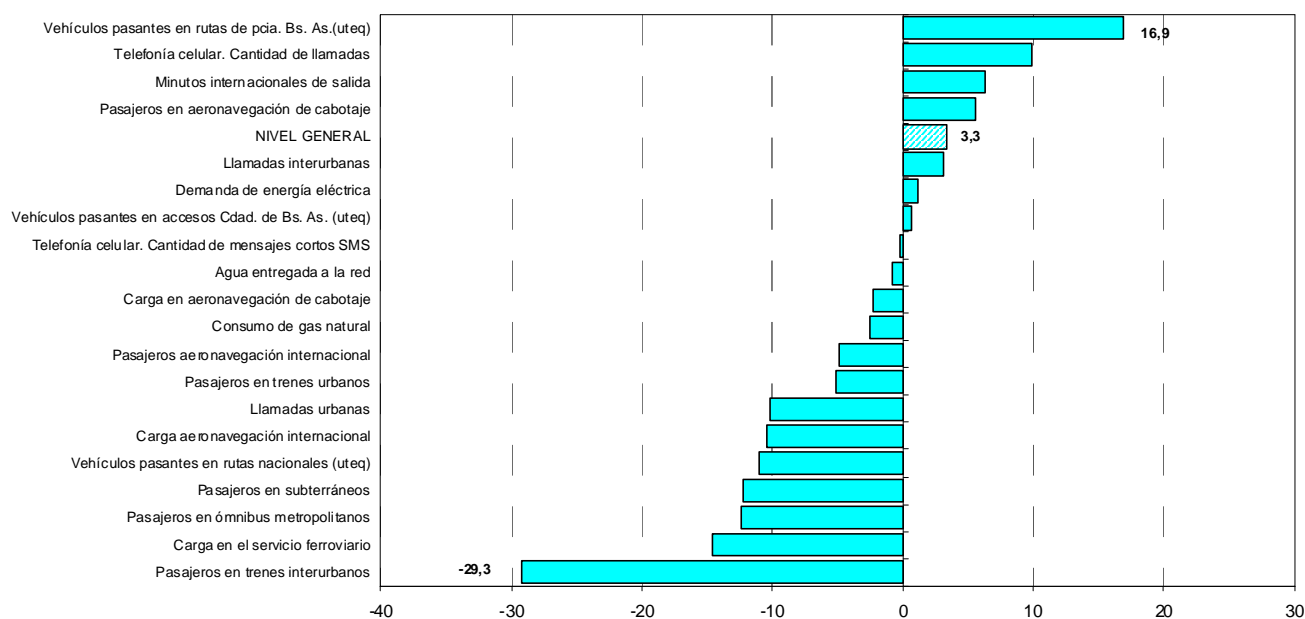
El mayor crecimiento se observa en Telefonía con el 7,6% (cuadro 4.1).

**Cuadro 4.1** Indicador Sintético de Servicios Públicos. Variaciones porcentuales de la serie original, por sectores, respecto de igual mes del año anterior.

Período	Nivel General	Electricidad, Gas y Agua	Transporte de pasajeros	Transporte de carga	Peajes	Telefonía
<b>2013</b>						
Enero	7,1	2,9	-4,0	12,9	-4,8	14,0
Febrero	6,0	-0,2	-5,3	-5,0	-11,0	15,0
Marzo	6,2	-2,2	-5,1	-8,8	-3,5	15,9
Abril	9,0	0,9	2,0	17,4	-4,0	15,8
Mayo	7,2	2,3	-5,9	-13,7	-2,3	15,6
Junio	8,3	0,4	-0,4	-11,1	-0,1	16,7
Julio	8,6	0,4	3,2	-3,2	-5,0	15,9
Agosto	8,7	2,0	2,7	11,3	6,9	14,0
Septiembre	7,8	3,4	3,4	3,5	-2,1	11,8
Octubre	7,2	1,6	2,1	-2,3	-0,4	11,9
Noviembre	5,9	-0,8	3,0	-2,4	-3,2	10,5
Diciembre	7,5	5,9	4,2	-7,3	-1,8	9,9
<b>2014</b>						
Enero	5,6	3,3	0,9	-32,6	0,0	9,8
Febrero	5,1	-0,8	3,2	-25,9	-3,2	9,6
Marzo	4,3	-0,4	0,8	-18,1	-3,8	8,3
Abril	3,5	0,6	-2,4	-23,3	-3,4	7,8
Mayo	3,3	-0,6	-3,5	-13,1	-2,2	7,6

En términos de sub-sectores, la serie que más subió fue la correspondiente a Vehículos pasantes en rutas de pcia. de Buenos Aires (uteq) con 16,9%.

**Gráfico 4.** Series seleccionadas de Servicios Públicos. Variación porcentual de mayo de 2014 con respecto al mes de mayo de 2013



## Comparación del acumulado entre enero - mayo del año 2014, respecto a igual período del año 2013. Serie original

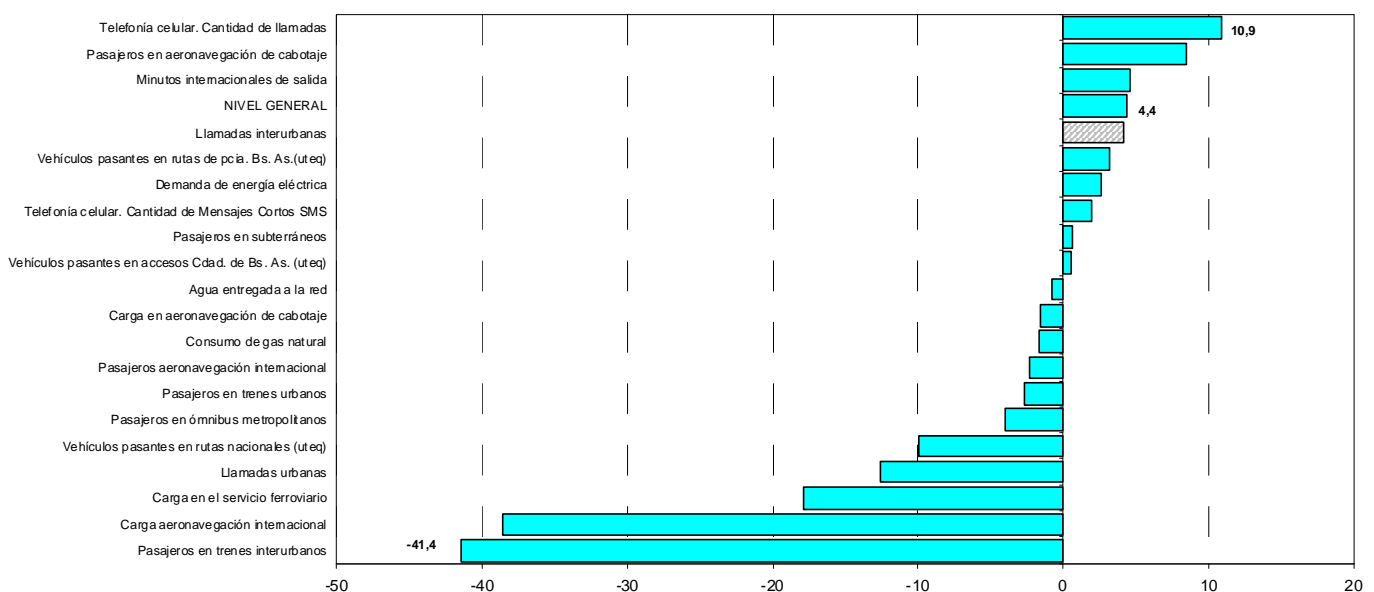
El consumo de servicios públicos creció un 4,4% entre enero - mayo del año 2014 respecto a igual período de 2013, observándose el mayor crecimiento en Telefonía con el 8,6% (cuadro 4.2).

**Cuadro 4.2** Indicador Sintético de Servicios Públicos. Variaciones porcentuales de la serie original, por sectores. Acumulado desde enero hasta cada mes del año correspondiente respecto de igual período del año anterior

Período	Nivel General	Electricidad, Gas y Agua	Transporte de pasajeros	Transporte de carga	Peajes	Telefonía
<b>2013</b>						
Enero	7,1	2,9	-4,0	12,9	-4,8	14,0
Febrero	6,6	1,4	-4,6	4,4	-7,8	14,5
Marzo	6,5	0,2	-4,8	-0,2	-6,4	15,0
Abril	7,1	0,4	-3,1	4,3	-5,8	15,2
Mayo	7,1	0,8	-3,7	0,2	-5,2	15,3
Junio	7,3	0,7	-3,2	-1,9	-4,4	15,5
Julio	7,5	0,7	-2,2	-2,1	-4,5	15,6
Agosto	7,7	0,8	-1,6	-0,3	-3,1	15,3
Septiembre	7,7	1,1	-1,1	0,1	-3,0	14,9
Octubre	7,6	1,2	-0,7	-0,1	-2,8	14,6
Noviembre	7,5	1,0	-0,4	-0,3	-2,8	14,2
Diciembre	7,5	1,4	0,0	-0,8	-2,7	13,8
<b>2013</b>						
Enero	5,6	3,3	0,9	-32,6	0,0	9,8
Febrero	5,4	1,3	2,0	-29,7	-1,5	9,7
Marzo	5,0	0,8	1,6	-26,0	-2,3	9,2
Abril	4,6	0,7	0,6	-25,2	-2,6	8,9
Mayo	4,4	0,5	-0,2	-22,8	-2,5	8,6

En términos de sub-sectores, la serie correspondiente a Telefonía celular - cantidad de llamadas es la que mostró el mayor crecimiento en el año con el 10,9%.

**Gráfico 5.** Series seleccionadas de Servicios Públicos. Variación porcentual del total acumulado durante el año 2014 con respecto a igual acumulado del año 2013



## ELECTRICIDAD, GAS Y AGUA

### Variaciones relacionadas con igual mes del año anterior

Respecto de mayo de 2013, la demanda de energía eléctrica subió 1,1%. Por su parte, el consumo de gas natural bajó un 2,5%. En mayo de 2014, el consumo de agua potable en el área servida por la empresa Agua y Saneamientos Argentinos S.A. mostró una baja del 0,9 %.

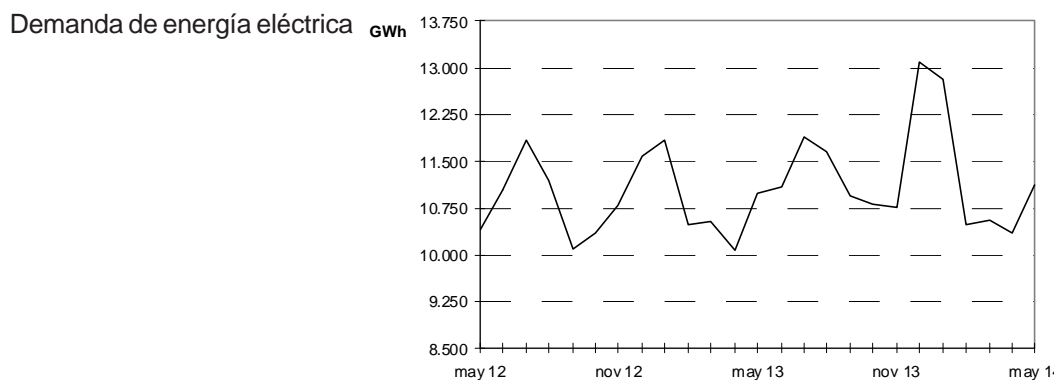
### Variaciones del acumulado con respecto a igual acumulado del año anterior

En el sector energético, se observó una suba en la demanda de energía eléctrica del 2,6%, el consumo de gas bajó 1,7% y el consumo de agua potable en el área servida por la empresa Agua y Saneamientos Argentinos S.A. registró una baja del 0,8%.

**Cuadro 5.** Demanda de energía eléctrica

Mes de Mayo	Cantidad en GWh	Variación porcentual		
		mes anterior	igual mes del año anterior	del acumulado respecto a igual período del año anterior
2013	10.993	9,1	5,7	1,5
2014	11.118	7,3	1,1	2,6

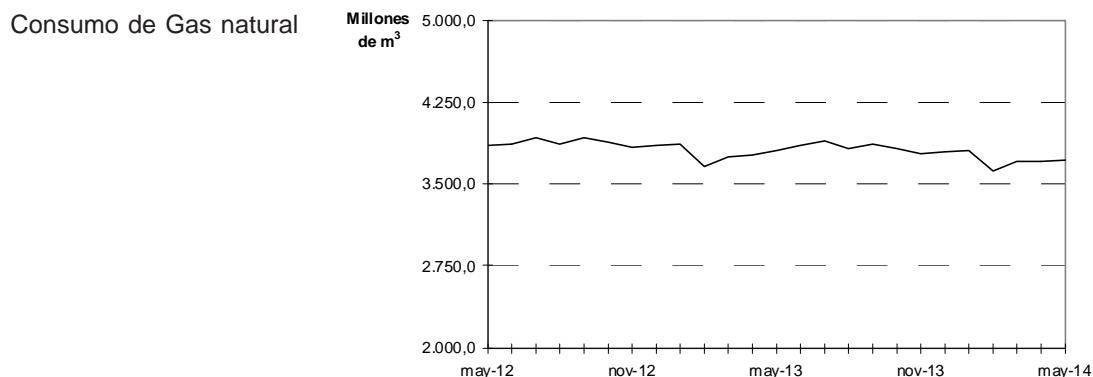
Fuente: Subsecretaría de Coordinación y Control de Gestión Ministerio de Planificación Federal, Inversión Pública y Servicios.



**Cuadro 6.** Consumo de gas natural

Mes de Mayo	Cantidad en millones de m <sup>3</sup>	Variación porcentual		
		mes anterior	igual mes del año anterior	del acumulado respecto a igual período del año anterior
2013	3.814	1,3	-1,0	-0,3
2014	3.719	0,4	-2,5	-1,7

Fuente: Subsecretaría de Coordinación y Control de Gestión Ministerio de Planificación Federal, Inversión Pública y Servicios.



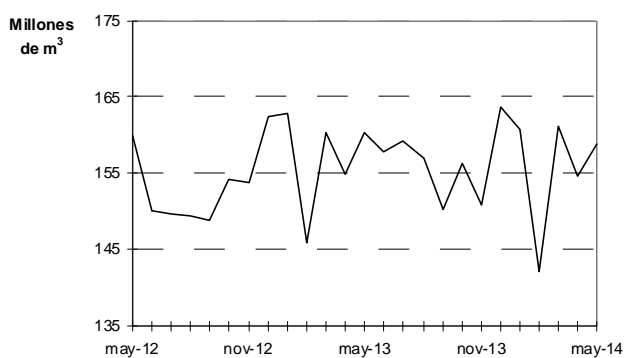
**Cuadro 7.** Agua entregada a la red por la empresa Agua y Saneamientos Argentinos S.A.

Mes de Mayo	Cantidad en miles de m <sup>3</sup>	Variación porcentual		
		mes anterior	igual mes del año anterior	del acumulado respecto a igual período del año anterior
2013	160.198	3,5	0,3	1,6
2014	158.819	2,7	-0,9	-0,8

**Nota:** Agua y Saneamientos Argentinos SA presta servicios a Ciudad de Buenos Aires y a los siguientes partidos del Gran Buenos Aires: Almirante Brown, Avellaneda, Esteban Echeverría, Ezeiza, General San Martín, Hurlingham, Ituzaingó, La Matanza, Lanús, Lomas de Zamora, Morón, Quilmes, San Fernando, San Isidro, Tres de Febrero, Tigre y Vicente López.

**Fuente:** Agua y Saneamientos Argentinos S.A.

Agua entregada a la red por la empresa Agua y Saneamientos Argentinos S.A.



## TRANSPORTE DE PASAJEROS POR FERROCARRILES URBANOS E INTERURBANOS

### Variaciones relacionadas con igual mes del año anterior

El transporte de pasajeros en los ferrocarriles urbanos bajó un 5,2%. La mayor suba se verificó en el Tren Sarmiento con el 58,2%, mientras que la mayor baja se dio en el Tren General San Martín con el 29,5%.

En los trenes interurbanos, se verificó una baja del 29,3%. La mayor baja se observa en el Tren Buenos Aires con el 39,4% (cuadros 8.1 y 8.2).

### Variaciones del acumulado con respecto a igual acumulado del año anterior

El total de pasajeros en el servicio urbano bajó un 2,7%. De las subas registradas la mayor se dio en el Tren Sarmiento con el 62,6% mientras que la mayor baja se dio en el Tren General San Martín con el 23,2%.

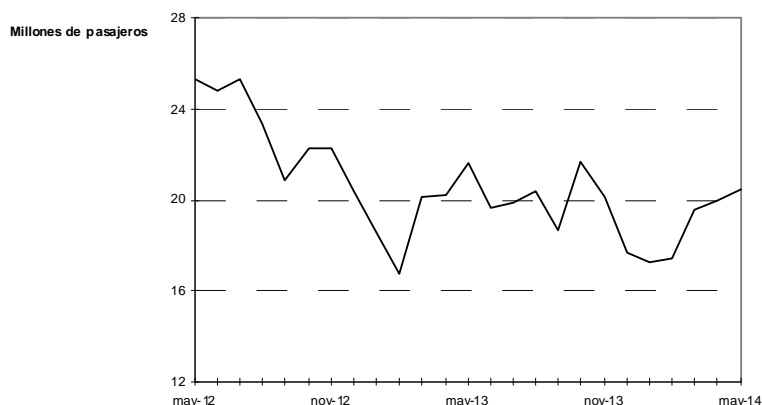
En el servicio interurbano, se verifica una baja del 41,4%, siendo el Tren de Chaco el que muestra la menor baja con el 3,1%, mientras que la mayor baja se da en el Tren de Buenos Aires con el 47,5%.

**Cuadro 8.1** Pasajeros transportados en el servicio ferroviario urbano

Mes de Mayo	Cantidad en miles		Variación porcentual		
	2013	2014	mes anterior	igual mes del año anterior	del acumulado respecto a igual período del año anterior
<b>Total</b>	<b>21.609</b>	<b>20.484</b>	<b>2,6</b>	<b>-5,2</b>	<b>-2,7</b>
Trenes de Buenos Aires SA					
Mitre	1.307	1.412	-11,6	8,1	-20,4
Sarmiento	996	1.575	-9,0	58,2	62,6
Transportes Metropolitanos General Roca SA	9.831	9.622	9,1	-2,1	1,6
Metrovías SA					
Linea General Urquiza	1.459	1.120	-6,2	-23,2	-16,1
Transportes Metropolitanos General San Martín SA	4.294	3.027	5,4	-29,5	-23,2
Ferrovías SAC.					
Linea Belgrano Norte	2.710	2.779	2,7	2,5	4,6
Transportes Metropolitanos Belgrano Sur SA	976	902	-9,8	-7,6	-5,5
Tren de la Costa SA	37	47	4,4	27,4	8,5

Fuente: Comisión Nacional de Regulación del Transporte

Pasajeros transportados en el servicio ferroviario urbano





**Cuadro 8.2** Pasajeros transportados en el servicio ferroviario interurbano

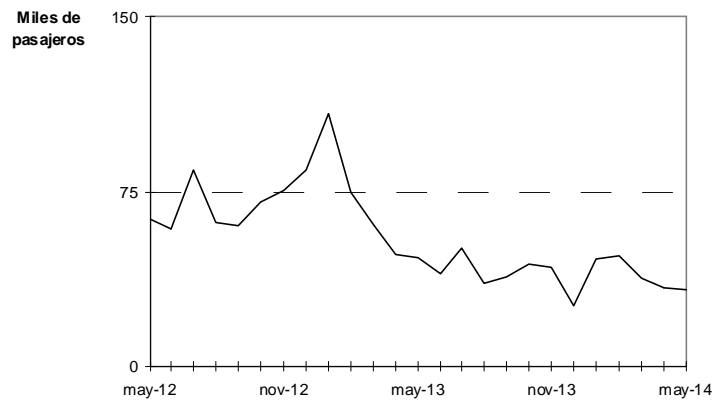
Mes de Mayo	Cantidad en miles		Variación porcentual		
	2013	2014	mes anterior	igual mes del año anterior	del acumulado respecto a igual período del año anterior
<b>Total</b>	<b>46.841</b>	<b>33.097</b>	<b>-2,3</b>	<b>-29,3</b>	<b>-41,4</b>
Buenos Aires	34.848	21.131	-3,0	-39,4	-47,5
Río Negro	879	824	-24,1	-6,3	-38,8
Trenes de Buenos Aires S.A. <sup>1</sup>	0	0	-	—	—
Chaco <sup>2</sup>	11.114	11.142	1,2	0,3	-3,1

<sup>1</sup> Cubre el trayecto Buenos Aires - Rosario y Santa Fe.

<sup>2</sup> Cubre el trayecto Resistencia - La Sabana.

**Fuente:** Comisión Nacional de Regulación del Transporte

Pasajeros transportados en el servicio ferroviario interurbano



## TRANSPORTE EN SUBTERRANEOS Y EN OMNIBUS URBANOS

### Variaciones relacionadas con igual mes del año anterior

En el servicio de subterráneos, se observa una baja del 12,3%. La mayor suba se dio en el Premetro con el 133,5%. Los ómnibus urbanos registraron una baja de 7,6%.

### Variaciones del acumulado con respecto a igual acumulado del año anterior

El transporte de pasajeros en subterráneos presentó una variación positiva de 0,6%. El Total de Pasajeros en ómnibus urbanos bajó un 4%. La mayor baja se dio en las empresas de Suburbanas Grupo II con el 13,4%.

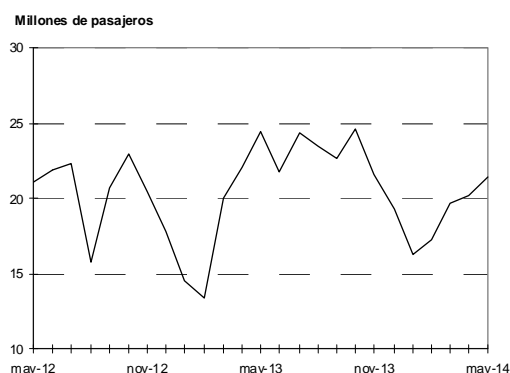
**Cuadro 8.3** Pasajeros transportados en el servicio de subterráneos por la empresa Metrovías SA

Mes de Mayo	Cantidad en miles		Variación porcentual		
	2013	2014	mes anterior	igual mes del año anterior	del acumulado respecto a igual período del año anterior
<b>Total</b>	<b>24.409</b>	<b>21.404</b>	<b>6,0</b>	<b>-12,3</b>	<b>0,6</b>
Línea A	3.825	3.952	11,5	3,3	61,3
Línea B	7.206	5.815	-2,4	-19,3	-7,7
Línea C	4.331	3.428	6,0	-20,8	-10,4
Línea D	6.671	6.079	11,3	-8,9	-5,6
Línea E	1.746	1.549	8,7	-11,3	-7,6
Línea H	616	550	1,4	-10,8	6,9
Premetro	13	29	23,8	133,5	96,8

**Nota:** No se incluyen el cálculo adicional por combinaciones de los pasajeros.

**Fuente:** Comisión Nacional de Regulación del Transporte

Pasajeros transportados en el servicio de subterráneos por Metrovías SA



**Cuadro 8.4** Pasajeros transportados en el servicio de transporte automotor metropolitano-servicio común

Mes de Mayo	Cantidad en miles		Variación porcentual		
	2013	2014	mes anterior	igual mes del año anterior	del acumulado respecto a igual período del año anterior
<b>Total</b>	<b>146.598</b>	<b>135.513</b>	<b>-4,8</b>	<b>-7,6</b>	<b>-4,0</b>
Distrito Federal <sup>1</sup>	33.808	32.119	2,1	-2,8	-3,6
Suburbanas Grupo I <sup>2</sup>	106.307	98.359	-7,2	-14,6	-3,6
Suburbanas Grupo II <sup>3</sup>	6.483	5.035	2,3	-21,7	-13,4

<sup>1</sup> Incluye las líneas que cumplen la totalidad de su recorrido en Ciudad de Buenos Aires.

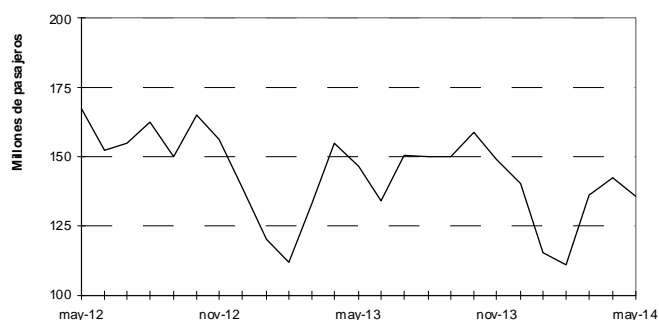
<sup>2</sup> Incluye las líneas que tienen una de sus cabeceras en Ciudad de Buenos Aires y la restante en alguna localidad del conurbano bonaerense.

<sup>3</sup> Incluye las líneas que efectúan recorridos de media distancia.

**Nota:** Debido a las autorizaciones de extensiones en los recorridos, algunas líneas que pertenecían a la jurisdicción Distrito Federal han pasado a la jurisdicción Suburbanas Grupo I. Esto afecta las comparaciones con respecto a períodos anteriores en cada una de esas jurisdicciones.

**Fuente:** Comisión Nacional de Regulación del Transporte.

Pasajeros transportados en el servicio de transporte automotor metropolitano - servicio común

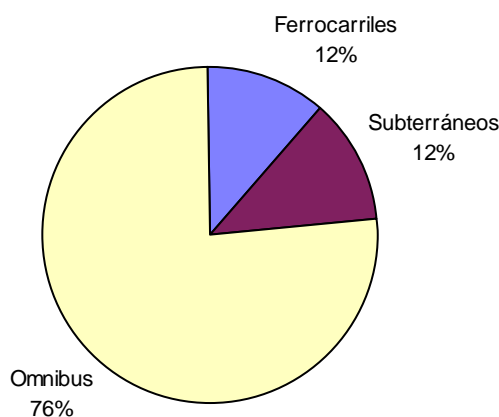


## CUADRO RESUMEN DE PASAJEROS TRANSPORTADOS EN MEDIOS DE TRANSPORTE TERRESTRES

**Cuadro 8.5** Resumen de pasajeros transportados según medio de transporte terrestre del Gran Buenos Aires

Mes de Mayo	Cantidad en miles		Variación porcentual		
	2013	2014	mes anterior	igual mes del año anterior	del acumulado respecto a igual período del año anterior
<b>Total</b>	<b>192.615</b>	<b>177.400</b>	<b>-2,8</b>	<b>-7,9</b>	<b>-3,4</b>
Subterráneos	24.409	21.404	6,0	-12,3	0,6
Ómnibus metropolitanos	146.598	135.513	-4,8	-7,6	-4,0
Ferrocarriles urbanos	21.609	20.484	2,6	-5,2	-2,7

Participación de los pasajeros transportados según medio



## TRANSPORTE AÉREO DE PASAJEROS

### Variaciones relacionadas con igual mes del año anterior

Respecto del transporte de pasajeros en el servicio de aeronavegación comercial, se observa una baja del 0,3%, registrándose una suba de 5,6% en el servicio de cabotaje y una baja de 4,9% en el servicio internacional - correspondiendo bajas de 5,5% al servicio brindado por empresas con bandera nacional y de 4,7% en el tráfico de pasajeros brindado por empresas con bandera extranjera (cuadro 8.6).

### Variaciones del acumulado con respecto a igual acumulado del año anterior

La variación acumulada en el servicio de aeronavegación comercial presenta una suba del 2%, mostrando una suba del 8,4% para el servicio de cabotaje y una baja en el servicio internacional del 2,4% - correspondiendo bajas de 3,2% para las empresas de bandera nacional y de 2% para las empresas de bandera extranjera (cuadro 8.6).

**Cuadro 8.6** Pasajeros transportados en el servicio de aeronavegación comercial

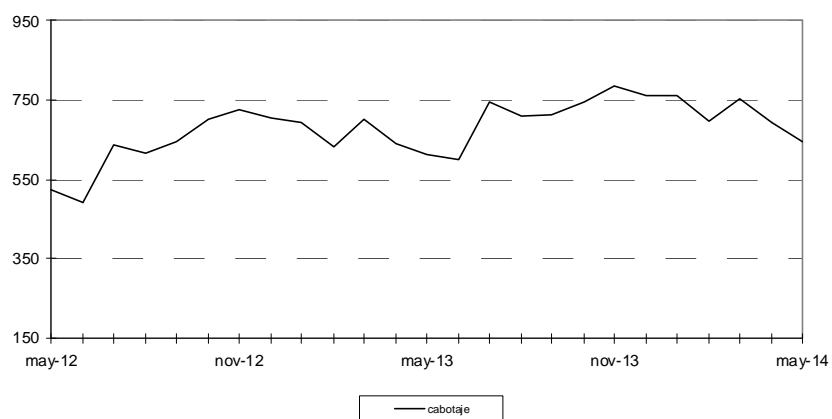
Mes de Mayo	Cantidad en miles		Variación porcentual		
	2013	2014	mes anterior	igual mes del año anterior	del acumulado respecto a igual período del año anterior
<b>Total</b>	<b>1.407.500</b>	<b>1.402.762</b>	<b>-10,0</b>	<b>-0,3</b>	<b>2,0</b>
Servicio de Cabotaje de bandera nacional	612.356	646.822	-6,9	5,6	8,4
Servicio Internacional de bandera nacional	218.938	206.933	-11,9	-5,5	-3,2
Servicio Internacional de bandera extranjera	576.206	549.007	-12,8	-4,7	-2,0

**Nota:** Incluye los pasajeros transportados por las empresas que prestan servicios regulares.

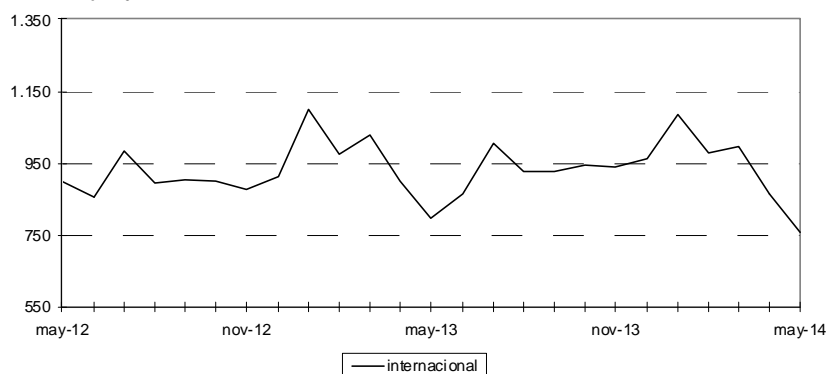
**Fuente:** ANAC Administración Nacional de Aviación Civil.

Pasajeros transportados en el servicio de aeronavegación comercial

Miles de pasajeros



Miles de pasajeros



## TRANSPORTE DE CARGA POR FERROCARRIL Y POR VIA AEREA

### Variaciones relacionadas con igual mes del año anterior

El transporte de carga en el servicio de aeronavegación comercial presenta una baja del 10%, mostrando una baja del 2,3% en el servicio de cabotaje y una baja de 10,4% en el servicio internacional - correspondiendo una suba del 13,4% al servicio brindado por empresas de bandera nacional y una baja de 13,8% a las empresas de bandera extranjera. (cuadro 9.1). La carga transportada por Ferrocarriles bajó 14,6% (cuadro 9.2).

### Variaciones del acumulado con respecto a igual acumulado del año anterior

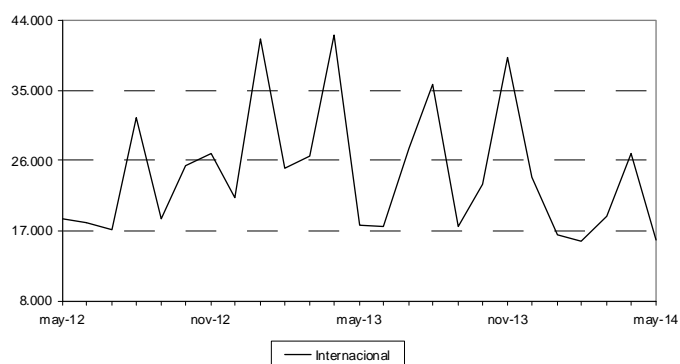
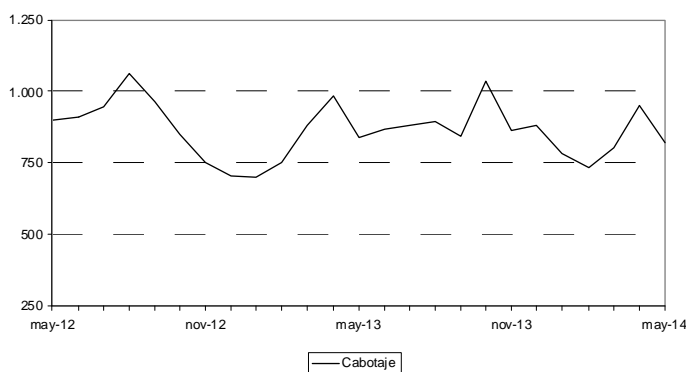
La carga transportada en el servicio de aeronavegación comercial refleja una baja del 37,6%, con una baja de 1,6% para el servicio de cabotaje y una baja de 38,6% en el servicio internacional - correspondiendo una suba del 7,8% para las empresas de bandera nacional y una baja de 42,3% para las empresas de bandera extranjera (cuadro 9.1). El total del transporte de carga en Ferrocarril bajó 17,9% (cuadro 9.2).

**Cuadro 9.1.** Carga transportada en el servicio de aeronavegación comercial

Mes de Mayo	Cantidad en miles		Variación porcentual		
	2013	2014	mes anterior	igual mes del año anterior	del acumulado respecto a igual período del año anterior
<b>Total</b>	<b>18.538</b>	<b>16.684</b>	<b>-40,1</b>	<b>-10,0</b>	<b>-37,6</b>
Servicio de Cabotaje de bandera nacional	838	819	-14,0	-2,3	-1,6
Servicio Internacional de bandera nacional	17.700	15.865	-41,0	-10,4	-38,6
de bandera extranjera	2.228	2.526	-9,0	13,4	7,8
	15.471	13.339	-44,7	-13,8	-42,3

Fuente: ANAC Administración Nacional de Aviación Civil

Carga transportada en el servicio de aeronavegación comercial. En toneladas

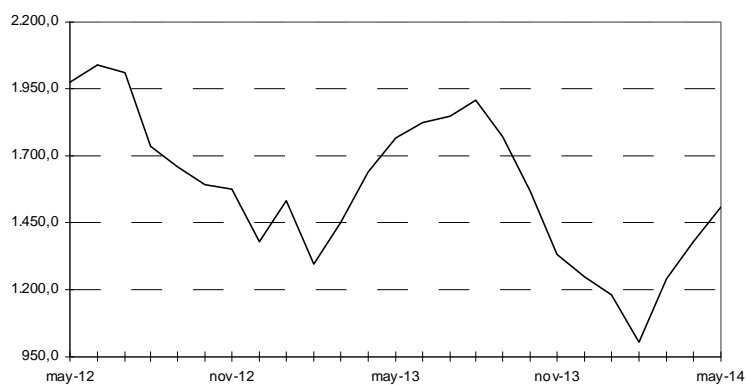


**Cuadro 9.2.** Carga transportada en el servicio ferroviario

Mes de Mayo	Cantidad en miles		Variación porcentual		
	2013	2014	mes anterior	igual mes del año anterior	del acumulado respecto a igual período del año anterior
<b>Total</b>	<b>1.763</b>	<b>1.505</b>	<b>9,5</b>	<b>-14,6</b>	<b>-17,9</b>
Ferrosur Roca SA	510	530	6,1	4,0	3,4
América Latina Central S.A.	240	185	0,1	-22,9	-29,4
América Latina Logística Mesopotamica S.A.	41	32	3,9	-21,9	-17,2
Nuevo Central Argentino SA	528	367	1,3	-30,4	-23,7
Ferroexpreso Pampeano SA	445	344	36,8	-22,7	-40,0
Ferrocarril General Belgrano SA	0	47	3,1	—	107,4

Fuente: Comisión Nacional de Regulación del Transporte

Carga transportada en el servicio ferroviario. Miles de toneladas



## PEAJES EN RUTAS NACIONALES Y EN RUTAS DE LA PROVINCIA DE BUENOS AIRES

### Variaciones relacionadas con igual mes del año anterior

La cantidad de vehículos pasantes por peajes en rutas nacionales bajó un 7%, correspondiendo la menor baja a los Automotores livianos con el 6,4% y la mayor a los Camiones Pesados con el 8,3%. Considerando las unidades técnicas equivalentes la baja fue del 11% (Uteq).

En las rutas de la Provincia de Buenos Aires, se observa una suba del 20,9%. La mayor suba la registran los Automotores livianos con el 23,9%, mientras que la mayor baja la mostraron los Camiones pesados con el 2,8%. Considerando las UTEqs, la suba fue del 16,9%.

### Variaciones del acumulado con respecto a igual acumulado del año anterior

Observando el acumulado en las rutas nacionales, se observa que durante lo que va del año, el total de vehículos pasantes bajó un 10,9%. En las rutas de la provincia de Buenos Aires, la cantidad de vehículos pasantes subió un 4,5%. Observando las UTEq, hubo una baja de 9,9% en rutas nacionales y una suba de 3,2% en rutas de la provincia de Buenos Aires.

**Cuadro 10.1** Peaje en rutas nacionales y de la provincia de Buenos Aires. Vehículos pasantes por categoría

Mes de Mayo	Cantidad en miles		Variación porcentual		
	2013	2014	mes anterior	igual mes del año anterior	del acumulado respecto a igual período del año anterior
<b>Total Vehículos</b>	<b>11.641,4</b>	<b>11.063,4</b>	<b>-8,1</b>	<b>-5,0</b>	<b>-9,1</b>
Automotores livianos <sup>1</sup>	8.172,5	7.874,5	-11,4	-3,6	-9,5
Colectivos y Camiones Livianos <sup>2</sup>	640,5	593,1	-4,9	-7,4	-14,3
Camiones Pesados <sup>3</sup>	2.828,3	2.595,8	2,6	-8,2	-5,9
UTEq <sup>4</sup>	20.226,3	18.297,6	-7,2	-9,5	-8,8
<b>Rutas nacionales</b>					
Total Vehículos	<b>10.790,0</b>	<b>10.034,5</b>	<b>-6,7</b>	<b>-7,0</b>	<b>-10,9</b>
Automotores livianos <sup>1</sup>	7.423,0	6.945,6	-9,9	-6,4	-11,9
Colectivos y Camiones Livianos <sup>2</sup>	598,6	551,4	-4,2	-7,9	-15,2
Camiones Pesados <sup>3</sup>	2.768,4	2.537,5	2,8	-8,3	-5,9
UTEq <sup>4</sup>	19.177,7	17.071,5	-6,4	-11,0	-9,9
<b>Rutas de la provincia de Buenos Aires</b>					
Total Vehículos	<b>851,3</b>	<b>1.028,9</b>	<b>-19,7</b>	<b>20,9</b>	<b>4,5</b>
Automotores livianos <sup>1</sup>	749,5	928,9	-20,8	23,9	5,5
Colectivos y Camiones Livianos <sup>2</sup>	41,9	41,7	-13,4	-0,5	-5,2
Camiones Pesados <sup>3</sup>	60,0	58,3	-3,1	-2,8	-5,2
UTEq <sup>4</sup>	1.048,6	1.226,1	-17,0	16,9	3,2

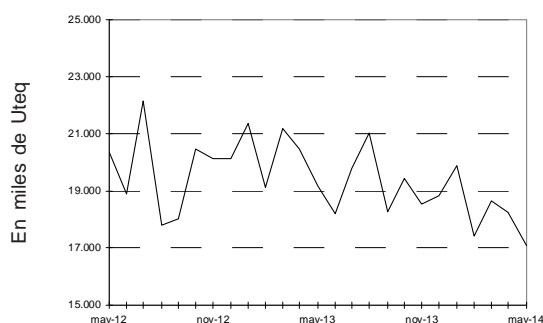
\* : Valor estimado sujeto a rectificaciones según informes de OCCOVI.

<sup>1</sup> Comprende vehículos de dos ejes y hasta 2,10 m. de altura. <sup>2</sup> Comprende vehículos de hasta cuatro ejes y menos de 2,10 m. de altura. <sup>3</sup> Comprende vehículos de más de dos ejes y más de 2,10 m. de altura. <sup>4</sup> Son Unidades Técnicas Equivalentes, expresadas en términos de automotores livianos y calculadas según la relación del costo del peaje de las distintas categorías de vehículos. Calculado en base a datos del Órgano de Control de Concesiones Viales (OCCOVI)

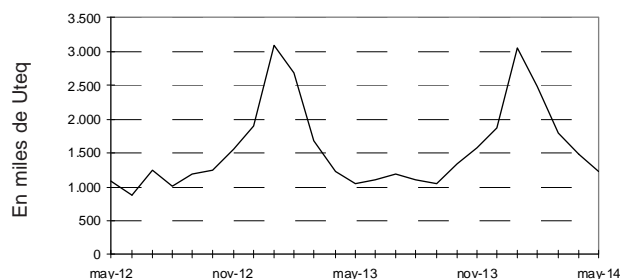
**Nota:** las rutas nacionales comprenden los siguientes concesionarios: CV1 – Concesionaria Vial. Corredor de Integración Pampeana S.A. Bs. As a Los Andes S.A..Carreteras Centrales S.A Cincovial S.A.Caminos del Paraná S.A.VialNoa S.A.Corredor Central S.A. Caminos del Valle S.A. H 5 S.A.Las rutas de la provincia de Buenos Aires comprenden los siguientes concesionarios: Covisur SA y Autovía del Mar S.A.

**Fuente:** Secretaría de Obras Públicas y Transporte de la Nación sobre la base de información del Órgano de Control de Concesiones Viales. Dirección de Vialidad de la Provincia de Buenos Aires. Área Concesiones.

Vehículos pasantes en rutas nacionales.



Vehículos pasantes rutas de la provincia de Bs. As.



**Cuadro 10.2** Peaje en rutas nacionales y de la provincia de Buenos Aires.Recaudación

Mes de Mayo	Cantidad en miles		Variación porcentual		
	2013	2014	mes anterior	igual mes del año anterior	del acumulado respecto a igual período del año anterior
<b>Total</b>	<b>78.343,3</b>	<b>108.296,8</b>	<b>-8,7</b>	<b>38,2</b>	<b>31,3</b>
Rutas nacionales	59.295,4	71.498,6	-0,7	19,9	15,9
Rutas de la provincia de Buenos Aires	19.047,9	36.798,2	-21,1	56,9	53,2

Fuente: Secretaría de Obras Públicas y Transporte de la Nación sobre la base de información del Órgano de Control de Concesiones Viales. Dirección de Vialidad de la provincia de Buenos Aires. Área Concesiones

## PEAJES EN ACCESOS A LA CIUDAD DE BUENOS AIRES

### Variaciones relacionadas con igual mes del año anterior

En las rutas de acceso a la ciudad de Buenos Aires, el total de vehículos pasantes subió un 1,3%. La mayor suba se observa en los Automotores livianos con el 1,7% y la única baja en los Camiones pesados con el 5%. Considerando las UTEq la suba fue del 0,6%.

### Variaciones del acumulado con respecto a igual acumulado del año anterior

Tomando en cuenta el acumulado, la suba fue del 1,4%. El Acceso Ezeiza - Cañuelas fué el que mostró el mayor incremento con el 5,4%, mientras que la mayor baja se registró en el Acceso Oeste con el 0,4%. Considerando las UTEq la suba fue del 0,5%.

**Cuadro 10.3** Peaje en accesos a la Ciudad de Buenos Aires. Vehículos pasantes por categoría y recaudación

Mes de Mayo	Variación porcentual		Cantidad en miles		
	2013	2014	al mes anterior	igual mes del año anterior	del acumulado respecto a igual período del año anterior
<b>Total Vehículos</b>	<b>32.622,1</b>	<b>33.051,7</b>	<b>5,9</b>	<b>1,3</b>	<b>1,4</b>
Automotores livianos <sup>1</sup>	28.571,1	29.053,8	5,4	1,7	2,0
Colectivos y Camiones Livianos <sup>2</sup>	2.635,0	2.652,0	10,4	0,6	0,1
Camiones Pesados <sup>3</sup>	1.416,0	1.345,8	7,3	-5,0	-6,8
UTEq <sup>4</sup>	38.605,7	38.825,2	6,4	0,6	0,5
Recaudación	207.161,0	256.156,1	2,7	23,7	25,5
<b>Autopista Buenos Aires - La Plata</b>					
<b>Total Vehículos</b>	<b>6.602,9</b>	<b>6.407,6</b>	<b>6,6</b>	<b>-3,0</b>	<b>-0,3</b>
Automotores livianos <sup>1</sup>	6.007,1	5.784,8	5,7	-3,7	0,3
Colectivos y Camiones Livianos <sup>2</sup>	361,7	409,6	22,0	13,2	2,8
Camiones Pesados <sup>3</sup>	234,2	213,3	5,3	-8,9	-16,5
UTEq <sup>4</sup>	7.487,0	7.258,2	7,4	-3,1	-2,0
Recaudación	17.760,7	17.217,8	7,4	-3,1	-2,9
<b>Acceso Oeste</b>					
<b>Total Vehículos</b>	<b>8.923,3</b>	<b>8.848,1</b>	<b>4,8</b>	<b>-0,8</b>	<b>-0,4</b>
Automotores livianos <sup>1</sup>	7.818,0	7.802,4	4,7	-0,2	-0,2
Colectivos y Camiones Livianos <sup>2</sup>	687,6	662,3	5,5	-3,7	0,4
Camiones Pesados <sup>3</sup>	417,7	383,3	4,3	-8,2	-5,1
UTEq <sup>4</sup>	10.616,6	10.424,7	4,9	-1,8	-0,7
Recaudación	71.449,5	87.784,0	4,1	22,9	22,2

continúa



**Cuadro 10.3 (conclusión)**

Mes de Mayo	Variación porcentual		Cantidad en miles		
	2013	2014	al mes anterior	igual mes del año anterior	del acumulado respecto a igual período del año anterior
<b>Acceso Ricchieri</b>					
<b>Total Vehículos</b>	<b>4.529,6</b>	<b>4.676,8</b>	<b>12,5</b>	<b>3,2</b>	<b>0,6</b>
Automotores livianos <sup>1</sup>	3.957,8	4.106,5	11,7	3,8	0,9
Colectivos y Camiones Livianos <sup>2</sup>	394,3	391,4	17,3	-0,7	-1,0
Camiones Pesados <sup>3</sup>	177,5	178,9	22,2	0,8	-1,4
UTEq <sup>4</sup>	5.347,1	5.489,6	13,6	2,7	0,4
Recaudación	21.935,9	23.546,0	-14,4	7,3	24,5
<b>Acceso Norte</b>					
<b>Total Vehículos</b>	<b>11.055,9</b>	<b>11.512,1</b>	<b>4,2</b>	<b>4,1</b>	<b>3,7</b>
Automotores livianos <sup>1</sup>	9.498,2	9.966,3	3,7	4,9	4,7
Colectivos y Camiones Livianos <sup>2</sup>	1.089,1	1.086,7	7,9	-0,2	-0,7
Camiones Pesados <sup>3</sup>	468,6	459,1	7,3	-2,0	-5,6
UTEq <sup>4</sup>	13.228,6	13.651,3	4,9	3,2	2,5
Recaudación	94.555,7	126.143,7	4,9	33,4	34,2
<b>Autopista Ezeiza-Cañuelas</b>					
<b>Total Vehículos</b>	<b>1.510,3</b>	<b>1.607,1</b>	<b>3,1</b>	<b>6,4</b>	<b>5,4</b>
Automotores livianos <sup>1</sup>	1.290,1	1.393,9	3,2	8,0	6,4
Colectivos y Camiones Livianos <sup>2</sup>	102,3	102,0	2,9	-0,3	2,1
Camiones Pesados <sup>3</sup>	118,0	111,2	1,5	-5,7	-2,6
UTEq <sup>4</sup>	1.926,3	2.001,4	2,9	3,9	3,9
Recaudación	1.459,3	1.464,7	-0,1	0,4	2,7

<sup>1</sup> Comprende vehículos de dos ejes y hasta 2,10 m. de altura. Incluye motocicletas.

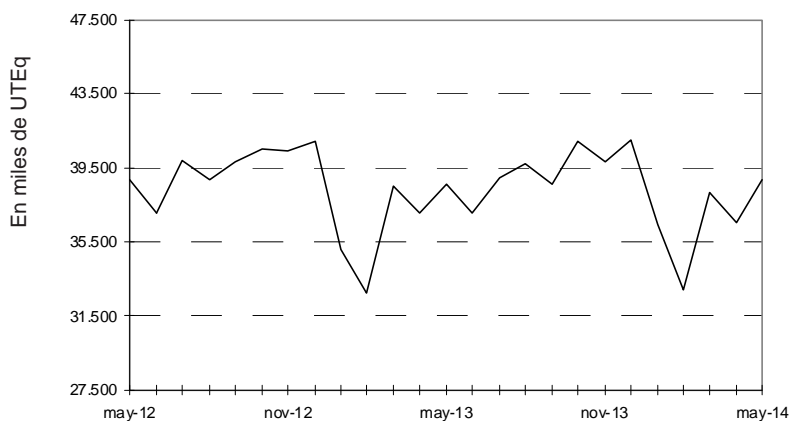
<sup>2</sup> Comprende vehículos de hasta cuatro ejes y menos de 2,10 m. de altura.

<sup>3</sup> Comprende vehículos de más de dos ejes y más de 2,10 m. de altura.

<sup>4</sup> Son Unidades Técnicas Equivalentes, expresadas en términos de automotores livianos y calculadas según la relación del costo del peaje de las distintas categorías de vehículos.

**Fuente:** Órgano de Control de las Concesiones de la Red de Accesos a la Ciudad de Buenos Aires

Vehículos pasantes por puestos de peaje en accesos a la ciudad de Buenos Aires.



## PEAJES EN ACCESOS A LA CIUDAD DE CORDOBA

### Variaciones relacionadas con igual mes del año anterior

En las rutas de acceso a la ciudad de Córdoba, el total de vehículos pasantes subió un 6,8%. La única suba se observa en los Autos con el 8,4%, mientras que la mayor baja se da en los Camiones pesados con el 7,8%. Considerando las UTEq, la suba fue del 4,5%.

### Variaciones del acumulado con respecto a igual acumulado del año anterior

Tomando en cuenta el acumulado, la cantidad de vehículos subió un 5,3%. Considerando las UTEq, la suba fue del 3,7%.

**Cuadro 10.4** Peaje en accesos a la Ciudad de Córdoba. Vehículos pasantes por categoría y recaudación

Mes de Mayo	Cantidad en miles		Variación porcentual		
	2013	2014	mes anterior	igual mes del año anterior	del acumulado respecto a igual período del año anterior
<b>Total</b>	<b>4.254</b>	<b>4.542</b>	<b>-1,7</b>	<b>6,8</b>	<b>5,3</b>
Autos <sup>1</sup>	3.730	4.044	-2,3	8,4	6,5
Camiones livianos <sup>2</sup>	266	259	3,1	-2,4	-2,3
Camiones pesados <sup>3</sup>	259	239	4,1	-7,8	-5,2
Uteq <sup>4</sup>	5.184	5.418	-0,6	4,5	3,7
Recaudación	34.316	51.433	15,1	49,9	66,4

<sup>1</sup> Comprende vehículos de dos ejes y hasta 2.10 m. de altura. Incluye motocicletas.

<sup>2</sup> Comprende vehículos de hasta cuatro ejes y mas de 2.10 m. de altura.

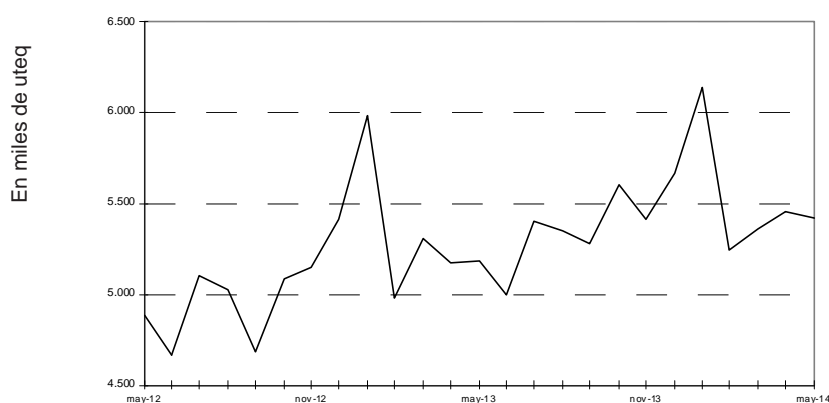
<sup>3</sup> Comprende vehículos de más de cuatro ejes y más de 2.10 m. de altura.

<sup>4</sup> Son Unidades Técnicas Equivalentes, expresadas en términos de automotores livianos y calculadas según la relación del costo del peajes de las distintas categorías de vehículos.

<sup>5</sup> Las variaciones interanuales están afectadas por las aperturas de rutas y puestos de peajes efectuadas entre Septiembre de 2000 y Septiembre de 2001.

**Fuente:** Órgano de Control de las Concesiones Viales de la Provincia de Córdoba.

Vehículos pasantes por puestos de peaje en accesos a la ciudad de Córdoba.



## SERVICIO TELEFÓNICO TELEFONIA FIJA URBANA, INTERURBANA E INTERNACIONAL

### Variaciones relacionadas con igual mes del año anterior

El servicio telefónico básico registró una baja en las llamadas urbanas de 10,2%. Por su parte las llamadas interurbanas registraron una suba de 3,1%. Las Líneas instaladas subieron un 0,9%, las Líneas en Servicio subieron un 1% y los Teléfonos Públicos bajaron 4%.

En el servicio internacional, las llamadas de salida subieron un 5,6%, mientras que los minutos mostraron una suba del 3,3%.

### Variaciones del acumulado con respecto a igual acumulado del año anterior

Respecto a igual acumulado de 2013, las llamadas urbanas mostraron una variación negativa de 12,6% y las interurbanas subieron un 4,1%. En igual período, las Líneas Instaladas se incrementaron un 1%, las en Servicio subieron 0,9% y los Teléfonos Públicos bajaron 2,5%.

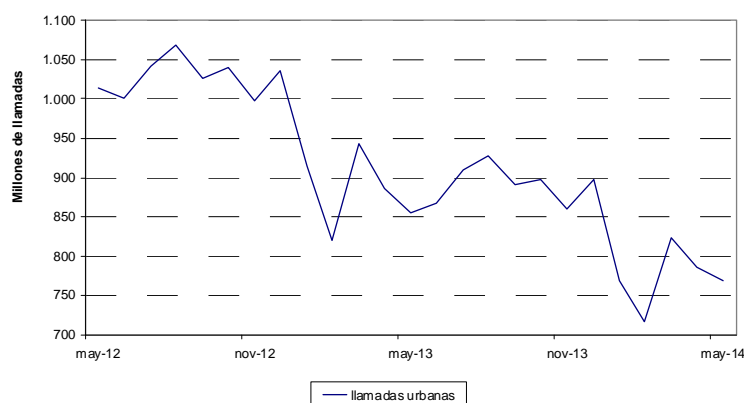
Por otro lado, las llamadas internacionales de salida subieron 2,9% mientras que los minutos internacionales de salida subieron 4,6%.

**Cuadro 11.1** Servicio telefónico básico. Llamadas nacionales, según tipo de llamada

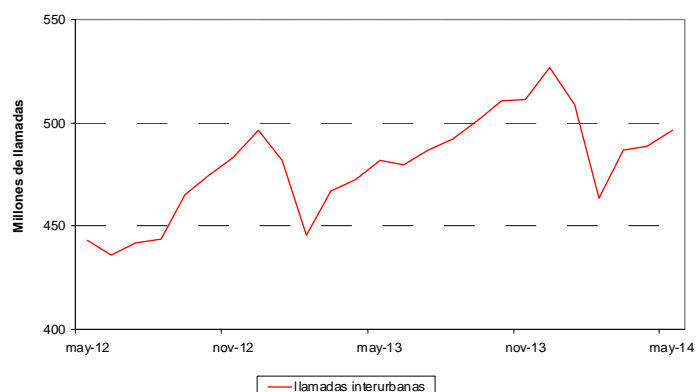
Mes de Mayo	Cantidad en miles		Variación porcentual		
	2013	2014	al mes anterior	igual mes del año anterior	del acumulado respecto a igual período del año anterior
Urbanas	855.759,8	768.758,8	-2,1	-10,2	-12,6
Interurbanas	481.519,4	496.563,5	1,6	3,1	4,1

Fuente: Comisión Nacional de Comunicaciones (respecto de las llamadas urbanas). Encuesta INDEC (respecto de las llamadas interurbanas)

Llamadas urbanas, en millones de llamadas



Llamadas interurbanas, en millones de llamadas

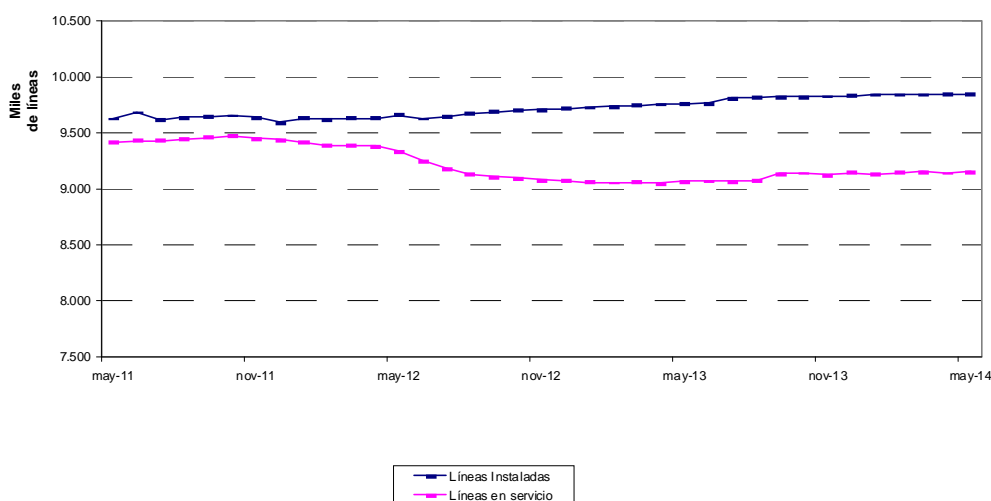


**Cuadro 11.2** Servicio telefónico básico. Líneas instaladas, líneas en servicio y teléfonos públicos

Mes de Mayo	Cantidad		Variación porcentual		
	2013	2014	mes anterior	igual mes del año anterior	del acumulado respecto a igual período del año anterior
Líneas instaladas	9.761.684	9.849.385	0,0	0,9	1,0
Líneas en servicio	9.065.634	9.151.220	0,1	1,0	0,9
Teléfonos públicos	91.830	88.200	-0,6	-4,0	-2,5

Fuente: Comisión Nacional de Comunicaciones.

Líneas instaladas y en servicio del servicio telefónico básico



**Cuadro 11.3** Servicio telefónico internacional. Llamadas y minutos internacionales de salida

Mes de Mayo	Cantidad en miles		Variación porcentual		
	2013	2014	mes anterior	igual mes del año anterior	del acumulado respecto a igual período del año anterior
<b>Llamadas</b>					
Salida	28.600,0	30.339,1	2,0	5,6	2,9
<b>Minutos</b>					
Salida	99.439,0	102.713,3	2,0	3,3	4,6

Fuente: elaboración propia en base a datos de las empresas de telefonía de larga distancia internacional.

## SERVICIO TELEFÓNICO. TELEFONÍA MÓVIL CELULAR

### Variaciones relacionadas con igual mes año anterior

La cantidad de aparatos de telefonía celular móvil se incrementó 3,2%.

Por su parte, la cantidad de llamadas realizadas por aparatos celulares se incrementó un 9,9%.

Asimismo, la cantidad de mensajes de texto SMS registró una baja del 0,2 %.

### Variaciones del acumulado con respecto a igual acumulado en año anterior

Respecto a igual acumulado del año 2013, la cantidad de aparatos de telefonía celular subió 3,6%.

Por su parte, la cantidad de llamadas realizadas por aparatos celulares se incrementó un 10,9%.

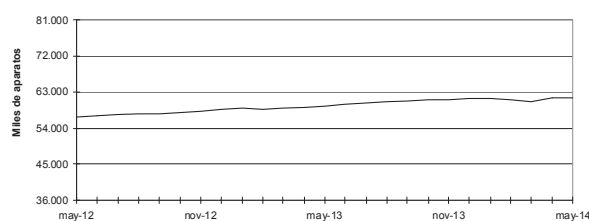
Los mensajes de texto SMS registraron un incremento de 1,9%.

**Cuadro 11.4** Servicio telefónico móvil celular. Teléfonos en servicio

Mes de Mayo	Cantidad en miles	Variación porcentual		
		mes anterior	igual mes del año anterior	del acumulado respecto a igual período del año anterior
2013	59.661,4	0,5	4,9	4,2
2014	61.591,5	0,0	3,2	3,6

Fuente: CNC. Comisión Nacional de Comunicaciones

Telefonía móvil celular. Aparatos en servicio

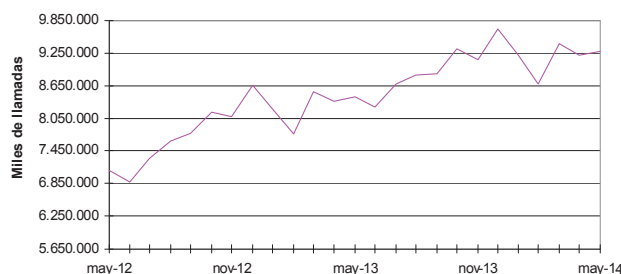


**Cuadro 11.5** Servicio telefónico móvil celular. Llamadas realizadas

Mes de Mayo	Cantidad en millones	Variación porcentual		
		mes anterior	igual mes del año anterior	del acumulado respecto a igual período del año anterior
2013	8.441,2	0,9	19,0	19,3
2014	9.278,5	0,7	9,9	10,9

Fuente: CNC. Comisión Nacional de Comunicaciones

Telefonía móvil celular. Llamadas realizadas

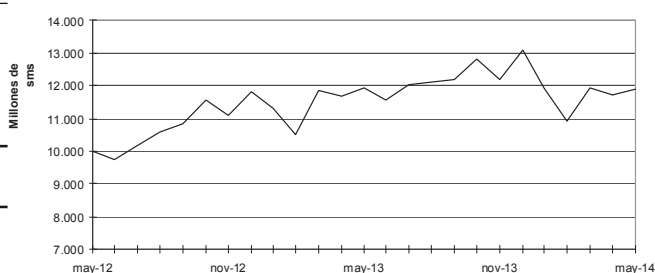


**Cuadro 11.6** Servicio telefónico móvil celular. Mensajes Cortos SMS

Mes de Mayo	Cantidad en millones	Variación porcentual		
		mes anterior	igual mes del año anterior	del acumulado respecto a igual período del año anterior
2013	11.932,8	2,2	19,2	1,1
2014	11.911,6	1,8	-0,2	1,9

Fuente: CNC. Comisión Nacional de Comunicaciones

Telefonía móvil celular. Mensajes de Texto. SMS



**Cuadro 12.** Indicador Sintético de Servicios Públicos. Base 2004=100. Nivel General y Sectores, Series original, desestacionalizada y tendencia

	Nivel General			Electricidad, Gas y Agua		Transporte de Pasajeros		Transporte de Cargas	
	Original	Desestacionalizada	Tendencia	Original	Desestacionalizada	Original	Desestacionalizada	Original	Desestacionalizada
ene-09	168,6	166,5	163,3	128,6	125,0	131,1	129,3	106,9	119,6
feb-09	158,1	168,3	164,4	119,0	126,3	126,9	136,6	96,7	119,3
mar-09	167,8	165,4	165,4	126,1	126,2	135,9	129,4	85,7	95,4
abr-09	164,0	166,9	166,3	119,9	125,2	127,7	131,2	94,2	95,4
may-09	162,5	164,7	167,1	123,7	122,9	114,0	118,3	106,6	100,8
jun-09	162,4	167,7	168,0	127,6	124,5	111,9	120,4	99,4	93,3
jul-09	169,3	166,9	169,1	131,5	125,6	111,2	108,2	93,1	85,7
ago-09	171,5	169,4	170,3	125,0	122,1	120,7	120,3	94,5	90,5
sep-09	172,2	172,2	171,7	121,9	124,3	127,6	125,5	97,7	91,8
oct-09	177,2	173,9	173,3	122,6	125,4	136,0	129,3	96,4	92,5
nov-09	177,6	175,5	174,9	123,5	126,1	133,6	131,6	100,9	95,7
dic-09	183,4	176,9	176,7	127,6	125,1	131,7	129,7	94,1	93,8
ene-10	181,9	178,8	178,4	132,7	128,1	129,5	128,3	79,4	91,3
feb-10	169,8	180,2	180,2	121,8	128,7	121,0	130,0	73,5	91,9
mar-10	185,0	182,6	182,1	129,2	129,3	138,5	131,8	102,4	112,3
abr-10	179,3	182,6	184,1	123,2	128,5	128,9	130,8	108,9	110,3
may-10	181,9	184,9	186,0	127,5	127,4	127,5	134,0	117,5	112,0
jun-10	181,0	187,6	187,9	130,4	127,8	124,0	134,0	120,5	112,0
jul-10	194,1	191,6	189,7	136,6	130,2	140,5	135,3	119,6	111,4
ago-10	194,3	192,0	191,3	133,1	130,3	138,5	136,8	116,9	107,8
sep-10	193,0	192,8	192,8	126,6	129,5	141,2	139,9	113,6	106,3
oct-10	197,6	193,6	194,3	125,2	128,3	144,6	139,0	108,0	105,9
nov-10	196,4	194,1	195,9	126,5	128,8	137,4	132,7	116,4	108,0
dic-10	206,1	198,2	197,6	136,1	133,1	139,3	138,3	103,1	104,0
ene-11	203,4	199,4	199,4	137,1	131,5	139,8	139,7	88,1	102,4
feb-11	191,3	202,8	201,3	125,9	132,7	134,6	144,5	86,4	110,6
mar-11	205,5	203,1	203,3	133,3	133,7	144,7	136,8	93,3	102,4
abr-11	200,7	204,7	205,3	128,1	133,7	138,6	140,7	100,9	103,3
may-11	203,8	207,7	207,3	133,6	134,0	135,9	141,6	112,5	106,6
jun-11	196,9	204,7	209,1	136,8	134,6	113,1	123,9	114,4	105,4
jul-11	212,3	209,5	210,8	140,8	134,1	133,5	129,5	111,0	104,7
ago-11	216,5	214,0	212,4	138,1	135,2	138,2	136,5	115,5	101,7
sep-11	216,0	215,7	213,9	130,1	133,3	144,9	141,7	115,1	107,2
oct-11	218,2	213,4	215,3	130,1	133,5	143,1	138,8	114,7	112,7
nov-11	219,5	217,0	216,6	132,2	134,6	145,2	140,4	109,9	102,0
dic-11	227,0	217,6	217,9	136,9	133,2	144,3	142,1	102,3	107,1
ene-12	223,5	218,8	219,2	141,2	134,6	151,2	149,4	90,8	104,4
feb-12	208,0	220,6	220,3	132,6	134,8	138,8	144,4	82,1	103,1
mar-12	224,1	221,9	221,4	138,1	139,3	154,6	146,5	94,6	106,1
abr-12	214,9	219,3	222,3	130,8	136,6	139,6	144,5	93,2	94,4
may-12	219,2	223,6	223,2	135,8	136,4	141,2	146,1	105,7	99,7
jun-12	214,7	223,5	224,1	139,3	137,6	132,3	143,7	110,0	102,6
jul-12	227,8	224,9	225,0	145,0	138,1	148,6	143,6	107,3	98,7
ago-12	227,4	224,7	226,2	140,1	137,1	142,7	141,2	106,2	91,5
sep-12	227,1	226,8	227,6	134,1	137,3	141,5	140,1	91,0	87,5
oct-12	235,6	229,9	229,1	135,5	138,9	149,4	143,0	92,8	87,6
nov-12	234,8	232,1	230,7	137,4	139,7	146,3	141,5	92,8	86,3
dic-12	243,0	232,4	232,3	143,4	139,1	141,2	141,9	80,1	86,7
ene-13	239,3	234,2	233,9	145,3	137,8	145,2	141,8	102,5	116,7
feb-13	220,5	234,2	235,5	132,3	139,6	131,4	140,6	78,0	104,1
mar-13	238,0	236,1	237,1	135,1	137,0	146,6	140,5	86,3	98,6
abr-13	234,3	239,2	238,6	132,0	138,1	142,4	144,2	109,5	107,5
may-13	234,9	239,9	240,2	138,9	139,6	133,0	139,3	91,2	87,3
jun-13	232,6	242,3	241,6	139,8	138,3	131,8	145,2	97,8	92,6
jul-13	247,4	244,0	242,9	145,6	138,9	153,4	147,4	103,9	93,5
ago-13	247,3	244,4	244,0	143,0	139,9	146,5	144,2	118,3	101,9
sep-13	244,8	244,5	244,9	138,6	141,7	146,2	145,9	94,2	88,5
oct-13	252,5	246,1	245,6	137,6	140,9	152,5	144,7	90,6	85,5
nov-13	248,6	245,6	246,1	136,2	138,3	150,6	146,0	90,6	86,2
dic-13	261,1	249,4	246,5	152,0	147,0	147,2	146,1	74,3	79,8
ene-14	252,7	247,2	246,8	150,1	142,0	146,5	144,1	69,1	78,9
feb-14	231,9	246,7	247,1	131,2	138,6	135,7	144,9	57,8	78,1
mar-14	248,2	246,6	247,4	134,6	137,1	147,9	143,2	70,7	80,8
abr-14	242,5	247,5	247,7	132,8	139,1	139,0	140,5	84,0	81,6
may-14	242,6	247,9	248,0	138,1	138,7	128,2	133,8	79,2	78,0

**Cuadro 12. (conclusión)**

Original	Peajes		Telefonía	
	Original	Desestacionalizada	Original	Desestacionalizada
ene-09	137,0	129,9	304,4	303,6
feb-09	125,7	131,1	284,4	303,1
mar-09	127,7	127,1	304,7	300,9
abr-09	128,0	130,8	307,5	313,8
may-09	129,2	132,0	309,4	314,2
jun-09	121,5	131,1	307,7	322,2
jul-09	127,2	128,5	332,4	332,3
ago-09	131,9	131,8	340,1	337,1
sep-09	129,1	129,5	339,4	339,1
oct-09	138,7	133,6	348,2	339,7
nov-09	132,9	133,0	351,5	344,0
dic-09	141,3	132,7	372,1	351,5
ene-10	139,1	134,2	362,6	359,5
feb-10	130,7	136,7	342,0	363,7
mar-10	142,6	140,2	365,6	362,7
abr-10	139,3	141,0	363,1	370,4
may-10	133,4	137,0	368,1	374,7
jun-10	127,6	137,5	364,4	382,5
jul-10	139,4	139,4	388,1	387,5
ago-10	142,0	141,0	397,4	393,5
sep-10	140,1	142,0	400,5	398,8
oct-10	142,5	138,9	419,6	407,8
nov-10	144,2	141,6	419,4	412,7
dic-10	149,0	141,0	444,5	420,3
ene-11	148,6	144,5	432,7	428,1
feb-11	138,0	144,9	408,1	434,1
mar-11	152,0	148,2	441,2	439,1
abr-11	145,0	145,7	436,7	443,8
may-11	146,1	149,7	442,2	451,1
jun-11	139,0	151,2	436,3	458,8
jul-11	151,4	152,7	469,5	468,4
ago-11	151,0	149,0	485,6	481,6
sep-11	151,4	152,4	488,9	486,3
oct-11	147,5	144,6	501,9	486,1
nov-11	151,2	148,9	500,9	493,4
dic-11	161,9	151,6	526,6	496,4
ene-12	157,7	152,6	497,3	493,2
feb-12	154,1	157,7	462,5	475,9
mar-12	155,8	150,7	501,0	498,2
abr-12	148,6	153,3	494,0	501,9
may-12	146,2	148,7	500,5	511,1
jun-12	137,4	146,9	487,0	511,4
jul-12	153,5	154,4	511,2	512,0
ago-12	140,2	139,4	528,3	524,1
sep-12	143,9	146,3	541,2	535,4
oct-12	151,3	146,8	564,3	547,8
nov-12	152,2	150,4	561,0	552,5
dic-12	155,3	147,5	595,0	559,1
ene-13	150,2	143,9	567,0	563,9
feb-13	137,2	145,2	531,9	567,6
mar-13	150,3	146,8	580,6	576,3
abr-13	142,7	144,4	572,1	582,6
may-13	142,8	146,3	578,4	589,7
jun-13	137,2	148,7	568,1	595,2
jul-13	145,8	145,4	592,6	595,7
ago-13	149,9	147,7	602,1	596,6
sep-13	140,9	144,4	605,2	600,2
oct-13	150,7	146,0	631,6	611,8
nov-13	147,3	144,4	619,9	608,9
dic-13	152,4	143,8	654,0	615,6
ene-14	150,1	144,7	622,6	619,6
feb-14	132,8	140,7	582,8	622,8
mar-14	144,6	142,1	628,8	624,2
abr-14	137,9	140,4	616,9	628,2
may-14	139,6	141,5	622,6	632,8

## SÍNTESIS METODOLÓGICA

### 1. Características generales

El Indicador Sintético de Servicios Públicos (ISSP) es un indicador de volúmenes físicos de consumo. Por ello, expresa la evolución mensual del consumo global de los servicios públicos, sintetizando diversas series estadísticas.

En su versión original, para el cálculo del indicador se elaboró en cada actividad componente un índice de volumen físico del consumo base 1996=100. La agregación ponderada de esos índices permitió obtener un índice de volumen físico para el total de los servicios públicos. En los casos de Electricidad y Gas en su oportunidad no fueron tomadas fuentes directas de consumo, sino de producción. La rutina de cálculo, en el primero de los casos, tomó como base para la estimación del consumo la Generación Neta de Energía Eléctrica y, en el segundo, la Producción de Gas Natural.

Adicionalmente, con el transcurso de los años se produjeron cambios significativos en la estructura de precios relativos de las actividades representadas por el índice, surgiendo nuevos hábitos y participaciones de consumo no tenidos en cuenta hasta entonces (ejemplo: deficiente cobertura de los servicios brindados por la telefonía celular, subvaluando consecuentemente el peso de la misma en el índice).

Lo antedicho torna conveniente la actualización del año base del índice y sus ponderaciones sectoriales para, de esta manera, reflejar adecuadamente la importancia relativa de cada actividad.

En mérito a tales circunstancias y dentro del Plan Continuo de Mejora de los Indicadores que el INDEC ha decidido poner en marcha, en lo referente al ISSP, se introdujeron cambios en la rutina de cálculo, a saber:

- Comunicaciones: dada la importancia relativa creciente del consumo de sms (mensajes cortos) en el curso de los últimos años, los mismos han sido incorporados dentro de Telefonía Celular.
- Gas: a partir del Indicador de Julio de 2007 se registra el Consumo de Gas Natural.
- Electricidad: a partir del mes de Agosto de 2007 se informa la Demanda de Energía Eléctrica.
- Estas nuevas series sustituyen las anteriores estimaciones de consumo.

Sintetizando, al tiempo de introducir mejoras en la cobertura de los servicios incluidos en el ISSP como consecuencia de un mayor y superador acopio informativo, se resolvió actualizar el año base del Indicador Sintético de 1996 a 2004.

La nueva serie ISSP se construyó, de conformidad con la metodología vigente, a partir de nuevos ponderadores derivados de las facturaciones de 2004, y el cálculo desde enero de 2005 en adelante con esta estructura. Desde enero de 2005 los valores del ISSP utilizan los nuevos ponderadores y toman como base los volúmenes promedio de 2004.

Los valores de diciembre 2004 hacia atrás fueron calculados de manera de mantener las variaciones relativas mensuales de la serie base 1996, y de conseguir en 2004 un promedio 100. Esto se operó tanto en las series de las actividades componentes como en el ISSP.

Los procedimientos descriptos responden a los parámetros aplicados en el INDEC en oportunidad del cambio de base de sus índices.



Ponderaciones de las distintas actividades (en porcentajes)

Actividad	Año 1996	Año 2004
Demanda de energía electricidad	29,9	18,1
Consumo de Gas Natural	13,2	17,3
Distribución de Agua potable	1,3	4,2
Transporte urbano de Pasajeros en ferrocarriles	1,3	1,9
Transporte interurbano de Pasajeros en ferrocarriles	0,2	0,2
Transporte de Carga en ferrocarriles	1,4	3,4
Transporte de Pasajeros en Subterráneos	0,6	1,1
Transporte metropolitano de pasajeros en ómnibus	6,5	10,5
Transporte de Pasajeros en aeronavegación de cabotaje	3,2	6,5
Transporte de Carga en aeronavegación de cabotaje	0,2	0,2
Transporte de Pasajeros en aeronavegación internacional	3,6	9,1
Transporte de Carga en aeronavegación internacional	0,4	0,5
Peajes en rutas nacionales	1,5	1,3
Peajes en rutas de la Provincia de Buenos Aires	0,2	0,3
Peajes en Accesos a la Ciudad de Buenos Aires	0,3	2,8
Servicio Telefónico Básico	28,2	12,3
Servicio Telefónico Internacional	4,0	1,1
Servicio de Telefonía celular móvil	4,0	9,2
<b>Total</b>	<b>100,0</b>	<b>100,0</b>

## 2.Desestacionalización de la serie

La desestacionalización de una serie es el procedimiento mediante el cual se obtiene una nueva serie libre de los efectos debidos a la estacionalidad y a la composición del calendario. El programa X-12 ARIMA utiliza promedios móviles en forma iterativa para estimar la estacionalidad y la tendencia-ciclo. Por las características del método, los factores estimados sufren modificaciones cada vez que se incorpora un nuevo dato a la serie original.

Cuando se ajustan estacionalmente series que resultan del agregado de otras series, como es el caso de Indicador Sintético de Servicios Públicos (ISSP), hay dos formas posibles de realizar el ajuste: Método Directo o Método Indirecto. El método directo consiste en ajustar estacionalmente la serie de datos agregados. El método indirecto consiste en ajustar estacionalmente cada serie y agregar las series estacionalmente ajustadas. Para el Ajuste estacional de la serie ISSP, se optó, luego de un análisis en el momento del cambio de opciones, por el método directo.

La tendencia-ciclo es un indicador suave que permite analizar más claramente la coyuntura y el largo plazo. La tendencia-ciclo consiste en un post-procesamiento de la serie desestacionalizada utilizando opciones específicas que son las siguientes:

- 1- Extensión con un año de pronósticos de la serie desestacionalizada corregida por valores extremos, utilizando el modelo  $(0\ 1\ 1)(0\ 0\ 1)12$ .
- 2- Corrección más estricta de valores extremos.
- 3- Estimación de la tendencia utilizando el filtro Henderson de 13 términos.

### Signos convencionales

- \* Dato provisorio
- Dato igual a cero
- Dato ínfimo, menos de la mitad del último dígito mostrado
- e Dato estimado por extrapolación, proyección o imputación
- /// Dato que no corresponde presentar debido a la naturaleza de las cosas o del cálculo
- ... Dato no disponible a la fecha de presentación de resultados
- . Dato no registrado