



Buenos Aires, 30 de septiembre de 2015

## Servicios Públicos

Agosto 2015

Durante el mes de agosto de 2015, respecto de igual mes del año anterior, el consumo global de Servicios Públicos registró un aumento del 2,3%, en términos de la serie original. La variación acumulada durante el año 2015, respecto del año anterior, es del 2,6%.

En cuanto al indicador de tendencia, se observa en agosto de 2015, respecto de julio de 2015, una variación positiva del 0,1% (Cuadro 1).

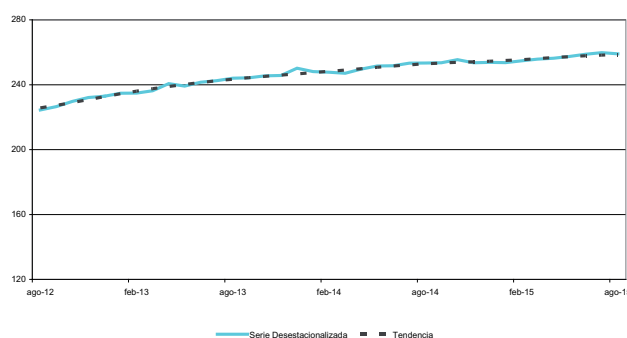
En términos desestacionalizados, en agosto de 2015, la suba fue del 2,2% respecto a igual mes del año anterior, correspondiendo incrementos del 5% en Electricidad, Gas y Agua y Transporte de Pasajeros, 2,6% en Peajes, 0,9% en Telefonía, y una baja de 2,6% en Transporte de carga. (Cuadro 2.1).

**Cuadro 1. Indicador Sintético de Servicios Públicos. Nivel General, base 2004=100. Variaciones porcentuales**

Período	Serie Desestacionalizada <sup>(1)</sup>		Serie Original		Tendencia ciclo
	igual mes del año anterior	mes anterior	igual mes del año anterior	del acumulado respecto a igual período del año anterior	respecto al mes anterior
<b>2014</b>					
Enero	5,7	-3,2	5,6	5,6	0,3
Febrero	5,4	-8,2	5,2	5,4	0,3
Marzo	4,6	7,1	4,3	5,0	0,3
Abril	3,7	-2,2	3,6	4,7	0,3
Mayo	5,2	1,7	5,2	4,8	0,3
Junio	4,2	-1,8	4,3	4,7	0,3
Julio	4,4	6,8	4,7	4,7	0,3
Agosto	3,8	-0,8	3,8	4,6	0,2
Septiembre	3,8	-1,1	3,8	4,5	0,2
Octubre	4,1	3,6	4,3	4,5	0,2
Noviembre	3,2	-2,6	3,1	4,3	0,1
Diciembre	1,5	3,3	1,5	4,1	0,1
<b>2015</b>					
Enero	2,2	-2,6	2,1	2,1	0,2
Febrero	2,8	-7,8	2,6	2,4	0,2
Marzo	3,5	7,9	3,4	2,7	0,2
Abril	2,7	-2,9	2,6	2,7	0,2
Mayo	2,3	1,4	2,3	2,6	0,2
Junio	2,8	-1,3	2,9	2,7	0,2
Julio	2,6	6,7	2,8	2,7	0,2
Agosto	2,2	-1,4	2,3	2,6	0,1

<sup>(1)</sup> La desestacionalización de la serie se realiza mediante la aplicación del método X12-ARIMA. El Nivel General desestacionalizado no se obtiene como agregación directa de las series componentes desestacionalizadas. Los usuarios interesados en conocer en detalle el modelo y las opciones utilizadas en el procesamiento pueden solicitar esta información al INDEC.

**Gráfico 1. Indicador Sintético de Servicios Públicos, base 2004=100. Series desestacionalizada y tendencia**

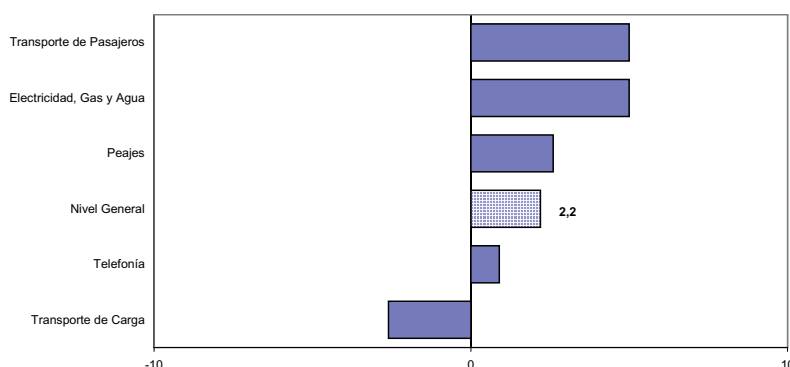


**Nota:** Los datos que aquí se presentan tienen carácter de provisorios, dado que la información se recopila y actualiza permanentemente, pudiendo ser modificados de acuerdo con nuevos datos suministrados por los organismos informantes.

**Cuadro 2.1 Indicador Sintético de Servicios Públicos. Variaciones porcentuales de la serie desestacionalizada, por sectores, respecto del mismo mes del año anterior**

Período	Electricidad, Gas y Agua	Transporte de pasajeros	Transporte de carga	Peajes	Telefonía
<b>2014</b>					
Enero	3,5	1,9	-32,5	-0,1	10,0
Febrero	-0,7	3,2	-25,3	-3,0	9,7
Marzo	-0,2	2,5	-18,0	-3,7	8,3
Abril	0,9	-0,9	-31,1	-4,4	7,8
Mayo	0,5	5,6	-11,9	-1,4	7,4
Junio	2,1	0,8	-16,3	-2,8	7,3
Julio	1,6	2,0	-15,8	-1,4	7,2
Agosto	-0,9	4,7	-19,9	-4,8	7,3
Septiembre	-3,9	1,5	-10,7	1,5	7,4
Octubre	-0,5	3,5	-8,2	-0,2	6,9
Noviembre	-1,9	3,9	-9,7	-1,1	5,9
Diciembre	-7,6	2,8	-2,7	0,0	4,8
<b>2015</b>					
Enero	-3,9	3,1	-1,5	-0,6	4,5
Febrero	1,8	3,6	-3,2	2,4	2,9
Marzo	6,4	3,0	-4,6	3,1	2,5
Abril	1,5	5,5	-4,2	7,7	2,5
Mayo	2,2	4,3	-0,2	1,9	2,3
Junio	2,3	5,2	-0,9	3,1	1,7
Julio	4,8	5,2	-1,3	0,8	1,6
Agosto	5,0	5,0	-2,6	2,6	0,9

**Gráfico 2. Variaciones porcentuales de la serie desestacionalizada, respecto de igual mes del año anterior, por sectores y nivel general. Agosto 2015**

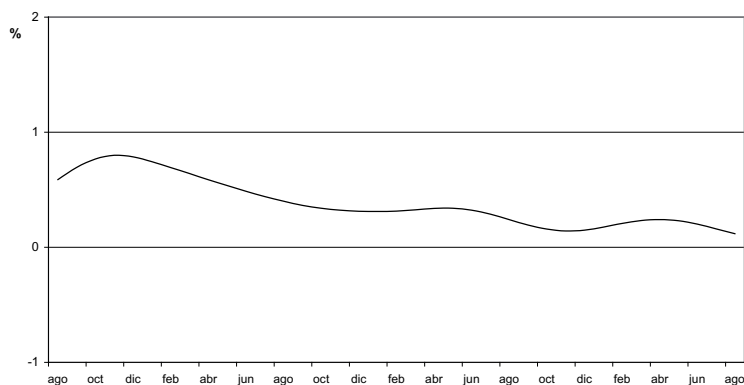


**Cuadro 2.2 Indicador Sintético de Servicios Públicos. Variaciones porcentuales de la serie desestacionalizada, por sectores, respecto del mes anterior**

Período	Electricidad, Gas y Agua	Transporte de pasajeros	Transporte de carga	Peajes	Telefonía
<b>2014</b>					
Enero	-2,9	-0,5	1,0	0,7	0,6
Febrero	-4,0	0,3	-2,6	-2,4	1,2
Marzo	-3,2	-0,3	2,8	0,1	0,4
Abril	4,0	-0,8	-0,4	-1,3	0,4
Mayo	0,1	1,3	-3,5	3,2	0,6
Junio	0,3	-0,1	0,2	-0,2	0,7
Julio	-0,3	1,6	2,5	0,0	0,1
Agosto	-1,1	0,8	7,7	-0,8	0,5
Septiembre	-0,8	-0,8	-6,5	0,5	0,3
Octubre	2,0	0,4	-0,4	1,1	0,5
Noviembre	-2,3	1,1	-1,4	-1,2	-0,4
Diciembre	0,6	-0,2	-1,4	0,4	-0,1
<b>2015</b>					
Enero	1,0	-0,3	2,1	0,2	0,4
Febrero	1,7	0,9	-4,2	0,5	-0,4
Marzo	1,2	-0,9	1,3	0,9	0,0
Abril	-0,9	1,6	0,0	3,0	0,4
Mayo	0,8	0,1	0,5	-2,4	0,3
Junio	0,4	0,8	-0,5	1,0	0,2
Julio	2,1	1,6	2,1	-2,2	-0,1
Agosto	-1,0	0,6	6,3	1,0	-0,2

La tendencia<sup>(2)</sup> de la serie presenta a partir del mes de agosto de 2002 un ciclo ascendente, que encuentra su máximo valor en el mes de septiembre de 2004 con una variación positiva de 1,9%. En el mes de agosto de 2015, con relación al mes anterior, se observa un incremento del 0,1%.

**Gráfico 3. Indicador Sintético de Servicios Públicos, base 2004=100. Variaciones porcentuales de la tendencia, con respecto al mes**



**Cuadro 3. Ponderaciones de las distintas actividades. Año 2004**

Actividad	%
Demanda de energía electricidad	18,1
Consumo de Gas Natural	17,3
Distribución de Agua potable	4,2
Transporte urbano de Pasajeros en ferrocarriles	1,9
Transporte interurbano de Pasajeros en ferrocarriles	0,2
Transporte de Carga en ferrocarriles	3,4
Transporte de Pasajeros en Subterráneos	1,1
Transporte metropolitano de pasajeros en ómnibus	10,5
Transporte de Pasajeros en aeronavegación de cabotaje	6,5
Transporte de Carga en aeronavegación de cabotaje	0,2
Transporte de Pasajeros en aeronavegación internacional	9,1
Transporte de Carga en aeronavegación internacional	0,5
Peajes en rutas nacionales	1,3
Peajes en rutas de la Provincia de Buenos Aires	0,3
Peajes en Accesos a la Ciudad Autónoma de Buenos Aires	2,8
Servicio Telefónico Básico	12,3
Servicio Telefónico Internacional	1,1
Servicio de Telefonía celular móvil	9,2
<b>Total</b>	<b>100</b>

<sup>(2)</sup> La tendencia surge de eliminar de la serie original, además de las fluctuaciones estacionales, las alteraciones de carácter no estacional (huelgas, efectos climáticos inesperados, etcétera). Al eliminar estos factores el indicador refleja la tendencia histórica y presente del sector.

## Evolución de los principales Servicios Públicos en términos de las series originales

Comparación de agosto 2015 respecto de agosto de 2014

El consumo de servicios públicos subió 2,3% en el período considerado.

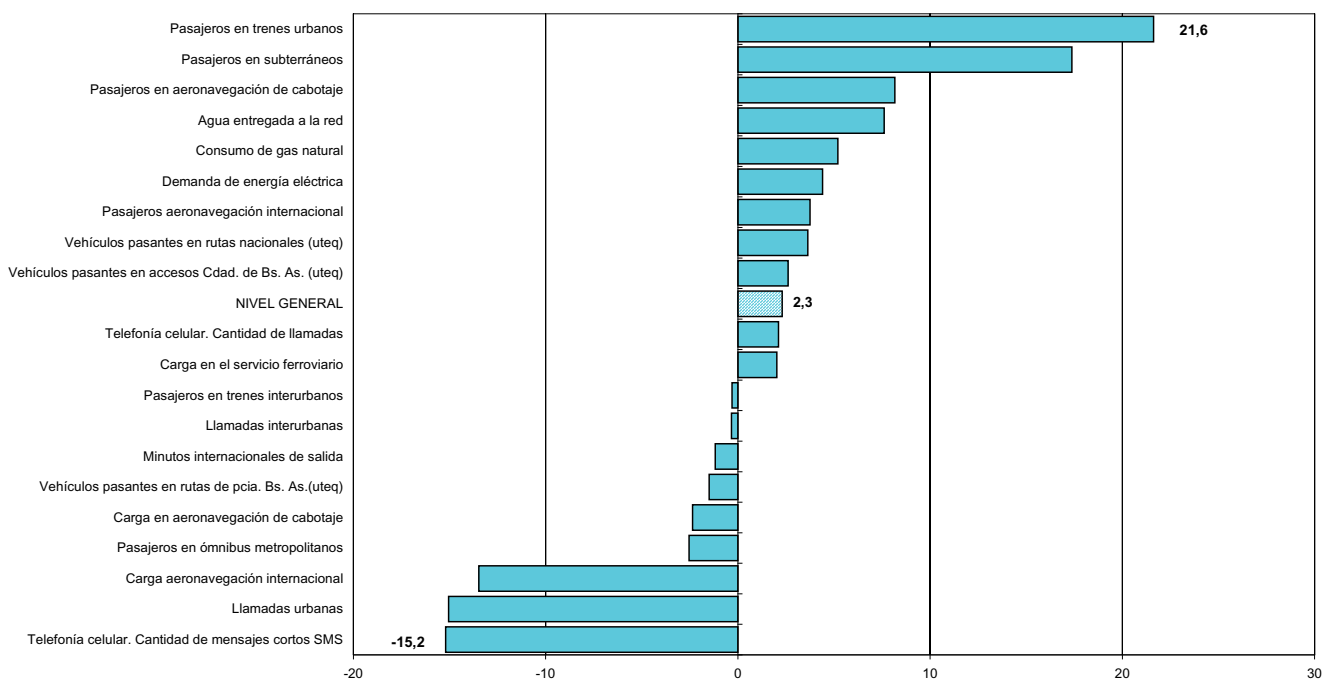
El mayor crecimiento se observa en Electricidad, gas y agua con el 5% (cuadro 4.1).

**Cuadro 4.1 Indicador Sintético de Servicios Públicos. Variaciones porcentuales de la serie original, por sectores, respecto de igual mes del año anterior.**

Período	Nivel General	Electricidad, Gas y Agua	Transporte de pasajeros	Transporte de carga	Peajes	Telefonía
<b>2014</b>						
Enero	5,6	3,3	0,9	-32,6	0,0	9,8
Febrero	5,2	-0,8	3,2	-25,9	-3,2	9,6
Marzo	4,3	-0,4	0,9	-18,1	-3,8	8,3
Abril	3,6	0,6	-0,7	-31,5	-4,4	7,8
Mayo	5,2	0,6	6,1	-13,2	-1,0	7,6
Junio	4,3	2,0	-0,4	-16,0	-2,3	7,6
Julio	4,7	1,9	3,5	-15,9	-1,6	7,2
Agosto	3,8	-0,8	3,7	-19,2	-5,8	7,1
Septiembre	3,8	-3,8	3,8	-9,6	1,4	7,3
Octubre	4,3	-0,2	2,5	-7,8	0,0	7,1
Noviembre	3,1	-2,0	2,7	-10,1	-1,1	5,8
Diciembre	1,5	-7,6	3,6	-2,7	0,1	4,7
<b>2015</b>						
Enero	2,1	-4,1	3,8	-2,2	-0,5	4,4
Febrero	2,6	1,6	3,7	-3,9	2,2	2,8
Marzo	3,4	6,3	3,6	-3,8	2,8	2,4
Abril	2,6	1,4	4,4	-4,6	7,7	2,5
Mayo	2,3	2,2	2,8	-1,5	2,1	2,4
Junio	2,9	2,3	7,4	-0,2	3,3	1,9
Julio	2,8	5,1	4,5	-0,9	0,6	1,6
Agosto	2,3	5,0	4,1	-1,8	2,7	0,7

En términos de sub-sectores, la serie que más subió fue la correspondiente a Pasajeros en trenes urbanos con 21,6%.

**Gráfico 4. Series seleccionadas de Servicios Públicos. Variación porcentual de julio de 2015 con respecto al mes de julio de 2014**



Comparación del acumulado entre enero-agosto del año 2015, respecto a igual período del año 2014. Serie Original.

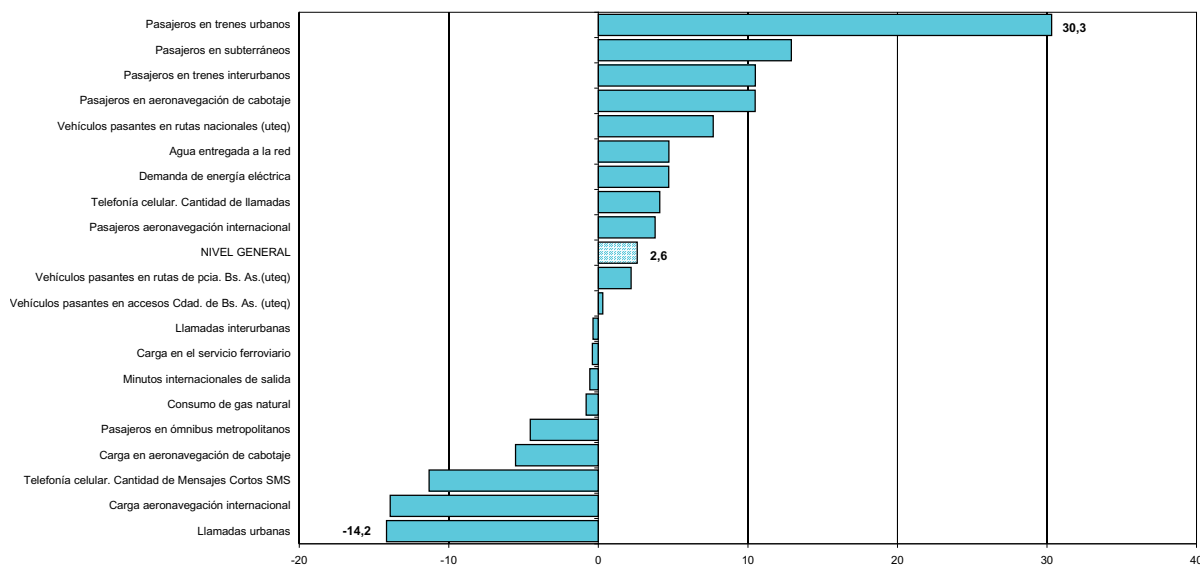
El consumo de servicios públicos creció un 2,6% en el año 2015 respecto a igual período de 2014, observándose el mayor crecimiento en Transporte de Pasajeros con el 4,3% (cuadro 4.2).

**Cuadro 4.2 Indicador Sintético de Servicios Públicos. Variaciones porcentuales de la serie original, por sectores. Acumulado desde enero hasta cada mes del año correspondiente respecto de igual período del año**

Período	Nivel General	Electricidad, Gas y Agua	Transporte de pasajeros	Transporte de carga	Peajes	Telefonía
<b>2013</b>						
Enero	5,6	3,3	0,9	-32,6	0,0	9,8
Febrero	5,4	1,3	2,0	-29,7	-1,5	9,7
Marzo	5,0	0,8	1,6	-26,0	-2,3	9,2
Abril	4,7	0,7	1,0	-27,6	-2,8	8,9
Mayo	4,8	0,7	2,0	-24,8	-2,5	8,6
Junio	4,7	0,9	1,6	-23,2	-2,4	8,4
Julio	4,7	1,1	1,9	-22,1	-2,3	8,3
Agosto	4,6	0,8	2,1	-21,7	-2,8	8,1
Septiembre	4,5	0,3	2,3	-20,4	-2,3	8,0
Octubre	4,5	0,3	2,3	-19,2	-2,1	7,9
Noviembre	4,3	0,1	2,4	-18,4	-2,0	7,7
Diciembre	4,1	-0,6	2,5	-17,4	-1,8	7,4
<b>2015</b>						
Enero	2,1	-4,1	3,8	-2,2	-0,5	4,4
Febrero	2,4	-1,4	3,7	-3,0	0,8	3,7
Marzo	2,7	1,1	3,7	-3,3	1,5	3,2
Abril	2,7	1,1	3,9	-3,6	3,0	3,1
Mayo	2,6	1,4	3,7	-3,2	2,8	2,9
Junio	2,7	1,5	4,2	-2,6	2,9	2,8
Julio	2,7	2,1	4,3	-2,3	2,5	2,6
Agosto	2,6	2,4	4,3	-2,2	2,6	2,3

En términos de sub-sectores, la serie correspondiente a pasajeros en trenes urbanos es la que mostró el mayor crecimiento en el año con el 30,3%.

**Gráfico 5. Series seleccionadas de Servicios Públicos. Variación porcentual del total acumulado durante el año 2015 con respecto a igual acumulado del año 2014**



## ELECTRICIDAD, GAS Y AGUA

### Variaciones relacionadas con igual mes del año anterior

Respecto de agosto de 2014, la demanda de energía eléctrica se incrementó un 4,4%. Por su parte, el consumo de gas natural subió un 5,2%. Por último, el consumo de agua potable en el área servida por la empresa Agua y Saneamientos Argentinos S.A. mostró una suba del 7,6%.

### Variaciones del acumulado con respecto a igual acumulado del año anterior

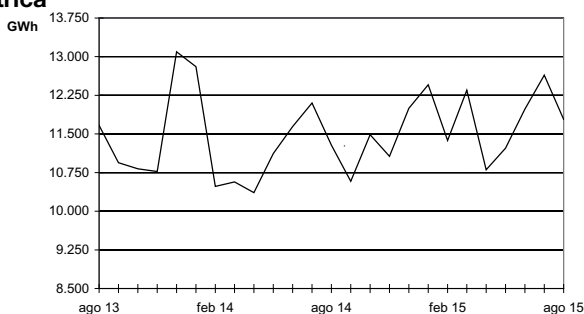
En el sector energético, se observó una suba en la demanda de energía eléctrica del 4,7%, el consumo de gas bajó 0,8% y por su parte el consumo de agua potable en el área servida por la empresa Agua y Saneamientos Argentinos S.A. registró una suba del 4,7%.

**Cuadro 5. Demanda de energía eléctrica**

Mes de Agosto	Cantidad en GWh	Variación porcentual		
		mes anterior	igual mes del año anterior	del acumulado respecto a igual período del año anterior
2014	11.285	-6,7	-3,3	2,0
2015	11.782	-6,8	4,4	4,7

Fuente: Subsecretaría de Coordinación y Control de Gestión Ministerio de Planificación Federal, Inversión Pública y Servicios.

**Demanda de energía eléctrica**

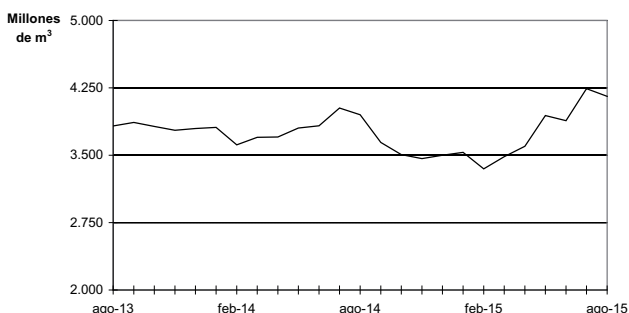


**Cuadro 6. Consumo de gas natural**

Mes de Agosto	Cantidad en millones de m <sup>3</sup>	Variación porcentual		
		mes anterior	igual mes del año anterior	del acumulado respecto a igual período del año anterior
2014	3.951	-1,9	3,2	0,0
2015	4.156	-2,0	5,2	-0,8

Fuente: Subsecretaría de Coordinación y Control de Gestión Ministerio de Planificación Federal, Inversión Pública y Servicios.

**Consumo de Gas natural**



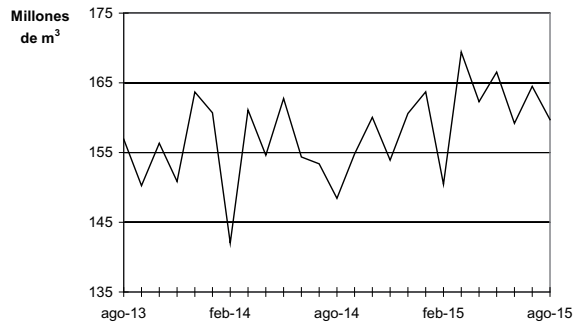
**Cuadro 7. Agua entregada a la red por la empresa Agua y Saneamientos Argentinos S.A.**

Mes de Agosto	Cantidad en miles de m <sup>3</sup>	Variación porcentual		
		mes anterior	igual mes del año anterior	del acumulado respecto a igual período del año anterior
2014	148.427	-3,2	-5,4	-1,6
2015	159.715	-2,9	7,6	4,7

**Nota:** Agua y Saneamientos Argentinos SA presta servicios a Ciudad de Buenos Aires y a los siguientes partidos del Gran Buenos Aires: Almirante Brown, Avellaneda, Esteban Echeverría, Ezeiza, General San Martín, Hurlingham, Ituzaingó, La Matanza, Lanús, Lomas de Zamora, Morón, Quilmes, San Fernando, San Isidro, Tres de Febrero, Tigre y Vicente López.

**Fuente:** Agua y Saneamientos Argentinos S.A.

**Agua entregada a la red por la empresa Agua y Saneamientos Argentinos S.A.**



## TRANSPORTE DE PASAJEROS POR FERROCARRILES URBANOS E INTERURBANOS

### Variaciones relacionadas con igual mes del año anterior

El transporte de pasajeros en los ferrocarriles urbanos subió un 21,6%. La mayor suba se dió en el Tren Mitre con el 139,4%, mientras que la mayor baja se dió en el Tren Belgrano Norte con el 9,4%.

En los trenes interurbanos, se verificó una baja del 0,3%.(Cuadros 8.1 y 8.2).

### Variaciones del acumulado con respecto a igual acumulado del año anterior

El total de pasajeros en el servicio urbano subió un 30,3%. De las subas registradas la mayor se dió en el Tren Mitre con el 127% mientras que la única baja se dió en el Belgrano Norte con el 13,8%.

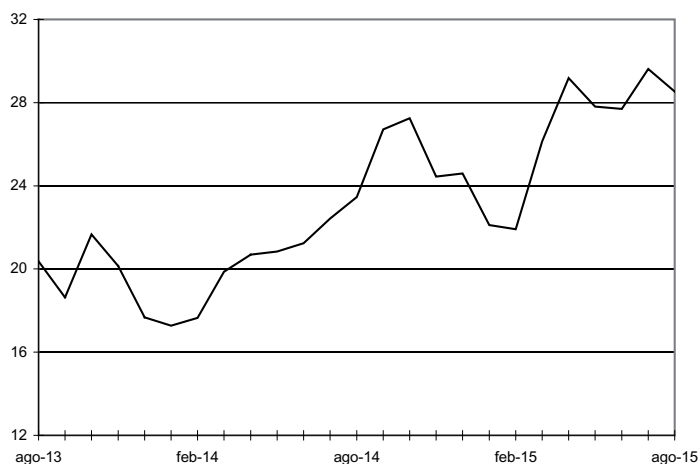
En el servicio interurbano, se verifica una suba del 10,5%.

**Cuadro 8.1 Pasajeros transportados en el servicio ferroviario urbano**

Mes de Agosto	Cantidad en miles		Variación porcentual		
	2014	2015	mes anterior	igual mes del año anterior	del acumulado respecto a igual período del año anterior
<b>Total</b>	<b>23.459</b>	<b>28.531</b>	<b>-3,7</b>	<b>21,6</b>	<b>30,3</b>
Trenes de Buenos Aires SA					
Mitre	1.628	3.898	-5,0	139,4	127,0
Sarmiento	4.071	4.756	-4,2	16,8	66,4
Transportes Metropolitanos General Roca SA	9.829	10.874	-2,7	10,6	20,5
Metrovías SA					
Linea General Urquiza	1.066	1.694	0,7	58,9	41,7
Transportes Metropolitanos General San Martín SA	3.467	4.060	-4,6	17,1	21,4
Ferrovías SAC.					
Linea Belgrano Norte	2.372	2.148	-6,6	-9,4	-13,8
Transportes Metropolitanos Belgrano Sur SA	964	1.045	-2,7	8,4	16,0
Tren de la Costa SA	62	57	-11,8	-8,0	10,6

Fuente: Comisión Nacional de Regulación del Transporte

**Pasajeros transportados en el servicio ferroviario urbano**





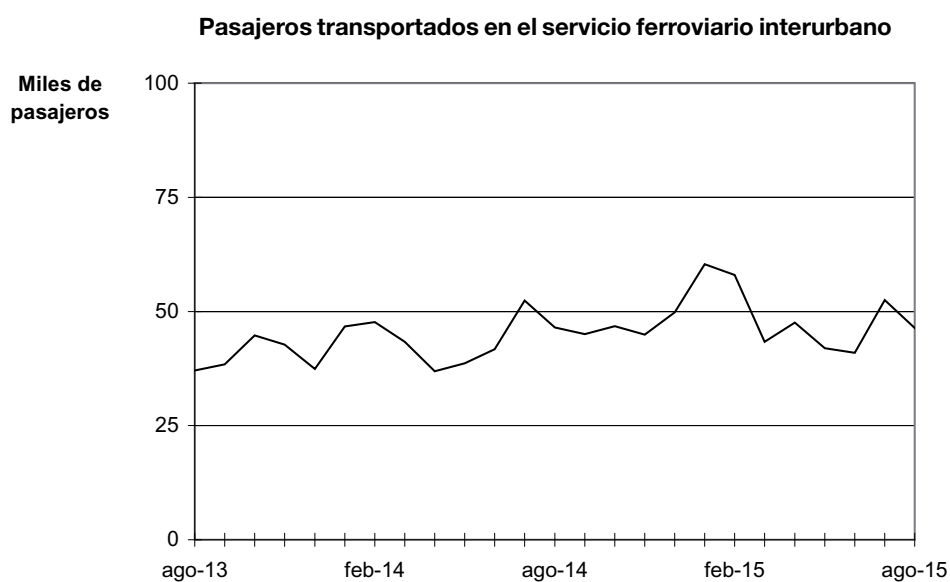
**Cuadro 8.2 Pasajeros transportados en el servicio ferroviario interurbano**

Mes de Agosto	Cantidad en miles		Variación porcentual		
	2014	2015	mes anterior	igual mes del año anterior	del acumulado respecto a igual período del año anterior
<b>Total</b>	<b>46.497</b>	<b>46.357</b>	<b>-11,7</b>	<b>-0,3</b>	<b>10,5</b>
Buenos Aires	29.466	29.812	-11,9	1,2	11,5
Río Negro	3.297	4.022	-31,8	22,0	100,4
Trenes de Buenos Aires S.A. <sup>(1)</sup>	--	--	--	--	--
Chaco <sup>(2)</sup>	13.734	12.523	-1,9	-8,8	-6,1

<sup>(1)</sup> Cubre el trayecto Buenos Aires - Rosario y Santa Fe.

<sup>(2)</sup> Cubre el trayecto Resistencia - La Sabana.

**Fuente:** Comisión Nacional de Regulación del Transporte



## TRANSPORTE EN SUBTERRÁNEOS Y EN ÓMNIBUS URBANOS

### Variaciones relacionadas con igual mes del año anterior

En el servicio de subterráneos, se observa una suba del 17,4%. La mayor suba se dio en el Premetro con el 170,1%. Los ómnibus urbanos registran una baja de 2,5%.

### Variaciones del acumulado con respecto a igual acumulado del año anterior

El transporte de pasajeros en subterráneos presentó una variación positiva de 12,9%. El Total de Pasajeros en ómnibus urbanos bajó un 4,5%. La mayor baja se dió en las empresas de Suburbanas Grupo II con el 12,7% mientras que la menor se registró en Distrito Federal con el 3,7% (Cuadros 8.3 y 8.4).

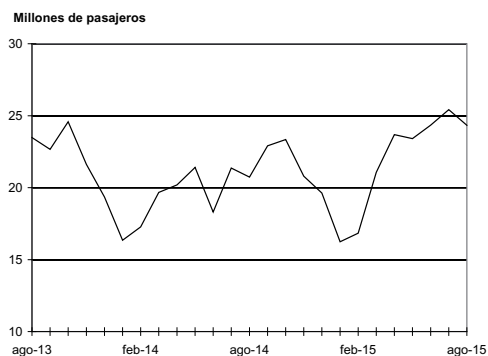
**Cuadro 8.3 Pasajeros transportados en el servicio de subterráneos por la empresa Metrovías SA**

Mes de Agosto	Cantidad en miles		Variación porcentual		
	2014	2015	mes anterior	igual mes del año anterior	del acumulado respecto a igual período del año anterior
<b>Total</b>	<b>20.734</b>	<b>24.337</b>	<b>-4,3</b>	<b>17,4</b>	<b>12,9</b>
Línea A	3.880	4.445	-5,7	14,6	17,0
Línea B	5.516	7.212	-4,5	30,8	12,0
Línea C	3.378	3.734	-6,6	10,5	12,8
Línea D	5.865	6.465	-3,0	10,2	10,0
Línea E	1.481	1.602	1,5	8,2	6,5
Línea H	591	814	-2,1	37,8	30,6
Premetro	25	67	-21,3	170,1	202,1

**Nota:** No se incluyen el cálculo adicional por combinaciones de los pasajeros.

**Fuente:** Comisión Nacional de Regulación del Transporte

**Pasajeros transportados en el servicio de subterráneos por Metrovías SA**



**Cuadro 8.4 Pasajeros transportados en el servicio de transporte automotor metropolitano-servicio común**

Mes de Agosto	Cantidad en miles		Variación porcentual		
	2014	2015	mes anterior	igual mes del año anterior	del acumulado respecto a igual período del año anterior
<b>Total</b>	<b>141.361</b>	<b>137.769</b>	<b>-0,3</b>	<b>-2,5</b>	<b>-4,5</b>
Distrito Federal <sup>(1)</sup>	30.599	29.542	0,3	-3,5	-3,7
Suburbanas Grupo I <sup>(2)</sup>	105.634	103.688	-0,6	-1,8	-4,4
Suburbanas Grupo II <sup>(3)</sup>	5.128	4.539	0,2	-11,5	-12,7

<sup>(1)</sup> Incluye las líneas que cumplen la totalidad de su recorrido en Ciudad de Buenos Aires.

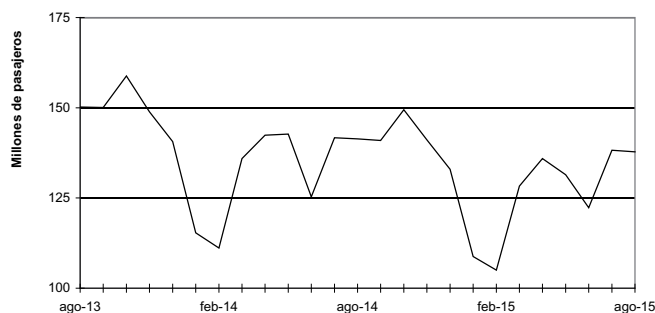
<sup>(2)</sup> Incluye las líneas que tienen una de sus cabeceras en Ciudad de Buenos Aires y la restante en alguna localidad del conurbano bonaerense.

<sup>(3)</sup> Incluye las líneas que efectúan recorridos de media distancia.

**Nota:** Debido a las autorizaciones de extensiones en los recorridos, algunas líneas que pertenecían a la jurisdicción Distrito Federal han pasado a la jurisdicción Suburbanas Grupo I. Esto afecta las comparaciones con respecto a períodos anteriores en cada una de esas jurisdicciones.

**Fuente:** Comisión Nacional de Regulación del Transporte.

**Pasajeros transportados en el servicio de transporte automotor metropolitano - servicio común**

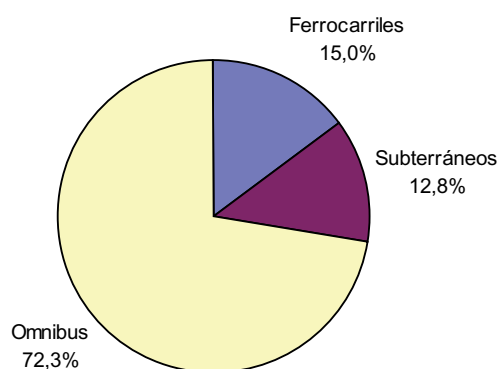


## CUADRO RESUMEN DE PASAJEROS TRANSPORTADOS EN MEDIOS DE TRANSPORTE TERRESTRES

Cuadro 8.5 Resumen de pasajeros transportados según medio de transporte terrestre del Gran Buenos Aires

Mes de Agosto	Cantidad en miles		Variación porcentual		
	2014	2015	mes anterior	igual mes del año anterior	del acumulado respecto a igual período del año anterior
<b>Total</b>	<b>185.554</b>	<b>190.637</b>	<b>-1,4</b>	<b>2,7</b>	<b>1,6</b>
Subterráneos	20.734	24.337	-4,3	17,4	12,9
Ómnibus metropolitanos	141.361	137.769	-0,3	-2,5	-4,5
Ferrocarriles urbanos	23.459	28.531	-3,7	21,6	30,3

Participación de los pasajeros transportados según medio



### TRANSPORTE AÉREO DE PASAJEROS

#### Variaciones relacionadas con igual mes del año anterior

Respecto del transporte de pasajeros en el servicio de aeronavegación comercial, se observa una suba del 5,7%, registrándose una suba del 8,2% en el servicio de cabotaje y una suba de 3,8% en el servicio internacional - correspondiendo subas de 2,3% al servicio brindado por empresas con bandera nacional y 4,4% en el tráfico de pasajeros brindado por empresas con bandera extranjera (cuadro 8.6).

#### Variaciones del acumulado con respecto a igual acumulado del año anterior

La variación acumulada en el servicio de aeronavegación comercial presenta una suba del 6,6%, mostrando una suba del 10,5% para el servicio de cabotaje y una suba en el servicio internacional del 3,8% - correspondiendo subas del 6,3% para las empresas de bandera nacional y de 2,8% para las empresas de bandera extranjera (Cuadro 8.6).

**Cuadro 8.6 Pasajeros transportados en el servicio de aeronavegación comercial**

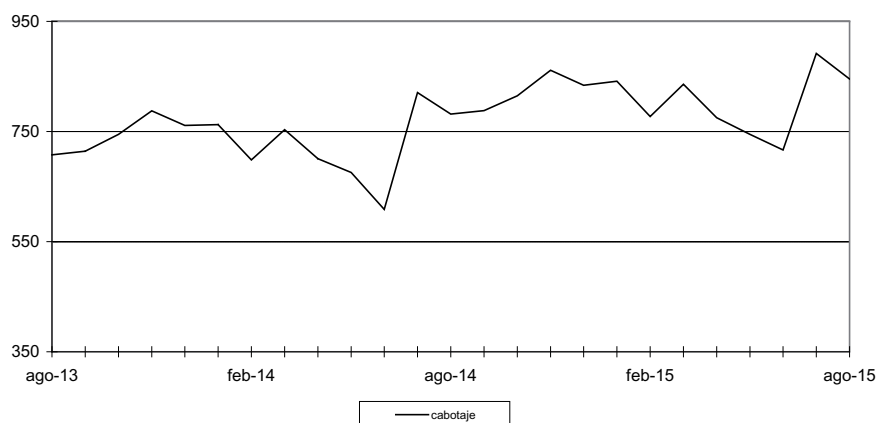
Mes de Agosto	Cantidad en miles		Variación porcentual		
	2014	2015	mes anterior	igual mes del año anterior	del acumulado respecto a igual período del año anterior
<b>Total</b>	<b>1.775.399</b>	<b>1.876.522</b>	<b>-6,3</b>	<b>5,7</b>	<b>6,6</b>
Servicio de Cabotaje de bandera nacional	781.571	845.371	-5,2	8,2	10,5
Servicio Internacional de bandera nacional	993.828	1.031.151	-7,1	3,8	3,8
de bandera extranjera	307.489	314.433	-5,1	2,3	6,3
	686.339	716.718	-8,0	4,4	2,8

**Nota:** Incluye los pasajeros transportados por las empresas que prestan servicios regulares.

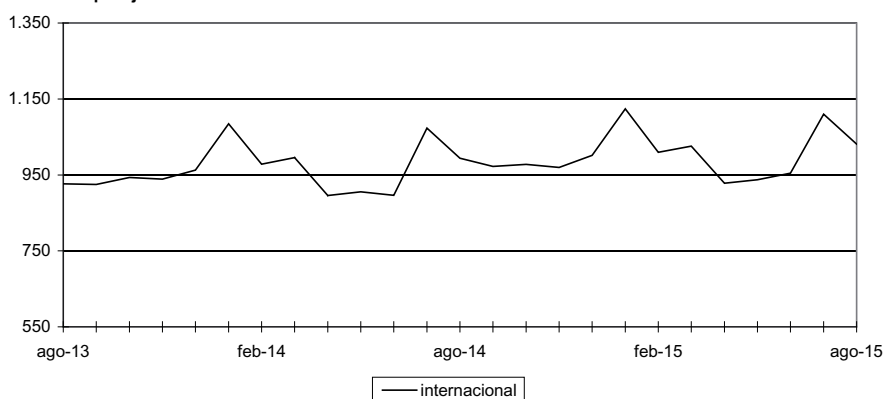
**Fuente:** ANAC Administración Nacional de Aviación Civil.

**Pasajeros transportados en el servicio de aeronavegación comercial**

Miles de pasajeros



Miles de pasajeros



## TRANSPORTE DE CARGA POR FERROCARRIL Y POR VÍA AÉREA

### Variaciones relacionadas con igual mes del año anterior

El transporte de carga en el servicio de aeronavegación comercial presenta una baja del 13,1%, mostrando bajas de 2,4% en el servicio de cabotaje y 13,5% en el servicio internacional - correspondiendo bajas del -29,1% al servicio brindado por empresas de bandera nacional y de 10,4% a las empresas de bandera extranjera. (Cuadro 9.1). La carga transportada por Ferrocarriles subió 7,1% (Cuadro 9.2).

### Variaciones del acumulado con respecto a igual acumulado del año anterior

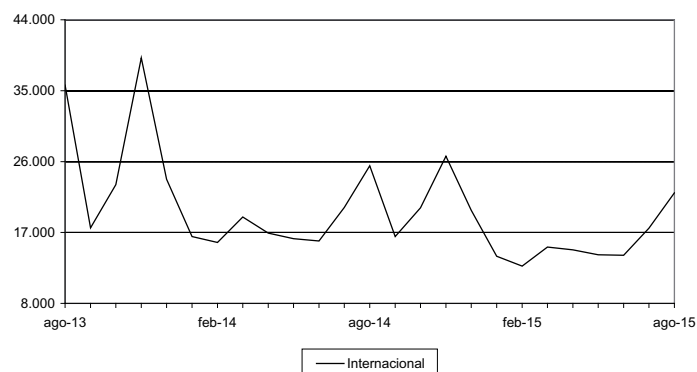
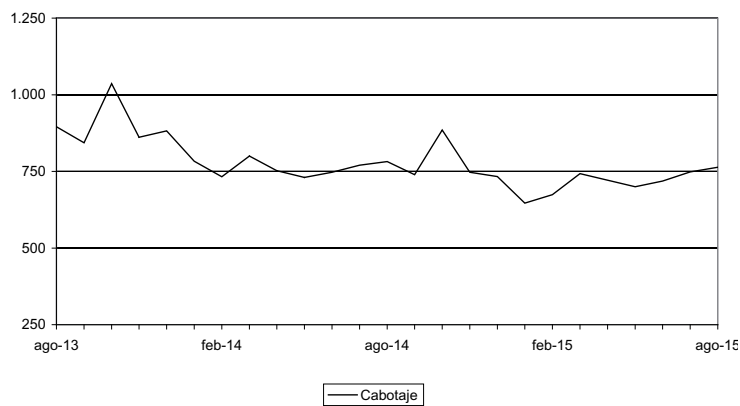
La carga transportada en el servicio de aeronavegación comercial refleja una baja del 13,6%, con una baja del 5,5% para el servicio de cabotaje y una baja del 13,9% en el servicio internacional - correspondiendo bajas del 4,6% para las empresas de bandera nacional y de 15,4% para las empresas de bandera extranjera (Cuadro 9.1). El total del transporte de carga en Ferrocarril subió 0,4% (Cuadro 9.2).

**Cuadro 9.1. Carga transportada en el servicio de aeronavegación comercial**

Mes de Agosto	Cantidad		Variación porcentual		
	2014	2015	mes anterior	igual mes del año anterior	del acumulado respecto a igual período del año anterior
<b>Total</b>	<b>26.243</b>	<b>22.794</b>	<b>24,6</b>	<b>-13,1</b>	<b>-13,6</b>
Servicio de Cabotaje de bandera nacional	782	763	2,1	-2,4	-5,5
Servicio Internacional de bandera nacional	25.461	22.030	25,6	-13,5	-13,9
de bandera extranjera	4.184	2.967	48,0	-29,1	-4,6
	21.277	19.063	22,7	-10,4	-15,4

Fuente: ANAC, Administración Nacional de Aviación Civil

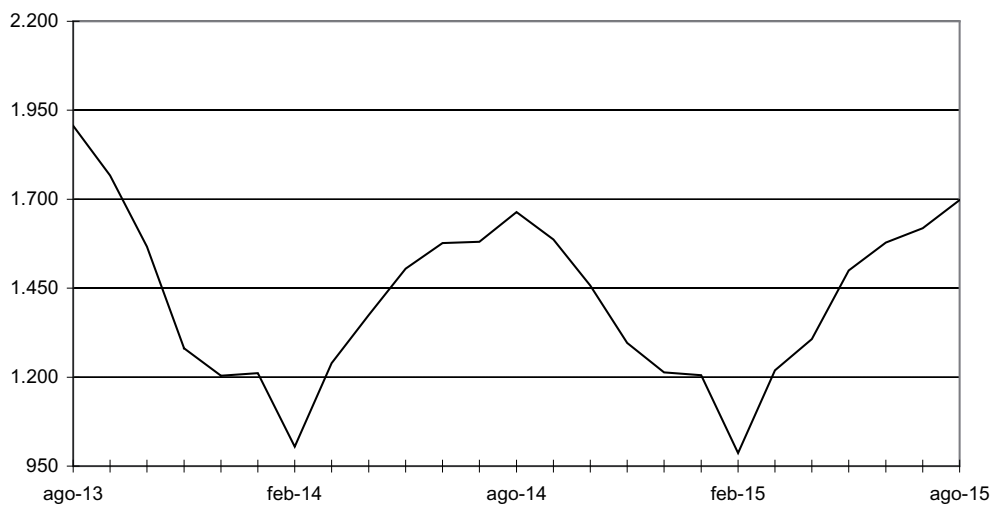
**Carga transportada en el servicio de aeronavegación comercial. En toneladas**



**Cuadro 9.2. Carga transportada en el servicio ferroviario**

Mes de Agosto	Cantidad en miles		Variación porcentual		
	2014	2015	mes anterior	igual mes del año anterior	del acumulado respecto a igual período del año anterior
<b>Total</b>	<b>1.581</b>	<b>1.782</b>	<b>10,1</b>	<b>7,1</b>	<b>0,4</b>
Ferrosur Roca SA	497	602	24,8	21,1	-5,6
América Latina Central S.A.	210	217	7,5	3,3	5,4
América Latina Logística Mesopotamica S.A.	37	38	16,9	0,6	-3,5
Nuevo Central Argentino SA	527	513	5,0	-2,7	3,8
Ferroexpreso Pampeano SA	331	352	-1,5	6,4	2,8
Ferrocarril General Belgrano SA	61	60	7,5	-1,6	3,5

Fuente: Comisión Nacional de Regulación del Transporte

**Carga transportada en el servicio ferroviario. Miles de toneladas**

## PEAJES EN RUTAS NACIONALES Y EN RUTAS DE LA PROVINCIA DE BUENOS AIRES

### Variaciones relacionadas con igual mes del año anterior

La cantidad de vehículos pasantes por peajes en rutas nacionales subió un 4,5%, correspondiendo la mayor suba a los Colectivos y Camiones Livianos con el 33,2% y la menor a los Automotores Livianos con el 1%. Considerando las unidades técnicas equivalentes la suba fue del 3,6% (Uteqs).

En las rutas de la Provincia de Buenos Aires se observa una suba del 0,7%. La mayor suba la registran los Camiones Pesados con el 7%, mientras que la menor la mostraron los Automotores Livianos con el 0,3%. Considerando las UTEqs, la suba fue del 0,2%.

### Variaciones del acumulado con respecto a igual acumulado del año anterior

Observando el acumulado en las rutas nacionales, se observa que durante lo que va del año, el total de vehículos pasantes subieron un 6,3%. En las rutas de la provincia de Buenos Aires la cantidad de vehículos pasantes subieron un 2,5%. Observando las UTEqs, hubo subas de 7,7% en rutas nacionales y de 2,4% en rutas de la provincia.

**Cuadro 10.1 Peaje en rutas nacionales y de la provincia de Buenos Aires. Vehículos pasantes por categoría**

	Cantidad en miles		Variación porcentual		
	2014	2015	mes anterior	igual mes del año anterior	del acumulado respecto a igual período del año anterior
<b>Total Vehículos</b>	<b>12.242,6</b>	<b>12.758,3</b>	<b>0,2</b>	<b>3,6</b>	<b>3,6</b>
Automotores livianos <sup>(1)</sup>	8.945,4	9.028,8	1,1	0,1	0,1
Colectivos y Camiones Livianos <sup>(2)</sup>	634,2	832,6	0,9	31,3	28,3
Camiones Pesados <sup>(3)</sup>	2.662,9	2.896,9	-2,9	8,8	10,6
UTEq <sup>(4)</sup>	20.340,8	21.021,0	-0,9	3,0	6,3
<b>Rutas nacionales</b>					
Total Vehículos	11.255,7	11.764,1	-0,6	4,5	6,3
Automotores livianos <sup>(1)</sup>	8.052,6	8.133,0	0,2	1,0	3,4
Colectivos y Camiones Livianos <sup>(2)</sup>	596,2	794,1	0,9	33,2	33,4
Camiones Pesados <sup>(3)</sup>	2.606,9	2.837,0	-3,0	8,8	9,3
UTEq <sup>(4)</sup>	19.172,7	19.870,4	-1,4	3,6	7,7
<b>Rutas de la provincia de Buenos Aires</b>					
Total Vehículos	986,9	994,2	19,9	0,7	2,5
Automotores livianos <sup>(1)</sup>	892,8	895,8	22,5	0,3	2,5
Colectivos y Camiones Livianos <sup>(2)</sup>	38,0	38,5	2,7	1,2	1,1
Camiones Pesados <sup>(3)</sup>	56,0	59,9	-0,9	7,0	3,7
UTEq <sup>(4)</sup>	1.168,1	1.170,6	16,9	0,2	2,4

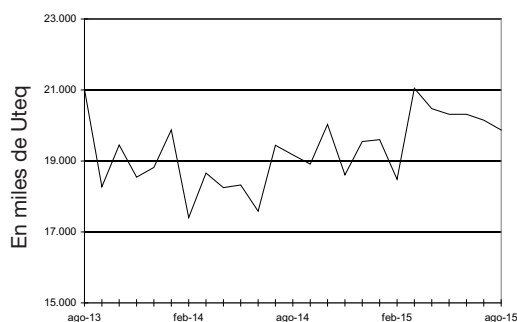
\* : Valor estimado sujeto a rectificaciones según informes de OCCOVI.

<sup>(1)</sup>Comprende vehículos de dos ejes y hasta 2,10 m. de altura. <sup>(2)</sup>Comprende vehículos de hasta cuatro ejes y menos de 2,10 m. de altura. <sup>(3)</sup>Comprende vehículos de más de dos ejes y más de 2,10 m. de altura. <sup>(4)</sup>Son Unidades Técnicas Equivalentes, expresadas en términos de automotores livianos y calculadas según la relación del costo del peaje de las distintas categorías de vehículos. Calculado en base a datos del Órgano de Control de Concesiones Viales (OCCOVI)

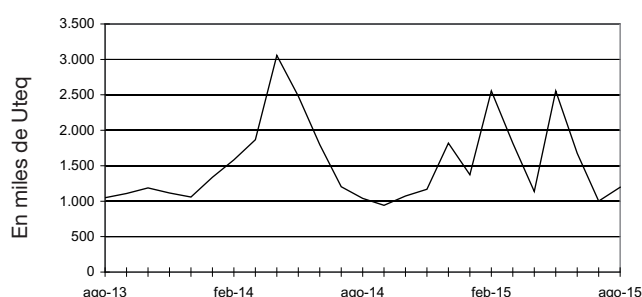
**Nota:** las rutas nacionales comprenden los siguientes concesionarios: CV1 – Concesionaria Vial. Corredor de Integración Pampeana S.A., Bs. As a Los Andes S.A., Carreteras Centrales S.A Cincovial S.A., Caminos del Paraná S.A., VialNoa S.A., Corredor Central S.A. Caminos del Valle S.A., H 5 S.A. Las rutas de la provincia de Buenos Aires comprenden los siguientes concesionarios: Covisur SA y Autovía del Mar S.A.

**Fuente:** Secretaría de Obras Públicas y Transporte de la Nación sobre la base de información del Órgano de Control de Concesiones Viales. Dirección de Vialidad de la Provincia de Buenos Aires. Área Concesiones.

**Vehículos pasantes en rutas nacionales**



**Vehículos pasantes rutas de la provincia de Bs. As.**



**Cuadro 10.2 Peaje en rutas nacionales y de la provincia de Buenos Aires. Recaudación**

Mes de Agosto	Cantidad en miles		Variación porcentual		
	2014	2015	mes anterior	igual mes del año anterior	del acumulado respecto a igual período del año anterior
<b>Total</b>	<b>118.205,6</b>	<b>155.360,4</b>	<b>2,1</b>	<b>73,5</b>	<b>33,7</b>
Rutas nacionales	87.178,2	127.125,0	15,0	45,8	60,9
Rutas de la provincia de Buenos Aires	31.027,4	28.235,4	6,7	-9,0	-0,6

Fuente: Secretaría de Obras Públicas y Transporte de la Nación sobre la base de información del Órgano de Control de Concesiones Viales. Dirección de Vialidad de la provincia de Buenos Aires. Área Concesiones

## PEAJES EN ACCESOS A LA CIUDAD AUTÓNOMA DE BUENOS AIRES

### Variaciones relacionadas con igual mes del año anterior

En las rutas de acceso a la Ciudad Autónoma de Buenos Aires, el total de vehículos pasantes subió un 3,1%. La mayor suba se observa en los Automotores Livianos con el 3,3% y la menor suba se da en Camiones Pesados con el 1,1%. Considerando las UTEqs la suba fue del 2,6%.

### Variaciones del acumulado con respecto a igual acumulado del año anterior

Tomando en cuenta el acumulado, la suba fue del 0,8%. El Acceso Autopista Ezeiza - Cañuelas fue el que mostró el mayor incremento con 12,8%, mientras que el mayor baja se registró en el Acceso Richieri con el 6,7%. Considerando las UTEqs, la suba fue del 0,3%.

**Cuadro 10.3 Peaje en accesos a la Ciudad Autónoma de Buenos Aires. Vehículos pasantes por categoría y recaudación**

Mes de Agosto	Variación porcentual		Cantidad en miles		
	2014	2015	al mes anterior	igual mes del año anterior	del acumulado respecto a igual período del año anterior
<b>Total Vehículos</b>	<b>32.261,6</b>	<b>33.275,9</b>	<b>0,9</b>	<b>3,1</b>	<b>0,8</b>
Automotores livianos <sup>(1)</sup>	28.435,7	29.386,4	1,0	3,3	0,9
Colectivos y Camiones Livianos <sup>(2)</sup>	2.570,2	2.620,5	1,5	2,0	0,1
Camiones Pesados <sup>(3)</sup>	1.255,7	1.269,1	-1,9	1,1	-1,1
UTEq <sup>(4)</sup>	37.744,5	38.729,5	0,6	2,6	0,3
Recaudación	257.641,5	355.616,8	1,7	38,0	37,2
<b>Autopista Buenos Aires - La Plata</b>					
Total Vehículos	6.085,1	6.009,4	-7,4	-1,2	-2,9
Automotores livianos <sup>(1)</sup>	5.421,6	5.238,9	-9,1	-3,4	-4,1
Colectivos y Camiones Livianos <sup>(2)</sup>	467,2	589,7	10,8	26,2	18,4
Camiones Pesados <sup>(3)</sup>	196,3	180,8	-5,2	-7,9	-6,1
UTEq <sup>(4)</sup>	6.980,1	6.941,7	-5,9	-0,5	-2,7
Recaudación	16.558,1	16.467,1	-5,9	-0,5	-2,7
<b>Acceso Oeste</b>					
Total Vehículos	8.815,6	9.359,4	1,9	6,2	2,0
Automotores livianos <sup>(1)</sup>	7.790,9	8.343,7	2,3	7,1	2,5
Colectivos y Camiones Livianos <sup>(2)</sup>	646,1	626,4	-1,7	-3,0	-4,3
Camiones Pesados <sup>(3)</sup>	378,6	389,2	-1,6	2,8	1,7
UTEq <sup>(4)</sup>	10.366,9	10.924,8	1,2	5,4	1,6
Recaudación	87.297,0	124.429,8	1,2	42,5	38,1

continúa



**Cuadro 10.3 (conclusión)**

Mes de Agosto	Variación porcentual		Cantidad en miles		
	2014	2015	al mes anterior	igual mes del año anterior	del acumulado respecto a igual período del año anterior
<b>Acceso Ricchieri</b>					
Total Vehículos	4.214,9	3.776,0	1,4	-10,4	-6,7
Automotores livianos <sup>(1)</sup>	3.756,8	3.328,7	2,2	-11,4	-6,6
Colectivos y Camiones Livianos <sup>(2)</sup>	315,1	298,3	-3,6	-5,3	-8,4
Camiones Pesados <sup>(3)</sup>	143,0	149,0	-3,6	4,2	-4,7
UTEq <sup>(4)</sup>	4.868,1	4.424,9	0,5	-9,1	-6,7
Recaudación	27.280,6	43.102,5	0,0	58,0	65,4
<b>Acceso Norte</b>					
Total Vehículos	11.536,1	12.263,4	4,1	6,3	3,2
Automotores livianos <sup>(1)</sup>	10.064,6	10.840,3	4,6	7,7	4,0
Colectivos y Camiones Livianos <sup>(2)</sup>	1.043,1	992,3	0,4	-4,9	-2,0
Camiones Pesados <sup>(3)</sup>	428,4	430,8	-1,1	0,6	-1,9
UTEq <sup>(4)</sup>	13.532,3	14.143,5	3,2	4,5	2,0
Recaudación	125.044,2	169.938,2	3,2	35,9	36,5
<b>Autopista Ezeiza-Cañuelas</b>					
Total Vehículos	1.609,9	1.867,8	3,8	16,0	12,8
Automotores livianos <sup>(1)</sup>	1.401,8	1.634,7	4,2	16,6	13,3
Colectivos y Camiones Livianos <sup>(2)</sup>	98,7	113,7	0,1	15,3	12,3
Camiones Pesados <sup>(3)</sup>	109,5	119,3	1,3	9,0	6,8
UTEq <sup>(4)</sup>	1.997,0	2.294,6	3,3	14,9	11,8
Recaudación	1.461,5	1.679,3	3,3	14,9	13,0

<sup>(1)</sup> Comprende vehículos de dos ejes y hasta 2,10 m. de altura. Incluye motocicletas.

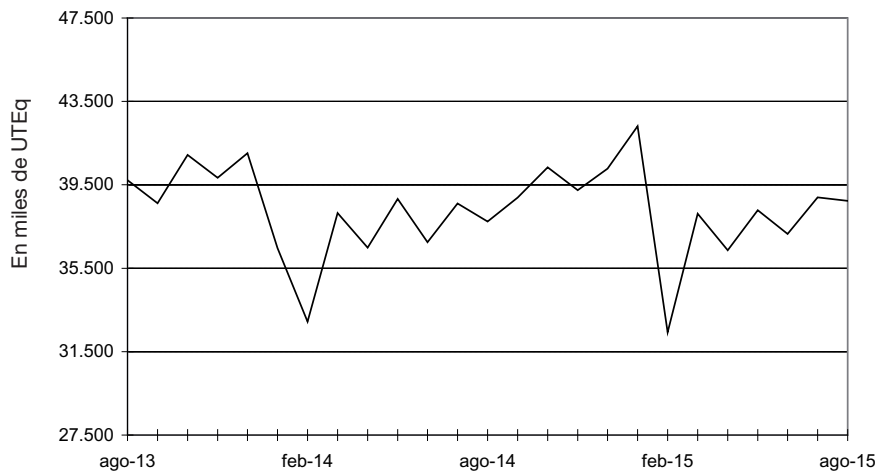
<sup>(2)</sup> Comprende vehículos de hasta cuatro ejes y menos de 2,10 m. de altura.

<sup>(3)</sup> Comprende vehículos de más de dos ejes y más de 2,10 m. de altura.

<sup>(4)</sup> Son Unidades Técnicas Equivalentes, expresadas en términos de automotores livianos y calculadas según la relación del costo del peaje de las distintas categorías de vehículos.

**Fuente:** Órgano de Control de las Concesiones de la Red de Accesos a la Ciudad de Buenos Aires

**Vehículos pasantes por puestos de peaje en accesos a la ciudad de Buenos Aires.**



## PEAJES EN ACCESOS A LA CIUDAD DE CÓRDOBA

### Variaciones relacionadas con igual mes del año anterior

En las rutas de acceso a la ciudad de Córdoba, el total de vehículos pasantes subieron un 5,4%. La mayor suba se observa en los Camiones Pesados con el 24,4%, mientras que la menor se da en los Autos con el 4,1%. Considerando las UTEqs, la suba fue del 7,4%.

### Variaciones del acumulado con respecto a igual acumulado del año anterior

Tomando en cuenta el acumulado, la cantidad de vehículos subió un 6,7%. Considerando las UTEqs, la suba fue del 8,4%.

**Cuadro 10.4 Peaje en accesos a la Ciudad de Córdoba. Vehículos pasantes por categoría y recaudación**

Mes de Agosto	Cantidad en miles		Variación porcentual		
	2014	2015	mes anterior	igual mes del año anterior	del acumulado respecto a igual período del año anterior
<b>Total</b>	<b>4.465</b>	<b>4.708</b>	<b>3,2</b>	<b>5,4</b>	<b>6,7</b>
Autos <sup>(1)</sup>	3.969	4.131	3,8	4,1	5,8
Camiones livianos <sup>(2)</sup>	251	273	0,4	8,5	7,7
Camiones pesados <sup>(3)</sup>	246	305	-1,6	24,4	22,4
Uteq <sup>(4)</sup>	5.348	5.743	2,4	7,4	8,4
Recaudación	45.736	70.151	0,9	53,4	56,5

<sup>(1)</sup> Comprende vehículos de dos ejes y hasta 2.10 m de altura. Incluye motocicletas.

<sup>(2)</sup> Comprende vehículos de hasta cuatro ejes y mas de 2.10 m de altura.

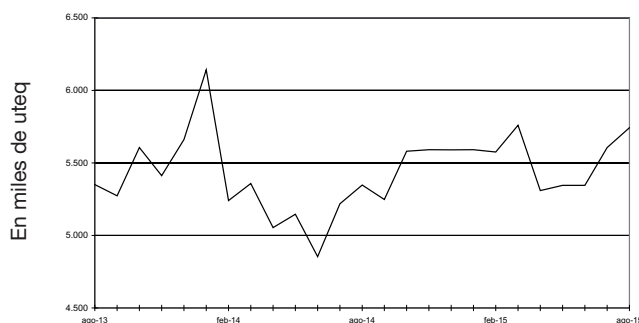
<sup>(3)</sup> Comprende vehículos de más de cuatro ejes y más de 2.10 m de altura.

<sup>(4)</sup> Son Unidades Técnicas Equivalentes, expresadas en términos de automotores livianos y calculadas según la relación del costo del peajes de las distintas categorías de vehículos.

<sup>(5)</sup> Las variaciones interanuales están afectadas por las aperturas de rutas y puestos de peajes efectuadas entre Septiembre de 2000 y Septiembre de 2001.

**Fuente:** Órgano de Control de las Concesiones Viales de la Provincia de Córdoba.

### Vehículos pasantes por puestos de peaje en accesos a la ciudad de Córdoba



## SERVICIO TELEFÓNICO TELEFONÍA FIJA URBANA, INTERURBANA E INTERNACIONAL

### Variaciones relacionadas con igual mes del año anterior

El servicio telefónico básico registró una baja en las llamadas urbanas de 15%. Por su parte las llamadas interurbanas registraron una baja de 0,3%. Las Líneas Instaladas subieron un 0,4%, las Líneas en Servicio subieron un 0,9% y los Teléfonos Públicos bajaron 2,0%.

En el servicio internacional, las llamadas de salida subieron un 0,2%, mientras que los minutos mostraron una baja del 1,2%.

### Variaciones del acumulado con respecto a igual acumulado del año anterior

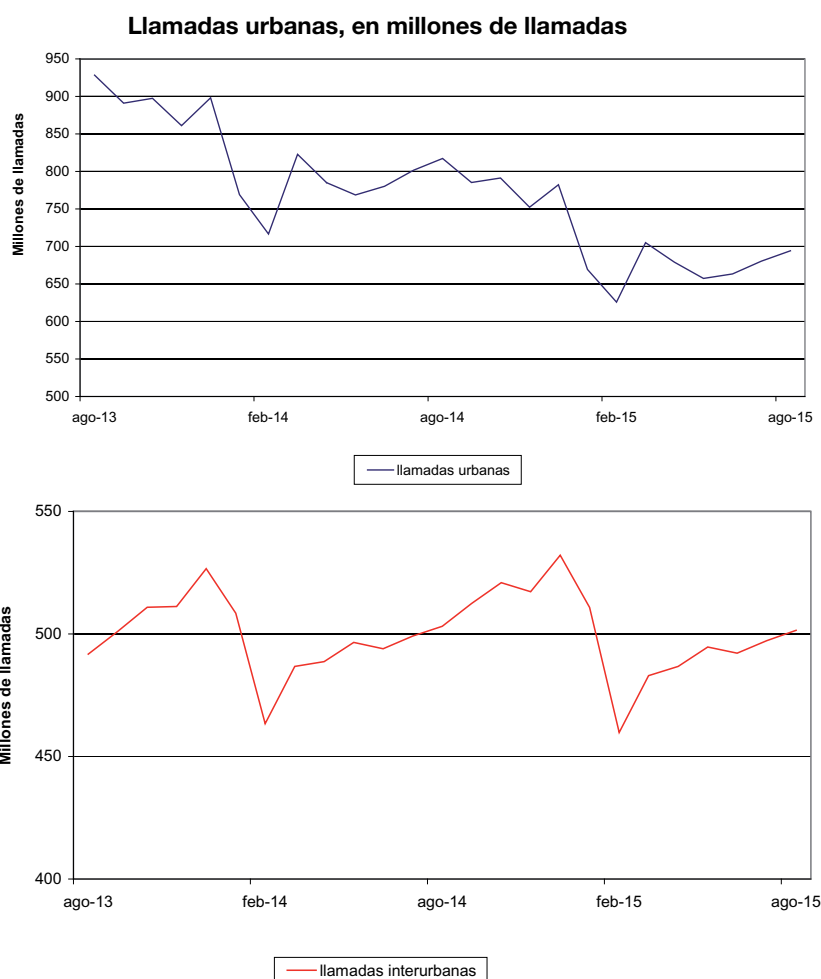
Respecto a igual acumulado de 2014, las llamadas urbanas mostraron una variación negativa de 14,2% y las interurbanas bajaron un 0,4%. En igual período, las Líneas Instaladas se incrementaron un 0,4%, las en Servicio subieron 0,9% y los Teléfonos Públicos bajaron 0,3%.

Por otro lado, las llamadas internacionales de salida bajaron 0,9% mientras que los minutos internacionales de salida bajaron 0,6%.

**Cuadro 11.1 Servicio telefónico básico. Llamadas nacionales, según tipo de llamada**

Mes de Agosto	Cantidad en miles		Variación porcentual		
	2014	2015	al mes anterior	igual mes del año anterior	del acumulado respecto a igual período del año anterior
Urbanas	817.249,3	694.283,5	2,0	-15,0	-14,2
Interurbanas	503.169,0	501.466,8	0,8	-0,3	-0,4

Fuente: Comisión Nacional de Comunicaciones (respecto de las llamadas urbanas). Encuesta INDEC (respecto de las llamadas interurbanas)

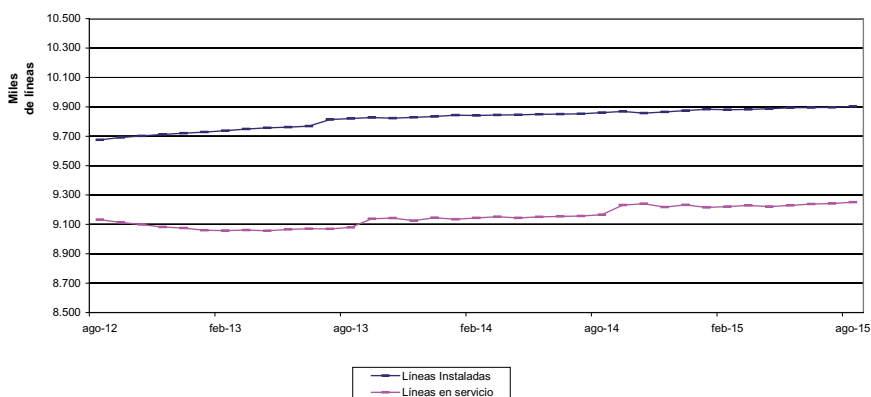


**Cuadro 11.2 Servicio telefónico básico. Líneas instaladas, líneas en servicio y teléfonos públicos**

Mes de Agosto	Cantidad		Variación porcentual		
	2014	2015	mes anterior	igual mes del año anterior	del acumulado respecto a igual período del año anterior
Líneas instaladas	9.860.218	9.903.193	0,1	0,4	0,4
Líneas en servicio	9.165.790	9.250.678	0,1	0,9	0,9
Teléfonos públicos	88.750	87.000	-1,2	-2,0	-0,3

Fuente: Comisión Nacional de Comunicaciones.

**Líneas instaladas y en servicio del servicio telefónico básico**



**Cuadro 11.3 Servicio telefónico internacional. Llamadas y minutos internacionales de salida**

Mes de Agosto	Cantidad en miles		Variación porcentual		
	2014	2015	mes anterior	igual mes del año anterior	del acumulado respecto a igual período del año anterior
<b>Llamadas</b>					
Salida	29.800,0	29.870,0	0,7	0,2	-0,9
<b>Minutos</b>					
Salida	102.923,3	101.708,0	1,3	-1,2	-0,6

Fuente: elaboración propia en base a datos de las empresas de telefonía de larga distancia internacional.

## SERVICIO TELEFÓNICO. TELEFONÍA MÓVIL CELULAR

### Variaciones relacionadas con igual mes año anterior

La cantidad de aparatos de telefonía celular móvil se incrementó 4,1%.

Por su parte, la cantidad de llamadas realizadas por aparatos celulares se incrementó un 2,1%.

Asimismo, la cantidad de mensajes de texto SMS registró una baja del 15,2%.

### Variaciones del acumulado con respecto a igual acumulado en año anterior

Respecto a igual acumulado del año 2014, la cantidad de aparatos de telefonía celular subió 2,4%.

Por su parte, la cantidad de llamadas realizadas por aparatos celulares se incrementó un 4,1%.

Los mensajes de texto SMS registraron una caída de 11,3%.

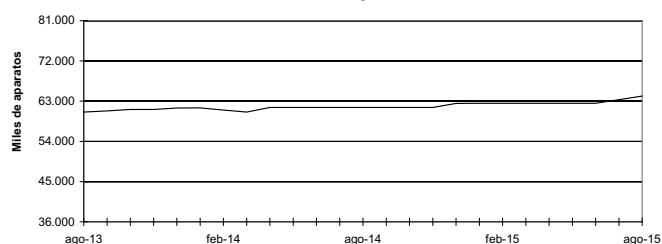
**Cuadro 11.4 Servicio telefónico móvil celular. Teléfonos en servicio**

Mes de Agosto	Cantidad en miles	Variación porcentual		
		mes anterior	igual mes del año anterior	del acumulado respecto a igual período del año anterior
2014	61.593,8	0,0	1,7	3,1
2015	64.145,0	1,3	4,1	2,4

Fuente: CNC. Comisión Nacional de Comunicaciones

°: Valor estimado sujeto a rectificaciones según informes de CNC.

**Telefonía móvil celular. Aparatos en servicio**

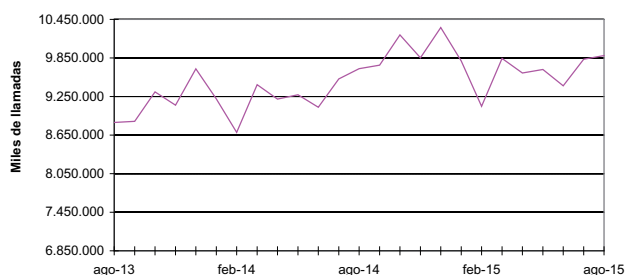


**Cuadro 11.5 Servicio telefónico móvil celular. Llamadas realizadas**

Mes de Agosto	Cantidad en millones	Variación porcentual		
		mes anterior	igual mes del año anterior	del acumulado respecto a igual período del año anterior
2014	9.683,9	1,7	9,5	10,5
2015	9.888,4	0,6	2,1	4,1

Fuente: CNC. Comisión Nacional de Comunicaciones

**Telefonía móvil celular. Llamadas realizadas**

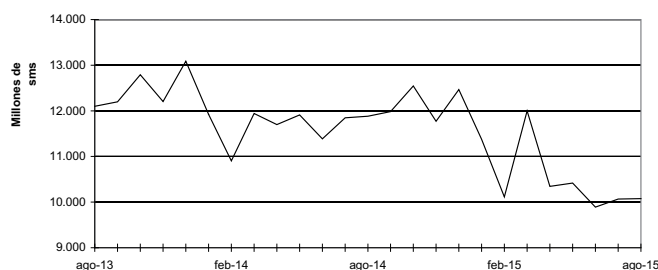


**Cuadro 11.6 Servicio telefónico móvil celular. Mensajes cortos SMS**

Mes de Agosto	Cantidad en millones	Variación porcentual		
		mes anterior	igual mes del año anterior	del acumulado respecto a igual período del año anterior
2014	11.882,3	0,3	-1,6	0,9
2015	10.075,4	0,1	-15,2	-11,3

Fuente: CNC. Comisión Nacional de Comunicaciones

**Telefonía móvil celular. Mensajes de Texto. SMS**



**Cuadro 12. Indicador Sintético de Servicios Públicos. Base 2004=100. Nivel General y Sectores, Series original, desestacionalizada y tendencia**

	Nivel General			Electricidad, Gas y Agua		Transporte de Pasajeros		Transporte de Cargas	
	Original	Desestacionalizada	Tendencia	Original	Desestacionalizada	Original	Desestacionalizada	Original	Desestacionalizada
ene-10	181,9	179,0	178,5	132,7	128,3	129,5	128,7	79,4	91,3
feb-10	169,8	180,4	180,3	121,8	128,8	121,0	130,2	73,5	94,1
mar-10	185,0	182,6	182,1	129,2	128,6	138,5	131,7	102,4	112,4
abr-10	179,3	182,9	184,0	123,2	128,5	128,9	131,1	108,9	111,7
may-10	181,9	184,2	185,9	127,5	127,4	127,5	133,8	117,5	110,9
jun-10	181,0	187,5	187,7	130,4	127,7	124,0	133,8	120,5	110,9
jul-10	194,1	191,5	189,5	136,6	130,1	140,5	134,8	119,6	110,1
ago-10	194,3	192,0	191,2	133,1	130,2	138,5	136,9	116,9	106,7
sep-10	193,0	192,8	192,8	126,6	129,6	141,2	139,8	113,6	105,9
oct-10	197,6	193,8	194,3	125,2	128,3	144,6	138,9	108,0	103,1
nov-10	196,4	194,1	195,9	126,5	129,0	137,4	132,9	116,4	110,9
dic-10	206,1	198,2	197,6	136,1	133,8	139,3	138,2	103,1	106,3
ene-11	203,4	199,6	199,4	137,1	131,9	139,8	140,4	88,1	101,6
feb-11	191,3	203,0	201,4	125,9	132,9	134,6	144,9	86,4	111,9
mar-11	205,5	203,1	203,4	133,3	132,5	144,7	136,7	93,3	102,5
abr-11	200,7	205,3	205,3	128,1	133,7	138,6	140,9	100,9	104,9
may-11	203,8	207,0	207,3	133,6	133,9	135,9	141,6	112,5	106,2
jun-11	196,9	204,4	209,1	136,8	134,3	113,1	123,6	114,4	104,8
jul-11	212,3	209,2	210,8	140,8	133,7	133,5	128,9	111,0	102,2
ago-11	216,5	213,8	212,4	138,1	135,0	138,2	136,0	115,5	103,6
sep-11	216,0	215,6	213,9	130,1	133,7	144,9	142,1	115,1	107,2
oct-11	218,2	213,4	215,3	130,1	133,4	143,1	138,7	114,7	109,6
nov-11	219,5	217,0	216,6	132,2	134,9	145,2	139,9	109,9	104,0
dic-11	227,0	217,8	217,8	136,9	134,3	144,3	141,9	102,3	106,6
ene-12	223,5	219,2	218,9	141,2	135,6	151,2	150,9	90,8	104,2
feb-12	208,0	221,0	219,9	132,6	134,9	138,8	144,7	82,1	103,5
mar-12	224,1	222,0	220,8	138,1	137,3	154,6	147,0	94,6	105,0
abr-12	214,9	220,4	221,6	130,8	136,8	139,6	145,5	93,2	97,6
may-12	219,2	223,1	222,4	135,8	136,2	141,2	145,0	105,7	99,7
jun-12	214,7	223,0	223,3	139,3	137,0	132,3	143,5	110,0	101,2
jul-12	227,8	224,1	224,4	145,0	137,5	148,6	143,1	107,3	97,5
ago-12	227,4	224,5	225,7	140,1	136,8	142,7	140,4	106,2	94,4
sep-12	227,1	226,6	227,3	134,1	138,0	141,5	140,0	91,0	85,9
oct-12	235,6	229,7	229,0	135,5	138,8	149,4	142,8	92,8	87,3
nov-12	234,8	232,1	230,9	137,4	140,3	146,3	141,2	92,8	87,3
dic-12	243,0	232,9	232,7	143,4	140,4	141,2	141,7	80,1	84,5
ene-13	239,3	234,8	234,4	145,3	139,7	145,2	142,8	102,5	117,0
feb-13	220,5	234,9	236,0	132,3	139,8	131,4	141,4	78,0	103,0
mar-13	238,0	236,3	237,6	135,1	134,6	146,6	141,9	86,3	96,5
abr-13	234,3	240,7	238,9	132,0	138,4	142,4	145,8	109,5	114,4
may-13	234,9	239,2	240,2	138,9	139,0	133,0	138,4	91,2	86,4
jun-13	232,6	241,5	241,4	139,8	137,3	131,8	144,9	97,8	91,0
jul-13	247,4	242,5	242,5	145,6	137,6	153,4	145,6	103,9	92,8
ago-13	247,3	244,1	243,4	143,0	139,5	146,5	142,9	118,3	105,1
sep-13	244,8	244,3	244,3	138,6	142,6	146,2	146,1	94,2	88,1
oct-13	252,5	245,5	245,2	137,6	140,6	152,5	144,0	90,6	85,3
nov-13	248,6	245,8	245,9	136,2	139,3	150,6	145,1	90,6	85,5
dic-13	261,1	250,2	246,7	152,0	148,9	147,3	146,3	74,3	78,2
ene-14	252,7	248,1	247,5	150,1	144,6	146,5	145,5	69,1	79,0
feb-14	231,9	247,7	248,3	131,2	138,7	135,7	145,9	57,8	77,0
mar-14	248,3	247,1	249,1	134,6	134,3	148,0	145,5	70,7	79,1
abr-14	242,8	249,6	249,9	132,8	139,6	141,4	144,4	75,0	78,8
may-14	247,0	251,5	250,8	139,7	139,8	141,0	146,2	79,1	76,1
jun-14	242,6	251,7	251,6	142,7	140,2	131,2	146,1	82,2	76,2
jul-14	259,0	253,3	252,3	148,4	139,8	158,7	148,5	87,4	78,1
ago-14	256,8	253,4	252,9	141,8	138,2	151,9	149,6	95,6	84,1
sep-14	254,1	253,6	253,4	133,3	137,1	151,8	148,4	85,2	78,6
oct-14	263,3	255,4	253,8	137,3	139,9	156,4	149,0	83,5	78,3
nov-14	256,4	253,5	254,1	133,5	136,6	154,7	150,7	81,5	77,3
dic-14	264,9	253,8	254,5	140,4	137,5	152,6	150,4	72,3	76,2
ene-15	258,1	253,6	255,0	144,0	138,9	152,0	150,0	67,6	77,8
feb-15	238,0	254,7	255,5	133,4	141,2	140,7	151,3	55,5	74,5
mar-15	256,7	255,8	256,1	143,0	142,9	153,3	149,9	68,0	75,5
abr-15	249,2	256,4	256,7	134,6	141,7	147,6	152,4	71,6	75,5
may-15	252,8	257,4	257,3	142,8	142,8	144,9	152,5	78,0	75,9
jun-15	249,6	258,8	257,8	146,0	143,4	141,0	153,8	82,0	75,5
jul-15	266,3	259,8	258,2	155,9	146,4	165,8	156,2	86,6	77,1
ago-15	262,6	259,1	258,5	148,9	145,0	158,1	157,1	93,9	81,9

continúa

Cuadro 12. (conclusión)

Original	Peajes		Telefonía	
	Original	Desestacionalizada	Original	Desestacionalizada
ene-10	139,1	134,0	362,6	358,4
feb-10	130,7	136,6	342,0	367,3
mar-10	142,6	141,5	365,6	365,3
abr-10	139,3	141,6	363,1	372,7
may-10	133,4	136,2	368,1	377,2
jun-10	127,6	138,1	364,4	382,7
jul-10	139,4	140,2	388,1	387,4
ago-10	142,0	141,1	397,4	391,5
sep-10	140,1	140,6	400,5	396,3
oct-10	142,5	137,9	419,6	406,1
nov-10	144,2	142,4	419,4	409,7
dic-10	149,0	140,5	444,5	416,7
ene-11	148,6	143,6	432,7	427,7
feb-11	138,0	145,0	408,1	437,6
mar-11	152,0	149,7	441,2	440,6
abr-11	145,0	147,4	436,7	447,1
may-11	146,1	149,6	442,2	452,7
jun-11	139,0	150,6	436,3	458,2
jul-11	151,4	151,7	469,5	469,4
ago-11	151,0	150,4	485,6	479,5
sep-11	151,4	151,7	488,9	483,8
oct-11	147,5	142,6	501,9	484,1
nov-11	151,2	149,0	500,9	490,5
dic-11	161,9	152,9	526,6	494,0
ene-12	157,7	152,5	497,3	492,2
feb-12	154,1	157,4	462,5	495,4
mar-12	155,8	152,6	501,0	500,1
abr-12	148,6	151,6	494,0	505,1
may-12	146,2	149,7	500,5	511,5
jun-12	137,4	148,6	487,0	510,9
jul-12	153,5	153,4	511,2	512,2
ago-12	140,2	139,8	528,3	522,9
sep-12	143,9	144,2	541,2	535,5
oct-12	151,3	146,0	564,3	542,4
nov-12	152,2	149,8	561,0	550,0
dic-12	155,3	146,7	595,0	558,3
ene-13	150,2	145,1	567,0	562,1
feb-13	137,2	145,8	531,9	569,9
mar-13	150,3	147,0	580,6	579,4
abr-13	142,7	146,0	572,1	584,5
may-13	142,8	146,1	578,4	589,6
jun-13	137,2	147,9	568,1	594,8
jul-13	145,8	145,8	592,6	595,3
ago-13	149,9	149,9	602,1	597,6
sep-13	140,9	141,2	605,2	598,9
oct-13	150,7	145,2	631,6	605,2
nov-13	147,3	144,7	619,9	608,4
dic-13	152,4	143,8	654,0	614,1
ene-14	150,1	144,8	622,6	618,0
feb-14	132,8	141,4	582,8	625,2
mar-14	144,6	141,6	628,8	627,6
abr-14	136,4	139,7	616,9	629,9
may-14	141,4	144,1	622,6	633,4
jun-14	134,1	143,7	611,2	637,9
jul-14	143,5	143,7	635,4	638,3
ago-14	141,3	142,6	644,7	641,4
sep-14	142,8	143,4	649,6	643,3
oct-14	150,7	144,9	676,2	646,8
nov-14	145,7	143,1	655,7	644,1
dic-14	152,5	143,7	684,5	643,3
ene-15	149,3	144,0	650,2	645,6
feb-15	135,8	144,7	599,2	643,2
mar-15	148,7	146,0	644,0	643,1
abr-15	146,8	150,4	632,5	645,7
may-15	144,3	146,7	637,3	647,6
jun-15	138,5	148,1	623,0	649,0
jul-15	144,4	144,8	645,3	648,4
ago-15	145,1	146,3	649,5	647,0

## SÍNTESIS METODOLÓGICA

### 1. Características generales

El Indicador Sintético de Servicios Públicos (ISSP) es un indicador de volúmenes físicos de consumo. Por ello, expresa la evolución mensual del consumo global de los servicios públicos, sintetizando diversas series estadísticas.

En su versión original, para el cálculo del indicador se elaboró en cada actividad componente un índice de volumen físico del consumo base 1996=100. La agregación ponderada de esos índices permitió obtener un índice de volumen físico para el total de los servicios públicos. En los casos de Electricidad y Gas en su oportunidad no fueron tomadas fuentes directas de consumo, sino de producción. La rutina de cálculo, en el primero de los casos, tomó como base para la estimación del consumo la Generación Neta de Energía Eléctrica y, en el segundo, la Producción de Gas Natural.

Adicionalmente, con el transcurso de los años se produjeron cambios significativos en la estructura de precios relativos de las actividades representadas por el índice, surgiendo nuevos hábitos y participaciones de consumo no tenidos en cuenta hasta entonces (ejemplo: deficiente cobertura de los servicios brindados por la telefonía celular, subvaluando consecuentemente el peso de la misma en el índice).

Lo antedicho torna conveniente la actualización del año base del índice y sus ponderaciones sectoriales para, de esta manera, reflejar adecuadamente la importancia relativa de cada actividad.

En mérito a tales circunstancias y dentro del Plan Continuo de Mejora de los Indicadores que el INDEC ha decidido poner en marcha, en lo referente al ISSP, se introdujeron cambios en la rutina de cálculo, a saber:

- **Comunicaciones:** dada la importancia relativa creciente del consumo de sms (mensajes cortos) en el curso de los últimos años, los mismos han sido incorporados dentro de Telefonía Celular.
- **Gas:** a partir del Indicador de Julio de 2007 se registra el Consumo de Gas Natural.
- **Electricidad:** a partir del mes de Agosto de 2007 se informa la Demanda de Energía Eléctrica.
- Estas nuevas series sustituyen las anteriores estimaciones de consumo.

Sintetizando, al tiempo de introducir mejoras en la cobertura de los servicios incluidos en el ISSP como consecuencia de un mayor y superador acopio informativo, se resolvió actualizar el año base del Indicador Sintético de 1996 a 2004.

La nueva serie ISSP se construyó, de conformidad con la metodología vigente, a partir de nuevos ponderadores derivados de las facturaciones de 2004, y el cálculo desde enero de 2005 en adelante con esta estructura. Desde enero de 2005 los valores del ISSP utilizan los nuevos ponderadores y toman como base los volúmenes promedio de 2004.

Los valores de diciembre 2004 hacia atrás fueron calculados de manera de mantener las variaciones relativas mensuales de la serie base 1996, y de conseguir en 2004 un promedio 100. Esto se operó tanto en las series de las actividades componentes como en el ISSP.

Los procedimientos descriptos responden a los parámetros aplicados en el INDEC en oportunidad del cambio de base de sus índices.



## Ponderaciones de las distintas actividades, en porcentaje

Actividad	Año 1996	Año 2004
Demanda de energía electricidad	29,9	18,1
Consumo de Gas Natural	13,2	17,3
Distribución de Agua potable	1,3	4,2
Transporte urbano de Pasajeros en ferrocarriles	1,3	1,9
Transporte interurbano de Pasajeros en ferrocarriles	0,2	0,2
Transporte de Carga en ferrocarriles	1,4	3,4
Transporte de Pasajeros en Subterráneos	0,6	1,1
Transporte metropolitano de pasajeros en ómnibus	6,5	10,5
Transporte de Pasajeros en aeronavegación de cabotaje	3,2	6,5
Transporte de Carga en aeronavegación de cabotaje	0,2	0,2
Transporte de Pasajeros en aeronavegación internacional	3,6	9,1
Transporte de Carga en aeronavegación internacional	0,4	0,5
Peajes en rutas nacionales	1,5	1,3
Peajes en rutas de la Provincia de Buenos Aires	0,2	0,3
Peajes en Accesos a la Ciudad de Buenos Aires	0,3	2,8
Servicio Telefónico Básico	28,2	12,3
Servicio Telefónico Internacional	4,0	1,1
Servicio de Telefonía celular móvil	4,0	9,2
<b>Total</b>	<b>100,0</b>	<b>100 ,0</b>

## 2.Desestacionalización de la serie

La desestacionalización de una serie es el procedimiento mediante el cual se obtiene una nueva serie libre de los efectos debidos a la estacionalidad y a la composición del calendario. El programa X-12 ARIMA utiliza promedios móviles en forma iterativa para estimar la estacionalidad y la tendencia-ciclo. Por las características del método, los factores estimados sufren modificaciones cada vez que se incorpora un nuevo dato a la serie original.

Cuando se ajustan estacionalmente series que resultan del agregado de otras series, como es el caso de Indicador Sintético de Servicios Públicos (ISSP), hay dos formas posibles de realizar el ajuste: Método Directo o Método Indirecto. El método directo consiste en ajustar estacionalmente la serie de datos agregados. El método indirecto consiste en ajustar estacionalmente cada serie y agregar las series estacionalmente ajustadas. Para el Ajuste estacional de la serie ISSP, se optó, luego de un análisis en el momento del cambio de opciones, por el método directo.

La tendencia-ciclo es un indicador suave que permite analizar más claramente la coyuntura y el largo plazo. La tendencia-ciclo consiste en un post-procesamiento de la serie desestacionalizada utilizando opciones específicas que son las siguientes:

- 1- Extensión con un año de pronósticos de la serie desestacionalizada corregida por valores extremos, utilizando el modelo (0 1 1) (0 0 1)12.
- 2- Corrección más estricta de valores extremos.
- 3- Estimación de la tendencia utilizando el filtro Henderson de 13 términos.

### Signos convencionales

- \* Dato provisorio
- Dato igual a cero
- Dato ínfimo, menos de la mitad del último dígito mostrado
- e Dato estimado por extrapolación, proyección o imputación
- /// Dato que no corresponde presentar debido a la naturaleza de las cosas o del cálculo
- ... Dato no disponible a la fecha de presentación de resultados
- . Dato no registrado