



Buenos Aires, 31 de Octubre de 2014

Servicios Públicos

Septiembre 2014

Durante el mes de septiembre de 2014, respecto a igual mes del año anterior, el consumo global de servicios públicos registró un aumento del 4,7% en términos de la serie original. La variación acumulada durante el año 2014, respecto del año anterior, es del 4,6%.

En cuanto al indicador de tendencia, se observa en septiembre de 2014, respecto de agosto de 2014, una variación positiva del 0,3% (cuadro 1).

En términos desestacionalizados en septiembre de 2014, respecto a igual mes del año anterior, la suba fue del 4,7%, registrándose incrementos de 7,7% en Telefonía, 1,7% en Transporte de Pasajeros y bajas de 0,2% en Electricidad, Gas y Agua, 11,5% en Transporte de Carga y 1,2% en Peajes (cuadro 2.1).

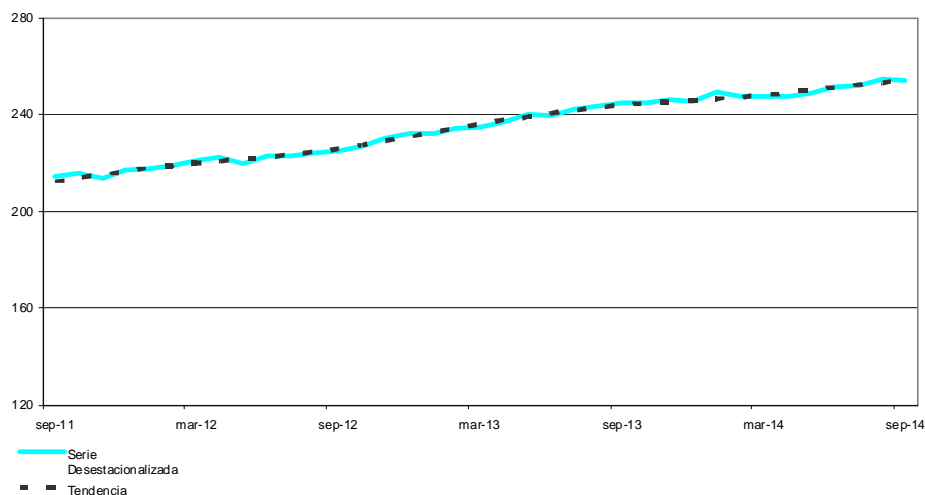
Los datos que aquí se presentan tienen carácter de provisorios, dado que la información se recopila y actualiza permanentemente, pudiendo ser modificados de acuerdo con nuevos datos suministrados por los organismos informantes.

Cuadro 1. Indicador Sintético de Servicios Públicos.
Nivel General, base 2004=100.
Variaciones porcentuales

Período	Serie Desestacionalizada ¹		Serie Original		Tendencia ciclo
	igual mes del año anterior	mes anterior	igual mes del año anterior	del acumulado respecto a igual período del año anterior	
2013					
Enero	7,0	-1,5	7,1	7,1	0,7
Febrero	6,2	-7,8	6,0	6,6	0,7
Marzo	6,5	7,9	6,2	6,5	0,7
Abril	9,2	-1,6	9,0	7,1	0,7
Mayo	7,2	0,3	7,2	7,1	0,6
Junio	8,4	-1,0	8,3	7,3	0,5
Julio	8,4	6,4	8,6	7,5	0,5
Agosto	8,8	0,0	8,7	7,7	0,4
Septiembre	7,8	-1,0	7,8	7,7	0,3
Octubre	7,0	3,2	7,2	7,6	0,3
Noviembre	5,8	-1,6	5,9	7,5	0,3
Diciembre	7,3	5,0	7,5	7,5	0,3
2014					
Enero	5,6	-3,2	5,6	5,6	0,3
Febrero	5,3	-8,3	5,1	5,4	0,3
Marzo	4,6	7,1	4,3	5,0	0,4
Abril	3,7	-2,2	3,6	4,7	0,4
Mayo	5,2	1,8	5,2	4,8	0,4
Junio	4,3	-1,8	4,3	4,7	0,4
Julio	4,6	6,8	4,7	4,7	0,4
Agosto	3,8	-0,9	3,8	4,6	0,4
Septiembre	4,7	-0,2	4,7	4,6	0,3

¹ La desestacionalización de la serie se realiza mediante la aplicación del método X12-ARIMA. El Nivel General desestacionalizado no se obtiene como agregación directa de las series componentes desestacionalizadas. Los usuarios interesados en conocer en detalle el modelo y las opciones utilizadas en el procesamiento pueden solicitar esta información al INDEC.

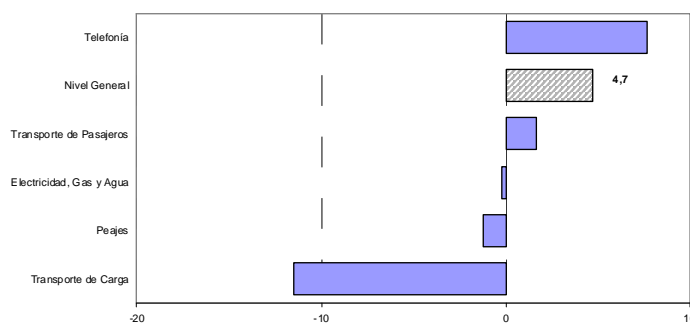
Gráfico 1. Indicador Sintético de Servicios Públicos, base 2004=100.
Series desestacionalizada y tendencia



Cuadro 2.1 Indicador Sintético de Servicios Públicos. Variaciones porcentuales de la serie desestacionalizada, por sectores, respecto al mismo mes del año anterior

Período	Electricidad, Gas y Agua	Transporte de pasajeros	Transporte de carga	Peajes	Telefonía
2013					
Enero	2,4	-5,0	11,7	-5,7	14,3
Febrero	3,5	-2,6	0,9	-7,9	19,2
Marzo	-1,6	-3,9	-7,1	-2,6	15,6
Abril	1,1	0,0	15,4	-5,7	16,0
Mayo	2,3	-4,9	-12,7	-1,7	15,3
Junio	0,5	1,0	-9,6	1,0	16,2
Julio	0,4	2,4	-5,5	-5,9	16,4
Agosto	2,3	1,9	10,5	6,1	14,0
Septiembre	3,1	4,2	1,1	-1,2	12,2
Octubre	1,4	1,2	-2,4	-0,5	11,7
Noviembre	-1,0	3,2	-0,1	-4,0	10,2
Diciembre	5,7	3,0	-8,0	-2,5	10,1
2014					
Enero	3,0	1,7	-32,3	0,6	9,8
Febrero	-0,7	3,2	-24,9	-3,0	9,7
Marzo	0,1	2,1	-18,0	-3,2	8,3
Abril	0,8	-0,7	-31,6	-3,8	7,8
Mayo	0,5	5,4	-10,9	-2,1	7,3
Junio	2,1	0,3	-16,5	-1,8	7,7
Julio	1,9	2,2	-16,1	-1,8	7,3
Agosto	-0,7	4,8	-19,0	-4,6	7,0
Septiembre	-0,2	1,7	-11,5	-1,2	7,7

Gráfico 2. Variaciones porcentuales de la serie desestacionalizada, respecto de igual mes del año anterior, por sectores y nivel general. Septiembre 2014

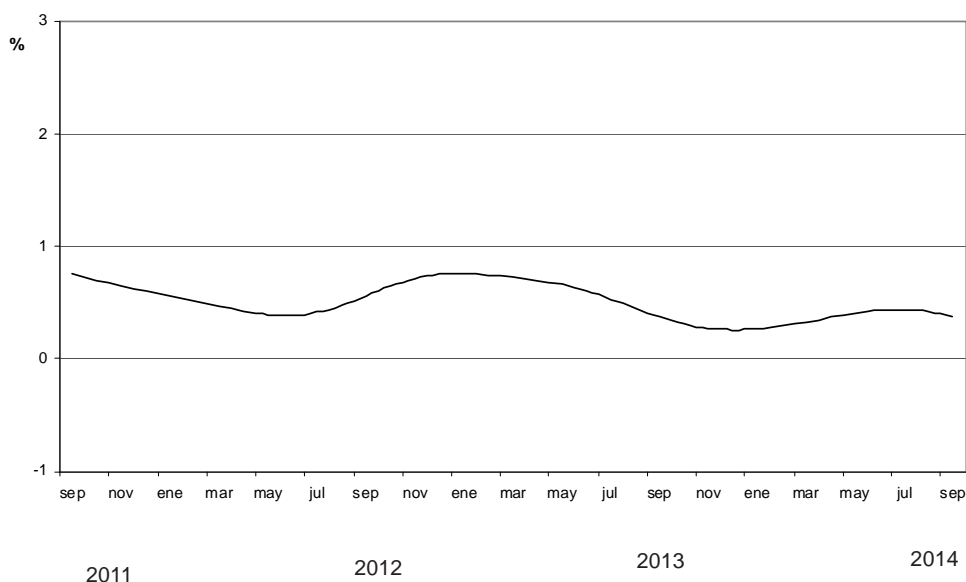


Cuadro 2.2 Indicador Sintético de Servicios Públicos. Variaciones porcentuales de la serie desestacionalizada, por sectores, respecto del mes anterior

Período	Electricidad, Gas y Agua	Transporte de pasajeros	Transporte de carga	Peajes	Telefonía
2013					
Enero	-0,9	0,1	34,6	-2,5	0,8
Febrero	1,4	-0,6	-10,9	0,9	0,6
Marzo	-1,9	0,2	-5,1	1,1	1,5
Abril	1,0	2,5	14,9	-1,5	1,1
Mayo	0,8	-4,8	-23,3	0,9	1,1
Junio	-1,0	4,9	7,0	1,2	0,8
Julio	0,4	0,8	0,4	-1,6	0,6
Agosto	1,5	-2,0	6,6	1,8	0,6
Septiembre	0,6	1,8	-11,3	-2,4	0,4
Octubre	-0,4	-0,9	-3,4	1,1	1,5
Noviembre	-1,6	1,0	0,8	-1,3	-0,3
Diciembre	6,2	0,3	-7,4	-0,2	1,1
2014					
Enero	-3,5	-1,1	-1,0	0,6	0,6
Febrero	-2,3	0,8	-1,1	-2,7	0,5
Marzo	-1,1	-0,9	3,6	0,9	0,2
Abril	1,6	-0,3	-4,1	-2,2	0,6
Mayo	0,5	1,1	0,0	2,8	0,7
Junio	0,5	-0,2	0,3	1,5	1,3
Julio	0,2	2,7	0,8	-1,6	0,2
Agosto	-1,1	0,6	3,1	-1,1	0,3
Septiembre	1,1	-1,2	-3,1	1,1	1,0

La tendencia² de la serie presenta a partir del mes de agosto de 2002 un ciclo ascendente, que encuentra su máximo valor en el mes de septiembre de 2004 con una variación positiva de 1,9%. En el mes de Septiembre de 2014, con relación al mes anterior, se observa un incremento del 0,3%.

Gráfico 3. Indicador Sintético de Servicios Públicos, base 2004=100.
Variaciones porcentuales de la tendencia, con respecto al mes anterior



Cuadro 3. Ponderaciones de las distintas actividades. Año 2004

Actividad	%
Demanda de energía electricidad	18,1
Consumo de Gas Natural	17,3
Distribución de Agua potable	4,2
Transporte urbano de Pasajeros en ferrocarriles	1,9
Transporte interurbano de Pasajeros en ferrocarriles	0,2
Transporte de Carga en ferrocarriles	3,4
Transporte de Pasajeros en Subterráneos	1,1
Transporte metropolitano de pasajeros en ómnibus	10,5
Transporte de Pasajeros en aeronavegación de cabotaje	6,5
Transporte de Carga en aeronavegación de cabotaje	0,2
Transporte de Pasajeros en aeronavegación internacional	9,1
Transporte de Carga en aeronavegación internacional	0,5
Peajes en rutas nacionales	1,3
Peajes en rutas de la Provincia de Buenos Aires	0,3
Peajes en Accesos a la Ciudad de Buenos Aires	2,8
Servicio Telefónico Básico	12,3
Servicio Telefónico Internacional	1,1
Servicio de Telefonía celular móvil	9,2
Total	100,0

² La tendencia surge de eliminar de la serie original, además de las fluctuaciones estacionales, las alteraciones de carácter no estacional (huelgas, efectos climáticos inesperados, etc.). Al eliminar estos factores, el indicador refleja la tendencia histórica y presente del sector.

Evolución de los principales servicios públicos en términos de las series originales

Comparación de septiembre de 2014 respecto de septiembre de 2013

El consumo de servicios públicos creció 4,7% en el período considerado.

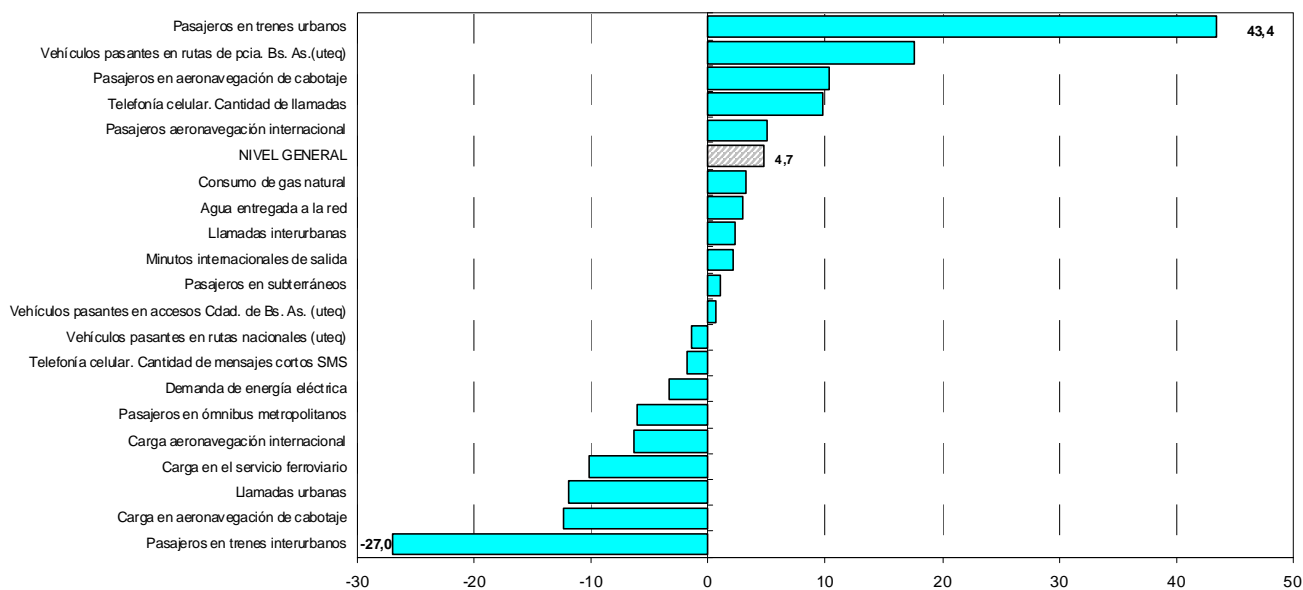
El mayor crecimiento se observa en Telefonía: 7,3% (cuadro 4.1)

Cuadro 4.1 Indicador Sintético de Servicios Públicos. Variaciones porcentuales de la serie original, por sectores, respecto de igual mes del año anterior.

Período	Nivel General	Electricidad, Gas y Agua	Transporte de pasajeros	Transporte de carga	Peajes	Telefonía
2013						
Enero	7,1	2,9	-4,0	12,9	-4,8	14,0
Febrero	6,0	-0,2	-5,3	-5,0	-11,0	15,0
Marzo	6,2	-2,2	-5,1	-8,8	-3,5	15,9
Abril	9,0	0,9	2,0	17,4	-4,0	15,8
Mayo	7,2	2,3	-5,9	-13,7	-2,3	15,6
Junio	8,3	0,4	-0,4	-11,1	-0,1	16,7
Julio	8,6	0,4	3,2	-3,2	-5,0	15,9
Agosto	8,7	2,0	2,7	11,3	6,9	14,0
Septiembre	7,8	3,4	3,4	3,5	-2,1	11,8
Octubre	7,2	1,6	2,1	-2,3	-0,4	11,9
Noviembre	5,9	-0,8	3,0	-2,4	-3,2	10,5
Diciembre	7,5	5,9	4,2	-7,3	-1,8	9,9
2014						
Enero	5,6	3,3	0,9	-32,6	0,0	9,8
Febrero	5,1	-0,8	3,2	-25,9	-3,2	9,6
Marzo	4,3	-0,4	0,9	-18,1	-3,8	8,3
Abril	3,6	0,6	-0,7	-31,5	-4,4	7,8
Mayo	5,2	0,6	6,0	-13,2	-1,0	7,6
Junio	4,3	2,0	-0,5	-14,8	-2,3	7,6
Julio	4,7	1,9	3,5	-15,9	-1,6	7,2
Agosto	3,8	-0,8	3,7	-19,2	-5,7	7,1
Septiembre	4,7	0,1	3,8	-9,6	0,8	7,3

En términos de sub-sectores, la serie que más subió fue la correspondiente a Pasajeros en trenes urbanos con un incremento del 43,4%.

Gráfico 4. Series seleccionadas de Servicios Públicos. Variación porcentual de septiembre de 2014 con respecto al mes de septiembre de 2013



Comparación del acumulado entre enero - septiembre del año 2014, respecto a igual período del año 2013. Serie original

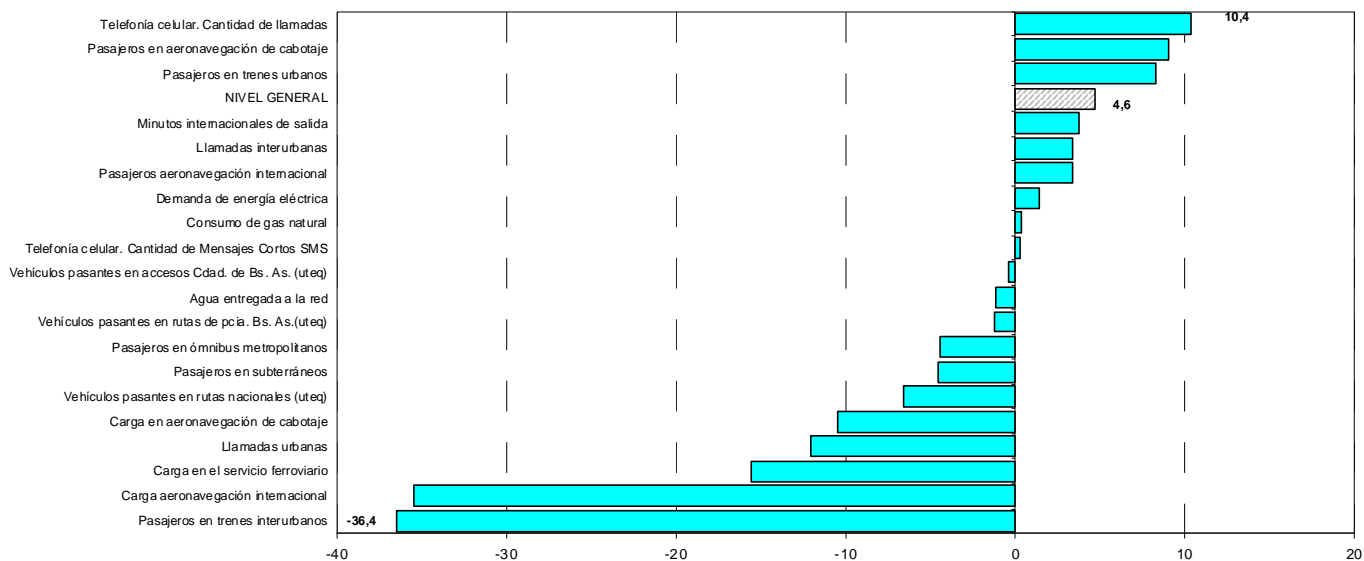
El consumo de servicios públicos creció un 4,6% entre enero - septiembre del año 2014 respecto a igual período de 2013, observándose el mayor crecimiento en Telefonía: 8 % (cuadro 4.2).

Cuadro 4.2 Indicador Sintético de Servicios Públicos. Variaciones porcentuales de la serie original, por sectores. Acumulado desde enero hasta cada mes del año correspondiente respecto de igual período del año anterior

Período	Nivel General	Electricidad, Gas y Agua	Transporte de pasajeros	Transporte de carga	Peajes	Telefonía
2014						
Enero	7,1	2,9	-4,0	12,9	-4,8	14,0
Febrero	6,6	1,4	-4,6	4,4	-7,8	14,5
Marzo	6,5	0,2	-4,8	-0,2	-6,4	15,0
Abril	7,1	0,4	-3,1	4,3	-5,8	15,2
Mayo	7,1	0,8	-3,7	0,2	-5,2	15,3
Junio	7,3	0,7	-3,2	-1,9	-4,4	15,5
Julio	7,5	0,7	-2,2	-2,1	-4,5	15,6
Agosto	7,7	0,8	-1,6	-0,3	-3,1	15,3
Septiembre	7,7	1,1	-1,1	0,1	-3,0	14,9
Octubre	7,6	1,2	-0,7	-0,1	-2,8	14,6
Noviembre	7,5	1,0	-0,4	-0,3	-2,8	14,2
Diciembre	7,5	1,4	0,0	-0,8	-2,7	13,8
2013						
Enero	5,6	3,3	0,9	-32,6	0,0	9,8
Febrero	5,4	1,3	2,0	-29,7	-1,5	9,7
Marzo	5,0	0,8	1,6	-26,0	-2,3	9,2
Abril	4,7	0,7	1,0	-27,6	-2,8	8,9
Mayo	4,8	0,7	2,0	-24,8	-2,5	8,6
Junio	4,7	0,9	1,6	-23,0	-2,4	8,4
Julio	4,7	1,1	1,9	-21,9	-2,3	8,3
Agosto	4,6	0,8	2,1	-21,5	-2,7	8,1
Septiembre	4,6	0,8	2,3	-20,2	-2,4	8,0

En términos de sub-sectores, la serie correspondiente a Telefonía celular - cantidad de llamadas es la que mostró el mayor crecimiento en el año: 10,4%.

Gráfico 5. Series seleccionadas de Servicios Públicos. Variación porcentual del total acumulado durante el año 2014 con respecto a igual acumulado del año 2013



ELECTRICIDAD, GAS Y AGUA

Variaciones relacionadas con igual mes del año anterior

Respecto de septiembre de 2013, la demanda de energía eléctrica bajó 3,3%. Por su parte, el consumo de gas natural subió un 3,3%. En septiembre de 2014, el consumo de agua potable en el área servida por la empresa Agua y Saneamientos Argentinos S.A. mostró una suba del 3 %.

Variaciones del acumulado con respecto a igual acumulado del año anterior

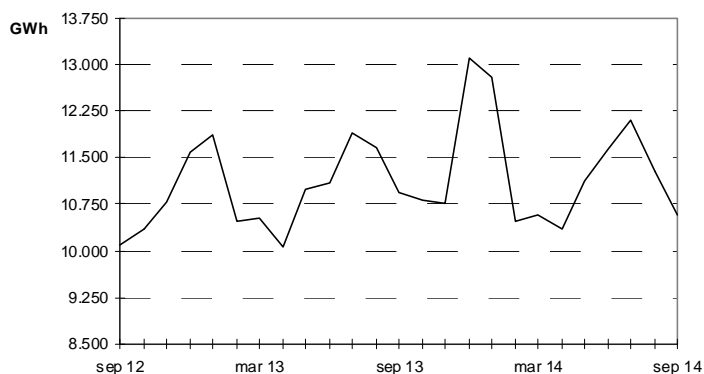
En el sector energético, se observó una suba en la demanda de energía eléctrica del 1,4%, el consumo de gas subió un 0,4% y el consumo de agua potable en el área servida por la empresa Agua y Saneamientos Argentinos S.A. registró una baja del 1,1%.

Cuadro 5. Demanda de energía eléctrica

Mes de Septiembre	Cantidad en GWh	Variación porcentual		
		mes anterior	igual mes del año anterior	del acumulado respecto a igual periodo del año anterior
2013	10.942	-6,2	8,3	2,3
2014	10.583	-6,2	-3,3	1,4

Fuente: Subsecretaría de Coordinación y Control de Gestión Ministerio de Planificación Federal, Inversión Pública y Servicios.

Demanda de energía eléctrica

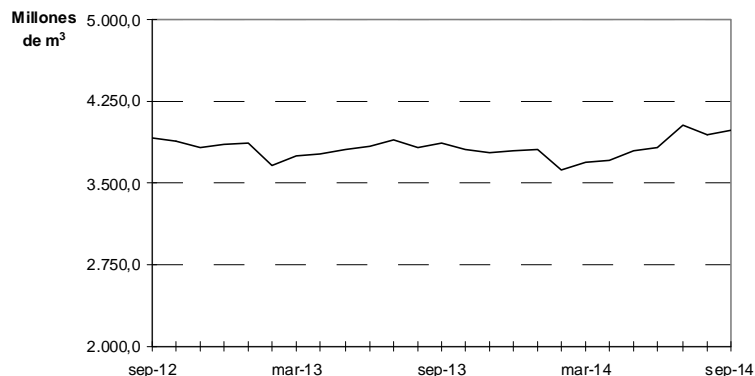


Cuadro 6. Consumo de gas natural

Mes de Septiembre	Cantidad en millones de m3	Variación porcentual		
		mes anterior	igual mes del año anterior	del acumulado respecto a igual periodo del año anterior
2013	3.866	1,0	-1,4	-0,6
2014	3.994	1,1	3,3	0,4

Fuente: Estimaciones en Base a Fuente ENARGAS

Consumo de gas natural



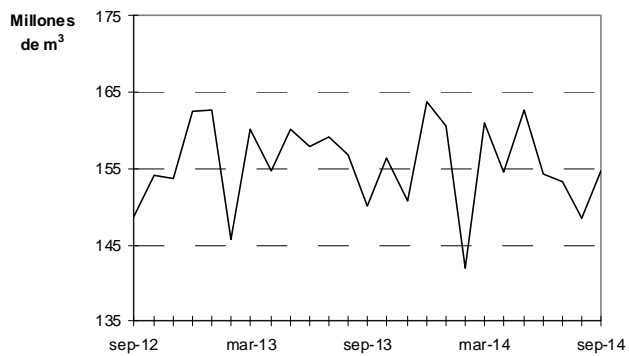
Cuadro 7. Agua entregada a la red por la empresa Agua y Saneamientos Argentinos S.A.

Mes de Septiembre	Cantidad en miles de m ³	Variación porcentual		
		mes anterior	igual mes del año anterior	del acumulado respecto a igual período del año anterior
2013	150.248	-4,3	0,6	15,3
2014	154.791	4,3	3,0	-1,1

Nota: Agua y Saneamientos Argentinos SA presta servicios a Ciudad de Buenos Aires y a los siguientes partidos del Gran Buenos Aires: Almirante Brown, Avellaneda, Esteban Echeverría, Ezeiza, General San Martín, Hurlingham, Ituzaingó, La Matanza, Lanús, Lomas de Zamora, Morón, Quilmes, San Fernando, San Isidro, Tres de Febrero, Tigre y Vicente López.

Fuente: Agua y Saneamientos Argentinos S.A.

Agua entregada a la red por la empresa Agua y Saneamientos Argentinos S.A.



TRANSPORTE DE PASAJEROS POR FERROCARRILES URBANOS E INTERURBANOS

Variaciones relacionadas con igual mes del año anterior

El transporte de pasajeros en los ferrocarriles urbanos subió un 43,4%. La mayor suba se verificó en el Tren Sarmiento: 583,6%, mientras que la mayor baja se dio en el Tren Belgrano Norte: 16,7%.

En los trenes interurbanos, se verificó una baja del 27%. La mayor baja se observa en el Tren Chaco: 28,9% (cuadros 8.1 y 8.2).

Variaciones del acumulado con respecto a igual acumulado del año anterior

El total de pasajeros en el servicio urbano subió 8,2%. De las subas registradas, la mayor se dio en el Tren Sarmiento: 218%, mientras que la mayor baja se produjo en el Tren General Urquiza: 19,9%.

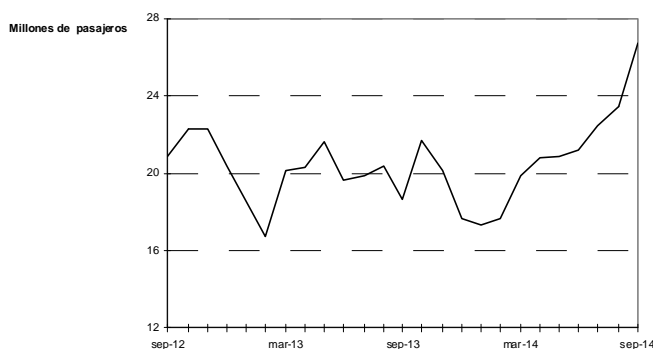
En el servicio interurbano, se verificó una baja del 36,5%, siendo el Tren de Chaco el que mostró la menor baja: 7,1%, mientras que la mayor baja se produjo en el Tren de Buenos Aires: 42,6%.

Cuadro 8.1 Pasajeros transportados en el servicio ferroviario urbano

Mes de Septiembre	Cantidad en miles		Variación porcentual		
	2013	2014	mes anterior	igual mes del año anterior	del acumulado respecto a igual período del año anterior
Total	18.635	26.729	13,9	43,4	8,2
Trenes de Buenos Aires SA					
Mitre	1.078	1.972	21,0	83,0	1,7
Sarmiento	716	4.898	20,3	583,6	218,0
Transportes Metropolitanos General Roca SA	8.955	11.266	14,6	25,8	5,7
Metrovías SA					
Linea General Urquiza	1.373	1.205	13,0	-12,3	-19,9
Transportes Metropolitanos General San Martín SA	2.676	3.767	8,7	40,8	-14,0
Ferrovías SAC.					
Linea Belgrano Norte	3.031	2.524	6,4	-16,7	-6,8
Transportes Metropolitanos Belgrano Sur SA	755	1.036	7,5	37,2	5,3
Tren de la Costa SA	51	61	-2,1	18,9	15,9

Fuente: Comisión Nacional de Regulación del Transporte

Pasajeros transportados en el servicio ferroviario urbano



Cuadro 8.2 Pasajeros transportados en el servicio ferroviario interurbano

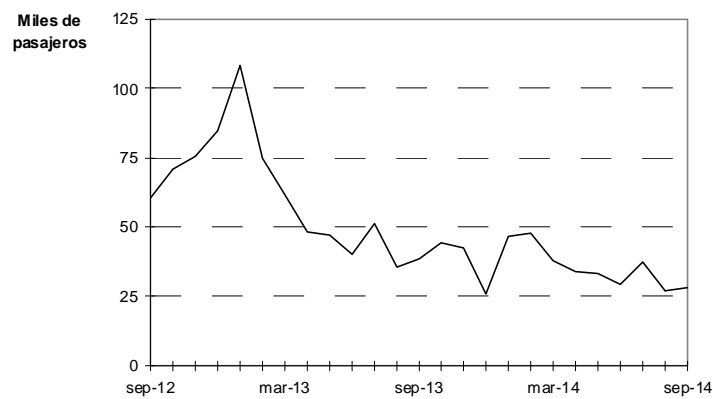
Mes de Septiembre	Cantidad en miles		Variación porcentual		
	2013	2014	mes anterior	igual mes del año anterior	del acumulado respecto a igual período del año anterior
Total	38.396	28.028	4,9	-27,0	-36,5
Buenos Aires	26.472	18.939	6,5	-28,5	-42,6
Río Negro	1.669	1.798	2,7	7,7	-10,2
Trenes de Buenos Aires S.A. ¹	0	0	-	—	—
Chaco ²	10.255	7.291	1,5	-28,9	-7,1

¹ Cubre el trayecto Buenos Aires - Rosario y Santa Fe.

² Cubre el trayecto Resistencia - La Sabana.

Fuente: Comisión Nacional de Regulación del Transporte

Pasajeros transportados en el servicio ferroviario interurbano



TRANSPORTE EN SUBTERRÁNEOS Y EN ÓMNIBUS URBANOS

Variaciones relacionadas con igual mes del año anterior

En el servicio de subterráneos, se observó una suba del 1,1%. La mayor suba se dio en la Línea A: 30%. Los ómnibus urbanos registraron una baja de 6,1%.

Variaciones del acumulado con respecto a igual acumulado del año anterior

El transporte de pasajeros en subterráneos presentó una variación negativa de 4,5%. El total de pasajeros en ómnibus urbanos bajó un 4,5%. La mayor baja se dio en las empresas Suburbanas Grupo II: 18,2%.

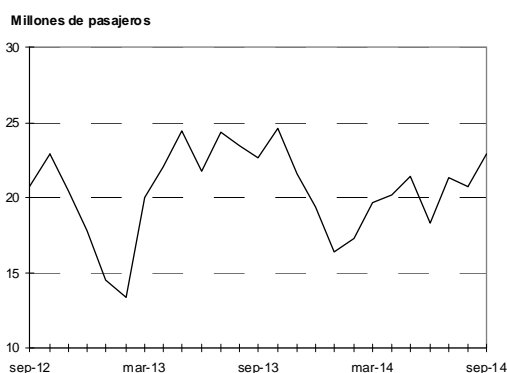
Cuadro 8.3 Pasajeros transportados en el servicio de subterráneos por la empresa Metrovías SA

Mes de Septiembre	Cantidad en miles		Variación porcentual		
	2013	2014	mes anterior	igual mes del año anterior	del acumulado respecto a igual período del año anterior
Total	22.663	22.904	10,5	1,1	-4,5
Línea A	3.324	4.321	11,4	30,0	32,4
Línea B	6.979	6.239	13,1	-10,6	-12,1
Línea C	3.782	3.630	7,5	-4,0	-14,3
Línea D	6.425	6.382	8,8	-0,7	-7,7
Línea E	1.570	1.658	12,0	5,7	-7,4
Línea H	557	652	10,4	17,0	4,3
Premetro	27	23	-7,2	-14,9	54,3

Nota: No se incluyen el cálculo adicional por combinaciones de los pasajeros.

Fuente: Comisión Nacional de Regulación del Transporte

Pasajeros transportados en el servicio de subterráneos por Metrovías SA



Cuadro 8.4 Pasajeros transportados en el servicio de transporte automotor metropolitano-servicio común

Mes de Septiembre	Cantidad en miles		Variación porcentual		
	2013	2014	mes anterior	igual mes del año anterior	del acumulado respecto a igual período del año anterior
Total	150.084	140.921	-0,3	-6,1	-4,5
Distrito Federal ¹	31.802	30.644	0,1	-3,6	-4,1
Suburbanas Grupo I ²	111.947	105.130	-0,5	-6,1	-3,8
Suburbanas Grupo II ³	6.335	5.147	0,4	-18,8	-18,2

¹ Incluye las líneas que cumplen la totalidad de su recorrido en Ciudad de Buenos Aires.

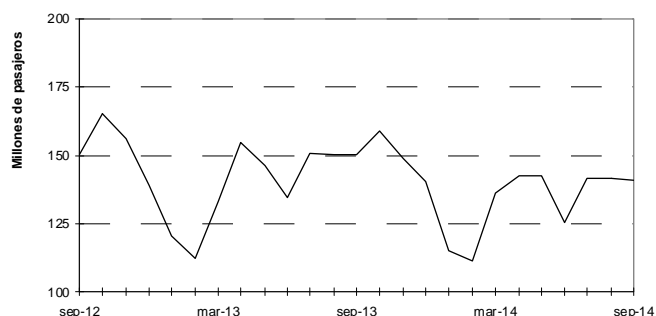
² Incluye las líneas que tienen una de sus cabeceras en Ciudad de Buenos Aires y la restante en alguna localidad del conurbano bonaerense.

³ Incluye las líneas que efectúan recorridos de media distancia.

Nota: Debido a las autorizaciones de extensiones en los recorridos, algunas líneas que pertenecían a la jurisdicción Distrito Federal han pasado a la jurisdicción Suburbanas Grupo I. Esto afecta las comparaciones con respecto a períodos anteriores en cada una de esas jurisdicciones.

Fuente: Comisión Nacional de Regulación del Transporte.

Pasajeros transportados en el servicio de transporte automotor metropolitano - servicio común

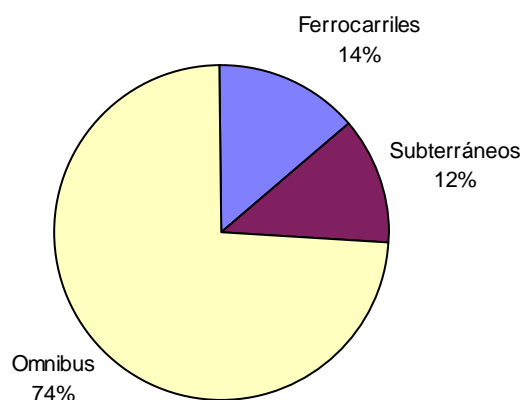


CUADRO RESUMEN DE PASAJEROS TRANSPORTADOS EN MEDIOS DE TRANSPORTE TERRESTRES

Cuadro 8.5 Resumen de pasajeros transportados según medio de transporte terrestre del Gran Buenos Aires

Mes de Septiembre	Cantidad en miles		Variación porcentual		
	2013	2014	mes anterior	igual mes del año anterior	del acumulado respecto a igual período del año anterior
Total	191.381	190.554	2,7	-0,4	-3,1
Subterráneos	22.663	22.904	10,5	1,1	-4,5
Ómnibus metropolitanos	150.084	140.921	-0,3	-6,1	-4,5
Ferrocarriles urbanos	18.635	26.729	13,9	43,4	8,2

Participación de los pasajeros transportados según medio



TRANSPORTE AÉREO DE PASAJEROS

Variaciones relacionadas con igual mes del año anterior

Respecto del transporte de pasajeros en el servicio de aeronavegación comercial, se observa una suba del 7,4%, registrándose una suba de 10,3% en el servicio de cabotaje y de 5,1% en el servicio internacional - correspondiendo subas de 12,1% al servicio brindado por empresas con bandera nacional y de 2,2% en el tráfico de pasajeros brindado por empresas con bandera extranjera (cuadro 8.6).

Variaciones del acumulado con respecto a igual acumulado del año anterior

La variación acumulada en el servicio de aeronavegación comercial presenta una suba del 5,7%, mostrando un incremento del 9% para el servicio de cabotaje y del 3,3% en el servicio internacional - correspondiendo subas de 6,9% para las empresas de bandera nacional y de 1,9% para las empresas de bandera extranjera (cuadro 8.6).

Cuadro 8.6 Pasajeros transportados en el servicio de aeronavegación comercial

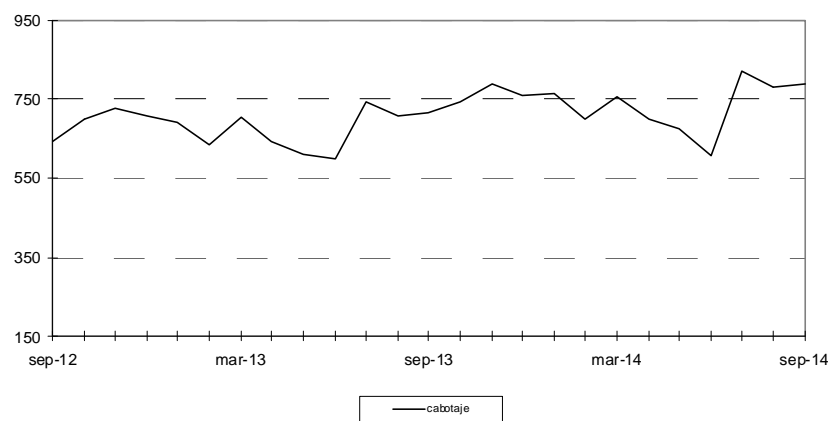
Mes de Septiembre	Cantidad en miles		Variación porcentual		
	2013	2014	mes anterior	igual mes del año anterior	del acumulado respecto a igual período del año anterior
Total	1.639.463	1.760.045	-0,9	7,4	5,7
Servicio de Cabotaje de bandera nacional	714.373	787.925	0,8	10,3	9,0
Servicio Internacional de bandera nacional	925.090	972.120	-2,2	5,1	3,3
de bandera extranjera	266.437	298.664	-2,9	12,1	6,9
	658.653	673.456	-1,9	2,2	1,9

Nota: Incluye los pasajeros transportados por las empresas que prestan servicios regulares.

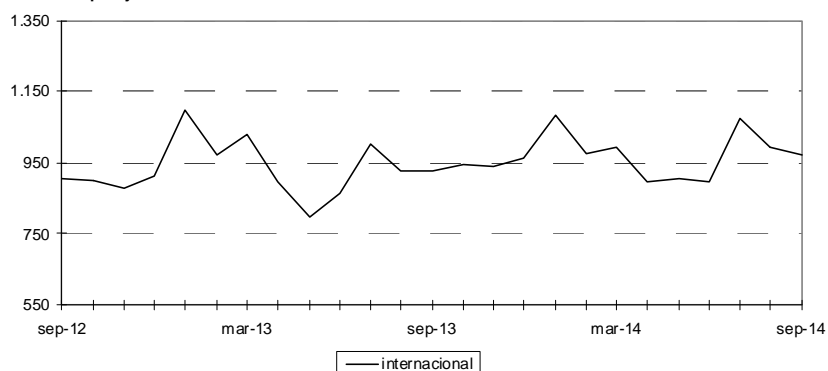
Fuente: ANAC Administración Nacional de Aviación Civil.

Pasajeros transportados en el servicio de aeronavegación comercial

Miles de pasajeros



Miles de pasajeros



TRANSPORTE DE CARGA POR FERROCARRIL Y POR VÍA AÉREA

Variaciones relacionadas con igual mes del año anterior

El transporte de carga en el servicio de aeronavegación comercial presenta una baja de 6,6%, mostrando una disminución de 12,3% en el servicio de cabotaje y una baja de 6,3% en el servicio internacional - correspondiendo una suba de 12,6% al servicio brindado por empresas de bandera nacional y una baja de 9% a las empresas de bandera extranjera (cuadro 9.1). La carga transportada por ferrocarril, disminuyó 10,2% (cuadro 9.2).

Variaciones del acumulado con respecto a igual acumulado del año anterior

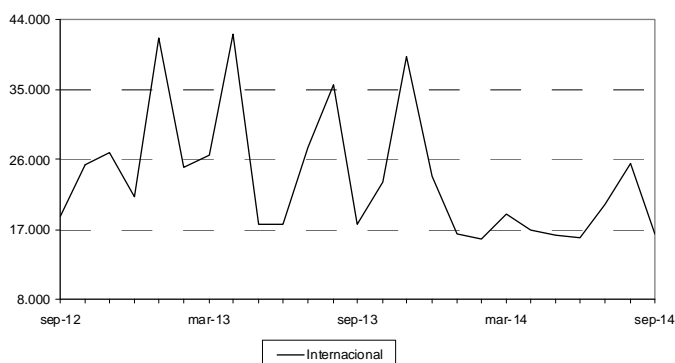
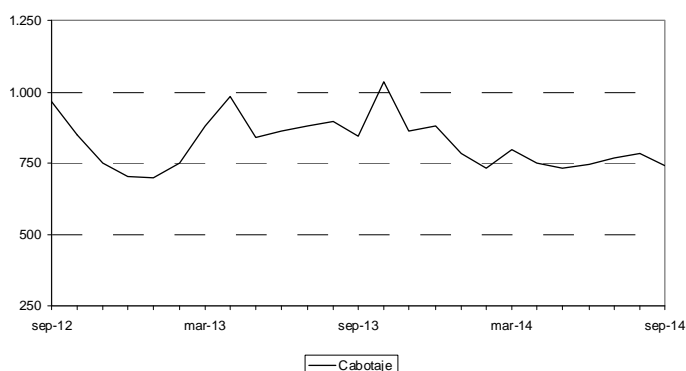
La carga transportada en el servicio de aeronavegación comercial refleja una baja de 34,7%, con una disminución de 10,5% para el servicio de cabotaje y una baja de 35,4% en el servicio internacional - correspondiendo una baja de 7,8% para las empresas de bandera nacional y una baja de 38,3% para las empresas de bandera extranjera (cuadro 9.1). El total del transporte de carga en ferrocarril disminuyó 15,5% (cuadro 9.2).

Cuadro 9.1. Carga transportada en el servicio de aeronavegación comercial

Mes de Septiembre	Cantidad en miles		Variación porcentual		
	2013	2014	mes anterior	igual mes del año anterior	del acumulado respecto a igual período del año anterior
Total	18.428	17.221	-34,4	-6,6	-34,7
Servicio de Cabotaje de bandera nacional	843	739	-5,5	-12,3	-10,5
Servicio Internacional de bandera nacional	2.182	2.458	-41,3	12,6	-7,8
Servicio Internacional de bandera extranjera	15.404	14.024	-34,1	-9,0	-38,3

Fuente: ANAC Administración Nacional de Aviación Civil

Carga transportada en el servicio de aeronavegación comercial. En toneladas

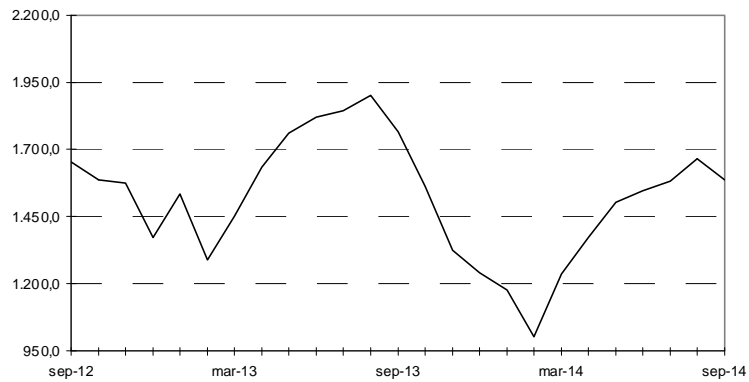


Cuadro 9.2. Carga transportada en el servicio ferroviario

Mes de Septiembre	Cantidad en miles		Variación porcentual		
	2013	2014	mes anterior	igual mes del año anterior	del acumulado respecto a igual período del año anterior
Total	1.767	1.587	-4,6	-10,2	-15,5
Ferrosur Roca SA	517	458	-7,9	-11,4	0,5
América Latina Central S.A.	220	206	-1,9	-6,2	-23,4
América Latina Logística Mesopotamica S.A.	41	36	-2,7	-11,5	-15,9
Nuevo Central Argentino SA	653	503	-4,5	-22,9	-23,2
Ferroexpreso Pampeano SA	278	322	-2,5	16,0	-26,1
Ferrocarril General Belgrano SA	58	60	-0,9	4,7	48,7

Fuente: Comisión Nacional de Regulación del Transporte

Carga transportada en el servicio ferroviario. Miles de toneladas



PEAJES EN RUTAS NACIONALES Y EN RUTAS DE LA PROVINCIA DE BUENOS AIRES

Variaciones relacionadas con igual mes del año anterior

La cantidad de vehículos pasantes por peajes en rutas nacionales aumento 2,2%, correspondiendo la única suba a los Automotores livianos: 4,3% y la mayor baja a Colectivos y Camiones Livianos: 8,9%. Considerando las unidades técnicas equivalentes, la baja fue de 1,4% (Uteq).

En las rutas de la Provincia de Buenos Aires, se observó un incremento de 22%. La mayor suba la registraron Automotores livianos: 24,9%, mientras que la mayor baja la mostraron los Camiones Pesados: 4,1%. Considerando las UTEq, la suba fue de 17,6%.

Variaciones del acumulado con respecto a igual acumulado del año anterior

Observando el acumulado en las rutas nacionales durante lo que va del año, el total de vehículos pasantes presenta una baja de 7,3%. En las rutas de la provincia de Buenos Aires, la cantidad de vehículos pasantes subió un 0,5%. Observando las UTEq, hubo bajas de 6,7% en rutas nacionales y de 1,3% en rutas de la provincia de Buenos Aires.

Cuadro 10.1 Peaje en rutas nacionales y de la provincia de Buenos Aires. Vehículos pasantes por categoría

Mes de Septiembre	Cantidad en miles		Variación porcentual		
	2013	2014	mes anterior	igual mes del año anterior	del acumulado respecto a igual período del año anterior
Total Vehículos	11.521,0	11.941,7	-2,5	3,7	-6,6
Automotores livianos ¹	8.301,9	8.815,3	-1,5	6,2	-6,7
Colectivos y Camiones Livianos ²	639,8	589,3	-7,5	-7,9	-11,2
Camiones Pesados ³	2.579,3	2.537,1	-4,7	-1,6	-4,9
UTEq ⁴	19.331,7	19.268,0	-5,3	-0,3	-6,3
Rutas nacionales					
Total Vehículos	10.657,3	10.887,5	-3,3	2,2	-7,3
Automotores livianos ¹	7.539,4	7.862,7	-2,4	4,3	-7,6
Colectivos y Camiones Livianos ²	598,6	545,3	-8,5	-8,9	-11,6
Camiones Pesados ³	2.519,3	2.479,5	-4,9	-1,6	-4,9
UTEq ⁴	18.272,8	18.022,8	-6,0	-1,4	-6,7
Rutas de la provincia de Buenos Aires					
Total Vehículos	863,7	1.054,1	6,5	22,0	0,5
Automotores livianos ¹	762,5	952,6	6,7	24,9	1,1
Colectivos y Camiones Livianos ²	41,2	43,9	7,8	6,6	-4,7
Camiones Pesados ³	60,0	57,6	2,8	-4,1	-6,0
UTEq ⁴	1.058,9	1.245,2	6,1	17,6	-1,3

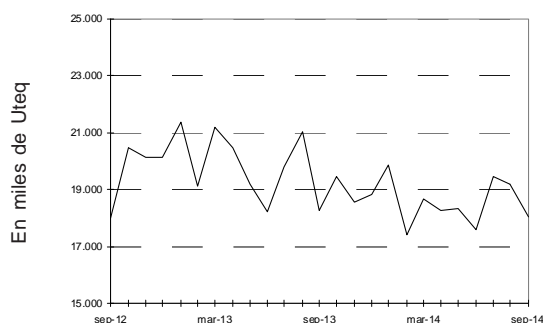
* : Valor estimado sujeto a rectificaciones según informes de OCCOVI.

¹ Comprende vehículos de dos ejes y hasta 2,10 m. de altura. ² Comprende vehículos de hasta cuatro ejes y menos de 2,10 m. de altura. ³ Comprende vehículos de más de dos ejes y más de 2,10 m. de altura. ⁴ Son Unidades Técnicas Equivalentes, expresadas en términos de automotores livianos y calculadas según la relación del costo del peaje de las distintas categorías de vehículos. Calculado en base a datos del Órgano de Control de Concesiones Viales (OCCOVI)

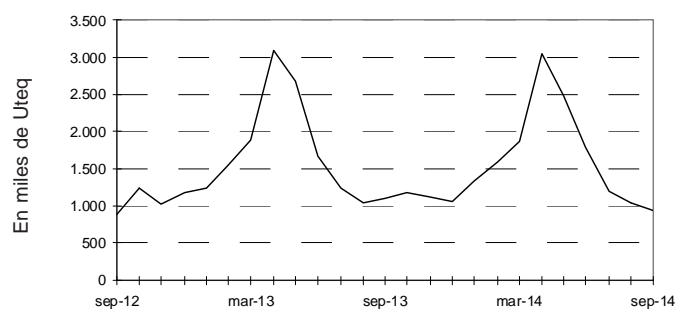
Nota: las rutas nacionales comprenden los siguientes concesionarios: CV1 – Concesionaria Vial. Corredor de Integración Pampeana S.A. Bs. As a Los Andes S.A..Carreteras Centrales S.A Cincovial S.A.Caminos del Paraná S.A.VialNoa S.A.Corredor Central S.A. Caminos del Valle S.A. H 5 S.A.Las rutas de la provincia de Buenos Aires comprenden los siguientes concesionarios: Covisur SA y Autovía del Mar S.A.

Fuente: Secretaría de Obras Públicas y Transporte de la Nación sobre la base de información del Órgano de Control de Concesiones Viales. Dirección de Vialidad de la Provincia de Buenos Aires. Área Concesiones.

Vehículos pasantes en rutas nacionales.



Vehículos pasantes rutas de la provincia de Bs. As.



Cuadro 10.2 Peaje en rutas nacionales y de la provincia de Buenos Aires.Recaudación

Mes de Septiembre	Cantidad en miles		Variación porcentual		
	2013	2014	mes anterior	igual mes del año anterior	del acumulado respecto a igual período del año anterior
Total	79.987,6	119.333,0	1,0	49,2	28,8
Rutas nacionales	60.027,7	86.149,6	-1,2	43,5	21,9
Rutas de la provincia de Buenos Aires	19.959,8	33.183,4	6,9	66,3	42,5

Fuente: Secretaría de Obras Públicas y Transporte de la Nación sobre la base de información del Órgano de Control de Concesiones Viales. Dirección de Vialidad de la provincia de Buenos Aires. Área Concesiones

PEAJES EN ACCESOS A LA CIUDAD DE BUENOS AIRES

Variaciones relacionadas con igual mes del año anterior

En las rutas de acceso a la ciudad de Buenos Aires, el total de vehículos pasantes subió 1%. La mayor suba se observa en Colectivos y Camiones livianos: 2,4% y la única baja en Camiones pesados: 2,3%. Considerando las UTEq, la suba fue de 0,7%.

Variaciones del acumulado con respecto a igual acumulado del año anterior

Tomando en cuenta el acumulado, la suba fue de 0,3%. La Autopista Ezeiza-Cañuelas es el que mostró el mayor incremento: 4,5%, mientras que la mayor baja se registró en el Acceso Oeste: 1,7%. Considerando las UTEq, la baja fue de 0,4%.

Cuadro 10.3 Peaje en accesos a la Ciudad de Buenos Aires. Vehículos pasantes por categoría y recaudación

Mes de Septiembre	Variación porcentual		Cantidad en miles		
	2013	2014	al mes anterior	igual mes del año anterior	del acumulado respecto a igual período del año anterior
Total Vehículos	32.674,6	33.008,1	2,3	1,0	0,3
Automotores livianos ¹	28.607,0	28.907,1	1,7	1,0	0,7
Colectivos y Camiones Livianos ²	2.684,9	2.749,5	7,0	2,4	0,2
Camiones Pesados ³	1.382,8	1.351,6	7,6	-2,3	-6,4
UTEq ⁴	38.620,7	38.886,7	3,0	0,7	-0,4
Recaudación	219.207,5	287.164,0	11,5	31,0	23,4
Autopista Buenos Aires - La Plata					
Total Vehículos	6.616,9	6.581,1	8,2	-0,5	-1,1
Automotores livianos ¹	5.967,8	5.908,6	9,0	-1,0	-1,0
Colectivos y Camiones Livianos ²	430,1	471,9	1,0	9,7	6,8
Camiones Pesados ³	219,0	200,7	2,2	-8,4	-13,2
UTEq ⁴	7.529,5	7.458,2	6,8	-0,9	-2,4
Recaudación	17.861,4	17.692,2	6,8	-0,9	-2,9
Acceso Oeste					
Total Vehículos	8.921,5	8.836,9	0,2	-0,9	-1,7
Automotores livianos ¹	7.820,5	7.745,7	-0,6	-1,0	-1,6
Colectivos y Camiones Livianos ²	687,2	685,6	6,1	-0,2	-0,3
Camiones Pesados ³	413,9	405,6	7,1	-2,0	-5,1
UTEq ⁴	10.607,7	10.498,6	1,3	-1,0	-1,9
Recaudación	71.777,4	101.873,9	16,7	41,9	23,9

continúa

Cuadro 10.3 (conclusión)

Mes de Septiembre	Variación porcentual		Cantidad en miles		
	2013	2014	al mes anterior	igual mes del año anterior	del acumulado respecto a igual período del año anterior
Acceso Ricchieri					
Total Vehículos	4.676,8	4.676,8	11,0	0,0	-0,9
Automotores livianos ¹	4.106,5	4.106,5	9,3	0,0	-0,6
Colectivos y Camiones Livianos ²	391,4	391,4	24,2	0,0	-3,3
Camiones Pesados ³	178,9	178,9	25,1	0,0	-4,2
UTEq ⁴	5.489,6	5.489,6	12,8	0,0	-1,4
Recaudación	23.546,0	23.546,0	-13,7	0,0	18,0
Acceso Norte					
Total Vehículos	10.997,7	11.300,5	-2,0	2,8	2,8
Automotores livianos ¹	9.461,6	9.756,2	-3,1	3,1	3,6
Colectivos y Camiones Livianos ²	1.079,8	1.093,9	4,9	1,3	-0,7
Camiones Pesados ³	456,2	450,3	5,1	-1,3	-5,3
UTEq ⁴	13.131,1	13.416,3	-0,9	2,2	1,7
Recaudación	104.588,4	142.526,9	14,0	36,3	29,6
Autopista Ezeiza-Cañuelas					
Total Vehículos	1.461,8	1.612,9	0,2	10,3	4,5
Automotores livianos ¹	1.250,6	1.390,1	-0,8	11,2	5,4
Colectivos y Camiones Livianos ²	96,4	106,7	8,2	10,7	2,2
Camiones Pesados ³	114,8	116,1	6,0	1,1	-4,0
UTEq ⁴	1.862,8	2.024,1	1,4	8,7	2,9
Recaudación	1.434,2	1.525,1	4,3	6,3	0,7

¹Comprende vehículos de dos ejes y hasta 2,10 m. de altura. Incluye motocicletas.

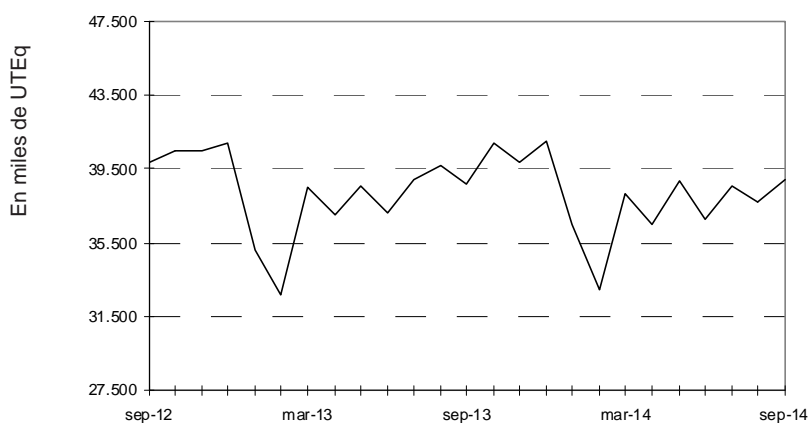
²Comprende vehículos de hasta cuatro ejes y menos de 2,10 m. de altura.

³Comprende vehículos de más de dos ejes y más de 2,10 m. de altura.

⁴Son Unidades Técnicas Equivalentes, expresadas en términos de automotores livianos y calculadas según la relación del costo del peaje de las distintas categorías de vehículos.

Fuente: Órgano de Control de las Concesiones de la Red de Accesos a la Ciudad de Buenos Aires

Vehículos pasantes por puestos de peaje en accesos a la ciudad de Buenos Aires.



PEAJES EN ACCESOS A LA CIUDAD DE CORDOBA

Variaciones relacionadas con igual mes del año anterior

En las rutas de acceso a la ciudad de Córdoba, el total de vehículos pasantes disminuyó un 0,6%. La única suba se observó en Autos: 0,8%, mientras que la mayor baja se verificó en Camiones pesados: 12,5%. Considerando las UTEq, la baja fue de 2,8%.

Variaciones del acumulado con respecto a igual acumulado del año anterior

Tomando en cuenta el acumulado, la cantidad de vehículos subió 0,9%. Considerando las UTEq, la baja fue de 0,3%.

Cuadro 10.4 Peaje en accesos a la Ciudad de Córdoba. Vehículos pasantes por categoría y recaudación

Mes de Septiembre	Cantidad en miles		Variación porcentual		
	2013	2014	mes anterior	igual mes del año anterior	del acumulado respecto a igual período del año anterior
Total	4.339	4.313	-3,4	-0,6	0,9
Autos ¹	3.815	3.846	-3,1	0,8	1,8
Camiones livianos ²	262	238	-5,1	-8,9	-4,6
Camiones pesados ³	262	229	-6,8	-12,5	-6,8
Uteq ⁴	5.273	5.126	-4,1	-2,8	-0,3
Recaudación	34.192	43.322	-5,3	26,7	44,5

¹ Comprende vehículos de dos ejes y hasta 2.10 m. de altura. Incluye motocicletas.

² Comprende vehículos de hasta cuatro ejes y mas de 2.10 m. de altura.

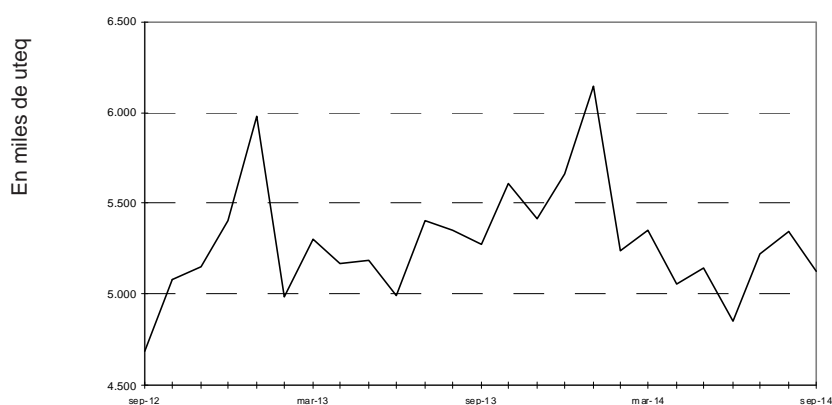
³ Comprende vehículos de más de cuatro ejes y más de 2.10 m. de altura.

⁴ Son Unidades Técnicas Equivalentes, expresadas en términos de automotores livianos y calculadas según la relación del costo del peajes de las distintas categorías de vehículos.

⁵ Las variaciones interanuales están afectadas por las aperturas de rutas y puestos de peajes efectuadas entre Septiembre de 2000 y Septiembre de 2001.

Fuente: Órgano de Control de las Concesiones Viales de la Provincia de Córdoba.

Vehículos pasantes por puestos de peaje en accesos a la ciudad de Córdoba.



SERVICIO TELEFÓNICO TELEFONIA FIJA URBANA, INTERURBANA E INTERNACIONAL

Variaciones relacionadas con igual mes del año anterior

El servicio telefónico básico registró una baja en las llamadas urbanas de 11,9%. Por su parte, las llamadas interurbanas registraron una suba de 2,3%. Las Líneas instaladas subieron 0,4%, las Líneas en Servicio subieron 1% y los Teléfonos Públicos bajaron 2,4%.

En el servicio internacional, las llamadas de salida subieron 5,8%, mientras que los minutos mostraron una suba de 2,2%.

Variaciones del acumulado con respecto a igual acumulado del año anterior

Respecto a igual acumulado de 2013, las llamadas urbanas mostraron una variación negativa de 12,1% y las interurbanas subieron 3,4%. En igual período, las Líneas Instaladas se incrementaron en 0,8%, las líneas en Servicio subieron 0,9% y los Teléfonos Públicos bajaron 2,8%.

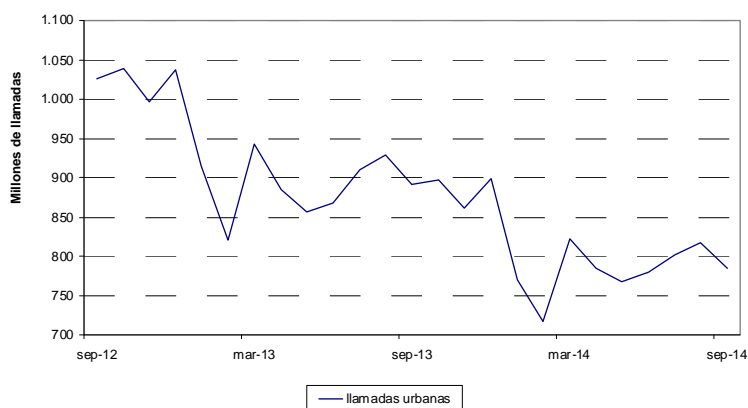
Por otro lado, las llamadas internacionales de salida subieron 3,9% mientras que los minutos internacionales de salida se incrementaron en 3,7%.

Cuadro 11.1 Servicio telefónico básico. Llamadas nacionales, según tipo de llamada

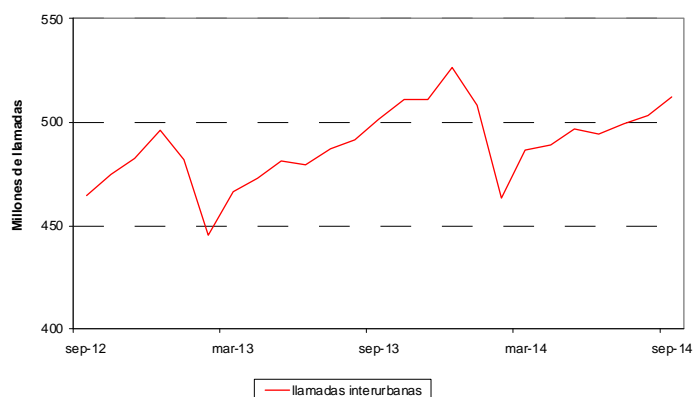
Mes de Septiembre	Cantidad en miles		Variación porcentual		
	2013	2014	al mes anterior	igual mes del año anterior	del acumulado respecto a igual período del año anterior
Urbanas	890.960,2	785.195,3	-3,9	-11,9	-12,1
Interurbanas	500.984,0	512.488,2	1,9	2,3	3,4

Fuente: Comisión Nacional de Comunicaciones (respecto de las llamadas urbanas). Encuesta INDEC (respecto de las llamadas interurbanas)

Llamadas urbanas, en millones de llamadas



Llamadas interurbanas, en millones de llamadas

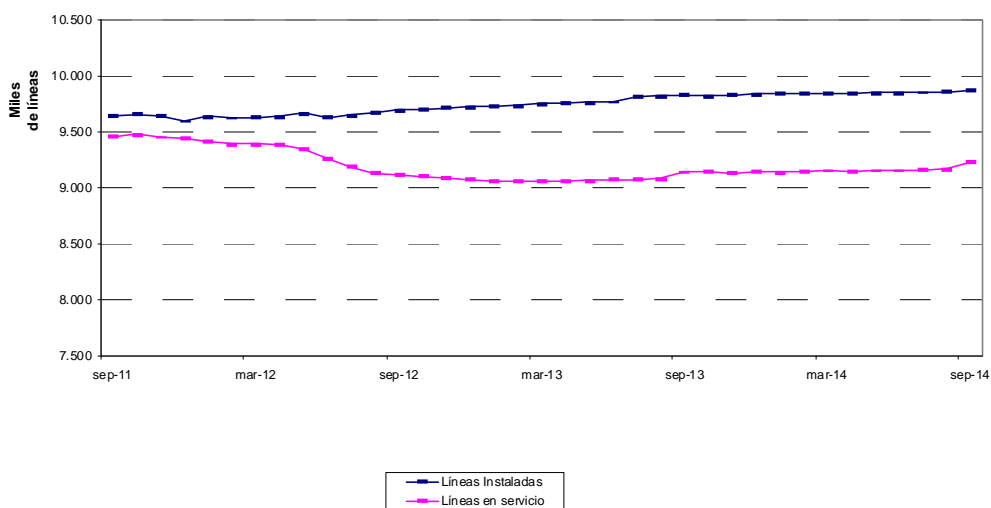


Cuadro 11.2 Servicio telefónico básico. Líneas instaladas, líneas en servicio y teléfonos públicos

Mes de Septiembre	Cantidad		Variación porcentual		
	2013	2014	mes anterior	igual mes del año anterior	del acumulado respecto a igual período del año anterior
Líneas instaladas	9.827.210	9.869.106	0,1	0,4	0,8
Líneas en servicio	9.138.510	9.231.774	0,7	1,0	0,9
Teléfonos públicos	91.680	89.500	0,8	-2,4	-2,8

Fuente: Comisión Nacional de Comunicaciones.

Líneas instaladas y en servicio del servicio telefónico básico



Cuadro 11.3 Servicio telefónico internacional. Llamadas y minutos internacionales de salida

Mes de Septiembre	Cantidad en miles		Variación porcentual		
	2013	2014	mes anterior	igual mes del año anterior	del acumulado respecto a igual período del año anterior
Llamadas					
Salida	28.400,0	30.050,0	0,8	5,8	3,9
Minutos					
Salida	101.487,8	103.674,3	0,7	2,2	3,7

Fuente: elaboración propia en base a datos de las empresas de telefonía de larga distancia internacional.

SERVICIO TELEFÓNICO. TELEFONÍA MÓVIL CELULAR

Variaciones relacionadas con igual mes año anterior

La cantidad de aparatos de telefonía celular móvil registró un incremento de 1,3%.

Por su parte, la cantidad de llamadas realizadas por aparatos celulares se incrementó en 9,9%.

Asimismo, la cantidad de mensajes de texto SMS registró una baja de 1,8 %.

Variaciones del acumulado con respecto a igual acumulado en año anterior

Respecto a igual acumulado del año 2013, la cantidad de aparatos de telefonía celular subió 2,9%.

Por su parte, la cantidad de llamadas realizadas por aparatos celulares se incrementó en 10,4%.

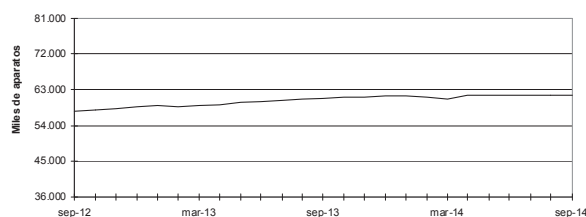
Los mensajes de texto SMS registraron un incremento de 0,3%.

Cuadro 11.4 Servicio telefónico móvil celular. Teléfonos en servicio

Mes de Septiembre	Cantidad en miles	Variación porcentual		
		mes anterior	igual mes del año anterior	del acumulado respecto a igual período del año anterior
2013	60.820,1	0,4	5,6	4,7
2014	61.594,0	0,0	1,3	2,9

Fuente: CNC. Comisión Nacional de Comunicaciones

Telefonía móvil celular. Aparatos en servicio

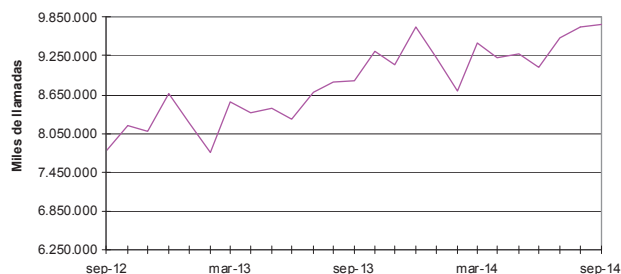


Cuadro 11.5 Servicio telefónico móvil celular. Llamadas realizadas

Mes de Septiembre	Cantidad en millones	Variación porcentual		
		mes anterior	igual mes del año anterior	del acumulado respecto a igual período del año anterior
2013	8.865,0	0,2	13,9	18,3
2014	9.738,9	0,6	9,9	10,4

Fuente: CNC. Comisión Nacional de Comunicaciones

Telefonía móvil celular. Llamadas realizadas

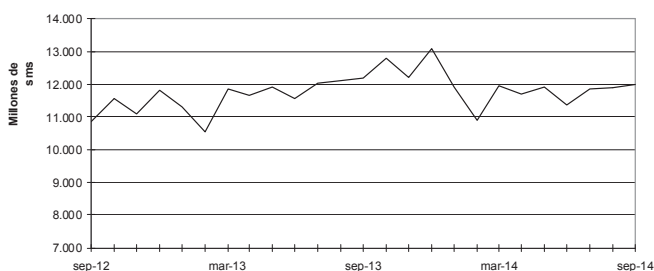


Cuadro 11.6 Servicio telefónico móvil celular. Mensajes Cortos SMS

Mes de Septiembre	Cantidad en millones	Variación porcentual		
		mes anterior	igual mes del año anterior	del acumulado respecto a igual período del año anterior
2013	12.196,1	0,8	12,4	1,3
2014	11.982,5	0,8	-1,8	0,3

Fuente: CNC. Comisión Nacional de Comunicaciones

Telefonía móvil celular. Mensajes de Texto. SMS



Cuadro 12. Indicador Sintético de Servicios Públicos. Base 2004=100. Nivel General y Sectores, Series original, desestacionalizada y tendencia

	Nivel General			Electricidad, Gas y Agua		Transporte de Pasajeros		Transporte de Cargas	
	Original	Desestacionalizada	Tendencia	Original	Desestacionalizada	Original	Desestacionalizada	Original	Desestacionalizada
ene-09	168,6	166,6	163,0	128,6	125,0	131,1	129,3	106,9	119,6
feb-09	158,1	168,5	164,2	119,0	126,3	126,9	136,6	96,7	119,2
mar-09	167,8	165,5	165,3	126,1	126,2	135,9	129,4	85,7	95,4
abr-09	164,0	167,0	166,3	119,9	125,2	127,7	131,2	94,2	95,8
may-09	162,5	163,8	167,3	123,7	122,9	114,0	118,3	106,6	100,9
jun-09	162,4	167,6	168,2	127,6	124,5	111,9	120,3	99,4	93,4
jul-09	169,3	167,0	169,3	131,5	125,6	111,2	108,2	93,1	85,8
ago-09	171,5	169,4	170,5	125,0	122,1	120,7	120,2	94,5	90,3
sep-09	172,2	172,3	171,9	121,9	124,3	127,6	125,6	97,7	91,8
oct-09	177,2	174,2	173,4	122,6	125,4	136,0	129,3	96,4	92,4
nov-09	177,6	175,5	175,1	123,5	126,1	133,6	131,5	100,9	95,6
dic-09	183,4	176,9	176,8	127,6	125,1	131,7	129,7	94,1	93,6
ene-10	181,9	179,0	178,5	132,7	128,2	129,5	128,3	79,4	91,2
feb-10	169,8	180,4	180,3	121,8	128,7	121,0	130,3	73,5	91,8
mar-10	185,0	182,6	182,1	129,2	129,3	138,5	132,0	102,4	112,3
abr-10	179,3	182,7	184,0	123,2	128,5	128,9	130,9	108,9	111,5
may-10	181,9	184,3	185,9	127,5	127,4	127,5	133,9	117,5	112,0
jun-10	181,0	187,5	187,7	130,4	127,8	124,0	133,9	120,5	112,1
jul-10	194,1	191,6	189,5	136,6	130,2	140,5	135,1	119,6	111,4
ago-10	194,3	192,0	191,2	133,1	130,3	138,5	136,6	116,9	107,3
sep-10	193,0	192,8	192,7	126,6	129,5	141,2	139,9	113,6	106,3
oct-10	197,6	193,9	194,3	125,2	128,3	144,6	138,9	108,0	105,8
nov-10	196,4	194,1	195,9	126,5	128,9	137,4	132,6	116,4	107,7
dic-10	206,1	198,2	197,6	136,1	133,0	139,3	138,3	103,1	103,8
ene-11	203,4	199,5	199,5	137,1	131,5	139,8	139,8	88,1	102,2
feb-11	191,3	203,0	201,4	125,9	132,7	134,6	144,9	86,4	110,3
mar-11	205,5	203,2	203,4	133,3	133,7	144,7	137,2	93,3	102,3
abr-11	200,7	205,0	205,4	128,1	133,7	138,6	141,1	100,9	105,8
may-11	203,8	207,1	207,3	133,6	134,0	135,9	141,3	112,5	106,4
jun-11	196,9	204,5	209,1	136,8	134,5	113,1	123,8	114,4	105,5
jul-11	212,3	209,4	210,8	140,8	134,0	133,5	129,0	111,0	104,6
ago-11	216,5	214,0	212,4	138,1	135,3	138,2	136,1	115,5	100,8
sep-11	216,0	215,7	213,9	130,1	133,2	144,9	141,6	115,1	107,0
oct-11	218,2	213,7	215,3	130,1	133,5	143,1	138,7	114,7	112,4
nov-11	219,5	216,9	216,6	132,2	134,7	145,2	140,3	109,9	101,7
dic-11	227,0	217,6	217,8	136,9	133,2	144,3	142,2	102,3	106,8
ene-12	223,5	219,0	218,9	141,2	134,6	151,2	149,7	90,8	104,2
feb-12	208,0	220,8	219,9	132,6	134,9	138,8	145,0	82,1	102,8
mar-12	224,1	222,1	220,8	138,1	139,3	154,6	147,4	94,6	105,9
abr-12	214,9	219,9	221,7	130,8	136,8	139,6	145,2	93,2	97,9
may-12	219,2	223,1	222,6	135,8	136,3	141,2	145,3	105,7	99,4
jun-12	214,7	223,2	223,5	139,3	137,3	132,3	143,6	110,0	102,8
jul-12	227,8	224,5	224,6	145,0	137,9	148,6	142,8	107,3	98,6
ago-12	227,4	224,8	225,8	140,1	137,4	142,7	140,6	106,2	90,0
sep-12	227,1	226,7	227,3	134,1	137,1	141,5	140,0	91,0	87,3
oct-12	235,6	230,2	228,9	135,5	138,9	149,4	142,8	92,8	87,4
nov-12	234,8	232,0	230,7	137,4	139,9	146,3	141,5	92,8	86,0
dic-12	243,0	232,4	232,4	143,4	139,1	141,2	142,0	80,1	86,5
ene-13	239,3	234,3	234,2	145,3	137,8	145,2	142,2	102,5	116,3
feb-13	220,5	234,5	235,9	132,3	139,7	131,4	141,3	78,0	103,7
mar-13	238,0	236,5	237,5	135,1	137,0	146,6	141,6	86,3	98,4
abr-13	234,3	240,0	239,1	132,0	138,3	142,4	145,2	109,5	113,1
may-13	234,9	239,1	240,5	138,9	139,4	133,0	138,2	91,2	86,8
jun-13	232,6	241,9	241,8	139,8	137,9	131,8	145,0	97,8	92,9
jul-13	247,4	243,3	242,9	145,6	138,5	153,4	146,1	103,9	93,3
ago-13	247,3	244,6	243,8	143,0	140,5	146,5	143,3	118,3	99,4
sep-13	244,8	244,4	244,6	138,6	141,4	146,2	145,8	94,2	88,2
oct-13	252,5	246,3	245,2	137,6	140,8	152,5	144,5	90,6	85,3
nov-13	248,6	245,5	245,9	136,2	138,5	150,6	145,9	90,6	85,9
dic-13	261,1	249,3	246,5	152,0	147,1	147,2	146,4	74,3	79,6
ene-14	252,7	247,3	247,3	150,1	142,0	146,5	144,7	69,1	78,7
feb-14	231,9	247,0	248,1	131,2	138,7	135,7	145,9	57,8	77,8
mar-14	248,3	247,2	249,0	134,6	137,2	147,9	144,6	70,7	80,7
abr-14	242,8	248,8	250,0	132,8	139,4	141,4	144,1	75,0	77,3
may-14	247,0	251,5	251,1	139,7	140,1	141,0	145,7	79,1	77,4
jun-14	242,6	252,3	252,2	142,7	140,9	131,2	145,5	83,3	77,6
jul-14	259,0	254,4	253,3	148,4	141,2	158,7	149,4	87,4	78,2
ago-14	256,7	254,0	254,2	141,8	139,6	151,8	150,2	95,6	80,6
sep-14	256,2	255,8	255,0	138,6	141,1	151,8	148,4	85,2	78,1

Cuadro 12. (conclusión)

Original	Peajes		Telefonía	
	Original	Desestacionalizada	Original	Desestacionalizada
ene-09	137,0	129,9	304,4	303,5
feb-09	125,7	131,1	284,4	303,0
mar-09	127,7	127,1	304,7	300,8
abr-09	128,0	130,8	307,5	313,8
may-09	129,2	132,0	309,4	314,2
jun-09	121,5	131,1	307,7	322,1
jul-09	127,2	128,5	332,4	332,3
ago-09	131,9	131,9	340,1	337,4
sep-09	129,1	129,5	339,4	339,2
oct-09	138,7	133,6	348,2	339,7
nov-09	132,9	132,9	351,5	344,0
dic-09	141,3	132,7	372,1	351,6
ene-10	139,1	134,2	362,6	359,5
feb-10	130,7	136,7	342,0	363,7
mar-10	142,6	140,2	365,6	362,6
abr-10	139,3	141,0	363,1	370,3
may-10	133,4	137,0	368,1	374,5
jun-10	127,6	137,5	364,4	382,5
jul-10	139,4	139,4	388,1	387,6
ago-10	142,0	141,0	397,4	394,0
sep-10	140,1	142,0	400,5	398,9
oct-10	142,5	138,9	419,6	407,6
nov-10	144,2	141,5	419,4	412,8
dic-10	149,0	141,1	444,5	420,3
ene-11	148,6	144,5	432,7	428,2
feb-11	138,0	145,0	408,1	434,0
mar-11	152,0	148,3	441,2	438,8
abr-11	145,0	145,7	436,7	443,5
may-11	146,1	149,6	442,2	450,6
jun-11	139,0	150,9	436,3	458,4
jul-11	151,4	152,7	469,5	468,6
ago-11	151,0	149,2	485,6	482,8
sep-11	151,4	152,4	488,9	486,8
oct-11	147,5	144,7	501,9	485,8
nov-11	151,2	148,8	500,9	493,6
dic-11	161,9	151,7	526,6	496,5
ene-12	157,7	152,6	497,3	493,2
feb-12	154,1	157,8	462,5	475,8
mar-12	155,8	150,8	501,0	497,8
abr-12	148,6	153,4	494,0	501,4
may-12	146,2	148,5	500,5	510,3
jun-12	137,4	146,3	487,0	510,4
jul-12	153,5	154,5	511,2	512,5
ago-12	140,2	139,6	528,3	526,3
sep-12	143,9	146,3	541,2	536,5
oct-12	151,3	146,8	564,3	547,2
nov-12	152,2	150,2	561,0	552,8
dic-12	155,3	147,6	595,0	559,2
ene-13	150,2	144,0	567,0	563,8
feb-13	137,2	145,3	531,9	567,2
mar-13	150,3	146,9	580,6	575,6
abr-13	142,7	144,7	572,1	581,8
may-13	142,8	146,0	578,4	588,5
jun-13	137,2	147,8	568,1	593,3
jul-13	145,8	145,4	592,6	596,7
ago-13	149,9	148,1	602,1	600,0
sep-13	140,9	144,5	605,2	602,2
oct-13	150,7	146,1	631,6	611,0
nov-13	147,3	144,2	619,9	609,1
dic-13	152,4	143,9	654,0	615,6
ene-14	150,1	144,8	622,6	619,3
feb-14	132,8	140,9	582,8	622,2
mar-14	144,6	142,2	628,8	623,3
abr-14	136,4	139,1	616,9	627,1
may-14	141,4	143,0	622,6	631,2
jun-14	134,1	145,1	611,2	639,2
jul-14	143,5	142,8	635,4	640,3
ago-14	141,3	141,2	644,7	642,1
sep-14	142,0	142,8	649,6	648,7

SÍNTESIS METODOLÓGICA

1. Características generales

El Indicador Sintético de Servicios Públicos (ISSP) es un indicador de volúmenes físicos de consumo. Por ello, expresa la evolución mensual del consumo global de los servicios públicos, sintetizando diversas series estadísticas.

En su versión original, para el cálculo del indicador se elaboró en cada actividad componente un índice de volumen físico del consumo base 1996=100. La agregación ponderada de esos índices permitió obtener un índice de volumen físico para el total de los servicios públicos. En los casos de Electricidad y Gas en su oportunidad no fueron tomadas fuentes directas de consumo, sino de producción. La rutina de cálculo, en el primero de los casos, tomó como base para la estimación del consumo la Generación Neta de Energía Eléctrica y, en el segundo, la Producción de Gas Natural.

Adicionalmente, con el transcurso de los años se produjeron cambios significativos en la estructura de precios relativos de las actividades representadas por el índice, surgiendo nuevos hábitos y participaciones de consumo no tenidos en cuenta hasta entonces (ejemplo: deficiente cobertura de los servicios brindados por la telefonía celular, subvaluando consecuentemente el peso de la misma en el índice).

Lo antedicho torna conveniente la actualización del año base del índice y sus ponderaciones sectoriales para, de esta manera, reflejar adecuadamente la importancia relativa de cada actividad.

En mérito a tales circunstancias y dentro del Plan Continuo de Mejora de los Indicadores que el INDEC ha decidido poner en marcha, en lo referente al ISSP, se introdujeron cambios en la rutina de cálculo, a saber:

- Comunicaciones: dada la importancia relativa creciente del consumo de sms (mensajes cortos) en el curso de los últimos años, los mismos han sido incorporados dentro de Telefonía Celular.
- Gas: a partir del Indicador de Julio de 2007 se registra el Consumo de Gas Natural.
- Electricidad: a partir del mes de Agosto de 2007 se informa la Demanda de Energía Eléctrica.
- Estas nuevas series sustituyen las anteriores estimaciones de consumo.

Sintetizando, al tiempo de introducir mejoras en la cobertura de los servicios incluidos en el ISSP como consecuencia de un mayor y superador acopio informativo, se resolvió actualizar el año base del Indicador Sintético de 1996 a 2004.

La nueva serie ISSP se construyó, de conformidad con la metodología vigente, a partir de nuevos ponderadores derivados de las facturaciones de 2004, y el cálculo desde enero de 2005 en adelante con esta estructura. Desde enero de 2005 los valores del ISSP utilizan los nuevos ponderadores y toman como base los volúmenes promedio de 2004.

Los valores de diciembre 2004 hacia atrás fueron calculados de manera de mantener las variaciones relativas mensuales de la serie base 1996, y de conseguir en 2004 un promedio 100. Esto se operó tanto en las series de las actividades componentes como en el ISSP.

Los procedimientos descriptos responden a los parámetros aplicados en el INDEC en oportunidad del cambio de base de sus índices.

Ponderaciones de las distintas actividades (en porcentajes)

Actividad	Año 1996	Año 2004
Demanda de energía electricidad	29,9	18,1
Consumo de Gas Natural	13,2	17,3
Distribución de Agua potable	1,3	4,2
Transporte urbano de Pasajeros en ferrocarriles	1,3	1,9
Transporte interurbano de Pasajeros en ferrocarriles	0,2	0,2
Transporte de Carga en ferrocarriles	1,4	3,4
Transporte de Pasajeros en Subterráneos	0,6	1,1
Transporte metropolitano de pasajeros en ómnibus	6,5	10,5
Transporte de Pasajeros en aeronavegación de cabotaje	3,2	6,5
Transporte de Carga en aeronavegación de cabotaje	0,2	0,2
Transporte de Pasajeros en aeronavegación internacional	3,6	9,1
Transporte de Carga en aeronavegación internacional	0,4	0,5
Peajes en rutas nacionales	1,5	1,3
Peajes en rutas de la Provincia de Buenos Aires	0,2	0,3
Peajes en Accesos a la Ciudad de Buenos Aires	0,3	2,8
Servicio Telefónico Básico	28,2	12,3
Servicio Telefónico Internacional	4,0	1,1
Servicio de Telefonía celular móvil	4,0	9,2
Total	100,0	100,0

2.Desestacionalización de la serie

La desestacionalización de una serie es el procedimiento mediante el cual se obtiene una nueva serie libre de los efectos debidos a la estacionalidad y a la composición del calendario. El programa X-12 ARIMA utiliza promedios móviles en forma iterativa para estimar la estacionalidad y la tendencia-ciclo. Por las características del método, los factores estimados sufren modificaciones cada vez que se incorpora un nuevo dato a la serie original.

Cuando se ajustan estacionalmente series que resultan del agregado de otras series, como es el caso de Indicador Sintético de Servicios Públicos (ISSP), hay dos formas posibles de realizar el ajuste: Método Directo o Método Indirecto. El método directo consiste en ajustar estacionalmente la serie de datos agregados. El método indirecto consiste en ajustar estacionalmente cada serie y agregar las series estacionalmente ajustadas. Para el Ajuste estacional de la serie ISSP, se optó, luego de un análisis en el momento del cambio de opciones, por el método directo.

La tendencia-ciclo es un indicador suave que permite analizar más claramente la coyuntura y el largo plazo. La tendencia-ciclo consiste en un post-procesamiento de la serie desestacionalizada utilizando opciones específicas que son las siguientes:

- 1- Extensión con un año de pronósticos de la serie desestacionalizada corregida por valores extremos, utilizando el modelo $(0\ 1\ 1)(0\ 0\ 1)12$.
- 2- Corrección más estricta de valores extremos.
- 3- Estimación de la tendencia utilizando el filtro Henderson de 13 términos.

Signos convencionales

- * Dato provisorio
- Dato igual a cero
- Dato ínfimo, menos de la mitad del último dígito mostrado
- e Dato estimado por extrapolación, proyección o imputación
- /// Dato que no corresponde presentar debido a la naturaleza de las cosas o del cálculo
- ... Dato no disponible a la fecha de presentación de resultados
- . Dato no registrado