



Buenos Aires, 30 de octubre de 2015

Servicios Públicos Septiembre de 2015

Durante el mes de septiembre de 2015, respecto de igual mes del año anterior, el consumo global de servicios públicos registró un aumento de 2,4% en términos de la serie original. La variación acumulada durante el año 2015, respecto del año anterior, es de 2,6%.

En cuanto al indicador de tendencia, se observa en septiembre de 2015, respecto de agosto de 2015, una variación positiva de 0,1% (Cuadro 1).

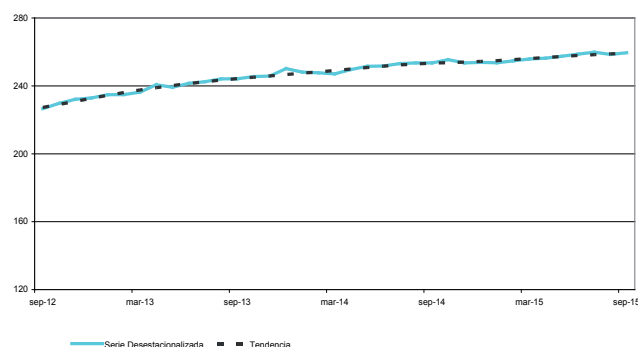
En términos desestacionalizados, en septiembre de 2015 la suba fue de 2,4% respecto a igual mes del año anterior, correspondiendo incrementos de 5,5% en Electricidad, Gas y Agua, 3,6% en Transporte de Pasajeros, 2,6% en Peajes y 0,8% en Telefonía y una baja de 1,2% en Transporte de carga. (Cuadro 2.1).

Cuadro 1. Indicador Sintético de Servicios Públicos. Nivel General, base 2004=100. Variaciones porcentuales

Período	Serie desestacionalizada ⁽¹⁾		Serie original		Tendencia ciclo respecto al mes anterior
	igual mes del año anterior	mes anterior	igual mes del año anterior	del acumulado respecto a igual período del año anterior	
2014					
Enero	5,7	-3,2	5,6	5,6	0,3
Febrero	5,4	-8,3	5,1	5,4	0,3
Marzo	4,6	7,1	4,3	5,0	0,3
Abril	3,7	-2,2	3,6	4,7	0,3
Mayo	5,2	1,8	5,2	4,8	0,3
Junio	4,2	-1,8	4,3	4,7	0,3
Julio	4,4	6,8	4,7	4,7	0,3
Agosto	3,8	-0,9	3,8	4,6	0,2
Septiembre	3,8	-1,0	3,8	4,5	0,2
Octubre	4,1	3,6	4,3	4,5	0,1
Noviembre	3,2	-2,6	3,1	4,3	0,1
Diciembre	1,5	3,3	1,5	4,1	0,1
2015					
Enero	2,2	-2,6	2,1	2,1	0,2
Febrero	2,9	-7,8	2,6	2,4	0,2
Marzo	3,5	7,9	3,4	2,7	0,2
Abril	2,7	-2,9	2,6	2,7	0,3
Mayo	2,3	1,5	2,3	2,6	0,2
Junio	2,8	-1,3	2,9	2,7	0,2
Julio	2,6	6,8	2,9	2,7	0,2
Agosto	2,0	-1,7	2,0	2,6	0,2
Septiembre	2,4	-0,7	2,4	2,6	0,1

⁽¹⁾ La desestacionalización de la serie se realiza mediante la aplicación del método X12-ARIMA. El Nivel General desestacionalizado no se obtiene como agregación directa de las series componentes desestacionalizadas. Los usuarios interesados en conocer en detalle el modelo y las opciones utilizadas en el procesamiento pueden solicitar esta información al INDEC.

Gráfico 1. Indicador Sintético de Servicios Públicos, base 2004=100. Series desestacionalizada y tendencia

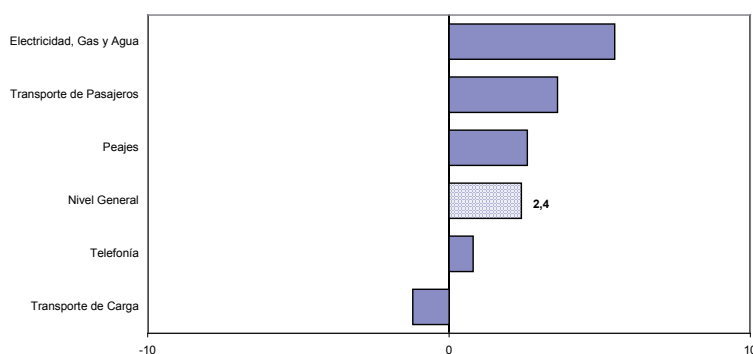


Nota: los datos que aquí se presentan tienen carácter de provisorios, dado que la información se recopila y actualiza permanentemente, pudiendo ser modificados de acuerdo con nuevos datos suministrados por los organismos informantes.

Cuadro 2.1 Indicador Sintético de Servicios Públicos. Variaciones porcentuales de la serie desestacionalizada por sectores, respecto del mismo mes del año anterior

Período	Electricidad, Gas y Agua	Transporte de pasajeros	Transporte de carga	Peajes	Telefonía
2014					
Enero	3,5	1,9	-32,5	--	9,9
Febrero	-0,7	3,2	-25,3	-2,9	9,7
Marzo	-0,2	2,5	-18,1	-3,6	8,3
Abril	0,8	-1,0	-31,2	-4,3	7,8
Mayo	0,4	5,5	-12,2	-1,2	7,5
Junio	2,0	0,7	-16,5	-2,6	7,3
Julio	1,7	1,9	-16,2	-1,6	7,3
Agosto	-0,9	4,8	-19,4	-5,6	7,3
Septiembre	-3,9	1,6	-10,4	1,4	7,4
Octubre	-0,4	3,5	-8,0	-0,1	6,8
Noviembre	-1,9	3,9	-9,5	-1,1	5,8
Diciembre	-7,6	2,8	-2,8	0,1	4,7
2015					
Enero	-3,9	3,1	-1,5	-0,6	4,5
Febrero	1,8	3,6	-3,2	2,4	2,9
Marzo	6,4	3,0	-4,6	3,1	2,5
Abril	1,5	5,5	-4,2	7,7	2,5
Mayo	2,1	4,3	-0,2	1,9	2,3
Junio	2,2	5,2	-0,9	3,1	1,7
Julio	4,8	5,2	-1,3	3,2	1,6
Agosto	4,2	5,0	-2,7	-0,6	0,9
Septiembre	5,5	3,6	-1,2	2,6	0,8

Gráfico 2. Variaciones porcentuales de la serie desestacionalizada respecto de igual mes del año anterior, por sectores y nivel general. Septiembre de 2015

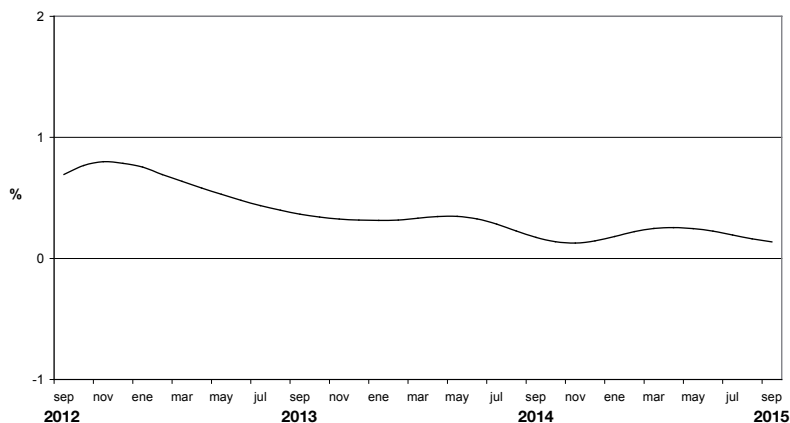


Cuadro 2.2 Indicador Sintético de Servicios Públicos. Variaciones porcentuales de la serie desestacionalizada por sectores, respecto del mes anterior

Período	Electricidad, Gas y Agua	Transporte de pasajeros	Transporte de carga	Peajes	Telefonía
2014					
Enero	-2,9	-0,6	0,9	0,8	0,6
Febrero	-4,0	0,3	-2,5	-2,4	1,2
Marzo	-3,3	-0,3	2,8	0,1	0,4
Abril	4,0	-0,8	-0,4	-1,5	0,4
Mayo	0,1	1,3	-3,6	3,3	0,5
Junio	0,3	-0,1	0,2	-0,3	0,7
Julio	-0,1	1,6	2,4	-0,6	--
Agosto	-1,1	0,8	7,7	-0,3	0,5
Septiembre	-0,8	-0,5	-6,2	0,4	0,3
Octubre	2,0	0,3	-0,6	1,2	0,5
Noviembre	-2,3	1,1	-1,4	-1,3	-0,4
Diciembre	0,6	-0,2	-1,5	0,5	-0,1
2015					
Enero	1,0	-0,3	2,2	0,2	0,4
Febrero	1,7	0,8	-4,2	0,5	-0,4
Marzo	1,2	-0,9	1,3	0,9	--
Abril	-0,9	1,6	--	2,9	0,4
Mayo	0,7	0,1	0,4	-2,3	0,3
Junio	0,4	0,8	-0,4	0,9	0,2
Julio	2,4	1,6	2,0	-0,5	-0,1
Agosto	-1,8	0,6	6,2	-3,8	-0,2
Septiembre	0,5	-1,8	-4,8	3,6	0,2

La tendencia⁽²⁾ de la serie presenta a partir del mes de agosto de 2002 un ciclo ascendente, que encuentra su máximo valor en el mes de septiembre de 2004 con una variación positiva de 1,9%. En el mes de septiembre de 2015, con relación al mes anterior, se observa un incremento de 0,1%.

**Gráfico 3. Indicador Sintético de Servicios Públicos, base 2004=100.
Variaciones porcentuales de la tendencia, con respecto al mes anterior**



Cuadro 3. Ponderaciones de las distintas actividades. Año 2004

Actividad	%
Demanda de energía electricidad	18,1
Consumo de Gas Natural	17,3
Distribución de Agua potable	4,2
Transporte urbano de Pasajeros en ferrocarriles	1,9
Transporte interurbano de Pasajeros en ferrocarriles	0,2
Transporte de Carga en ferrocarriles	3,4
Transporte de Pasajeros en Subterráneos	1,1
Transporte metropolitano de pasajeros en ómnibus	10,5
Transporte de Pasajeros en aeronavegación de cabotaje	6,5
Transporte de Carga en aeronavegación de cabotaje	0,2
Transporte de Pasajeros en aeronavegación internacional	9,1
Transporte de Carga en aeronavegación internacional	0,5
Peajes en rutas nacionales	1,3
Peajes en rutas de la Provincia de Buenos Aires	0,3
Peajes en Accesos a la Ciudad Autónoma de Buenos Aires	2,8
Servicio Telefónico Básico	12,3
Servicio Telefónico Internacional	1,1
Servicio de Telefonía celular móvil	9,2
Total	100

⁽²⁾ La tendencia surge de eliminar de la serie original, además de las fluctuaciones estacionales, las alteraciones de carácter no estacional (huelgas, efectos climáticos inesperados, etcétera). Al eliminar estos factores el indicador refleja la tendencia histórica y presente del sector.

Evolución de los principales Servicios Públicos en términos de las series originales

Comparación de septiembre de 2015 respecto a septiembre de 2014

El consumo de servicios públicos subió 2,4% en el período considerado.

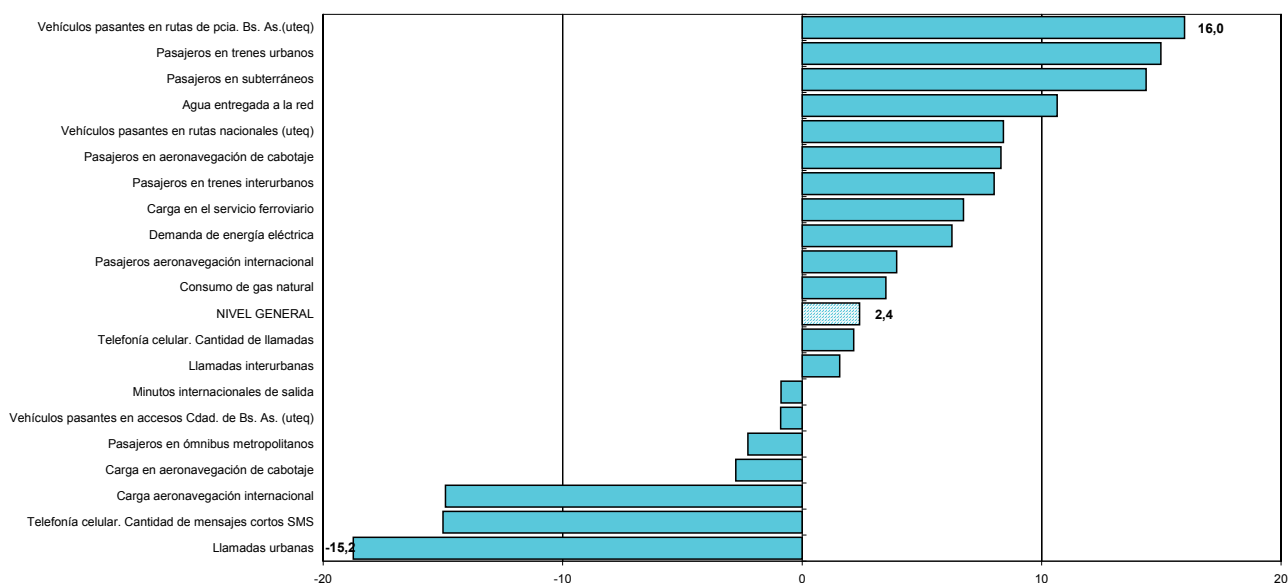
El mayor crecimiento se observa en Electricidad, gas y agua con 5,5% (cuadro 4.1).

Cuadro 4.1 Indicador Sintético de Servicios Públicos. Variaciones porcentuales de la serie original, por sectores, respecto de igual mes del año anterior.

Período	Nivel General	Electricidad, Gas y Agua	Transporte de pasajeros	Transporte de carga	Peajes	Telefonía
2014						
Enero	5,6	3,3	0,9	-32,6	--	9,8
Febrero	5,1	-0,8	3,2	-25,9	-3,2	9,6
Marzo	4,3	-0,4	0,9	-18,1	-3,8	8,3
Abril	3,6	0,6	-0,7	-31,5	-4,4	7,8
Mayo	5,2	0,6	6,1	-13,2	-1,0	7,6
Junio	4,3	2,0	-0,4	-16,0	-2,3	7,6
Julio	4,7	1,9	3,5	-15,9	-1,6	7,2
Agosto	3,8	-0,8	3,7	-19,2	-5,8	7,1
Septiembre	3,8	-3,8	3,8	-9,6	1,4	7,3
Octubre	4,3	-0,2	2,5	-7,8	--	7,1
Noviembre	3,1	-2,0	2,7	-10,1	-1,1	5,8
Diciembre	1,5	-7,6	3,6	-2,7	0,1	4,7
2015						
Enero	2,1	-4,1	3,8	-2,2	-0,5	4,4
Febrero	2,6	1,6	3,7	-3,9	2,2	2,8
Marzo	3,4	6,3	3,6	-3,8	2,8	2,4
Abril	2,6	1,4	4,4	-4,6	7,7	2,5
Mayo	2,3	2,2	2,8	-1,5	2,1	2,4
Junio	2,9	2,3	7,4	-0,2	3,3	1,9
Julio	2,9	5,1	4,5	-0,9	3,2	1,6
Agosto	2,0	4,2	4,1	-1,8	-0,5	0,7
Septiembre	2,4	5,5	4,1	-1,2	2,5	0,8

En términos de sub-sectores, la serie que más subió fue la correspondiente a Vehículos pasantes en rutas de la provincia de Buenos Aires Uteq. con 16%.

Gráfico 4. Series seleccionadas de Servicios Públicos. Variación porcentual de septiembre de 2015 con respecto al mes de septiembre de 2014



Comparación del acumulado entre enero-septiembre del año 2015, respecto a igual período del año 2014. Serie Original.

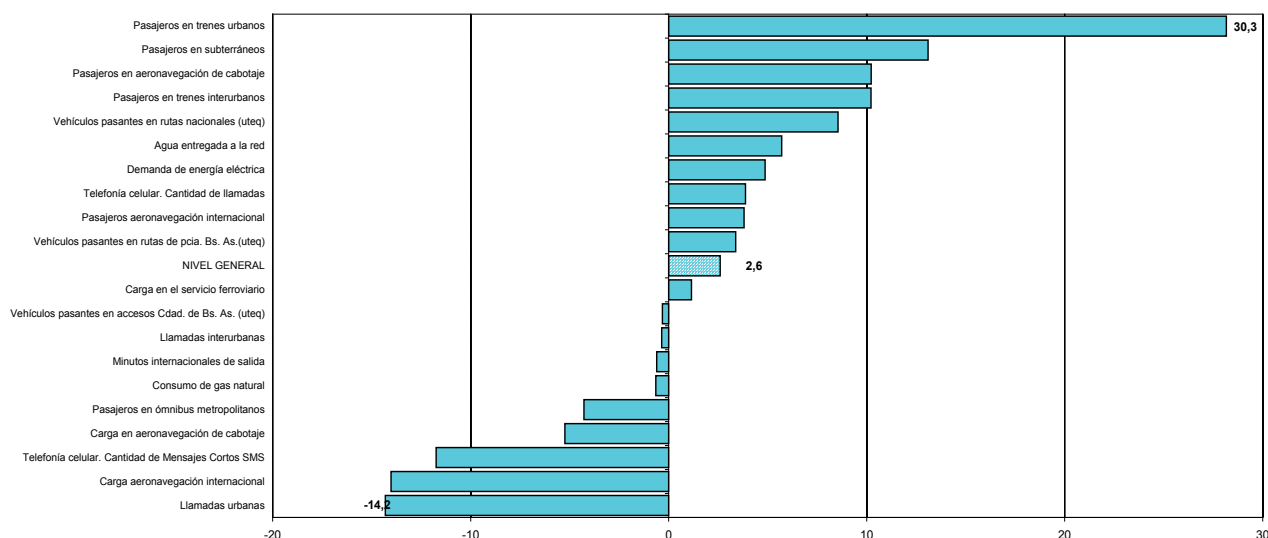
El consumo de servicios públicos creció en 2,6% en el año 2015 respecto a igual período de 2014, observándose el mayor crecimiento en Transporte de Pasajeros con el 4,2% (cuadro 4.2).

Cuadro 4.2 Indicador Sintético de Servicios Públicos. Variaciones porcentuales de la serie original, por sectores. Acumulado desde enero hasta cada mes del año anterior respecto de igual período.

Período	Nivel General	Electricidad, Gas y Agua	Transporte de pasajeros	Transporte de carga	Peajes	Telefonía
2013						
Enero	5,6	3,3	0,9	-32,6	0,0	9,8
Febrero	5,4	1,3	2,0	-29,7	-1,5	9,7
Marzo	5,0	0,8	1,6	-26,0	-2,3	9,2
Abril	4,7	0,7	1,0	-27,6	-2,8	8,9
Mayo	4,8	0,7	2,0	-24,8	-2,5	8,6
Junio	4,7	0,9	1,6	-23,2	-2,4	8,4
Julio	4,7	1,1	1,9	-22,1	-2,3	8,3
Agosto	4,6	0,8	2,1	-21,7	-2,8	8,1
Septiembre	4,5	0,3	2,3	-20,4	-2,3	8,0
Octubre	4,5	0,3	2,3	-19,2	-2,1	7,9
Noviembre	4,3	0,1	2,4	-18,4	-2,0	7,7
Diciembre	4,1	-0,6	2,5	-17,4	-1,8	7,4
2015						
Enero	2,1	-4,1	3,8	-2,2	-0,5	4,4
Febrero	2,4	-1,4	3,7	-3,0	0,8	3,7
Marzo	2,7	1,1	3,7	-3,3	1,5	3,2
Abril	2,7	1,1	3,9	-3,6	3,0	3,1
Mayo	2,6	1,4	3,7	-3,2	2,8	2,9
Junio	2,7	1,5	4,2	-2,6	2,9	2,8
Julio	2,7	2,1	4,3	-2,3	2,9	2,6
Agosto	2,6	2,3	4,3	-2,2	2,5	2,3
Septiembre	2,6	2,7	4,2	-2,1	2,5	2,2

En términos de sub-sectores, la serie correspondiente a pasajeros en trenes urbanos es la que mostró el mayor crecimiento en el año con el 28,2%.

Gráfico 5. Series seleccionadas de Servicios Públicos. Variación porcentual del total acumulado durante el año 2015 con respecto a igual acumulado del año 2014



ELECTRICIDAD, GAS Y AGUA

Variaciones relacionadas con igual mes del año anterior

Respecto a septiembre de 2014, la demanda de energía eléctrica se incrementó 6,3%. Por su parte, el consumo de gas natural subió 3,5%. Por último, el consumo de agua potable en el área servida por la empresa Agua y Saneamientos Argentinos S.A. mostró una suba de 10,7%.

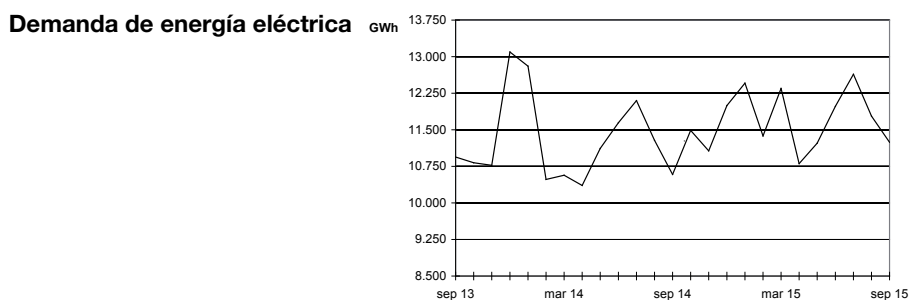
Variaciones del acumulado con respecto a igual acumulado del año anterior

En el sector energético, se observó una suba en la demanda de energía eléctrica de 4,9%, el consumo de gas bajó 0,7% y por su parte el consumo de agua potable en el área servida por la empresa Agua y Saneamientos Argentinos S.A. registró una suba de 5,7%.

Cuadro 5. Demanda de energía eléctrica

Mes de Septiembre	Cantidad en GWh	Variación porcentual		
		mes anterior	igual mes del año anterior	del acumulado respecto a igual período del año anterior
2014	10.583	-6,2	-3,3	1,4
2015	11.245	-4,6	6,3	4,9

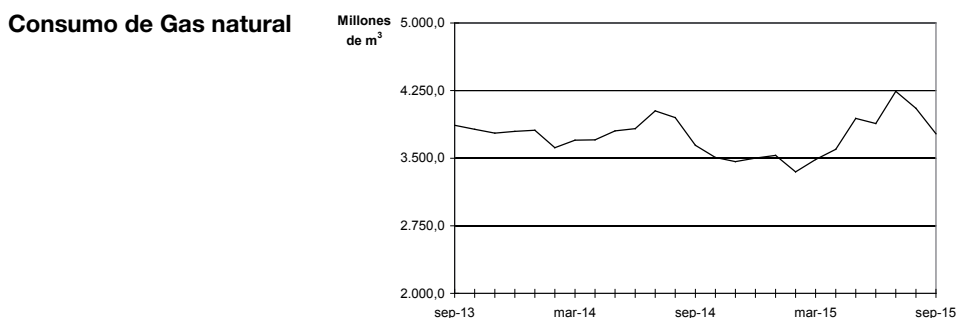
Fuente: Subsecretaría de Coordinación y Control de Gestión Ministerio de Planificación Federal, Inversión Pública y Servicios.



Cuadro 6. Consumo de gas natural

Mes de Septiembre	Cantidad en millones de m ³	Variación porcentual		
		mes anterior	igual mes del año anterior	del acumulado respecto a igual período del año anterior
2014	3.643	-7,8	-5,8	-0,6
2015	3.770	-7,0	3,5	-0,7

Fuente: Subsecretaría de Coordinación y Control de Gestión Ministerio de Planificación Federal, Inversión Pública y Servicios.



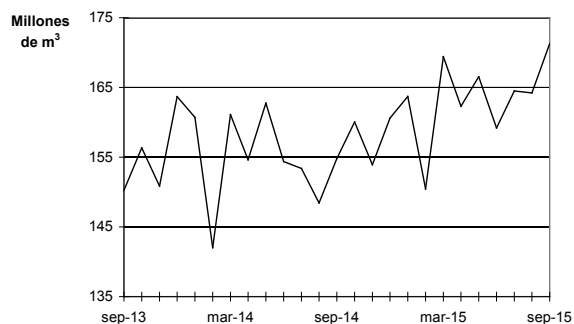
Cuadro 7. Agua entregada a la red por la empresa Agua y Saneamientos Argentinos S.A.

Mes de Septiembre	Cantidad en miles de m ³	Variación porcentual		
		mes anterior	igual mes del año anterior	del acumulado respecto a igual período del año anterior
2014	154.791	4,3	3,0	-1,1
2015	171.277	4,3	10,7	5,7

Nota: Agua y Saneamientos Argentinos SA presta servicios a Ciudad de Buenos Aires y a los siguientes partidos del Gran Buenos Aires: Almirante Brown, Avellaneda, Esteban Echeverría, Ezeiza, General San Martín, Hurlingham, Ituzaingó, La Matanza, Lanús, Lomas de Zamora, Morón, Quilmes, San Fernando, San Isidro, Tres de Febrero, Tigre y Vicente López.

Fuente: Agua y Saneamientos Argentinos S.A.

Agua entregada a la red por la empresa Agua y Saneamientos Argentinos S.A.



TRANSPORTE DE PASAJEROS POR FERROCARRILES URBANOS E INTERURBANOS

Variaciones relacionadas con igual mes del año anterior

El transporte de pasajeros en los ferrocarriles urbanos subió 15%. La mayor suba se dió en el Tren Mitre con 118,9%, mientras que la mayor baja se dió en el Tren de la Costa con 15,5%.

En los trenes interurbanos, se verificó una suba de 8%.(Cuadros 8.1 y 8.2).

Variaciones del acumulado con respecto a igual acumulado del año anterior

El total de pasajeros en el servicio urbano subió 28,2%. De las subas registradas la mayor se dió en el Tren Mitre con 125,8% mientras que la única baja se dió en el Belgrano Norte con 13,1%.

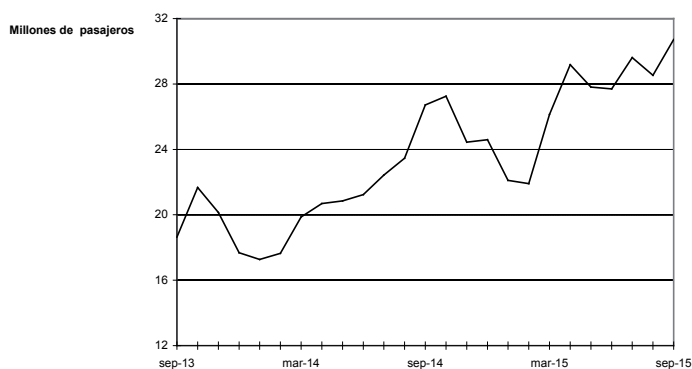
En el servicio interurbano, se verifica una suba de 10,2%.

Cuadro 8.1 Pasajeros transportados en el servicio ferroviario urbano

Mes de Septiembre	Cantidad en miles		Variación porcentual		
	2014	2015	mes anterior	igual mes del año anterior	del acumulado respecto a igual período del año anterior
Total	26.718	30.720	7,7	15,0	28,2
Trenes de Buenos Aires SA					
Mitre	1.972	4.319	10,8	118,9	125,8
Sarmiento	4.898	5.341	12,3	9,0	55,6
Transportes Metropolitanos General Roca SA	11.257	11.376	4,6	1,1	17,8
Metrovías SA					
Linea General Urquiza	1.205	1.843	8,8	53,0	43,1
Transportes Metropolitanos General San Martín SA	3.767	4.400	8,4	16,8	20,8
Ferrovías SAC.					
Linea Belgrano Norte	2.524	2.331	8,5	-7,6	-13,1
Transportes Metropolitanos Belgrano Sur SA	1.032	1.057	1,2	2,4	14,3
Tren de la Costa SA	63	53	-6,4	-15,5	7,2

Fuente: Comisión Nacional de Regulación del Transporte

Pasajeros transportados en el servicio ferroviario urbano



Cuadro 8.2 Pasajeros transportados en el servicio ferroviario interurbano

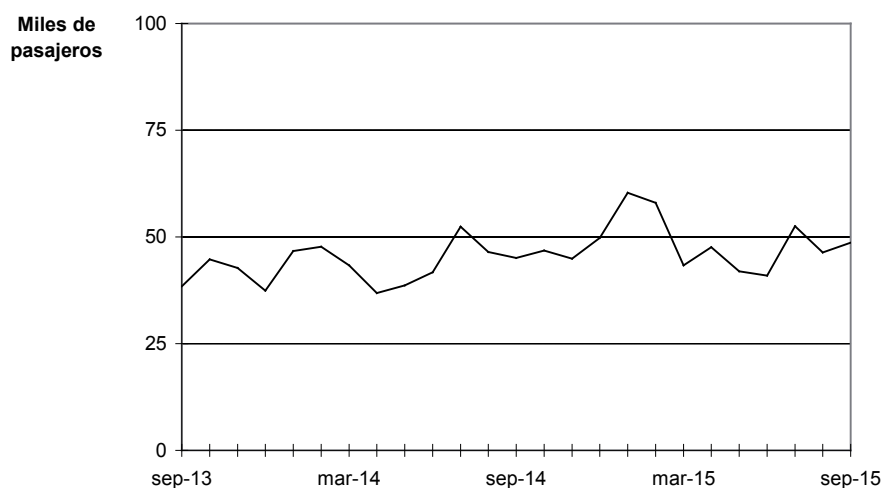
Mes de Septiembre	Cantidad en miles		Variación porcentual		
	2014	2015	mes anterior	igual mes del año anterior	del acumulado respecto a igual período del año anterior
Total	45.064	48.676	5,0	8,0	10,2
Buenos Aires	28.280	31.824	6,7	12,5	11,6
Río Negro	3.158	4.133	2,8	30,9	88,9
Trenes de Buenos Aires S.A. ⁽¹⁾	0	0	--	--	--
Chaco ⁽²⁾	13.626	12.719	1,6	-6,7	-6,1

⁽¹⁾ Cubre el trayecto Buenos Aires - Rosario y Santa Fe.

⁽²⁾ Cubre el trayecto Resistencia - La Sabana.

Fuente: Comisión Nacional de Regulación del Transporte.

Pasajeros transportados en el servicio ferroviario interurbano



TRANSPORTE EN SUBTERRÁNEOS Y EN ÓMNIBUS URBANOS

Variaciones relacionadas con igual mes del año anterior

En el servicio de subterráneos, se observa una suba de 14,4%. La mayor suba se dió en el Premetro con el 202,9%. Los ómnibus urbanos registran una baja de 2,3%.

Variaciones del acumulado con respecto a igual acumulado del año anterior

El transporte de pasajeros en subterráneos presentó una variación positiva de 13,1%. El total de pasajeros en ómnibus urbanos bajó 4,3%. La mayor baja se dió en las empresas Suburbanas Grupo II con 12,5% mientras que la menor se registró en Distrito Federal con 3,6% (Cuadros 8.3 y 8.4).

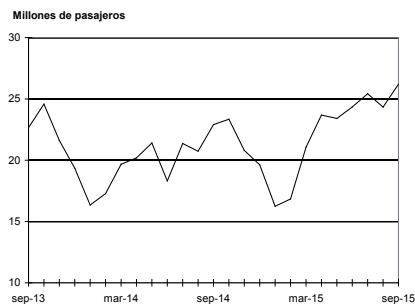
Cuadro 8.3 Pasajeros transportados en el servicio de subterráneos por la empresa Metrovías SA

Mes de Septiembre	Cantidad en miles		Variación porcentual		
	2014	2015	mes anterior	igual mes del año anterior	del acumulado respecto a igual período del año anterior
Total	22.904	26.194	7,6	14,4	13,1
Línea A	4.321	4.783	7,6	10,7	16,2
Línea B	6.239	7.641	6,0	22,5	13,3
Línea C	3.630	4.087	9,5	12,6	12,7
Línea D	6.382	6.956	7,6	9,0	9,9
Línea E	1.658	1.797	12,1	8,3	6,7
Línea H	652	859	5,6	31,8	30,8
Premetro	23	71	6,8	210,7	202,9

Nota: No se incluyen el cálculo adicional por combinaciones de los pasajeros.

Fuente: Comisión Nacional de Regulación del Transporte

Pasajeros transportados en el servicio de subterráneos por Metrovías SA



Cuadro 8.4 Pasajeros transportados en el servicio de transporte automotor metropolitano-servicio común

Mes de Septiembre	Cantidad en miles		Variación porcentual		
	2014	2015	mes anterior	igual mes del año anterior	del acumulado respecto a igual período del año anterior
Total	140.921	137.733	--	-2,3	-4,3
Distrito Federal ⁽¹⁾	30.644	29.680	0,5	-3,1	-3,6
Suburbanas Grupo I ⁽²⁾	105.130	103.477	-0,2	-1,6	-4,1
Suburbanas Grupo II ⁽³⁾	5.147	4.577	0,8	-11,1	-12,5

⁽¹⁾ Incluye las líneas que cumplen la totalidad de su recorrido en Ciudad de Buenos Aires.

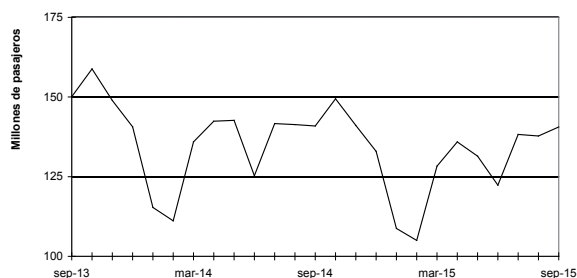
⁽²⁾ Incluye las líneas que tienen una de sus cabeceras en Ciudad de Buenos Aires y la restante en alguna localidad del conurbano bonaerense.

⁽³⁾ Incluye las líneas que efectúan recorridos de media distancia.

Nota: Debido a las autorizaciones de extensiones en los recorridos, algunas líneas que pertenecían a la jurisdicción Distrito Federal han pasado a la jurisdicción Suburbanas Grupo I. Esto afecta las comparaciones con respecto a períodos anteriores en cada una de esas jurisdicciones.

Fuente: Comisión Nacional de Regulación del Transporte.

Pasajeros transportados en el servicio de transporte automotor metropolitano-servicio común

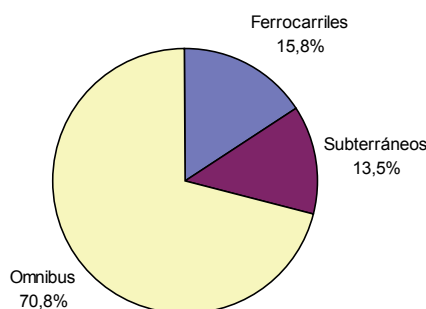


CUADRO RESUMEN DE PASAJEROS TRANSPORTADOS EN MEDIOS DE TRANSPORTE TERRESTRES

Cuadro 8.5 Resumen de pasajeros transportados según medio de transporte terrestre del Gran Buenos Aires

Mes de Septiembre	Cantidad en miles		Variación porcentual		
	2014	2015	mes anterior	igual mes del año anterior	del acumulado respecto a igual período del año anterior
Total	190.543	194.647	2,2	2,3	1,7
Subterráneos	22.904	26.194	7,6	14,4	13,1
Ómnibus metropolitanos	140.921	137.733	--	-2,3	-4,3
Ferrocarriles urbanos	26.718	30.720	7,7	15,0	28,2

Participación de los pasajeros transportados según medio



TRANSPORTE AÉREO DE PASAJEROS

Variaciones relacionadas con igual mes del año anterior

Respecto al mismo mes del año anterior en el transporte de pasajeros en el servicio de aeronavegación comercial se observa una suba de 5,9%, registrándose una suba de 8,3% en el servicio de cabotaje y una suba de 4% en el servicio internacional - correspondiendo subas de 2,7% al servicio brindado por empresas con bandera nacional y 4,5% en el tráfico de pasajeros brindado por empresas con bandera extranjera (cuadro 8.6).

Variaciones del acumulado con respecto a igual acumulado del año anterior

La variación acumulada en el servicio de aeronavegación comercial presenta una suba de 6,6%, mostrando una suba de 10,2% para el servicio de cabotaje y una suba en el servicio internacional de 3,8% - correspondiendo subas de 5,9% para las empresas de bandera nacional y de 2,9% para las empresas de bandera extranjera (Cuadro 8.6).

Cuadro 8.6 Pasajeros transportados en el servicio de aeronavegación comercial

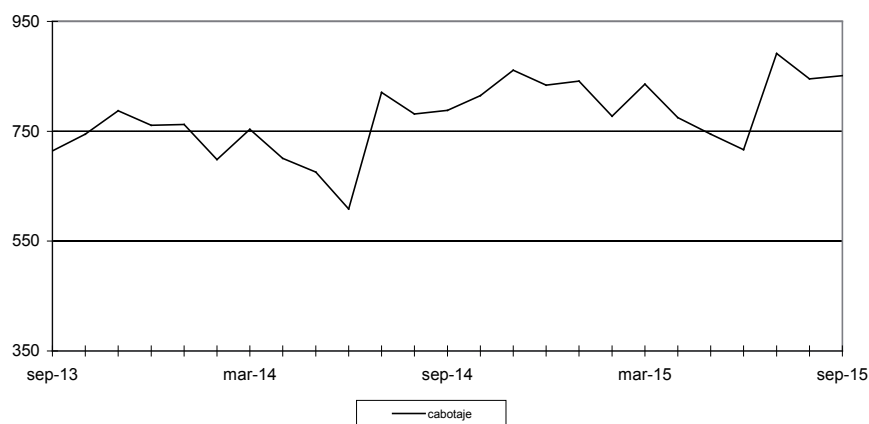
Mes de Septiembre	Cantidad en miles		Variación porcentual		
	2014	2015	mes anterior	igual mes del año anterior	del acumulado respecto a igual período del año anterior
Total	1.760.045	1.863.887	-0,7	5,9	6,6
Servicio de Cabotaje de bandera nacional	787.925	853.361	0,9	8,3	10,2
Servicio Internacional de bandera nacional	972.120	1.010.526	-2,0	4,0	3,8
de bandera extranjera	298.664	306.614	-2,5	2,7	5,9
	673.456	703.912	-1,8	4,5	2,9

Nota: Incluye los pasajeros transportados por las empresas que prestan servicios regulares.

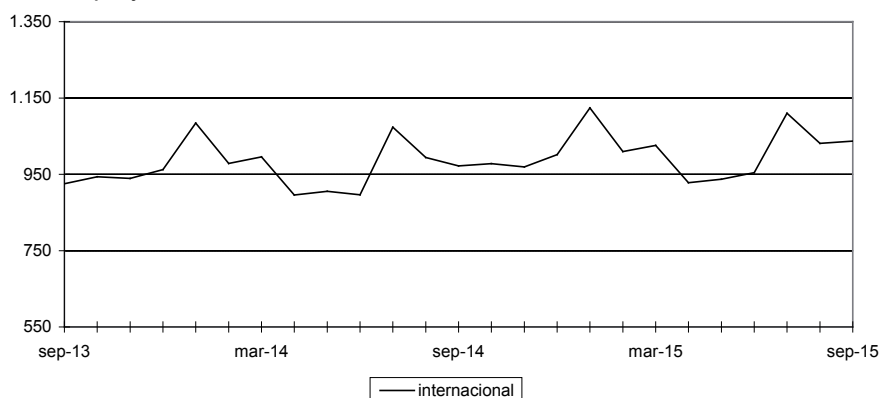
Fuente: ANAC Administración Nacional de Aviación Civil.

Pasajeros transportados en el servicio de aeronavegación comercial

Miles de pasajeros



Miles de pasajeros



TRANSPORTE DE CARGA POR FERROCARRIL Y POR VÍA AÉREA

Variaciones relacionadas con igual mes del año anterior

El transporte de carga en el servicio de aeronavegación comercial presenta una baja de 14,4%, mostrando bajas de 2,8% en el servicio de cabotaje y 14,9% en el servicio internacional - correspondiendo bajas de -14,3% al servicio brindado por empresas de bandera nacional y de 15% a las empresas de bandera extranjera. (Cuadro 9.1). La carga transportada por ferrocarriles subió 6,7% (Cuadro 9.2).

Variaciones del acumulado con respecto a igual acumulado del año anterior

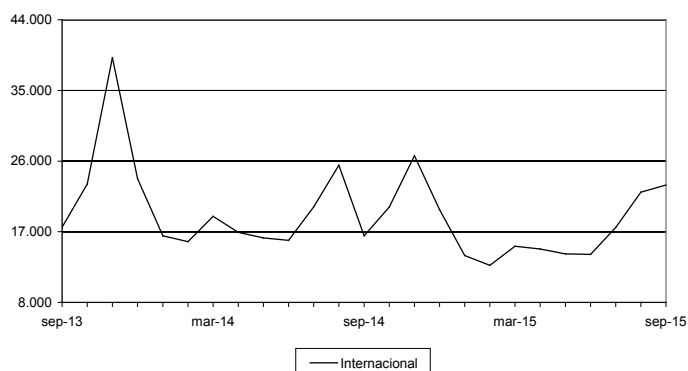
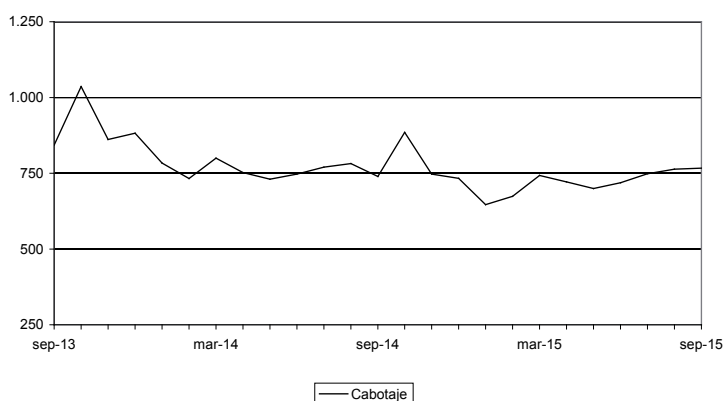
La carga transportada en el servicio de aeronavegación comercial refleja una baja de 13,7%, con una baja de 5,2% para el servicio de cabotaje y una baja de 14% en el servicio internacional - correspondiendo bajas de 5,7% para las empresas de bandera nacional y de 15,3% para las empresas de bandera extranjera (Cuadro 9.1). El total del transporte de carga en ferrocarril subió 1,2% (Cuadro 9.2).

Cuadro 9.1. Carga transportada en el servicio de aeronavegación comercial

Mes de Septiembre	Cantidad		Variación porcentual		
	2014	2015	mes anterior	igual mes del año anterior	del acumulado respecto a igual período del año anterior
Total	17.221	14.746	-35,3	-14,4	-13,7
Servicio de Cabotaje de bandera nacional	739	719	-5,9	-2,8	-5,2
Servicio Internacional de bandera nacional	16.482	14.027	-36,3	-14,9	-14,0
Servicio Internacional de bandera extranjera	2.458	2.105	-29,1	-14,3	-5,7
Servicio Internacional de bandera extranjera	14.024	11.922	-37,5	-15,0	-15,3

Fuente: ANAC, Administración Nacional de Aviación Civil

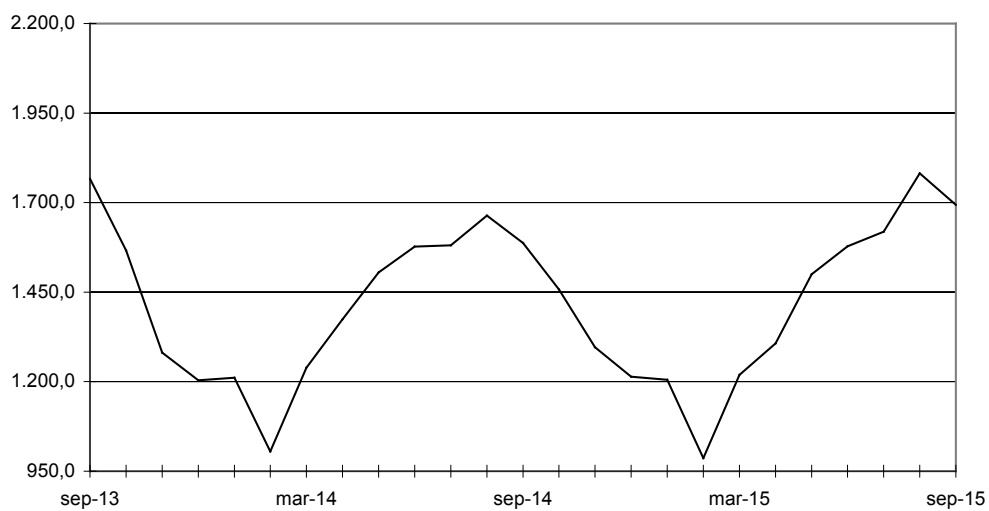
Carga transportada en el servicio de aeronavegación comercial. En toneladas



Cuadro 9.2. Carga transportada en el servicio ferroviario

Mes de Septiembre	Cantidad en miles de toneladas		Variación porcentual		
	2014	2015	mes anterior	igual mes del año anterior	del acumulado respecto a igual período del año anterior
Total	1.587	1.694	-4,9	6,7	1,2
Ferrosur Roca SA	458	552	-8,3	20,6	-2,9
América Latina Central S.A.	206	214	-1,5	3,8	5,2
América Latina Logística Mesopotamica S.A.	36	37	-1,8	1,6	-2,9
Nuevo Central Argentino SA	503	492	-4,2	-2,3	2,9
Ferroexpreso Pampeano SA	322	339	-3,5	5,3	3,1
Ferrocarril General Belgrano SA	60	59	-0,9	-1,6	2,8

Fuente: Comisión Nacional de Regulación del Transporte

Carga transportada en el servicio ferroviario. Miles de toneladas

PEAJES EN RUTAS NACIONALES Y EN RUTAS DE LA PROVINCIA DE BUENOS AIRES

Variaciones relacionadas con igual mes del año anterior

La cantidad de vehículos pasantes por peajes en rutas nacionales subió en 7,1%, correspondiendo la mayor suba a los Automotores livianos con 9,8% y la menor a los Camiones pesados con 2%. Considerando las unidades técnicas equivalentes la suba fue de 8,4% (Uteqs).

En las rutas de la Provincia de Buenos Aires se observa una suba de 17,4%. La mayor suba la registran los Automotores Livianos con 19,4%, mientras que la menor la mostraron los Camiones pesados con 1,9%. Considerando las UTEq, la suba fue de 16%.

Variaciones del acumulado con respecto a igual acumulado del año anterior

Observando el acumulado en las rutas nacionales, se observa que durante lo que va del año, el total de vehículos pasantes subieron 6,9%. En las rutas de la provincia de Buenos Aires la cantidad de vehículos pasantes subieron 3,6%. Observando las UTEq, hubo subas de 8,6% en rutas nacionales y de 3,4% en rutas de la provincia.

Cuadro 10.1 Peaje en rutas nacionales y de la provincia de Buenos Aires. Vehículos pasantes por categoría

Mes de Septiembre	Miles de vehículos y Uteq.		Variación porcentual		
	2014	2015	mes anterior	igual mes del año anterior	del acumulado respecto a igual período del año anterior
Total Vehículos	11.502,0	12.443,7	-1,9	8,2	4,1
Automotores livianos ⁽¹⁾	7.990,1	8.841,7	-1,2	10,7	1,1
Colectivos y Camiones Livianos ⁽²⁾	786,5	821,0	-1,4	4,4	25,1
Camiones Pesados ⁽³⁾	2.725,5	2.781,0	-4,0	2,0	9,6
UTEq ⁽⁴⁾	19.954,0	21.710,9	3,6	8,8	6,6
Rutas nacionales					
Total Vehículos	10.649,1	11.442,5	0,6	7,1	6,9
Automotores livianos ⁽¹⁾	7.235,0	7.940,5	0,1	9,8	5,2
Colectivos y Camiones Livianos ⁽²⁾	747,9	781,5	1,2	4,5	29,7
Camiones Pesados ⁽³⁾	2.666,1	2.720,5	3,4	2,0	7,3
UTEq ⁽⁴⁾	18.910,2	20.500,4	5,0	8,4	8,6
Rutas de la provincia de Buenos Aires					
Total Vehículos	853,0	1.001,2	0,7	17,4	3,6
Automotores livianos ⁽¹⁾	755,0	901,2	0,6	19,4	3,7
Colectivos y Camiones Livianos ⁽²⁾	38,6	39,5	2,6	2,4	1,2
Camiones Pesados ⁽³⁾	59,3	60,5	1,0	1,9	3,5
UTEq ⁽⁴⁾	1.043,8	1.210,5	3,4	16,0	3,4

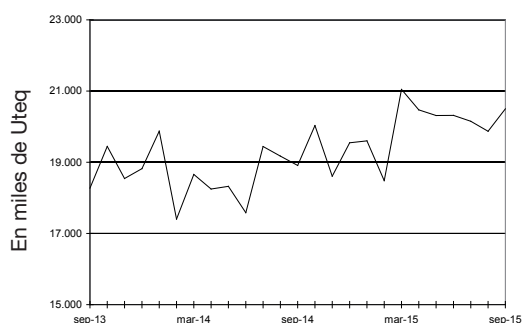
* : Valor estimado sujeto a rectificaciones según informes de OCCOVI.

⁽¹⁾Comprende vehículos de dos ejes y hasta 2,10 m. de altura. ⁽²⁾Comprende vehículos de hasta cuatro ejes y menos de 2,10 m. de altura. ⁽³⁾Comprende vehículos de más de dos ejes y más de 2,10 m. de altura. ⁽⁴⁾Son Unidades Técnicas Equivalentes, expresadas en términos de automotores livianos y calculadas según la relación del costo del peaje de las distintas categorías de vehículos. Calculado en base a datos del Órgano de Control de Concesiones Viales (OCCOVI)

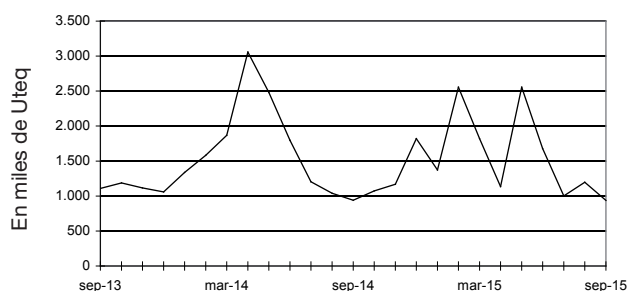
Nota: las rutas nacionales comprenden los siguientes concesionarios: CV1 – Concesionaria Vial. Corredor de Integración Pampeana S.A., Bs. As a Los Andes S.A., Carreteras Centrales S.A Cincovial S.A., Caminos del Paraná S.A., VialNoa S.A., Corredor Central S.A. Caminos del Valle S.A., H 5 S.A. Las rutas de la provincia de Buenos Aires comprenden los siguientes concesionarios: Covisur SA y Autovía del Mar S.A.

Fuente: Secretaría de Obras Públicas y Transporte de la Nación sobre la base de información del Órgano de Control de Concesiones Viales. Dirección de Vialidad de la Provincia de Buenos Aires. Área Concesiones.

Vehículos pasantes en rutas nacionales



Vehículos pasantes en rutas de la provincia de Buenos Aires



Cuadro 10.2 Peaje en rutas nacionales y de la provincia de Buenos Aires. Recaudación

Mes de Septiembre	Monto en miles de pesos		Variación porcentual		
	2014	2015	mes anterior	igual mes del año anterior	del acumulado respecto a igual período del año anterior
Total	113.868,6	139.901,1	-10,0	22,9	32,0
Rutas nacionales	87.189,4	110.500,6	0,9	26,7	55,9
Rutas de la provincia de Buenos Aires	26.679,3	29.400,5	4,1	10,2	0,2

Fuente: Secretaría de Obras Públicas y Transporte de la Nación sobre la base de información del Órgano de Control de Concesiones Viales. Dirección de Vialidad de la provincia de Buenos Aires. Área Concesiones.

PEAJES EN ACCESOS A LA CIUDAD AUTÓNOMA DE BUENOS AIRES

Variaciones relacionadas con igual mes del año anterior

En las rutas de acceso a la Ciudad Autónoma de Buenos Aires, el total de vehículos pasantes bajó un 0,1%. La única suba se observa en los Automotores livianos con 0,8% y la mayor baja se da en Colectivos y Camiones Livianos con 8%. Considerando las UTEqs la baja fue de 0,9%.

Variaciones del acumulado con respecto a igual acumulado del año anterior

Tomando en cuenta el acumulado, la suba fue de 0,2%. El acceso autopista Ezeiza - Cañuelas fue el que mostró el mayor incremento con 12,9%, mientras que la mayor baja se registró en el acceso Richieri con 3,8%. Considerando las UTEqs, la baja fue de 0,3%.

Cuadro 10.3 Peaje en accesos a la Ciudad Autónoma de Buenos Aires. Vehículos pasantes por categoría y recaudación

Mes de Septiembre	Miles de vehículos Uteq y monto en pesos		Variación porcentual		
	2014	2015	al mes anterior	igual mes del año anterior	del acumulado respecto a igual período del año anterior
Total Vehículos	33.008,1	32.984,8	3,3	-0,1	0,2
Automotores livianos ⁽¹⁾	28.907,1	29.132,7	2,8	0,8	0,5
Colectivos y Camiones Livianos ⁽²⁾	2.749,5	2.529,0	6,0	-8,0	-1,9
Camiones Pesados ⁽³⁾	1.351,6	1.323,1	8,4	-2,1	-1,7
UTEq ⁽⁴⁾	38.886,7	38.537,3	3,7	-0,9	-0,3
Recaudación	287.164,0	414.822,8	14,9	44,5	38,4
Autopista Buenos Aires - La Plata					
Total Vehículos	6.581,1	6.457,6	7,5	-1,9	-2,7
Automotores livianos ⁽¹⁾	5.908,6	5.674,3	8,3	-4,0	-4,1
Colectivos y Camiones Livianos ⁽²⁾	471,9	599,8	1,7	27,1	19,6
Camiones Pesados ⁽³⁾	200,7	183,6	1,6	-8,5	-6,4
UTEq ⁽⁴⁾	7.458,2	7.359,8	6,0	-1,3	-2,6
Recaudación	17.692,2	17.458,9	6,0	-1,3	-2,6
Acceso Oeste					
Total Vehículos	8.836,9	9.411,7	2,4	6,5	2,3
Automotores livianos ⁽¹⁾	7.745,7	8.285,3	1,8	7,0	2,7
Colectivos y Camiones Livianos ⁽²⁾	685,6	691,9	6,2	0,9	-3,3
Camiones Pesados ⁽³⁾	405,6	434,5	8,6	7,1	2,7
UTEq ⁽⁴⁾	10.498,6	11.157,7	3,2	6,3	2,0
Recaudación	101.873,9	169.945,9	34,1	66,8	42,2

continúa

Cuadro 10.3 (conclusión)

Mes de Septiembre	Miles de vehículos Uteq y monto en pesos		Variación porcentual		
	2014	2015	al mes anterior	igual mes del año anterior	del acumulado respecto a igual período del año anterior
Acceso Ricchieri					
Total Vehículos	4.676,8	4.682,7	1,9	0,1	-3,8
Automotores livianos ⁽¹⁾	4.106,5	4.145,9	1,0	1,0	-3,5
Colectivos y Camiones Livianos ⁽²⁾	391,4	368,7	8,7	-5,8	-6,8
Camiones Pesados ⁽³⁾	178,9	168,1	11,0	-6,0	-4,7
UTEq ⁽⁴⁾	5.489,6	5.451,7	2,9	-0,7	-4,1
Recaudación	23.546,0	49.786,4	4,7	111,4	72,2
Acceso Norte					
Total Vehículos	11.300,5	10.561,2	2,4	-6,5	0,1
Automotores livianos ⁽¹⁾	9.756,2	9.406,8	1,7	-3,6	1,2
Colectivos y Camiones Livianos ⁽²⁾	1.093,9	744,6	7,9	-31,9	-8,8
Camiones Pesados ⁽³⁾	450,3	409,8	9,1	-9,0	-4,2
UTEq ⁽⁴⁾	13.416,3	12.241,1	3,1	-8,8	-1,2
Recaudación	142.526,9	175.852,0	4,3	23,4	34,7
Autopista Ezeiza-Cañuelas					
Total Vehículos	1.612,9	1.871,5	2,2	16,0	12,9
Automotores livianos ⁽¹⁾	1.390,1	1.620,3	1,1	16,6	13,4
Colectivos y Camiones Livianos ⁽²⁾	106,7	124,0	8,2	16,2	12,8
Camiones Pesados ⁽³⁾	116,1	127,2	12,7	9,6	6,4
UTEq ⁽⁴⁾	2.024,1	2.326,9	4,0	15,0	11,8
Recaudación	1.525,1	1.779,6	5,3	16,7	13,5

⁽¹⁾ Comprende vehículos de dos ejes y hasta 2,10 m. de altura. Incluye motocicletas.

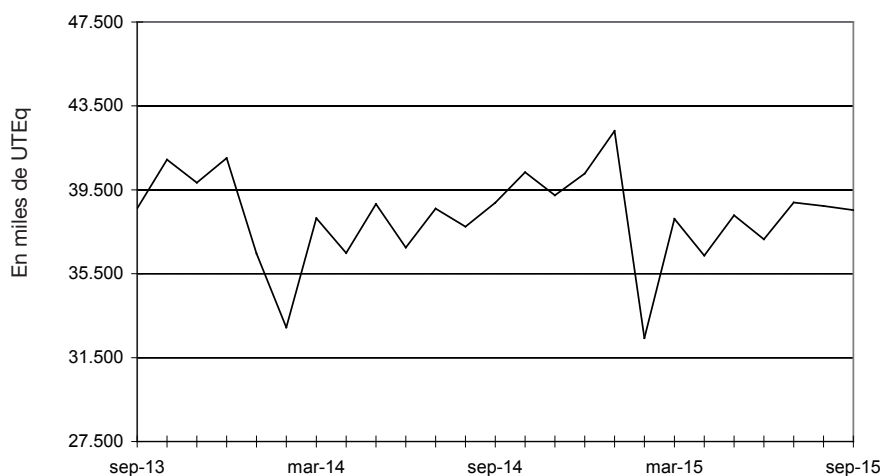
⁽²⁾ Comprende vehículos de hasta cuatro ejes y menos de 2,10 m. de altura.

⁽³⁾ Comprende vehículos de más de dos ejes y más de 2,10 m. de altura.

⁽⁴⁾ Son Unidades Técnicas Equivalentes, expresadas en términos de automotores livianos y calculadas según la relación del costo del peaje de las distintas categorías de vehículos.

Fuente: Órgano de Control de las Concesiones de la Red de Accesos a la Ciudad de Buenos Aires

Vehículos pasantes por puestos de peaje en accesos a la ciudad de Buenos Aires.



PEAJES EN ACCESOS A LA CIUDAD DE CÓRDOBA

Variaciones relacionadas con igual mes del año anterior

En las rutas de acceso a la ciudad de Córdoba, el total de vehículos pasantes subieron 9,3%. La mayor suba se observa en los Camiones pesados con 20,6%, mientras que la menor se da en los Colectivos y Camiones livianos con 3,4%. Considerando las UTEqs, la suba fue de 9,5%.

Variaciones del acumulado con respecto a igual acumulado del año anterior

Tomando en cuenta el acumulado, la cantidad de vehículos subió 7%. Considerando las UTEqs, la suba fue de 8,5%.

Cuadro 10.4 Peaje en accesos a la Ciudad de Córdoba. Vehículos pasantes por categoría y recaudación

Mes de Septiembre	Miles de vehículos Uteq y monto en pesos		Variación porcentual		
	2014	2015	mes anterior	igual mes del año anterior	del acumulado respecto a igual período del año anterior
Total	4.334	4.736	0,6	9,3	7,0
Autos ¹	3.816	4.156	0,6	8,9	6,1
Colectivos y Camiones livianos ²	265	274	0,4	3,4	7,2
Camiones pesados ³	254	307	0,4	20,6	22,2
Uteq ⁴	5.248	5.746	0,1	9,5	8,5
Recaudación	44.945	70.515	0,5	56,9	56,6

⁽¹⁾ Comprende vehículos de dos ejes y hasta 2.10 m de altura. Incluye motocicletas.

⁽²⁾ Comprende vehículos de hasta cuatro ejes y mas de 2.10 m de altura.

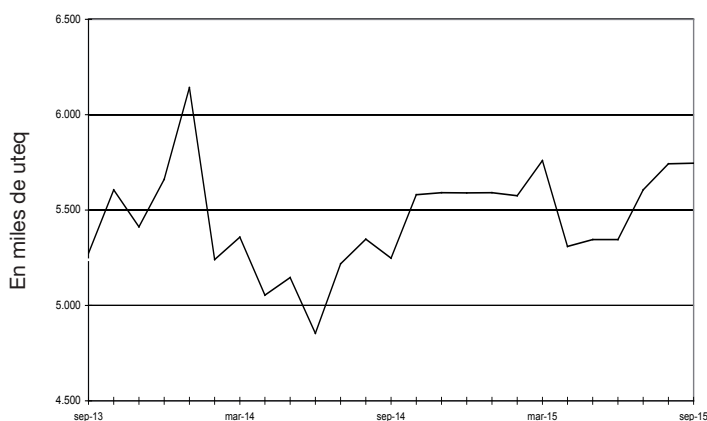
⁽³⁾ Comprende vehículos de más de cuatro ejes y más de 2.10 m de altura.

⁽⁴⁾ Son Unidades Técnicas Equivalentes, expresadas en términos de automotores livianos y calculadas según la relación del costo del peajes de las distintas categorías de vehículos.

⁽⁵⁾ Las variaciones interanuales están afectadas por las aperturas de rutas y puestos de peajes efectuadas entre septiembre de 2000 y septiembre de 2001.

Fuente: Órgano de Control de las Concesiones Viales de la Provincia de Córdoba.

Vehículos pasantes por puestos de peaje en accesos a la ciudad de Córdoba



SERVICIO TELEFÓNICO. TELEFONÍA FIJA URBANA, INTERURBANA E INTERNACIONAL

Variaciones relacionadas con igual mes del año anterior

El servicio telefónico básico registró una baja en las llamadas urbanas de 15,4%. Por su parte las llamadas interurbanas registraron una baja de 0,3%. Las líneas instaladas subieron 0,5%, las líneas en servicio subieron un 1,1% y los Teléfonos públicos bajaron 3,9%.

En el servicio internacional, las llamadas de salida bajaron un 1,2%, mientras que los minutos mostraron una baja del 0,9%.

Variaciones del acumulado con respecto a igual acumulado del año anterior

Respecto a igual acumulado de 2014, las llamadas urbanas mostraron una variación negativa de 14,3% y las interurbanas bajaron 0,4%. En igual período, las líneas instaladas se incrementaron 0,4%, las de servicio subieron 0,9% y los Teléfonos Públicos bajaron 0,7%.

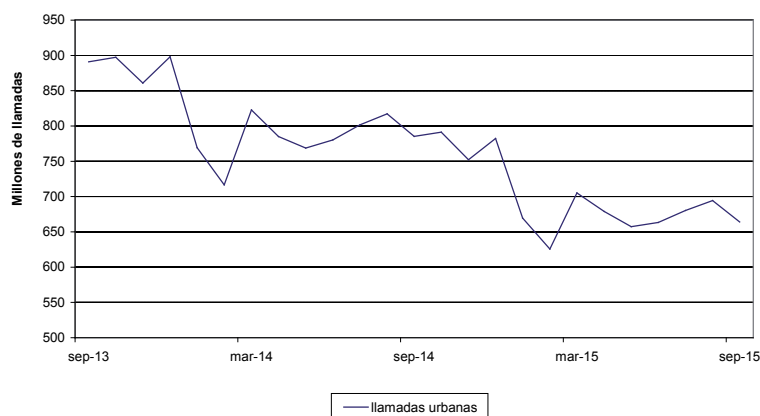
Por otro lado, las llamadas internacionales de salida bajaron 1% mientras que los minutos internacionales de salida 0,6%.

Cuadro 11.1 Servicio telefónico básico. Llamadas nacionales, según tipo de llamada

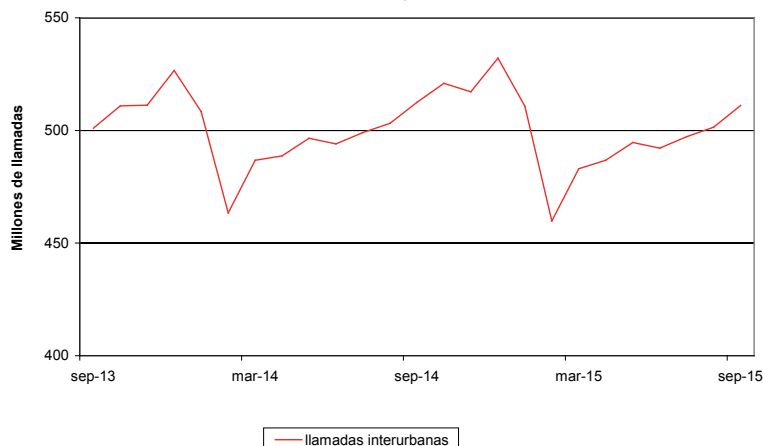
Mes de Septiembre	Cantidad en miles		Variación porcentual		
	2014	2015	al mes anterior	igual mes del año anterior	del acumulado respecto a igual período del año anterior
Urbanas	785.195,3	664.094,4	-4,3	-15,4	-14,3
Interurbanas	512.488,2	511.050,0	1,9	-0,3	-0,4

Fuente: Comisión Nacional de Comunicaciones (respecto de las llamadas urbanas). Encuesta INDEC (respecto de las llamadas interurbanas)

Llamadas urbanas, en millones de llamadas



Llamadas interurbanas, en millones de llamadas

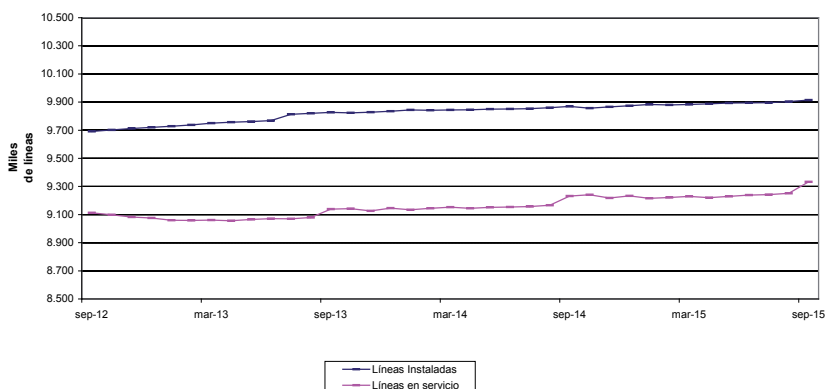


Cuadro 11.2 Servicio telefónico básico. Líneas instaladas, líneas en servicio y teléfonos públicos

Mes de Septiembre	Cantidad en miles		Variación porcentual		
	2014	2015	mes anterior	igual mes del año anterior	del acumulado respecto a igual período del año anterior
Líneas instaladas	9.869.106	9.914.154	0,1	0,5	0,4
Líneas en servicio	9.231.774	9.332.958	0,9	1,1	0,9
Teléfonos públicos	89.500	86.000	-1,1	-3,9	-0,7

Fuente: Comisión Nacional de Comunicaciones.

Líneas instaladas y en servicio del servicio telefónico básico



Cuadro 11.3 Servicio telefónico internacional. Llamadas y minutos tasados.

Mes de Septiembre	Cantidad en miles		Variación porcentual		
	2014	2015	mes anterior	igual mes del año anterior	del acumulado respecto a igual período del año anterior
Llamadas					
Salida	30.050,0	29.700,0	-0,6	-1,2	-1,0
Minutos					
Salida	103.674,3	102.760,7	1,0	-0,9	-0,6

Fuente: elaboración propia en base a datos de las empresas de telefonía de larga distancia internacional.

SERVICIO TELEFÓNICO. TELEFONÍA MÓVIL CELULAR

Variaciones relacionadas con igual mes del año anterior

La cantidad de aparatos de telefonía celular móvil se incrementó 5,4%.

Por su parte, la cantidad de llamadas realizadas por aparatos celulares se incrementó un 2,2%.

Asimismo, la cantidad de mensajes de texto SMS registró una baja de 15%.

Variaciones del acumulado con respecto a igual acumulado del año anterior

Respecto a igual acumulado del año 2014, la cantidad de aparatos de telefonía celular subió 2,7%.

Por su parte, la cantidad de llamadas realizadas por aparatos celulares se incrementó 3,9%.

Los mensajes de texto SMS registraron una caída de 11,7%.

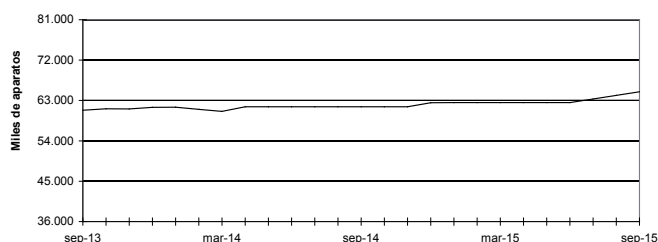
Cuadro 11.4 Servicio telefónico móvil celular. Teléfonos en servicio

Mes de Septiembre	Cantidad en miles	Variación porcentual		
		mes anterior	igual mes del año anterior	del acumulado respecto a igual período del año anterior
2014	61.594,0	--	1,3	2,9
2015	64.945,0 ^e	1,2	5,4	2,7

Fuente: Comisión Nacional de Comunicaciones

^e: Valor estimado sujeto a rectificaciones según informes de CNC.

Telefonía móvil celular. Aparatos en servicio

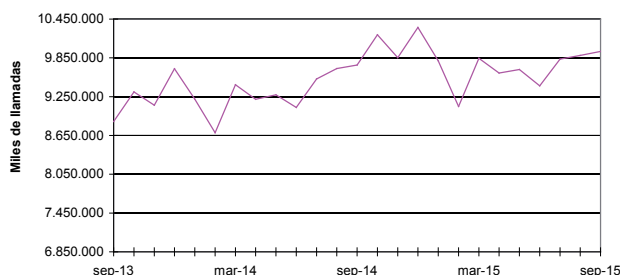


Cuadro 11.5 Servicio telefónico móvil celular. Llamadas realizadas

Mes de Septiembre	Cantidad en miles	Variación porcentual		
		mes anterior	igual mes del año anterior	del acumulado respecto a igual período del año anterior
2014	9.738,9	0,6	9,9	10,4
2015	9.948,6	0,6	2,2	3,9

Fuente: Comisión Nacional de Comunicaciones

Telefonía móvil celular. Llamadas realizadas

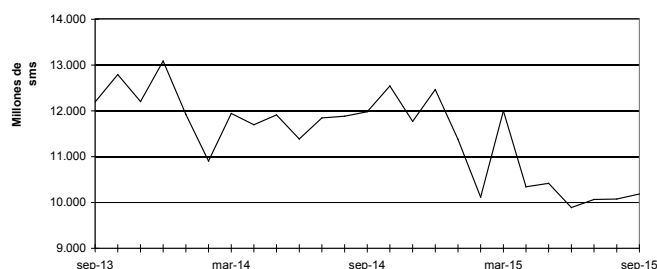


Cuadro 11.6 Servicio telefónico móvil celular. Mensajes cortos SMS

Mes de Septiembre	Cantidad en miles	Variación porcentual		
		mes anterior	igual mes del año anterior	del acumulado respecto a igual período del año anterior
2014	11.982,5	0,8	-1,8	0,5
2015	10.185,3	1,1	-15,0	-11,7

Fuente: Comisión Nacional de Comunicaciones

Telefonía móvil celular. Mensajes de texto. SMS



Cuadro 12. Indicador Sintético de Servicios Públicos. Base 2004=100. Nivel General y Sectores, Series original, desestacionalizada y tendencia

	Nivel General			Electricidad, Gas y Agua		Transporte de Pasajeros		Transporte de Cargas	
	Original	Desestacionalizada	Tendencia	Original	Desestacionalizada	Original	Desestacionalizada	Original	Desestacionalizada
ene-10	181,9	179,0	178,5	132,7	128,3	129,5	128,7	79,4	91,3
feb-10	169,8	180,4	180,3	121,8	128,8	121,0	130,2	73,5	94,1
mar-10	185,0	182,6	182,1	129,2	128,6	138,5	131,7	102,4	112,4
abr-10	179,3	182,9	184,0	123,2	128,5	128,9	131,1	108,9	111,7
may-10	181,9	184,2	185,9	127,5	127,4	127,5	133,8	117,5	110,9
jun-10	181,0	187,5	187,7	130,4	127,7	124,0	133,8	120,5	110,9
jul-10	194,1	191,5	189,5	136,6	130,1	140,5	134,8	119,6	110,1
ago-10	194,3	192,0	191,2	133,1	130,2	138,5	136,9	116,9	106,7
sep-10	193,0	192,8	192,8	126,6	129,6	141,2	139,8	113,6	105,9
oct-10	197,6	193,8	194,3	125,2	128,3	144,6	138,9	108,0	103,1
nov-10	196,4	194,1	195,9	126,5	129,0	137,4	132,9	116,4	110,9
dic-10	206,1	198,2	197,6	136,1	133,8	139,3	138,2	103,1	106,3
ene-11	203,4	199,6	199,4	137,1	131,9	139,8	140,4	88,1	101,6
feb-11	191,3	203,0	201,4	125,9	132,9	134,6	144,9	86,4	111,9
mar-11	205,5	203,1	203,4	133,3	132,5	144,7	136,7	93,3	102,5
abr-11	200,7	205,3	205,3	128,1	133,7	138,6	140,9	100,9	104,9
may-11	203,8	207,0	207,3	133,6	133,9	135,9	141,6	112,5	106,2
jun-11	196,9	204,4	209,1	136,8	134,3	113,1	123,6	114,4	104,8
jul-11	212,3	209,2	210,8	140,8	133,7	133,5	128,9	111,0	102,2
ago-11	216,5	213,8	212,4	138,1	135,0	138,2	136,0	115,5	103,6
sep-11	216,0	215,6	213,9	130,1	133,7	144,9	142,1	115,1	107,2
oct-11	218,2	213,4	215,3	130,1	133,4	143,1	138,7	114,7	109,6
nov-11	219,5	217,0	216,6	132,2	134,9	145,2	139,9	109,9	104,0
dic-11	227,0	217,8	217,8	136,9	134,3	144,3	141,9	102,3	106,6
ene-12	223,5	219,2	218,9	141,2	135,6	151,2	150,9	90,8	104,2
feb-12	208,0	221,0	219,9	132,6	134,9	138,8	144,7	82,1	103,5
mar-12	224,1	222,0	220,8	138,1	137,3	154,6	147,0	94,6	105,0
abr-12	214,9	220,4	221,6	130,8	136,8	139,6	145,5	93,2	97,6
may-12	219,2	223,1	222,4	135,8	136,2	141,2	145,0	105,7	99,7
jun-12	214,7	223,0	223,3	139,3	137,0	132,3	143,5	110,0	101,2
jul-12	227,8	224,1	224,4	145,0	137,5	148,6	143,1	107,3	97,5
ago-12	227,4	224,5	225,7	140,1	136,8	142,7	140,4	106,2	94,4
sep-12	227,1	226,6	227,3	134,1	138,0	141,5	140,0	91,0	85,9
oct-12	235,6	229,7	229,0	135,5	138,8	149,4	142,8	92,8	87,3
nov-12	234,8	232,1	230,9	137,4	140,3	146,3	141,2	92,8	87,3
dic-12	243,0	232,9	232,7	143,4	140,4	141,2	141,7	80,1	84,5
ene-13	239,3	234,8	234,4	145,3	139,7	145,2	142,9	102,5	117,0
feb-13	220,5	234,9	236,1	132,3	139,8	131,4	141,4	78,0	103,1
mar-13	238,0	236,3	237,6	135,1	134,5	146,6	141,9	86,3	96,6
abr-13	234,3	240,7	239,0	132,0	138,4	142,4	145,7	109,5	114,5
may-13	234,9	239,2	240,2	138,9	139,0	133,0	138,4	91,2	86,5
jun-13	232,6	241,5	241,4	139,8	137,4	131,8	144,9	97,8	91,3
jul-13	247,4	242,5	242,4	145,6	137,5	153,4	145,6	103,9	93,1
ago-13	247,3	244,1	243,4	143,0	139,5	146,5	142,6	118,3	104,3
sep-13	244,8	244,2	244,3	138,6	142,7	146,2	146,4	94,2	88,0
oct-13	252,5	245,5	245,1	137,6	140,6	152,5	144,2	90,6	85,2
nov-13	248,6	245,8	245,9	136,2	139,3	150,6	145,2	90,6	85,4
dic-13	261,1	250,2	246,7	152,0	148,9	147,3	146,4	74,3	78,3
ene-14	252,7	248,1	247,5	150,1	144,6	146,5	145,5	69,1	79,0
feb-14	231,9	247,7	248,3	131,2	138,7	135,7	145,9	57,8	77,0
mar-14	248,3	247,1	249,1	134,6	134,2	148,0	145,5	70,7	79,1
abr-14	242,8	249,6	249,9	132,8	139,6	141,4	144,3	75,0	78,8
may-14	247,0	251,5	250,8	139,7	139,7	141,0	146,1	79,1	76,0
jun-14	242,6	251,7	251,6	142,7	140,1	131,2	146,0	82,2	76,2
jul-14	259,0	253,2	252,3	148,4	139,9	158,7	148,3	87,4	78,0
ago-14	256,8	253,5	252,9	141,8	138,3	151,9	149,4	95,6	84,0
sep-14	254,1	253,5	253,4	133,3	137,2	151,8	148,7	85,2	78,8
oct-14	263,3	255,4	253,7	137,3	140,0	156,4	149,2	83,5	78,4
nov-14	256,4	253,5	254,0	133,5	136,7	154,7	150,9	81,5	77,3
dic-14	264,9	253,8	254,4	140,4	137,5	152,6	150,5	72,3	76,1
ene-15	258,1	253,7	254,9	144,0	138,9	152,0	150,0	67,6	77,8
feb-15	238,0	254,8	255,4	133,4	141,2	140,7	151,3	55,5	74,6
mar-15	256,7	255,8	256,1	143,0	142,9	153,3	149,9	68,0	75,5
abr-15	249,2	256,3	256,7	134,6	141,6	147,6	152,2	71,6	75,5
may-15	252,8	257,4	257,3	142,8	142,6	144,9	152,3	78,0	75,8
jun-15	249,6	258,7	257,9	146,0	143,2	141,0	153,6	82,0	75,5
jul-15	266,5	259,8	258,4	155,9	146,6	165,8	156,0	86,6	77,0
ago-15	261,9	258,6	258,8	147,7	144,0	158,1	156,9	93,9	81,8
sep-15	260,1	259,5	259,2	140,7	144,7	158,0	154,1	84,2	77,8

(continúa)

Cuadro 12. (conclusión)

Original	Peajes		Telefonía	
	Original	Desestacionalizada	Original	Desestacionalizada
ene-10	139,1	134,0	362,6	358,4
feb-10	130,7	136,6	342,0	367,3
mar-10	142,6	141,5	365,6	365,3
abr-10	139,3	141,6	363,1	372,7
may-10	133,4	136,2	368,1	377,2
jun-10	127,6	138,1	364,4	382,7
jul-10	139,4	140,2	388,1	387,4
ago-10	142,0	141,1	397,4	391,5
sep-10	140,1	140,6	400,5	396,3
oct-10	142,5	137,9	419,6	406,1
nov-10	144,2	142,4	419,4	409,7
dic-10	149,0	140,5	444,5	416,7
ene-11	148,6	143,6	432,7	427,7
feb-11	138,0	145,0	408,1	437,6
mar-11	152,0	149,7	441,2	440,6
abr-11	145,0	147,4	436,7	447,1
may-11	146,1	149,6	442,2	452,7
jun-11	139,0	150,6	436,3	458,2
jul-11	151,4	151,7	469,5	469,4
ago-11	151,0	150,4	485,6	479,5
sep-11	151,4	151,7	488,9	483,8
oct-11	147,5	142,6	501,9	484,1
nov-11	151,2	149,0	500,9	490,5
dic-11	161,9	152,9	526,6	494,0
ene-12	157,7	152,5	497,3	492,2
feb-12	154,1	157,4	462,5	495,4
mar-12	155,8	152,6	501,0	500,1
abr-12	148,6	151,6	494,0	505,1
may-12	146,2	149,7	500,5	511,5
jun-12	137,4	148,6	487,0	510,9
jul-12	153,5	153,4	511,2	512,2
ago-12	140,2	139,8	528,3	522,9
sep-12	143,9	144,2	541,2	535,5
oct-12	151,3	146,0	564,3	542,4
nov-12	152,2	149,8	561,0	550,0
dic-12	155,3	146,7	595,0	558,3
ene-13	150,2	145,0	567,0	562,2
feb-13	137,2	145,7	531,9	570,2
mar-13	150,3	146,9	580,6	579,5
abr-13	142,7	145,8	572,1	584,5
may-13	142,8	146,0	578,4	589,3
jun-13	137,2	147,7	568,1	594,4
jul-13	145,8	145,3	592,6	594,8
ago-13	149,9	151,2	602,1	597,9
sep-13	140,9	141,2	605,2	599,0
oct-13	150,7	145,2	631,6	605,2
nov-13	147,3	144,8	619,9	608,3
dic-13	152,4	143,8	654,0	614,1
ene-14	150,1	145,0	622,6	618,0
feb-14	132,8	141,5	582,8	625,3
mar-14	144,6	141,7	628,8	627,8
abr-14	136,4	139,6	616,9	630,0
may-14	141,4	144,2	622,6	633,4
jun-14	134,1	143,8	611,2	637,9
jul-14	143,5	143,0	635,4	638,2
ago-14	141,3	142,6	644,7	641,5
sep-14	142,8	143,2	649,6	643,2
oct-14	150,7	145,0	676,2	646,7
nov-14	145,7	143,2	655,7	643,9
dic-14	152,5	143,8	684,5	643,2
ene-15	149,3	144,2	650,2	645,7
feb-15	135,8	144,9	599,2	643,4
mar-15	148,7	146,1	644,0	643,4
abr-15	146,8	150,3	632,5	645,9
may-15	144,3	146,9	637,3	647,7
jun-15	138,5	148,2	623,0	648,9
jul-15	148,0	147,5	645,3	648,3
ago-15	140,6	141,8	649,5	647,1
sep-15	146,4	147,0	654,8	648,6

SÍNTESIS METODOLÓGICA

1. Características generales

El Indicador Sintético de Servicios Públicos (ISSP) es un indicador de volúmenes físicos de consumo. Por ello, expresa la evolución mensual del consumo global de los servicios públicos, sintetizando diversas series estadísticas.

En su versión original, para el cálculo del indicador se elaboró en cada actividad componente un índice de volumen físico del consumo base 1996=100. La agregación ponderada de esos índices permitió obtener un índice de volumen físico para el total de los servicios públicos. En los casos de Electricidad y Gas en su oportunidad no fueron tomadas fuentes directas de consumo, sino de producción. La rutina de cálculo, en el primero de los casos, tomó como base para la estimación del consumo la generación neta de energía eléctrica y, en el segundo, la producción de gas natural.

Adicionalmente, con el transcurso de los años se produjeron cambios significativos en la estructura de precios relativos de las actividades representadas por el índice, surgiendo nuevos hábitos y participaciones de consumo no tenidos en cuenta hasta entonces (ejemplo: deficiente cobertura de los servicios brindados por la telefonía celular, subvaluando consecuentemente el peso de la misma en el índice).

Lo antedicho torna conveniente la actualización del año base del índice y sus ponderaciones sectoriales para, de esta manera, reflejar adecuadamente la importancia relativa de cada actividad.

En mérito a tales circunstancias y dentro del Plan Continuo de Mejora de los indicadores que el INDEC ha decidido poner en marcha, en lo referente al ISSP, se introdujeron cambios en la rutina de cálculo, a saber:

- **Comunicaciones:** dada la importancia relativa creciente del consumo de sms (mensajes cortos) en el curso de los últimos años, los mismos han sido incorporados dentro de Telefonía celular.
- **Gas:** a partir del Indicador de Julio de 2007 se registra el consumo de gas natural.
- **Electricidad:** a partir del mes de Agosto de 2007 se informa la demanda de Energía Eléctrica.
- Estas nuevas series sustituyen las anteriores estimaciones de consumo.

Sintetizando, al tiempo de introducir mejoras en la cobertura de los servicios incluidos en el ISSP como consecuencia de un mayor y superador acopio informativo, se resolvió actualizar el año base del Indicador Sintético de 1996 a 2004.

La nueva serie ISSP se construyó, de conformidad con la metodología vigente, a partir de nuevos ponderadores derivados de las facturaciones de 2004, y el cálculo desde enero de 2005 en adelante con esta estructura. Desde enero de 2005 los valores de ISSP utilizan los nuevos ponderadores y toman como base los volúmenes promedio de 2004.

Los valores de diciembre de 2004 hacia atrás, fueron calculados de manera de mantener las variaciones relativas mensuales de la serie base 1996 y de conseguir en 2004 un promedio 100. Esto se operó tanto en las series de las actividades componentes como en el ISSP.

Los procedimientos descriptos responden a los parámetros aplicados en el INDEC en oportunidad del cambio de base de sus índices.

Ponderaciones de las distintas actividades, en porcentaje

Actividad	Año 1996	Año 2004
Demanda de energía electricidad	29,9	18,1
Consumo de Gas Natural	13,2	17,3
Distribución de Agua potable	1,3	4,2
Transporte urbano de Pasajeros en ferrocarriles	1,3	1,9
Transporte interurbano de Pasajeros en ferrocarriles	0,2	0,2
Transporte de Carga en ferrocarriles	1,4	3,4
Transporte de Pasajeros en Subterráneos	0,6	1,1
Transporte metropolitano de pasajeros en ómnibus	6,5	10,5
Transporte de Pasajeros en aeronavegación de cabotaje	3,2	6,5
Transporte de Carga en aeronavegación de cabotaje	0,2	0,2
Transporte de Pasajeros en aeronavegación internacional	3,6	9,1
Transporte de Carga en aeronavegación internacional	0,4	0,5
Peajes en rutas nacionales	1,5	1,3
Peajes en rutas de la Provincia de Buenos Aires	0,2	0,3
Peajes en Accesos a la Ciudad de Buenos Aires	0,3	2,8
Servicio Telefónico Básico	28,2	12,3
Servicio Telefónico Internacional	4,0	1,1
Servicio de Telefonía celular móvil	4,0	9,2
Total	100,0	100 ,0

2.Desestacionalización de la serie

La desestacionalización de una serie es el procedimiento mediante el cual se obtiene una nueva serie libre de los efectos debidos a la estacionalidad y a la composición del calendario. El programa X-12 ARIMA utiliza promedios móviles en forma iterativa para estimar la estacionalidad y la tendencia-ciclo. Por las características del método, los factores estimados sufren modificaciones cada vez que se incorpora un nuevo dato a la serie original.

Cuando se ajustan estacionalmente series que resultan del agregado de otras series, como es el caso del Indicador Sintético de Servicios Públicos (ISSP), hay dos formas posibles de realizar el ajuste: método directo o método indirecto. El método directo consiste en ajustar estacionalmente la serie de datos agregados. El método indirecto consiste en ajustar estacionalmente cada serie y agregar las series estacionalmente ajustadas. Para el Ajuste estacional de la serie ISSP, se optó, luego de un análisis en el momento del cambio de opciones, por el método directo.

La tendencia-ciclo es un indicador suave que permite analizar más claramente la coyuntura y el largo plazo. La tendencia-ciclo consiste en un post-procesamiento de la serie desestacionalizada utilizando opciones específicas que son las siguientes:

- 1- Extensión con un año de pronósticos de la serie desestacionalizada corregida por valores extremos, utilizando el modelo (0 1 1) (0 0 1)¹².
- 2- Corrección más estricta de valores extremos.
- 3- Estimación de la tendencia utilizando el filtro Henderson de 13 términos.

Signos convencionales

- * Dato provisorio
- Dato igual a cero
- Dato ínfimo, menos de la mitad del último dígito mostrado
- e Dato estimado por extrapolación, proyección o imputación
- /// Dato que no corresponde presentar debido a la naturaleza de las cosas o del cálculo
- ... Dato no disponible a la fecha de presentación de resultados
- . Dato no registrado