



Servicios Públicos

Octubre 2012

Buenos Aires, 30 de Noviembre de 2012

Durante el mes de octubre de 2012, respecto de igual mes del año anterior, el consumo global de Servicios Públicos registró un aumento del 7,5%, en términos de la serie original. La variación acumulada durante el año 2012, respecto del año anterior, es del 7,6%.

En cuanto al indicador de tendencia, se observa en octubre de 2012, respecto de septiembre de 2012, una variación positiva del 0,5% (Cuadro 1).

En términos desestacionalizados, en octubre de 2012, respecto a igual mes del año anterior, la suba fue del 6,8%, correspondiendo incrementos de 12,1% en Telefonía, 4,2% en Electricidad, Gas y Agua, 1,1% en Peajes y 0,3% en Transporte de Pasajeros y una baja de 15,8% en Transporte de Carga. (Cuadro 2.1).

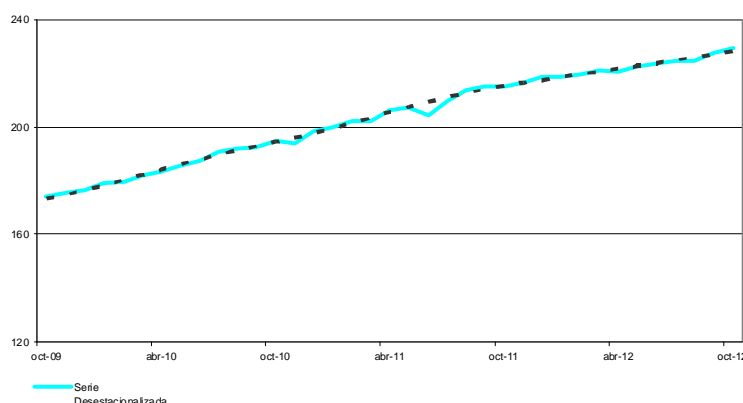
Los datos que aquí se presentan tienen carácter de provisorios, dado que la información se recopila y actualiza permanentemente, pudiendo ser modificados de acuerdo con nuevos datos suministrados por los organismos informantes.

Cuadro 1. Indicador Sintético de Servicios Públicos.
 Nivel General, base 2004=100.
 Variaciones porcentuales

Período	Serie Desestacionalizada ¹		Serie Original		Tendencia ciclo respecto al mes anterior
	igual mes del año anterior	mes anterior	igual mes del año anterior	del acumulado respecto a igual período del año anterior	
2011					
Enero	11,5	-1,3	11,8	11,8	0,9
Febrero	12,5	-5,9	12,7	12,2	1,0
Marzo	11,1	7,4	11,1	11,8	1,0
Abril	12,3	-2,3	11,9	11,9	1,0
Mayo	11,8	1,5	12,0	11,9	1,0
Junio	9,0	-3,4	8,8	11,4	0,9
Julio	9,8	7,8	9,4	11,1	0,8
Agosto	11,1	2,0	11,4	11,1	0,7
Septiembre	11,8	-0,2	11,9	11,2	0,7
Octubre	10,3	1,0	10,4	11,1	0,6
Noviembre	11,9	0,6	11,8	11,2	0,6
Diciembre	10,3	3,4	10,1	11,1	0,5
2012					
Enero	9,5	-1,5	9,9	9,9	0,5
Febrero	8,6	-6,9	8,7	9,3	0,5
Marzo	9,4	7,7	9,1	9,2	0,5
Abril	7,1	-4,1	7,1	8,7	0,5
Mayo	7,2	2,0	7,6	8,5	0,5
Junio	9,5	-2,1	9,0	8,6	0,5
Julio	7,0	6,1	7,3	8,4	0,5
Agosto	5,1	-0,2	5,0	7,9	0,5
Septiembre	5,7	-0,1	5,1	7,6	0,5
Octubre	6,8	3,3	7,5	7,6	0,5

¹ La desestacionalización de la serie se realiza mediante la aplicación del método X12-ARIMA. El Nivel General desestacionalizado no se obtiene como agregación directa de las series componentes desestacionalizadas. Los usuarios interesados en conocer en detalle el modelo y las opciones utilizadas en el procesamiento pueden solicitar esta información al INDEC.

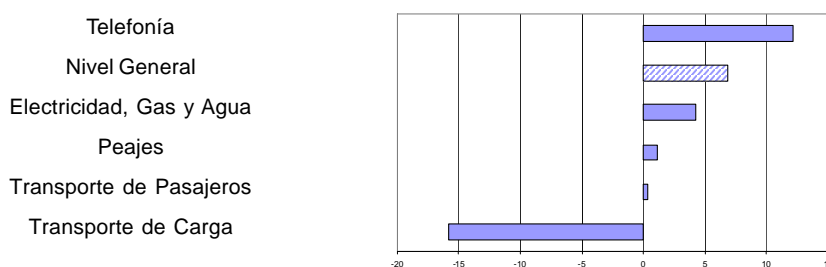
Gráfico 1. Indicador Sintético de Servicios Públicos, base 2004=100.
 Series desestacionalizada y tendencia



Cuadro 2.1 Indicador Sintético de Servicios Públicos. Variaciones porcentuales de la serie desestacionalizada, por sectores, respecto del mismo mes del año anterior

Período	Electricidad, Gas y Agua	Transporte de pasajeros	Transporte de carga	Peajes	Telefonía
2011					
Enero	2,8	8,9	11,8	7,8	19,2
Febrero	3,1	11,1	18,2	5,4	19,2
Marzo	2,9	3,4	-9,0	5,4	20,9
Abril	3,9	8,4	-6,7	3,5	20,3
Mayo	5,2	5,1	-4,1	9,2	20,3
Junio	5,1	-7,9	-5,6	9,5	20,1
Julio	2,8	-4,5	-7,9	9,5	21,3
Agosto	3,8	0,0	-1,3	5,7	22,1
Septiembre	3,1	1,3	1,5	7,7	21,9
Octubre	4,2	0,4	6,4	4,5	19,2
Noviembre	4,6	5,7	-6,0	4,8	19,5
Diciembre	0,6	3,8	-0,7	8,5	18,3
2012					
Enero	2,7	6,5	3,5	5,6	14,9
Febrero	1,5	-0,2	-8,1	7,8	9,5
Marzo	3,4	7,0	1,5	2,0	13,7
Abril	2,0	1,7	-7,1	4,4	13,2
Mayo	1,8	3,1	-6,0	-1,3	13,2
Junio	2,0	16,8	-4,1	-1,7	11,8
Julio	2,9	11,2	-3,7	1,2	9,1
Agosto	1,4	2,6	-8,2	-6,8	8,8
Septiembre	3,3	-0,8	-20,9	-3,7	10,5
Octubre	4,2	0,3	-15,8	1,1	12,1

Gráfico 2. Variaciones porcentuales de la serie desestacionalizada, respecto de igual mes del año anterior, por sectores y nivel general. Octubre 2012

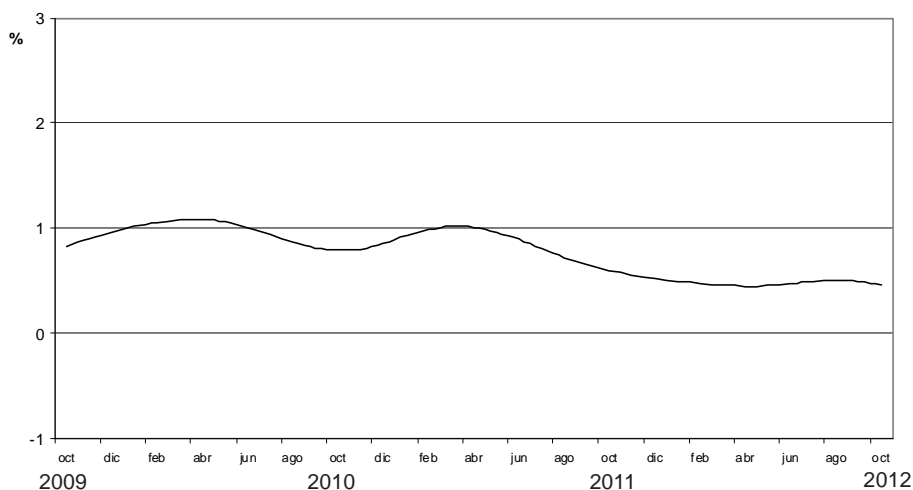


Cuadro 2.2 Indicador Sintético de Servicios Públicos. Variaciones porcentuales de la serie desestacionalizada, por sectores, respecto del mes anterior

Período	Electricidad, Gas y Agua	Transporte de pasajeros	Transporte de carga	Peajes	Telefonía
2011					
Enero	-1,8	1,6	-2,8	2,4	2,3
Febrero	0,7	3,4	7,8	-0,8	2,4
Marzo	-0,5	-5,3	-7,2	3,8	0,5
Abril	0,9	3,7	1,0	-2,1	1,4
Mayo	0,4	-1,0	2,0	3,1	1,4
Junio	0,2	-12,6	-0,2	0,7	1,5
Julio	-0,3	5,1	-1,2	0,9	2,5
Agosto	1,1	5,5	2,6	-1,6	1,9
Septiembre	-1,0	2,9	2,2	1,6	0,9
Octubre	0,1	-0,7	0,9	-4,1	0,3
Noviembre	1,0	1,3	-1,7	2,4	0,9
Diciembre	-0,1	1,5	-3,3	2,2	0,8
2012					
Enero	0,4	4,2	1,3	-0,4	-0,7
Febrero	-0,5	-3,2	-4,3	1,3	-2,4
Marzo	1,3	1,6	2,5	-1,8	4,4
Abril	-0,4	-1,5	-7,6	0,2	1,0
Mayo	0,1	0,3	3,2	-2,6	1,4
Junio	0,4	-0,9	1,8	0,3	0,3
Julio	0,6	0,0	-0,8	3,8	-0,1
Agosto	-0,3	-2,6	-2,2	-9,4	1,7
Septiembre	0,8	-0,4	-12,0	5,1	2,5
Octubre	1,0	0,3	7,5	0,7	1,7

La tendencia² de la serie presenta a partir del mes de agosto de 2002 un ciclo ascendente, que encuentra su máximo valor en el mes de septiembre de 2004 con una variación positiva de 1,9%. En el mes de Octubre de 2012, con relación al mes anterior, se observa un incremento del 0,5%.

Gráfico 3. Indicador Sintético de Servicios Públicos, base 2004=100.
Variaciones porcentuales de la tendencia, con respecto al mes anterior



Cuadro 3. Ponderaciones de las distintas actividades. Año 2004

Actividad	%
Demanda de energía electricidad	18,1
Consumo de Gas Natural	17,3
Distribución de Agua potable	4,2
Transporte urbano de Pasajeros en ferrocarriles	1,9
Transporte interurbano de Pasajeros en ferrocarriles	0,2
Transporte de Carga en ferrocarriles	3,4
Transporte de Pasajeros en Subterráneos	1,1
Transporte metropolitano de pasajeros en ómnibus	10,5
Transporte de Pasajeros en aeronavegación de cabotaje	6,5
Transporte de Carga en aeronavegación de cabotaje	0,2
Transporte de Pasajeros en aeronavegación internacional	9,1
Transporte de Carga en aeronavegación internacional	0,5
Peajes en rutas nacionales	1,3
Peajes en rutas de la Provincia de Buenos Aires	0,3
Peajes en Accesos a la Ciudad de Buenos Aires	2,8
Servicio Telefónico Básico	12,3
Servicio Telefónico Internacional	1,1
Servicio de Telefonía celular móvil	9,2
Total	100,0

² La tendencia surge de eliminar de la serie original, además de las fluctuaciones estacionales, las alteraciones de carácter no estacional (huelgas, efectos climáticos inesperados, etc.). Al eliminar estos factores el indicador refleja la tendencia histórica y presente del sector.

Evolución de los principales Servicios Públicos en términos de las series originales

Comparación de octubre 2012 respecto de octubre de 2011

El consumo de servicios públicos creció 7,5% en el período considerado.

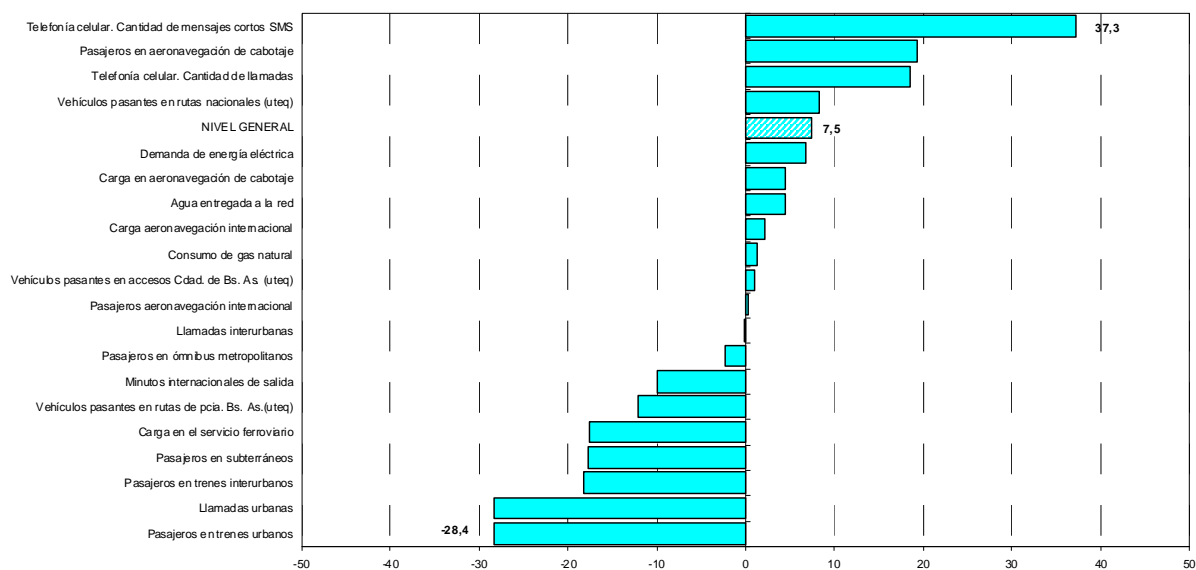
El mayor crecimiento se observa en Telefonía con el 12,4% (cuadro 4.1).

Cuadro 4.1 Indicador Sintético de Servicios Públicos. Variaciones porcentuales de la serie original, por sectores, respecto de igual mes del año anterior.

Período	Nivel General	Electricidad, Gas y Agua	Transporte de pasajeros	Transporte de carga	Peajes	Telefonía
2011						
Enero	11,8	3,4	8,0	11,0	6,8	19,3
Febrero	12,7	3,4	11,3	17,5	5,6	19,3
Marzo	11,1	3,1	4,4	-8,9	6,6	20,7
Abril	11,9	4,0	7,5	-7,3	4,0	20,3
Mayo	12,0	4,7	6,6	-4,3	9,5	20,1
Junio	8,8	4,9	-8,8	-5,0	9,0	19,7
Julio	9,4	3,1	-5,0	-7,2	8,6	21,0
Agosto	11,4	3,8	-0,2	-1,2	6,3	22,2
Septiembre	11,9	2,7	2,6	1,4	8,1	22,1
Octubre	10,4	3,9	-1,1	6,2	3,5	19,6
Noviembre	11,8	4,5	5,7	-5,6	4,9	19,4
Diciembre	10,1	0,6	3,6	-0,8	8,6	18,5
2012						
Enero	9,9	3,0	8,1	3,1	6,1	14,9
Febrero	8,7	5,3	3,1	-5,0	11,6	13,3
Marzo	9,1	3,6	6,9	1,4	2,5	13,5
Abril	7,1	2,1	0,7	-7,6	2,5	13,1
Mayo	7,6	1,6	4,0	-6,1	0,1	13,2
Junio	9,0	1,9	17,0	-3,9	-1,2	11,6
Julio	7,3	3,0	11,3	-3,4	1,4	8,9
Agosto	5,0	1,5	3,2	-8,1	-7,1	8,8
Septiembre	5,1	3,0	-2,4	-20,9	-5,0	10,7
Octubre	7,5	4,1	1,4	-15,6	2,3	12,4

En términos de sub-sectores, la serie que más subió fue la correspondiente a Telefonía celular. Cantidad de mensajes cortos SMS con 37,3%.

Gráfico 4. Series seleccionadas de Servicios Públicos. Variación porcentual de octubre de 2012 con respecto al mes de octubre de 2011



Comparación del acumulado entre enero - octubre del año 2012, respecto a igual período del año 2011. Serie Original

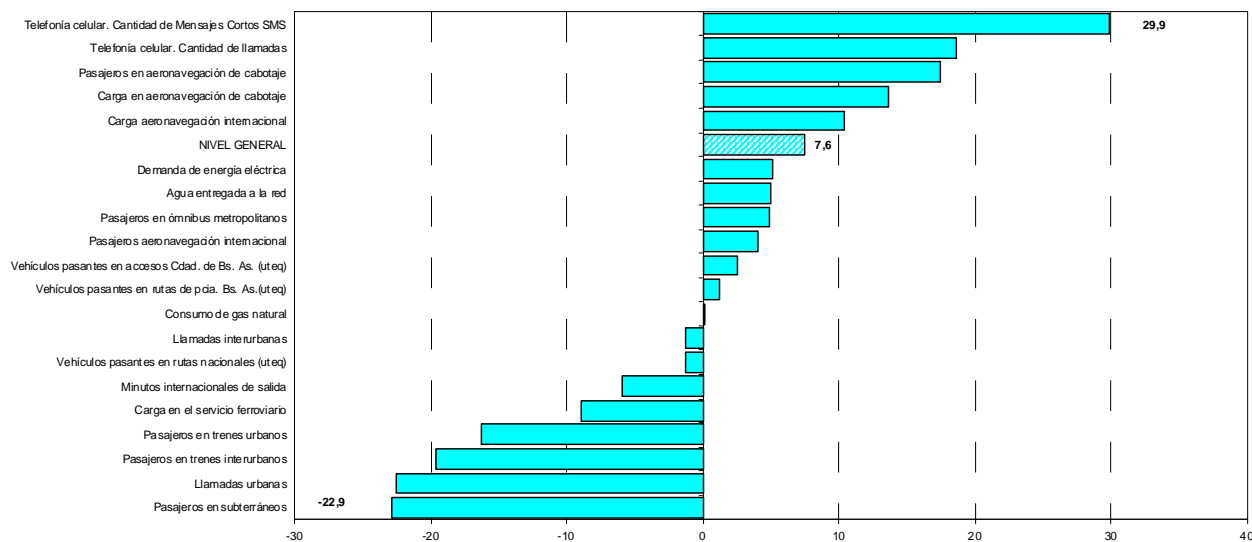
El consumo de servicios públicos creció un 7,6% en el año 2012 respecto a igual período de 2011, observándose el mayor crecimiento en Telefonía con el 12 % (cuadro 4.2).

Cuadro 4.2 Indicador Sintético de Servicios Públicos. Variaciones porcentuales de la serie original, por sectores. Acumulado desde enero hasta cada mes del año correspondiente respecto de igual período del año anterior

Período	Nivel General	Electricidad, Gas y Agua	Transporte de pasajeros	Transporte de carga	Peajes	Telefonía
2011						
Enero	11,8	3,4	8,0	11,0	6,8	19,3
Febrero	12,2	3,4	9,5	14,1	6,2	19,3
Marzo	11,8	3,3	7,7	4,9	6,3	19,8
Abril	11,9	3,5	7,7	1,3	5,8	19,9
Mayo	11,9	3,7	7,5	-0,1	6,5	20,0
Junio	11,4	3,9	4,8	-1,1	6,9	19,9
Julio	11,1	3,8	3,3	-2,1	7,1	20,1
Agosto	11,1	3,8	2,9	-2,0	7,0	20,4
Septiembre	11,2	3,7	2,8	-1,6	7,2	20,6
Octubre	11,1	3,7	2,4	-0,8	6,8	20,5
Noviembre	11,2	3,8	2,7	-1,3	6,6	20,4
Diciembre	11,1	3,5	2,8	-1,2	6,8	20,2
2012						
Enero	9,9	3,0	8,1	3,1	6,1	14,9
Febrero	9,3	4,1	5,7	-0,9	8,8	14,2
Marzo	9,2	3,9	6,1	-0,1	6,6	13,9
Abril	8,7	3,5	4,7	-2,2	5,6	13,7
Mayo	8,5	3,1	4,6	-3,1	4,5	13,6
Junio	8,6	2,9	6,3	-3,2	3,6	13,3
Julio	8,4	2,9	7,0	-3,3	3,2	12,6
Agosto	7,9	2,7	6,5	-3,9	1,9	12,1
Septiembre	7,6	2,8	5,5	-6,0	1,1	11,9
Octubre	7,6	2,9	5,1	-7,1	1,2	12,0

En términos de sub-sectores, la serie correspondiente a Telefonía celular, cantidad de mensajes cortos SMS es la que mostró el mayor crecimiento en el año con el 29,9%.

Gráfico 5. Series seleccionadas de Servicios Públicos. Variación porcentual del total acumulado durante el año 2012 con respecto a igual acumulado del año 2011



ELECTRICIDAD, GAS Y AGUA

Variaciones relacionadas con igual mes del año anterior

Respecto de octubre de 2011, la demanda de energía eléctrica subió 6,7%. Por su parte, el consumo de gas natural subió un 1,3%. Por último, el consumo de agua potable en el área servida por la empresa Agua y Saneamientos Argentinos S.A. mostró una suba del 4,4 %.

Variaciones del acumulado con respecto a igual acumulado del año anterior

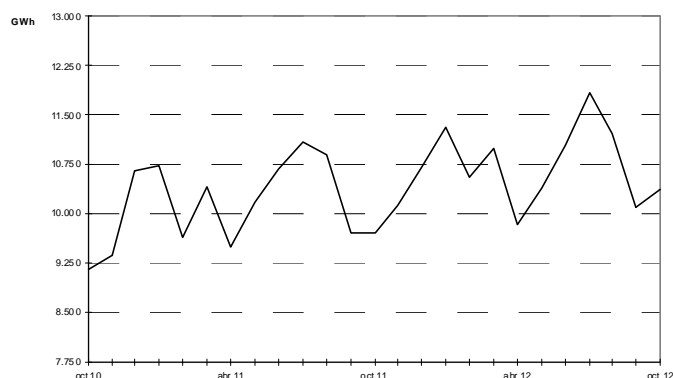
En el sector energético, se observó un incremento en la demanda de energía eléctrica del 5,1%, el consumo de gas subió 0,1% y por su parte el consumo de agua potable en el área servida por la empresa Agua y Saneamientos Argentinos S.A. registró una suba del 5%.

Cuadro 5. Demanda de energía eléctrica

Mes de Octubre	Cantidad en GWh	Variación porcentual		
		mes anterior	igual mes del año anterior	del acumulado respecto a igual periodo del año anterior
2011	9.703	0,1	6,0	5,4
2012	10.355	2,5	6,7	5,1

Fuente: Subsecretaría de Coordinación y Control de Gestión Ministerio de Planificación Federal, Inversión Pública y Servicios.

Demanda de energía eléctrica

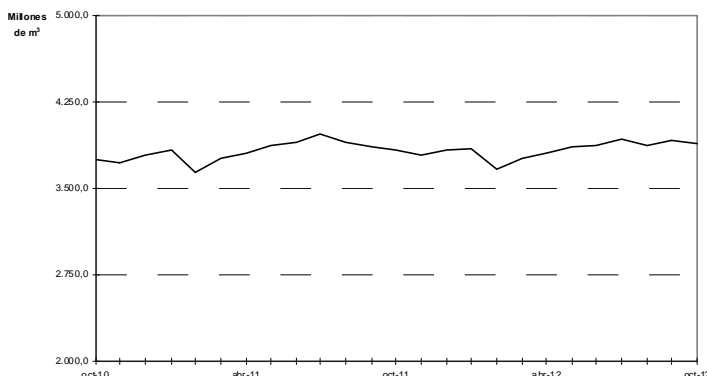


Cuadro 6. Consumo de gas natural

Mes de Octubre	Cantidad en millones de m3	Variación porcentual		
		mes anterior	igual mes del año anterior	del acumulado respecto a igual periodo del año anterior
2011	3.831	-0,8	2,4	2,6
2012	3.882	-0,9	1,3	0,1

Fuente: Subsecretaría de Coordinación y Control de Gestión Ministerio de Planificación Federal, Inversión Pública y Servicios.

Consumo de Gas natural



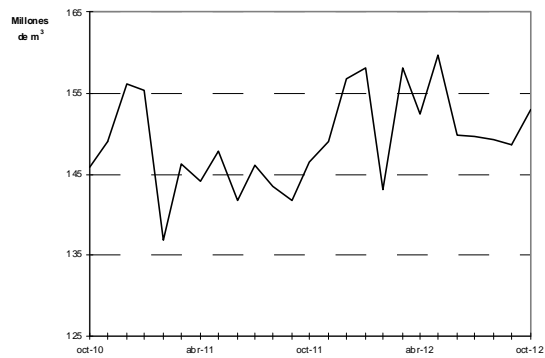
Cuadro 7. Agua entregada a la red por la empresa Agua y Saneamientos Argentinos S.A.

Mes de Octubre	Cantidad en miles de m ³	Variación porcentual		
		mes anterior	igual mes del año anterior	del acumulado respecto a igual período del año anterior
2011	146.558	3,4	0,4	0,4
2012	153.011	2,9	4,4	5,0

Nota: Agua y Saneamientos Argentinos SA presta servicios a Ciudad de Buenos Aires y a los siguientes partidos del Gran Buenos Aires: Almirante Brown, Avellaneda, Esteban Echeverría, Ezeiza, General San Martín, Hurlingham, Ituzaingó, La Matanza, Lanús, Lomas de Zamora, Morón, Quilmes, San Fernando, San Isidro, Tres de Febrero, Tigre y Vicente López.

Fuente: Agua y Saneamientos Argentinos S.A.

Agua entregada a la red por la empresa Agua y Saneamientos Argentinos S.A.



TRANSPORTE DE PASAJEROS POR FERROCARRILES URBANOS E INTERURBANOS

Variaciones relacionadas con igual mes del año anterior

El transporte de pasajeros en los ferrocarriles urbanos bajó un 28,4%. La mayor suba se registro en el Tren Urquiza con el 6,6% mientras que la mayor baja se dio en el Tren Sarmiento con el 85,6%.

En los trenes interurbanos, se verificó una baja del 18,2%. La única suba se observa en el Tren del Chaco con el 7,7%, mientras que la mayor baja se da en el Tren Buenos Aires con el 23,6% (Cuadros 8.1 y 8.2).

Variaciones del acumulado con respecto a igual acumulado del año anterior

El total de pasajeros en el servicio urbano bajó un 16,3%. La mayor suba se dió en el Tren Urquiza con el 6,2% mientras que la mayor baja se dió en el Sarmiento con el 51,8%.

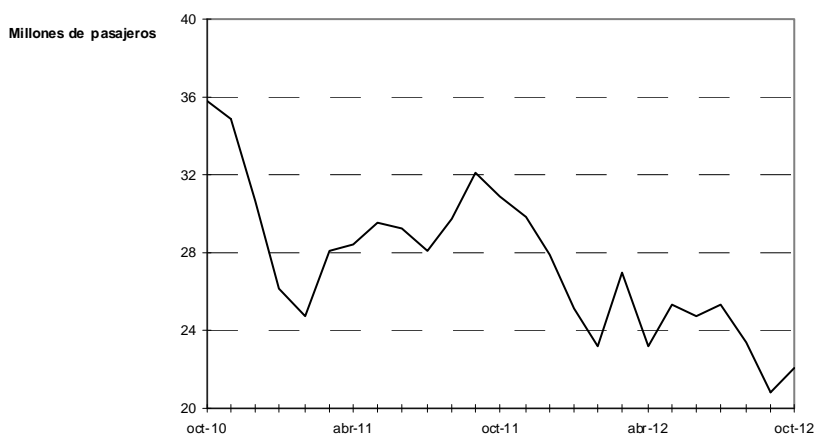
En el servicio interurbano, se verifica una baja del 19,6%, siendo el Tren de Chaco el que muestra la única suba con el 4,6%, mientras que la mayor baja se da en el Tren de Río Negro con el 52,4%.

Cuadro 8.1 Pasajeros transportados en el servicio ferroviario urbano

Mes de Octubre	Cantidad en miles		Variación porcentual		
	2011	2012	mes anterior	igual mes del año anterior	del acumulado respecto a igual período del año anterior
Total	30.854	22.089	6,0	-28,4	-16,3
Trenes de Buenos Aires SA					
Mitre	4.575	2.141	8,1	-53,2	-26,2
Sarmiento	7.645	1.104	7,6	-85,6	-51,8
Transportes Metropolitanos General Roca SA	9.016	9.157	6,8	1,6	5,2
Metrovías SA					
Linea General Urquiza	1.562	1.665	8,6	6,6	6,2
Transportes Metropolitanos General San Martín SA	4.178	4.339	5,5	3,9	0,5
Ferrovías SAC.					
Linea Belgrano Norte	2.639	2.650	2,5	0,4	-5,9
Transportes Metropolitanos Belgrano Sur SA	1.174	981	0,4	-16,4	-5,6
Tren de la Costa SA	65	50	-11,6	-22,5	-12,4

Fuente: Comisión Nacional de Regulación del Transporte

Pasajeros transportados en el servicio ferroviario urbano



Cuadro 8.2 Pasajeros transportados en el servicio ferroviario interurbano

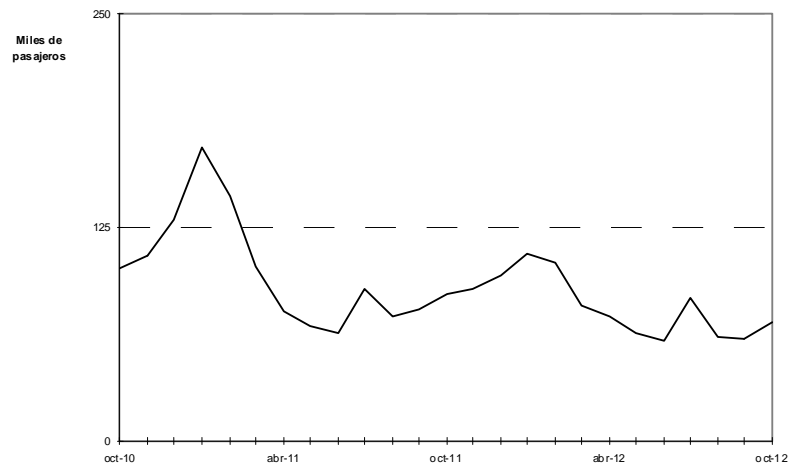
Mes de Octubre	Cantidad en miles		Variación porcentual		
	2011	2012	mes anterior	igual mes del año anterior	del acumulado respecto a igual período del año anterior
Total	86.021	70.329	16,5	-18,2	-19,6
Buenos Aires	68.390	52.218	16,8	-23,6	-22,0
Río Negro	3.598	3.177	58,6	-11,7	-52,4
Trenes de Buenos Aires S.A. ¹	1.497	1.429	13,4	-4,5	-17,6
Chaco ²	12.536	13.505	8,9	7,7	4,6

¹ Cubre el trayecto Buenos Aires - Rosario y Santa Fe.

² Cubre el trayecto Resistencia - La Sabana.

Fuente: Comisión Nacional de Regulación del Transporte

Pasajeros transportados en el servicio ferroviario interurbano



TRANSPORTE EN SUBTERRANEOS Y EN OMNIBUS URBANOS

Variaciones relacionadas con igual mes del año anterior

En el servicio de subterráneos, se observa una baja del 17,7%. La menor baja se dio en la Línea B con el 14%. Los ómnibus urbanos registran una baja de 2,4%.

Variaciones del acumulado con respecto a igual acumulado del año anterior

El transporte de pasajeros en subterráneos presentó una variación negativa de 22,9%. El Total de Pasajeros en ómnibus urbanos subieron 4,9%. La mayor suba se dio en las empresas de Suburbanas Grupo II con el 16,6% y la menor se registró en Suburbanas Grupo I con el 4,2% (Cuadros 8.3 y 8.4).

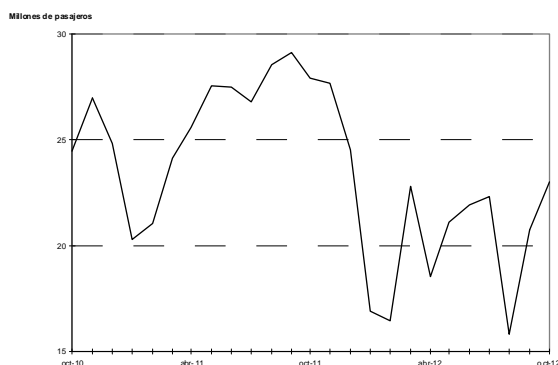
Cuadro 8.3 Pasajeros transportados en el servicio de subterráneos por la empresa Metrovías SA

Mes de Octubre	Cantidad en miles		Variación porcentual		
	2011	2012	mes anterior	igual mes del año anterior	del acumulado respecto a igual período del año anterior
Total	27.916	22.969	11,0	-17,7	-22,9
Línea A	4.561	3.649	11,1	-20,0	-22,9
Línea B	7.953	6.841	10,5	-14,0	-17,7
Línea C	5.046	4.001	13,0	-20,7	-27,8
Línea D	7.473	6.283	10,0	-15,9	-23,5
Línea E	2.038	1.647	11,1	-19,2	-25,0
Línea H	779	526	12,9	-32,5	-27,2
Premetro	67	22	-0,2	-67,4	-58,2

Nota: No se incluyen el cálculo adicional por combinaciones de los pasajeros.

Fuente: Comisión Nacional de Regulación del Transporte

Pasajeros transportados en el servicio de subterráneos por Metrovías SA



Cuadro 8.4 Pasajeros transportados en el servicio de transporte automotor metropolitano-servicio común

Mes de Octubre	Cantidad en miles		Variación porcentual		
	2011	2012	mes anterior	igual mes del año anterior	del acumulado respecto a igual período del año anterior
Total	152.934	149.263	-0,5	-2,4	4,9
Distrito Federal ¹	32.197	30.747	0,2	-4,5	5,5
Suburbanas Grupo I ²	114.795	109.828	-0,9	-4,3	4,2
Suburbanas Grupo II ³	5.942	8.688	1,9	46,2	16,6

¹ Incluye las líneas que cumplen la totalidad de su recorrido en Ciudad de Buenos Aires.

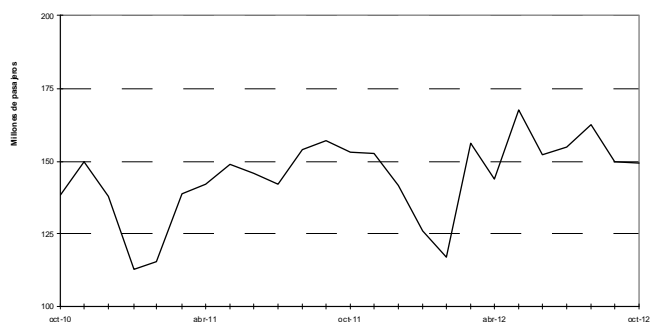
² Incluye las líneas que tienen una de sus cabeceras en Ciudad de Buenos Aires y la restante en alguna localidad del conurbano bonaerense.

³ Incluye las líneas que efectúan recorridos de media distancia.

Nota: Debido a las autorizaciones de extensiones en los recorridos, algunas líneas que pertenecían a la jurisdicción Distrito Federal han pasado a la jurisdicción Suburbanas Grupo I. Esto afecta las comparaciones con respecto a períodos anteriores en cada una de esas jurisdicciones.

Fuente: Comisión Nacional de Regulación del Transporte.

Pasajeros transportados en el servicio de transporte automotor metropolitano - servicio común

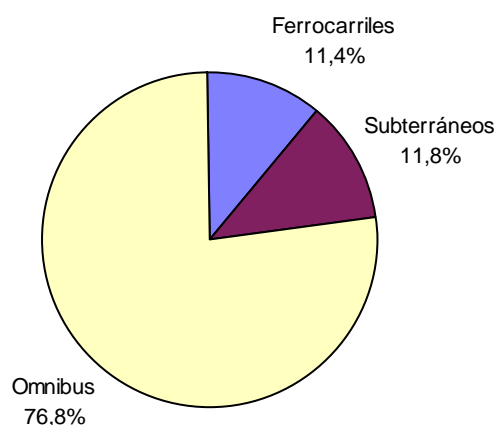


CUADRO RESUMEN DE PASAJEROS TRANSPORTADOS EN MEDIOS DE TRANSPORTE TERRESTRES

Cuadro 8.5 Resumen de pasajeros transportados según medio de transporte terrestre del Gran Buenos Aires

Mes de Octubre	Cantidad en miles		Variación porcentual		
	2011	2012	mes anterior	igual mes del año anterior	del acumulado respecto a igual período del año anterior
Total	211.703	194.321	1,4	-8,2	-1,9
Subterráneos	27.916	22.969	11,0	-17,7	-22,9
Ómnibus metropolitanos	152.934	149.263	-0,5	-2,4	4,9
Ferrocarriles urbanos	30.854	22.089	6,0	-28,4	-16,3

Participación de los pasajeros transportados según medio



TRANSPORTE AÉREO DE PASAJEROS

Variaciones relacionadas con igual mes del año anterior

Respecto del transporte de pasajeros en el servicio de aeronavegación comercial, se observa una suba del 7,5%, registrándose una suba del 19,4% en el servicio de cabotaje y una suba de 0,3% en el servicio internacional - correspondiendo una suba de 8,7% al servicio brindado por empresas con bandera nacional y una baja de 2,2% en el tráfico de pasajeros brindado por empresas con bandera extranjera (cuadro 8.6).

Variaciones del acumulado con respecto a igual acumulado del año anterior

La variación acumulada en el servicio de aeronavegación comercial presenta una suba del 8,7%, mostrando una suba del 17,4% para el servicio de cabotaje y una suba en el servicio internacional del 4% - correspondiendo una suba del 7,6% para las empresas de bandera nacional y una suba del 2,9% para las empresas de bandera extranjera (Cuadro 8.6).

Cuadro 8.6 Pasajeros transportados en el servicio de aeronavegación comercial

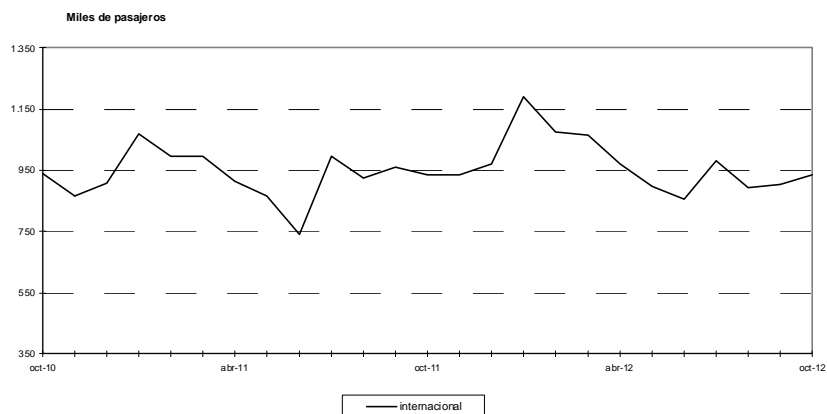
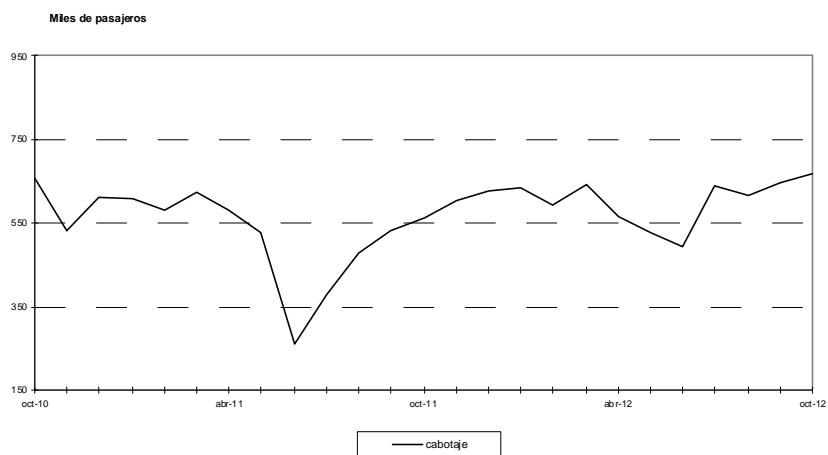
Mes de Octubre	Cantidad en miles		Variación porcentual		
	2011	2012	mes anterior	igual mes del año anterior	del acumulado respecto a igual periodo del año anterior
Total	1.493.774	1.605.553	3,6	7,5	8,7
Servicio de Cabotaje de bandera nacional	561.277	670.087	4,0	19,4	17,4
Servicio Internacional de bandera nacional	932.497	935.466	3,4	0,3	4,0
de bandera extranjera	214.464	233.169	1,0	8,7	7,6
	718.033	702.297	4,2	-2,2	2,9

Nota: Incluye los pasajeros transportados por las empresas que prestan servicios regulares.

Fuente: Dirección de Transporte Aerocomercial y Encuesta INDEC.

* Los niveles de actividad han sido afectados por cuestiones climáticas.

Pasajeros transportados en el servicio de aeronavegación comercial



TRANSPORTE DE CARGA POR FERROCARRIL Y POR VIA AEREA

Variaciones relacionadas con igual mes del año anterior

El transporte de carga en el servicio de aeronavegación comercial presenta una suba del 2,2%, mostrando una suba del 4,5% en el servicio de cabotaje y una suba de 2,1% en el servicio internacional - correspondiendo una suba del 1,9% al servicio brindado por empresas de bandera nacional y una suba del 2,1% a las empresas de bandera extranjera. (Cuadro 9.1). La carga transportada por Ferrocarriles bajó 17,5% (Cuadro 9.2).

Variaciones del acumulado con respecto a igual acumulado del año anterior

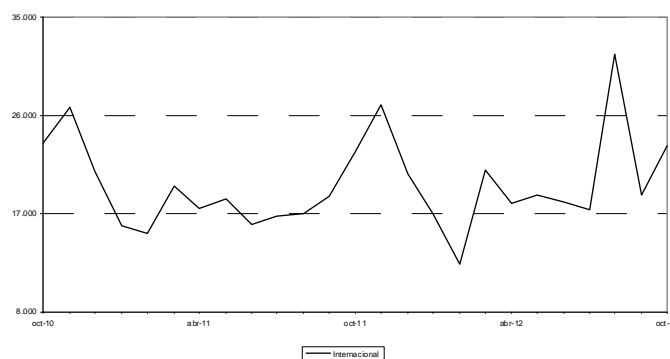
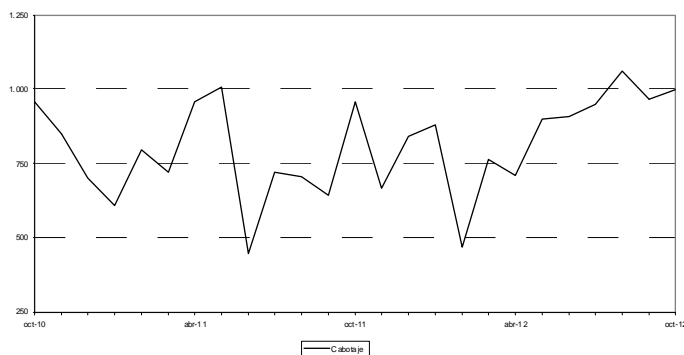
La carga transportada en el servicio de aeronavegación comercial refleja una suba del 10,5%, con una suba del 13,7% para el servicio de cabotaje y una suba del 10,4% en el servicio internacional - correspondiendo una baja del 3,4% para las empresas de bandera nacional y una suba del 12,4% para las empresas de bandera extranjera (Cuadro 9.1). El total del transporte de carga en Ferrocarril bajó 8,9% (Cuadro 9.2).

Cuadro 9.1. Carga transportada en el servicio de aeronavegación comercial

Mes de Octubre	Cantidad en miles		Variación porcentual		
	2011	2012	mes anterior	igual mes del año anterior	del acumulado respecto a igual período del año anterior
Total	23.678	24.193	23,5	2,2	10,5
Servicio de Cabotaje de bandera nacional	955	998	3,5	4,5	13,7
Servicio Internacional de bandera nacional	22.723	23.195	24,5	2,1	10,4
de bandera extranjera	2.468	2.514	21,6	1,9	-3,4
	20.255	20.681	24,9	2,1	12,4

Fuente: Dirección de Transporte Aero comercial y Encuesta INDEC.

Carga transportada en el servicio de aeronavegación comercial. En toneladas

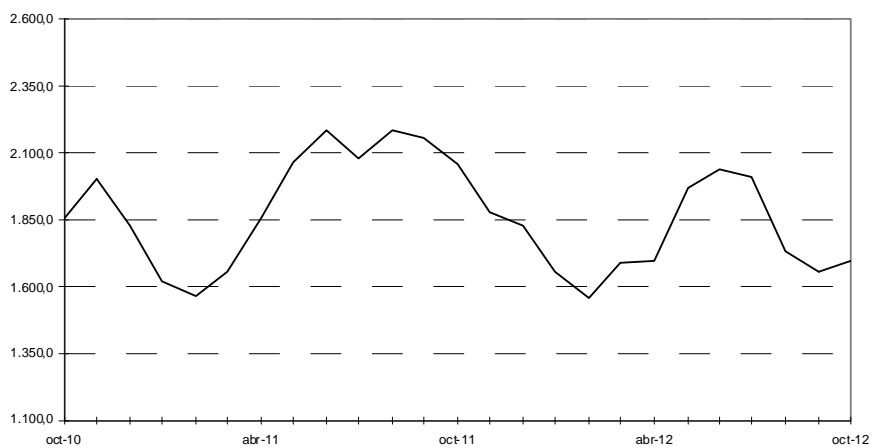


Cuadro 9.2. Carga transportada en el servicio ferroviario

Mes de Octubre	Cantidad en miles		Variación porcentual		
	2011	2012	mes anterior	igual mes del año anterior	del acumulado respecto a igual período del año anterior
Total	2.059	1.697	2,6	-17,5	-8,9
Ferrosur Roca SA	536	461	4,6	-14,0	-2,7
América Latina Central S.A.	343	286	3,8	-16,6	-13,4
América Latina Logística Mesopotamica S.A.	56	45	2,7	-20,0	-2,9
Nuevo Central Argentino SA	688	561	0,6	-18,5	-14,0
Ferroexpreso Pampeano SA	353	324	2,3	-8,1	0,8
Ferrocarril General Belgrano SA	82	20	6,6	-75,1	-29,7

Fuente: Comisión Nacional de Regulación del Transporte

Carga transportada en el servicio ferroviario. Miles de toneladas



PEAJES EN RUTAS NACIONALES Y EN RUTAS DE LA PROVINCIA DE BUENOS AIRES

Variaciones relacionadas con igual mes del año anterior

La cantidad de vehículos pasantes por peajes en rutas nacionales subió un 8,4%, correspondiendo la mayor suba a los Colectivos y Camiones Livianos con el 17,3% y la menor a los Camiones Pesados con el 7,1%. Considerando las unidades técnicas equivalentes la suba fue del 8,2% (Uteqs).

En las rutas de la Provincia de Buenos Aires se observa una baja del 11,6%. La menor baja la registran los Automotores Livianos con el 10,1%, mientras que la mayor la registran los Colectivos y Camiones Livianos con el 32,1%. Considerando las UTEqs, la baja fue del 12,1%.

Variaciones del acumulado con respecto a igual acumulado del año anterior

Observando el acumulado en las rutas nacionales, se observa una suba del 1,1%. En las rutas de la provincia de Buenos Aires la cantidad de vehículos pasantes subieron un 2%. Observando las UTEqs, hubo bajas de 1,3% en rutas nacionales y una suba de 1,2% en rutas de la provincia.

Cuadro 10.1 Peaje en rutas nacionales y de la provincia de Buenos Aires. Vehículos pasantes por categoría

Mes de Octubre	Cantidad en miles		Variación porcentual		
	2011	2012	mes anterior	igual mes del año anterior	del acumulado respecto a igual período del año anterior
Total Vehículos	12.716,6	13.558,6	12,5	6,6	1,1
Automotores livianos ¹	9.525,3	10.114,3	14,7	6,2	2,7
Colectivos y Camiones Livianos ²	711,0	803,2	10,6	13,0	-0,9
Camiones Pesados ³	2.480,3	2.641,1	5,6	6,5	-4,3
UTEq ⁴	20.270,1	21.655,0	12,9	6,8	-1,1
Rutas nacionales					
Total Vehículos	11.586,4	12.559,4	13,6	8,4	1,1
Automotores livianos ¹	8.525,4	9.215,7	16,3	8,1	2,7
Colectivos y Camiones Livianos ²	648,3	760,6	11,1	17,3	0,2
Camiones Pesados ³	2.412,7	2.583,1	5,7	7,1	-4,4
UTEq ⁴	18.924,3	20.472,6	13,8	8,2	-1,3
Rutas de la provincia de Buenos Aires					
Total Vehículos	1.130,2	999,2	0,5	-11,6	2,0
Automotores livianos ¹	1.000,0	898,6	0,4	-10,1	2,2
Colectivos y Camiones Livianos ²	62,7	42,6	2,0	-32,1	-12,8
Camiones Pesados ³	67,6	58,0	0,4	-14,1	-2,8
UTEq ⁴	1.345,8	1.182,4	0,1	-12,1	1,2

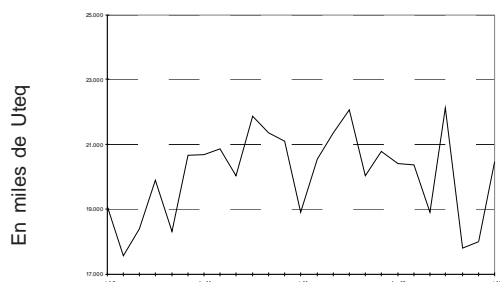
* : Valor estimado sujeto a rectificaciones según informes de OCCOVI.

¹ Comprende vehículos de dos ejes y hasta 2,10 m. de altura. ² Comprende vehículos de hasta cuatro ejes y menos de 2,10 m. de altura. ³ Comprende vehículos de más de dos ejes y más de 2,10 m. de altura. ⁴ Son Unidades Técnicas Equivalentes, expresadas en términos de automotores livianos y calculadas según la relación del costo del peaje de las distintas categorías de vehículos. Calculado en base a datos del Órgano de Control de Concesiones Viales (OCCOVI)

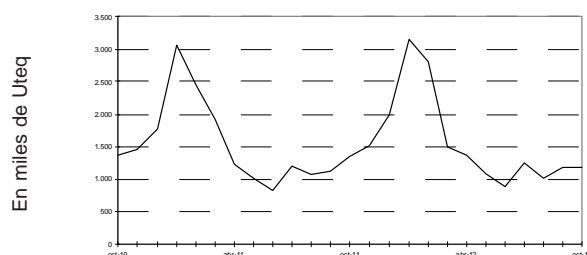
Nota: las rutas nacionales comprenden los siguientes concesionarios: Semacar SA, Caminos del Oeste SA, Nuevas Rutas SACV, Covico UTE, Servicios Viales SA, Covinorte SA, Covicentro SA, Concanor SA, Virgen de Itatí SA, Rutas del Valle SA, Camino del Abra SACV, Caminos del Río Uruguay SA, Red Vial Centro SA y S.V.I. Cipolletti-Neuquén U.T.E. Las rutas de la provincia de Buenos Aires comprenden los siguientes concesionarios: Covisur SA y Camino del Atlántico SA.

Fuente: Secretaría de Obras Públicas y Transporte de la Nación sobre la base de información del Órgano de Control de Concesiones Viales. Dirección de Vialidad de la Provincia de Buenos Aires. Área Concesiones.

Vehículos pasantes en rutas nacionales.



Vehículos pasantes rutas de la provincia de Bs. As.



Cuadro 10.2 Peaje en rutas nacionales y de la provincia de Buenos Aires.Recaudación

Mes de Octubre	Cantidad en miles		Variación porcentual		
	2011	2012	mes anterior	igual mes del año anterior	del acumulado respecto a igual período del año anterior
Total	37.525,9	71.989,6	4,9	91,8	74,2
Rutas nacionales	22.461,0	52.689,2	6,7	134,6	94,3
Rutas de la provincia de Buenos Aires	15.064,9	19.300,4	0,1	28,1	46,0

Fuente: Secretaría de Obras Públicas y Transporte de la Nación sobre la base de información del Órgano de Control de Concesiones Viales. Dirección de Vialidad de la provincia de Buenos Aires. Área Concesiones

PEAJES EN ACCESOS A LA CIUDAD DE BUENOS AIRES

Variaciones relacionadas con igual mes del año anterior

En las rutas de acceso a la ciudad de Buenos Aires, el total de vehículos pasantes subió un 0,1%. La única suba se observa en los Colectivos y Camiones livianos con el 3,2%, mientras que la mayor baja se da en los Camiones Pesados con el 1,1%. La mayor suba se dió en el Acceso Buenos Aires - La Plata con el 8,7%, mientras que la mayor baja se dio en el Acceso Ezeiza - Cañuelas con el 5,5%. Considerando las UTEqs la suba fue del 0,9%.

Variaciones del acumulado con respecto a igual acumulado del año anterior

Tomando en cuenta el acumulado, la suba fue del 1%. El Acceso Ezeiza - Cañuelas fue el que presentó la mayor suba con el 3%, mientras que la única baja se registró en la Autopista Richieri con el 2,4%. Considerando las UTEqs la suba fue del 2,5%.

Cuadro 10.3 Peaje en accesos a la Ciudad de Buenos Aires. Vehículos pasantes por categoría y recaudación

Mes de Octubre	Variación porcentual		Cantidad en miles		
	2011	2012	al mes anterior	igual mes del año anterior	del acumulado respecto a igual período del año anterior
Total Vehículos	33.877,0	33.899,9	3,6	0,1	1,0
Automotores livianos ¹	29.663,5	29.613,9	2,9	-0,2	1,4
Colectivos y Camiones Livianos ²	2.739,1	2.827,5	8,3	3,2	-0,8
Camiones Pesados ³	1.474,4	1.458,6	10,3	-1,1	-3,4
UTEq ⁴	40.093,8	40.471,2	1,6	0,9	2,5
Recaudación	106.188,0	173.022,2	2,9	62,9	42,1
Autopista Buenos Aires - La Plata					
Total Vehículos	7.014,5	7.621,6	4,0	8,7	2,2
Automotores livianos ¹	6.243,7	6.853,4	3,6	9,8	3,2
Colectivos y Camiones Livianos ²	490,1	494,3	7,5	0,9	-6,6
Camiones Pesados ³	280,7	273,9	10,1	-2,4	-5,5
UTEq ⁴	8.195,2	8.768,9	4,7	7,0	1,0
Recaudación	14.294,4	14.995,8	2,1	4,9	27,7
Acceso Oeste					
Total Vehículos	9.188,4	8.992,9	2,3	-2,1	1,5
Automotores livianos ¹	8.098,9	7.869,3	1,1	-2,8	1,9
Colectivos y Camiones Livianos ²	666,5	700,9	11,0	5,2	1,1
Camiones Pesados ³	423,1	422,7	10,8	-0,1	-5,4
UTEq ⁴	10.851,0	10.714,6	3,7	-1,3	0,7
Recaudación	34.170,3	57.898,8	1,7	69,4	47,4

continúa

Cuadro 10.3 (conclusión)

Mes de Octubre	Variación porcentual		Cantidad en miles		
	2011	2012	al mes anterior	igual mes del año anterior	del acumulado respecto a igual período del año anterior
Acceso Ricchieri					
Total Vehículos	5.085,1	4.644,1	2,1	-8,7	-2,4
Automotores livianos ¹	4.431,4	4.044,8	1,3	-8,7	-1,5
Colectivos y Camiones Livianos ²	467,1	419,5	6,5	-10,2	-8,7
Camiones Pesados ³	186,6	179,7	9,3	-3,7	-5,7
UTEq ⁴	5.995,0	5.495,0	3,0	-8,3	-3,2
Recaudación	7.051,0	17.517,0	2,4	148,4	99,4
Acceso Norte					
Total Vehículos	10.996,7	11.137,0	5,5	1,3	1,2
Automotores livianos ¹	9.525,3	9.552,8	5,0	0,3	0,8
Colectivos y Camiones Livianos ²	1.004,6	1.111,9	7,9	10,7	4,6
Camiones Pesados ³	466,7	472,3	11,4	1,2	1,1
UTEq ⁴	13.043,2	13.599,7	-2,5	4,3	7,6
Recaudación	49.125,5	81.162,3	4,1	65,2	35,7
Autopista Ezeiza-Cañuelas					
Total Vehículos	1.592,4	1.504,3	1,5	-5,5	3,0
Automotores livianos ¹	1.364,1	1.293,6	0,9	-5,2	4,4
Colectivos y Camiones Livianos ²	110,9	100,8	5,0	-9,1	-4,5
Camiones Pesados ³	117,4	109,9	5,2	-6,4	-5,9
UTEq ⁴	2.009,4	1.893,0	2,2	-5,8	1,0
Recaudación	1.546,9	1.448,3	0,9	-6,4	6,0

¹ Comprende vehículos de dos ejes y hasta 2,10 m. de altura. Incluye motocicletas.

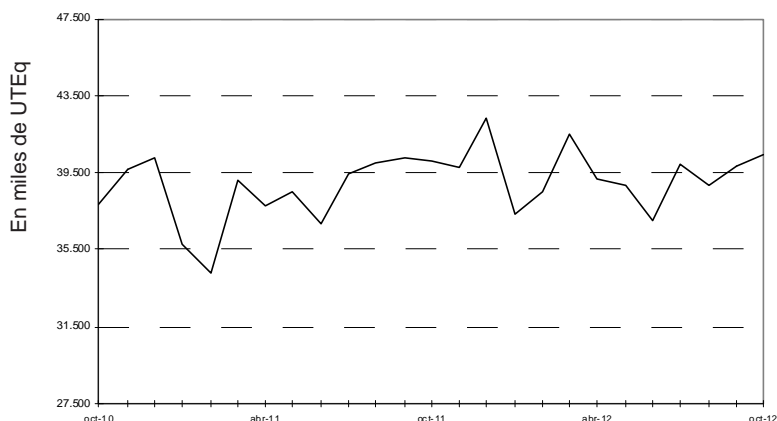
² Comprende vehículos de hasta cuatro ejes y menos de 2,10 m. de altura.

³ Comprende vehículos de más de dos ejes y más de 2,10 m. de altura.

⁴ Son Unidades Técnicas Equivalentes, expresadas en términos de automotores livianos y calculadas según la relación del costo del peaje de las distintas categorías de vehículos.

Fuente: Órgano de Control de las Concesiones de la Red de Accesos a la Ciudad de Buenos Aires

Vehículos pasantes por puestos de peaje en accesos a la ciudad de Buenos Aires.



PEAJES EN ACCESOS A LA CIUDAD DE CORDOBA

Variaciones relacionadas con igual mes del año anterior

En las rutas de acceso a la ciudad de Córdoba, el total de vehículos pasantes bajaron 2,8%. La única suba se observa en los Camiones pesados con el 14,4%. Considerando las UTEqs, la baja fue del 0,7%.

Variaciones del acumulado con respecto a igual acumulado del año anterior

Tomando en cuenta el acumulado, la suba fue del 5,2%. Considerando las UTEqs, la suba fue del 6,2%.

Cuadro 10.4 Peaje en accesos a la Ciudad de Córdoba. Vehículos pasantes por categoría y recaudación

Mes de Octubre	Cantidad en miles		Variación porcentual		
	2011	2012	mes anterior	igual mes del año anterior	del acumulado respecto a igual período del año anterior
Total	4.207	4.090	0,2	-2,8	5,2
Autos ¹	3.677	3.526	0,1	-4,1	4,7
Camiones livianos ²	269	265	1,1	-1,2	1,6
Camiones pesados ³	261	299	0,3	14,4	15,6
Uteq ⁴	5.137	5.101	0,0	-0,7	6,2
Recaudación	20.057	33.401	2,4	66,5	60,6

¹ Comprende vehículos de dos ejes y hasta 2.10 m. de altura. Incluye motocicletas.

² Comprende vehículos de hasta cuatro ejes y mas de 2.10 m. de altura.

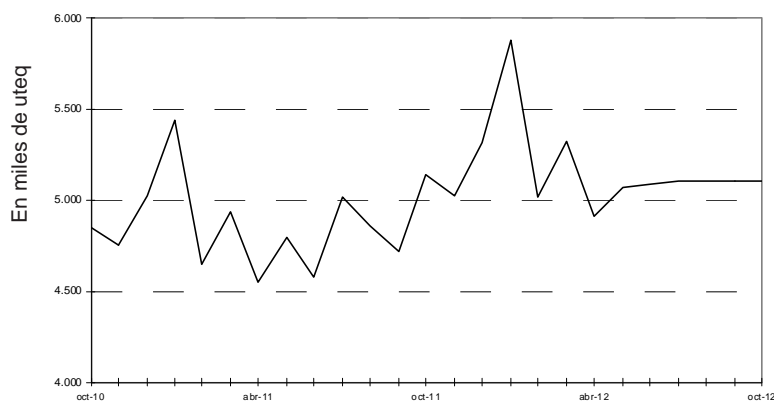
³ Comprende vehículos de más de cuatro ejes y más de 2.10 m. de altura.

⁴ Son Unidades Técnicas Equivalentes, expresadas en términos de automotores livianos y calculadas según la relación del costo del peajes de las distintas categorías de vehículos.

⁵ Las variaciones interanuales están afectadas por las aperturas de rutas y puestos de peajes efectuadas entre Septiembre de 2000 y Septiembre de 2001.

Fuente: Órgano de Control de las Concesiones Viales de la Provincia de Córdoba.

Vehículos pasantes por puestos de peaje en accesos a la ciudad de Córdoba.



SERVICIO TELEFÓNICO TELEFONIA FIJA URBANA, INTERURBANA E INTERNACIONAL

Variaciones relacionadas con igual mes del año anterior

El servicio telefónico básico registró una baja en llamadas urbanas de 28,3%. Por su parte las llamadas interurbanas registraron una variación negativa de 0,2%. Las Líneas Instaladas subieron un 0,4%, las Líneas en Servicio bajaron un 4% y los Teléfonos Públicos bajaron 53,4%.

En el servicio internacional, las llamadas de salida bajaron un 19,1%, mientras que los minutos mostraron una baja del 9,9%.

Variaciones del acumulado con respecto a igual acumulado del año anterior

Respecto a igual acumulado de 2011, las llamadas urbanas mostraron una variación negativa de 22,6% y las interurbanas bajaron un 1,3%. En igual período, las Líneas Instaladas se incrementaron un 0,2%, las en Servicio bajaron 1,6% y los Teléfonos Públicos bajaron 10,7%.

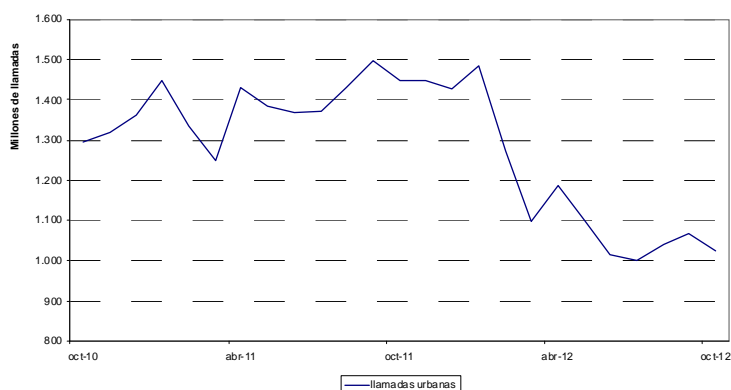
Por otro lado, las llamadas internacionales de salida bajaron 10,9% mientras que los minutos internacionales de salida bajaron 5,9%.

Cuadro 11.1 Servicio telefónico básico. Llamadas nacionales, según tipo de llamada

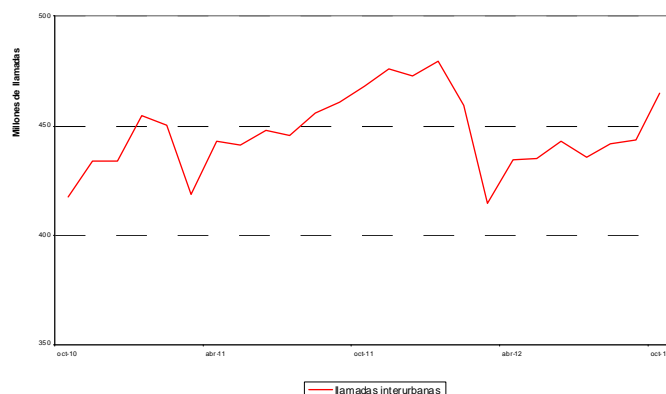
Mes de Octubre	Cantidad en miles		Variación porcentual		
	2011	2012	al mes anterior	igual mes del año anterior	del acumulado respecto a igual período del año anterior
Urbanas	1.448.982,2	1.039.453,5	1,4	-28,3	-22,6
Interurbanas	475.689,1	474.766,8	2,2	-0,2	-1,3

Fuente: Comisión Nacional de Comunicaciones (respecto de las llamadas urbanas). Encuesta INDEC (respecto de las llamadas interurbanas)

Llamadas urbanas, en millones de llamadas



Llamadas interurbanas, en millones de llamadas

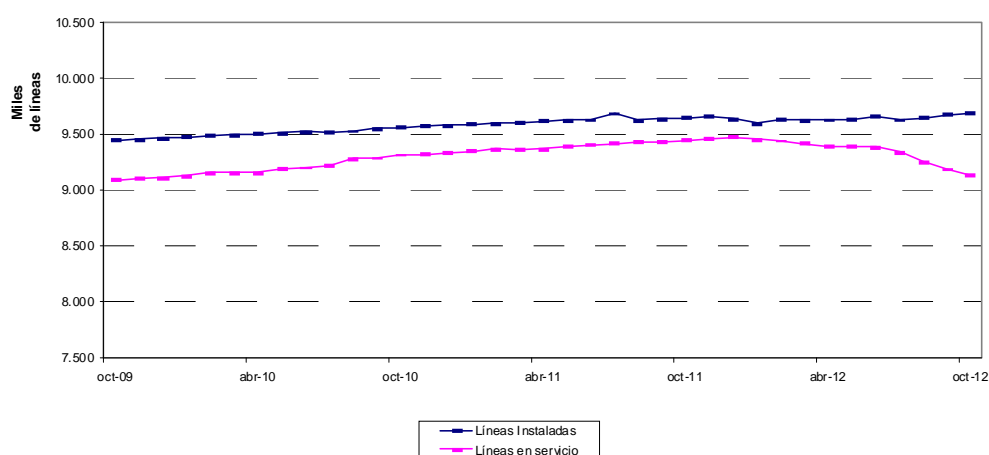


Cuadro 11.2 Servicio telefónico básico. Líneas instaladas, líneas en servicio y teléfonos públicos

Mes de Octubre	Cantidad		Variación porcentual		
	2011	2012	mes anterior	igual mes del año anterior	del acumulado respecto a igual período del año anterior
Líneas instaladas	9.658.828	9.702.077	0,1	0,4	0,2
Líneas en servicio	9.477.598	9.099.073	-0,2	-4,0	-1,6
Teléfonos públicos	139.400	65.000	-29,3	-53,4	-10,7

Fuente: Comisión Nacional de Comunicaciones. Encuesta INDEC (respecto de las líneas instaladas y en servicio - a partir de junio 2004)

Líneas instaladas y en servicio del servicio telefónico básico

**Cuadro 11.3** Servicio telefónico internacional. Llamadas y minutos internacionales de salida

Mes de Octubre	Cantidad en miles		Variación porcentual		
	2011	2012	mes anterior	igual mes del año anterior	del acumulado respecto a igual período del año anterior
Llamadas					
Salida	34.730,0	28.100,0	0,0	-19,1	-10,9
Minutos					
Salida	106.132,4	95.573,3	2,1	-9,9	-5,9

Fuente: elaboración propia en base a datos de las empresas de telefonía de larga distancia internacional.

SERVICIO TELEFÓNICO. TELEFONÍA MÓVIL CELULAR

Variaciones relacionadas con igual mes año anterior

La cantidad de aparatos de telefonía celular móvil se incrementó 1,6%.

Por su parte, la cantidad de llamadas realizadas por aparatos celulares se incrementó un 18,5%.

Asimismo, la cantidad de mensajes de texto SMS registró una suba del 37,3 %.

Variaciones del acumulado con respecto a igual acumulado en año anterior

Respecto a igual acumulado del año 2011, la cantidad de aparatos de telefonía celular subió 0,6%.

Por su parte, la cantidad de llamadas realizadas por aparatos celulares se incrementó un 18,6%.

Los mensajes de texto SMS registraron un incremento de 29,9%.

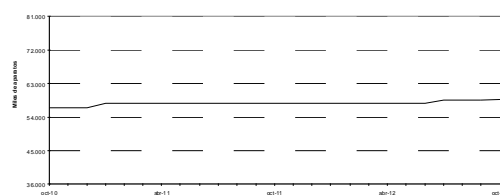
Cuadro 11.4 Servicio telefónico móvil celular. Teléfonos en servicio

Mes de Octubre	Cantidad en miles	Variación porcentual		
		mes anterior	igual mes del año anterior	del acumulado respecto a igual período del año anterior
2011	57.850,8	0,0	2,2	6,4
2012	58.750,4	0,1	1,6	0,6

Fuente: CNC. Comisión Nacional de Comunicaciones

e: Valor estimado sujeto a rectificaciones según informes de CNC.

Telefonía móvil celular. Aparatos en servicio

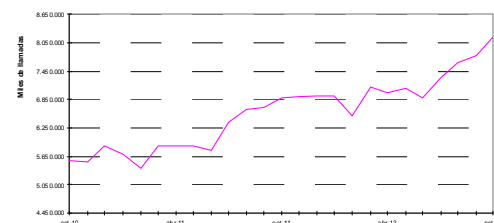


Cuadro 11.5 Servicio telefónico móvil celular. Llamadas realizadas

Mes de Octubre	Cantidad en miles	Variación porcentual		
		mes anterior	igual mes del año anterior	del acumulado respecto a igual período del año anterior
2011	6.890,5	3,2	24,3	25,1
2012	8.167,9	5,0	18,5	18,6

Fuente: CNC. Comisión Nacional de Comunicaciones

Telefonía móvil celular. Llamadas realizadas

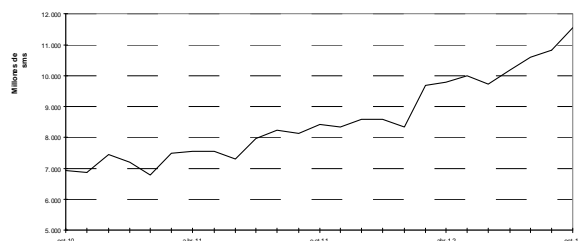


Cuadro 11.6 Servicio telefónico móvil celular. Mensajes Cortos SMS

Mes de Octubre	Cantidad en millones	Variación porcentual		
		mes anterior	igual mes del año anterior	del acumulado respecto a igual período del año anterior
2011	8.414,0	3,4	21,5	23,7
2012	11.549,6	6,5	37,3	29,9

Fuente: CNC. Comisión Nacional de Comunicaciones

Telefonía móvil celular. Mensajes de Texto. SMS



Cuadro 12. Indicador Sintético de Servicios Públicos. Base 2004=100. Nivel General y Sectores, Series original, desestacionalizada y tendencia

	Nivel General			Electricidad, Gas y Agua		Transporte de Pasajeros		Transporte de Cargas	
	Original	Desestacionalizada	Tendencia	Original	Desestacionalizada	Original	Desestacionalizada	Original	Desestacionalizada
ene-08	156,6	154,9	153,5	128,0	125,2	133,9	133,9	139,2	156,8
feb-08	146,3	155,9	154,1	118,4	121,9	123,3	127,8	97,0	116,9
mar-08	153,9	154,0	154,5	120,8	120,9	132,8	128,7	85,7	93,7
abr-08	151,6	154,0	154,7	118,6	123,8	128,8	131,9	121,3	121,4
may-08	151,5	152,8	155,0	125,8	123,9	118,7	121,8	93,6	86,4
jun-08	149,9	154,5	155,5	128,6	125,1	112,8	121,9	84,0	78,6
jul-08	159,8	155,8	156,2	128,3	122,6	128,8	124,1	126,4	120,3
ago-08	159,9	158,1	157,1	126,7	123,2	126,1	124,1	118,7	109,4
sep-08	158,4	158,3	158,2	123,6	125,5	123,8	121,9	116,0	108,4
oct-08	161,9	158,7	159,6	123,9	126,6	128,1	121,8	118,4	112,0
nov-08	162,9	161,5	161,0	125,5	128,6	126,7	123,6	114,0	113,5
dic-08	167,1	161,1	162,4	127,3	125,8	125,7	125,1	116,1	118,2
ene-09	168,6	166,2	163,8	128,6	125,0	131,1	130,5	106,9	121,5
feb-09	158,1	167,8	165,0	119,0	126,3	126,9	137,0	96,7	121,7
mar-09	167,8	165,8	166,0	126,1	125,8	135,9	130,0	85,7	93,7
abr-09	164,0	168,1	166,9	119,9	125,1	127,7	131,5	94,2	94,9
may-09	162,5	165,2	167,7	123,7	122,7	114,0	117,9	106,6	98,9
jun-09	162,4	167,6	168,5	127,6	124,4	111,9	120,2	99,4	92,1
jul-09	169,3	165,7	169,5	131,5	125,5	111,2	107,2	93,1	87,9
ago-09	171,5	169,9	170,6	125,0	122,0	120,7	120,4	94,5	86,9
sep-09	172,2	171,9	171,8	121,9	124,3	127,6	124,9	97,7	91,6
oct-09	177,2	174,2	173,2	122,6	125,5	136,0	129,7	96,4	91,6
nov-09	177,6	175,6	174,8	123,5	126,3	133,6	130,9	100,9	99,8
dic-09	183,4	176,5	176,5	127,6	125,9	131,7	130,1	94,1	95,6
ene-10	181,9	179,0	178,3	132,7	128,3	129,5	128,6	79,4	91,0
feb-10	169,8	179,6	180,1	121,8	128,8	121,0	130,4	73,5	92,8
mar-10	185,0	182,2	182,1	129,2	128,4	138,5	132,6	102,4	111,9
abr-10	179,3	183,6	184,1	123,2	128,3	128,9	131,2	108,9	110,3
may-10	181,9	185,5	186,0	127,5	127,2	127,5	133,8	117,5	109,3
jun-10	181,0	187,5	187,9	130,4	127,5	124,0	133,6	120,5	110,8
jul-10	194,1	190,9	189,7	136,6	130,0	140,5	135,4	119,6	112,2
ago-10	194,3	192,0	191,3	133,1	130,2	138,5	136,4	116,9	107,5
sep-10	193,0	192,4	192,9	126,6	129,7	141,2	138,6	113,6	106,7
oct-10	197,6	194,8	194,4	125,2	128,6	144,6	138,9	108,0	102,8
nov-10	196,4	193,7	195,9	126,5	129,3	137,4	133,5	116,4	114,3
dic-10	206,1	198,1	197,6	136,1	134,3	139,3	137,9	103,1	104,6
ene-11	203,4	199,7	199,4	137,1	131,9	139,8	140,1	88,1	101,8
feb-11	191,3	202,1	201,4	125,9	132,8	134,6	144,8	86,4	109,7
mar-11	205,5	202,3	203,5	133,3	132,1	144,7	137,2	93,3	101,8
abr-11	200,7	206,1	205,5	128,1	133,3	138,6	142,2	100,9	102,8
may-11	203,8	207,4	207,5	133,6	133,8	135,9	140,7	112,5	104,9
jun-11	196,9	204,4	209,4	136,8	134,1	113,1	123,0	114,4	104,6
jul-11	212,3	209,7	211,0	140,8	133,6	133,5	129,3	111,0	103,4
ago-11	216,5	213,4	212,6	138,1	135,1	138,2	136,4	115,5	106,0
sep-11	216,0	215,2	213,9	130,1	133,7	144,9	140,4	115,1	108,4
oct-11	218,2	215,0	215,2	130,1	133,9	143,1	139,4	114,7	109,4
nov-11	219,5	216,7	216,4	132,2	135,2	145,2	141,1	109,9	107,5
dic-11	227,0	218,6	217,5	136,9	135,0	144,3	143,2	102,3	104,0
ene-12	223,5	218,6	218,6	141,2	135,6	151,2	149,2	90,8	105,3
feb-12	208,0	219,4	219,6	132,6	134,9	138,8	144,5	82,1	100,8
mar-12	224,1	221,3	220,7	138,1	136,6	154,6	146,8	94,6	103,3
abr-12	214,9	220,7	221,6	130,8	136,0	139,6	144,6	93,2	95,5
may-12	219,2	222,3	222,7	135,8	136,2	141,2	145,0	105,7	98,6
jun-12	214,7	223,8	223,7	139,3	136,7	132,3	143,7	110,0	100,4
jul-12	227,8	224,5	224,8	145,0	137,4	148,6	143,7	107,3	99,6
ago-12	227,4	224,3	226,0	140,1	137,0	142,7	140,0	106,2	97,4
sep-12	227,1	227,5	227,1	134,1	138,1	141,5	139,4	91,0	85,7
oct-12	234,5	229,5	228,1	135,4	139,5	145,1	139,8	96,8	92,1

Cuadro 12. (conclusión)

Original	Peajes		Telefonía	
	Original	Desestacionalizada	Original	Desestacionalizada
ene-08	151,9	141,9	239,8	238,5
feb-08	133,1	133,4	236,1	246,1
mar-08	128,2	129,1	256,5	254,1
abr-08	129,9	131,9	248,3	253,6
may-08	131,0	132,2	253,2	257,4
jun-08	115,5	127,7	253,6	264,8
jul-08	131,5	131,3	266,6	265,3
ago-08	134,2	134,5	273,7	272,4
sep-08	134,7	136,1	276,1	276,1
oct-08	139,0	134,4	284,3	276,8
nov-08	134,6	133,7	289,6	283,3
dic-08	142,6	133,8	304,3	284,8
ene-09	137,0	129,2	304,4	301,8
feb-09	125,7	130,8	284,4	305,9
mar-09	127,7	128,0	304,7	302,5
abr-09	128,0	130,0	307,5	314,2
may-09	129,2	132,1	309,4	315,4
jun-09	121,5	131,9	307,7	321,9
jul-09	127,2	127,6	332,4	331,7
ago-09	131,9	132,3	340,1	337,3
sep-09	129,1	129,6	339,4	337,9
oct-09	138,7	134,0	348,2	338,9
nov-09	132,9	133,3	351,5	343,6
dic-09	141,3	132,6	372,1	349,3
ene-10	139,1	133,7	362,6	358,5
feb-10	130,7	135,7	342,0	367,0
mar-10	142,6	140,9	365,6	363,8
abr-10	139,3	140,4	363,1	371,0
may-10	133,4	137,2	368,1	376,3
jun-10	127,6	137,8	364,4	382,6
jul-10	139,4	139,0	388,1	388,2
ago-10	142,0	141,8	397,4	392,9
sep-10	140,1	141,4	400,5	397,4
oct-10	142,5	139,8	419,6	407,6
nov-10	144,2	142,6	419,4	410,3
dic-10	149,0	140,8	444,5	417,5
ene-11	148,6	144,2	432,7	427,2
feb-11	138,0	143,0	408,1	437,6
mar-11	152,0	148,5	441,2	439,9
abr-11	145,0	145,4	436,7	446,2
may-11	146,1	149,9	442,2	452,6
jun-11	139,0	150,9	436,3	459,4
jul-11	151,4	152,3	469,5	470,8
ago-11	151,0	149,9	485,6	479,8
sep-11	151,4	152,3	488,9	484,3
oct-11	147,5	146,1	501,9	485,7
nov-11	151,2	149,5	500,9	490,2
dic-11	161,9	152,8	526,6	494,0
ene-12	157,7	152,3	497,3	490,7
feb-12	154,1	154,2	462,5	479,2
mar-12	155,8	151,5	501,0	500,1
abr-12	148,6	151,7	494,0	505,1
may-12	146,2	147,8	500,5	512,3
jun-12	137,4	148,3	487,0	513,7
jul-12	153,5	154,0	511,2	513,4
ago-12	140,2	139,6	528,3	522,1
sep-12	143,9	146,7	541,2	535,4
oct-12	150,9	147,8	564,3	544,7

SÍNTESIS METODOLÓGICA

1. Características generales

El Indicador Sintético de Servicios Públicos (ISSP) es un indicador de volúmenes físicos de consumo. Por ello, expresa la evolución mensual del consumo global de los servicios públicos, sintetizando diversas series estadísticas.

En su versión original, para el cálculo del indicador se elaboró en cada actividad componente un índice de volumen físico del consumo base 1996=100. La agregación ponderada de esos índices permitió obtener un índice de volumen físico para el total de los servicios públicos. En los casos de Electricidad y Gas en su oportunidad no fueron tomadas fuentes directas de consumo, sino de producción. La rutina de cálculo, en el primero de los casos, tomó como base para la estimación del consumo la Generación Neta de Energía Eléctrica y, en el segundo, la Producción de Gas Natural.

Adicionalmente, con el transcurso de los años se produjeron cambios significativos en la estructura de precios relativos de las actividades representadas por el índice, surgiendo nuevos hábitos y participaciones de consumo no tenidos en cuenta hasta entonces (ejemplo: deficiente cobertura de los servicios brindados por la telefonía celular, subvaluando consecuentemente el peso de la misma en el índice).

Lo antedicho torna conveniente la actualización del año base del índice y sus ponderaciones sectoriales para, de esta manera, reflejar adecuadamente la importancia relativa de cada actividad.

En mérito a tales circunstancias y dentro del Plan Continuo de Mejora de los Indicadores que el INDEC ha decidido poner en marcha, en lo referente al ISSP, se introdujeron cambios en la rutina de cálculo, a saber:

- Comunicaciones: dada la importancia relativa creciente del consumo de sms (mensajes cortos) en el curso de los últimos años, los mismos han sido incorporados dentro de Telefonía Celular.
- Gas: a partir del Indicador de Julio de 2007 se registra el Consumo de Gas Natural.
- Electricidad: a partir del mes de Agosto de 2007 se informa la Demanda de Energía Eléctrica.
- Estas nuevas series sustituyen las anteriores estimaciones de consumo.

Sintetizando, al tiempo de introducir mejoras en la cobertura de los servicios incluidos en el ISSP como consecuencia de un mayor y superador acopio informativo, se resolvió actualizar el año base del Indicador Sintético de 1996 a 2004.

La nueva serie ISSP se construyó, de conformidad con la metodología vigente, a partir de nuevos ponderadores derivados de las facturaciones de 2004, y el cálculo desde enero de 2005 en adelante con esta estructura. Desde enero de 2005 los valores del ISSP utilizan los nuevos ponderadores y toman como base los volúmenes promedio de 2004.

Los valores de diciembre 2004 hacia atrás fueron calculados de manera de mantener las variaciones relativas mensuales de la serie base 1996, y de conseguir en 2004 un promedio 100. Esto se operó tanto en las series de las actividades componentes como en el ISSP.

Los procedimientos descriptos responden a los parámetros aplicados en el INDEC en oportunidad del cambio de base de sus índices.

Ponderaciones de las distintas actividades (en porcentajes)

Actividad	Año 1996	Año 2004
Demanda de energía electricidad	29,9	18,1
Consumo de Gas Natural	13,2	17,3
Distribución de Agua potable	1,3	4,2
Transporte urbano de Pasajeros en ferrocarriles	1,3	1,9
Transporte interurbano de Pasajeros en ferrocarriles	0,2	0,2
Transporte de Carga en ferrocarriles	1,4	3,4
Transporte de Pasajeros en Subterráneos	0,6	1,1
Transporte metropolitano de pasajeros en ómnibus	6,5	10,5
Transporte de Pasajeros en aeronavegación de cabotaje	3,2	6,5
Transporte de Carga en aeronavegación de cabotaje	0,2	0,2
Transporte de Pasajeros en aeronavegación internacional	3,6	9,1
Transporte de Carga en aeronavegación internacional	0,4	0,5
Peajes en rutas nacionales	1,5	1,3
Peajes en rutas de la Provincia de Buenos Aires	0,2	0,3
Peajes en Accesos a la Ciudad de Buenos Aires	0,3	2,8
Servicio Telefónico Básico	28,2	12,3
Servicio Telefónico Internacional	4,0	1,1
Servicio de Telefonía celular móvil	4,0	9,2
Total	100,0	100,0

2.Desestacionalización de la serie

La desestacionalización de una serie es el procedimiento mediante el cual se obtiene una nueva serie libre de los efectos debidos a la estacionalidad y a la composición del calendario. El programa X-12 ARIMA utiliza promedios móviles en forma iterativa para estimar la estacionalidad y la tendencia-ciclo. Por las características del método, los factores estimados sufren modificaciones cada vez que se incorpora un nuevo dato a la serie original.

Cuando se ajustan estacionalmente series que resultan del agregado de otras series, como es el caso de Indicador Sintético de Servicios Públicos (ISSP), hay dos formas posibles de realizar el ajuste: Método Directo o Método Indirecto. El método directo consiste en ajustar estacionalmente la serie de datos agregados. El método indirecto consiste en ajustar estacionalmente cada serie y agregar las series estacionalmente ajustadas. Para el Ajuste estacional de la serie ISSP, se optó, luego de un análisis en el momento del cambio de opciones, por el método directo.

La tendencia-ciclo es un indicador suave que permite analizar más claramente la coyuntura y el largo plazo. La tendencia-ciclo consiste en un post-procesamiento de la serie desestacionalizada utilizando opciones específicas que son las siguientes:

- 1- Extensión con un año de pronósticos de la serie desestacionalizada corregida por valores extremos, utilizando el modelo (0 1 1) (0 0 1)¹².
- 2- Corrección más estricta de valores extremos.
- 3- Estimación de la tendencia utilizando el filtro Henderson de 13 términos.

Signos convencionales

- * Dato provisorio
- Dato igual a cero
- Dato ínfimo, menos de la mitad del último dígito mostrado
- e Dato estimado por extrapolación, proyección o imputación
- /// Dato que no corresponde presentar debido a la naturaleza de las cosas o del cálculo
- ... Dato no disponible a la fecha de presentación de resultados
- . Dato no registrado