



Servicios Públicos

Octubre 2013

Durante el mes de octubre de 2013, respecto de igual mes del año anterior, el consumo global de Servicios Públicos registró un aumento del 7,3%, en términos de la serie original. La variación acumulada durante el año 2013, respecto del año anterior, es del 7,7%.

En cuanto al indicador de tendencia, se observa en octubre de 2013, respecto de septiembre de 2013, una variación positiva del 0,3% (Cuadro 1).

En términos desestacionalizados, en octubre de 2013, respecto a igual mes del año anterior, la suba fue del 7,3%, correspondiendo incrementos de 12,5% en Transporte de Carga, 11,8% en Telefonía, 1,4% en Electricidad, Gas y Agua, 1% en Transporte de Pasajeros y una baja de 1,6% en Peajes. (Cuadro 2.1).

Los datos que aquí se presentan tienen carácter de provisorios, dado que la información se recopila y actualiza permanentemente, pudiendo ser modificados de acuerdo con nuevos datos suministrados por los organismos informantes.

Buenos Aires, 29 de Noviembre de 2013

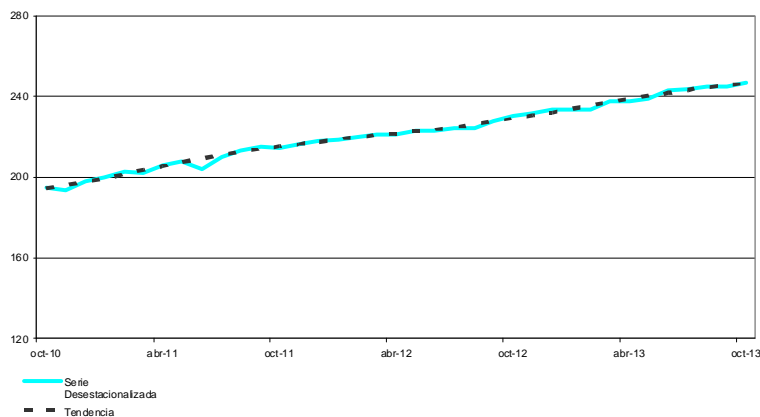
Cuadro 1. Indicador Sintético de Servicios Públicos.
Nivel General, base 2004=100.
Variaciones porcentuales

Período	Serie Desestacionalizada ¹		Serie Original		Tendencia ciclo
	igual mes del año anterior	mes anterior	igual mes del año anterior	del acumulado respecto a igual período del año anterior	respecto al mes anterior
2012					
Enero	9,5	-1,6	9,9	9,9	0,5
Febrero	8,7	-6,9	8,7	9,3	0,5
Marzo	9,3	7,7	9,0	9,2	0,4
Abril	7,1	-4,1	7,1	8,7	0,4
Mayo	7,3	2,0	7,5	8,4	0,4
Junio	9,4	-2,0	9,1	8,6	0,4
Julio	7,1	6,1	7,3	8,4	0,5
Agosto	5,1	-0,2	5,0	7,9	0,6
Septiembre	5,8	-0,1	5,1	7,6	0,6
Octubre	7,2	3,8	8,0	7,6	0,7
Noviembre	7,0	-0,4	7,0	7,6	0,7
Diciembre	7,2	3,5	7,0	7,5	0,7
2013					
Enero	6,8	-1,5	7,1	7,1	0,7
Febrero	6,2	-7,8	6,0	6,6	0,7
Marzo	7,6	7,9	6,2	6,5	0,7
Abril	7,7	-1,6	9,0	7,1	0,7
Mayo	7,2	0,3	7,2	7,1	0,7
Junio	8,7	-1,0	8,3	7,3	0,6
Julio	8,3	6,4	8,6	7,5	0,6
Agosto	9,1	0,0	8,7	7,7	0,5
Septiembre	7,6	-0,8	8,0	7,7	0,4
Octubre	7,3	3,1	7,3	7,7	0,3

¹ La desestacionalización de la serie se realiza mediante la aplicación del método X12-ARIMA. El Nivel General desestacionalizado no se obtiene como agregación directa de las series componentes desestacionalizadas. Los usuarios interesados en conocer en detalle el modelo y las opciones utilizadas en el procesamiento pueden solicitar esta información al INDEC.

Gráfico 1. Indicador Sintético de Servicios Públicos, base 2004=100.

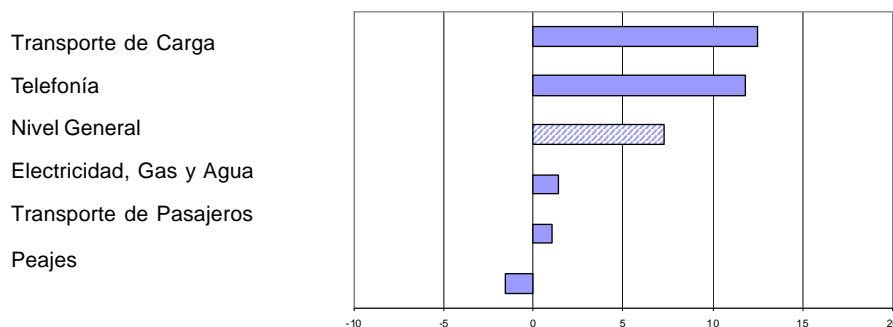
Serie desestacionalizada y tendencia



Cuadro 2.1 Indicador Sintético de Servicios Públicos. Variaciones porcentuales de la serie desestacionalizada, por sectores, respecto del mismo mes del año anterior

Período	Electricidad, Gas y Agua	Transporte de pasajeros	Transporte de carga	Peajes	Telefonía
2012					
Enero	2,7	6,5	2,7	5,8	14,9
Febrero	1,5	-0,2	-8,6	8,2	9,5
Marzo	3,7	7,2	1,6	2,0	13,6
Abril	2,2	1,6	-7,6	4,6	13,1
Mayo	1,7	3,2	-5,8	-1,3	13,1
Junio	2,1	16,7	-3,9	-2,0	11,7
Julio	3,0	11,0	-3,5	1,3	9,1
Agosto	1,4	2,7	-8,3	-7,0	8,9
Septiembre	3,1	-0,6	-21,0	-3,5	10,7
Octubre	4,2	3,2	-19,0	1,4	12,2
Noviembre	3,8	0,5	-15,7	0,9	11,9
Diciembre	4,5	-0,3	-21,1	-2,4	12,8
2013					
Enero	2,7	-4,8	12,4	-6,2	14,1
Febrero	3,3	-2,4	-1,5	-7,8	19,3
Marzo	-2,0	-4,6	-8,8	-2,5	15,8
Abril	1,0	0,7	17,4	-5,6	15,8
Mayo	2,2	-5,6	-13,6	-1,8	15,4
Junio	0,5	0,5	-11,0	1,0	16,6
Julio	0,5	3,1	-3,5	-6,1	16,2
Agosto	2,1	2,9	10,9	6,8	14,2
Septiembre	3,3	3,4	18,0	-1,4	11,8
Octubre	1,4	1,0	12,5	-1,6	11,8

Gráfico 2. Variaciones porcentuales de la serie desestacionalizada, respecto de igual mes del año anterior, por sectores y nivel general. Octubre 2013

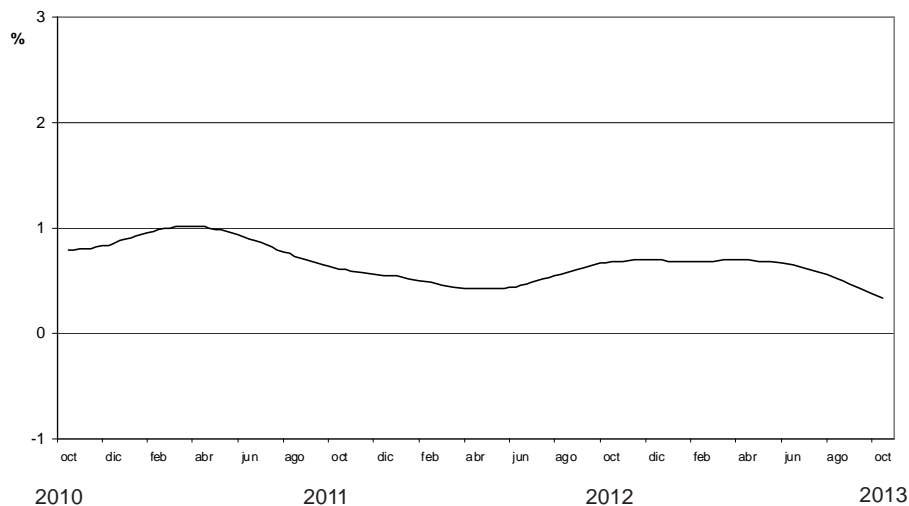


Cuadro 2.2 Indicador Sintético de Servicios Públicos. Variaciones porcentuales de la serie desestacionalizada, por sectores, respecto del mes anterior

Período	Electricidad, Gas y Agua	Transporte de pasajeros	Transporte de carga	Peajes	Telefonía
2012					
Enero	0,9	4,2	-0,7	0,8	-0,5
Febrero	-0,5	-2,7	-5,0	1,8	-3,0
Marzo	2,3	1,9	5,0	-3,4	4,5
Abril	-0,8	-2,4	-8,4	1,2	1,1
Mayo	-0,3	0,9	4,3	-2,9	1,4
Junio	0,9	-1,4	1,8	-0,5	0,3
Julio	0,5	-0,3	-0,8	5,0	0,3
Agosto	-0,7	-2,0	-3,1	-10,5	1,9
Septiembre	0,2	-0,3	-11,6	6,2	2,6
Octubre	1,3	2,3	5,0	0,7	1,5
Noviembre	0,3	-0,9	1,7	1,1	0,7
Diciembre	0,3	0,5	-10,0	-0,9	1,4
2013					
Enero	-0,8	-0,4	41,4	-3,2	0,7
Febrero	0,1	-0,3	-16,7	0,1	1,4
Marzo	-3,0	-0,4	-2,8	2,2	1,5
Abril	2,2	3,0	17,9	-2,0	1,0
Mayo	1,0	-5,3	-23,2	1,0	1,1
Junio	-0,8	5,0	4,9	2,3	1,3
Julio	0,5	2,2	7,7	-2,4	-0,1
Agosto	0,9	-2,1	11,4	1,7	0,2
Septiembre	1,4	0,2	-5,9	-1,9	0,5
Octubre	-0,5	0,0	0,1	0,4	1,5

La tendencia² de la serie presenta a partir del mes de agosto de 2002 un ciclo ascendente, que encuentra su máximo valor en el mes de septiembre de 2004 con una variación positiva de 1,9%. En el mes de Octubre de 2013, con relación al mes anterior, se observa un incremento del 0,3%.

Gráfico 3. Indicador Sintético de Servicios Públicos, base 2004=100.
Variaciones porcentuales de la tendencia, con respecto al mes anterior



Cuadro 3. Ponderaciones de las distintas actividades. Año 2004

Actividad	%
Demanda de energía electricidad	18,1
Consumo de Gas Natural	17,3
Distribución de Agua potable	4,2
Transporte urbano de Pasajeros en ferrocarriles	1,9
Transporte interurbano de Pasajeros en ferrocarriles	0,2
Transporte de Carga en ferrocarriles	3,4
Transporte de Pasajeros en Subterráneos	1,1
Transporte metropolitano de pasajeros en ómnibus	10,5
Transporte de Pasajeros en aeronavegación de cabotaje	6,5
Transporte de Carga en aeronavegación de cabotaje	0,2
Transporte de Pasajeros en aeronavegación internacional	9,1
Transporte de Carga en aeronavegación internacional	0,5
Peajes en rutas nacionales	1,3
Peajes en rutas de la Provincia de Buenos Aires	0,3
Peajes en Accesos a la Ciudad de Buenos Aires	2,8
Servicio Telefónico Básico	12,3
Servicio Telefónico Internacional	1,1
Servicio de Telefonía celular móvil	9,2
Total	100,0

² La tendencia surge de eliminar de la serie original, además de las fluctuaciones estacionales, las alteraciones de carácter no estacional (huelgas, efectos climáticos inesperados, etc.). Al eliminar estos factores el indicador refleja la tendencia histórica y presente del sector.

Evolución de los principales Servicios Públicos en términos de las series originales

Comparación de octubre 2013 respecto de octubre de 2012

El consumo de servicios públicos creció 7,3% en el período considerado.

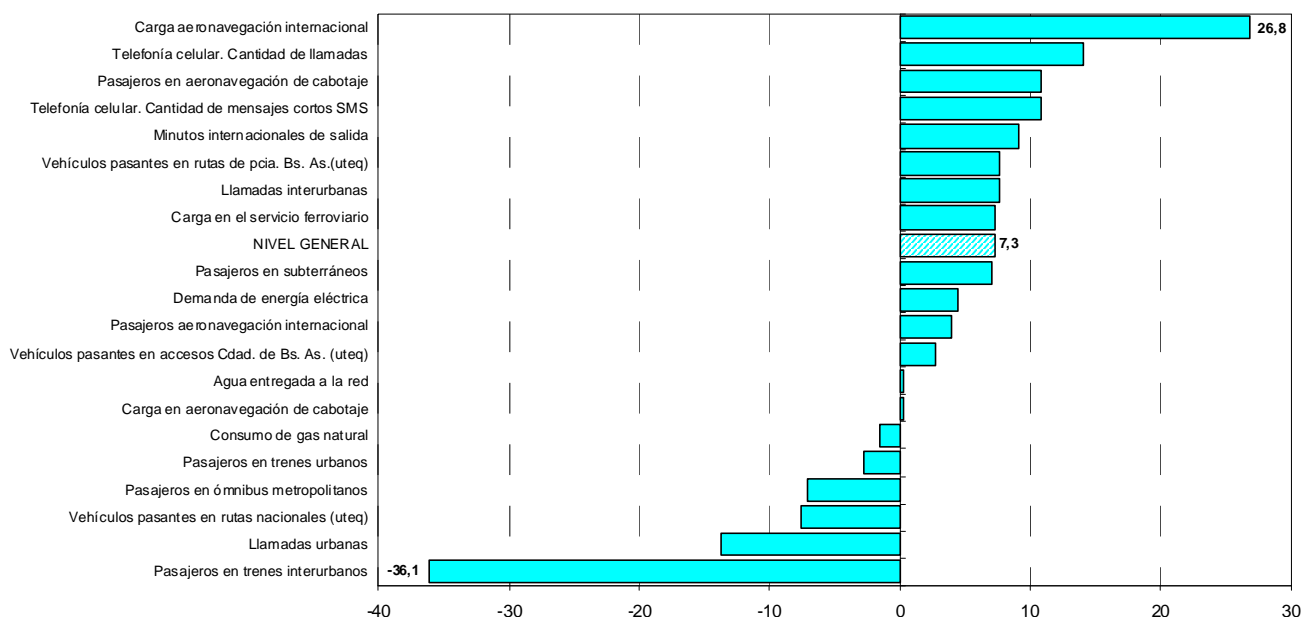
El mayor crecimiento se observa en Transporte de Carga con el 12,3% (cuadro 4.1).

Cuadro 4.1 Indicador Sintético de Servicios Públicos. Variaciones porcentuales de la serie original, por sectores, respecto de igual mes del año anterior.

Período	Nivel General	Electricidad, Gas y Agua	Transporte de pasajeros	Transporte de carga	Peajes	Telefonía
2012						
Enero	9,9	3,0	8,1	3,1	6,1	14,9
Febrero	8,7	5,3	3,1	-5,0	11,6	13,3
Marzo	9,0	3,6	6,9	1,4	2,5	13,5
Abril	7,1	2,1	0,7	-7,6	2,5	13,1
Mayo	7,5	1,6	4,0	-6,1	0,1	13,2
Junio	9,1	1,9	17,0	-3,9	-1,2	11,6
Julio	7,3	3,0	11,3	-3,4	1,4	8,9
Agosto	5,0	1,5	3,2	-8,1	-7,1	8,8
Septiembre	5,1	3,0	-2,4	-20,9	-5,0	10,7
Octubre	8,0	4,2	4,4	-19,1	2,6	12,4
Noviembre	7,0	3,9	0,8	-15,5	0,7	12,0
Diciembre	7,0	4,8	-2,2	-21,7	-4,1	13,0
2013						
Enero	7,1	2,9	-4,0	12,9	-4,8	14,0
Febrero	6,0	-0,2	-5,3	-5,0	-11,0	15,0
Marzo	6,2	-2,2	-5,1	-8,8	-3,5	15,9
Abril	9,0	0,9	2,0	17,4	-4,0	15,8
Mayo	7,2	2,3	-5,9	-13,7	-2,3	15,6
Junio	8,3	0,4	-0,4	-11,1	-0,1	16,7
Julio	8,6	0,4	3,2	-3,2	-5,0	15,9
Agosto	8,7	2,0	2,7	11,3	6,9	14,0
Septiembre	8,0	3,4	3,2	17,7	-2,1	11,8
Octubre	7,3	1,5	1,8	12,3	-1,2	11,9

En términos de sub-sectores, la serie que más subió fue la correspondiente a Carga aeronavegación Internacional con 26,8%.

Gráfico 4. Series seleccionadas de Servicios Públicos. Variación porcentual de octubre de 2013 con respecto al mes de octubre de 2012



Comparación del acumulado entre enero - octubre del año 2013, respecto a igual período del año 2012. Serie Original

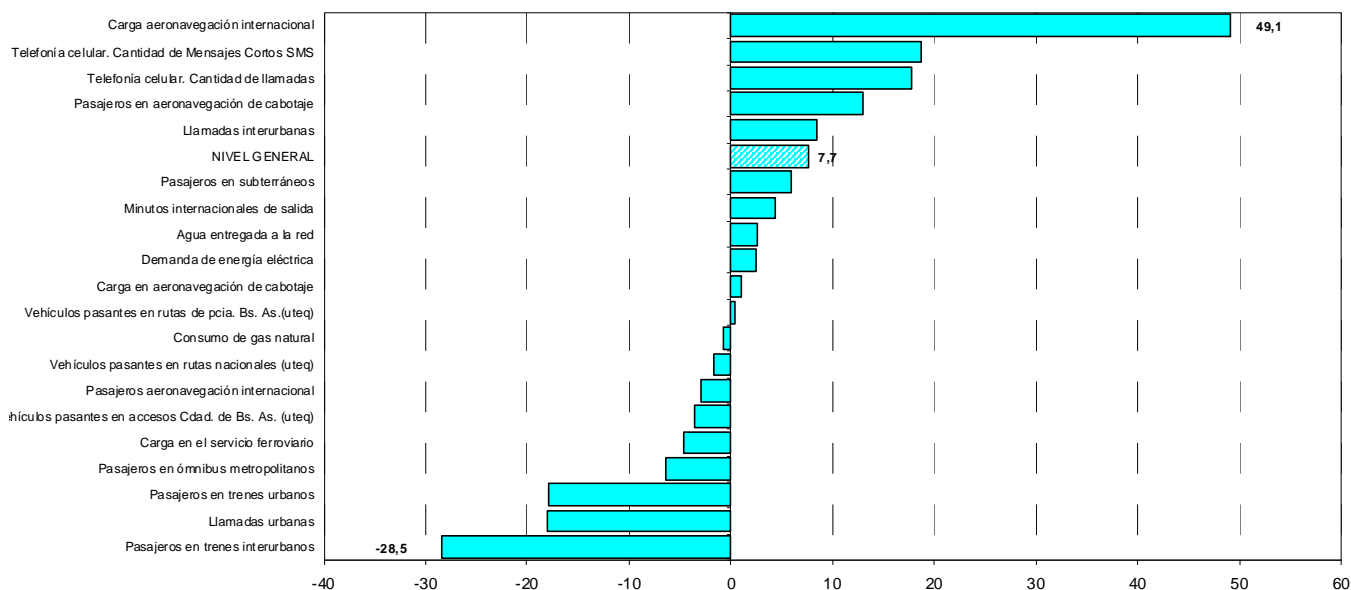
El consumo de servicios públicos creció un 7,7% en el año 2013 respecto a igual período de 2012, observándose el mayor crecimiento en Telefonía con el 14,6 % (cuadro 4.2).

Cuadro 4.2 Indicador Sintético de Servicios Públicos. Variaciones porcentuales de la serie original, por sectores. Acumulado desde enero hasta cada mes del año correspondiente respecto de igual período del año anterior

Período	Nivel General	Electricidad, Gas y Agua	Transporte de pasajeros	Transporte de carga	Peajes	Telefonía
2012						
Enero	9,9	3,0	8,1	3,1	6,1	14,9
Febrero	9,3	4,1	5,7	-0,9	8,8	14,2
Marzo	9,2	3,9	6,1	-0,1	6,6	13,9
Abril	8,7	3,5	4,7	-2,2	5,6	13,7
Mayo	8,4	3,1	4,6	-3,1	4,5	13,6
Junio	8,6	2,9	6,3	-3,2	3,6	13,3
Julio	8,4	2,9	7,0	-3,3	3,2	12,6
Agosto	7,9	2,7	6,5	-3,9	1,9	12,1
Septiembre	7,6	2,8	5,5	-6,0	1,1	11,9
Octubre	7,6	2,9	5,4	-7,4	1,3	12,0
Noviembre	7,6	3,0	4,9	-8,2	1,2	12,0
Diciembre	7,5	3,1	4,3	-9,3	0,7	12,1
2013						
Enero	7,1	2,9	-4,0	12,9	-4,8	14,0
Febrero	6,6	1,4	-4,6	4,4	-7,8	14,5
Marzo	6,5	0,2	-4,8	-0,2	-6,4	15,0
Abril	7,1	0,4	-3,1	4,3	-5,8	15,2
Mayo	7,1	0,8	-3,7	0,2	-5,2	15,3
Junio	7,3	0,7	-3,2	-1,9	-4,4	15,5
Julio	7,5	0,7	-2,2	-2,1	-4,5	15,6
Agosto	7,7	0,8	-1,6	-0,3	-3,1	15,3
Septiembre	7,7	1,1	-1,1	1,6	-3,0	14,9
Octubre	7,7	1,1	-0,8	2,6	-2,8	14,6

En términos de sub-sectores, la serie correspondiente a carga aeronavegación internacional es la que mostró el mayor crecimiento en el año con el 49,1%.

Gráfico 5. Series seleccionadas de Servicios Públicos. Variación porcentual del total acumulado durante el año 2013 con respecto a igual acumulado del año 2012



ELECTRICIDAD, GAS Y AGUA

Variaciones relacionadas con igual mes del año anterior

Respecto de octubre de 2012, la demanda de energía eléctrica subió 4,5%. Por su parte, el consumo de gas natural bajó un 1,6%. Por último, el consumo de agua potable en el área servida por la empresa Agua y Saneamientos Argentinos S.A. mostró una suba del 0,3 %.

Variaciones del acumulado con respecto a igual acumulado del año anterior

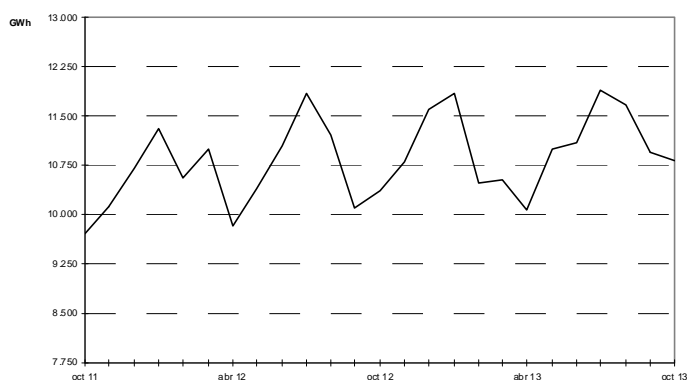
En el sector energético, se observó una suba en la demanda de energía eléctrica del 2,5%, el consumo de gas bajó 0,7% y por su parte el consumo de agua potable en el área servida por la empresa Agua y Saneamientos Argentinos S.A. registró una suba del 2,6%.

Cuadro 5. Demanda de energía eléctrica

Mes de Octubre	Cantidad en GWh	Variación porcentual		
		mes anterior	igual mes del año anterior	del acumulado respecto a igual periodo del año anterior
2012	10.355	2,5	6,7	5,1
2013	10.825	-1,1	4,5	2,5

Fuente: Subsecretaría de Coordinación y Control de Gestión Ministerio de Planificación Federal, Inversión Pública y Servicios.

Demanda de energía eléctrica

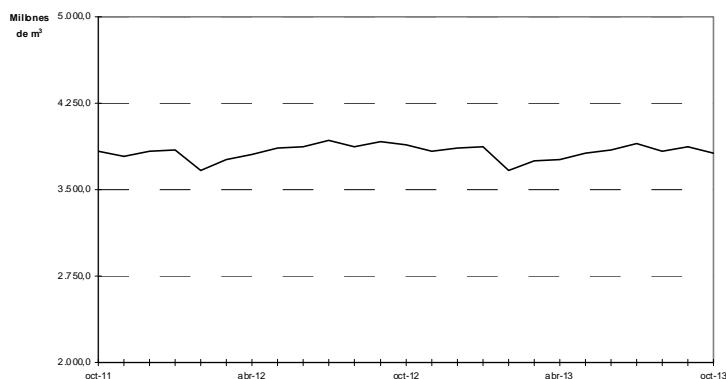


Cuadro 6. Consumo de gas natural

Mes de Octubre	Cantidad en millones de m3	Variación porcentual		
		mes anterior	igual mes del año anterior	del acumulado respecto a igual periodo del año anterior
2012	3.882	-0,9	1,3	0,1
2013	3.820	-1,2	-1,6	-0,7

Fuente: Subsecretaría de Coordinación y Control de Gestión Ministerio de Planificación Federal, Inversión Pública y Servicios.

Consumo de Gas natural



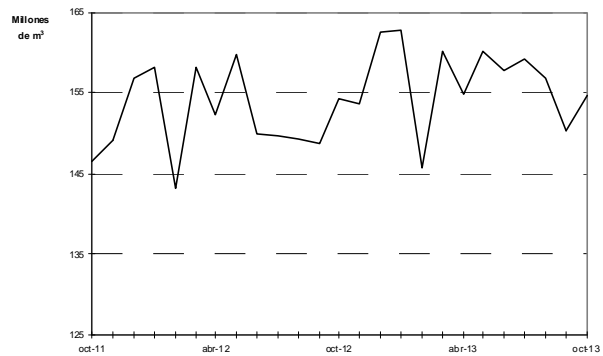
Cuadro 7. Agua entregada a la red por la empresa Agua y Saneamientos Argentinos S.A.

Mes de Octubre	Cantidad en miles de m ³	Variación porcentual		
		mes anterior	igual mes del año anterior	del acumulado respecto a igual período del año anterior
2012	154.225	3,8	5,2	5,1
2013	154.686	3,0	0,3	2,6

Nota: Agua y Saneamientos Argentinos SA presta servicios a Ciudad de Buenos Aires y a los siguientes partidos del Gran Buenos Aires: Almirante Brown, Avellaneda, Esteban Echeverría, Ezeiza, General San Martín, Hurlingham, Ituzaingó, La Matanza, Lanús, Lomas de Zamora, Morón, Quilmes, San Fernando, San Isidro, Tres de Febrero, Tigre y Vicente López.

Fuente: Agua y Saneamientos Argentinos S.A.

Agua entregada a la red
por la empresa
Agua y Saneamientos Argentinos S.A.



TRANSPORTE DE PASAJEROS POR FERROCARRILES URBANOS E INTERURBANOS

Variaciones relacionadas con igual mes del año anterior

El transporte de pasajeros en los ferrocarriles urbanos bajó un 2,8%. La mayor suba se registró en el Tren Belgrano Norte con el 22,3% mientras que la mayor baja se dio en el Tren Mitre con el 40,3%.

En los trenes interurbanos, se verificó una baja del 36,1%. La mayor baja se observa en el Tren Buenos Aires con el 40,9% (Cuadros 8.1 y 8.2).

Variaciones del acumulado con respecto a igual acumulado del año anterior

El total de pasajeros en el servicio urbano bajó un 17,9%. La mayor suba se dió en el Tren General Roca con el 9,1% mientras que la mayor baja se dió en el Sarmiento con el 73,5%.

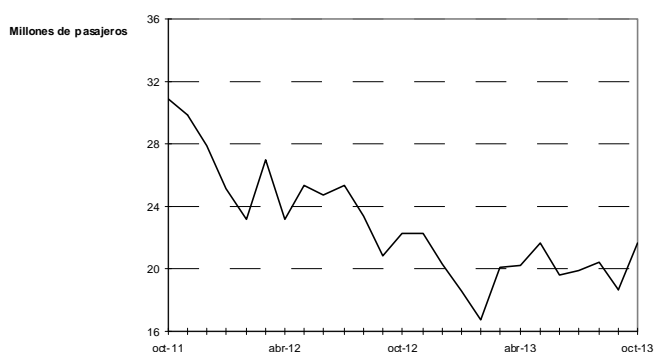
En el servicio interurbano, se verifica una baja del 28,5%, siendo el Tren de Río Negro el que muestra la única suba con el 5,2%, mientras que la mayor baja se da en el Tren de Buenos Aires con el 31,8%.

Cuadro 8.1 Pasajeros transportados en el servicio ferroviario urbano

Mes de Octubre	Cantidad en miles		Variación porcentual		
	2012	2013	mes anterior	igual mes del año anterior	del acumulado respecto a igual período del año anterior
Total	22.290	21.665	16,3	-2,8	-17,9
Trenes de Buenos Aires SA					
Mitre	1.917	1.144	6,2	-40,3	-55,7
Sarmiento	1.530	1.341	87,2	-12,4	-73,5
Transportes Metropolitanos General Roca SA	9.157	9.913	10,7	8,3	9,1
Metrovías SA					
Linea General Urquiza	1.665	1.410	2,6	-15,4	-18,8
Transportes Metropolitanos General San Martín SA	4.339	3.680	37,5	-15,2	-9,4
Ferrovías SAC.					
Linea Belgrano Norte	2.650	3.241	6,9	22,3	8,9
Transportes Metropolitanos Belgrano Sur SA	981	891	18,0	-9,2	-16,7
Tren de la Costa SA	50	45	-11,8	-10,4	-12,1

Fuente: Comisión Nacional de Regulación del Transporte

Pasajeros transportados en el servicio ferroviario urbano



Cuadro 8.2 Pasajeros transportados en el servicio ferroviario interurbano

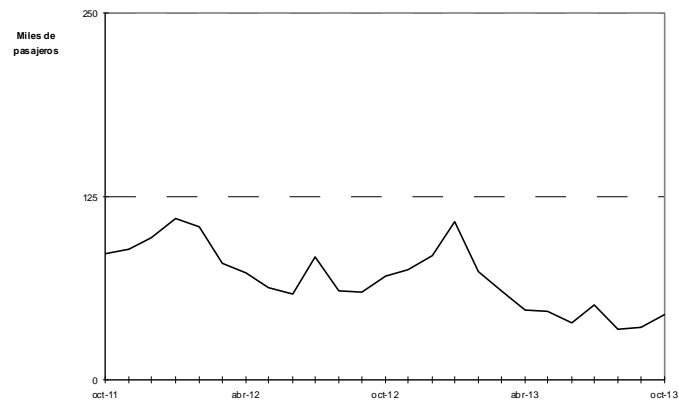
Mes de Octubre	Cantidad en miles		Variación porcentual		
	2012	2013	mes anterior	igual mes del año anterior	del acumulado respecto a igual período del año anterior
Total	70.862	45.306	24,0	-36,1	-28,5
Buenos Aires	56.761	31.138	26,9	-45,1	-31,8
Río Negro	3.087	3.026	66,7	-2,0	5,2
Trenes de Buenos Aires S.A. ¹	2.074	1.226	20,8	-40,9	-40,9
Chaco ²	8.940	9.916	8,2	10,9	-13,6

¹ Cubre el trayecto Buenos Aires - Rosario y Santa Fe.

² Cubre el trayecto Resistencia - La Sabana.

Fuente: Comisión Nacional de Regulación del Transporte

Pasajeros transportados en el servicio ferroviario interurbano



TRANSPORTE EN SUBTERRANEOS Y EN OMNIBUS URBANOS

Variaciones relacionadas con igual mes del año anterior

En el servicio de subterráneos, se observa una suba del 7%. La mayor suba se dio en la Línea H con el 22,6%. Los ómnibus urbanos registran una baja de 7,1%.

Variaciones del acumulado con respecto a igual acumulado del año anterior

El transporte de pasajeros en subterráneos presentó una variación positiva de 5,9%. El Total de Pasajeros en ómnibus urbanos bajó un 6,4%. La menor baja se dio en las empresas de Distrito Federal con el 5,3% mientras que la mayor baja se registró en Suburbanas Grupo II con el 6,8% (Cuadros 8.3 y 8.4).

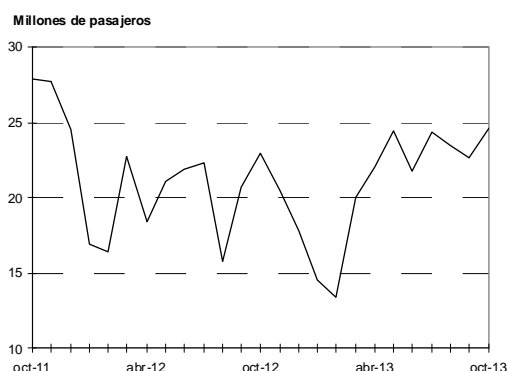
Cuadro 8.3 Pasajeros transportados en el servicio de subterráneos por la empresa Metrovías SA

Mes de Octubre	Cantidad en miles		Variación porcentual		
	2012	2013	mes anterior	igual mes del año anterior	del acumulado respecto a igual período del año anterior
Total	22.969	24.579	8,5	7,0	5,9
Línea A	3.649	4.101	23,4	12,4	-9,5
Línea B	6.841	7.172	2,8	4,8	8,2
Línea C	4.001	4.024	6,4	0,6	6,4
Línea D	6.283	6.817	6,1	8,5	11,0
Línea E	1.647	1.797	14,5	9,1	9,6
Línea H	526	645	15,8	22,6	14,0
Premetro	22	23	-14,4	5,5	-41,9

Nota: No se incluyen el cálculo adicional por combinaciones de los pasajeros.

Fuente: Comisión Nacional de Regulación del Transporte

Pasajeros transportados en el servicio de subterráneos por Metrovías SA



Cuadro 8.4 Pasajeros transportados en el servicio de transporte automotor metropolitano-servicio común

Mes de Octubre	Cantidad en miles		Variación porcentual		
	2012	2013	mes anterior	igual mes del año anterior	del acumulado respecto a igual período del año anterior
Total	165.108	153.364	5,5	-7,1	-6,4
Distrito Federal ¹	35.124	32.063	4,5	-8,7	-5,3
Suburbanas Grupo I ²	121.100	114.267	5,9	-5,6	-6,6
Suburbanas Grupo II ³	8.885	7.034	4,9	-20,8	-6,8

¹ Incluye las líneas que cumplen la totalidad de su recorrido en Ciudad de Buenos Aires.

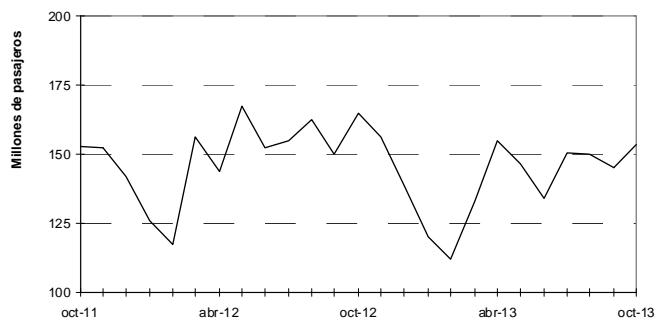
² Incluye las líneas que tienen una de sus cabeceras en Ciudad de Buenos Aires y la restante en alguna localidad del conurbano bonaerense.

³ Incluye las líneas que efectúan recorridos de media distancia.

Nota: Debido a las autorizaciones de extensiones en los recorridos, algunas líneas que pertenecían a la jurisdicción Distrito Federal han pasado a la jurisdicción Suburbanas Grupo I. Esto afecta las comparaciones con respecto a períodos anteriores en cada una de esas jurisdicciones.

Fuente: Comisión Nacional de Regulación del Transporte.

Pasajeros transportados en el servicio de transporte automotor metropolitano - servicio común

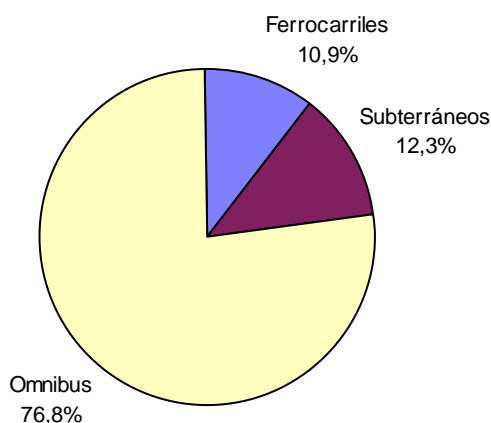


CUADRO RESUMEN DE PASAJEROS TRANSPORTADOS EN MEDIOS DE TRANSPORTE TERRESTRES

Cuadro 8.5 Resumen de pasajeros transportados según medio de transporte terrestre del Gran Buenos Aires

Mes de Octubre	Cantidad en miles		Variación porcentual		
	2012	2013	mes anterior	igual mes del año anterior	del acumulado respecto a igual período del año anterior
Total	210.368	199.607	7,0	-5,1	-6,5
Subterráneos	22.969	24.579	8,5	7,0	5,9
Ómnibus metropolitanos	165.108	153.364	5,5	-7,1	-6,4
Ferrocarriles urbanos	22.290	21.665	16,3	-2,8	-17,9

Participación de los pasajeros transportados según medio



TRANSPORTE AÉREO DE PASAJEROS

Variaciones relacionadas con igual mes del año anterior

Respecto del transporte de pasajeros en el servicio de aeronavegación comercial, se observa una suba del 7%, registrándose una suba del 10,8% en el servicio de cabotaje y una suba de 4% en el servicio internacional - correspondiendo una suba de 14,6% al servicio brindado por empresas con bandera nacional y una de 0,4% en el tráfico de pasajeros brindado por empresas con bandera extranjera (cuadro 8.6).

Variaciones del acumulado con respecto a igual acumulado del año anterior

La variación acumulada en el servicio de aeronavegación comercial presenta una suba del 3,2%, mostrando una suba del 13% para el servicio de cabotaje y una baja en el servicio internacional del 2,9% - correspondiendo una suba del 14,8% para las empresas de bandera nacional y una baja del 8,5% para las empresas de bandera extranjera (Cuadro 8.6).

Cuadro 8.6 Pasajeros transportados en el servicio de aeronavegación comercial

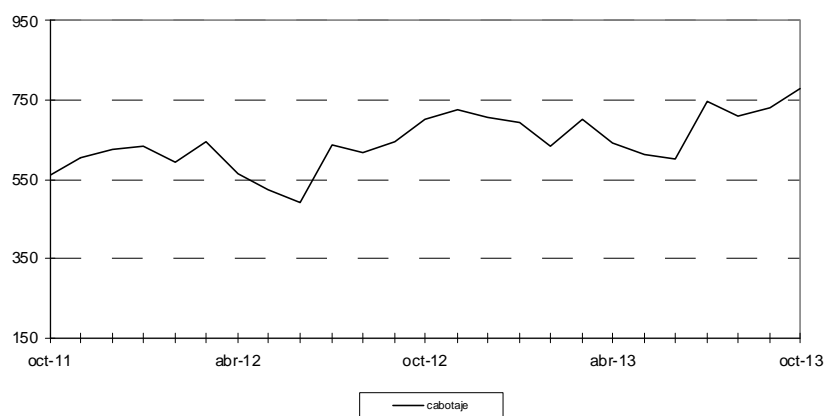
Mes de Octubre	Cantidad en miles		Variación porcentual		
	2012	2013	mes anterior	igual mes del año anterior	del acumulado respecto a igual período del año anterior
Total	1.600.775	1.713.067	3,1	7,0	3,2
Servicio de Cabotaje de bandera nacional	700.135	775.971	6,2	10,8	13,0
Servicio Internacional de bandera nacional	231.220	264.975	0,3	14,6	14,8
Servicio Internacional de bandera extranjera	669.420	672.121	0,7	0,4	-8,5

Nota: Incluye los pasajeros transportados por las empresas que prestan servicios regulares.

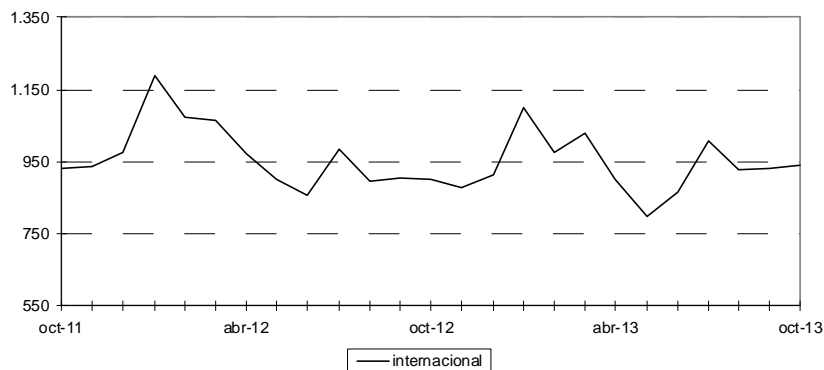
Fuente: ANAC Administración Nacional de Aviación Civil.

Pasajeros transportados en el servicio de aeronavegación comercial

Miles de pasajeros



Miles de pasajeros



TRANSPORTE DE CARGA POR FERROCARRIL Y POR VIA AEREA

Variaciones relacionadas con igual mes del año anterior

El transporte de carga en el servicio de aeronavegación comercial presenta una suba del 25,9%, mostrando una suba del 0,3% en el servicio de cabotaje y una suba de 26,8% en el servicio internacional - correspondiendo una suba del 80,8% al servicio brindado por empresas de bandera nacional y de 21,1% a las empresas de bandera extranjera. (Cuadro 9.1). La carga transportada por Ferrocarriles subió 7,3% (Cuadro 9.2).

Variaciones del acumulado con respecto a igual acumulado del año anterior

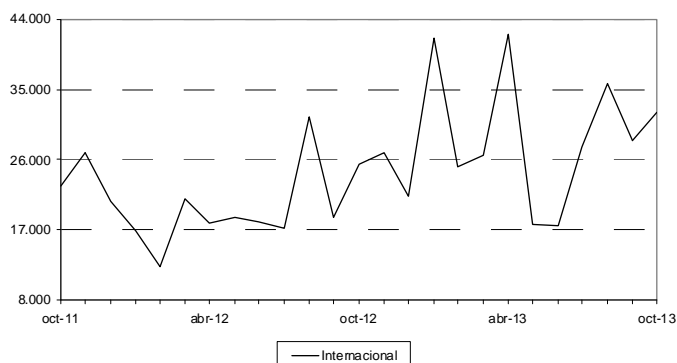
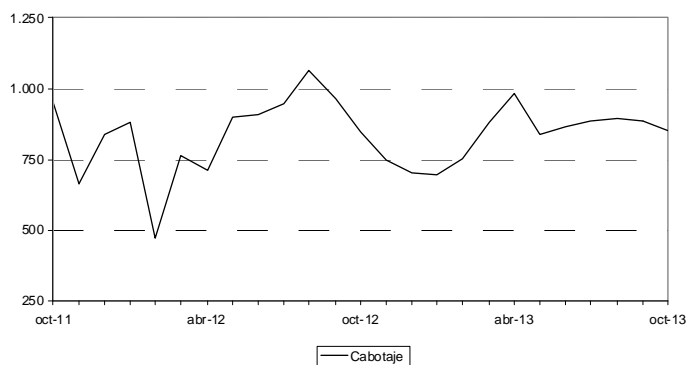
La carga transportada en el servicio de aeronavegación comercial refleja una suba del 47,1%, con subas del 1,0% para el servicio de cabotaje y del 49,1% en el servicio internacional - correspondiendo una suba del 38,2% para las empresas de bandera nacional y de 50,5% para las empresas de bandera extranjera (Cuadro 9.1). El total del transporte de carga en Ferrocarril bajó 4,6% (Cuadro 9.2).

Cuadro 9.1. Carga transportada en el servicio de aeronavegación comercial

Mes de Octubre	Cantidad en miles		Variación porcentual		
	2012	2013	mes anterior	igual mes del año anterior	del acumulado respecto a igual período del año anterior
Total	26.172	32.963	12,1	25,9	47,1
Servicio de Cabotaje de bandera nacional	848	850	-3,7	0,3	1,0
Servicio Internacional de bandera nacional	25.324	32.113	12,6	26,8	49,1
de bandera extranjera	2.410	4.358	3,2	80,8	38,2
	22.914	27.755	14,2	21,1	50,5

Fuente: ANAC Administración Nacional de Aviación Civil

Carga transportada en el servicio de aeronavegación comercial. En toneladas

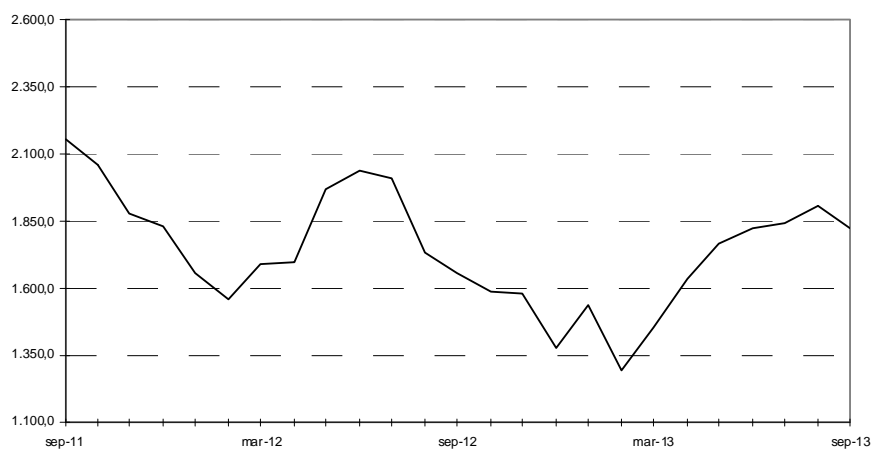


Cuadro 9.2. Carga transportada en el servicio ferroviario

Mes de Septiembre	Cantidad en miles		Variación porcentual		
	2012	2013	mes anterior	igual mes del año anterior	del acumulado respecto a igual período del año anterior
Total	1.654	1.820	-4,6	10,0	-5,8
Ferrosur Roca SA	441	468	-7,9	6,1	7,7
América Latina Central S.A.	276	254	0,1	-7,8	-15,5
América Latina Logística Mesopotamica S.A.	44	44	-6,2	0,4	-21,2
Nuevo Central Argentino SA	557	607	-9,3	9,0	-10,6
Ferroexpreso Pampeano SA	317	369	-5,6	16,6	1,0
Ferrocarril General Belgrano SA	19	77	108,5	303,3	-43,3

Fuente: Comisión Nacional de Regulación del Transporte

Carga transportada en el servicio ferroviario. Miles de toneladas



PEAJES EN RUTAS NACIONALES Y EN RUTAS DE LA PROVINCIA DE BUENOS AIRES

Variaciones relacionadas con igual mes del año anterior

La cantidad de vehículos pasantes por peajes en rutas nacionales bajó un 12,1%, correspondiendo la menor baja a los Camiones Pesados con el 7,3% y la mayor a los Colectivos y Camiones Livianos con el 21,1%. Considerando las unidades técnicas equivalentes la baja fue del 7,6% (Uteqs).

En las rutas de la Provincia de Buenos Aires se observa una suba del 8,9%. La mayor suba la registran los Colectivos y Camiones Livianos con el 12%, mientras que la única baja la mostraron los Camiones Pesados con el 2,2%. Considerando las UTEqs, la suba fue del 7,6%.

Variaciones del acumulado con respecto a igual acumulado del año anterior

Observando el acumulado en las rutas nacionales, se observa que durante lo que va del año, el total de vehículos pasantes bajó un 4,2%. En las rutas de la provincia de Buenos Aires la cantidad de vehículos pasantes subieron un 0,5%. Observando las UTEqs, hubo una baja de 1,7% en rutas nacionales y una suba de 0,4% en rutas de la provincia.

Cuadro 10.1 Peaje en rutas nacionales y de la provincia de Buenos Aires. Vehículos pasantes por categoría

Mes de Octubre	Cantidad en miles		Variación porcentual		
	2012	2013	mes anterior	igual mes del año anterior	del acumulado respecto a igual período del año anterior
Total Vehículos	13.581,8	12.147,4	5,4	-10,6	-3,8
Automotores livianos ¹	10.122,7	9.031,9	8,8	-10,8	-4,8
Colectivos y Camiones Livianos ²	807,4	652,5	2,0	-19,2	-6,4
Camiones Pesados ³	2.651,8	2.463,0	-4,5	-7,1	1,2
UTEq ⁴	21.715,9	20.256,7	4,8	-6,7	-1,6
Rutas nacionales					
Total Vehículos	12.559,4	11.034,3	3,5	-12,1	-4,2
Automotores livianos ¹	9.215,7	8.038,3	6,6	-12,8	-5,5
Colectivos y Camiones Livianos ²	760,6	600,1	0,3	-21,1	-7,0
Camiones Pesados ³	2.583,1	2.395,8	-4,9	-7,3	1,3
UTEq ⁴	20.472,6	18.919,5	3,5	-7,6	-1,7
Rutas de la provincia de Buenos Aires					
Total Vehículos	1.022,4	1.113,1	28,9	8,9	0,5
Automotores livianos ¹	907,0	993,5	30,3	9,5	0,6
Colectivos y Camiones Livianos ²	46,7	52,4	27,1	12,0	0,8
Camiones Pesados ³	68,7	67,2	11,9	-2,2	-1,3
UTEq ⁴	1.243,2	1.337,1	26,3	7,6	0,4

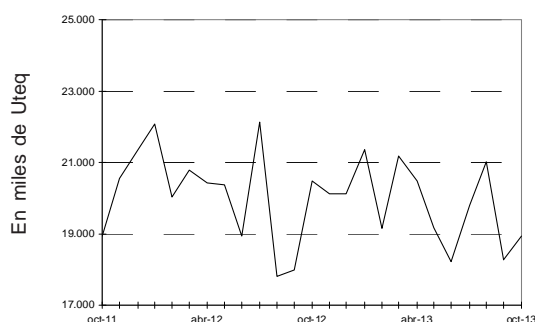
* : Valor estimado sujeto a rectificaciones según informes de OCCOVI.

¹ Comprende vehículos de dos ejes y hasta 2,10 m. de altura. ² Comprende vehículos de hasta cuatro ejes y menos de 2,10 m. de altura. ³ Comprende vehículos de más de dos ejes y más de 2,10 m. de altura. ⁴ Son Unidades Técnicas Equivalentes, expresadas en términos de automotores livianos y calculadas según la relación del costo del peaje de las distintas categorías de vehículos. Calculado en base a datos del Órgano de Control de Concesiones Viales (OCCOVI)

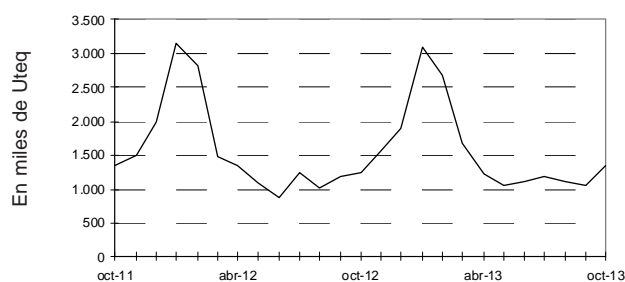
Nota: las rutas nacionales comprenden los siguientes concesionarios: CV1 – Concesionaria Vial. Corredor de Integración Pampeana S.A. Bs. As a Los Andes S.A..Carreteras Centrales S.A Cincovial S.A.Caminos del Paraná S.A.VialNoa S.A.Corredor Central S.A. Caminos del Valle S.A. H 5 S.A.Las rutas de la provincia de Buenos Aires comprenden los siguientes concesionarios: Covisur SA y Autovía del Mar S.A.

Fuente: Secretaría de Obras Públicas y Transporte de la Nación sobre la base de información del Órgano de Control de Concesiones Viales. Dirección de Vialidad de la Provincia de Buenos Aires. Área Concesiones.

Vehículos pasantes en rutas nacionales.



Vehículos pasantes rutas de la provincia de Bs. As.



Cuadro 10.2 Peaje en rutas nacionales y de la provincia de Buenos Aires.Recaudación

Mes de Octubre	Cantidad en miles		Variación porcentual		
	2012	2013	mes anterior	igual mes del año anterior	del acumulado respecto a igual período del año anterior
Total	72.467,0	87.975,1	10,0	21,4	44,0
Rutas nacionales	52.689,2	62.152,4	3,5	18,0	48,4
Rutas de la provincia de Buenos Aires	19.777,8	25.822,7	29,4	30,6	35,8

Fuente: Secretaría de Obras Públicas y Transporte de la Nación sobre la base de información del Órgano de Control de Concesiones Viales. Dirección de Vialidad de la provincia de Buenos Aires. Área Concesiones

PEAJES EN ACCESOS A LA CIUDAD DE BUENOS AIRES

Variaciones relacionadas con igual mes del año anterior

En las rutas de acceso a la ciudad de Buenos Aires, el total de vehículos pasantes subieron un 6%. La mayor suba se observa en los Camiones Pesados con el 11,5% y la menor baja en los Automotores Livianos con el 5,6%. Considerando las UTEq's la suba fue del 2,7%.

Variaciones del acumulado con respecto a igual acumulado del año anterior

Tomando en cuenta el acumulado, la baja fue del 2,4%. El Acceso Ezeiza - Cañuelas fué el que mostró el mayor incremento con 3,7%, mientras que la mayor baja se registró en la Autopista Buenos Aires - La Plata con el 10,3%. Considerando las UTEq's la baja fue del 3,6%.

Cuadro 10.3 Peaje en accesos a la Ciudad de Buenos Aires. Vehículos pasantes por categoría y recaudación

Mes de Octubre	Variación porcentual		Cantidad en miles		
	2012	2013	al mes anterior	igual mes del año anterior	del acumulado respecto a igual período del año anterior
Total Vehículos	33.899,9	34.676,0	6,1	6,0	-2,4
Automotores livianos ¹	29.613,9	30.386,3	6,2	5,6	-2,4
Colectivos y Camiones Livianos ²	2.827,5	2.814,5	4,8	7,8	-4,1
Camiones Pesados ³	1.458,6	1.475,2	6,7	11,5	0,7
UTEq ⁴	40.471,2	40.936,4	6,0	2,7	-3,6
Recaudación	173.022,2	229.722,3	4,8	36,6	38,1
Autopista Buenos Aires - La Plata					
Total Vehículos	7.621,6	6.689,2	1,1	-8,7	-10,3
Automotores livianos ¹	6.853,4	6.023,6	0,9	-9,0	-10,3
Colectivos y Camiones Livianos ²	494,3	438,4	1,9	-4,7	-13,8
Camiones Pesados ³	273,9	227,2	3,7	-8,7	-5,4
UTEq ⁴	8.768,9	7.638,6	1,4	-8,8	-10,3
Recaudación	14.995,8	18.120,2	1,4	23,3	-3,3
Acceso Oeste					
Total Vehículos	8.992,9	9.676,3	8,5	10,0	1,9
Automotores livianos ¹	7.869,3	8.475,8	8,4	8,9	1,7
Colectivos y Camiones Livianos ²	700,9	747,8	8,8	18,4	2,7
Camiones Pesados ³	422,7	452,8	9,4	18,7	5,0
UTEq ⁴	10.714,6	11.498,2	8,4	11,3	2,3
Recaudación	57.898,8	77.803,4	8,4	36,6	44,8

continúa

Cuadro 10.3 (conclusión)

Mes de Octubre	Variación porcentual		Cantidad en miles		
	2012	2013	al mes anterior	igual mes del año anterior	del acumulado respecto a igual período del año anterior
Acceso Ricchieri					
Total Vehículos	4.644,1	4.730,4	1,1	4,0	-4,0
Automotores livianos ¹	4.044,8	4.173,8	1,6	4,6	-3,5
Colectivos y Camiones Livianos ²	419,5	380,0	-2,9	-3,5	-10,5
Camiones Pesados ³	179,7	176,5	-1,3	7,4	1,7
UTEq ⁴	5.495,0	5.523,8	0,6	3,5	-4,1
Recaudación	17.517,0	23.471,8	-0,3	37,3	58,0
Acceso Norte					
Total Vehículos	11.137,0	11.886,6	8,1	12,6	-0,8
Automotores livianos ¹	9.552,8	10.260,2	8,4	12,7	-0,6
Colectivos y Camiones Livianos ²	1.111,9	1.136,8	5,3	10,3	-2,2
Camiones Pesados ³	472,3	489,6	7,3	15,5	-1,8
UTEq ⁴	13.599,7	14.131,5	7,6	1,3	-5,1
Recaudación	81.162,3	108.713,6	3,9	39,4	41,2
Autopista Ezeiza-Cañuelas					
Total Vehículos	1.504,3	1.693,6	15,9	14,2	3,7
Automotores livianos ¹	1.293,6	1.452,9	16,2	13,3	3,4
Colectivos y Camiones Livianos ²	100,8	111,5	15,7	16,2	1,1
Camiones Pesados ³	109,9	129,1	12,5	23,7	9,0
UTEq ⁴	1.893,0	2.144,3	15,1	15,8	4,5
Recaudación	1.448,3	1.613,3	-2,0	12,4	-0,9

¹ Comprende vehículos de dos ejes y hasta 2,10 m. de altura. Incluye motocicletas.

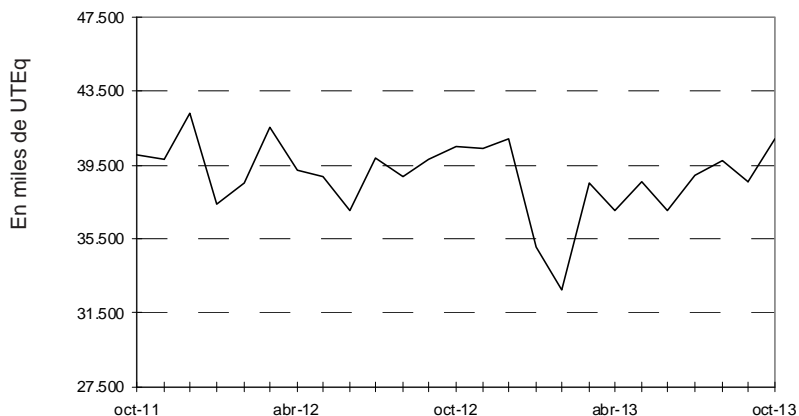
² Comprende vehículos de hasta cuatro ejes y menos de 2,10 m. de altura.

³ Comprende vehículos de más de dos ejes y más de 2,10 m. de altura.

⁴ Son Unidades Técnicas Equivalentes, expresadas en términos de automotores livianos y calculadas según la relación del costo del peaje de las distintas categorías de vehículos.

Fuente: Órgano de Control de las Concesiones de la Red de Accesos a la Ciudad de Buenos Aires

Vehículos pasantes por puestos de peaje en accesos a la ciudad de Buenos Aires.



PEAJES EN ACCESOS A LA CIUDAD DE CORDOBA

Variaciones relacionadas con igual mes del año anterior

En las rutas de acceso a la ciudad de Córdoba, el total de vehículos pasantes subieron un 10,9%. La mayor suba se observa en los Autos con el 11,5%, mientras que la menor se da en los Camiones livianos con el 3,6%. Considerando las UTEqs, la suba fue del 10,4%.

Variaciones del acumulado con respecto a igual acumulado del año anterior

Tomando en cuenta el acumulado, la cantidad de vehículos subió un 6,2%. Considerando las UTEqs, la suba fue del 6,3%.

Cuadro 10.4 Peaje en accesos a la Ciudad de Córdoba. Vehículos pasantes por categoría y recaudación

Mes de Octubre	Cantidad en miles		Variación porcentual		
	2012	2013	mes anterior	igual mes del año anterior	del acumulado respecto a igual período del año anterior
Total	4.166	4.619	6,5	10,9	6,2
Autos ¹	3.641	4.060	6,4	11,5	6,4
Camiones livianos ²	274	284	8,4	3,6	2,8
Camiones pesados ³	251	275	5,3	9,6	7,7
Uteq ⁴	5.080	5.606	6,3	10,4	6,3
Recaudación	25.956	37.749	10,4	45,4	28,6

¹ Comprende vehículos de dos ejes y hasta 2.10 m. de altura. Incluye motocicletas.

² Comprende vehículos de hasta cuatro ejes y mas de 2.10 m. de altura.

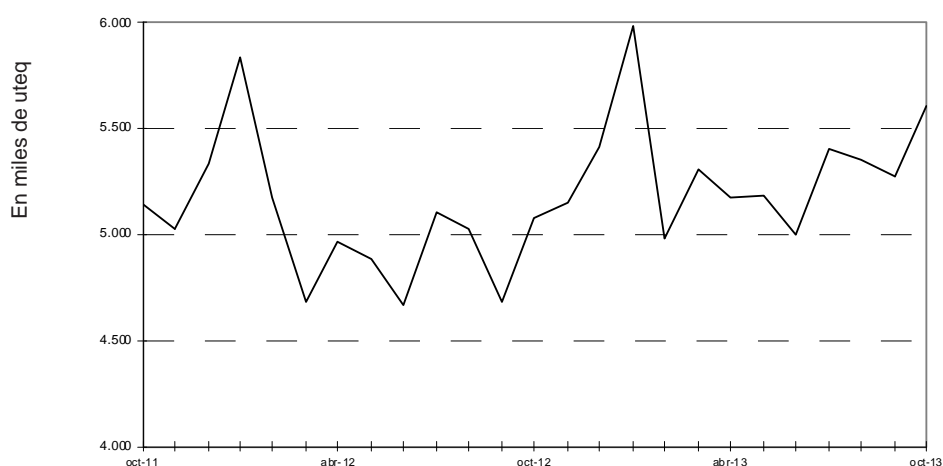
³ Comprende vehículos de más de cuatro ejes y más de 2.10 m. de altura.

⁴ Son Unidades Técnicas Equivalentes, expresadas en términos de automotores livianos y calculadas según la relación del costo del peajes de las distintas categorías de vehículos.

⁵ Las variaciones interanuales están afectadas por las aperturas de rutas y puestos de peajes efectuadas entre Septiembre de 2000 y Septiembre de 2001.

Fuente: Órgano de Control de las Concesiones Viales de la Provincia de Córdoba.

Vehículos pasantes por puestos de peaje en accesos a la ciudad de Córdoba.



SERVICIO TELEFÓNICO TELEFONIA FIJA URBANA, INTERURBANA E INTERNACIONAL

Variaciones relacionadas con igual mes del año anterior

El servicio telefónico básico registró una baja en las llamadas urbanas de 13,7%. Por su parte las llamadas interurbanas registraron una suba de 7,6%. Las Líneas Instaladas subieron un 1,2%, las Líneas en Servicio subieron un 0,5% y los Teléfonos Públicos bajaron 6,2%.

En el servicio internacional, las llamadas de salida subieron un 1,4%, mientras que los minutos mostraron una suba del 9,1%.

Variaciones del acumulado con respecto a igual acumulado del año anterior

Respecto a igual acumulado de 2012, las llamadas urbanas mostraron una variación negativa de 18% y las interurbanas subieron un 8,4%. En igual período, las Líneas Instaladas se incrementaron un 1,3%, las en Servicio bajaron 2,1% y los Teléfonos Públicos bajaron 58,7%.

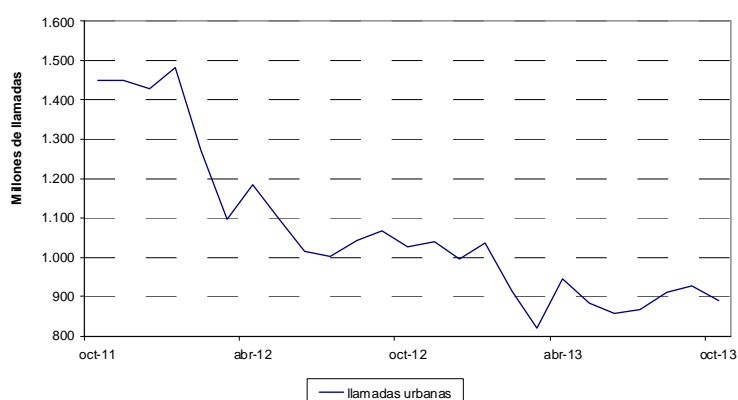
Por otro lado, las llamadas internacionales de salida bajaron 1,8% mientras que los minutos internacionales de salida subieron 4,4%.

Cuadro 11.1 Servicio telefónico básico. Llamadas nacionales, según tipo de llamada

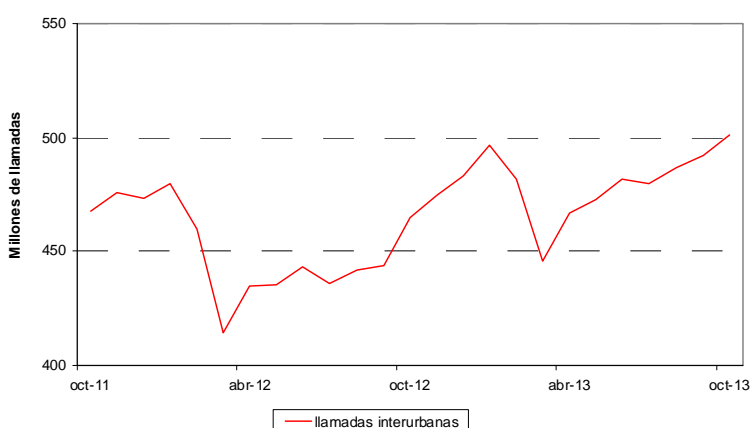
Mes de Octubre	Cantidad en miles		Variación porcentual		
	2012	2013	al mes anterior	igual mes del año anterior	del acumulado respecto a igual período del año anterior
Urbanas	1.039.453,5	897.505,6	0,7	-13,7	-18,0
Interurbanas	474.766,8	510.924,7	2,0	7,6	8,4

Fuente: Comisión Nacional de Comunicaciones (respecto de las llamadas urbanas). Encuesta INDEC (respecto de las llamadas interurbanas)

Llamadas urbanas, en millones de llamadas



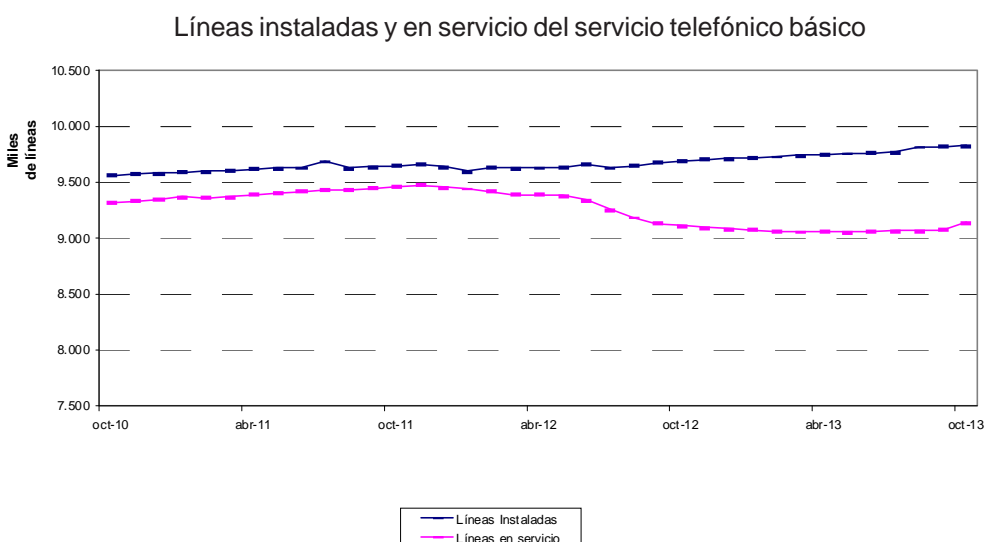
Llamadas interurbanas, en millones de llamadas



Cuadro 11.2 Servicio telefónico básico. Líneas instaladas, líneas en servicio y teléfonos públicos

Mes de Octubre	Cantidad		Variación porcentual		
	2012	2013	mes anterior	igual mes del año anterior	del acumulado respecto a igual período del año anterior
Líneas instaladas	9.702.077	9.823.149	0,0	1,2	1,3
Líneas en servicio	9.099.073	9.142.573	0,0	0,5	-2,1
Teléfonos públicos	65.000	61.000	15,1	-6,2	-58,7

Fuente: Comisión Nacional de Comunicaciones.



Cuadro 11.3 Servicio telefónico internacional. Llamadas y minutos internacionales de salida

Mes de Octubre	Cantidad en miles		Variación porcentual		
	2012	2013	mes anterior	igual mes del año anterior	del acumulado respecto a igual período del año anterior
Llamadas					
Salida	28.100,0	28.500,0	0,4	1,4	-1,8
Minutos					
Salida	95.573,3	104.283,6	2,8	9,1	4,4

Fuente: elaboración propia en base a datos de las empresas de telefonía de larga distancia internacional.

SERVICIO TELEFÓNICO. TELEFONÍA MÓVIL CELULAR

Variaciones relacionadas con igual mes año anterior

La cantidad de aparatos de telefonía celular móvil se incrementó 4,5%.

Por su parte, la cantidad de llamadas realizadas por aparatos celulares se incrementó un 14,1%.

Asimismo, la cantidad de mensajes de texto SMS registró una suba del 10,8 %.

Variaciones del acumulado con respecto a igual acumulado en año anterior

Respecto a igual acumulado del año 2012, la cantidad de aparatos de telefonía celular subió 4,8%.

Por su parte, la cantidad de llamadas realizadas por aparatos celulares se incrementó un 17,8%.

Los mensajes de texto SMS registraron un incremento de 18,7%.

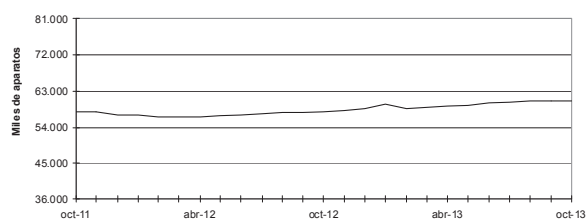
Cuadro 11.4 Servicio telefónico móvil celular. Teléfonos en servicio

Mes de Octubre	Cantidad en miles	Variación porcentual		
		mes anterior	igual mes del año anterior	del acumulado respecto a igual período del año anterior
2012	57.961,8	0,6	0,2	-1,3
2013	60.595,9 ^e	0,0	4,5	4,8

Fuente: CNC. Comisión Nacional de Comunicaciones

^e: Valor estimado sujeto a rectificaciones según informes de CNC.

Telefonía móvil celular. Aparatos en servicio

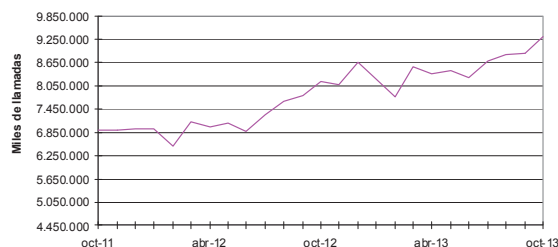


Cuadro 11.5 Servicio telefónico móvil celular. Llamadas realizadas

Mes de Octubre	Cantidad en millones	Variación porcentual		
		mes anterior	igual mes del año anterior	del acumulado respecto a igual período del año anterior
2012	8.167,9	5,0	18,5	18,6
2013	9.323,0	5,2	14,1	17,8

Fuente: CNC. Comisión Nacional de Comunicaciones

Telefonía móvil celular. Llamadas realizadas

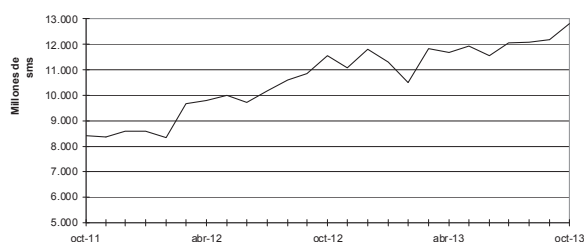


Cuadro 11.6 Servicio telefónico móvil celular. Mensajes Cortos SMS

Mes de Octubre	Cantidad en millones	Variación porcentual		
		mes anterior	igual mes del año anterior	del acumulado respecto a igual período del año anterior
2012	11.549,6	6,5	37,3	29,9
2013	12.792,5	4,9	10,8	18,7

Fuente: CNC. Comisión Nacional de Comunicaciones

Telefonía móvil celular. Mensajes de Texto. SMS



Cuadro 12. Indicador Sintético de Servicios Públicos. Base 2004=100. Nivel General y Sectores, Series original, desestacionalizada y tendencia

	Nivel General			Electricidad, Gas y Agua		Transporte de Pasajeros		Transporte de Cargas	
	Original	Desestacionalizada	Tendencia	Original	Desestacionalizada	Original	Desestacionalizada	Original	Desestacionalizada
ene-08	156,6	154,9	153,5	128,0	125,2	133,9	133,5	139,2	156,8
feb-08	146,3	155,9	154,1	118,4	121,9	123,3	127,9	97,0	116,5
mar-08	153,9	154,0	154,5	120,8	120,9	132,8	128,8	85,7	93,7
abr-08	151,6	154,0	154,7	118,6	123,8	128,8	131,9	121,3	121,4
may-08	151,5	152,9	155,0	125,8	124,0	118,7	121,9	93,6	86,4
jun-08	149,9	154,5	155,5	128,6	125,1	112,8	121,9	84,0	78,6
jul-08	159,8	155,8	156,2	128,3	122,6	128,8	124,1	126,4	120,2
ago-08	159,9	158,1	157,1	126,7	123,3	126,1	124,0	118,7	109,2
sep-08	158,4	158,3	158,3	123,6	125,5	123,8	121,9	116,0	108,6
oct-08	161,9	158,7	159,6	123,9	126,6	128,1	121,8	118,4	112,3
nov-08	162,9	161,5	161,0	125,5	128,4	126,7	123,5	114,0	113,9
dic-08	167,1	161,1	162,4	127,3	125,6	125,7	125,1	116,1	118,2
ene-09	168,6	166,1	163,8	128,6	125,0	131,1	130,1	106,9	121,5
feb-09	158,1	167,8	165,0	119,0	126,3	126,9	137,3	96,7	120,8
mar-09	167,8	165,8	166,0	126,1	126,0	135,9	130,2	85,7	93,7
abr-09	164,0	168,1	166,9	119,9	125,1	127,7	131,6	94,2	94,9
may-09	162,5	165,4	167,7	123,7	122,8	114,0	118,0	106,6	98,9
jun-09	162,4	167,5	168,5	127,6	124,5	111,9	120,3	99,4	92,1
jul-09	169,3	165,7	169,5	131,5	125,6	111,2	107,2	93,1	87,8
ago-09	171,5	169,9	170,6	125,0	122,1	120,7	120,3	94,5	86,7
sep-09	172,2	171,9	171,8	121,9	124,3	127,6	125,0	97,7	91,8
oct-09	177,2	174,1	173,3	122,6	125,4	136,0	129,5	96,4	92,1
nov-09	177,6	175,6	174,8	123,5	126,0	133,6	130,8	100,9	100,4
dic-09	183,4	176,4	176,5	127,6	125,6	131,7	130,0	94,1	95,5
ene-10	181,9	179,0	178,3	132,7	128,2	129,5	128,3	79,4	90,8
feb-10	169,8	179,7	180,2	121,8	128,7	121,0	130,7	73,5	91,6
mar-10	185,0	182,1	182,1	129,2	128,7	138,5	133,0	102,4	111,9
abr-10	179,3	183,6	184,1	123,2	128,5	128,9	131,2	108,9	110,3
may-10	181,9	185,8	186,0	127,5	127,4	127,5	134,0	117,5	109,4
jun-10	181,0	187,3	187,9	130,4	127,8	124,0	133,7	120,5	110,8
jul-10	194,1	191,0	189,7	136,6	130,2	140,5	135,3	119,6	112,3
ago-10	194,3	192,1	191,3	133,1	130,3	138,5	136,4	116,9	107,3
sep-10	193,0	192,5	192,9	126,6	129,6	141,2	138,7	113,6	106,9
oct-10	197,6	194,7	194,4	125,2	128,4	144,6	138,4	108,0	103,9
nov-10	196,4	193,7	195,9	126,5	128,8	137,4	133,4	116,4	115,2
dic-10	206,1	197,8	197,6	136,1	133,7	139,3	137,8	103,1	104,8
ene-11	203,4	199,7	199,4	137,1	131,7	139,8	139,9	88,1	100,9
feb-11	191,3	202,3	201,4	125,9	132,6	134,6	145,3	86,4	107,8
mar-11	205,5	202,2	203,4	133,3	132,8	144,7	137,8	93,3	101,8
abr-11	200,7	206,2	205,5	128,1	133,6	138,6	142,0	100,9	102,5
may-11	203,8	207,8	207,5	133,6	133,9	135,9	141,0	112,5	105,0
jun-11	196,9	204,2	209,3	136,8	134,6	113,1	123,0	114,4	104,8
jul-11	212,3	209,8	211,0	140,8	134,0	133,5	129,0	111,0	103,5
ago-11	216,5	213,5	212,6	138,1	135,2	138,2	136,6	115,5	105,7
sep-11	216,0	215,4	214,0	130,1	133,4	144,9	140,7	115,1	108,4
oct-11	218,2	214,7	215,3	130,1	133,7	143,1	138,6	114,7	111,1
nov-11	219,5	216,6	216,5	132,2	134,6	145,2	141,1	109,9	108,6
dic-11	227,0	218,0	217,7	136,9	134,1	144,3	143,0	102,3	104,5
ene-12	223,5	218,7	218,8	141,2	135,3	151,2	149,0	90,8	103,7
feb-12	208,0	220,0	219,9	132,6	134,6	138,8	145,0	82,1	98,5
mar-12	224,1	221,0	220,8	138,1	137,7	154,6	147,7	94,6	103,5
abr-12	214,9	220,9	221,8	130,8	136,6	139,6	144,2	93,2	94,8
may-12	219,2	222,9	222,7	135,8	136,2	141,2	145,6	105,7	98,9
jun-12	214,7	223,3	223,7	139,3	137,4	132,3	143,5	110,0	100,7
jul-12	227,8	224,7	224,8	145,0	138,1	148,6	143,1	107,3	99,9
ago-12	227,4	224,4	226,1	140,1	137,2	142,7	140,3	106,2	96,9
sep-12	227,1	227,8	227,6	134,1	137,5	141,5	139,8	91,0	85,7
oct-12	235,6	230,2	229,1	135,5	139,3	149,4	143,0	92,8	90,0
nov-12	234,8	231,7	230,7	137,4	139,7	146,3	141,7	92,8	91,5
dic-12	243,0	233,7	232,3	143,4	140,1	141,2	142,5	80,1	82,4
ene-13	239,3	233,5	233,8	145,3	139,0	145,2	141,9	102,5	116,5
feb-13	220,5	233,7	235,4	132,3	139,1	131,4	141,5	78,0	97,1
mar-13	238,0	237,7	237,0	135,1	134,9	146,6	140,9	86,3	94,4
abr-13	234,3	237,8	238,7	132,0	137,9	142,4	145,2	109,5	111,3
may-13	234,9	238,8	240,3	138,9	139,3	133,0	137,4	91,2	85,5
jun-13	232,6	242,7	241,8	139,8	138,1	131,8	144,3	97,8	89,6
jul-13	247,4	243,3	243,3	145,6	138,8	153,4	147,5	103,9	96,5
ago-13	247,3	244,9	244,5	143,0	140,1	146,5	144,3	118,3	107,5
sep-13	245,2	245,1	245,5	138,6	142,0	146,0	144,6	107,2	101,1
oct-13	252,9	247,0	246,4	137,5	141,2	152,1	144,5	104,2	101,2

Cuadro 12. (conclusión)

Original	Peajes		Telefonía	
	Original	Desestacionalizada	Original	Desestacionalizada
ene-08	151,9	141,9	239,8	238,7
feb-08	133,1	133,4	236,1	245,5
mar-08	128,2	128,9	256,5	253,7
abr-08	129,9	131,9	248,3	253,7
may-08	131,0	132,3	253,2	257,4
jun-08	115,5	127,7	253,6	264,8
jul-08	131,5	131,4	266,6	265,4
ago-08	134,2	134,5	273,7	272,5
sep-08	134,7	136,0	276,1	276,3
oct-08	139,0	134,4	284,3	277,0
nov-08	134,6	133,7	289,6	283,5
dic-08	142,6	133,8	304,3	285,0
ene-09	137,0	129,3	304,4	302,0
feb-09	125,7	131,0	284,4	304,9
mar-09	127,7	127,8	304,7	301,9
abr-09	128,0	130,1	307,5	314,3
may-09	129,2	132,2	309,4	315,4
jun-09	121,5	131,9	307,7	322,0
jul-09	127,2	127,7	332,4	331,8
ago-09	131,9	132,2	340,1	337,5
sep-09	129,1	129,5	339,4	338,2
oct-09	138,7	133,9	348,2	339,1
nov-09	132,9	133,0	351,5	344,1
dic-09	141,3	132,4	372,1	349,7
ene-10	139,1	134,0	362,6	359,0
feb-10	130,7	136,4	342,0	365,4
mar-10	142,6	140,5	365,6	363,0
abr-10	139,3	140,7	363,1	370,9
may-10	133,4	137,4	368,1	376,1
jun-10	127,6	137,6	364,4	382,4
jul-10	139,4	139,4	388,1	388,3
ago-10	142,0	141,3	397,4	393,4
sep-10	140,1	141,4	400,5	398,0
oct-10	142,5	139,7	419,6	408,0
nov-10	144,2	141,9	419,4	410,9
dic-10	149,0	140,4	444,5	417,8
ene-11	148,6	144,8	432,7	428,0
feb-11	138,0	144,2	408,1	435,6
mar-11	152,0	147,9	441,2	438,9
abr-11	145,0	145,9	436,7	445,7
may-11	146,1	150,1	442,2	452,0
jun-11	139,0	150,3	436,3	458,7
jul-11	151,4	152,9	469,5	471,0
ago-11	151,0	149,0	485,6	480,9
sep-11	151,4	152,5	488,9	485,6
oct-11	147,5	146,0	501,9	486,4
nov-11	151,2	148,4	500,9	491,0
dic-11	161,9	152,0	526,6	494,2
ene-12	157,7	153,2	497,3	491,9
feb-12	154,1	156,0	462,5	477,1
mar-12	155,8	150,8	501,0	498,7
abr-12	148,6	152,7	494,0	504,0
may-12	146,2	148,2	500,5	511,1
jun-12	137,4	147,4	487,0	512,5
jul-12	153,5	154,8	511,2	514,0
ago-12	140,2	138,5	528,3	523,9
sep-12	143,9	147,1	541,2	537,4
oct-12	151,3	148,1	564,3	545,6
nov-12	152,2	149,7	561,0	549,6
dic-12	155,3	148,4	595,0	557,4
ene-13	150,2	143,7	567,0	561,2
feb-13	137,2	143,8	531,9	569,3
mar-13	150,3	147,0	580,6	577,7
abr-13	142,7	144,1	572,1	583,7
may-13	142,8	145,6	578,4	590,0
jun-13	137,2	148,9	568,1	597,7
jul-13	145,8	145,3	592,6	597,0
ago-13	149,9	147,9	602,1	598,1
sep-13	140,9	145,1	605,2	600,9
oct-13	149,5	145,6	631,6	609,7

SÍNTESIS METODOLÓGICA

1. Características generales

El Indicador Sintético de Servicios Públicos (ISSP) es un indicador de volúmenes físicos de consumo. Por ello, expresa la evolución mensual del consumo global de los servicios públicos, sintetizando diversas series estadísticas.

En su versión original, para el cálculo del indicador se elaboró en cada actividad componente un índice de volumen físico del consumo base 1996=100. La agregación ponderada de esos índices permitió obtener un índice de volumen físico para el total de los servicios públicos. En los casos de Electricidad y Gas en su oportunidad no fueron tomadas fuentes directas de consumo, sino de producción. La rutina de cálculo, en el primero de los casos, tomó como base para la estimación del consumo la Generación Neta de Energía Eléctrica y, en el segundo, la Producción de Gas Natural.

Adicionalmente, con el transcurso de los años se produjeron cambios significativos en la estructura de precios relativos de las actividades representadas por el índice, surgiendo nuevos hábitos y participaciones de consumo no tenidos en cuenta hasta entonces (ejemplo: deficiente cobertura de los servicios brindados por la telefonía celular, subvaluando consecuentemente el peso de la misma en el índice).

Lo antedicho torna conveniente la actualización del año base del índice y sus ponderaciones sectoriales para, de esta manera, reflejar adecuadamente la importancia relativa de cada actividad.

En mérito a tales circunstancias y dentro del Plan Continuo de Mejora de los Indicadores que el INDEC ha decidido poner en marcha, en lo referente al ISSP, se introdujeron cambios en la rutina de cálculo, a saber:

- Comunicaciones: dada la importancia relativa creciente del consumo de sms (mensajes cortos) en el curso de los últimos años, los mismos han sido incorporados dentro de Telefonía Celular.
- Gas: a partir del Indicador de Julio de 2007 se registra el Consumo de Gas Natural.
- Electricidad: a partir del mes de Agosto de 2007 se informa la Demanda de Energía Eléctrica.
- Estas nuevas series sustituyen las anteriores estimaciones de consumo.

Sintetizando, al tiempo de introducir mejoras en la cobertura de los servicios incluidos en el ISSP como consecuencia de un mayor y superador acopio informativo, se resolvió actualizar el año base del Indicador Sintético de 1996 a 2004.

La nueva serie ISSP se construyó, de conformidad con la metodología vigente, a partir de nuevos ponderadores derivados de las facturaciones de 2004, y el cálculo desde enero de 2005 en adelante con esta estructura. Desde enero de 2005 los valores del ISSP utilizan los nuevos ponderadores y toman como base los volúmenes promedio de 2004.

Los valores de diciembre 2004 hacia atrás fueron calculados de manera de mantener las variaciones relativas mensuales de la serie base 1996, y de conseguir en 2004 un promedio 100. Esto se operó tanto en las series de las actividades componentes como en el ISSP.

Los procedimientos descriptos responden a los parámetros aplicados en el INDEC en oportunidad del cambio de base de sus índices.

Ponderaciones de las distintas actividades (en porcentajes)

Actividad	Año 1996	Año 2004
Demanda de energía electricidad	29,9	18,1
Consumo de Gas Natural	13,2	17,3
Distribución de Agua potable	1,3	4,2
Transporte urbano de Pasajeros en ferrocarriles	1,3	1,9
Transporte interurbano de Pasajeros en ferrocarriles	0,2	0,2
Transporte de Carga en ferrocarriles	1,4	3,4
Transporte de Pasajeros en Subterráneos	0,6	1,1
Transporte metropolitano de pasajeros en ómnibus	6,5	10,5
Transporte de Pasajeros en aeronavegación de cabotaje	3,2	6,5
Transporte de Carga en aeronavegación de cabotaje	0,2	0,2
Transporte de Pasajeros en aeronavegación internacional	3,6	9,1
Transporte de Carga en aeronavegación internacional	0,4	0,5
Peajes en rutas nacionales	1,5	1,3
Peajes en rutas de la Provincia de Buenos Aires	0,2	0,3
Peajes en Accesos a la Ciudad de Buenos Aires	0,3	2,8
Servicio Telefónico Básico	28,2	12,3
Servicio Telefónico Internacional	4,0	1,1
Servicio de Telefonía celular móvil	4,0	9,2
Total	100,0	100,0

2.Desestacionalización de la serie

La desestacionalización de una serie es el procedimiento mediante el cual se obtiene una nueva serie libre de los efectos debidos a la estacionalidad y a la composición del calendario. El programa X-12 ARIMA utiliza promedios móviles en forma iterativa para estimar la estacionalidad y la tendencia-ciclo. Por las características del método, los factores estimados sufren modificaciones cada vez que se incorpora un nuevo dato a la serie original.

Cuando se ajustan estacionalmente series que resultan del agregado de otras series, como es el caso de Indicador Sintético de Servicios Públicos (ISSP), hay dos formas posibles de realizar el ajuste: Método Directo o Método Indirecto. El método directo consiste en ajustar estacionalmente la serie de datos agregados. El método indirecto consiste en ajustar estacionalmente cada serie y agregar las series estacionalmente ajustadas. Para el Ajuste estacional de la serie ISSP, se optó, luego de un análisis en el momento del cambio de opciones, por el método directo.

La tendencia-ciclo es un indicador suave que permite analizar más claramente la coyuntura y el largo plazo. La tendencia-ciclo consiste en un post-procesamiento de la serie desestacionalizada utilizando opciones específicas que son las siguientes:

- 1- Extensión con un año de pronósticos de la serie desestacionalizada corregida por valores extremos, utilizando el modelo $(0\ 1\ 1) (0\ 0\ 1) 12$.
- 2- Corrección más estricta de valores extremos.
- 3- Estimación de la tendencia utilizando el filtro Henderson de 13 términos.

Signos convencionales

- * Dato provisorio
- Dato igual a cero
- Dato ínfimo, menos de la mitad del último dígito mostrado
- e Dato estimado por extrapolación, proyección o imputación
- /// Dato que no corresponde presentar debido a la naturaleza de las cosas o del cálculo
- ... Dato no disponible a la fecha de presentación de resultados
- . Dato no registrado