



Servicios Públicos

Buenos Aires, 29 de Diciembre de 2011

Noviembre 2011

Durante el mes de noviembre de 2011, respecto de igual mes del año anterior, el consumo global de Servicios Públicos registró un aumento del 11 %, en términos de la serie Original. La variación acumulada durante el año 2011, respecto del año anterior, es del 11,1%.

En cuanto al indicador de tendencia, se observa en noviembre de 2011, respecto de octubre de 2011, una variación positiva del 0,4% (Cuadro 1).

En términos desestacionalizados, en noviembre de 2011, respecto a igual mes del año anterior, el incremento fue del 11%, correspondiendo subas de 19,7% en Telefonía, 4,5% en Electricidad, Gas y Agua, 2% en Transporte de Pasajeros y 0,7% en Peajes y una baja de 3,8% en Transporte de Carga. (Cuadro 2.1)

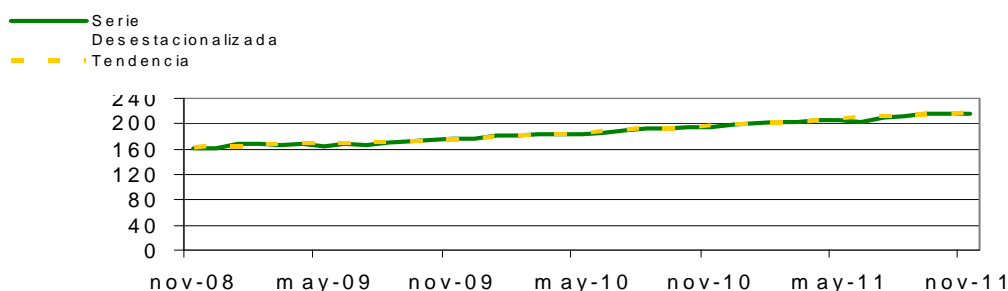
Los datos que aquí se presentan tienen carácter de provisorios, dado que la información se recopila y actualiza permanentemente, pudiendo ser modificados de acuerdo con nuevos datos suministrados por los organismos informantes.

Cuadro 1. Indicador Sintético de Servicios Públicos
Nivel General, base 2004=100.
Variaciones porcentuales

Período	Serie Desestacionalizada ¹		Serie Original		Tendencia ciclo
	igual mes del año anterior	mes anterior	igual mes del año anterior	del acumulado respecto a igual período del año anterior	
2010					
Enero	7,9	-0,8	7,9	7,9	1,0
Febrero	7,2	-6,6	7,4	7,6	1,0
Marzo	10,1	8,9	10,2	8,5	1,0
Abril	9,2	-3,1	9,4	8,7	1,0
Mayo	12,2	1,4	11,9	9,4	1,0
Junio	11,6	-0,5	11,5	9,7	1,0
Julio	15,2	7,2	14,7	10,4	1,0
Agosto	13,0	0,1	13,3	10,8	0,9
Septiembre	12,0	-0,7	12,1	11,0	0,9
Octubre	11,8	2,4	11,5	11,0	0,8
Noviembre	10,3	-0,6	10,6	11,0	0,8
Diciembre	12,3	5,0	12,4	11,1	0,9
2011					
Enero	11,5	-1,4	11,7	11,7	0,9
Febrero	12,4	-5,9	12,6	12,1	0,9
Marzo	11,1	7,4	11,0	11,8	0,9
Abril	12,1	-2,3	11,9	11,8	0,9
Mayo	12,0	1,6	12,0	11,8	0,9
Junio	9,0	-3,4	8,8	11,3	0,9
Julio	9,8	7,8	9,4	11,0	0,8
Agosto	11,1	1,9	11,4	11,1	0,7
Septiembre	11,8	-0,3	11,9	11,2	0,6
Octubre	10,5	1,1	10,5	11,1	0,5
Noviembre	11,0	-0,2	11,0	11,1	0,4

¹ La desestacionalización de la serie se realiza mediante la aplicación del método X12-ARIMA. El Nivel General desestacionalizado no se obtiene como agregación directa de las series componentes desestacionalizadas. Los usuarios interesados en conocer en detalle el modelo y las opciones utilizadas en el procesamiento pueden solicitar esta información al INDEC.

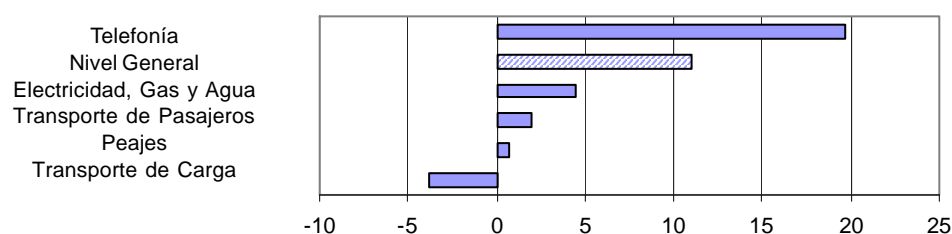
Gráfico 1. Indicador Sintético de Servicios Públicos, base 2004=100. Series desestacionalizada y tendencia



Cuadro 2.1 Indicador Sintético de Servicios Públicos. Variaciones porcentuales de la serie desestacionalizada, por sectores, respecto del mismo mes del año anterior

Período	Electricidad, Gas y Agua	Transporte de pasajeros	Transporte de carga	Peajes	Telefonía
2010					
Enero	2,6	-1,6	-24,4	3,8	18,7
Febrero	2,1	-5,3	-24,1	4,2	19,8
Marzo	2,3	1,7	18,1	10,4	20,2
Abril	2,6	0,0	15,7	9,2	18,0
Mayo	3,7	13,3	11,1	3,7	19,3
Junio	2,5	11,3	20,8	4,0	18,7
Julio	3,6	27,4	28,6	9,2	16,8
Agosto	6,6	14,0	22,1	6,7	16,3
Septiembre	4,3	10,9	17,4	8,7	17,8
Octubre	2,5	6,4	13,2	4,5	20,5
Noviembre	2,3	2,2	12,4	5,9	19,8
Diciembre	6,5	5,4	9,2	7,1	19,7
2011					
Enero	2,8	8,9	12,5	6,3	19,0
Febrero	3,2	10,8	17,6	4,6	19,1
Marzo	3,1	4,1	-8,1	2,3	20,9
Abril	3,9	7,6	-6,9	1,8	20,2
Mayo	5,2	5,6	-4,9	7,6	20,3
Junio	5,1	-7,6	-4,5	9,4	19,9
Julio	2,8	-4,3	-6,6	10,0	21,0
Agosto	3,7	-0,6	-3,0	3,4	22,0
Septiembre	3,1	1,5	0,6	5,5	22,0
Octubre	4,2	-0,1	6,9	5,6	19,5
Noviembre	4,5	2,0	-3,8	0,7	19,7

Gráfico 2. Variaciones porcentuales de la serie desestacionalizada, respecto de igual mes del año anterior, por sectores y nivel general. Noviembre 2011



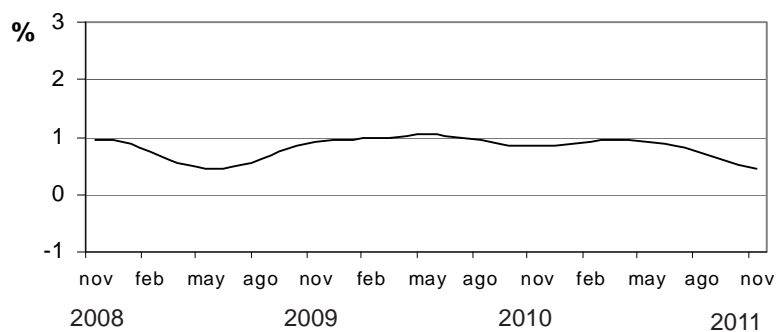
Cuadro 2.2 Indicador Sintético de Servicios Públicos. Variaciones porcentuales de la serie desestacionalizada, por sectores, respecto del mes anterior

Período	Electricidad, Gas y Agua	Transporte de pasajeros	Transporte de carga	Peajes	Telefonía
2010					
Enero	2,2	-1,8	-4,4	-0,4	2,4
Febrero	-0,3	-0,3	-0,8	4,1	1,4
Marzo	0,2	3,1	25,4	3,9	-0,1
Abril	-0,1	-1,0	-1,7	0,2	2,0
Mayo	-1,0	1,8	-0,7	-3,0	1,4
Junio	0,3	1,1	1,5	0,1	1,5
Julio	2,1	1,9	1,3	0,8	1,3
Agosto	-0,2	0,0	-2,0	2,5	1,5
Septiembre	-0,1	1,3	-3,2	-0,6	1,6
Octubre	-0,7	-0,7	-4,2	-1,0	2,8
Noviembre	0,6	-2,0	7,8	2,0	0,7
Diciembre	3,4	1,9	-6,7	-1,5	1,7
2011					
Enero	-1,3	1,5	-1,5	-1,1	1,8
Febrero	0,0	1,4	3,7	2,5	1,4
Marzo	0,1	-3,2	-2,0	1,6	1,5
Abril	0,6	2,3	-0,4	-0,3	1,4
Mayo	0,2	-0,1	1,5	2,5	1,5
Junio	0,3	-11,5	1,9	1,8	1,2
Julio	-0,1	5,5	-0,9	1,4	2,1
Agosto	0,6	3,9	1,7	-3,7	2,3
Septiembre	-0,7	3,5	0,4	1,5	1,6
Octubre	0,5	-2,3	1,8	-1,0	0,6
Noviembre	0,8	0,1	-3,1	-2,7	0,9

La tendencia² de la serie presenta a partir del mes de agosto de 2002 un ciclo ascendente, que encuentra su máximo valor en el mes de septiembre de 2004 con una variación positiva de 1,9%. En el mes de Noviembre de 2011, con relación al mes anterior, se observa un incremento del 0,4%.

² La tendencia surge de eliminar de la serie original, además de las fluctuaciones estacionales, las alteraciones de carácter no estacional (huelgas, efectos climáticos inesperados, etc.). Al eliminar estos factores el indicador refleja la tendencia histórica y presente del sector.

Gráfico 3. Indicador Sintético de Servicios Públicos, base 2004=100. Variaciones porcentuales de la tendencia, con respecto al mes anterior



Cuadro 3. Ponderaciones de las distintas actividades. Año 2004

Actividad	%
Demanda de energía electricidad	18,1
Consumo de Gas Natural	17,3
Distribución de Agua potable	4,2
Transporte urbano de Pasajeros en ferrocarriles	1,9
Transporte interurbano de Pasajeros en ferrocarriles	0,2
Transporte de Carga en ferrocarriles	3,4
Transporte de Pasajeros en Subterráneos	1,1
Transporte metropolitano de pasajeros en ómnibus	10,5
Transporte de Pasajeros en aeronavegación de cabotaje	6,5
Transporte de Carga en aeronavegación de cabotaje	0,2
Transporte de Pasajeros en aeronavegación internacional	9,1
Transporte de Carga en aeronavegación internacional	0,5
Peajes en rutas nacionales	1,3
Peajes en rutas de la Provincia de Buenos Aires	0,3
Peajes en Accesos a la Ciudad de Buenos Aires	2,8
Servicio Telefónico Básico	12,3
Servicio Telefónico Internacional	1,1
Servicio de Telefonía celular móvil	9,2
Total	100,0

Evolución de los principales Servicios Públicos en términos de las series originales

Comparación de noviembre 2011 respecto de noviembre de 2010

El consumo de servicios públicos creció 11 % en el período considerado.

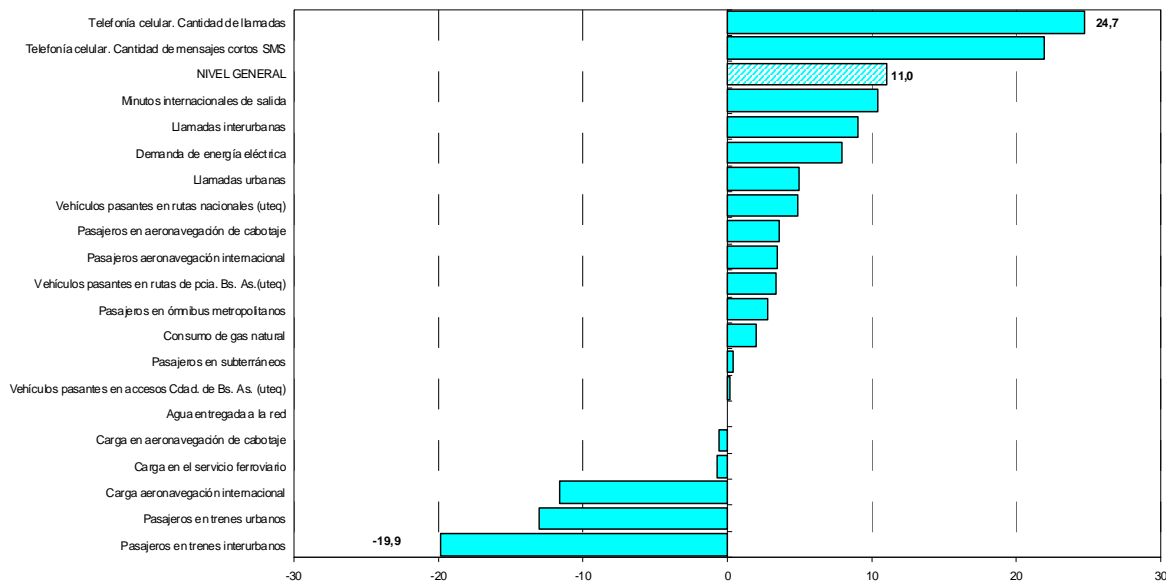
El mayor crecimiento se observa en Telefonía con el 19,4% (cuadro 4.1).

Cuadro 4.1 Indicador Sintético de Servicios Públicos. Variaciones porcentuales de la serie original, por sectores, respecto de igual mes del año anterior.

Período	Nivel General	Electricidad, Gas y Agua	Transporte de pasajeros	Transporte de carga	Peajes	Telefonía
2010						
Enero	7,9	3,2	-1,2	-25,7	1,5	19,1
Febrero	7,4	2,4	-4,6	-24,0	4,0	20,2
Marzo	10,2	2,5	1,9	19,5	11,6	20,0
Abril	9,4	2,7	1,0	15,6	8,8	18,1
Mayo	11,9	3,2	11,8	10,3	3,3	19,0
Junio	11,5	2,2	10,9	21,2	5,0	18,4
Julio	14,7	3,9	26,3	28,6	9,6	16,8
Agosto	13,3	6,4	14,8	23,7	7,7	16,8
Septiembre	12,1	3,9	10,6	16,3	8,5	18,0
Octubre	11,5	2,2	6,4	12,0	2,8	20,5
Noviembre	10,6	2,4	2,9	15,4	8,5	19,3
Diciembre	12,4	6,7	5,8	9,6	5,4	19,5
2011						
Enero	11,7	3,4	8,0	11,0	5,4	19,3
Febrero	12,6	3,4	11,3	17,5	4,6	19,3
Marzo	11,0	3,1	4,4	-8,9	3,5	20,7
Abril	11,9	4,0	7,5	-7,3	1,8	20,3
Mayo	12,0	4,7	6,6	-4,3	8,2	20,1
Junio	8,8	4,9	-8,8	-5,0	8,9	19,7
Julio	9,4	3,1	-5,0	-7,2	7,9	21,0
Agosto	11,4	3,8	-0,2	-1,2	5,1	22,2
Septiembre	11,9	2,7	2,6	1,4	5,5	22,1
Octubre	10,5	3,9	-1,1	6,2	5,1	19,6
Noviembre	11,0	4,5	2,3	-3,6	1,6	19,4

En términos de sub-sectores, la serie que más subió fue la correspondiente a Telefonía celular - Cantidad de llamadas 24,7%.

Gráfico 4. Series seleccionadas de Servicios Públicos. Variación porcentual de Noviembre de 2011 con respecto al mes de noviembre de 2010



Comparación del acumulado entre enero - noviembre del año 2011, respecto a igual período del año 2010. Serie Original

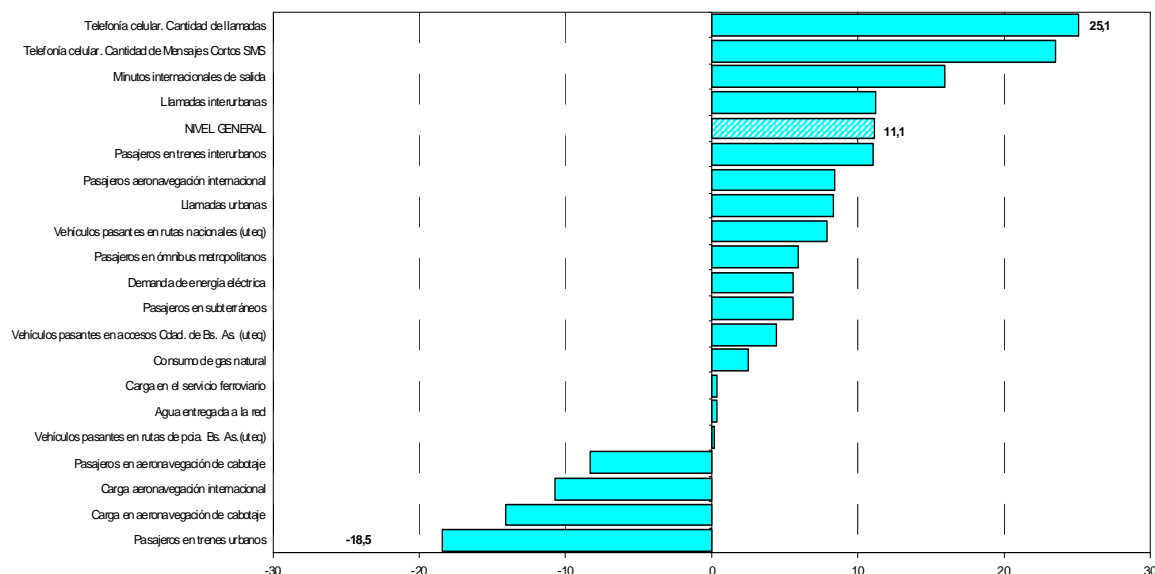
El consumo de servicios públicos creció un 11,1 % en el año 2011 respecto a igual período de 2010, observándose el mayor crecimiento en Telefonía con el 20,4 % (cuadro 4.2).

Cuadro 4.2 Indicador Sintético de Servicios Públicos. Variaciones porcentuales de la serie original, por sectores. Acumulado desde enero hasta cada mes del año correspondiente respecto de igual período del año anterior

Período	Nivel General	Electricidad, Gas y Agua	Transporte de pasajeros	Transporte de carga	Peajes	Telefonía
2010						
Enero	7,9	3,2	-1,2	-25,7	1,5	19,1
Febrero	7,6	2,8	-2,9	-24,9	2,7	19,7
Marzo	8,5	2,7	-1,2	-11,8	5,6	19,8
Abril	8,7	2,7	-0,7	-5,0	6,4	19,3
Mayo	9,4	2,8	1,5	-1,7	5,8	19,3
Junio	9,7	2,7	2,9	2,2	5,7	19,1
Julio	10,4	2,9	6,0	5,8	6,2	18,8
Agosto	10,8	3,3	7,1	7,9	6,4	18,5
Septiembre	11,0	3,4	7,5	8,9	6,6	18,4
Octubre	11,0	3,3	7,4	9,2	6,2	18,7
Noviembre	11,0	3,2	6,9	9,8	6,4	18,7
Diciembre	11,1	3,5	6,8	9,8	6,4	18,8
2011						
Enero	11,7	3,4	8,0	11,0	5,4	19,3
Febrero	12,1	3,4	9,5	14,1	5,0	19,3
Marzo	11,8	3,3	7,7	4,9	4,5	19,8
Abril	11,8	3,5	7,7	1,3	3,8	19,9
Mayo	11,8	3,7	7,5	-0,1	4,6	20,0
Junio	11,3	3,9	4,8	-1,1	5,3	19,9
Julio	11,0	3,8	3,3	-2,1	5,7	20,1
Agosto	11,1	3,8	2,9	-2,0	5,6	20,4
Septiembre	11,2	3,7	2,8	-1,6	5,6	20,6
Octubre	11,1	3,7	2,4	-0,8	5,5	20,5
Noviembre	11,1	3,8	2,4	-1,1	5,2	20,4

En términos de sub-sectores, la serie correspondiente a Telefonía Celular cantidad de llamadas es la que mostró el mayor crecimiento en el año con el 25,1%.

Gráfico 5. Series seleccionadas de Servicios Públicos. Variación porcentual del total acumulado durante el año 2011 con respecto a igual acumulado del año 2010



ELECTRICIDAD, GAS Y AGUA

Variaciones relacionadas con igual mes del año anterior

Respecto de noviembre de 2010, la demanda de energía eléctrica subió 7,9%.

Por su parte, el consumo de gas natural subió un 2%.

Por último, el consumo de agua potable en el área servida por la empresa Agua y Saneamientos Argentinos S.A. no mostró variación alguna.

Variaciones del acumulado con respecto a igual acumulado del año anterior

En el sector energético, se observó un incremento en la demanda de energía eléctrica del 5,6%.

El consumo de gas presentó una suba del 2,5%.

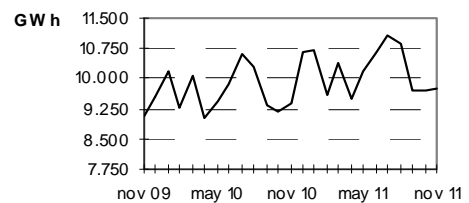
El consumo de agua potable en el área servida por la empresa Agua y Saneamientos Argentinos S.A. registró una suba del 0,4%.

Cuadro 5. Demanda de energía eléctrica

Mes de Noviembre	Cantidad en GWh	Variación porcentual		
		mes anterior	igual mes del año anterior	del acumulado respecto a igual período del año anterior
2010	9.375	2,5	3,2	5,1
2011	10.117	4,3	7,9	5,6

Fuente: Subsecretaría de Coordinación y Control de Gestión Ministerio de Planificación Federal, Inversión Pública y Servicios.

Demanda de energía eléctrica

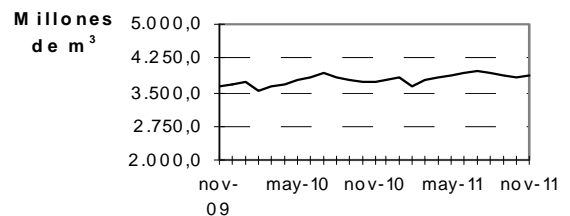


Cuadro 6. Consumo de gas natural

Mes de Noviembre	Cantidad en millones de m ³	Variación porcentual		
		mes anterior	igual mes del año anterior	del acumulado respecto a igual período del año anterior
2010	3.714	-0,7	1,9	2,0
2011	3.789	-1,1	2,0	2,5

Fuente: Subsecretaría de Coordinación y Control de Gestión. Ministerio de Planificación Federal, Inversión Pública y Servicios.

Consumo de Gas natural



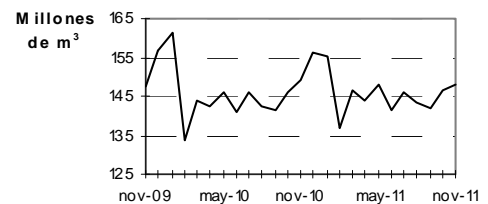
Cuadro 7. Agua entregada a la red por la empresa Agua y Saneamientos Argentinos S.A.

Mes de Noviembre	Cantidad en miles de m ³	Variación porcentual		
		mes anterior	igual mes del año anterior	del acumulado respecto a igual período del año anterior
2010	149.034	2,1	0,9	-0,6
2011	149.049	1,7	0,0	0,4

Nota: Agua y Saneamientos Argentinos SA presta servicios a Ciudad de Buenos Aires y a los siguientes partidos del Gran Buenos Aires: Almirante Brown, Avellaneda, Esteban Echeverría, Ezeiza, General San Martín, Hurlingham, Ituzaingó, La Matanza, Lanús, Lomas de Zamora, Morón, Quilmes, San Fernando, San Isidro, Tres de Febrero, Tigre y Vicente López.

Fuente: Agua y Saneamientos Argentinos S.A.

Agua entregada a la red por la empresa Agua y Saneamientos Argentinos S.A.



TRANSPORTE DE PASAJEROS POR FERROCARRILES URBANOS E INTERURBANOS

Variaciones relacionadas con igual mes del año anterior

El transporte de pasajeros en los ferrocarriles urbanos bajó el 13,1%. La menor baja se registró en el Tren General San Martín con el 7,7% mientras que la mayor baja se dio en el Tren Belgrano Norte con el 28,3%.

En los trenes interurbanos, se verificó una baja del 19,9%. La única suba se observa en el Tren de Chaco con el 2,2%, mientras que la mayor baja se da en el Tren de Buenos Aires con el 49,7% (Cuadros 8.1 y 8.2.)

Variaciones del acumulado con respecto a igual acumulado del año anterior

El total de pasajeros en el servicio urbano bajó un 18,5 %. La única suba se dio en el Tren Belgrano Sur con el 4,7% mientras que la mayor baja se dio en el Tren General Roca con el 30,3%.

En el servicio interurbano, se verifica una baja del 8,2%, siendo el Tren de Chaco el que muestra la mayor suba con el 23,2%, mientras que la mayor baja se da en el Tren de Río Negro con el 17%.

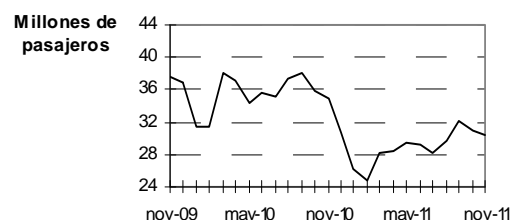
Cuadro 8.1 Pasajeros transportados en el servicio ferroviario urbano

Mes de Noviembre	Cantidad en miles		Variación porcentual		
	2010	2011	mes anterior	igual mes del año anterior	del acumulado respecto a igual período del año anterior
Total	34.938	30.374	-1,6	-13,1	-18,5
Trenes de Buenos Aires SA					
Mitre	5.179	4.602	0,6	-11,1	-14,9
Sarmiento	8.379	7.454	-2,5	-11,0	-12,2
Transportes Metropolitanos General Roca SA	10.113	8.871	-1,6	-12,3	-30,3
Metrovías SA Linea General Urquiza	2.013	1.579	1,1	-21,6	-21,4
Transportes Metropolitanos General San Martín SA	4.363	4.028	-3,6	-7,7	-3,1
Ferrovías SAC. Linea Belgrano Norte	3.654	2.621	-0,7	-28,3	-24,7
Transportes Metropolitanos Belgrano Sur SA	1.157	1.157	-1,4	0,0	4,7
Tren de la Costa SA	80	61	-5,8	-23,6	-14,5

Fuente: Comisión Nacional de Regulación del Transporte

* La falta de cambio motivó que varias boleterías permanecieran cerradas en diferentes días y horarios.

Pasajeros transportados en el servicio ferroviario urbano



Cuadro 8.2 Pasajeros transportados en el servicio ferroviario interurbano

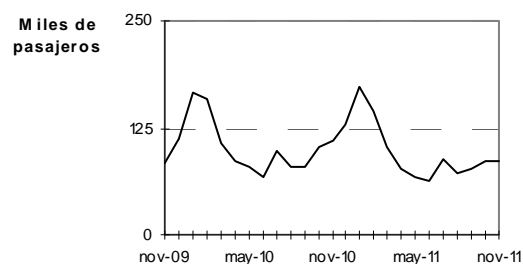
Mes de Noviembre	Cantidad en miles		Variación porcentual		
	2010	2011	mes anterior	igual mes del año anterior	del acumulado respecto a igual período del año anterior
Total	108.690	87.088	1,2	-19,9	-8,2
Buenos Aires	88.997	69.963	2,3	-21,4	-11,6
Río Negro	4.976	3.616	0,5	-27,3	-17,0
Trenes de Buenos Aires S.A. ¹	2.956	1.487	-0,7	-49,7	9,0
Chaco ²	11.761	12.022	-4,1	2,2	23,2

¹ Cubre el trayecto Buenos Aires - Rosario y Santa Fe.

² Cubre el trayecto Resistencia - La Sabana.

Fuente: Comisión Nacional de Regulación del Transporte

Pasajeros transportados en el servicio ferroviario interurbano



TRANSPORTE EN SUBTERRANEOS Y EN OMNIBUS URBANOS

Variaciones relacionadas con igual mes del año anterior

En el servicio de subterráneos, se observa una suba del 0,3%, correspondiendo la mayor suba a la Línea H con el 105,9% y la única baja al Premetro con el 37,8% .

Los ómnibus urbanos registran una suba del 2,8%.

Variaciones del acumulado con respecto a igual acumulado del año anterior

El transporte de pasajeros en subterráneos presentó una variación positiva de 5,6%.

El Total de Pasajeros en ómnibus urbanos subió 5,9%. La mayor suba se dió en las empresas de Suburbanas Grupo II con el 10,1% y la menor se registró en Suburbanas Grupo I con el 5,5% (Cuadros 8.3 y 8.4).

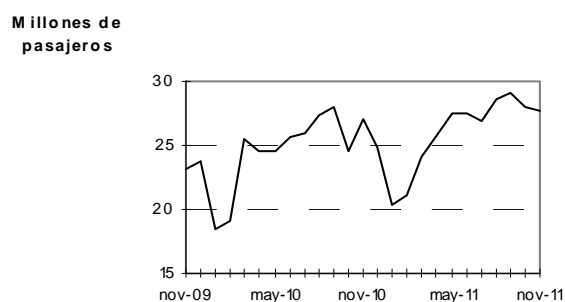
Cuadro 8.3 Pasajeros transportados en el servicio de subterráneos por la empresa Metrovías SA

Mes de Noviembre	Cantidad en miles		Variación porcentual		
	2010	2011	mes anterior	igual mes del año anterior	del acumulado respecto a igual período del año anterior
	Total	27.549	27.644	-1,0	0,3
Línea A	4.715	4.566	0,1	-3,2	-1,3
Línea B	7.804	7.810	-1,8	0,1	3,6
Línea C	5.288	5.116	1,4	-3,3	2,9
Línea D	7.285	7.346	-1,7	0,8	9,6
Línea E	1.985	1.991	-2,3	0,3	6,5
Línea H	364	749	-3,8	105,9	104,6
Premetro	107	67	-0,3	-37,8	-17,5

Nota: No se incluyen el cálculo adicional por combinaciones de los pasajeros.

Fuente: Comisión Nacional de Regulación del Transporte

Pasajeros transportados en el servicio de subterráneos por Metrovías SA



Cuadro 8.4 Pasajeros transportados en el servicio de transporte automotor metropolitano-servicio común

Mes de Noviembre	Cantidad en miles		Variación porcentual		
	2010	2011	mes anterior	igual mes del año anterior	del acumulado respecto a igual período del año anterior
	Total	150.011	154.222	0,8	2,8
Distrito Federal ¹	30.398	32.358	0,5	6,4	6,7
Suburbanas Grupo I ²	114.020	116.030	1,1	1,8	5,5
Suburbanas Grupo II ³	5.593	5.834	-1,9	4,3	10,1

¹ Incluye las líneas que cumplen la totalidad de su recorrido en Ciudad de Buenos Aires.

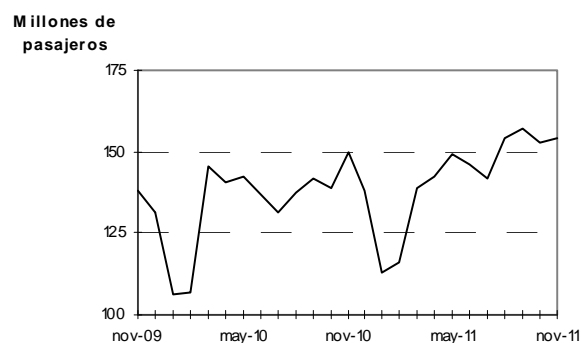
² Incluye las líneas que tienen una de sus cabeceras en Ciudad de Buenos Aires y la restante en alguna localidad del conurbano bonaerense.

³ Incluye las líneas que efectúan recorridos de media distancia.

Nota: Debido a las autorizaciones de extensiones en los recorridos, algunas líneas que pertenecían a la jurisdicción Distrito Federal han pasado a la jurisdicción Suburbanas Grupo I. Esto afecta las comparaciones con respecto a períodos anteriores en cada una de esas jurisdicciones.

Fuente: Comisión Nacional de Regulación del Transporte

Pasajeros transportados en el servicio de transporte automotor metropolitano - servicio común

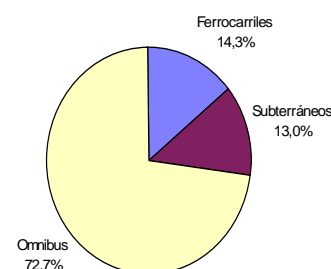


CUADRO RESUMEN DE PASAJEROS TRANSPORTADOS EN MEDIOS DE TRANSPORTE TERRESTRES

Cuadro 8.5 Resumen de pasajeros transportados según medio de transporte terrestre del Gran Buenos Aires

Mes de Noviembre	Cantidad en miles		Variación porcentual		
	2010	2011	mes anterior	igual mes del año anterior	del acumulado respecto a igual período del año anterior
	Total	212.498	212.240	2,8	5,0
Subterráneos	27.549	27.644	-1,0	0,3	5,6
Ómnibus metropolitanos	150.011	154.222	0,8	2,8	5,9
Ferrocarriles urbanos	34.938	30.374	-1,6	-13,1	-18,5

Participación de los pasajeros transportados según medio de transporte terrestre del Gran Buenos Aires - Noviembre 2011



TRANSPORTE AÉREO DE PASAJEROS

Variaciones relacionadas con igual mes del año anterior

Respecto del transporte de pasajeros en el servicio de aeronavegación comercial, se observa una suba del 3,5%, registrándose una suba del 3,6% en el servicio de cabotaje y una suba de 3,5% en el servicio internacional - correspondiendo una suba del 2,5% al servicio brindado por empresas con bandera nacional y una suba de 3,8% en el tráfico de pasajeros brindado por empresas con bandera extranjera (cuadro 8.6).

Variaciones del acumulado con respecto a igual acumulado del año anterior

La variación acumulada en el servicio de aeronavegación comercial presenta una suba del 1,8%, mostrando una baja del 8,3% para el servicio de cabotaje y una suba en el servicio internacional del 8,4% - correspondiendo una suba del 0,3% para las empresas de bandera nacional y del 11,1% para las empresas de bandera extranjera (Cuadro 8.6).

Cuadro 8.6 Pasajeros transportados en el servicio de aeronavegación comercial

Mes de Noviembre	Cantidad en miles		Variación porcentual		
	2010	2011	mes anterior	igual mes del año anterior	del acumulado respecto a igual período del año anterior
	Total	1.396.969	1.446.249	-3,2	3,5
Servicio de Cabotaje de bandera nacional	531.667	550.613	-1,9	3,6	-8,3
Servicio Internacional de bandera nacional	865.302	895.636	-4,0	3,5	8,4
de bandera extranjera	199.123	204.170	-4,8	2,5	0,3
	666.179	691.466	-3,7	3,8	11,1

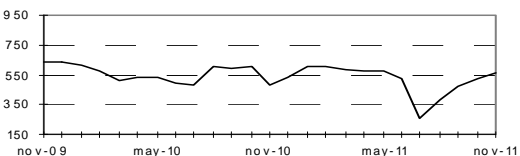
Nota: Incluye los pasajeros transportados por las empresas que prestan servicios regulares.

Fuente: Dirección de Transporte Aero comercial y Encuesta INDEC.

*: Los niveles de actividad han sido afectados por cuestiones climáticas.

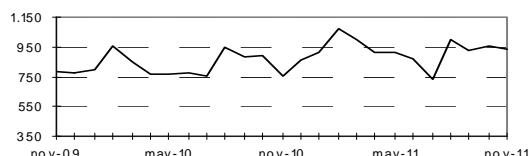
Pasajeros transportados en el servicio de aeronavegación comercial

Miles de pasajeros



cabotaje

Miles de pasajeros



internacional

TRANSPORTE DE CARGA POR FERROCARRIL Y POR VIA AEREA

Variaciones relacionadas con igual mes del año anterior

El transporte de carga en el servicio de aeronavegación comercial observa una baja del 11,3%, mostrando una baja del 0,6% en el servicio de cabotaje y una baja de 11,6% en el servicio internacional - correspondiendo una suba del 18,8% al servicio brindado por empresas de bandera nacional y una baja del 10,7% a las empresas de bandera extranjera. (Cuadro 9.1).

La carga transportada por Ferrocarriles bajó 0,7% (Cuadro 9.2).

Variaciones del acumulado con respecto a igual acumulado del año anterior

La carga transportada en el servicio de aeronavegación comercial refleja una baja del 10,9%, con una baja del 14,1% para el servicio de cabotaje y una baja del 10,7% en el servicio internacional - correspondiendo una baja del 3,7% para las empresas de bandera nacional y una baja del 11,7% para las empresas de bandera extranjera (Cuadro 9.1).

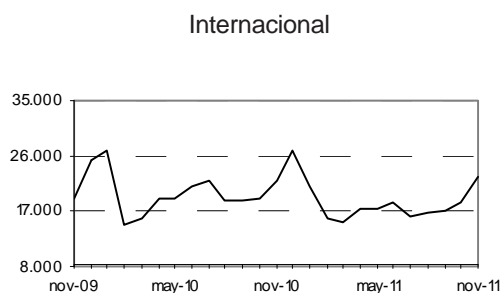
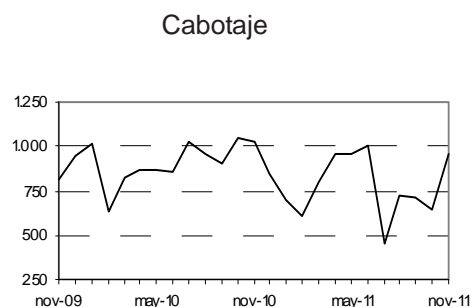
El total del transporte de carga en Ferrocarril bajó 0,4% (Cuadro 9.2).

Cuadro 9.1. Carga transportada en el servicio de aeronavegación comercial

Mes de Noviembre	Cantidad en miles		Variación porcentual		
	2010	2011	mes anterior	igual mes del año anterior	del acumulado respecto a igual período del año anterior
	Total	27.587	24.474	3,4	-11,3
Servicio de Cabotaje de bandera nacional	849	844	-11,7	-0,6	-14,1
Servicio Internacional de bandera nacional	26.739	23.631	4,0	-11,6	-10,7
de bandera extranjera	3.208	2.606	5,6	-18,8	-3,7
	23.531	21.024	3,8	-10,7	-11,7

Fuente: Dirección de Transporte Aero comercial y Encuesta INDEC.

Carga transportada en el servicio de aeronavegación comercial. En toneladas

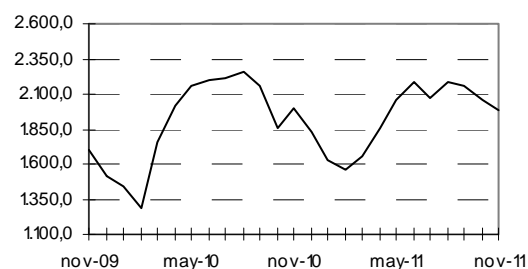


Cuadro 9.2. Carga transportada en el servicio ferroviario

Mes de Noviembre	Cantidad en miles		Variación porcentual		
	2010	2011	mes anterior	igual mes del año anterior	del acumulado respecto a igual período del año anterior
	Total	2.000	1.986	-3,5	-0,7
Ferrosur Roca SA	468	498	-7,2	6,5	-0,5
América Latina Central S.A.	342	333	-2,8	-2,4	11,6
América Latina Logística Mesopotámica S.A.69		53	-5,4	-22,7	-28,0
Nuevo Central Argentino SA	718	691	0,4	-3,9	3,9
Ferroexpreso Pampeano SA	318	330	-6,5	3,9	-8,1
Ferrocarril General Belgrano SA	86	80	-1,9	-6,7	-0,8

Fuente: Comisión Nacional de Regulación del Transporte

Carga transportada en el servicio ferroviario. Miles de toneladas



PEAJES EN RUTAS NACIONALES Y EN RUTAS DE LA PROVINCIA DE BUENOS AIRES

Variaciones relacionadas con igual mes del año anterior

El número de vehículos pasantes por peajes en rutas nacionales subió un 2,1%, correspondiendo la mayor suba a los Colectivos y Camiones Livianos con el 16,5% mientras que los Automotores Livianos no presentaron variación. Considerando las unidades técnicas equivalentes, la suba fue del 4,8% (Uteqs).

En las rutas de la Provincia de Buenos Aires se observa un suba del 4,9%. La mayor suba la registran los Colectivos y Camiones Livianos con el 9,4% y la única baja se dió en los Camiones Pesados con el 2,6%. Considerando las UTEqs., la suba fue del 4,2%.

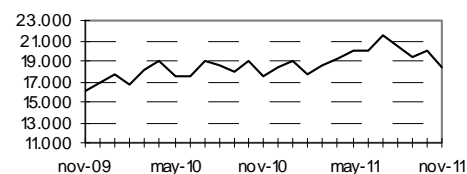
Variaciones del acumulado con respecto a igual acumulado del año anterior

Observando el acumulado en las rutas nacionales, se observa una suba del 8,1%. En las rutas de la provincia de Buenos Aires la cantidad de vehículos pasantes bajaron un 0,7%. Observando las Uteqs, hubo subas del 7,9% en rutas nacionales y del 0,2% en rutas de la provincia.

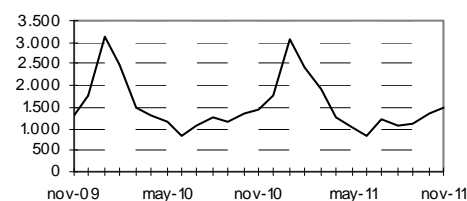
Cuadro 10.1 Peaje en rutas nacionales y de la provincia de Buenos Aires. Vehículos pasantes por categoría

Mes de Noviembre	Cantidad en miles		Variación porcentual		
			mes anterior	igual mes del año anterior	del acumulado respecto a igual período del año anterior
	2010	2011			
Total Vehículos	12.204,1	12.490,2	-2,5	2,3	7,2
Automotores livianos ¹	8.882,2	8.940,6	-2,4	0,7	5,2
Colectivos y Camiones Livianos ²	766,0	888,1	-8,9	15,9	20,5
Camiones Pesados ³	2.555,9	2.661,5	-0,8	4,1	10,4
UTEq ⁴	19.028,8	19.935,9	-6,6	4,8	7,3
Rutas nacionales					
Total Vehículos	10.983,9	11.210,6	-4,1	2,1	8,1
Automotores livianos ¹	7.798,4	7.801,6	-4,4	0,0	6,2
Colectivos y Camiones Livianos ²	701,5	817,5	-10,4	16,5	21,8
Camiones Pesados ³	2.484,0	2.591,5	-0,9	4,3	10,6
UTEq ⁴	17.581,5	18.427,5	-7,8	4,8	7,9
Rutas de la provincia de Buenos Aires					
Total Vehículos	1.220,3	1.279,6	13,2	4,9	-0,7
Automotores livianos ¹	1.083,8	1.139,0	13,9	5,1	-1,4
Colectivos y Camiones Livianos ²	64,5	70,6	12,6	9,4	6,1
Camiones Pesados ³	72,0	70,1	3,7	-2,6	5,3
UTEq ⁴	1.447,4	1.508,4	12,1	4,2	0,2

Vehículos pasantes en rutas nacionales. En miles de Uteq



Vehículos pasantes rutas de la provincia de Buenos Aires. En miles de Uteq



¹ Comprende vehículos de dos ejes y hasta 2,10 m. de altura. ² Comprende vehículos de hasta cuatro ejes y menos de 2,10 m. de altura. ³ Comprende vehículos de más de dos ejes y más de 2,10 m. de altura. ⁴ Son Unidades Técnicas Equivalentes, expresadas en términos de automotores livianos y calculadas según la relación del costo del peaje de las distintas categorías de vehículos. Calculado en base a datos del Órgano de Control de Concesiones Viales (OCCOVI)

Nota: las rutas nacionales comprenden los siguientes concesionarios: Semacar SA, Caminos del Oeste SA, Nuevas Rutas SACV, Covico UTE, Servicios Viales SA, Covinorte SA, Covicentro SA, Concanor SA, Virgen de Itatí SA, Rutas del Valle SA, Camino del Abra SACV, Caminos del Río Uruguay SA, Red Vial Centro SA y S.V.I. Cipolletti-Neuquén U.T.E.

Las rutas de la provincia de Buenos Aires comprenden los siguientes concesionarios: Covisur SA y Camino del Atlántico SA.

Fuente: Secretaría de Obras Públicas y Transporte de la Nación sobre la base de información del Órgano de Control de Concesiones Viales. Dirección de Vialidad de la Provincia de Buenos Aires. Área Concesiones

*: Valor estimado sujeto a rectificaciones según informes de OCCOVI.

Cuadro 10.2 Peaje en rutas nacionales y de la provincia de Buenos Aires. Recaudación

Mes de Noviembre	Cantidad en miles		Variación porcentual		
			mes anterior	igual mes del año anterior	del acumulado respecto a igual período del año anterior
	2010	2011			
Total	29.762,3	33.761,5	0,7	13,4	16,9
Rutas nacionales	16.841,5	16.450,8	-10,8	-2,3	4,6
Rutas de la provincia de Buenos Aires	12.920,7	17.310,7	14,9	34,0	35,3

Fuente: Secretaría de Obras Públicas y Transporte de la Nación sobre la base de información del Órgano de Control de Concesiones Viales. Dirección de Vialidad de la provincia de Buenos Aires. Área Concesiones

PEAJES EN ACCESOS A LA CIUDAD DE BUENOS AIRES

Variaciones relacionadas con igual mes del año anterior

En las rutas de acceso a la ciudad de Buenos Aires, el total de vehículos pasantes subieron un 0,8%. La única suba se observa en los Automotores livianos con el 1,2%, mientras que la mayor baja se da en los Colectivos y Camiones livianos con el 2%. La mayor suba se dió en la Autopista Buenos Aires - La Plata con el 7,3%, mientras que la mayor baja se dió en la Ricchieri con el 24,1%. Considerando las Uteqs., la suba fue del 0,2%.

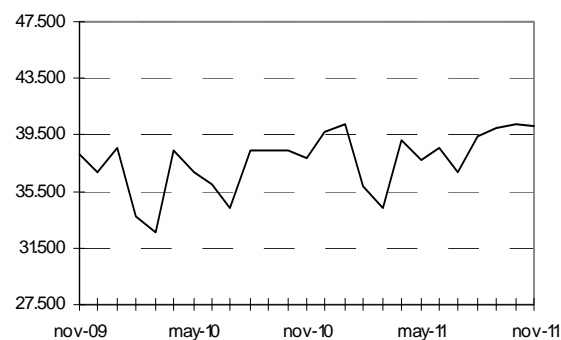
Variaciones del acumulado con respecto a igual acumulado del año anterior

Tomando en cuenta el acumulado, la suba fue del 5 %. El Acceso Ezeiza - Cañuelas fue el que presentó la mayor suba con el 12,6%, mientras que la única baja se registró en la Autopista Ricchieri con el 1%. Considerando las UTEqs la suba fue del 4,5%.

Cuadro 10.3 Peaje en accesos a la Ciudad de Buenos Aires. Vehículos pasantes por categoría y recaudación

Mes de Noviembre	Cantidad en miles		Variación porcentual		
	2010	2011	al mes anterior	igual mes del año anterior	del acumulado respecto a igual período del año anterior
Total Vehículos	33.317,1	33.577,6	-0,9	0,8	5,0
Automotores livianos ¹	29.009,4	29.344,0	-1,1	1,2	5,1
Colectivos y Camiones Livianos ²	2.808,1	2.751,0	0,4	-2,0	3,1
Camiones Pesados ³	1.499,6	1.482,7	0,6	-1,1	7,0
UTEq ⁴	39.715,7	39.792,0	-0,8	0,2	4,5
Recaudación	108.063,1	109.443,3	3,1	1,3	20,9
Autopista Buenos Aires - La Plata					
Total Vehículos	6.978,3	7.464,1	6,4	7,3	4,0
Automotores livianos ¹	6.211,0	6.662,5	6,7	7,6	4,2
Colectivos y Camiones Livianos ²	483,0	505,4	3,1	4,9	-1,5
Camiones Pesados ³	284,4	296,1	5,5	4,3	11,3
UTEq ⁴	8.149,4	8.673,3	5,8	6,7	4,2
Recaudación	15.210,4	15.778,5	10,4	3,9	8,9
Acceso Oeste					
Total Vehículos	8.680,0	9.276,0	1,0	6,9	6,7
Automotores livianos ¹	7.576,4	8.170,6	0,9	7,8	6,9
Colectivos y Camiones Livianos ²	665,9	671,5	0,8	0,8	5,4
Camiones Pesados ³	437,8	434,0	2,6	-0,9	4,8
UTEq ⁴	10.409,1	10.955,0	1,0	5,2	6,1
Recaudación	33.887,4	34.318,1	0,4	1,3	18,8
Acceso Ricchieri					
Total Vehículos	5.314,0	4.034,3	-20,7	-24,1	-1,0
Automotores livianos ¹	4.619,0	3.497,9	-21,1	-24,3	-0,7
Colectivos y Camiones Livianos ²	503,7	380,5	-18,5	-24,5	-3,4
Camiones Pesados ³	191,3	155,9	-16,5	-18,5	0,9
UTEq ⁴	6.274,5	4.786,3	-20,2	-23,7	-1,1
Recaudación	7.737,9	5.809,6	-17,6	-24,9	18,0
Acceso Norte					
Total Vehículos	10.923,3	11.407,1	3,7	4,4	6,7
Automotores livianos ¹	9.400,1	9.818,7	3,1	4,5	6,7
Colectivos y Camiones Livianos ²	1.051,5	1.094,8	9,0	4,1	5,8
Camiones Pesados ³	471,6	493,6	5,8	4,7	7,5
UTEq ⁴	13.057,7	13.614,9	4,4	4,3	4,9
Recaudación	49.830,2	52.125,7	6,1	4,6	24,2
Autopista Ezeiza-Cañuelas					
Total Vehículos	1.421,5	1.396,1	-12,3	-1,8	12,6
Automotores livianos ¹	1.203,0	1.194,3	-12,5	-0,7	12,6
Colectivos y Camiones Livianos ²	104,0	98,8	-11,0	-5,1	9,9
Camiones Pesados ³	114,4	103,1	-12,2	-9,9	13,0
UTEq ⁴	1.824,9	1.762,5	-12,3	-3,4	7,5
Recaudación	1.397,2	1.411,5	-8,8	1,0	11,5

Vehículos pasantes por puestos de peaje en accesos a la ciudad de Buenos Aires. En miles de uteq



¹ Comprende vehículos de dos ejes y hasta 2,10 m. de altura. Incluye motocicletas.

² Comprende vehículos de hasta cuatro ejes y menos de 2,10 m. de altura.

³ Comprende vehículos de más de dos ejes y más de 2,10 m. de altura.

⁴ Son Unidades Técnicas Equivalentes, expresadas en términos de automotores livianos y calculadas según la relación del costo del peaje de las distintas categorías de vehículos.

PEAJES EN ACCESOS A LA CIUDAD DE CORDOBA

Variaciones relacionadas con igual mes del año anterior

En las rutas de acceso a la ciudad de Córdoba, el total de vehículos pasantes subió 6,5%. La mayor suba se observa en los Autos con el 7,1%, mientras que la menor se da en los Camiones Livianos con el 1%. Considerando las Uteqs., la suba fue del 5,7%.

Variaciones del acumulado con respecto a igual acumulado del año anterior

Tomando en cuenta el acumulado, la suba fue del 6,8%. Considerando las Uteqs, la suba fue del 6,7%.

Cuadro 10.4 Peaje en accesos a la Ciudad de Córdoba. Vehículos pasantes por categoría y recaudación

Mes de Noviembre	Cantidad en miles		Variación porcentual		
	2010	2011	mes anterior	igual mes del año anterior	del acumulado respecto a igual período del año anterior
Total	3.786	4.033	-4,2	6,5	6,8
Autos ¹	3.250	3.480	-5,3	7,1	7,3
Camiones livianos ²	267	269	0,2	1,0	-0,7
Camiones pesados ³	270	283	8,5	5,0	8,1
Uteq ⁴	4.749	5.022	-2,2	5,7	6,7
Recaudación	16.044	21.746	8,4	35,5	59,7

¹ Comprende vehículos de dos ejes y hasta 2.10 m. de altura. Incluye motocicletas.

² Comprende vehículos de hasta cuatro ejes y mas de 2.10 m. de altura.

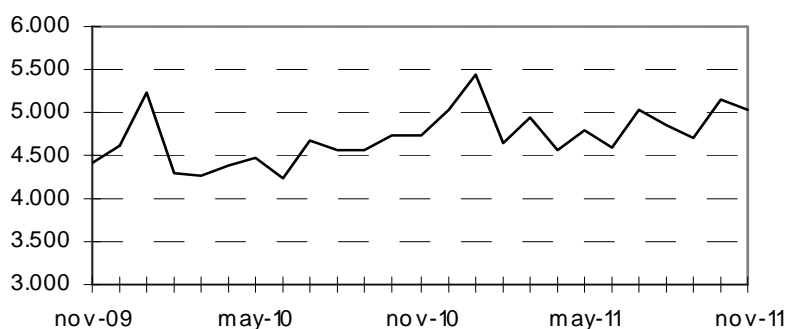
³ Comprende vehículos de más de cuatro ejes y más de 2.10 m. de altura.

⁴ Son Unidades Técnicas Equivalentes, expresadas en términos de automotores livianos y calculadas según la relación del costo del peajes de las distintas categorías de vehículos.

⁵ Las variaciones interanuales están afectadas por las aperturas de rutas y puestos de peajes efectuadas entre Septiembre de 2000 y Septiembre de 2001.

Fuente: Órgano de Control de las Concesiones Viales de la Provincia de Córdoba.

Vehículos pasantes por puestos de peaje en accesos a la ciudad de Córdoba. En miles de uteq



SERVICIO TELEFÓNICO TELEFONIA FIJA URBANA, INTERURBANA E INTERNACIONAL

Variaciones relacionadas con igual mes del año anterior

El servicio telefónico básico registró en llamadas urbanas una variación positiva de 4,9%, mientras que en las llamadas interurbanas se registró una suba del 9%. Las Líneas Instaladas subieron un 0,6%, las Líneas en Servicio subieron un 1,1% y los Teléfonos Públicos bajaron 0,7%.

En el servicio internacional, las llamadas de salida se incrementaron un 20%, mientras que los minutos mostraron una suba del 10,4%.

Variaciones del acumulado con respecto a igual acumulado del año anterior

Respecto a igual acumulado de 2010, las llamadas urbanas mostraron una variación positiva de 8,3% y las interurbanas subieron un 11,2%. En igual período, las Líneas Instaladas se incrementaron un 1,1%, las en Servicio un 1,8% y los Teléfonos Públicos subieron 1,6%.

Por otro lado, las llamadas internacionales de salida se incrementaron 25% mientras que los minutos internacionales de salida subieron un 15,9%.

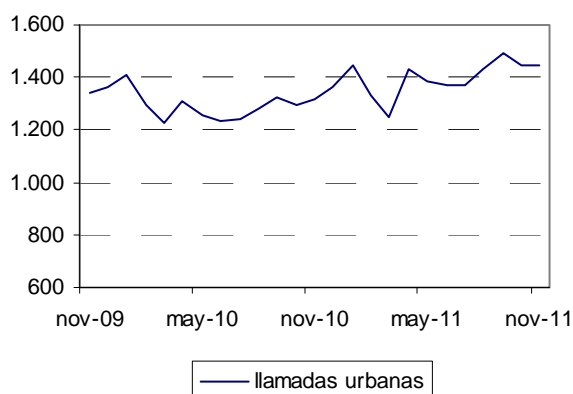
Cuadro 11.1 Servicio telefónico básico. Llamadas nacionales, según tipo de llamada

Mes de Noviembre	Cantidad en miles		Variación porcentual		
	2010	2011	al mes anterior	igual mes del año anterior	del acumulado respecto a igual período del año anterior
Urbanas	1.361.180,3	1.428.076,8	-1,4	4,9	8,3
Interurbanas	433.786,1	473.009,5	-0,6	9,0	11,2

Fuente: Comisión Nacional de Comunicaciones (respecto de las llamadas urbanas). Encuesta INDEC (respecto de las llamadas interurbanas)

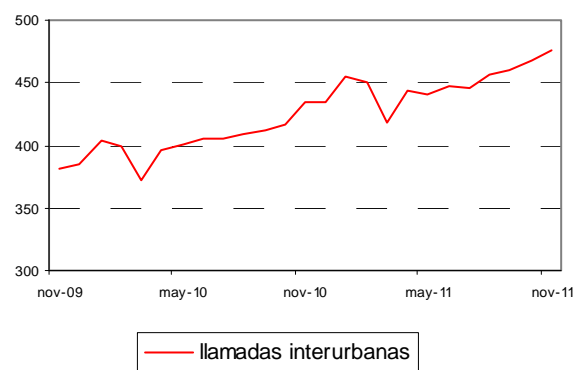
Llamadas urbanas. En millones de llamadas

Millones de llamadas



Llamadas interurbanas. En millones de llamadas

Millones de llamadas



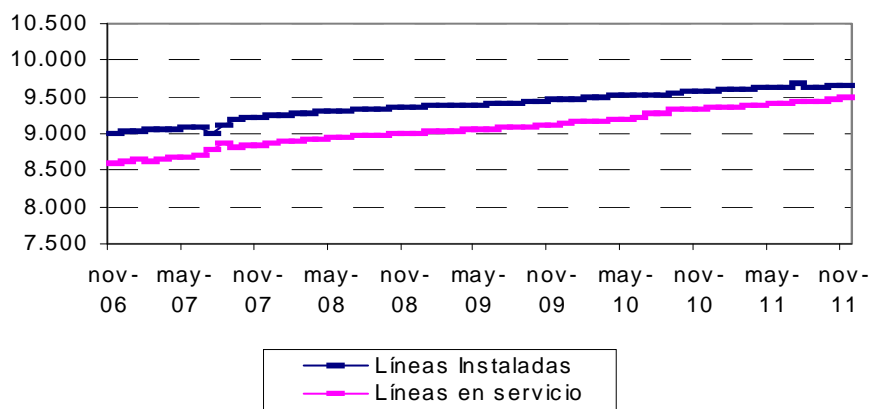
Cuadro 11.2 Servicio telefónico básico. Líneas instaladas, líneas en servicio y teléfonos públicos

Mes de Noviembre	Cantidad		Variación porcentual		
	2010	2011	mes anterior	igual mes del año anterior	del acumulado respecto a igual período del año anterior
Líneas instaladas	9.583.872	9.641.830	-0,2	0,6	1,1
Líneas en servicio	9.349.832	9.451.691	-0,3	1,1	1,8
Teléfonos públicos	140.120	139.100	-0,2	-0,7	1,6

Fuente: Comisión Nacional de Comunicaciones. Encuesta INDEC (respecto de las líneas instaladas y en servicio - a partir de junio 2004)

Líneas instaladas y en servicio del servicio telefónico básico

Miles de líneas



Cuadro 11.3 Servicio telefónico internacional. Llamadas y minutos internacionales de salida

Mes de Noviembre	Cantidad en miles		Variación porcentual		
	2010	2011	mes anterior	igual mes del año anterior	del acumulado respecto a igual período del año anterior
Llamadas					
Salida	28.870,0	34.640,0	-0,3	20,0	25,0
Minutos					
Salida	95.117,3	104.980,5	-1,1	10,4	15,9

Fuente: elaboración propia en base a datos de las empresas de telefonía de larga distancia internacional.

SERVICIO TELEFÓNICO. TELEFONÍA MÓVIL CELULAR

Variaciones relacionadas con igual mes año anterior

La cantidad de aparatos de telefonía celular móvil se incrementó un 1,8%.

Por su parte, la cantidad de llamadas realizadas por aparatos celulares se incrementó un 24,7%.

Asimismo, la cantidad de mensajes de texto SMS registró una suba del 21,9 %.

Variaciones del acumulado con respecto a igual acumulado en año anterior

Respecto a igual acumulado del año 2010, la cantidad de aparatos de telefonía celular móvil se incrementó el 5,9 %.

Por su parte, la cantidad de llamadas realizadas por aparatos celulares se incrementó un 25,1%.

Los mensajes de texto SMS registraron un incremento de 23,5%.

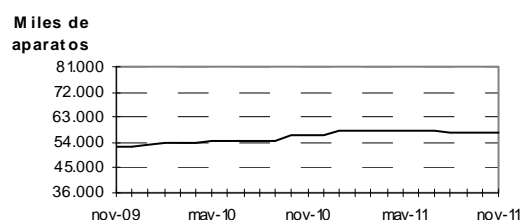
Cuadro 11.4 Servicio telefónico móvil celular. Teléfonos en servicio

Mes de Noviembre	Cantidad en miles	Variación porcentual		
		mes anterior	igual mes del año anterior	del acumulado respecto a igual período del año anterior
2010	56.624,4	0,0	7,9	10,7
2011	57.650,4	0,0	1,8	5,9

Fuente: CNC Comisión Nacional de Comunicaciones

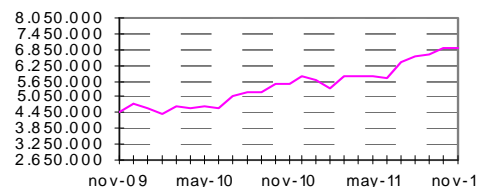
e : Valor estimado sujeto a rectificaciones según informes de CNC.

Telefonía móvil celular. Aparatos en servicio



Telefonía móvil celular. Llamadas realizadas

Miles de llamadas



Cuadro 11.5 Servicio telefónico móvil celular. Llamadas realizadas

Mes de Noviembre	Cantidad en millones	Variación porcentual		
		mes anterior	igual mes del año anterior	del acumulado respecto a igual período del año anterior
2010	5.528,3	-0,3	23,9	23,0
2011	6.894,1	0,1	24,7	25,1

Fuente: CNC Comisión Nacional de Comunicaciones

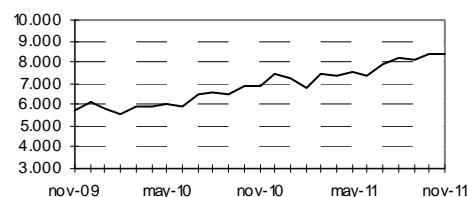
Cuadro 11.6 Servicio telefónico móvil celular. Mensajes Cortos SMS

Mes de Noviembre	Cantidad en millones	Variación porcentual		
		mes anterior	igual mes del año anterior	del acumulado respecto a igual período del año anterior
2010	6.863,5	-0,9	19,3	19,9
2011	8.365,8	-0,6	21,9	23,5

Fuente: CNC Comisión Nacional de Comunicaciones

Telefonía móvil celular. Mensajes de Texto. SMS

Millones de sms



Cuadro 12. Indicador Sintético de Servicios Públicos. Base 2004=100. Nivel General y Sectores, Series original, desestacionalizada y tendencia

	Nivel General			Electricidad, Gas y Agua		Transporte de Pasajeros		Transporte de Cargas	
	Original	Desestacionalizada	Tendencia	Original	Desestacionalizada	Original	Desestacionalizada	Original	Desestacionalizada
ene 07	129,3	128,5	130,3	112,2	110,5	114,2	116,0	100,4	110,7
feb 07	121,2	129,6	131,7	105,7	112,4	111,2	119,7	89,9	109,7
mar 07	135,2	133,3	133,4	113,3	113,2	129,6	122,8	98,3	107,3
abr 07	129,3	133,2	135,3	109,6	114,5	117,5	121,4	102,4	103,0
may 07	137,6	137,4	137,5	119,8	117,1	121,3	124,2	120,2	109,5
jun 07	137,3	140,8	139,9	121,0	117,6	120,1	127,4	122,5	115,7
jul 07	142,5	138,1	142,4	123,6	117,7	128,6	125,3	123,7	118,5
ago 07	146,3	143,4	144,9	124,6	120,3	129,4	126,1	132,7	126,5
sep 07	147,1	148,1	147,3	122,4	123,8	128,3	128,2	139,7	134,1
oct 07	152,3	149,5	149,4	122,6	125,3	133,6	128,0	166,5	155,2
nov 07	154,3	153,2	151,2	122,9	126,8	135,3	130,3	155,2	150,5
dic 07	157,8	153,8	152,6	127,7	126,4	131,5	133,0	147,0	150,9
ene 08	156,6	155,1	153,6	128,0	125,5	133,9	134,3	139,2	154,5
feb 08	146,3	155,9	154,2	118,4	125,4	123,3	126,7	97,0	113,3
mar 08	153,9	153,5	154,5	120,8	120,6	132,8	127,8	85,7	95,7
abr 08	151,6	154,4	154,7	118,6	123,8	128,8	131,3	121,3	120,9
may 08	151,5	152,0	154,9	125,8	123,7	118,7	121,8	93,6	85,7
jun 08	149,9	154,2	155,4	128,6	125,1	112,8	121,9	84,0	80,2
jul 08	159,8	155,0	156,1	128,3	122,5	128,8	124,6	126,4	120,2
ago 08	159,9	157,6	157,0	126,7	122,8	126,1	123,9	118,7	114,2
sep 08	158,4	158,5	158,2	123,6	125,5	123,8	122,8	116,0	108,9
oct 08	161,9	158,9	159,6	123,9	126,7	128,1	121,9	118,4	111,3
nov 08	162,9	162,4	161,2	125,5	129,0	126,7	124,0	114,0	111,3
dic 08	167,1	161,7	162,7	127,3	125,8	125,7	125,4	116,1	115,9
ene 09	168,6	167,0	164,1	128,6	125,3	131,1	130,6	106,9	119,8
feb 09	158,1	168,3	165,4	119,0	125,6	126,9	135,2	96,7	118,3
mar 09	167,8	166,0	166,4	126,1	125,6	135,9	129,8	85,7	95,3
abr 09	164,0	168,0	167,3	119,9	125,1	127,7	130,6	94,2	95,7
may 09	162,5	163,9	168,0	123,7	122,5	114,0	117,4	106,6	98,9
jun 09	162,4	167,0	168,8	127,6	124,3	111,9	120,8	99,4	92,3
jul 09	169,3	164,8	169,6	131,5	125,5	111,2	107,6	93,1	87,9
ago 09	171,5	169,1	170,7	125,0	121,7	120,7	120,3	94,5	90,7
sep 09	172,2	171,9	172,0	121,9	124,3	127,6	125,3	97,7	91,3
oct 09	177,2	174,3	173,4	122,6	125,6	136,0	129,7	96,4	90,7
nov 09	177,6	176,5	175,0	123,5	126,6	133,6	132,3	100,9	98,5
dic 09	183,4	177,4	176,7	127,6	125,8	131,7	130,8	94,1	94,7
ene 10	181,9	180,2	178,4	132,7	128,6	129,5	128,5	79,4	90,6
feb 10	169,8	180,4	180,1	121,8	128,2	121,0	128,0	73,5	89,8
mar 10	185,0	182,6	181,9	129,2	128,4	138,5	132,0	102,4	112,6
abr 10	179,3	183,5	183,7	123,2	128,3	128,9	130,6	108,9	110,7
may 10	181,9	183,9	185,6	127,5	126,9	127,5	133,0	117,5	109,9
jun 10	181,0	186,4	187,5	130,4	127,3	124,0	134,5	120,5	111,5
jul 10	194,1	189,9	189,4	136,6	130,0	140,5	137,0	119,6	113,0
ago 10	194,3	191,2	191,2	133,1	129,7	138,5	137,1	116,9	110,8
sep 10	193,0	192,5	192,9	126,6	129,6	141,2	138,9	113,6	107,3
oct 10	197,6	194,9	194,5	125,2	128,8	144,6	137,9	108,0	102,8
nov 10	196,4	194,6	196,1	126,5	129,5	137,4	135,2	116,4	110,8
dic 10	206,1	199,3	197,8	136,1	134,0	139,3	137,8	103,1	103,4
ene 11	203,3	200,8	199,6	137,1	132,2	139,8	139,9	88,1	101,8
feb 11	191,2	202,8	201,5	125,9	132,2	134,6	141,9	86,4	105,6
mar 11	205,3	202,9	203,4	133,3	132,4	144,7	137,4	93,3	103,5
abr 11	200,6	205,7	205,3	128,1	133,2	138,6	140,6	100,9	103,1
may 11	203,8	205,9	207,2	133,6	133,5	135,9	140,5	112,5	104,6
jun 11	196,9	203,2	209,0	136,8	133,9	113,1	124,3	114,4	106,5
jul 11	212,3	208,6	210,7	140,8	133,7	133,5	131,2	111,0	105,6
ago 11	216,4	212,4	212,2	138,1	134,5	138,2	136,3	115,5	107,5
sep 11	215,9	215,1	213,6	130,1	133,6	144,9	141,0	115,1	107,9
oct 11	218,3	215,3	214,7	130,1	134,2	143,1	137,8	114,7	109,9
nov 11	218,0	216,0	215,7	132,2	135,3	140,5	137,9	112,2	106,5

Cuadro 12. (conclusión)

Original	Peajes		Telefonía	
	Original	Desestacionalizada	Original	Desestacionalizada
ene 07	133,6	121,7	183,2	183,6
feb 07	116,6	119,8	168,0	180,8
mar 07	119,4	116,8	190,7	188,3
abr 07	118,7	124,0	185,9	190,2
may 07	124,8	125,5	195,6	198,2
jun 07	119,6	130,2	194,1	202,1
jul 07	126,9	128,3	199,8	198,4
ago 07	130,2	130,0	211,5	211,8
sep 07	126,6	131,7	220,0	220,9
oct 07	133,1	129,7	229,4	223,4
nov 07	133,8	133,0	237,6	231,1
dic 07	138,5	132,1	250,1	234,1
ene 08	151,9	137,7	239,8	239,4
feb 08	133,1	133,2	236,1	244,4
mar 08	128,2	128,9	256,5	254,1
abr 08	129,9	131,3	248,3	253,9
may 08	131,0	132,4	253,2	257,3
jun 08	115,5	128,8	253,6	264,6
jul 08	131,5	129,7	266,6	265,2
ago 08	134,2	135,5	273,7	272,7
sep 08	134,7	137,9	276,1	276,3
oct 08	139,0	135,1	284,3	277,5
nov 08	134,6	134,5	289,6	282,6
dic 08	142,6	133,7	304,3	285,8
ene 09	137,0	126,0	304,4	302,4
feb 09	125,7	130,7	284,4	303,7
mar 09	127,7	128,1	304,7	302,5
abr 09	128,0	129,9	307,5	314,5
may 09	129,2	132,6	309,4	315,4
jun 09	121,5	132,4	307,7	321,5
jul 09	127,2	127,0	332,4	331,1
ago 09	131,9	133,3	340,1	337,2
sep 09	129,1	130,2	339,4	338,4
oct 09	138,7	133,9	348,2	340,0
nov 09	132,9	134,8	351,5	344,4
dic 09	141,3	131,3	372,1	350,7
ene 10	139,1	130,8	362,6	359,0
feb 10	130,7	136,2	342,0	363,8
mar 10	142,6	141,5	365,6	363,7
abr 10	139,3	141,8	363,1	371,0
may 10	133,4	137,6	368,1	376,3
jun 10	127,6	137,7	364,4	381,8
jul 10	139,4	138,8	388,1	386,6
ago 10	142,0	142,3	397,4	392,2
sep 10	140,1	141,5	400,5	398,4
oct 10	142,5	140,0	419,6	409,6
nov 10	144,2	142,7	419,4	412,6
dic 10	149,0	140,6	444,5	419,7
ene 11	146,6	139,1	432,7	427,4
feb 11	136,7	142,5	408,1	433,2
mar 11	147,5	144,8	441,2	439,6
abr 11	141,8	144,3	436,7	445,9
may 11	144,3	148,0	442,2	452,6
jun 11	139,0	150,6	436,3	457,9
jul 11	150,5	152,7	469,5	467,7
ago 11	149,2	147,1	485,6	478,4
sep 11	147,8	149,2	488,9	486,2
oct 11	149,8	147,8	501,9	489,3
nov 11	146,5	143,7	500,9	493,7

SÍNTESIS METODOLÓGICA

1. Características generales

El Indicador Sintético de Servicios Públicos (ISSP) es un indicador de volúmenes físicos de consumo. Por ello, expresa la evolución mensual del consumo global de los servicios públicos, sintetizando diversas series estadísticas.

En su versión original, para el cálculo del indicador se elaboró en cada actividad componente un índice de volumen físico del consumo base 1996=100. La agregación ponderada de esos índices permitió obtener un índice de volumen físico para el total de los servicios públicos. En los casos de Electricidad y Gas en su oportunidad no fueron tomadas fuentes directas de consumo, sino de producción. La rutina de cálculo, en el primero de los casos, tomó como base para la estimación del consumo la Generación Neta de Energía Eléctrica y, en el segundo, la Producción de Gas Natural.

Adicionalmente, con el transcurso de los años se produjeron cambios significativos en la estructura de precios relativos de las actividades representadas por el índice, surgiendo nuevos hábitos y participaciones de consumo no tenidos en cuenta hasta entonces (ejemplo: deficiente cobertura de los servicios brindados por la telefonía celular, subvaluando consecuentemente el peso de la misma en el índice).

Lo antedicho torna conveniente la actualización del año base del índice y sus ponderaciones sectoriales para, de esta manera, reflejar adecuadamente la importancia relativa de cada actividad.

En mérito a tales circunstancias y dentro del Plan Continuo de Mejora de los Indicadores que el INDEC ha decidido poner en marcha, en lo referente al ISSP, se introdujeron cambios en la rutina de cálculo, a saber:

- Comunicaciones: dada la importancia relativa creciente del consumo de sms (mensajes cortos) en el curso de los últimos años, los mismos han sido incorporados dentro de Telefonía Celular.
- Gas: a partir del Indicador de Julio de 2007 se registra el Consumo de Gas Natural.
- Electricidad: a partir del mes de Agosto de 2007 se informa la Demanda de Energía Eléctrica.
- Estas nuevas series sustituyen las anteriores estimaciones de consumo.

Sintetizando, al tiempo de introducir mejoras en la cobertura de los servicios incluidos en el ISSP como consecuencia de un mayor y superador acopio informativo, se resolvió actualizar el año base del Indicador Sintético de 1996 a 2004.

La nueva serie ISSP se construyó, de conformidad con la metodología vigente, a partir de nuevos ponderadores derivados de las facturaciones de 2004, y el cálculo desde enero de 2005 en adelante con esta estructura. Desde enero de 2005 los valores del ISSP utilizan los nuevos ponderadores y toman como base los volúmenes promedio de 2004.

Los valores de diciembre 2004 hacia atrás fueron calculados de manera de mantener las variaciones relativas mensuales de la serie base 1996, y de conseguir en 2004 un promedio 100. Esto se operó tanto en las series de las actividades componentes como en el ISSP.

Los procedimientos descriptos responden a los parámetros aplicados en el INDEC en oportunidad del cambio de base de sus índices.

Ponderaciones de las distintas actividades (en porcentajes)

Actividad	Año 1996	Año 2004
Demanda de energía electricidad	29,9	18,1
Consumo de Gas Natural	13,2	17,3
Distribución de Agua potable	1,3	4,2
Transporte urbano de Pasajeros en ferrocarriles	1,3	1,9
Transporte interurbano de Pasajeros en ferrocarriles	0,2	0,2
Transporte de Carga en ferrocarriles	1,4	3,4
Transporte de Pasajeros en Subterráneos	0,6	1,1
Transporte metropolitano de pasajeros en ómnibus	6,5	10,5
Transporte de Pasajeros en aeronavegación de cabotaje	3,2	6,5
Transporte de Carga en aeronavegación de cabotaje	0,2	0,2
Transporte de Pasajeros en aeronavegación internacional	3,6	9,1
Transporte de Carga en aeronavegación internacional	0,4	0,5
Peajes en rutas nacionales	1,5	1,3
Peajes en rutas de la Provincia de Buenos Aires	0,2	0,3
Peajes en Accesos a la Ciudad de Buenos Aires	0,3	2,8
Servicio Telefónico Básico	28,2	12,3
Servicio Telefónico Internacional	4,0	1,1
Servicio de Telefonía celular móvil	4,0	9,2
Total	100,0	100,0

2.Desestacionalización de la serie

La desestacionalización de una serie es el procedimiento mediante el cual se obtiene una nueva serie libre de los efectos debidos a la estacionalidad y a la composición del calendario. El programa X-12 ARIMA utiliza promedios móviles en forma iterativa para estimar la estacionalidad y la tendencia-ciclo. Por las características del método, los factores estimados sufren modificaciones cada vez que se incorpora un nuevo dato a la serie original.

Cuando se ajustan estacionalmente series que resultan del agregado de otras series, como es el caso de Indicador Sintético de Servicios Públicos (ISSP), hay dos formas posibles de realizar el ajuste: Método Directo o Método Indirecto. El método directo consiste en ajustar estacionalmente la serie de datos agregados. El método indirecto consiste en ajustar estacionalmente cada serie y agregar las series estacionalmente ajustadas. Para el Ajuste estacional de la serie ISSP, se optó, luego de un análisis en el momento del cambio de opciones, por el método directo.

La tendencia-ciclo es un indicador suave que permite analizar más claramente la coyuntura y el largo plazo. La tendencia-ciclo consiste en un post-procesamiento de la serie desestacionalizada utilizando opciones específicas que son las siguientes:

- 1- Extensión con un año de pronósticos de la serie desestacionalizada corregida por valores extremos, utilizando el modelo (0 1 1) (0 0 1)12.
- 2- Corrección más estricta de valores extremos.
- 3- Estimación de la tendencia utilizando el filtro Henderson de 13 términos.

Signos convencionales

- * Dato provisorio
- Dato igual a cero
- Dato ínfimo, menos de la mitad del último dígito mostrado
- e Dato estimado por extrapolación, proyección o imputación
- /// Dato que no corresponde presentar debido a la naturaleza de las cosas o del cálculo
- ... Dato no disponible a la fecha de presentación de resultados
- . Dato no registrado