



Buenos Aires, 23 de febrero de 2012

Intercambio Comercial Argentino

Datos provisorios del año 2011 y cifras estimadas de enero 2012

1. Presentación de los principales resultados

En el mes de enero de 2012 la balanza comercial marcó un superávit de 550 millones de dólares, cifra que representó un aumento del 7% con respecto al mismo período del año anterior.

Es el resultado de un mes en el que las exportaciones reportaron ingresos por 5.909 millones de dólares, mientras que las importaciones ascendieron a 5.358 millones de dólares.

El mayor valor exportado con respecto a enero del año anterior resultó principalmente por un aumento de las cantidades vendidas del (11%) mientras los precios disminuyeron levemente (-1%).

Los rubros que registraron mayores aumentos en las exportaciones fueron: Cereales, Petróleo crudo, Productos químicos y conexos, Material de transporte terrestre y Preparados de legumbres, hortalizas y frutas.

El valor de las importaciones fue 10% mayor que en el período correspondiente de 2011. Esto se debió a un aumento en las cantidades (9%) y de los precios (1%). Los rubros que registraron mayores aumentos fueron: Bienes de capital, Bienes intermedios, Bienes de consumo, y Piezas y accesorios para bienes de capital.

El comercio con el Mercosur -principal socio comercial- concentró el 27% de las exportaciones argentinas y el 28% de las compras hechas al exterior. Comparando estos resultados con enero del año anterior, los envíos argentinos hacia su principal socio comercial aumentaron 2%, mientras que las importaciones provenientes del mismo aumentaron 6%. Enero de 2012 obtuvo un saldo comercial positivo de 119 millones de dólares en relación con el Mercosur.

Cuadro 1. Intercambio comercial argentino en millones de dólares y variaciones porcentuales. Enero 2011-2012

Período	Exportación				Importación				Saldo	
	2011 *	2012 ^e	Variación porcentual		2011 *	2012 *	Variación porcentual		2011 *	2012*
			igual período año anterior	acumulado igual período año anterior			igual período año anterior	acumulado igual período año anterior		
	Millones de U\$S		%		Millones de U\$S		%		Millones de U\$S	
Total	84.269	///	///	///	73.922	///	///	///	10.347	///
Enero	5.392	5.909	10	10	4.879	5.358	10	10	513	550
Febrero	5.407				4.799				608	
Marzo	6.305				5.638				667	
Abril	6.953				5.653				1.300	
Mayo	8.043				6.363				1.680	
Junio	7.922				6.904				1.019	
Julio	7.317				6.645				672	
Agosto	8.255				7.616				640	
Septiembre	7.959				6.895				1.064	
Octubre	7.528				6.306				1.222	
Noviembre	6.920				6.236				684	
Diciembre	6.269				5.989				280	

Nota: Los totales por suma pueden no coincidir por redondeo en las cifras parciales.

2. Exportaciones

- **Exportaciones por Grandes rubros en enero.** El aumento del valor exportado en el mes (comparado con igual mes del año anterior) fue el resultado de los mayores montos registrados en todos los sectores, excepto Manufacturas de origen agropecuario. El mayor ascenso interanual en valores absolutos correspondió a Manufacturas de origen industrial -el primer rubro de exportación- cuyas ventas registraron un incremento del 14%, producto de un aumento de las cantidades vendidas 11% y de los precios del 3%.

Los Productos primarios y Combustibles y energía, registraron un incremento en sus ventas del 16% y 24%. En el primer caso, se explicó por un aumento de las cantidades del 26%, mientras los precios disminuyeron 8%. En el segundo rubro, el aumento en valor se debió a un efecto conjunto de las cantidades vendidas (14%) y de los precios (9%).(Ver cuadro 4, pág.7).

Las ventas externas de Manufacturas de origen agropecuario, registraron una variación negativa del 2%, en este caso se registró una caída de las cantidades vendidas y de los precios del 1%, respectivamente.

Entre los productos que generaron un incremento en valor absoluto de las exportaciones se ubicaron, en primer lugar, los Cereales, por las mayores ventas de cebada hacia Arabia Saudita, Jordania e Irán, entre otros países. Dentro del rubro sobresalieron también, el trigo hacia Argelia, Djibouti y Perú y el maíz hacia Colombia, Ecuador y Taiwán; entre otras naciones. El aumento en valor de las ventas externas del trigo, se explicó por un incremento de las cantidades vendidas, dado que el precio disminuyó en el periodo considerado. Mientras que en el caso del maíz, el aumento, se debió a un incremento conjunto de cantidades vendidas y precio. En segundo lugar, se destacaron las ventas de Petróleo crudo hacia China y Chile, esto se debió a un aumento de las cantidades vendidas, mientras el precio disminuyó. Luego le siguieron las exportaciones de Productos químicos y conexos, donde resaltaron las ventas de biodiesel hacia España y de urea con contenido de nitrógeno hacia Brasil. También sobresalieron las ventas de Material de transporte terrestre, por las mayores ventas de vehículos para transporte de mercancías hacia Brasil, México, Turquía y Alemania, y de personas a Brasil. Por último, dentro del rubro Preparados de legumbres, hortalizas y frutas, se distinguieron las exportaciones de maníes preparados hacia Estados Unidos y Países Bajos, de jugo de uva hacia Estados Unidos y Canadá y jugo de manzana hacia Estados Unidos.

Los productos que mostraron un decrecimiento en sus exportaciones en enero, con respecto a igual mes del año anterior, fueron Residuos y desperdicios de la industria alimenticia y Minerales metalíferos, escorias y cenizas. (Ver cuadro 7, pág. 9).

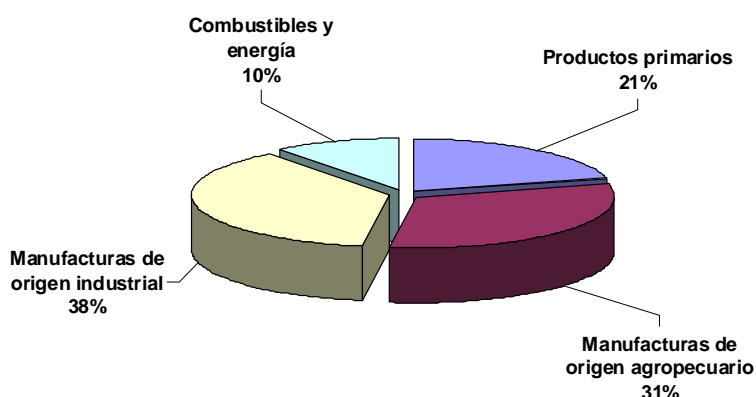
- **Exportaciones de productos en términos de valor absoluto**

En enero se destacaron las ventas de vehículos automóviles terrestres, harinas y pellets de soja, trigo, Petróleo crudo, aceite de soja, cebada, Piedras y metales preciosos, biodiesel, Materias plásticas y sus manufacturas, y maíz. (Ver cuadros 5, pág. 8, y 7, pág. 9).

- **Estructura de las exportaciones en enero**

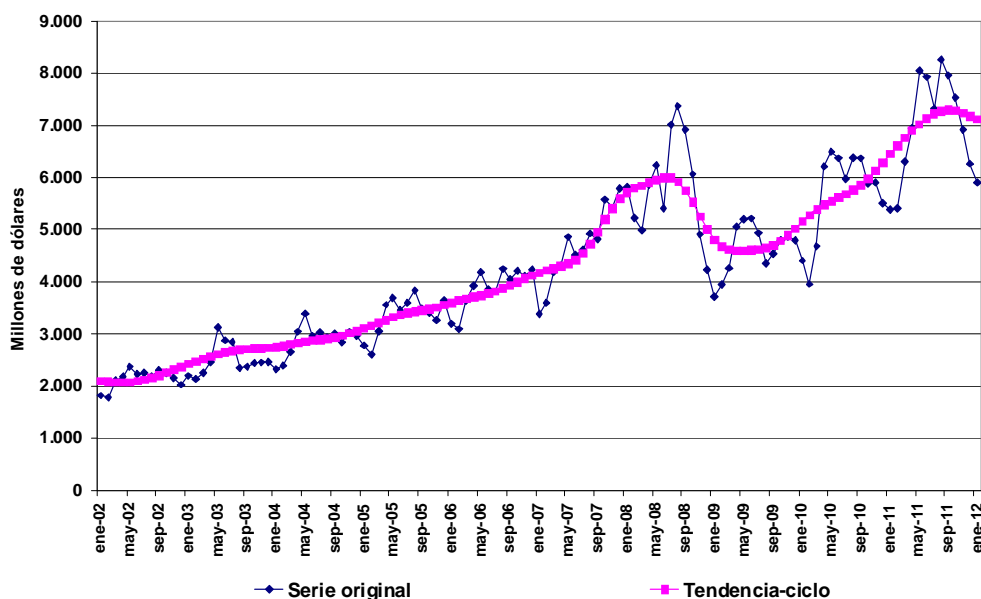
Las Manufacturas de origen industrial y las Manufacturas de origen agropecuario fueron los rubros de mayor participación en las exportaciones argentinas con el 38% y 31% del valor total, respectivamente.

Gráfico 1. Composición de las exportaciones. Enero 2012



- **Exportaciones desestacionalizadas y tendencia-ciclo.** En términos desestacionalizados, las exportaciones del mes de enero aumentaron 1,9% con respecto a diciembre. La tendencia-ciclo² por su parte, mostró una disminución del 0,9% con respecto al mes anterior. (ver cuadros 2 y 3, pág. 7 y gráfico 2).

Gráfico 2. Tendencia-ciclo de las exportaciones en millones de dólares. Enero 2002-2012



3. Importaciones

• Importaciones por Uso económico en enero.

El aumento que se produjo en enero respecto del mismo mes del año anterior resultó de un mayor valor importado en todos los Usos económicos.

El mayor ascenso en valores absolutos se registró en las importaciones de Bienes de capital por la compra de aviones -ingresados temporalmente por más de 365 días-, vehículos para transporte de mercancías, tractores de carretera para semirremolques, chasis con motor y cabina para transporte de mercancías, vehículos para transporte mayores o iguales a 10 personas, y aparatos ruteadores digitales en redes.

Le siguieron los Bienes intermedios, principal uso de importación, debido a un aumento conjunto de los precios y las cantidades, especialmente por las mayores compras de ácido fosfonometiliminodiacético, ácido trimetilfosfónico, mezclas de nitrato de amonio, productos laminados planos de hierro, acero s/alea, éteres acíclicos y sus derivados y anticuerpo humano de afinidad específica.

Le siguieron las importaciones de Bienes de consumo, donde se distinguieron las adquisiciones de medicamentos c/insulina, motocicletas c/motor de émbolo alternativo y carne porcina congelada entre otros.

También sobresalieron las importaciones de Piezas y accesorios para bienes de capital, donde se destacaron las compras de partes de turbinas de gas, circuitos impresos con componentes eléctricos, partes para aparatos eléctricos de telefonía, pantalla para microcomputadoras portátiles, partes de hornos industriales o de laboratorio y motores de émbolo alternativo.

Las importaciones de Combustibles y lubricantes se vieron impulsadas por las compras de gas natural en estado gaseoso, gas natural licuado, gas oil y energía eléctrica.

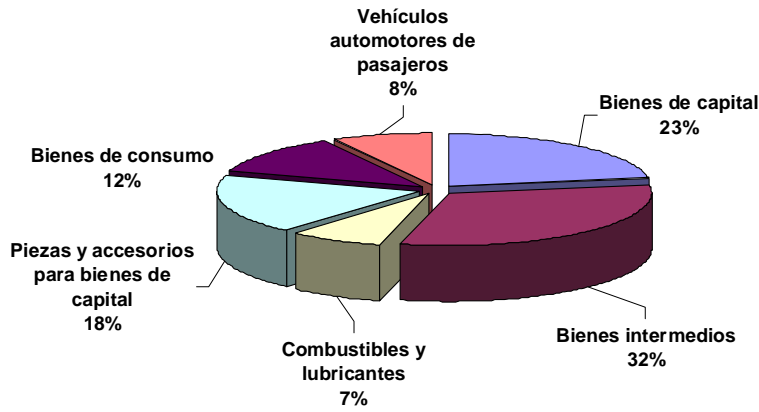
Por último, se destacaron las importaciones de Vehículos automotores de pasajeros, en su mayoría provenientes de Brasil y República de Corea. (Ver cuadro 10, pág. 10).

• Importaciones de productos en términos de valor absoluto.

En el mes de enero se destacaron las compras de vehículos para transporte de personas, gas natural licuado, gas natural en estado gaseoso, aviones -ingresados temporalmente por más de 365 días-, gas oil, minerales de hierro, partes y accesorios de carrocerías de vehículos automóviles, circuitos impresos para aparatos eléctricos de telefonía, partes para aparatos receptores de radiotelefonía, televisión y videoproyectores y cajas de cambio.

² Véase la nota metodológica en página 15.

Gráfico 3. Composición de las importaciones. Enero 2012



- **Estructura de las importaciones en enero.** Los Bienes intermedios representaron el 32% de las importaciones argentinas, mientras que los Bienes de capital le siguieron en importancia con el 23% del total.
- **Importaciones desestacionalizadas y tendencia-ciclo.** En términos desestacionalizados, las importaciones del mes de enero cayeron 3,8% con respecto a diciembre. Por su parte, la tendencia-ciclo² registró en enero una disminución del 1,0% con respecto al mes anterior (Ver cuadros 8 y 9, pág. 10 y gráfico 4).

Gráfico 4. Tendencia-ciclo de las importaciones en millones de dólares. Enero 2002-2012

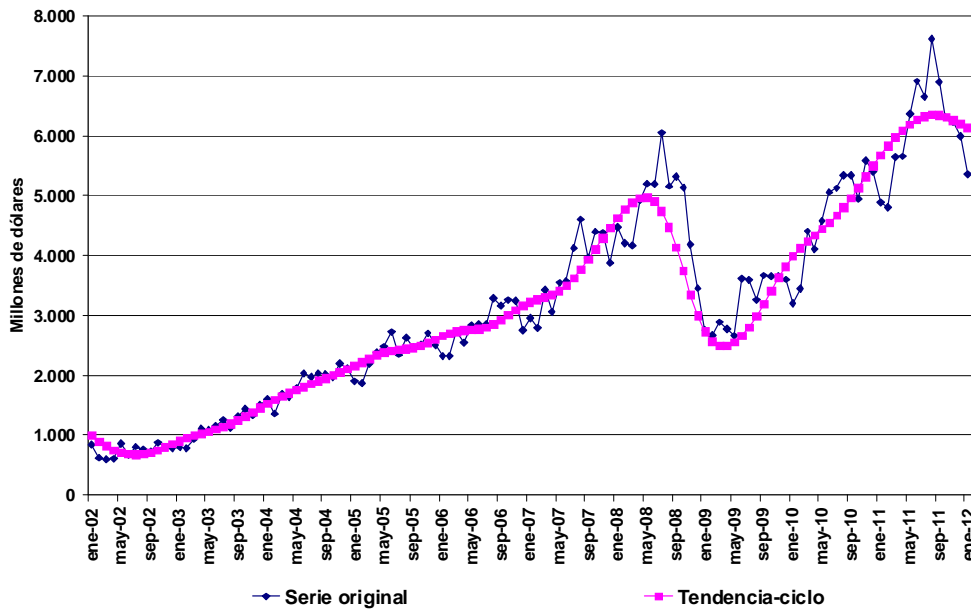
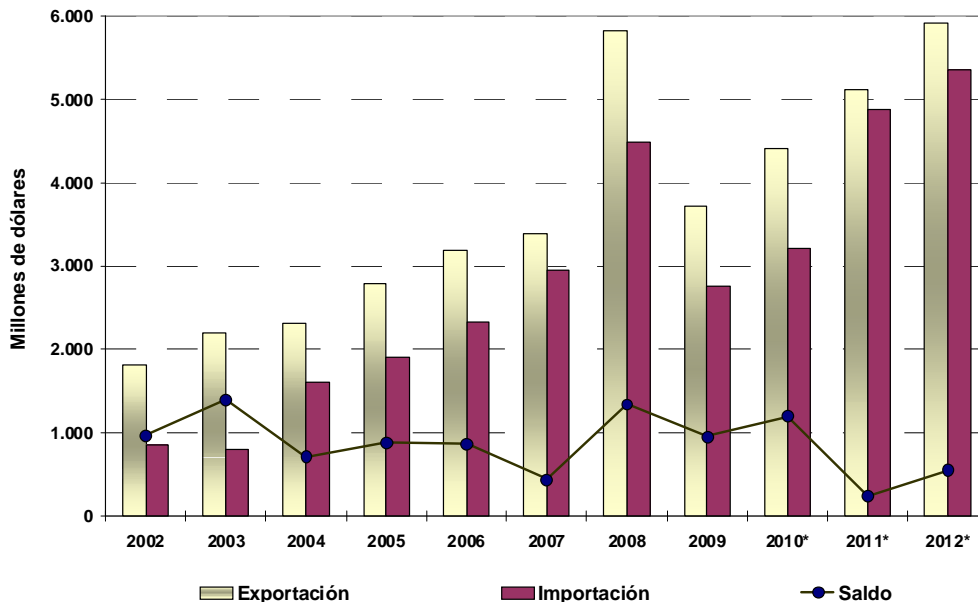


Gráfico 5. Intercambio comercial argentino en millones de dólares. Enero 2002-2012



² Véase la nota metodológica en página 15.

4. Intercambio comercial según zonas económicas

- **Mercosur.** El intercambio con este bloque -primero en importancia- en el mes de enero arrojó un saldo comercial positivo de 119 millones de dólares. Este resultado fue producto de un aumento de las exportaciones (2%) y de un alza de las importaciones del 6% con respecto a enero del año anterior. Las mayores ventas externas se registraron en el rubro Manufacturas de origen industrial (especialmente de Material de transporte terrestre) y Manufacturas de origen agropecuario (productos lácteos y productos de molinería); en todos los casos hacia Brasil.

El aumento de las importaciones en enero con respecto al mismo mes del año anterior fue producto de mayores compras, en especial de Vehículos para transporte de personas, Bienes de capital (vehículos para transporte de mercancías y tractores de carretera para semirremolques) y Combustibles y lubricantes (gas oil), en todos los casos provenientes de Brasil.

- **Unión Europea.** En el mes de enero el intercambio comercial con este bloque -tercero en importancia-arrojó un saldo comercial negativo de 82 millones de dólares. Las exportaciones no presentaron variación con respecto al mismo mes del año anterior. Esto fue el resultado del decrecimiento de todos los rubros, excepto de Manufacturas de origen industrial, cuyas ventas se vieron impulsadas por biodiesel a España y vehículos p/transporte de mercancías a Alemania.

Las importaciones desde este bloque se incrementaron el 28% en enero con respecto a igual mes del año anterior, especialmente por las mayores compras de Bienes de capital (aviones -ingresados temporalmente por más de 365 días- de Francia, estaciones base de telefonía celular de Finlandia y transformadores de Alemania), Bienes intermedios (mezclas de nitrato de amonio de Países Bajos, anticuerpo humano de Irlanda y Alemania) y Piezas y accesorios para bienes de capital (partes de turbinas de gas y partes de hornos industriales o de laboratorio de Alemania).

- **ASEAN, Corea Republicana, China, Japón e India.** El intercambio con el bloque -segundo en importancia en enero- registró un saldo comercial negativo de 486 millones de dólares. Las exportaciones aumentaron el 15% con respecto a enero de 2011, debido principalmente a los mayores envíos de Combustibles y energía, en especial de Petróleo crudo hacia China y de Manufacturas de origen agropecuario (aceite de soja a China y Republica de Corea). También se destacaron las exportaciones de Productos primarios (Mineral de cobre y sus concentrados a República de Corea) y de Manufacturas de origen industrial (aluminio sin alear a Japón y tubos sin costura a Indonesia).

Las importaciones desde este origen aumentaron el 12% en enero con respecto a igual mes del año anterior, por las mayores compras de Bienes intermedios (poliacrilato de sodio de Japón y glifosato de China), Bienes de capital (aparatos ruteadores digitales de Tailandia, computadoras portátiles de China y grupo electrógeno c/ motor de émbolo de Singapur) y de Piezas y accesorios para bienes de capital (partes para aparatos eléctricos de telefonía, pantallas para microcomputadoras y placas madre, todos provenientes de China).

- **NAFTA.** El intercambio comercial con este bloque arrojó un saldo negativo de 363 millones de dólares. Las exportaciones crecieron el 35% con respecto a enero del año anterior por las mayores ventas de Manufacturas de origen industrial (oro para uso no monetario a Canadá y Estados Unidos y vehículos para transporte de mercancías a México); de Manufacturas de origen agropecuario (maníes preparados y jugo de manzana a Estados Unidos) y de Productos primarios (maníes crudos a Estados Unidos).

Las importaciones desde este bloque disminuyeron el 6% con respecto al mismo mes del año anterior. Los usos económicos que registraron bajas fueron Combustibles y lubricantes y Vehículos automotores de pasajeros.

- **Chile.** En enero las exportaciones a Chile registraron un aumento del 51% con respecto al mismo mes del año anterior, por las mayores ventas de Combustibles y energía, en especial de Petróleo crudo y gas licuado de petróleo.

Las importaciones aumentaron el 30% debido a mayores compras de Bienes intermedios, destacándose las compras de placas, hojas y tiras de polímeros de etileno y cátodos de cobre refinado. El superávit comercial alcanzó en el mes de enero los 301 millones de dólares. (Ver cuadros 11 y 12 pág. 11, y 13 pág. 12).

- **Principales socios comerciales.** En el mes de enero de 2012 los principales destinos de las exportaciones argentinas, en términos de valor absoluto, fueron: Brasil, Chile, China, España y Estados Unidos. Por otra parte, los principales países de origen de las importaciones en el mes fueron: Brasil, China, Estados Unidos, Alemania y México.
- **Estructura del Intercambio comercial en enero.** En los gráficos 6 y 7 se puede apreciar la participación de los diferentes socios comerciales en las exportaciones argentinas y la de los principales proveedores.

Gráfico 6. Exportaciones según destino. Enero 2012

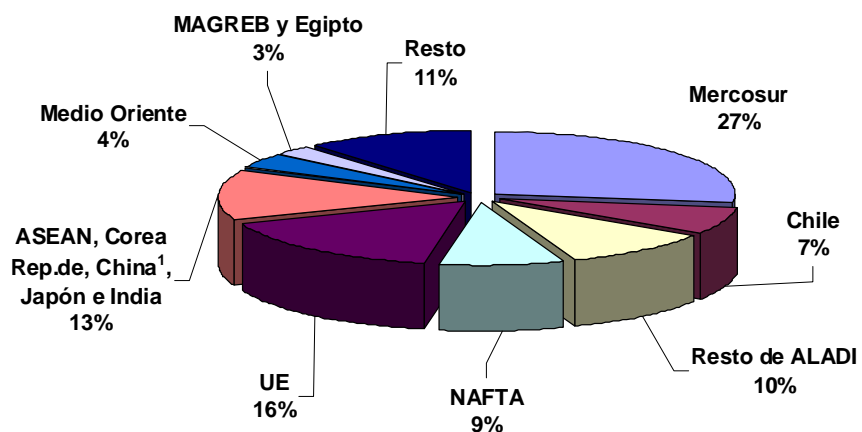
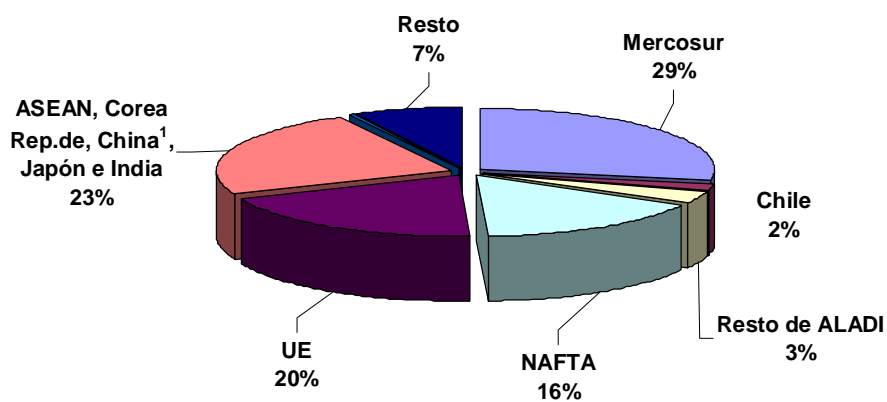


Gráfico 7. Importaciones según origen. Enero 2012



¹ Incluye Hong Kong y Macao.

Cuadro 2. Exportaciones mensuales en millones de dólares, serie desestacionalizada.
Enero 2002-enero 2012

Años	Enero	Febrero	Marzo	Abril	Mayo	Junio	Julio	Agosto	Sep- tiembre	Octubre	Noviem- bre	Diciem- bre
Millones de U\$S												
2002	2.074	2.124	2.155	2.039	2.024	2.050	2.120	2.088	2.279	2.333	2.245	2.120
2003	2.483	2.519	2.321	2.301	2.688	2.700	2.695	2.250	2.344	2.511	2.558	2.570
2004	2.631	2.740	2.765	2.859	2.951	2.821	2.911	2.791	2.967	2.900	3.179	3.061
2005	3.169	3.095	3.171	3.344	3.219	3.334	3.462	3.584	3.408	3.461	3.398	3.722
2006	3.655	3.672	3.787	3.677	3.660	3.720	3.671	3.910	3.932	4.279	4.258	4.325
2007	3.912	4.274	4.327	4.011	4.267	4.346	4.443	4.505	4.646	5.676	5.605	5.970
2008	6.789	6.048	5.232	5.499	5.522	5.149	6.781	6.732	6.607	6.148	5.069	4.443
2009	4.351	4.740	4.477	4.733	4.559	4.865	4.733	3.950	4.271	4.847	5.010	5.135
2010	5.202	4.785	4.966	5.862	5.726	5.901	5.779	5.820	6.026	5.948	6.112	6.007
2011	6.393	6.578	6.709	6.582	7.070	7.269	7.049	7.521	7.513	7.552	7.155	6.879
2012	7.008											

Cuadro 3. Exportaciones mensuales en millones de dólares, tendencia-ciclo. Enero 2002-enero 2012

Años	Enero	Febrero	Marzo	Abril	Mayo	Junio	Julio	Agosto	Sep- tiembre	Octubre	Noviem- bre	Diciem- bre
Millones de U\$S												
2002	2.098	2.084	2.075	2.072	2.077	2.092	2.119	2.158	2.206	2.259	2.315	2.370
2003	2.424	2.476	2.526	2.572	2.614	2.650	2.679	2.699	2.711	2.716	2.721	2.730
2004	2.747	2.771	2.800	2.827	2.850	2.870	2.887	2.908	2.936	2.973	3.014	3.059
2005	3.106	3.156	3.210	3.266	3.318	3.363	3.398	3.424	3.447	3.474	3.509	3.553
2006	3.599	3.641	3.677	3.708	3.739	3.776	3.821	3.875	3.933	3.996	4.060	4.120
2007	4.175	4.220	4.257	4.294	4.343	4.422	4.549	4.730	4.952	5.191	5.413	5.591
2008	5.715	5.793	5.848	5.899	5.954	5.996	5.992	5.915	5.754	5.523	5.260	5.010
2009	4.810	4.680	4.617	4.596	4.596	4.604	4.619	4.648	4.701	4.783	4.893	5.021
2010	5.155	5.282	5.390	5.481	5.557	5.620	5.684	5.758	5.853	5.976	6.123	6.285
2011	6.453	6.614	6.764	6.901	7.023	7.132	7.219	7.276	7.295	7.277	7.233	7.176
2012	7.114											

Cuadro 4. Variación porcentual con respecto al mismo período del año anterior de los valores, precios y cantidades de las exportaciones e importaciones. Enero 2012

Rubros y Usos	Enero		
	Variación porcentual respecto a igual período del año 2011		
	Valor	Precio	Cantidad
Exportación	10	-1	11
Productos primarios	16	-8	26
Manufacturas de origen agropecuario	-2	-1	-1
Manufacturas de origen industrial	14	3	11
Combustibles y energía	24	9	14
Importación	10	1	9
Bienes de capital	25	6	18
Bienes intermedios	6	3	3
Combustibles y lubricantes	5	34	-22
Piezas y accesorios para bienes de capital	3	-1	5
Bienes de consumo, incluido vehículos automotores de pasajeros	8	-4	13
Bienes de consumo	10	.	.
Vehículos automotores de pasajeros	5	.	.
Resto	89	.	.

Cuadro 5. Diferencias de valor significativas en la exportación de algunos productos seleccionados, en millones de dólares. Enero 2011-2012

Productos seleccionados	Enero		Diferencias absolutas
	2011*	2012 ^e	
	Millones de U\$S		
Total Exportaciones	5.392	5.909	517
Total de productos seleccionados	3.308	3.477	169
Aceites crudos de petróleo	138	269	131
Vehículos automóviles para el transporte de mercancías	213	304	91
Trigo duro, excluido para siembra	322	374	52
Biodiesel	136	175	39
Gas de petróleo y demás hidrocarburos gaseosos	85	119	34
Tubos y perfiles huecos sin costura de hierro o acero	68	99	31
Oro para uso no monetario	137	163	26
Maíz, excluido para siembra, en grano	115	135	20
Maníes	29	53	24
Aceite de girasol, en bruto	28	43	15
Carne bovina deshuesada, refrigerada	54	66	12
Leche entera en polvo	76	84	8
Vehículos automóviles para el transporte de personas	335	330	-5
Harina de trigo	25	34	9
Cebada cervecera	49	56	7
Vinos	55	61	6
Pellets de harina de extracción de girasol	6	10	4
Filetes de merluza congelados	11	14	3
Cueros y pieles bovinos o equinos curtidos o "crust"	58	58	-
Herbicidas, inhibidores de germinación y reguladores de crecimiento de las plantas	15	16	1
Miel natural	17	17	-
Porotos de soja, excluido para siembra	11	12	1
Semilla de girasol	6	7	1
Harina y "pellets" de la extracción de aceite de soja	669	503	-166
Naftas	126	73	-53
Aceite de soja, en bruto incluso desgomado	289	250	-39
Productos laminados planos de hierro o acero sin alear	25	2	-23
Carne bovina deshuesada, congelada	44	24	-20
Cajas de cambio y sus partes	49	35	-14
Aluminio en bruto	43	35	-8
Peras	21	14	-7
Camarones y langostinos	27	22	-5
Manzanas	5	2	-3
Gasolinas	2	1	-1
Preparaciones y conservas de carne bovina	19	17	-2
Resto	2.084	2.432	348

Cuadro 6. Exportaciones e importaciones en millones de dólares, según Grandes rubros y Usos económicos y variación porcentual. Enero

Rubros/Usos	Enero ³		
	2011*	2012 ^e	Variación porcentual
	Millones de U\$S		%
EXPORTACIÓN			
Total	5.392	5.909	10
Productos primarios	1.075	1.246	16
Manufacturas de origen agropecuario	1.882	1.839	-2
Manufacturas de origen industrial	1.949	2.221	14
Combustibles y energía	486	603	24
IMPORTACIÓN			
Total	4.879	5.358	10
Bienes de capital	955	1.198	25
Bienes intermedios	1.592	1.686	6
Combustibles y lubricantes	371	391	5
Piezas y accesorios para bienes de capital	949	982	3
Bienes de consumo	599	661	10
Vehículos automotores de pasajeros	404	424	5
Resto	9	17	89

³ Nota:

Dato estimado para exportaciones enero 2012

Dato provisorio para importaciones

Cuadro 7. Exportaciones en millones de dólares y variación porcentual, según principales rubros.
Enero 2011-2012

Rubros	Enero		Variación porcentual
	2011*	2012 ^e	
	Millones de U\$S		%
Total	5.392	5.909	10
Productos primarios	1.075	1.246	16
Animales vivos	3	4	33
Pescados y mariscos sin elaborar	45	59	31
Miel	17	17	-
Hortalizas y legumbres sin elaborar	90	87	-3
Frutas frescas	69	61	-12
Cereales	534	772	45
Semillas y frutos oleaginosos	45	76	69
Tabaco sin elaborar	28	18	-36
Lanas sucias	7	3	-57
Fibra de algodón	5	6	20
Minerales metalíferos, escorias y cenizas	220	129	-41
Resto de productos primarios	11	11	-
Manufacturas de origen agropecuario (MOA)	1.882	1.839	-2
Carnes y sus preparados	178	167	-6
Pescados y mariscos elaborados	29	31	7
Productos lácteos	121	148	22
Otros productos de origen animal	5	6	20
Frutas secas o procesadas	7	8	14
Café, té, yerba mate y especias	13	14	8
Productos de molinería	87	115	32
Grasas y aceites	380	369	-3
Azúcar y artículos de confitería	30	38	27
Preparados de hortalizas, legumbres y frutas	69	118	71
Bebidas, líquidos alcohólicos y vinagre	72	85	18
Residuos y desperdicios de la ind.alimenticia	722	572	-21
Extractos, curtientes y tintóreos	32	35	9
Pieles y cueros	84	79	-6
Lanas elaboradas	15	12	-20
Resto de MOA	40	41	3
Manufacturas de origen industrial (MOI)	1.949	2.221	14
Productos químicos y conexos	399	509	28
Materias plásticas y sus manufacturas	122	147	20
Caucho y sus manufacturas	37	39	5
Manufacturas de cuero, marroquinería	3	4	33
Papel, cartón, impresos y publicaciones	61	71	16
Textiles y confecciones	30	31	3
Calzado y sus partes componentes	2	2	-
Manufacturas de piedra, yeso, vidrio	15	19	27
Piedras, metales preciosos, monedas	166	176	6
Metales comunes y sus manufacturas	208	215	3
Máquinas y aparatos, material eléctrico	196	203	4
Material de transporte terrestre	665	753	13
Vehíc.de navegación aérea, marítima y fluvial	7	13	86
Resto de MOI	37	39	5
Combustibles y energía	486	603	24
Petróleo crudo	138	269	95
Carburantes	237	195	-18
Grasas y aceites lubricantes	7	10	43
Gas de petróleo y otros hidrocarburos	85	119	40
Energía eléctrica	4	4	-
Resto de combustibles	15	6	-60

Cuadro 8. Importaciones mensuales en millones de dólares, serie desestacionalizada.
Enero 2002-enero 2012

Años	Enero	Febrero	Marzo	Abril	Mayo	Junio	Julio	Agosto	Sep-tiembre	Octubre	Noviembre	Diciembre
Millones de U\$S												
2002	960	925	863	540	728	685	609	591	737	655	781	917
2003	956	1.078	1.100	1.131	1.016	1.082	1.027	1.068	1.203	1.250	1.393	1.545
2004	1.867	1.755	1.673	1.711	1.835	1.806	1.848	1.870	1.874	1.974	2.076	2.157
2005	2.306	2.195	2.270	2.408	2.414	2.465	2.320	2.328	2.307	2.509	2.538	2.627
2006	2.673	2.671	2.713	2.790	2.644	2.587	2.813	2.921	3.068	3.178	3.078	3.016
2007	3.236	3.172	3.505	3.283	3.319	3.365	3.988	4.250	3.938	4.228	4.253	4.169
2008	4.782	4.623	4.501	4.912	5.077	4.999	5.758	4.959	5.101	4.965	4.223	3.564
2009	3.213	3.116	3.024	2.896	2.634	3.278	3.307	3.024	3.403	3.568	3.640	3.684
2010	3.809	3.928	4.435	4.255	4.544	4.669	4.896	4.982	5.059	4.982	5.441	5.504
2011	5.519	5.286	5.640	5.901	6.228	6.499	6.508	7.134	6.612	6.351	6.070	6.175
2012	5.940											

Cuadro 9. Importaciones mensuales en millones de dólares, tendencia-ciclo. Enero 2002-enero 2012

Años	Enero	Febrero	Marzo	Abril	Mayo	Junio	Julio	Agosto	Sep-tiembre	Octubre	Noviembre	Diciembre
Millones de U\$S												
2002	997	899	817	754	711	687	680	689	713	751	799	853
2003	906	954	995	1.030	1.062	1.096	1.137	1.188	1.249	1.318	1.391	1.463
2004	1.532	1.596	1.654	1.708	1.758	1.807	1.855	1.904	1.954	2.002	2.052	2.104
2005	2.160	2.220	2.279	2.335	2.379	2.410	2.429	2.443	2.464	2.497	2.544	2.600
2006	2.655	2.701	2.731	2.747	2.758	2.774	2.805	2.857	2.927	3.008	3.089	3.161
2007	3.218	3.261	3.300	3.345	3.408	3.499	3.620	3.767	3.932	4.108	4.286	4.462
2008	4.627	4.771	4.886	4.959	4.971	4.902	4.740	4.478	4.135	3.742	3.348	3.000
2009	2.735	2.569	2.496	2.497	2.556	2.660	2.803	2.982	3.189	3.410	3.627	3.822
2010	3.988	4.124	4.238	4.341	4.441	4.546	4.663	4.799	4.955	5.131	5.317	5.502
2011	5.676	5.832	5.968	6.085	6.186	6.267	6.323	6.348	6.341	6.306	6.254	6.195
2012	6.136											

Cuadro 10. Importaciones en millones de dólares y variación porcentual, según principales usos.
Enero 2011-2012

Usos	Enero		
	2011*	2012*	Variación porcentual
	Millones de U\$S		%
Total general	4.879	5.358	10
Bienes de capital	955	1.198	25
Bienes de capital (excepto el equipo de transporte)	857	940	10
Equipo de transporte industrial	98	258	163
Bienes intermedios	1.592	1.686	6
Suministros industriales	1.565	1.656	6
Alimentos y bebidas, destinados a la industria	27	30	11
Combustibles y lubricantes básicos y elaborados	371	391	5
Piezas y accesorios para bienes de capital	949	982	3
Bienes de consumo	599	661	10
Bienes de consumo no especificados duraderos	66	49	-26
Bienes de consumo no especificados semiduraderos	155	169	9
Bienes de consumo no especificados no duraderos	237	277	17
Alimentos y bebidas básicos para el hogar	24	24	-
Alimentos y bebidas elaborados para el hogar	68	93	37
Materiales de transporte y accesorios no industriales	49	49	-
Vehículos automotores de pasajeros	404	424	5
Resto	9	17	89

Cuadro 11. Balanza comercial en millones de dólares, por zonas económicas y países seleccionados. Enero 2012 y variación porcentual respecto a igual período de 2011

Zonas económicas y países seleccionados	Enero 2012 ⁴				
	Exportación		Importación		Saldo
	Millones de U\$S	Var %	Millones de U\$S	Var %	Millones de U\$S
Total	5.909	10	5.358	10	550
Mercosur	1.603	2	1.484	6	119
Chile	413	51	112	30	301
Resto de ALADI	609	37	179	132	430
NAFTA	501	35	864	-6	-363
UE	962	-	1.044	28	-82
ASEAN, Corea Rep.de, China ¹ , Japón e India	770	15	1.256	12	-486
Medio Oriente	229	-12	15	-38	214
MAGREB y Egipto	152	-38	6	-76	146
Resto	669	13	398	-3	271

⁴ Nota:
Dato estimado para exportaciones enero 2012
Dato provisorio para importaciones

Cuadro 12. Exportaciones en millones de dólares y variación porcentual, por Grandes rubros según zonas económicas y países seleccionados. Enero 2011-2012

Zonas económicas y países seleccionados	Grandes rubros														
	Total			Productos primarios			Manufacturas de origen agropecuario			Manufacturas de origen industrial			Combustibles y energía		
	2011*	2012 ^o	Variación porcentual	2011*	2012 ^o	Variación porcentual	2011*	2012 ^o	Variación porcentual	2011*	2012 ^o	Variación porcentual	2011*	2012 ^o	Variación porcentual
	Millones de U\$S		%	Millones de U\$S		%	Millones de U\$S		%	Millones de U\$S		%	Millones de U\$S		%
Total	5.392	5.909	10	1.075	1.246	16	1.882	1.839	-2	1.949	2.221	14	486	603	24
Mercosur	1.575	1.603	2	266	219	-18	181	215	19	921	1.040	13	207	129	-38
Chile	273	413	51	27	34	26	93	125	34	126	153	21	27	101	274
Resto de ALADI	443	609	37	119	200	68	111	200	80	206	185	-10	6	25	317
NAFTA	370	501	35	18	58	222	104	144	38	234	292	25	13	8	-38
UE	961	962	-	246	224	-9	476	453	-5	225	282	25	13	3	-77
ASEAN	225	219	-3	9	24	167	196	166	-15	20	30	50	-	-	-
China ¹	226	366	62	31	17	-45	66	122	85	16	11	-31	113	216	91
Corea Rep. de	13	67	415	9	55	///	2	11	450	2	--	-73	-	-	-
Japón	108	48	-56	92	13	-86	13	11	-15	3	24	///	-	-	-
India	101	69	-32	2	1	-50	93	64	-31	6	4	-33	-	-	-
Medio Oriente	260	229	-12	44	171	289	204	42	-79	13	16	23	-	-	-
MAGREB y Egipto	247	152	-38	54	79	46	178	61	-66	15	12	-20	-	-	-
Resto	592	669	13	159	150	-6	165	226	37	160	172	8	107	122	14

¹ Incluye Hong Kong y Macao.

Cuadro 13. Importaciones en millones de dólares y variación porcentual por Usos económicos, según zonas económicas y países seleccionados. Enero 2011-2012

Zonas económicas y países seleccionados	Usos											
	Total			Bienes de capital			Bienes intermedios			Combustibles y lubricantes		
	2011*	2012*	Variación porcentual	2011*	2012*	Variación porcentual	2011*	2012*	Variación porcentual	2011*	2012*	Variación porcentual
	Millones de U\$S			Millones de U\$S			Millones de U\$S			Millones de U\$S		
Total	4.879	5.358	10	955	1.198	25	1.592	1.686	6	371	391	5
Mercosur	1.403	1.484	6	187	226	21	544	540	-1	24	48	100
Chile	86	112	30	3	4	33	64	79	23	--	--	27
Resto de ALADI	77	179	132	--	1	///	15	24	60	35	118	237
NAFTA	924	864	-6	217	271	25	275	282	3	119	31	-74
UE	814	1.044	28	220	330	50	263	313	19	18	34	89
ASEAN	126	165	31	26	50	92	33	40	21	--	--	-99
China ¹	730	824	13	207	227	10	194	211	9	--	--	-32
Corea Rep. de	95	96	1	16	12	-25	30	32	7	--	--	27
Japón	119	109	-8	29	27	-7	18	25	39	--	--	-12
India	47	62	32	3	5	67	30	39	30	--	--	-5
Medio Oriente	24	15	-38	3	4	33	4	7	75	8	--	-100
MAGREB y Egipto	25	6	-76	--	--	///	24	5	-79	--	--	-26
Resto	409	398	-3	45	42	-7	98	87	-11	165	159	-4

Zonas económicas y países seleccionados	Usos											
	Piezas y accesorios para bienes de capital			Bienes de consumo			Vehículos automotores de pasajeros			Resto		
	2011*	2012*	Variación porcentual	2011*	2012*	Variación porcentual	2011*	2012*	Variación porcentual	2011*	2012*	Variación porcentual
	Millones de U\$S			Millones de U\$S			Millones de U\$S			Millones de U\$S		
Total	949	982	3	599	661	10	404	424	5	9	17	89
Mercosur	310	277	-11	154	147	-5	185	244	32	1	--	-31
Chile	4	5	25	15	24	60	-	-	-	-	--	///
Resto de ALADI	1	2	100	26	34	31	-	-	-	-	--	///
NAFTA	89	100	12	75	96	28	149	83	-44	--	1	440
UE	178	213	20	90	107	19	44	48	9	--	--	-71
ASEAN	29	45	55	38	31	-18	--	-	-100	-	--	///
China ¹	178	217	22	150	163	9	2	5	150	--	--	74
Corea Rep. de	37	20	-46	2	2	-	9	30	233	-	--	///
Japón	51	41	-20	9	6	-33	11	10	-9	-	--	///
India	5	8	60	8	9	13	-	--	///	-	--	///
Medio Oriente	1	1	30	8	3	-63	-	-	-	-	--	///
MAGREB y Egipto	--	--	69	--	--	-66	-	-	-	-	--	///
Resto	65	53	-18	23	38	65	4	3	-25	8	15	88

¹ Incluye Hong Kong y Macao.

Cuadro 14. Exportaciones a Brasil en millones de dólares y variación porcentual, según principales rubros. Enero 2011-2012

Rubros	Exportaciones a Brasil		
	Enero		
	2011*	2012°	Variación porcentual
	Millones de U\$S		%
Total	1.318	1.350	2
Productos primarios	242	210	-13
Animales vivos	--	--	-74
Pescados y mariscos sin elaborar	4	2	-50
Miel	-	--	///
Hortalizas y legumbres sin elaborar	30	29	-3
Frutas frescas	19	19	-
Cereales	183	153	-16
Semillas y frutos oleaginosos	1	1	-
Tabaco sin elaborar	--	1	///
Lanas sucias	-	-	-
Fibra de algodón	1	-	-100
Minerales metalíferos, escorias y cenizas	-	--	///
Resto de productos primarios	3	3	-
Manufacturas de origen agropecuario (MOA)	135	162	20
Carnes y sus preparados	8	9	13
Pescados y mariscos elaborados	10	9	-10
Productos lácteos	27	42	56
Otros productos de origen animal	--	1	187
Frutas secas o procesadas	1	2	100
Café, té, yerba mate y especias	--	--	-41
Productos de molinería	38	44	16
Grasas y aceites	5	6	20
Azúcar y artículos de confitería	8	12	50
Preparados de hortalizas, legumbres y frutas	17	17	-
Bebidas, líquidos alcohólicos y vinagre	4	4	-
Residuos y desperdicios de la industria alimenticia	1	2	100
Extractos, curtientes y tintóreos	5	7	40
Pieles y cueros	1	--	-73
Lanas elaboradas	-	-	-
Resto de MOA	8	7	-13
Manufacturas de origen industrial (MOI)	757	865	14
Productos químicos y conexos	73	112	53
Materias plásticas y sus manufacturas	60	76	27
Caucho y sus manufacturas	24	24	-
Manufacturas de cuero, marroquinería	--	--	-36
Papel, cartón, impresos y publicaciones	19	20	5
Textiles y confecciones	17	15	-12
Calzado y sus partes componentes	--	--	318
Manufacturas de piedra, yeso, vidrio	3	4	33
Piedras, metales preciosos, monedas	-	--	///
Metales comunes y sus manufacturas	37	45	22
Máquinas y aparatos, material eléctrico	59	61	3
Material de transporte terrestre	459	498	8
Vehíc.de navegación aérea, marítima y fluvial	--	3	///
Resto de MOI	6	6	-
Combustibles y energía	184	112	-39
Petróleo crudo	24	-	-100
Carburantes	116	58	-50
Grasas y aceites lubricantes	1	1	-
Gas de petróleo y otros hidrocarburos	43	53	23
Energía eléctrica	-	-	-
Resto de combustibles	--	--	-11

Cuadro 15. Importaciones desde Brasil en millones de dólares y variación porcentual, por Usos económicos. Enero 2011-2012

Usos	Importaciones desde Brasil		
	Enero		
	2011*	2012*	Variación porcentual
	Millones de U\$S		%
Total	1.342	1.391	4
Bienes de capital	186	225	21
Bienes intermedios	520	502	-4
Combustibles y lubricantes	1	20	///
Piezas y accesorios para bienes de capital	306	270	-12
Bienes de consumo	143	131	-9
Vehículos automotores de pasajeros	185	244	32
Resto	1	1	-

Cuadro 16. Valores unitarios trimestrales, de productos seleccionados exportados. Cuarto trimestre 2009-2011

Productos seleccionados	Año 2009		Año 2010*				Año 2011*			
	Trimestre	Trimestres								
	Cuarto	Primero	Segundo	Tercero	Cuarto	Primero	Segundo	Tercero	Cuarto	
	U\$S / tn									
Trigo duro, excluido para siembra	216	219	219	223	234	291	309	318	284	
Maíz, excluido para siembra, en grano	187	177	166	172	204	248	279	298	293	
Porotos de soja, excluido para siembra	416	420	355	374	419	489	500	510	499	
Carne bovina deshuesada, refrigerada	6.549	8.381	12.275	9.297	11.011	11.426	11.788	11.547	11.600	
Carne bovina deshuesada, congelada	3.239	3.702	4.936	4.825	5.766	6.128	6.464	6.611	7.314	
Preparaciones y conservas de carne bovina	3.265	3.356	3.706	4.233	4.363	4.102	4.481	4.945	4.157	
Filetes de merluza congelados	2.445	2.576	2.821	2.864	2.894	3.251	3.460	3.441	3.373	
Azúcar de caña en bruto, sin aromatizar ni colorear	406	425	606	554	374	734	1.045	718	730	
Aceite de soja, en bruto incluso desgomado	794	807	798	809	934	1.048	1.205	1.233	1.145	
Aceite de girasol, en bruto	788	851	859	964	1.122	1.253	1.285	1.290	1.182	
Harina y "pellets" de la extracción de aceite de soja	387	350	297	326	358	388	377	370	344	
Harina de trigo	313	313	319	333	394	403	430	435	410	
Cueros y pieles bovinos o equinos curtidos o "crust"	4.270	5.035	5.448	6.166	6.236	6.687	7.594	7.541	8.152	
Aceites crudos de petróleo	498	524	499	502	570	676	795	736	745	
Naftas para petroquímica	628	678	684	632	741	855	970	915	824	
Gasolinas excluidas de aviación	641	693	669	667	708	839	.	.	.	
Gas natural en estado gaseoso	556	534	563	660	748	753	828	1.028	1.084	
Biodiesel	831	879	862	845	988	1.196	1.249	1.276	1.204	

NOTA METODOLÓGICA

- El valor de las exportaciones de enero de 2012 debe considerarse como una estimación preliminar en razón de haberse efectuado con el 13,4% de documentación en trámite, que en muchos casos corresponde a operaciones que aún no han sido confirmadas a la Dirección General de Aduanas por los operadores, ya que éstas están pendientes dentro del plazo permitido por la legislación.

Ajuste estacional y tendencia-ciclo: a partir de la publicación de las cifras del comercio exterior correspondientes a abril de 2004, se realiza el ajuste estacional de las series de exportaciones e importaciones por el método directo, utilizando el programa X12-ARIMA desarrollado por el «U.S. Census Bureau». También se elabora la estimación de la Tendencia-Ciclo de dichas series, que surge de eliminar de la serie original, además de las fluctuaciones estacionales, las alteraciones de carácter no estacional (huelgas, efectos climáticos inesperados, etc.). Al eliminar estos factores, el indicador refleja la tendencia, lo que supone poder estimar sin interferencias la evolución histórica. El informe de prensa con fecha 30 de junio de 2004, presenta un ANEXO donde se brinda una descripción metodológica del método de desestacionalización y estimación de la tendencia-ciclo.

Las opciones del programa de desestacionalización que se utilizarán en los próximos meses para **Exportaciones** son: período considerado (a partir de enero-96; extensión con un año de pronósticos mediante el modelo: ARIMA $\log(0\ 1\ 1)(0\ 1\ 1)_{12}$; ajuste por outliers; ajuste por año bisiesto); Para **Importaciones**: período considerado (a partir de enero-96; extensión con un año de pronósticos mediante el modelo Modelo ajustado: ARIMA $(0\ 2\ 2)(0\ 1\ 1)_{12}$; ajuste de efecto por días de actividad-efecto trading days-; ajuste de efecto pascuas con un día de impacto gradual; ajuste de variaciones por outliers).

- Cifras estimadas. En ocasión de la publicación de la Información de Prensa del Intercambio Comercial Argentino suelen practicarse modificaciones en las cifras de los meses anteriores, especialmente en los valores de exportación. Estas modificaciones, habitualmente de poca magnitud, obedecen a múltiples razones. Si bien el valor informado se construye fundamentalmente sobre la base de operaciones realizadas y perfeccionadas desde el punto de vista documental, existe un porcentaje de operaciones cuyo valor debe ser estimado ya que se encuentra pendiente, al momento de brindar la información, aún cuando están dentro del plazo permitido por la legislación. Asimismo hay operaciones que han sido oficializadas por un valor, se efectivizan por un valor inferior, y se demora la carga del post embarque (documento en donde se consigna el valor definitivo), razón por la cual también deben ser estimadas. Finalmente, la aplicación de regímenes tales como el de precios revisables (petróleo), con ajuste de precios en función a la calidad (concentrado de minerales) así como las operaciones en consignación, permiten a los exportadores modificar los valores declarados en el momento de la exportación en plazos que van de los 60 a los 180 días del embarque.
 - Por lo general no se realizan modificaciones en las cifras de importación salvo las practicadas a fin de cada año por la recuperación por parte de los importadores de mercaderías que fueran enviadas previamente a rezago y registradas como tal.
- En virtud de la resolución 281/98, los exportadores de minerales tienen opción de modificar el valor de sus transacciones en virtud de las variaciones en la cantidad y en la ley del mineral constatadas por el comprador. Esta opción puede ser ejercida dentro de los 6 meses de embarque, con posibilidades de prorrogar este plazo por otros seis meses. Las estimaciones publicadas en el presente informe fueron elaboradas a partir del comportamiento observado en las operaciones ya rectificadas. Para el mes de diciembre de 2011, el período considerado es el correspondiente al **trimestre mayo-julio 2011**.
- A partir del mes de enero de 2004 se han incluido las exportaciones e importaciones bajo el régimen de courier.
- Las variaciones porcentuales de precios y cantidades de las exportaciones e importaciones del período analizado se construyeron sobre la base de un índice de precios mensual del tipo Paasche con base 1997=100. Estas variaciones pueden diferir de las publicadas en «Índices de Precios y Cantidades de Comercio Exterior, base 1993=100» ya que responden a diferentes períodos base y frecuencias de cálculo.
- Los índices de precios del tipo Paasche se construyen considerando las cantidades del período de cálculo, razón por la cual son sensibles a los cambios en la composición del comercio exterior.
- A partir del mes de enero de 2012, la clasificación de las exportaciones por Grandes rubros ha sido ampliada en los distintos subrubros, la misma contempla los cambios producidos en el comercio en los últimos años.

Zonas Económicas:

Mercosur (Mercado Común del Sur): incluye Argentina, Brasil, Paraguay y Uruguay (incluye zonas francas de Brasil y Uruguay).

Chile: incluye zonas francas de Iquique y Punta Arenas.

Resto de ALADI (Asociación Latinoamericana de Integración): incluye Colombia, Ecuador, Cuba, Perú, Venezuela y Bolivia (incluye zona franca)

NAFTA (Tratado de Libre Comercio de América del Norte): incluye Estados Unidos, Canadá y México.

UE (Unión Europea): incluye Austria, Bélgica, Bulgaria, Dinamarca, España (incluye Islas Canarias), Finlandia, Francia (incluye Mónaco), Grecia, Irlanda, Italia (incluye San Marino), Luxemburgo, Países Bajos, Portugal, Reino Unido, República Federal de Alemania, Suecia, Chipre, Eslovaquia, Eslovenia, Estonia, Hungría, Letonia, Lituania, Malta, Polonia, República Checa y Rumania.

ASEAN (Asociación de las Naciones del Sudeste Asiático): incluye Brunei, Camboya, Filipinas, Indonesia, Laos, Malasia, Myanmar, Singapur, Tailandia y Vietnam.

Medio Oriente: incluye Arabia Saudita, Bahrein, Emiratos Árabes Unidos, Irán, Iraq, Israel, Jordania, Kuwait, Líbano, Omán, Qatar, República de Yemen, Siria y Territorio Autónomo Palestino.

Egipto y la Unión del MAGREB Árabe (incluye: Argelia, Libia, Marruecos, Túnez y Mauritania).

Signos convencionales

* Dato provisorio

-- Dato ínfimo, menos de la mitad del último dígito mostrado

- Dato igual a cero

e Dato estimado

. Dato no registrado

/// Dato que no corresponde presentar debido a la naturaleza de las cosas