



Buenos Aires, 21 de febrero de 2014

## Intercambio Comercial Argentino

Datos provisorios del año 2013 y cifras estimadas de enero 2014

### 1. Presentación de los principales resultados

En el mes de enero de 2014 la balanza comercial marcó un superávit de 35 millones de dólares, cifra que representó una disminución del 88% con respecto al mismo mes del año anterior.

Es el resultado de un mes en el que las exportaciones reportaron ingresos por 5.231 millones de dólares, mientras que las importaciones ascendieron a 5.196 millones de dólares.

El menor valor exportado (-8%) con respecto al mismo mes del año anterior resultó por un descenso de las cantidades (-5%) y los precios (-3%).

Los subrubros que registraron mayores aumentos (en valores absolutos) en las exportaciones fueron: Residuos y desperdicios de la industria alimenticia, Minerales metalíferos, escorias y cenizas, Productos lácteos, Pescados y mariscos sin elaborar y Pieles y cueros. Mientras que los subrubros que registraron disminuciones fueron: Cereales, Productos químicos y conexos y Piedras, metales preciosos y sus manufacturas, monedas entre otros.

El valor de las importaciones fue 4% menor que en igual mes de 2013, debido a la caída de las cantidades (-3%), ya que los precios no registraron variación. Todos los rubros registraron bajas a excepción de los Bienes de capital que aumentaron.

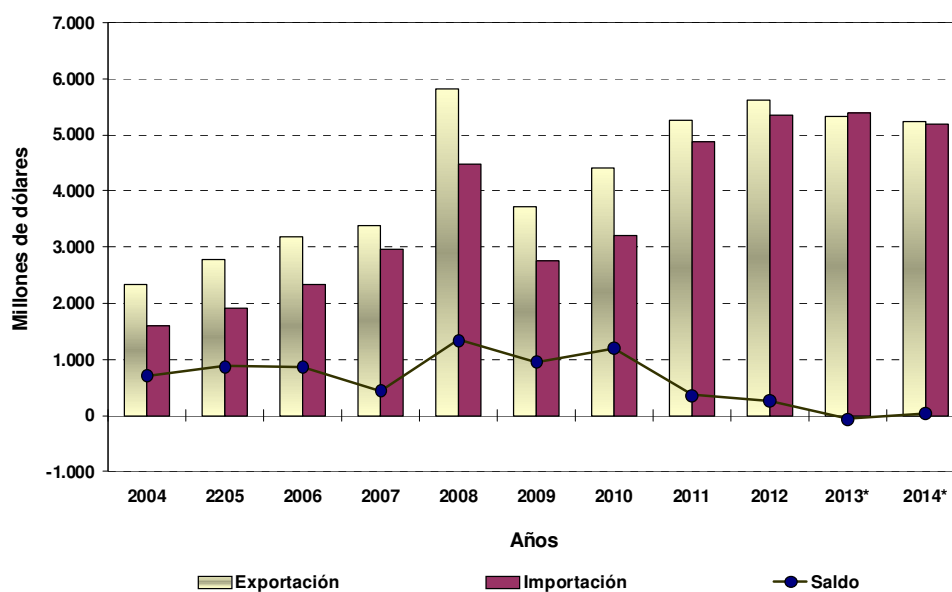
El comercio con el MERCOSUR -principal socio comercial- concentró el 30 % de las exportaciones argentinas y el 26% de las compras realizadas al exterior. Si se toma como referencia el mes de enero del año anterior, las exportaciones a dicho bloque mostraron una variación negativa del 10%, y las importaciones provenientes del mismo no presentaron variación. El saldo comercial en enero 2014 resultó superavitario en 228 millones de dólares.

**Cuadro 1.** Intercambio comercial argentino en millones de dólares y variaciones porcentuales.  
Enero 2013-2014

Período	Exportación				Importación				Saldo	
	2013 *	2014 <sup>e</sup>	Variación porcentual		2013*	2014 *	Variación porcentual		2013 *	2014*
			igual período año anterior	acumulado igual período año anterior			igual período año anterior	acumulado igual período año anterior		
	Millones de U\$S		%		Millones de U\$S		%		Millones de U\$S	
<b>Total</b>	<b>83.026</b>	<b>///</b>	<b>///</b>	<b>///</b>	<b>74.002</b>	<b>///</b>	<b>///</b>	<b>///</b>	<b>9.024</b>	<b>///</b>
<b>Enero</b>	<b>5.665</b>	<b>5.231</b>	<b>-8</b>	<b>-8</b>	<b>5.385</b>	<b>5.196</b>	<b>-4</b>	<b>-4</b>	<b>280</b>	<b>35</b>
Febrero	5.743				5.223				521	
Marzo	5.968				5.458				510	
Abril	7.565				6.414				1.152	
Mayo	8.429				7.091				1.338	
Junio	7.551				6.396				1.155	
Julio	7.828				7.058				770	
Agosto	7.735				7.167				568	
Septiembre	6.995				6.146				849	
Octubre	7.271				6.561				710	
Noviembre	6.829				5.929				901	
Diciembre	5.447				5.175				272	

**Nota:** Los totales por suma pueden no coincidir por redondeo en las cifras parciales.

**Gráfico 1.** Intercambio comercial argentino en millones de dólares. Enero 2004-2014



**Cuadro 2.** Exportaciones e importaciones en millones de dólares, según Grandes rubros y Usos económicos y variación porcentual. Enero 2013-2014

Rubros/Usos	Enero <sup>3</sup>		
	2013*	2014 <sup>e</sup>	Variación porcentual
	Millones de U\$S		%
<b>EXPORTACIÓN</b>			
<b>Total</b>	<b>5.665</b>	<b>5.231</b>	<b>-8</b>
Productos primarios	1.328	804	-39
Manufacturas de origen agropecuario	1.772	2.159	22
Manufacturas de origen industrial	2.054	1.794	-13
Combustibles y energía	511	474	-7
<b>IMPORTACIÓN</b>			
<b>Total</b>	<b>5.385</b>	<b>5.196</b>	<b>-4</b>
Bienes de capital	993	1.035	4
Bienes intermedios	1.590	1.573	-1
Combustibles y lubricantes	681	520	-24
Piezas y accesorios para bienes de capital	1.052	1.020	-3
Bienes de consumo	650	626	-4
Vehículos automotores de pasajeros	407	405	-
Resto	13	18	38

**Nota:**

<sup>3</sup> Dato estimado para exportaciones enero 2014  
Dato provisorio para importaciones

## 2. Exportaciones

### Exportaciones por Grandes rubros en enero

El principal descenso interanual en valores absolutos correspondió al rubro Productos primarios que bajó el 39% debido a una caída conjunta de precios y cantidades (-13% y -30% respectivamente). También decrecieron las Manufacturas de origen industrial 13% - precios (-4) y cantidades (-9). Los Combustibles y energía mostraron una variación negativa del 7% debido a un descenso de las cantidades (-7%) en tanto los precios no registraron variación. Por su parte las Manufacturas de origen agropecuario aumentaron el (22%) debido a una suba de las cantidades (26%), y los precios disminuyeron (-3%). (Ver cuadro 5 pág.6).

A nivel de productos el incremento en las exportaciones se observó por las mayores ventas de Residuos y desperdicios de la industria alimenticia (harinas y "pellets" de la extracción del aceite de soja hacia Egipto y Australia), Minerales metalíferos escorias y cenizas (minerales de cobre y sus concentrados hacia Alemania y Suecia); Productos lácteos (leche entera en polvo a Argelia y China); Pescados y mariscos sin elaborar (camarones, langostinos y otros a España y China), y por último Pieles y cueros (cueros y pieles curtidos de bovino hacia Alemania y Tailandia).

Dentro de los productos que mostraron una disminución en sus exportaciones en enero con respecto a igual mes del año anterior, mencionamos a los Cereales, Productos químicos y conexos y Piedras, metales preciosos y sus manufacturas, monedas entre otros. (Ver cuadro 3, pág. 4).

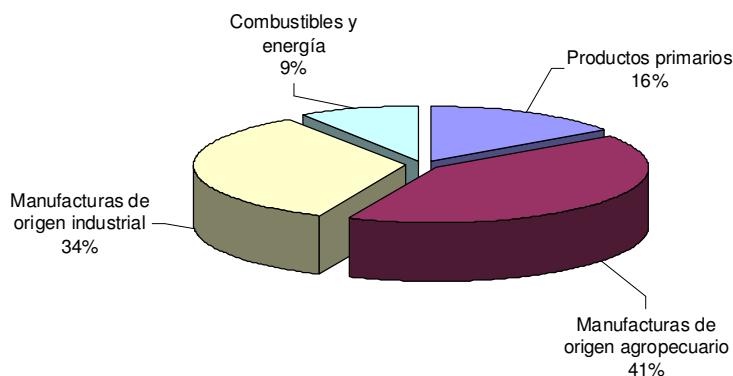
### Exportaciones de productos en términos de valor absoluto

En el mes de enero los principales productos exportados en términos de valor absoluto fueron: harinas y "pellets" de soja, vehículos automóviles terrestres, cebada, aceite de soja, piedras y metales preciosos, Petróleo crudo, Resto de carburantes, leches preparadas, partes y piezas de vehículos y tractores y Materias plásticas y sus manufacturas.

### Estructura de las exportaciones en enero

Las Manufacturas de origen agropecuario y las Manufacturas de origen industrial fueron los rubros de mayor participación en las exportaciones argentinas con el 41% y 34% del valor total, respectivamente.

Gráfico 2. Composición de las exportaciones. Enero 2014



**Cuadro 3.** Exportaciones en millones de dólares y variación porcentual, según principales rubros. Enero 2013-2014

Rubros	Enero		Variación porcentual
	2013*	2014 <sup>e</sup>	
	Millones de U\$S		%
<b>Total</b>	<b>5.665</b>	<b>5.231</b>	<b>-8</b>
<b>Productos primarios</b>	<b>1.328</b>	<b>804</b>	<b>-39</b>
Animales vivos	2	2	-
Pescados y mariscos sin elaborar	31	79	155
Miel	11	15	36
Hortalizas y legumbres sin elaborar	85	42	-51
Frutas frescas	43	39	-9
Cereales	1.025	426	-58
Semillas y frutos oleaginosos	72	43	-40
Tabaco sin elaborar	14	13	-7
Lanas sucias	7	6	-14
Fibras de algodón	6	3	-50
Minerales metalíferos, escorias y cenizas	21	122	481
Resto de productos primarios	11	13	18
<b>Manufacturas de origen agropecuario (MOA)</b>	<b>1.772</b>	<b>2.159</b>	<b>22</b>
Carnes y sus preparados	170	163	-4
Pescados y mariscos elaborados	23	31	35
Productos lácteos	101	158	56
Otros productos de origen animal	5	6	20
Frutas secas o procesadas	7	6	-14
Café, té, yerba mate y especias	10	21	110
Productos de molinería y sus preparaciones	82	100	22
Grasas y aceites	287	274	-5
Azúcar, cacao y artículos de confitería	29	33	14
Preparados de hortalizas, legumbres y frutas	86	89	3
Bebidas, líquidos alcohólicos y vinagre	75	81	8
Residuos y desperdicios de la industria alimenticia	743	999	34
Extractos curtientes y tintóreos	30	32	7
Piel y cueros	68	108	59
Lanas elaboradas	10	15	50
Resto de MOA	44	44	-
<b>Manufacturas de origen industrial (MOI)</b>	<b>2.054</b>	<b>1.794</b>	<b>-13</b>
Productos químicos y conexos	446	377	-15
Materias plásticas y sus manufacturas	108	111	3
Caucho y sus manufacturas	29	28	-3
Manufacturas de cuero, marroquinería, etc.	3	2	-33
Papel, cartón, impresos y publicaciones	40	49	23
Textiles y confecciones	22	28	27
Calzado y sus partes componentes	3	1	-67
Manufacturas de piedra, yeso, vidrio, etc.	13	12	-8
Piedras, metales preciosos y sus manufacturas, monedas	234	175	-25
Metales comunes y sus manufacturas	227	178	-22
Máquinas y aparatos, material eléctrico	225	188	-16
Material de transporte terrestre	641	594	-7
Vehículos de navegación aérea, marítima y fluvial	18	5	-72
Resto de MOI	44	45	2
<b>Combustibles y energía</b>	<b>511</b>	<b>474</b>	<b>-7</b>
Petróleo crudo	195	157	-19
Carburantes	210	201	-4
Grasas y aceites lubricantes	7	4	-43
Gas de petróleo y otros hidrocarburos gaseosos	90	105	17
Resto de combustibles	10	8	-20

### 3. Importaciones

#### Importaciones por Uso económico en enero.

En el mes de enero las importaciones descendieron el 4% con respecto al mismo mes del año anterior. Los rubros que registraron bajas en cuanto a valores absolutos fueron: Combustibles y lubricantes (gas oil desde Estados Unidos) y (hulla bituminosa desde Estados Unidos y Colombia); Piezas y accesorios para bienes de capital (partes y accesorios de carrocerías y de vehículos automóviles desde Brasil); Bienes de consumo (fungicidas desde Brasil); Bienes intermedios (semielaborados de hierro y acero desde Brasil) y productos inmunológicos preparados como medicamentos desde Alemania e Irlanda); Vehículos automotores de pasajeros (vehículos para el transporte de personas principalmente desde Brasil y Alemania). En tanto los Bienes de capital aumentaron (máquinas de sondeo rotativas excluidas autopropulsadas desde Estados Unidos y grupo electrógeno desde Alemania).

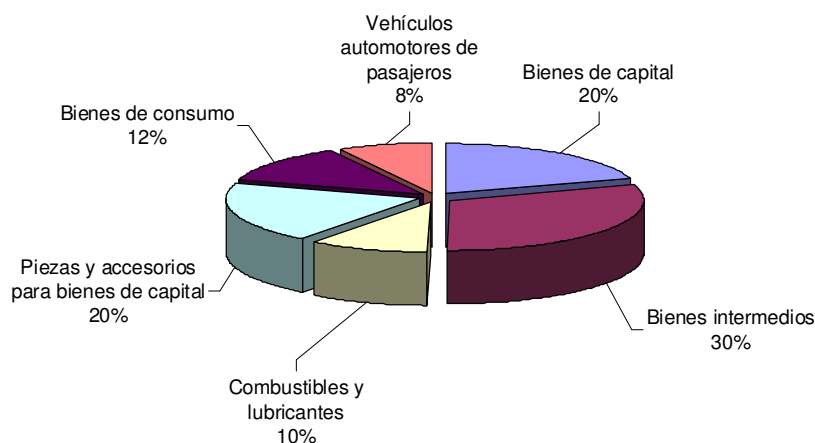
#### Importaciones de productos en términos de valor absoluto.

En el mes de enero los productos que sobresalieron fueron: vehículos para transporte de personas, gas natural licuado, gas oil, partes para aparatos receptores de radiotelefonía, radio telegrafía, gasolinas excluidas de aviación, circuitos impresos con componentes eléctricos, minerales de hierro aglomerados excluidas piritas, partes y accesorios de carrocerías de vehículos automóviles, máquinas de sondeo rotativas y vehículos para el transporte de mercaderías.

#### Estructura de las importaciones en enero

Los Bienes intermedios representaron el 30% de las importaciones argentinas, le siguieron en importancia las Piezas y accesorios para bienes de capital y los Bienes de capital ambos con el 20% del total.

Gráfico 3. Composición de las importaciones. Enero 2014



**Cuadro 4.** Importaciones en millones de dólares y variación porcentual, según principales Usos económicos Enero 2013-2014

Usos	Enero		
	2013*	2014*	Variación porcentual
	Millones de U\$S		%
<b>Total general</b>	<b>5.385</b>	<b>5.196</b>	<b>-4</b>
<b>Bienes de capital</b>	<b>993</b>	<b>1.035</b>	<b>4</b>
Bienes de capital excluido equipos de transporte	866	884	2
Equipos de transporte industriales	127	150	18
<b>Bienes intermedios</b>	<b>1.590</b>	<b>1.573</b>	<b>-1</b>
Suministros industriales elaborados no especificados en otras partidas	1.561	1.550	-1
Alimentos y bebidas elaborados fundamentalmente para la industria	28	23	-18
<b>Combustibles y lubricantes</b>	<b>681</b>	<b>520</b>	<b>-24</b>
<b>Piezas y accesorios para bienes de capital</b>	<b>1.052</b>	<b>1.020</b>	<b>-3</b>
<b>Bienes de consumo</b>	<b>650</b>	<b>626</b>	<b>-4</b>
Artículos de consumo duraderos no especificados en otra partida	58	64	10
Artículos de consumo semiduraderos no especificados en otra partida	162	162	-
Artículos de consumo no duraderos no especificados en otra partida	284	241	-15
Alimentos y bebidas básicos fundamentalmente para el hogar	29	32	10
Alimentos y bebidas elaborados fundamentalmente para el hogar	69	67	-3
Equipos de transporte no industriales	49	60	22
<b>Vehículos automotores de pasajeros</b>	<b>407</b>	<b>405</b>	<b>-</b>
<b>Resto</b>	<b>13</b>	<b>18</b>	<b>38</b>

#### 4. Valores, precios y cantidades de las exportaciones e importaciones

**Cuadro 5.** Variación porcentual con respecto al mismo período del año anterior de los valores, precios y cantidades de las exportaciones e importaciones. Enero 2014

Rubros y Usos	Variación porcentual respecto a igual período del año 2013		
	Enero		
	Valor	Precio	Cantidad
<b>Exportación</b>	<b>-8</b>	<b>-3</b>	<b>-5</b>
Productos primarios	-39	-13	-30
Manufacturas de origen agropecuario (MOA)	22	-3	26
Manufacturas de origen industrial (MOI)	-13	-4	-9
Combustibles y energía	-7	-	-7
<b>Importación</b>	<b>-4</b>	<b>-</b>	<b>-3</b>
Bienes de capital	4	5	-1
Bienes intermedios	-1	3	-4
Combustibles y lubricantes	-24	-16	-10
Piezas y accesorios para bienes de capital	-3	-2	-1
Bienes de consumo	-4	3	-7
Vehículos automotores de pasajeros	-	9	-8
Resto	38	-	38

**Cuadro 6.** Productos seleccionados de exportación según diferencias absolutas, en millones de dólares.  
Enero 2013-2014

Productos seleccionados	Enero		Diferencias absolutas
	2013*	2014 <sup>e</sup>	
	Millones de U\$S		
<b>Total exportaciones</b>	<b>5.665</b>	<b>5.231</b>	<b>-434</b>
<b>Total de productos seleccionados</b>	<b>3.455</b>	<b>3.017</b>	<b>-438</b>
Harina y "pellets" de la extracción de aceite de soja	646	868	222
Minerales de cobre y sus concentrados	-	93	93
Preparaciones de los tipos utilizados para la alimentación de los animales	44	99	55
Aceite de soja, en bruto incluso desgomado	150	199	49
Camarones y langostinos	16	50	34
Leche entera en polvo	52	80	28
Cueros y pieles bovinos o equinos curtidos o "crust"	44	70	26
Gasolinas	1	18	17
Propano licuado excluido crudo	41	57	16
Aluminio en bruto	44	55	11
Maníes preparados o conservados	29	39	10
Cajas de cambio y sus partes	52	61	9
Herbicidas, inhibidores de germinación y reguladores de crecimiento de las plantas	19	28	9
Carne bovina deshuesada, refrigerada	59	64	5
Insecticidas	16	13	-3
Semilla de girasol	9	6	-3
Carne bovina deshuesada, congelada	24	21	-3
Preparaciones y conservas de carne bovina	12	8	-4
Gas licuado de petróleo	15	10	-5
Ajos	39	31	-8
"Pellets" de harina de extracción de girasol	16	6	-10
Jugos de frutas u otros frutos o de hortalizas, sin alcohol	30	18	-12
Urea con contenido de nitrógeno > 45 %	36	21	-15
Productos laminados planos de hierro o acero sin alear	21	3	-18
Plata en bruto	32	11	-21
Tubos y perfiles huecos sin costura de hierro o acero	87	62	-25
Porotos	30	3	-27
Aceites crudos de petróleo	195	157	-38
Oro para uso no monetario	201	162	-39
Vehículos automóviles para el transporte de personas	308	267	-41
Sorgo granífero, excluido para siembra	73	7	-66
Aceite de girasol, en bruto	84	10	-74
Biodiesel	124	41	-83
Cebada, excluida para siembra	393	276	-117
Trigo, duro, excluido para siembra	225	68	-157
Maíz, excluido para siembra, en grano	288	35	-253
<b>Resto</b>	<b>2.210</b>	<b>2.214</b>	<b>4</b>

**Cuadro 7.** Valores unitarios trimestrales, de productos seleccionados exportados. Cuarto trimestre 2011-2013

Productos seleccionados	Año 2011		Año 2012*				Año 2013*			
	Trimestre		Trimestre				Trimestre			
	4°	1°	2°	3°	4°	1°	2°	3°	4°	
	U\$S / tn									
Trigo, duro, excluido para siembra	284	244	259	261	275	299	312	--	--	
Maíz, excluido para siembra, en grano	293	253	261	266	279	280	279	271	295	
Sorgo granífero, excluido para siembra	217	217	187	191	225	231	225	204	190	
Cebada, excluida para siembra	261	238	250	262	252	273	295	294	237	
Porotos de soja, excluidos para siembra	499	475	491	529	589	510	525	522	529	
Carne bovina deshuesada, refrigerada	11.639	11.200	10.697	10.279	10.824	10.424	10.146	9.447	9.969	
Carne bovina deshuesada, congelada	7.320	6.472	6.674	6.394	6.054	5.818	5.635	5.333	4.835	
Preparaciones y conservas de carne bovina	4.163	4.025	3.982	3.841	3.509	3.446	3.449	3.341	3.305	
Filetes de merluza congelados	3.371	3.251	3.205	3.141	3.142	3.130	3.071	2.978	2.961	
Harina de trigo	410	369	372	391	440	495	529	546	611	
Aceite de soja, en bruto incluso desgomado	1.145	1.121	1.164	1.136	1.121	1.098	993	886	889	
Aceite de girasol, en bruto	1.182	1.086	1.128	1.172	1.170	1.140	1.115	1.166	1.029	
Harina y "pellets" de la extracción de aceite de soja	344	341	411	488	537	516	460	480	500	
Cueros y pieles bovinos o equinos curtidos o "crust"	8.153	7.376	6.918	7.303	7.305	6.601	7.145	7.119	6.833	
Tops de lana peinada	11.338	10.587	11.634	10.017	8.798	9.387	10.010	8.450	9.335	
Biodiesel	1.204	1.169	1.168	1.106	1.079	1.048	935	868	886	
Aceites crudos de petróleo	769	759	750	737	724	748	679	736	736	
Naftas excluidas para petroquímica	864	984	925	859	867	876	830	816	846	
Naftas para petroquímica	865	956	945	825	857	833	768	789	850	
Gas natural en estado gaseoso	1.090	1.124	1.090	1.272	1.277	1.292	1.315	1.391	1.383	
Propano licuado excluido crudo	787	690	661	656	708	662	641	714	767	
Butanos licuados	851	863	751	660	824	810	700	765	830	
Gas licuado de petróleo	791	760	692	738	740	653	672	771	801	



## 5. Series desestacionalizadas y tendencia-ciclo

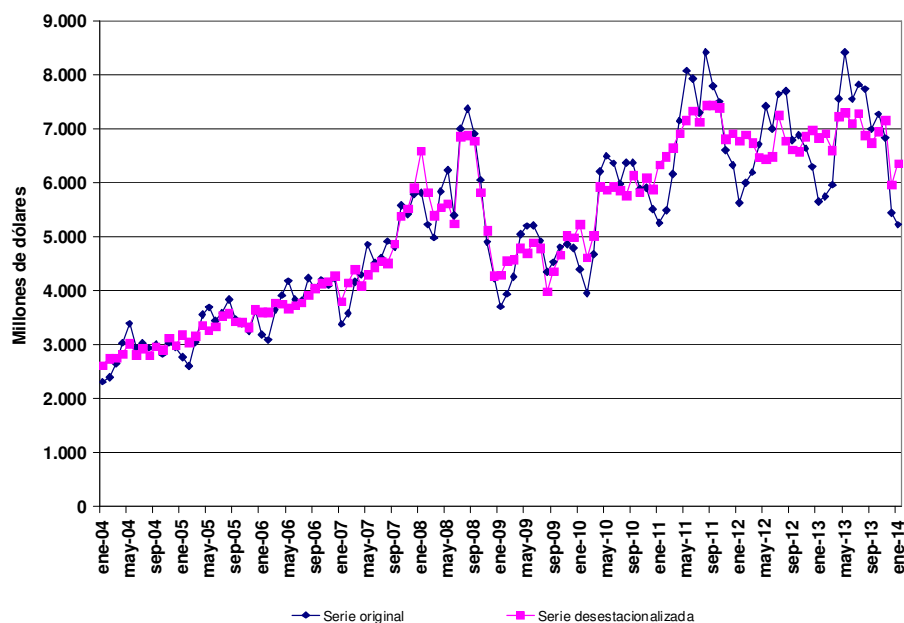
### Exportaciones desestacionalizadas y tendencia-ciclo

En términos desestacionalizados, las exportaciones aumentaron el 6,5% en el mes de enero con respecto al mes anterior. La tendencia-ciclo<sup>2</sup> por su parte, registró una variación negativa del 1,2% en enero con respecto al mismo período del anterior año.

**Cuadro 8.** Exportaciones mensuales en millones de dólares, serie desestacionalizada. Enero 2004 - 2014

Años	Enero	Febrero	Marzo	Abril	Mayo	Junio	Julio	Agosto	Septiembre	Octubre	Noviembre	Diciembre
Millones de U\$S												
2004	2.626	2.752	2.761	2.834	3.034	2.814	2.930	2.810	2.974	2.918	3.128	2.994
2005	3.185	3.058	3.167	3.362	3.276	3.338	3.538	3.587	3.435	3.428	3.336	3.657
2006	3.605	3.603	3.783	3.761	3.686	3.742	3.780	3.928	4.054	4.139	4.183	4.282
2007	3.805	4.161	4.402	4.095	4.310	4.443	4.554	4.518	4.875	5.390	5.523	5.905
2008	6.597	5.835	5.395	5.554	5.622	5.253	6.867	6.880	6.779	5.827	5.122	4.289
2009	4.294	4.558	4.584	4.799	4.699	4.902	4.790	3.994	4.369	4.666	5.029	4.989
2010	5.235	4.619	5.030	5.927	5.871	5.939	5.859	5.766	6.142	5.830	6.090	5.879
2011	6.343	6.485	6.655	6.919	7.170	7.333	7.131	7.442	7.443	7.399	6.814	6.917
2012	6.787	6.892	6.752	6.478	6.442	6.497	7.255	6.779	6.620	6.582	6.862	6.979
2013	6.834	6.921	6.603	7.240	7.309	7.108	7.296	6.887	6.744	6.950	7.164	5.970
2014	6.360											

**Gráfico 4.** Serie desestacionalizada de las exportaciones en millones de dólares. Enero 2004-2014



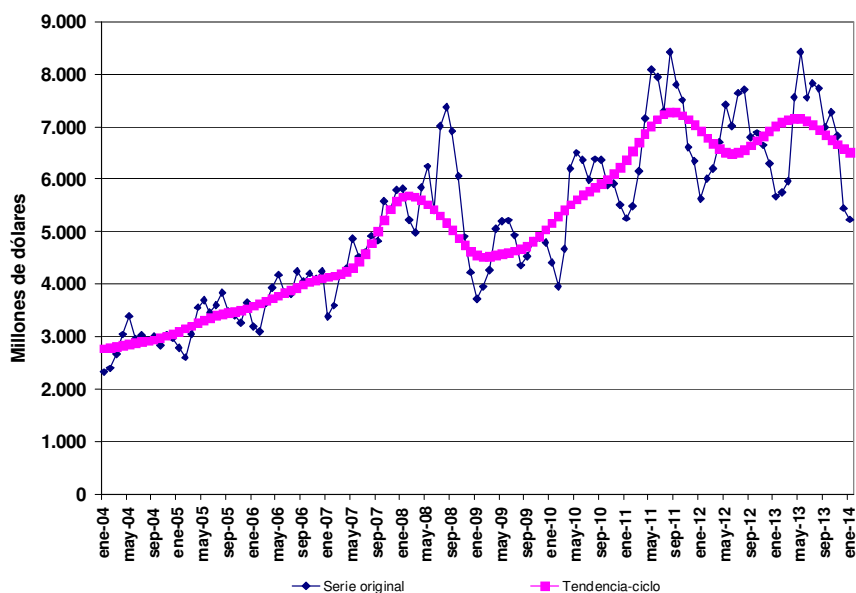
<sup>2</sup>. Ver nota metodológica en página 18

## Exportaciones tendencia - ciclo

**Cuadro 9.** Exportaciones mensuales en millones de dólares, tendencia-ciclo. Enero 2004-2014

Años	Enero	Febrero	Marzo	Abril	Mayo	Junio	Julio	Agosto	Sep-tiembre	Octubre	Noviembre	Diciembre
Millones de U\$S												
2004	2.768	2.790	2.813	2.836	2.857	2.878	2.897	2.919	2.945	2.977	3.013	3.054
2005	3.100	3.151	3.205	3.261	3.315	3.363	3.402	3.433	3.457	3.479	3.505	3.539
2006	3.581	3.628	3.678	3.727	3.777	3.828	3.882	3.936	3.989	4.037	4.078	4.110
2007	4.136	4.160	4.192	4.241	4.316	4.428	4.584	4.779	5.001	5.227	5.427	5.576
2008	5.665	5.691	5.666	5.604	5.519	5.419	5.305	5.175	5.030	4.879	4.738	4.625
2009	4.551	4.521	4.525	4.549	4.578	4.605	4.632	4.668	4.725	4.808	4.915	5.037
2010	5.166	5.291	5.408	5.515	5.611	5.696	5.770	5.840	5.914	5.999	6.101	6.224
2011	6.367	6.527	6.695	6.862	7.017	7.146	7.237	7.278	7.271	7.221	7.138	7.031
2012	6.911	6.788	6.673	6.578	6.512	6.487	6.504	6.558	6.638	6.730	6.825	6.918
2013	7.005	7.079	7.132	7.158	7.150	7.108	7.035	6.945	6.847	6.751	6.662	6.580
2014	6.505											

**Gráfico 5.** Tendencia-ciclo de las exportaciones en millones de dólares. Enero 2004-2014



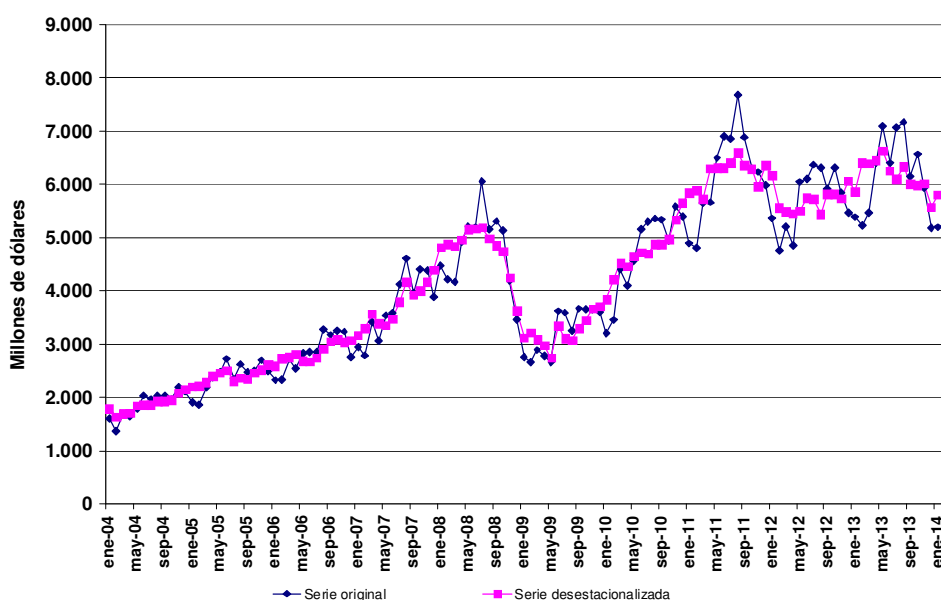
## Importaciones desestacionalizadas y tendencia-ciclo

Importaciones desestacionalizadas y tendencia-ciclo. En términos desestacionalizados, las importaciones del mes de enero crecieron el 4,2% con respecto al mismo mes del año anterior. Por su parte, la tendencia-ciclo<sup>2</sup> registró una variación negativa de 1,0 con respecto a igual mes, del año anterior.

**Cuadro 10.** Importaciones mensuales en millones de dólares, serie desestacionalizada. Enero 2004-2014

Años	Enero	Febrero	Marzo	Abril	Mayo	Junio	Julio	Agosto	Sep-tiembre	Octubre	Noviembre	Diciembre
Millones de U\$S												
2004	1.791	1.640	1.694	1.709	1.852	1.856	1.864	1.930	1.932	1.948	2.081	2.150
2005	2.205	2.212	2.280	2.408	2.465	2.510	2.306	2.369	2.342	2.456	2.528	2.608
2006	2.590	2.732	2.753	2.815	2.686	2.676	2.739	2.910	3.047	3.085	3.042	3.078
2007	3.162	3.295	3.569	3.393	3.352	3.475	3.788	4.170	3.923	4.009	4.173	4.396
2008	4.816	4.878	4.838	4.961	5.162	5.170	5.186	4.984	4.847	4.748	4.248	3.626
2009	3.121	3.218	3.089	2.975	2.741	3.347	3.106	3.077	3.291	3.452	3.662	3.707
2010	3.832	4.217	4.522	4.464	4.656	4.717	4.692	4.868	4.869	4.966	5.337	5.653
2011	5.842	5.887	5.723	6.297	6.310	6.305	6.407	6.590	6.355	6.290	5.961	6.354
2012	6.174	5.564	5.488	5.455	5.496	5.742	5.723	5.443	5.817	5.812	5.728	6.067
2013	5.866	6.401	6.392	6.451	6.630	6.255	6.102	6.331	6.005	5.984	6.014	5.571
2014	5.803											

**Gráfico 6.** Serie desestacionalizada de las importaciones en millones de dólares. Enero 2004-2014

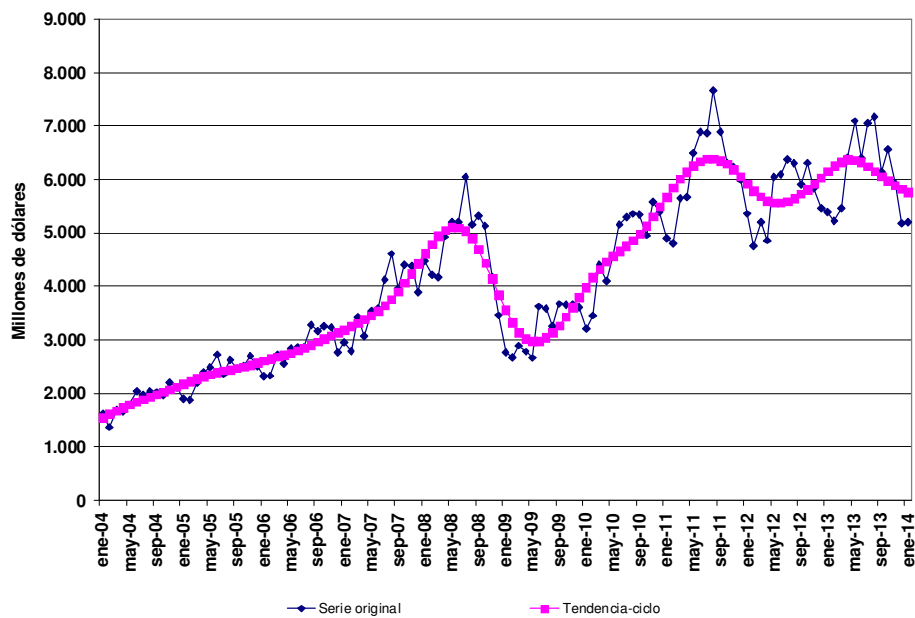


<sup>2</sup>. Ver nota metodológica en página 18

**Cuadro 11.** Importaciones mensuales en millones de dólares, tendencia-ciclo. Enero 2004-2014

Años	Enero	Febrero	Marzo	Abril	Mayo	Junio	Julio	Agosto	Sep-tiembre	Octubre	Noviembre	Diciembre
Millones de U\$S												
2004	1.537	1.607	1.671	1.730	1.784	1.834	1.881	1.927	1.974	2.021	2.068	2.117
2005	2.168	2.220	2.270	2.317	2.357	2.389	2.415	2.438	2.463	2.493	2.529	2.568
2006	2.607	2.643	2.677	2.711	2.749	2.793	2.845	2.901	2.959	3.017	3.074	3.131
2007	3.188	3.248	3.311	3.378	3.452	3.537	3.637	3.756	3.897	4.059	4.239	4.428
2008	4.616	4.790	4.936	5.044	5.101	5.098	5.030	4.894	4.692	4.436	4.145	3.844
2009	3.561	3.320	3.136	3.018	2.967	2.977	3.037	3.138	3.271	3.429	3.606	3.793
2010	3.983	4.163	4.323	4.459	4.569	4.663	4.754	4.857	4.982	5.133	5.305	5.490
2011	5.674	5.848	6.007	6.143	6.254	6.335	6.380	6.388	6.356	6.287	6.184	6.057
2012	5.920	5.787	5.675	5.597	5.558	5.558	5.591	5.648	5.724	5.814	5.918	6.032
2013	6.148	6.252	6.331	6.370	6.365	6.319	6.243	6.153	6.061	5.974	5.895	5.825
2014	5.765											

**Gráfico 7.** Tendencia-ciclo de las importaciones en millones de dólares. Enero 2004-2014



## 6. Intercambio comercial según zonas económicas

### MERCOSUR

El intercambio con este bloque -primero en importancia- en el mes de enero arrojó un saldo comercial positivo de 228 millones de dólares. Las exportaciones descendieron el 10%, como consecuencia de la baja en las ventas de todos sus rubros. En tanto las importaciones no registraron variación con respecto al mismo mes del año anterior, disminuyeron todos sus usos con excepción de los Vehículos automotores de pasajeros y los Bienes de Capital que aumentaron el 38% y 4% respectivamente.

### ASEAN, Corea Rep. de, China, Japón e India

El intercambio con el bloque -segundo en importancia- registró un saldo comercial negativo de 736 millones de dólares en el mes. Las exportaciones subieron el 26% con respecto a enero de 2013, debido a las mayores ventas de Combustibles y energía, Manufacturas de origen agropecuario y Manufacturas de origen industrial, en tanto disminuyeron los Productos primarios. Las importaciones desde este origen aumentaron el 2% en enero con respecto a igual mes del año anterior, debido a las mayores compras de de los Bienes intermedios, Piezas y accesorios para bienes de capital y Bienes de consumo, por su parte decrecieron los Bienes de capital y Vehículos automotores de pasajeros.

### Unión Europea

En el mes de enero el intercambio comercial con este bloque arrojó con un saldo comercial negativo de 166 millones de dólares y en orden de importancia se ubicó en tercer lugar. Las exportaciones crecieron el 29% con respecto al mismo mes del año anterior. Esto se debió a una suba en las ventas de Manufacturas de origen agropecuario y Productos primarios; mientras las Manufacturas de origen industrial y los Combustibles y energía disminuyeron.

Las importaciones desde este bloque aumentaron el 1% en enero con respecto a igual mes del año anterior, como consecuencia de las mayores compras de Bienes de capital y Bienes de de consumo.

### NAFTA

El intercambio comercial con este bloque marcó para el mes enero un saldo negativo de 403 millones de dólares. Las exportaciones bajaron el 20% con respecto a enero del año anterior, por las menores ventas de las Manufacturas de industrial y los Productos primarios mientras que las Manufacturas de origen agropecuario aumentaron el 1%.

Las importaciones desde este bloque crecieron el 18% con respecto a enero del año anterior. Los usos económicos que registraron mayores adquisiciones fueron: Combustibles y lubricantes, Bienes de capital, Bienes intermedios y los Vehículos automotores de pasajeros. En tanto bajaron los Bienes de consumo y Piezas y accesorios para bienes de capital.

### Chile

En enero las exportaciones a Chile bajaron el 16% con respecto al mismo mes del año anterior, hecho que se debió a las menores ventas de todos los rubros.

Las importaciones descendieron el 10% debido a la disminución en las compras de todos los usos. El superávit comercial alcanzó en el mes los 255 millones de dólares. (Ver cuadros 12 y 13 pág. 15, 14 pág. 16).

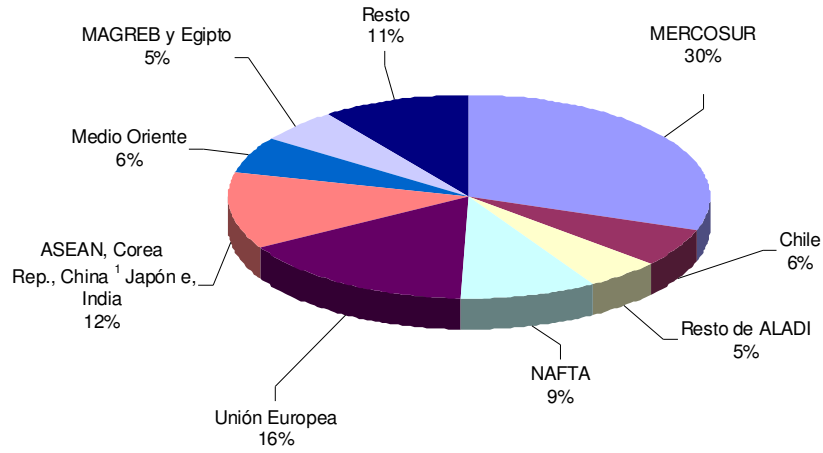
### Principales socios comerciales

En enero los principales destinos de las exportaciones argentinas, en orden decreciente de acuerdo al valor absoluto, fueron: Brasil, Chile, Estados Unidos, Alemania y Arabia Saudita. Por otra parte, los principales países de origen de las importaciones en el período fueron: Brasil, China, Estados Unidos, Alemania e Italia.

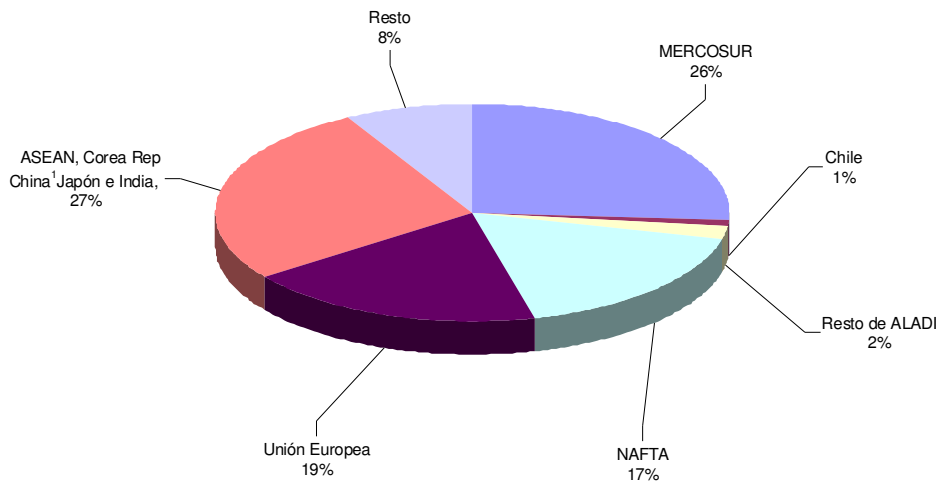
### Estructura del Intercambio comercial en enero

En los gráficos 8 y 9 se puede apreciar la participación de los diferentes socios comerciales en las exportaciones argentinas y la de los principales proveedores.

**Gráfico 8. Exportaciones según destino. Enero 2014**



**Gráfico 9. Importaciones según origen. Enero 2014**



<sup>1</sup> Incluye Hong Kong y Macao.

**Cuadro 12.** Balanza comercial en millones de dólares, por zonas económicas y países seleccionados. Enero 2014 y variación porcentual respecto a igual período de 2013

Zonas económicas y países seleccionados	Enero 2014 <sup>4</sup>				
	Exportación		Importación		Saldo
	Millones de U\$S	Var %	Millones de U\$S	Var %	Millones de U\$S
<b>Total</b>	<b>5.231</b>	<b>-8</b>	<b>5.196</b>	<b>-4</b>	<b>35</b>
MERCOSUR	1.588	-10	1.360	-	228
Chile	329	-16	74	-10	255
Resto de ALADI	234	-45	87	-73	147
NAFTA	479	-20	882	18	-403
Unión Europea	816	29	982	1	-166
Asean, Corea Rep., China <sup>1</sup> , Japón e India	651	26	1.388	2	-736
Medio Oriente	324	-37	15	-12	309
MAGREB y Egipto	266	7	4	100	262
Resto	544	-6	404	-21	140

<sup>4</sup> Dato estimado para exportaciones enero-2014. Dato provisorio para importaciones.

**Cuadro 13** Exportaciones en millones de dólares y variación porcentual, por Grandes rubros según zonas económicas y países seleccionados. Enero 2013-2014

Zonas económicas y países seleccionados	Grandes rubros														
	Total			Productos primarios			Manufacturas de origen agropecuario			Manufacturas de origen industrial			Combustibles y energía		
	2013*	2014 <sup>e</sup>	Var. %	2013*	2014 <sup>e</sup>	Var. %	2013*	2014 <sup>e</sup>	Var. %	2013*	2014 <sup>e</sup>	Var. %	2013*	2014 <sup>e</sup>	Var. %
	Millones de U\$S			Millones de U\$S			Millones de U\$S			Millones de U\$S			Millones de U\$S		
<b>Total</b>	<b>5.665</b>	<b>5.231</b>	<b>-8</b>	<b>1.328</b>	<b>804</b>	<b>-39</b>	<b>1.772</b>	<b>2.159</b>	<b>22</b>	<b>2.054</b>	<b>1.794</b>	<b>-13</b>	<b>511</b>	<b>474</b>	<b>-7</b>
MERCOSUR	1.763	1.588	-10	254	178	-30	282	261	-7	1.124	1.077	-4	102	73	-28
Chile	390	329	-16	21	18	-14	127	108	-15	119	107	-10	123	95	-23
Resto de ALADI	422	234	-45	198	26	-87	90	49	-46	126	148	17	7	11	57
NAFTA	601	479	-20	54	35	-35	114	115	1	307	203	-34	126	126	-
Unión Europea	632	816	29	126	199	58	307	516	68	194	97	-50	5	4	-20
ASEAN	292	260	-11	11	13	18	268	237	-12	14	10	-29	-	-	-
China <sup>1</sup>	97	127	31	27	29	7	61	88	44	10	10	-	-	-	-
Corea Rep.	26	18	-31	24	16	-33	1	1	-	--	1	53	-	-	-
Japón	78	82	5	56	9	-84	8	13	63	14	26	86	--	34	///
India	22	164	///	2	2	-	17	160	///	2	2	-	-	-	-
Medio Oriente	512	324	-37	399	188	-53	109	132	21	4	4	-	-	-	-
MAGREB y Egipto	249	266	7	91	52	-43	151	203	34	8	8	-	-	4	///
Resto	580	544	-6	64	40	-38	236	276	17	131	101	-23	148	128	-14

<sup>1</sup> Incluye Hong Kong y Macao.

**Cuadro 14** Importaciones en millones de dólares y variación porcentual por Usos económicos, según zonas económicas y países seleccionados. Enero 2013-2014

Zonas económicas y países seleccionados	Usos											
	Total			Bienes de capital			Bienes intermedios			Combustibles y lubricantes		
	2013*	2014*	Var. %	2013*	2014*	Var. %	2013*	2014*	Var. %	2013*	2014*	Var. %
	Millones de U\$S			Millones de U\$S			Millones de U\$S			Millones de U\$S		
<b>Total</b>	<b>5.385</b>	<b>5.196</b>	<b>-4</b>	<b>993</b>	<b>1.035</b>	<b>4</b>	<b>1.590</b>	<b>1.573</b>	<b>-1</b>	<b>681</b>	<b>520</b>	<b>-24</b>
MERCOSUR	1.366	1.360	-	197	205	4	487	462	-5	29	27	-7
Chile	82	74	-10	9	4	-56	49	49	-	--	--	-86
Resto de ALADI	319	87	-73	1	--	-84	18	16	-11	234	32	-86
NAFTA	749	882	18	135	206	53	272	276	1	102	181	77
Unión Europea	974	982	1	240	282	18	288	285	-1	69	68	-1
ASEAN	175	167	-5	50	40	-20	32	39	22	--	--	///
China <sup>1</sup>	937	984	5	254	234	-8	241	269	12	--	--	28
Corea Rep.	83	67	-19	15	10	-33	29	26	-10	1	--	-33
Japón	112	103	-8	31	20	-35	22	21	-5	--	--	163
India	59	66	12	5	4	-20	33	37	12	--	--	-35
Medio Oriente	17	15	-12	5	5	-	6	9	50	--	--	270
MAGREB y Egipto	2	4	100	--	--	-89	1	4	300	-	--	///
Resto	510	404	-21	49	24	-51	111	80	-28	247	211	-15

Zonas económicas y países seleccionados	Usos											
	Piezas y accesorios para bienes de capital			Bienes de consumo			Vehículos automotores de pasajeros			Resto		
	2013*	2014*	Var. %	2013*	2014*	Var. %	2013*	2014*	Var. %	2013*	2014*	Var. %
	Millones de U\$S			Millones de U\$S			Millones de U\$S			Millones de U\$S		
<b>Total</b>	<b>1.052</b>	<b>1.020</b>	<b>-3</b>	<b>650</b>	<b>626</b>	<b>-4</b>	<b>407</b>	<b>405</b>	<b>-</b>	<b>13</b>	<b>18</b>	<b>38</b>
MERCOSUR	300	253	-16	133	110	-17	220	303	38	--	--	-67
Chile	6	4	-33	18	17	-6	-	-	-	--	--	-16
Resto de ALADI	3	1	-67	36	38	6	27	-	-100	--	--	393
NAFTA	87	86	-1	93	69	-26	60	63	5	--	--	-14
Unión Europea	206	203	-1	115	126	10	56	19	-66	--	--	-40
ASEAN	55	51	-7	39	36	-8	-	-	-	--	--	///
China <sup>1</sup>	269	300	12	167	179	7	5	2	-60	--	--	79
Corea Rep.	24	22	-8	3	2	-33	12	6	-50	--	--	139
Japón	48	52	8	5	5	-	5	6	20	--	--	-16
India	11	12	9	9	12	33	--	1	162	--	--	///
Medio Oriente	2	1	-50	4	1	-75	-	-	-	--	--	-80
MAGREB y Egipto	--	--	-7	1	--	-45	-	-	-	--	--	10
Resto	40	35	-13	29	31	7	22	5	-77	12	17	42

<sup>1</sup> Incluye Hong Kong y Macao.



**Cuadro 15.** Exportaciones a Brasil en millones de dólares y variación porcentual, según principales rubros. Enero 2013-2014

Rubros	Exportaciones a Brasil		
	Enero		
	2013*	2014 <sup>e</sup>	Variación porcentual
	Millones de U\$S		%
<b>Total</b>	<b>1.278</b>	<b>1.227</b>	<b>-4</b>
<b>Productos primarios</b>	<b>213</b>	<b>160</b>	<b>-25</b>
Animales vivos	--	--	-12
Pescados y mariscos sin elaborar	1	1	-
Miel	-	-	-
Hortalizas y legumbres sin elaborar	27	21	-22
Frutas frescas	15	17	13
Cereales	164	116	-29
Semillas y frutos oleaginosos	3	1	-67
Tabaco sin elaborar	--	--	-11
Lanas sucias	-	-	-
Fibras de algodón	--	-	-100
Minerales metalíferos, escorias y cenizas	-	-	-
Resto de productos primarios	3	3	-
<b>Manufacturas de origen agropecuario (MOA)</b>	<b>129</b>	<b>157</b>	<b>22</b>
Carnes y sus preparados	6	7	17
Pescados y mariscos elaborados	11	11	-
Productos lácteos	19	23	21
Otros productos de origen animal	--	1	53
Frutas secas o procesadas	1	2	100
Café, té, yerba mate y especias	--	--	83
Productos de molinería y sus preparaciones	41	56	37
Grasas y aceites	5	2	-60
Azúcar, cacao y artículos de confitería	7	13	86
Preparados de hortalizas, legumbres y frutas	18	24	33
Bebidas, líquidos alcohólicos y vinagre	3	3	-
Residuos y desperdicios de la industria alimenticia	1	--	-73
Extractos curtientes y tintóreos	8	7	-13
Pieles y cueros	--	--	62
Lanas elaboradas	-	--	///
Resto de MOA	8	7	-13
<b>Manufacturas de origen industrial (MOI)</b>	<b>854</b>	<b>866</b>	<b>1</b>
Productos químicos y conexos	97	126	30
Materias plásticas y sus manufacturas	57	58	2
Caucho y sus manufacturas	19	16	-16
Manufacturas de cuero, marroquinería, etc.	--	--	230
Papel, cartón, impresos y publicaciones	14	18	29
Textiles y confecciones	10	14	40
Calzado y sus partes componentes	2	--	-93
Manufacturas de piedra, yeso, vidrio, etc.	2	2	-
Piedras, metales preciosos y sus manufacturas, monedas	--	--	168
Metales comunes y sus manufacturas	42	41	-2
Máquinas y aparatos, material eléctrico	61	74	21
Material de transporte terrestre	543	509	-6
Vehículos de navegación aérea, marítima y fluvial	--	1	///
Resto de MOI	7	7	-
<b>Combustibles y energía</b>	<b>81</b>	<b>44</b>	<b>-46</b>
Petróleo crudo	-	-	-
Carburantes	30	31	3
Grasas y aceites lubricantes	1	1	-
Gas de petróleo y otros hidrocarburos	49	12	-76
Resto de combustibles	--	--	134

**Cuadro 16.** Importaciones desde Brasil en millones de dólares y variación porcentual, por Usos económicos. Enero 2013-2014

Usos	Importaciones desde Brasil		
	Enero		
	2013*	2014*	Variación porcentual
	Millones de U\$S		%
<b>Total</b>	<b>1.278</b>	<b>1.291</b>	<b>1</b>
Bienes de capital	191	202	6
Bienes intermedios	450	437	-3
Combustibles y lubricantes	1	2	100
Piezas y accesorios para bienes de capital	296	250	-16
Bienes de consumo	122	100	-18
Vehículos automotores de pasajeros	218	301	38
Resto	--	--	-50

## NOTA METODOLÓGICA

- El valor de las exportaciones de enero de 2014 debe considerarse como una estimación preliminar en razón de haberse efectuado con el 17,0% de documentación en trámite, que en muchos casos corresponde a operaciones que aún no han sido confirmadas a la Dirección General de Aduanas por los operadores, ya que éstas están pendientes dentro del plazo permitido por la legislación.

Ajuste estacional y tendencia-ciclo: a partir de la publicación de las cifras del comercio exterior correspondientes a abril de 2004, se realiza el ajuste estacional de las series de exportaciones e importaciones por el método directo, utilizando el programa X12-ARIMA desarrollado por el «U.S. Census Bureau». También se elabora la estimación de la Tendencia-Ciclo de dichas series, que surge de eliminar de la serie original, además de las fluctuaciones estacionales, las alteraciones de carácter no estacional (huelgas, efectos climáticos inesperados, etc.). Al eliminar estos factores, el indicador refleja la tendencia, lo que supone poder estimar sin interferencias la evolución histórica. El informe de prensa con fecha 30 de junio de 2004, presenta un ANEXO donde se brinda una descripción metodológica del método de desestacionalización y estimación de la tendencia-ciclo.

Las opciones del programa de desestacionalización que se utilizarán en los próximos meses para **Exportaciones** son: período considerado (a partir de enero-96; extensión con un año de pronósticos mediante el modelo: ARIMA log (0 1 1)(0 1 1)<sub>12</sub>; ajuste por outliers; ajuste por año bisiesto); Para **Importaciones**: período considerado (a partir de enero-96; extensión con un año de pronósticos mediante el modelo Modelo ajustado: ARIMA log (1 1 1)(0 1 1)<sub>12</sub>; ajuste de efecto por días de actividad-efecto trading days-; ajuste de efecto pascuas con un día de impacto gradual; ajuste de variaciones por outliers).

- Cifras estimadas. En ocasión de la publicación de la Información de Prensa del Intercambio Comercial Argentino suelen practicarse modificaciones en las cifras de los meses anteriores, especialmente en los valores de exportación. Estas modificaciones, habitualmente de poca magnitud, obedecen a múltiples razones. Si bien el valor informado se construye fundamentalmente sobre la base de operaciones realizadas y perfeccionadas desde el punto de vista documental, existe un porcentaje de operaciones cuyo valor debe ser estimado ya que se encuentra pendiente, al momento de brindar la información, aún cuando están dentro del plazo permitido por la legislación. Asimismo hay operaciones que han sido oficializadas por un valor, se efectivizan por un valor inferior, y se demora la carga del post embarque (documento en donde se consigna el valor definitivo), razón por la cual también deben ser estimadas. Finalmente, la aplicación de regímenes tales como el de precios revisables (petróleo), con ajuste de precios en función a la calidad (concentrado de minerales) así como las operaciones en consignación, permiten a los exportadores modificar los valores declarados en el momento de la exportación en plazos que van de los 60 a los 180 días del embarque.

- Por lo general no se realizan modificaciones en las cifras de importación salvo las practicadas a fin de cada año por la recuperación por parte de los importadores de mercaderías que fueran enviadas previamente a rezago y registradas como tal.
- En virtud de la resolución 281/98, los exportadores de minerales tienen opción de modificar el valor de sus transacciones en virtud de las variaciones en la cantidad y en la ley del mineral constatadas por el comprador. Esta opción puede ser ejercida dentro de los 6 meses de embarque, con posibilidades de prorrogar este plazo por otros seis meses. Las estimaciones publicadas en el presente informe fueron elaboradas a partir del comportamiento observado en las operaciones ya rectificadas.
- A partir del mes de enero de 2004 se han incluido las exportaciones e importaciones bajo el régimen de courier.
- Las variaciones porcentuales de precios y cantidades de las exportaciones e importaciones del período analizado se construyeron sobre la base de un índice de precios mensual del tipo Paasche con base 1997=100. Estas variaciones pueden diferir de las publicadas en «Índices de Precios y Cantidades de Comercio Exterior, base 2004=100» ya que responden a diferentes períodos base y frecuencias de cálculo.
- Los índices de precios del tipo Paasche se construyen considerando las cantidades del período de cálculo, razón por la cual son sensibles a los cambios en la composición del comercio exterior.
- A partir del mes de enero de 2012, la clasificación de las exportaciones por Grandes rubros ha sido ampliada en los distintos subrubros, la misma contempla los cambios producidos en el comercio en los últimos años.

## Zonas Económicas:

**MERCOSUR** (Mercado Común del Sur): incluye Argentina, Brasil, Paraguay, Uruguay y Venezuela (incluye zonas francas de Brasil y Uruguay).

**Chile:** incluye: zonas francas de Iquique y Punta Arenas.

**Resto de ALADI** (Asociación Latinoamericana de Integración): incluye Bolivia, Colombia, Cuba, Ecuador, Panamá y Perú (incluye zonas francas)

**NAFTA** (Tratado de Libre Comercio de América del Norte): incluye Estados Unidos, Canadá y México.

**UE** (Unión Europea): incluye Austria, Bélgica, Bulgaria, Croacia, Dinamarca, España (incluye Islas Canarias), Finlandia, Francia (incluye Mónaco), Grecia, Irlanda, Italia (incluye San Marino), Luxemburgo, Países Bajos, Portugal, Reino Unido, República Federal de Alemania, Suecia, Chipre, Eslovaquia, Eslovenia, Estonia, Hungría, Letonia, Lituania, Malta, Polonia, República Checa y Rumania.

**ASEAN** (Asociación de las Naciones del Sudeste Asiático): incluye Brunei Darussalam, Camboya, Filipinas, Indonesia, Laos, Malasia, Myanmar, Singapur, Tailandia y Viet Nam.

**Medio Oriente** incluye: Arabia Saudita, Bahrein, Emiratos Árabes Unidos, Irán, Iraq, Israel, Jordania, Kuwait, Líbano, Omán, Qatar, República de Yemen, Siria y Palestina.

**Egipto y la Unión del MAGREB Árabe** incluye: Argelia, Libia, Marruecos, Túnez y Mauritania.

Signos convencionales:

\* Dato provisorio

- Dato ínfimo, menos de la mitad del último dígito mostrado

- Dato igual a cero

e Dato estimado

. Dato no registrado

/// Dato que no corresponde presentar debido a la naturaleza de las cosas