



# Informes Técnicos vol. 2 nº 30



## Comercio exterior vol. 2 nº 3

### Intercambio Comercial Argentino

Cifras estimadas de enero de 2018

## Informes Técnicos vol. 2, nº 30

ISSN 2545-6636

### Comercio exterior. Vol. 2, nº 3 Intercambio Comercial Argentino Cifras estimadas de enero de 2018

ISSN 2545-6644

Instituto Nacional de Estadística y Censos (INDEC)

© 2018 INDEC

Queda hecho el depósito que fija la Ley N° 11723

Responsabilidad intelectual: Lic. Silvia Amiel, Lic. María Inés Dalton

Responsabilidad editorial: Lic. Jorge Todesca, Mag. Fernando Cerro

Directora de la publicación: Mag. Silvina Viazzi

Coordinación de producción editorial: Lic. Marcelo Costanzo

PERMITIDA LA REPRODUCCIÓN PARCIAL CON MENCIÓN DE LA FUENTE

Buenos Aires, febrero de 2018

### Publicaciones del INDEC

Las publicaciones editadas por el Instituto Nacional de Estadística y Censos pueden ser consultadas en [www.indec.gob.ar](http://www.indec.gob.ar) y en el Centro Estadístico de Servicios, ubicado en Av. Presidente Julio A. Roca 609 C1067ABB, Ciudad Autónoma de Buenos Aires, Argentina. El horario de atención al público es de 9:30 a 16:00.

También pueden solicitarse a los teléfonos (54-11) 5031-4632

Correo electrónico: [ces@indec.gob.ar](mailto:ces@indec.gob.ar)

Sitio web: [www.indec.gob.ar](http://www.indec.gob.ar)

Twitter: [@INDECArgentina](https://twitter.com/INDECArgentina)

Facebook: [/INDECArgentina](https://www.facebook.com/INDECArgentina)

Calendario anual anticipado de informes: [www.indec.gob.ar/calendario.asp](http://www.indec.gob.ar/calendario.asp)

#### Signos convencionales:

\* Dato provisorio

- Dato igual a cero

-- Dato ínfimo, menos de la mitad del último dígito mostrado

... Dato no disponible a la fecha de presentación de los resultados

. Dato no registrado

e Dato estimado

/// Dato que no corresponde presentar debido a la naturaleza de las cosas o del cálculo.

# Índice

Pág.

<b>1. Introducción</b>	<b>3</b>
<b>2. Exportaciones</b>	<b>6</b>
2.1 Exportaciones de enero de 2018	6
<b>3. Importaciones</b>	<b>9</b>
3.1 Importaciones de enero de 2018	9
<b>4. Series desestacionalizadas y tendencia-ciclo</b>	<b>12</b>
<b>5. Intercambio comercial según zonas económicas y países seleccionados</b>	<b>14</b>
<b>6. Efecto de los términos del intercambio</b>	<b>23</b>
<b>7. Información complementaria</b>	<b>24</b>
<b>Nota metodológica</b>	<b>26</b>



Buenos Aires, 21 de febrero de 2018

## Intercambio Comercial Argentino

Cifras estimadas de enero de 2018

### 1. Introducción

En enero de 2018, las exportaciones alcanzaron 4.750 millones de dólares y las importaciones 5.736 millones de dólares. El déficit en la balanza comercial fue de 986 millones de dólares. Las exportaciones aumentaron 10,7% respecto al mismo mes del año anterior (461 millones de dólares). Los precios subieron 5,9% y las cantidades 4,6%. Las exportaciones de Productos primarios subieron 12,4%, las de Manufacturas de Origen Agropecuario (MOA) se redujeron 8,8%, las Manufacturas de Origen Industrial (MOI) se incrementaron 29,6%, y las exportaciones de Combustibles y energía aumentaron 63,2%. En términos desestacionalizados, las exportaciones totales de enero aumentaron 13,9% respecto del mes anterior (ver cuadro 2, pág. 4 y secciones 2 y 4).

El valor de las importaciones en enero creció 32,1% respecto al registrado en igual mes del año anterior (1.395 millones de dólares). Los precios subieron 4,6% y las cantidades 26,2%. Las importaciones de Bienes de capital subieron 29,5%, las de Bienes intermedios 32,6%, las de Combustibles y lubricantes 85,7%, Piezas y accesorios para bienes de capital 16,6%, Bienes de consumo 28,8% y Vehículos automotores de pasajeros 48,5%. En términos desestacionalizados, las importaciones de enero de 2018 aumentaron 2,0% respecto del mes anterior (ver cuadro 2 y secciones 3 y 4).

La variación del saldo comercial de enero de 2018 respecto al de enero de 2017 reflejó mayor aumento porcentual de las importaciones sobre las exportaciones. Los mayores aumentos de las importaciones a nivel de partidas y capítulos correspondieron a: vehículos automóviles, tractores, velocípedos y demás vehículos terrestres; sus partes y accesorios (260 millones de dólares); combustibles minerales (219 millones de dólares); teléfonos, incluidos los teléfonos celulares (79 millones de dólares); máquinas automáticas para tratamiento o procesamiento de datos (53 millones de dólares); plástico y sus manufacturas (52 millones de dólares). Los principales aumentos de las exportaciones a nivel de productos y capítulos correspondieron a maíz en grano (163 millones de dólares), biodiésel y sus mezclas (94 millones de dólares), aceites crudos de petróleo (93 millones de dólares), oro para uso no monetario, formas en bruto de aleación dorada o bullón dorado (77 millones de dólares), aluminio y sus manufacturas (76 millones de dólares), vehículos automóviles, tractores, velocípedos y demás vehículos terrestres; sus partes y accesorios (44 millones de dólares) y carne y despojos comestibles (42 millones de dólares). Las mayores caídas de las exportaciones de enero respecto de igual mes del año anterior correspondieron a harina y pellets de la extracción del aceite de soja (-137 millones de dólares), aceite de soja en bruto, incluso desgomado (-86 millones de dólares), minerales de cobre y sus concentrados excluido sulfuros (-39 millones de dólares), porotos de soja excluidos para siembra (-32 millones de dólares).

**Cuadro 1. Intercambio Comercial Argentino. Enero de 2017-2018**

Período	Exportación				Importación				Saldo	
	2018 <sup>e</sup>	2017*	Variación porcentual		2018*	2017*	Variación porcentual		2018*	2017*
			Igual período año anterior	Acumulado igual período año anterior			Igual período año anterior	Acumulado igual período año anterior		
	Millones de US\$		%		Millones de US\$		%		Millones de US\$	
<b>Total anual</b>	///	<b>58.428</b>	///	///	///	<b>66.899</b>	///	///	///	<b>- 8.471</b>
<b>Total 1 mes</b>	<b>4.750</b>	<b>4.289</b>	///	<b>10,7</b>	<b>5.736</b>	<b>4.341</b>	///	<b>32,1</b>	<b>- 986</b>	<b>- 51</b>
Enero	4.750	4.289	10,7	10,7	5.736	4.341	32,1	32,1	- 986	- 51
Febrero		3.899				4.116				- 217
Marzo		4.564				5.474				- 910
Abril		4.863				4.975				- 112
Mayo		5.490				6.066				- 576
Junio		5.150				5.900				- 750
Julio		5.293				6.041				- 748
Agosto		5.243				6.314				- 1.071
Septiembre		5.238				5.963				- 725
Octubre		5.241				6.196				- 955
Noviembre		4.642				6.151				- 1.510
Diciembre		4.515				5.362				- 847

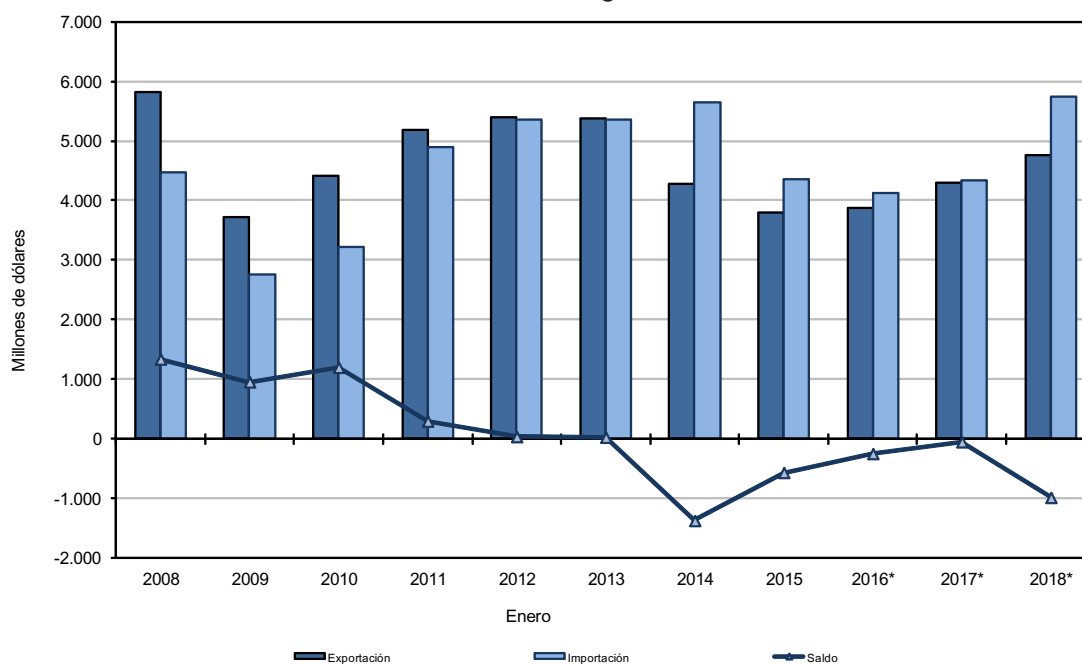
**Nota:** los totales por suma pueden no coincidir por redondeo en las cifras parciales.

En enero, nuestros principales socios comerciales (tomando en cuenta la suma de exportaciones e importaciones) fueron Brasil, China y Estados Unidos, en ese orden. Las exportaciones a Brasil alcanzaron 766 millones de dólares y las importaciones desde ese país 1.342 millones de dólares. El saldo comercial fue deficitario en 575 millones de dólares. Las exportaciones a China totalizaron 193 millones de dólares y las importaciones 1.228 millones de dólares. El déficit comercial en este caso fue de 1.035 millones de dólares. Las exportaciones a Estados Unidos sumaron 483 millones de dólares y las importaciones desde ese país 639 millones de dólares. El déficit con Estados Unidos en enero fue de 157 millones de dólares. Estos tres países en conjunto absorbieron 30,4% de las exportaciones de Argentina y abastecieron 55,9% de las importaciones.

En enero, los diez principales destinos de nuestras exportaciones fueron: Brasil, Estados Unidos, Viet Nam (241 millones de dólares), Chile (211 millones de dólares), China (193 millones de dólares), Países Bajos (incluye puerto de Rotterdam, tránsito hacia otros países; 188 millones de dólares), Argelia (186 millones de dólares) y Canadá (140 millones de dólares).

Los diez principales orígenes de nuestras importaciones fueron: Brasil, China, Estados Unidos, Alemania (328 millones de dólares), México (180 millones de dólares), Italia (163 millones de dólares), Bolivia (122 millones de dólares) y España (113 millones de dólares) (ver sección 5).

**Gráfico 1. Intercambio Comercial Argentino. Enero de 2008-2018**



**Cuadro 2. Variaciones porcentuales de los índices de valores, precios y cantidades de las exportaciones e importaciones, base 2004=100, según Grandes rubros y Usos económicos. Enero de 2018 respecto a enero de 2017**

Rubros/Usos	Enero de 2018		
	Valor	Precio	Cantidad
<b>Exportación</b>	<b>10,7</b>	<b>5,9</b>	<b>4,6</b>
Productos primarios	12,4	-0,7	13,3
Manufacturas de Origen Agropecuario (MOA)	-8,8	2,9	-11,4
Manufacturas de Origen Industrial (MOI)	29,6	13,9	13,7
Combustibles y energía	63,2	25,6	29,9
<b>Importación</b>	<b>32,1</b>	<b>4,6</b>	<b>26,2</b>
Bienes de capital	29,5	-0,2	29,8
Bienes intermedios	32,6	7,8	23,0
Combustibles y lubricantes	85,7	18,4	56,8
Piezas y accesorios para bienes de capital	16,6	-3,8	21,1
Bienes de consumo	28,8	2,8	25,3
Vehículos automotores de pasajeros	48,5	8,3	36,9
Resto	-	.	.

**Nota:** la descomposición del valor de las importaciones de bienes en sus componentes de precios y cantidades de los productos con alto grado de elaboración, comprendido en los Usos económicos (Bienes de capital, Piezas y accesorios para bienes de capital, Bienes de consumo durable y Vehículos y automotores de pasajeros), se efectúa con índices de precios de los principales socios comerciales.

**Cuadro 3. Balanza comercial argentina por principales secciones y capítulos de la Nomenclatura Común del MERCOSUR. Enero de 2018. Millones de dólares y variaciones de enero de 2018 respecto a enero de 2017.**

Sección/capítulo	Enero de 2018				
	Exportaciones <sup>e</sup>	Variación porcentual	Importaciones*	Variación porcentual	Saldo*
	Millones de US\$	%	Millones de US\$	%	Millones de US\$
<b>Total general</b>	<b>4.750</b>	<b>10,7</b>	<b>5.736</b>	<b>32,1</b>	<b>- 986</b>
<b>I-Animales vivos y productos del reino animal</b>	<b>428</b>	<b>25,1</b>	<b>25</b>	<b>- 10,7</b>	<b>403</b>
02-Carne y despojos comestibles	183	29,8	13	- 13,3	171
03-Pescados y crustáceos, moluscos y demás invertebrados acuáticos	164	29,1	7	-	158
04-Leche y productos lácteos; huevos de ave; miel natural; productos comestibles de origen animal, no expresados ni comprendidos en otra parte	70	7,7	3	50,0	67
Resto sección I	10	11,1	3	- 25,0	7
<b>II-Productos del reino vegetal</b>	<b>1.052</b>	<b>18,9</b>	<b>69</b>	<b>6,2</b>	<b>983</b>
08-Frutas y frutos comestibles; cortezas de agrios (cítricos), melones o sandías	24	26,3	36	16,1	- 12
10-Cereales	859	29,8	--	- 47,3	858
12-Semillas y frutos oleaginosos; semillas y frutos diversos; plantas industriales o medicinales; paja y forrajes	35	- 48,5	13	8,3	22
Resto sección II	135	- 0,7	20	- 13,0	115
<b>III-Grasas y aceites</b>	<b>240</b>	<b>- 24,8</b>	<b>8</b>	<b>14,3</b>	<b>231</b>
<b>IV-Productos alimenticios, bebidas y tabaco</b>	<b>990</b>	<b>- 13,5</b>	<b>115</b>	<b>30,7</b>	<b>875</b>
20-Preparaciones de hortalizas, frutas u otros frutos o demás partes de plantas	78	8,3	19	46,2	60
22-Bebidas, líquidos alcohólicos y vinagres	64	- 4,5	16	-	48
23-Residuos y desperdicios de las industrias alimentarias; alimentos preparados para animales	769	- 15,1	5	-	765
Resto sección IV	78	- 22,0	75	38,9	3
<b>V-Productos minerales</b>	<b>344</b>	<b>43,9</b>	<b>539</b>	<b>89,8</b>	<b>- 195</b>
26-Minerales metalíferos, escorias y cenizas	28	- 60,6	65	85,7	- 37
27-Combustibles minerales, aceites minerales y productos de su destilación; materias bituminosas; ceras minerales	309	91,9	456	93,2	- 147
Resto sección V	7	-	18	38,5	- 11
<b>VI-Productos de industrias químicas y conexas</b>	<b>444</b>	<b>43,2</b>	<b>762</b>	<b>21,0</b>	<b>- 318</b>
28-Productos químicos inorgánicos; compuestos inorgánicos u orgánicos de metal precioso, de elementos radiactivos, de metales de las tierras raras o de isótopos	37	12,1	75	74,4	- 38
29-Productos químicos orgánicos	47	46,9	206	32,1	- 158
30-Productos farmacéuticos	56	- 1,8	220	8,4	- 164
31-Abonos	2	- 60,0	28	55,6	- 25
33-Aceites esenciales y resinoideos; preparaciones de perfumería, de tocador o de cosmética	40	5,3	44	22,2	- 4
38-Productos diversos de las industrias químicas	215	108,7	99	5,3	117
Resto sección VI	45	4,7	91	15,2	- 46
<b>VII-Plástico, caucho y sus manufacturas</b>	<b>110</b>	<b>10,0</b>	<b>321</b>	<b>31,0</b>	<b>- 210</b>
39-Plástico y sus manufacturas	93	13,4	221	30,8	- 128
40-Caucho y sus manufacturas	17	- 5,6	99	32,0	- 82
<b>VIII-Pieles, cueros y sus manufacturas, excepto calzado</b>	<b>64</b>	<b>- 12,3</b>	<b>19</b>	<b>58,3</b>	<b>45</b>
<b>IX-Madera, carbón vegetal, corcho y sus manufacturas, cestería</b>	<b>10</b>	<b>25,0</b>	<b>16</b>	<b>60,0</b>	<b>- 6</b>
<b>X-Pasta de madera, papel, cartón</b>	<b>36</b>	<b>-</b>	<b>115</b>	<b>36,9</b>	<b>- 78</b>
<b>XI-Materias textiles y sus manufacturas</b>	<b>38</b>	<b>11,8</b>	<b>168</b>	<b>32,3</b>	<b>- 130</b>
<b>XII-Calzado, paraguas, flores artificiales y otros</b>	<b>1</b>	<b>-</b>	<b>59</b>	<b>9,3</b>	<b>- 59</b>
<b>XIII-Manufacturas de piedra, yeso, cemento, amianto, mica, cerámica y vidrio</b>	<b>6</b>	<b>- 25,0</b>	<b>72</b>	<b>80,0</b>	<b>- 65</b>
<b>XIV-Perlas finas, piedras y metales preciosos, monedas y otros</b>	<b>263</b>	<b>42,2</b>	<b>11</b>	<b>57,1</b>	<b>252</b>
<b>XV-Metales comunes y sus manufacturas</b>	<b>170</b>	<b>45,3</b>	<b>342</b>	<b>49,3</b>	<b>- 172</b>
72-Fundición, hierro y acero	13	18,2	88	27,5	- 75
73-Manufacturas de fundición, hierro o acero	26	- 50,0	91	51,7	- 64
76-Aluminio y sus manufacturas	120	172,7	43	65,4	77
Resto sección XV	11	10,0	121	65,8	- 109
<b>XVI-Máquinas, aparatos y material eléctrico; sus partes</b>	<b>90</b>	<b>- 6,3</b>	<b>1.732</b>	<b>23,9</b>	<b>- 1.642</b>
84-Reactores nucleares, calderas, máquinas, aparatos y artefactos mecánicos; partes de estas máquinas o aparatos	77	2,7	969	37,6	- 892
85-Máquinas, aparatos y material eléctrico y sus partes; aparatos de grabación o reproducción de sonido, aparatos de grabación o reproducción de imagen y sonido en televisión, y las partes y accesorios de estos aparatos	13	- 38,1	763	9,8	- 750
<b>XVII-Material de transporte</b>	<b>333</b>	<b>18,1</b>	<b>1.044</b>	<b>35,4</b>	<b>- 711</b>
87-Vehículos automóviles, tractores, velocípedos y demás vehículos terrestres; sus partes y accesorios	324	15,7	978	36,4	- 653
Resto sección XVII	9	350,0	66	22,2	- 57
<b>Resto de secciones y transacciones especiales</b>	<b>131</b>	<b>20,2</b>	<b>319</b>	<b>22,2</b>	<b>- 188</b>

## 2. Exportaciones

Cuadro 4. Exportaciones por Grandes rubros. Enero de 2017-2018

Rubros	Enero		
	2018 <sup>e</sup>	2017*	Variación porcentual
	Millones de US\$		%
<b>Total</b>	<b>4.750</b>	<b>4.289</b>	<b>10,7</b>
Productos primarios	1.206	1.073	12,4
Manufacturas de Origen Agropecuario	1.669	1.830	- 8,8
Manufacturas de Origen Industrial	1.493	1.152	29,6
Combustibles y energía	382	234	63,2

### 2.1 Exportaciones de enero de 2018

Las exportaciones de enero aumentaron 10,7% respecto de igual período del año anterior, los precios crecieron 5,9% y las cantidades 4,6%. El valor de las exportaciones de Productos primarios aumentó 12,4% de manera interanual, los precios cayeron 0,7% y las cantidades subieron 13,3%. Las exportaciones de MOA se redujeron 8,8%, aumentaron los precios 2,9% y las cantidades disminuyeron 11,4%. Las exportaciones de MOI se incrementaron 29,6%, debido a la suba de 13,9% de los precios y de 13,7% de las cantidades. Las exportaciones de Combustibles y energía crecieron 63,2% por el aumento de 25,6% de los precios y 29,9% de las cantidades.

A nivel de capítulos y productos, los mayores aumentos interanuales de exportaciones de enero correspondieron a: maíz en grano (163 millones de dólares); biodiésel (94 millones de dólares); aceites crudos de petróleo (93 millones de dólares); oro para uso no monetario, formas en bruto de aleación dorada o bullón dorado (77 millones de dólares); aluminio y sus manufacturas (76 millones de dólares); vehículos automóviles, tractores, velocípedos y demás vehículos terrestres; sus partes y accesorios (44 millones de dólares); carne y despojos comestibles (42 millones de dólares); pescados y crustáceos, moluscos y demás invertebrados acuáticos (37 millones de dólares); y fueloil (28 millones de dólares). Las mayores caídas interanuales de exportaciones se verificaron en: harina y pellets de la extracción del aceite de soja (-137 millones de dólares); aceite de soja en bruto, incluso desgomado (-86 millones de dólares); minerales metalíferos, escoria y cenizas (-43 millones de dólares), porotos de soja excluidos para siembra (-32 millones de dólares); y manufacturas de fundición, hierro o acero (-25 millones de dólares).

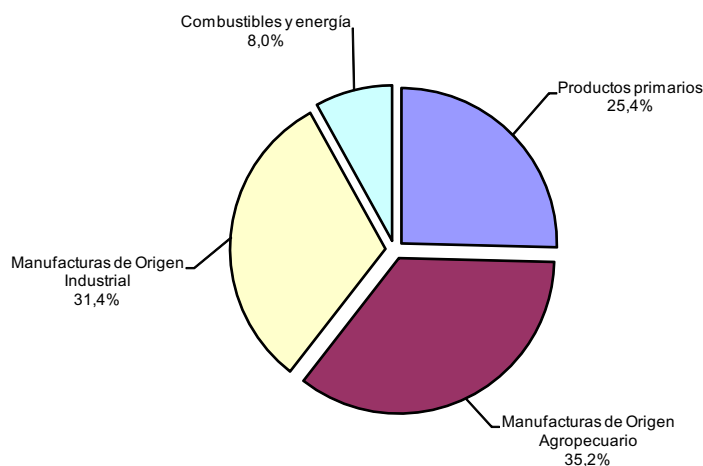
Los productos con mayores aumentos de sus exportaciones en enero de 2018 respecto de igual mes del año anterior por destino fueron:

- Maíz en grano. Sus exportaciones aumentaron 163 millones de dólares. Los mayores aumentos correspondieron a: Viet Nam (93 millones de dólares), Marruecos (20 millones de dólares), Egipto (16 millones de dólares), Cuba (14 millones de dólares) y Taiwan (11 millones de dólares).
- Biodiésel. Aumentaron las exportaciones en 94 millones de dólares. Los mayores aumentos correspondieron a: Países Bajos (107 millones de dólares) y Malta (43 millones de dólares). Las mayores caídas de exportaciones se registraron con Estados Unidos (-51 millones de dólares) y Perú (-5 millones de dólares).
- Aceites crudos de petróleo. El aumento de exportaciones de 93 millones de dólares correspondió principalmente a Estados Unidos (157 millones de dólares), en tanto que se registraron caídas en las exportaciones a China (-52 millones de dólares) y Chile (-13 millones de dólares).
- Oro para uso no monetario, formas en bruto de aleación dorada o bullón dorado. Las exportaciones totales crecieron 77 millones de dólares. Los principales mercados del aumento fueron Suiza (58 millones de dólares), Canadá (15 millones de dólares) y Estados Unidos (6 millones de dólares).
- Aluminio sin alear. Sus exportaciones aumentaron 49 millones de dólares. Crecieron principalmente las exportaciones a Estados Unidos (40 millones de dólares), Brasil (6 millones de dólares) y Japón (5 millones de dólares).

Los productos cuyas exportaciones registraron mayores caídas interanuales en enero fueron:

- Harina y pellets de soja. Las exportaciones cayeron 137 millones de dólares. Las principales caídas se registraron con: Indonesia (-50 millones de dólares), Malasia (-38 millones de dólares) y España (-37 millones de dólares).
- Aceite de soja en bruto, incluso desgomado. Sus exportaciones cayeron 86 millones de dólares. Las exportaciones a India cayeron 85 millones de dólares, a Irán 27 millones de dólares, a Malasia 14 millones de dólares, a Brasil 5 millones de dólares. Compensaron parcialmente la caída los aumentos de exportaciones principalmente a Egipto (23 millones de dólares), Marruecos (7 millones de dólares), Argelia (7 millones de dólares) y Bangladesh (5 millones de dólares).
- Minerales de cobre y sus concentrados excluido sulfuros. Las exportaciones cayeron 39 millones de dólares debido a que en el mes de enero de 2018 no se registraron exportaciones.
- Porotos de soja excluidos para siembra. Las exportaciones cayeron 32 millones de dólares: las exportaciones a China se redujeron en 24 millones de dólares y a Estados Unidos en 9 millones de dólares.
- Cajas de cambio para vehículos automóviles. Se registró una caída de exportaciones de 21 millones de dólares. Las exportaciones a Brasil cayeron 11 millones de dólares, a México 5 millones de dólares, a Alemania 3 millones de dólares y a República Checa 1 millón de dólares.

**Gráfico 2. Composición de las exportaciones. Enero de 2018**



**Cuadro 5. Exportaciones por principales rubros. Enero de 2017-2018**

Rubros	Enero		Variación porcentual
	2018 <sup>e</sup>	2017*	
	Millones de US\$		%
<b>Total</b>	<b>4.750</b>	<b>4.289</b>	<b>10,7</b>
<b>Productos primarios</b>	<b>1.206</b>	<b>1.073</b>	<b>12,4</b>
Animales vivos	4	4	–
Pescados y mariscos sin elaborar	141	109	29,4
Miel	11	11	–
Hortalizas y legumbres sin elaborar	84	94	– 10,6
Frutas frescas	18	15	20,0
Cereales	859	662	29,8
Semillas y frutos oleaginosos	34	68	– 50,0
Tabaco sin elaborar	8	17	– 52,9
Lanas sucias	10	9	11,1
Fibras de algodón	3	7	– 57,1
Minerales metálicos, escorias y cenizas	28	71	– 60,6
Resto de Productos primarios	6	6	–
<b>Manufacturas de Origen Agropecuario (MOA)</b>	<b>1.669</b>	<b>1.830</b>	<b>– 8,8</b>
Carnes y sus preparados	195	151	29,1
Pescados y mariscos elaborados	24	19	26,3
Productos lácteos	56	53	5,7
Otros productos de origen animal	5	4	25,0
Frutas secas o procesadas	6	4	50,0
Café, té, yerba mate y especias	11	9	22,2
Productos de molinería y sus preparaciones	60	49	22,4
Grasas y aceites	240	319	– 24,8
Azúcar, cacao y artículos de confitería	20	41	– 51,2
Preparados de hortalizas, legumbres y frutas	78	72	8,3
Bebidas, líquidos alcohólicos y vinagre	64	67	– 4,5
Residuos y desperdicios de la industria alimenticia	769	906	– 15,1
Extractos curtientes y tintóreos	26	26	–
Pieles y cueros	62	71	– 12,7
Lanas elaboradas	13	7	85,7
Resto de MOA	38	31	22,6
<b>Manufacturas de Origen Industrial (MOI)</b>	<b>1.493</b>	<b>1.152</b>	<b>29,6</b>
Productos químicos y conexos	418	284	47,2
Materias plásticas y sus manufacturas	93	82	13,4
Caucho y sus manufacturas	17	18	– 5,6
Manufacturas de cuero, marroquinería, etcétera	2	2	–
Papel, cartón, impresos y publicaciones	36	36	–
Textiles y confecciones	11	12	– 8,3
Calzado y sus partes componentes	–	–	4,1
Manufacturas de piedra, yeso, vidrio, etcétera	6	8	– 25,0
Piedras, metales preciosos y sus manufacturas; monedas	263	185	42,2
Metales comunes y sus manufacturas	170	117	45,3
Máquinas y aparatos; material eléctrico	90	96	– 6,3
Material de transporte terrestre	325	281	15,7
Vehículos de navegación aérea, marítima y fluvial	8	1	///
Resto de MOI	51	30	70,0
<b>Combustibles y energía</b>	<b>382</b>	<b>234</b>	<b>63,2</b>
Petróleo crudo	157	64	145,3
Carburantes	152	115	32,2
Grasas y aceites lubricantes	3	3	–
Gas de petróleo y otros hidrocarburos gaseosos	57	47	21,3
Resto de combustibles	12	5	140,0



### 3. Importaciones

Cuadro 6. Importaciones según principales Usos económicos. Enero de 2017-2018

Usos	Enero		
	2018*	2017*	Variación porcentual
	Millones de US\$		%
<b>Total general</b>	<b>5.736</b>	<b>4.341</b>	<b>32,1</b>
<b>Bienes de capital</b>	<b>1.247</b>	<b>963</b>	<b>29,5</b>
Bienes de capital, excluido equipos de transporte	1.041	777	34,0
Equipos de transporte industriales	206	186	10,8
<b>Bienes intermedios</b>	<b>1.582</b>	<b>1.193</b>	<b>32,6</b>
Suministros industriales elaborados no especificados en otras partidas	1.555	1.164	33,6
Alimentos y bebidas elaborados fundamentalmente para la industria	28	30	- 6,7
<b>Combustibles y lubricantes</b>	<b>479</b>	<b>258</b>	<b>85,7</b>
<b>Piezas y accesorios para bienes de capital</b>	<b>1.084</b>	<b>930</b>	<b>16,6</b>
<b>Bienes de consumo</b>	<b>822</b>	<b>638</b>	<b>28,8</b>
Artículos de consumo duraderos no especificados en otra partida	99	63	57,1
Artículos de consumo semiduraderos no especificados en otra partida	228	177	28,8
Artículos de consumo no duraderos no especificados en otra partida	260	227	14,5
Alimentos y bebidas básicos fundamentalmente para el hogar	43	40	7,5
Alimentos y bebidas elaborados fundamentalmente para el hogar	115	86	33,7
Equipos de transporte no industriales	78	46	69,6
<b>Vehículos automotores de pasajeros</b>	<b>499</b>	<b>336</b>	<b>48,5</b>
<b>Resto</b>	<b>23</b>	<b>23</b>	<b>-</b>

#### 3.1 Importaciones de enero de 2018

El valor de las importaciones de enero de 2018 fue 32,1% superior al registrado en igual período del año anterior. Aumentaron 1.395 millones de dólares. Los precios subieron 4,6% y las cantidades 26,2%.

Durante el mes de enero las importaciones de Bienes de capital crecieron 29,5%, las de Bienes intermedios 32,6%, las de Combustibles y lubricantes 85,7%, las de Piezas y accesorios para bienes de capital 16,6%, las de Bienes de consumo 28,8% y las de Vehículos automotores de pasajeros 48,5%.

Dentro de las importaciones de Bienes de capital, las correspondientes a Bienes de capital, excluido equipos de transporte aumentaron 34,0% y las de Equipos de transporte industriales 10,8%.

En enero de 2018 respecto de enero del año anterior se registraron incrementos de precios de Bienes intermedios (7,8%) y Combustibles y lubricantes (18,4%), Bienes de consumo (2,8%) y Vehículos automotores de pasajeros (8,3%). Cayeron los precios de Bienes de capital (-0,2%) y Piezas y accesorios para bienes de capital (-3,8%).

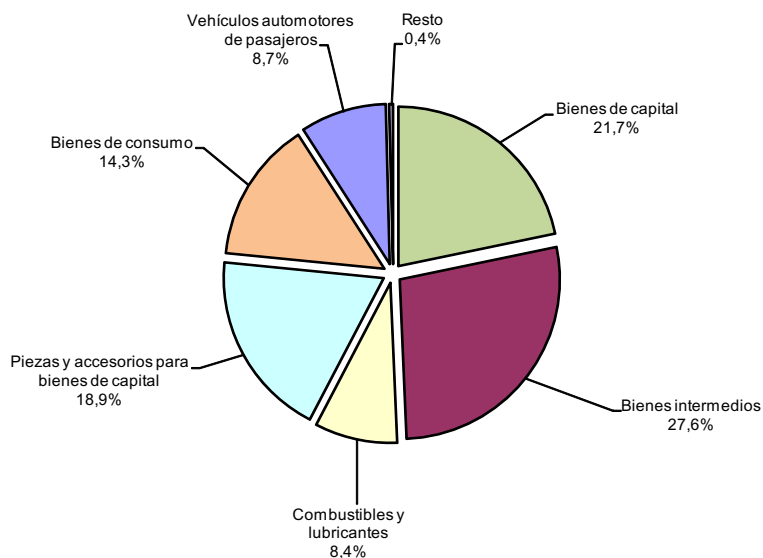
En cuanto a las cantidades, aumentaron las importaciones de todos los usos, los Bienes de capital (29,8%), Bienes intermedios (23,0%), Combustibles y lubricantes (56,8%), Piezas y accesorios para bienes de capital (21,1%), Bienes de consumo (25,3%) y Vehículos automotores de pasajeros (36,9%).

Analizadas a nivel de capítulos, las importaciones que más crecieron en enero de 2018 respecto de igual mes del año anterior correspondieron al capítulo 84 (Reactores nucleares, calderas, máquinas, aparatos y artefactos mecánicos, con un aumento de 266 millones de dólares; los principales aumentos correspondieron a Máquinas automáticas para el procesamiento de datos, Turbinas de gas de potencia, Motores de émbolo para vehículos automotores, Cosechadoras-trilladoras, Excavadoras, Carretillas autopropulsadas, etc.); capítulo 87 (Vehículos automóviles, tractores, velocípedos, con un aumento de 260 millones de dólares); capítulo 27 (Combustibles, cuyas importaciones aumentaron 219 millones de dólares); capítulo 85 (Máquinas, aparatos y material eléctrico, con un aumento de 68 millones de dólares); capítulo 39 (Plásticos y sus manufacturas, con un crecimiento de 52 millones de dólares) y capítulo 29 (Productos químicos orgánicos, con un aumento de 49 millones de dólares).

A nivel de productos, las cinco importaciones principales fueron:

- Vehículos para el transporte de hasta 6 personas, de cilindrada entre 1.000 y 1.500 cm<sup>3</sup>, con motor de émbolo o pistón, encendido por chispa (103 millones de dólares).
- Aceites crudos de petróleo (102 millones de dólares).
- Gasolinas, excluidas de aviación (52 millones de dólares).
- Partes para aparatos receptores de radiotelefonía, radiotelegrafía, radiodifusión, televisión, videomonitores y videoproyectores (50 millones de dólares).
- Gasoil (44 millones de dólares).

**Gráfico 3. Composición de las importaciones. Enero de 2018**



**Cuadro 7. Importaciones, por Usos económicos y principales secciones de la Nomenclatura Común del MERCOSUR.  
Enero de 2017-2018**

Usos/secciones	Enero		
	2018*	2017*	Variación porcentual
	Millones de US\$		%
<b>Total general</b>	<b>5.736</b>	<b>4.341</b>	<b>32,1</b>
<b>Bienes de capital</b>	<b>1.247</b>	<b>963</b>	<b>29,5</b>
XVI–Máquinas, aparatos y material eléctrico; sus partes	865	654	32,3
XVII–Material de transporte	227	193	17,6
XVIII–Instrumentos de óptica, precisión, médico-quirúrgicos, relojería y música	115	91	26,4
Resto de bienes de capital	40	26	53,8
<b>Bienes intermedios</b>	<b>1.582</b>	<b>1.193</b>	<b>32,6</b>
II–Productos del reino vegetal	26	28	–7,1
V–Productos minerales	90	50	80,0
VI–Productos de industrias químicas y conexas	559	444	25,9
VII–Plástico, caucho y sus manufacturas	234	179	30,7
X–Pasta de madera, papel, cartón	97	74	31,1
XI–Materias textiles y sus manufacturas	94	79	19,0
XIII–Manufacturas de piedra, yeso, cemento, amianto, mica, cerámica y vidrio	68	37	83,8
XV–Metales comunes y sus manufacturas	267	192	39,1
Resto de bienes intermedios	148	110	34,5
<b>Combustibles y lubricantes</b>	<b>479</b>	<b>258</b>	<b>85,7</b>
V–Productos minerales	448	234	91,5
Resto de combustibles y lubricantes	31	24	29,2
<b>Piezas y accesorios para bienes de capital</b>	<b>1.084</b>	<b>930</b>	<b>16,6</b>
XVI–Máquinas, aparatos y material eléctrico; sus partes	744	667	11,5
XVII–Material de transporte	242	200	21,0
Resto de piezas y accesorios	98	63	55,6
<b>Bienes de consumo</b>	<b>822</b>	<b>638</b>	<b>28,8</b>
I–Animales vivos y productos del reino animal	21	23	–8,7
II–Productos del reino vegetal	43	37	16,2
IV–Productos alimenticios, bebidas y tabaco	92	64	43,8
VI–Productos de industrias químicas y conexas	199	183	8,7
VII–Plástico, caucho y sus manufacturas	34	26	30,8
XI–Materias textiles y sus manufacturas	72	46	56,5
XII–Calzado, paraguas, flores artificiales y otros	58	53	9,4
XVI–Máquinas, aparatos y material eléctrico; sus partes	85	56	51,8
XVII–Material de transporte	76	43	76,7
XVIII–Instrumentos de óptica, precisión, médico-quirúrgicos, relojería y música	26	26	–
XX–Mercancías y productos diversos	50	38	31,6
Resto de bienes de consumo	65	42	54,8
<b>Vehículos automotores de pasajeros</b>	<b>499</b>	<b>336</b>	<b>48,5</b>
XVII–Material de transporte	499	336	48,5
Resto de vehículos automotores de pasajeros	–	–	–
<b>Resto</b>	<b>23</b>	<b>23</b>	<b>–</b>

## 4. Series desestacionalizadas y tendencia-ciclo

### Exportaciones desestacionalizadas y tendencia-ciclo

En términos desestacionalizados<sup>1</sup>, las exportaciones aumentaron 13,9% en el mes de enero con respecto al mes anterior. La tendencia-ciclo tuvo una suba de 2,0% con respecto al mes anterior.

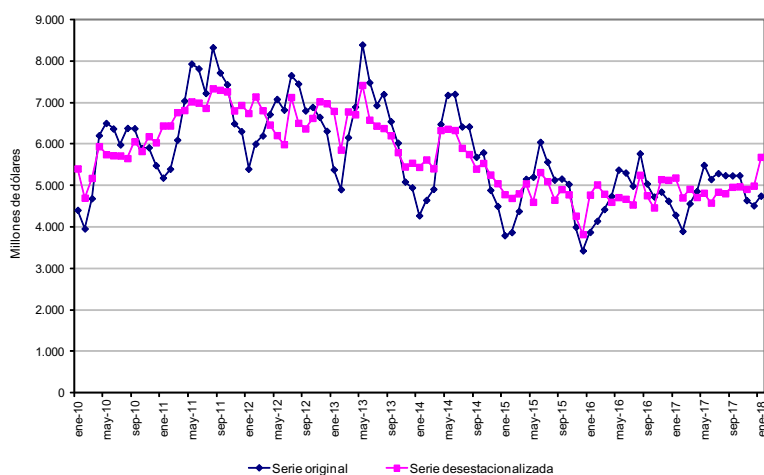
**Cuadro 8. Exportaciones argentinas. Serie original, desestacionalizada y tendencia-ciclo con variaciones mensuales y anuales**

Periodo	Serie original (¹)	Serie desestacionalizada	Tendencia ciclo	Variación original con respecto a igual período del año anterior	Variación desestacionalizada con respecto al mes anterior	Variación tendencia con respecto al mes anterior	
		Millones de US\$			%		
2017	Enero	4.289	5.186	5.015	10,7	1,1	-1,3
	Febrero	3.899	4.708	4.919	-5,9	-9,2	-1,9
	Marzo	4.564	4.915	4.835	3,1	4,4	-1,7
	Abril	4.863	4.717	4.787	2,5	-4,0	-1,0
	Mayo	5.490	4.820	4.771	2,1	2,2	-0,3
	Junio	5.150	4.583	4.787	-3,0	-4,9	0,3
	Julio	5.293	4.845	4.824	6,1	5,7	0,8
	Agosto	5.243	4.808	4.867	-9,1	-0,8	0,9
	Septiembre	5.238	4.964	4.904	3,9	3,2	0,8
	Octubre	5.241	4.974	4.935	10,8	0,2	0,6
	Noviembre	4.642	4.914	4.971	-4,2	-1,2	0,7
	Diciembre	4.515	4.993	5.042	-2,4	1,6	1,4
2018	Enero	4.750	5.685	5.142	10,7	13,9	2,0

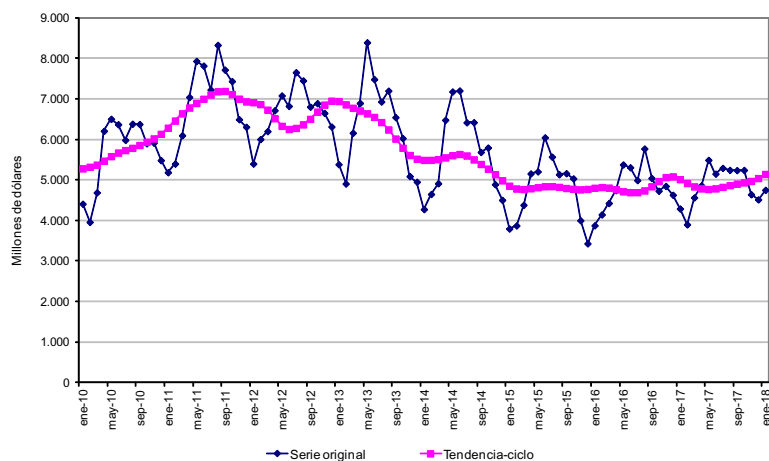
(¹) Los datos de diciembre de 2017 y enero de 2018 son estimados.

**Nota:** los cuadros con las series mensuales desestacionalizada y tendencia-ciclo se encuentran disponibles en [www.indec.gov.ar/ftp/cuadros/economia/ica\\_anexo\\_cuadros\\_21\\_02\\_18.xls](http://www.indec.gov.ar/ftp/cuadros/economia/ica_anexo_cuadros_21_02_18.xls)

**Gráfico 4. Serie desestacionalizada de las exportaciones. Enero de 2010-2018**



**Gráfico 5. Tendencia-ciclo de las exportaciones. Enero de 2010-2018**



<sup>1</sup> El dato correspondiente a enero es detectado como un valor atípico en el proceso de ajuste por estacionalidad, por lo tanto sufrirá revisiones a medida que se incorporen nuevas observaciones a la serie de exportaciones.

## Importaciones desestacionalizadas y tendencia-ciclo

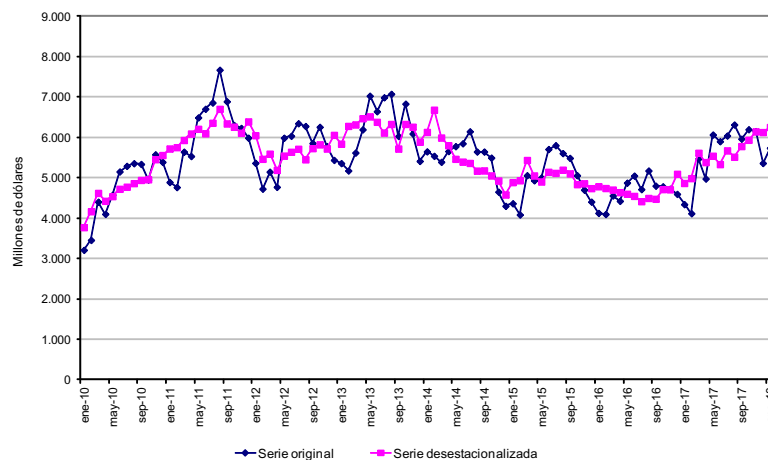
En términos desestacionalizados, las importaciones crecieron 2,0% en el mes de enero con respecto al mes anterior, y por su parte, la tendencia-ciclo registró una variación positiva de 1,3% en enero con respecto al mes anterior.

**Cuadro 9. Importaciones argentinas. Serie original, desestacionalizada y tendencia-ciclo con variaciones mensuales y anuales**

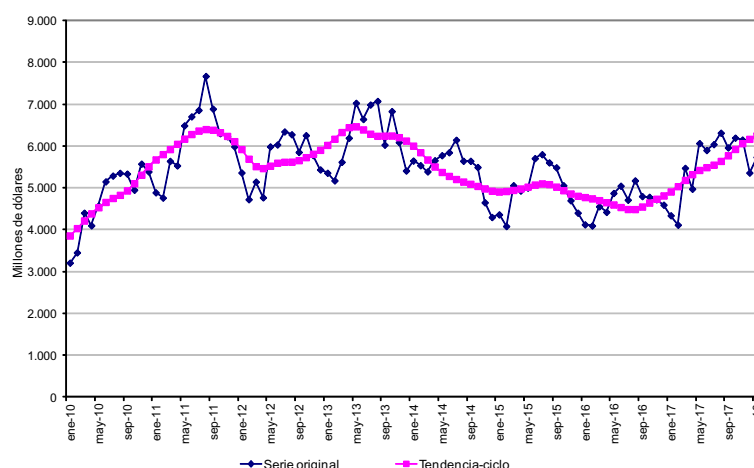
Período	Serie original	Serie desestacionalizada	Tendencia ciclo	Variación original con respecto a igual período del año anterior	Variación desestacionalizada con respecto al mes anterior	Variación tendencia con respecto al mes anterior	
		Millones de US\$			%		
2017	Enero	4.341	4.866	4.911	5,3	-4,5	2,0
	Febrero	4.116	4.986	5.038	0,5	2,5	2,6
	Marzo	5.474	5.615	5.187	20,1	12,6	3,0
	Abril	4.975	5.384	5.324	12,5	-4,1	2,6
	Mayo	6.066	5.542	5.425	24,5	2,9	1,9
	Junio	5.900	5.333	5.491	16,9	-3,8	1,2
	Julio	6.041	5.673	5.552	28,2	6,4	1,1
	Agosto	6.314	5.516	5.641	22,0	-2,8	1,6
	Septiembre	5.963	5.779	5.775	24,2	4,8	2,4
	Octubre	6.196	5.936	5.927	29,5	2,7	2,6
	Noviembre	6.151	6.143	6.065	30,2	3,5	2,3
	Diciembre	5.362	6.127	6.169	16,7	-0,3	1,7
2018	Enero	5.736	6.252	6.250	32,2	2,0	1,3

**Nota:** los cuadros con las series mensuales desestacionalizada y tendencia-ciclo se encuentran disponibles en [www.indec.gov.ar/ftp/cuadros/economia/ica\\_anexo\\_cuadros\\_21\\_02\\_18.xls](http://www.indec.gov.ar/ftp/cuadros/economia/ica_anexo_cuadros_21_02_18.xls)

**Gráfico 6. Serie desestacionalizada de las importaciones. Enero de 2010-2018**



**Gráfico 7. Tendencia-ciclo de las importaciones. Enero de 2010-2018**



## 5. Intercambio comercial según zonas económicas y países seleccionados

Cuadro 10. Balanza comercial por zonas económicas y países seleccionados. Enero de 2018 y variación porcentual respecto a igual período de 2017

Zonas económicas y países seleccionados	Enero de 2018				
	Exportación <sup>e</sup>		Importación*		Saldo*
	Millones de US\$	Var. %	Millones de US\$	Var. %	Millones de US\$
<b>Total</b>	<b>4.750</b>	<b>10,7</b>	<b>5.736</b>	<b>32,1</b>	<b>- 986</b>
MERCOSUR	989	15,3	1.419	30,2	- 430
Chile	211	- 13,2	59	- 7,8	152
Resto de ALADI	251	6,8	202	35,6	49
SICA	48	- 7,7	3	-	45
NAFTA	670	57,3	860	21,8	- 191
Unión Europea	696	21,0	1.082	21,6	- 386
Suiza	121	92,1	53	3,9	69
CEI	51	59,4	26	13,0	25
ASEAN	509	13,9	268	40,3	241
China	193	- 16,1	1.228	54,3	- 1.035
República de Corea	14	- 17,6	87	27,9	- 74
Japón	44	18,9	102	54,5	- 58
India	83	- 49,1	66	15,8	17
Medio Oriente	206	- 35,8	30	36,4	175
MAGREB y Egipto	320	50,2	5	150,0	315
SACU	31	- 22,5	22	15,8	8
Oceanía	43	- 28,3	23	- 28,1	20
Resto del mundo	271	- 1,8	200	80,2	71

### MERCOSUR

El intercambio con este bloque, principal socio comercial de Argentina, arrojó en el mes de enero un saldo negativo de 430 millones de dólares. Las exportaciones alcanzaron 989 millones de dólares, 15,3% superiores a las de enero de 2017 (131 millones de dólares). Aumentaron las ventas de todos los Grandes rubros excepto Productos primarios, destacándose el alza de 29,5% de MOI (124 millones de dólares). El 77,5% de las exportaciones al bloque fueron destinadas a Brasil, 9,2% a Uruguay, 9,1% a Paraguay y 4,2% a Venezuela. Las exportaciones de vehículos automóviles, tractores, velocípedos y demás vehículos terrestres; sus partes y accesorios sumaron 247 millones de dólares y representaron al 25,0% de las exportaciones totales al bloque. Si se le suman trigo y morcajo, cebada cervecera, harina y pellets de la extracción del aceite de soja, naftas excluidas para petroquímica, ajos frescos o refrigerados y propano licuado excluido crudo acumulan el 50,2% de las exportaciones al MERCOSUR.

Las importaciones desde el MERCOSUR alcanzaron 1.419 millones de dólares, 30,2% superiores a las del mismo mes del año anterior (329 millones de dólares). Aumentaron las compras de todos los Usos económicos; en particular, las de Bienes intermedios crecieron 112 millones de dólares. El 94,5% de las importaciones desde el MERCOSUR provino de Brasil, 3,0% de Paraguay y 2,4% de Uruguay. El 37,8% de las compras al bloque correspondió al capítulo 87: vehículos automóviles, tractores, velocípedos y demás vehículos terrestres; sus partes y accesorios. En enero se importaron por ese concepto 537 millones de dólares. Las importaciones de productos comprendidos en el capítulo 84: reactores nucleares, calderas, máquinas, aparatos y artefactos mecánicos; partes de estas máquinas o aparatos, totalizaron 151 millones de dólares. Debido a la heterogeneidad de los restantes capítulos relevantes dentro del comercio con el MERCOSUR, se listan las importaciones desagregadas a nivel producto que siguieron en importancia después de los capítulos 87 y 84: aglomerados de hierro (39 millones de dólares); energía eléctrica (33 millones de dólares); gasoil (23 millones de dólares) y alúmina calcinada (20 millones de dólares), que en conjunto sumaron el 56,6% de las importaciones desde este bloque. En enero, el comercio con el MERCOSUR representó 20,8% de las exportaciones totales y 24,7% de las importaciones totales.

### Unión Europea

En el mes de enero, el intercambio comercial con la Unión Europea arrojó un saldo negativo de 386 millones de dólares. Las exportaciones totalizaron 696 millones de dólares, registrando un incremento de 21,0% en relación con el mismo mes del año anterior (121 millones de dólares). En particular, las exportaciones de MOI aumentaron 153 millones de dólares, en tanto las ventas de Productos primarios bajaron (-40 millones de dólares). De un total de veintiocho naciones sólo seis (Países Bajos -incluye el puerto de Rotterdam, tránsito hacia otros países-, Reino Unido, Alemania, Polonia, España, y Malta) concentraron 74,2% de las exportaciones argentinas al bloque. En enero, se destacaron ventas de biodiésel a Malta por un valor de 43 millones de dólares. El 60,3% de las exportaciones totales a la Unión Europea reflejó las ventas de sólo cuatro productos: harina y pellets de la extracción del aceite de soja, biodiésel, carne bovina y maníes.

Las importaciones desde la Unión Europea alcanzaron 1.082 millones de dólares, con un alza de 21,6% respecto a igual mes del año anterior (192 millones de dólares). Esto fue resultado de mayores compras de todos los Usos económicos con excepción de Piezas y accesorios para bienes de capital. El 65,1% de las importaciones totales desde el bloque correspondieron a Alemania, Italia, España y Francia, en ese orden. Las importaciones de productos comprendidos en el capítulo 84 (reactores nucleares, calderas, máquinas, aparatos y artefactos mecánicos; partes de estas máquinas o aparatos), el capítulo 87 (vehículos automóviles, tractores, velocípedos y demás vehículos terrestres; sus partes y accesorios), el capítulo 30 (productos farmacéuticos) y el capítulo 85 (máquinas, aparatos y material eléctrico y sus partes; aparatos de grabación o reproducción de sonido, aparatos de grabación o reproducción de imagen y sonido en televisión y las partes y accesorios de estos aparatos) sumaron 636 millones de dólares, 58,8% de las importaciones totales desde la Unión Europea. En enero, el comercio con la Unión Europea representó 14,7% de las exportaciones totales y 18,9% de las importaciones totales.

## **NAFTA**

El intercambio comercial con este bloque registró en el mes de enero un saldo negativo de 191 millones de dólares. Las exportaciones alcanzaron 670 millones de dólares, con un incremento respecto de enero de 2017 de 57,3% (244 millones de dólares). En enero el principal producto de exportación a NAFTA fue aceites crudos de petróleo (23,5% de las exportaciones totales al bloque). Los siguientes productos en importancia fueron oro para uso no monetario, formas en bruto de aleación dorada o bullón dorado y aluminio sin alear. En conjunto los tres productos representaron 50,4% de las exportaciones totales con ese destino. Estados Unidos absorbió en enero 72,1% de las exportaciones totales a NAFTA, Canadá 20,8% y México 7,1%.

En enero, las importaciones totalizaron 860 millones de dólares. Aumentaron 21,8% (154 millones de dólares) respecto de igual mes del año anterior, debido fundamentalmente a mayores compras de Combustibles y lubricantes, Bienes intermedios y Bienes de capital. El 74,3% de las importaciones desde NAFTA provinieron de Estados Unidos, 20,8% de México y 4,8% de Canadá. Las importaciones de productos comprendidos en el capítulo 84 (reactores nucleares, calderas, máquinas, aparatos y artefactos mecánicos; partes de estas máquinas o aparatos); el capítulo 27 (combustibles minerales, aceites minerales y productos de su destilación; materias bituminosas; ceras minerales); el capítulo 87 (vehículos automóviles, tractores, velocípedos y demás vehículos terrestres; sus partes y accesorios) y el capítulo 85 (máquinas, aparatos y material eléctrico y sus partes; aparatos de grabación o reproducción de sonido, aparatos de grabación o reproducción de imagen y sonido en televisión y las partes y accesorios de estos aparatos) sumaron 456 millones de dólares, 53,0% de las importaciones totales desde NAFTA. En enero, el comercio con el NAFTA representó 14,1% de las exportaciones totales y 15,0% de las importaciones totales.

## **China**

El intercambio con China registró, en enero, un saldo comercial negativo de 1.035 millones de dólares. Las exportaciones sumaron 193 millones de dólares, con una baja de 16,1% (-37 millones de dólares) respecto a igual mes del año anterior, debido a un descenso de ventas de Combustibles y energía y Productos primarios, en tanto aumentaron las exportaciones de MOA. El 51,7% de las exportaciones de este mes se concentró en tres productos: carne bovina; calamares y potas congelados, carbonato de litio y sulfuros de minerales de zinc y camarones, otros langostinos y otros decápodos.

Las importaciones desde China totalizaron en enero 1.228 millones de dólares. Aumentaron 54,3% con respecto a igual mes del año anterior (432 millones de dólares) debido a mayores compras de todos los Usos económicos excepto Combustibles y energía. A nivel de capítulos, el capítulo 85 (máquinas, aparatos y material eléctrico y sus partes; aparatos de grabación o reproducción de sonido, aparatos de grabación o reproducción de imagen y sonido en televisión y las partes y accesorios de estos aparatos); el capítulo 84 (reactores nucleares, calderas, máquinas, aparatos y artefactos mecánicos; partes de estas máquinas o aparatos), el capítulo 87 (vehículos automóviles, tractores, velocípedos y demás vehículos terrestres; sus partes y accesorios) y el capítulo 29 (productos químicos orgánicos) representaron 66,1% del total de las importaciones desde China. En enero, el comercio con China implicó 4,1% de las exportaciones totales y 21,4% de las importaciones totales.

## **ASEAN**

En el mes de enero, el intercambio comercial con ASEAN registró un superávit de 241 millones de dólares. Las exportaciones sumaron 509 millones de dólares: aumentaron 13,9% en relación con el mismo mes del año anterior (62 millones de dólares). Este aumento se debió principalmente a mayores ventas de Productos primarios a Viet Nam y Tailandia, y de MOA a Filipinas. De los diez países que forman el bloque, Viet Nam, Tailandia e Indonesia absorbieron 85,3% de las exportaciones a la región. Considerando una lista con la totalidad de países del mundo de acuerdo a la magnitud de compras, Viet Nam ocupó el tercer lugar. El 65,6% de las exportaciones a ASEAN están compuestas por harina y pellets de la extracción del aceite de soja y maíz en grano.

Las importaciones sumaron 268 millones de dólares. Crecieron 40,3% con respecto a igual mes del año anterior (77 millones de dólares), principalmente por mayores compras de Piezas y accesorios para Bienes de capital, Bienes de consumo y Bienes de capital. En enero, el comercio con ASEAN representó 10,7% de las exportaciones totales y 4,7% de las importaciones totales.

## **Chile**

En el mes de enero el comercio con este país arrojó un superávit de 152 millones de dólares. Las exportaciones ascendieron a 211 millones de dólares, con una baja de 13,2% con respecto al mismo mes del año anterior (-32 millones de dólares). Disminuyeron las ventas de todos los rubros con excepción de Productos primarios. A nivel de productos, el 46,3% del total de las exportaciones estuvo compuesto por maíz en grano; carne bovina; trigo y morcajo; gas licuado de petróleo; aceite de girasol; vehículos para el transporte de mercancías; cebada cervecera; harina y pellets de la extracción del aceite de soja; alimentos para perros o gatos; papel y cartón; grasas, aceites animales o vegetales cocidos, oxidados, deshidratados, sulfurados; cal viva y porotos de soja.

Las importaciones desde Chile alcanzaron 59 millones de dólares. Disminuyeron 7,8% respecto a igual mes del año anterior (-5 millones de dólares). Las disminuciones de las compras se dieron en todos los Usos, con excepción de Bienes de capital. En relación a los productos importados desde este país, el 37,8% del total de adquisiciones estuvo compuesto por: alambre de cobre refinado; paltas; salmones y filetes de salmones; envases tubulares de aluminio; bolas y artículos similares para molinos de hierro o acero; tomates preparados o conservados; papel y cartón estucados y preparaciones tenso activas para lavar, acondicionadas para la venta por menor. En enero, el comercio con Chile representó 4,4% de las exportaciones totales y 1,0% de las importaciones totales.

## **MAGREB y Egipto**

En el mes de enero el intercambio comercial con este bloque arrojó un superávit de 315 millones de dólares. Las exportaciones ascendieron a 320 millones de dólares, con un aumento de 50,2% respecto a las del mismo mes del año anterior (107 millones de dólares). El alza se debió principalmente a mayores envíos de MOA a Egipto (59 millones de dólares) y a Argelia (35 millones de dólares). A nivel de productos, el 60,4% de las exportaciones al bloque consistieron en harina y pellets de la extracción del aceite de soja, y maíz en grano. En enero, las exportaciones a Argelia representaron 58,1% de las exportaciones totales al bloque, en tanto las ventas a Egipto fueron 24,8%.

Las importaciones en enero totalizaron 5 millones de dólares; aumentaron 3 millones de dólares respecto a igual mes del año anterior. En enero, el comercio con MAGREB y Egipto representó 6,7% de las exportaciones totales y 0,1% de las importaciones totales.

## **Medio Oriente**

El intercambio comercial con Medio Oriente tuvo en enero un superávit de 175 millones de dólares. Las exportaciones totalizaron 206 millones de dólares, 35,8% inferiores a las del mismo mes del año anterior (-115 millones de dólares). Decrecieron las ventas de todos los rubros, principalmente MOA. De los trece países que conforman la zona, Arabia Saudita, Irán, Israel y Emiratos Árabes Unidos absorbieron el 77,7% del total de exportaciones. En referencia a los productos adquiridos, harina y pellets de la extracción del aceite de soja; cebada en grano excluida cervecera; maíz en grano; carne bovina y garbanzos secos representaron 84,2% del total de las exportaciones.

Las importaciones desde Medio Oriente ascendieron a 30 millones de dólares. Crecieron 36,4% respecto de enero de 2017 (8 millones de dólares). Hubo aumentos de compras de todos los Usos económicos excepto Bienes de consumo y Bienes de capital. En enero, el comercio con Medio Oriente representó 4,3% de las exportaciones totales y 0,5% de las importaciones totales.

## **SICA**

En enero, el saldo comercial con SICA fue superavitario en 45 millones de dólares. Las exportaciones totalizaron 48 millones de dólares, decrecieron 7,7% respecto de igual mes del año anterior. Las ventas principalmente correspondieron a los capítulos material de transporte terrestre; grasas y aceites animales o vegetales y productos farmacéuticos.

## **CEI**

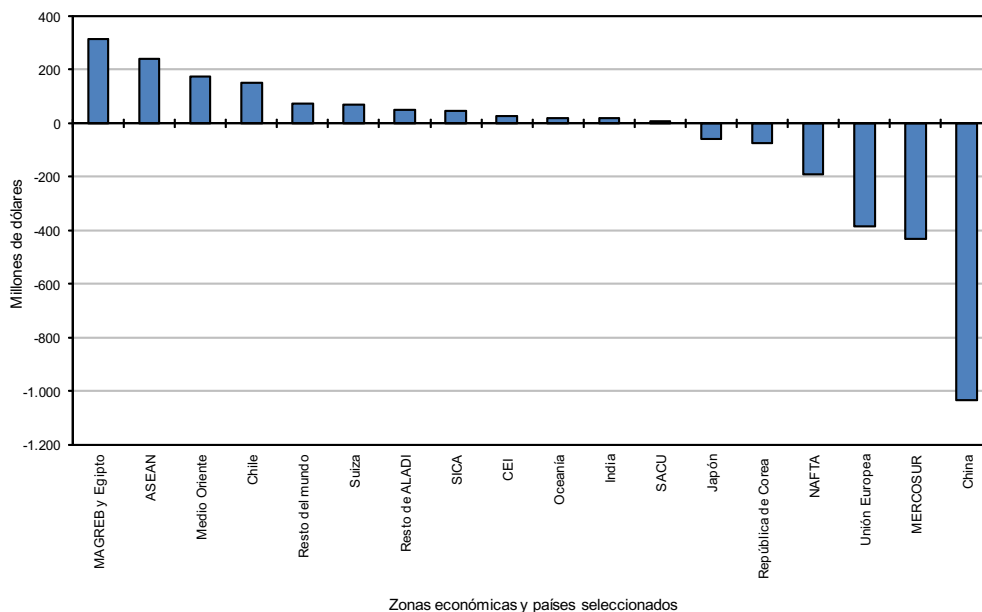
El saldo con esta zona fue de 25 millones de dólares en enero. Las ventas alcanzaron 51 millones de dólares, se incrementaron en 19 millones de dólares respecto de enero de 2017. Los principales rubros de exportación correspondieron a MOA y Productos primarios.

## **Oceanía**

En enero, el superávit comercial con Oceanía fue de 20 millones de dólares. Las exportaciones sumaron 43 millones de dólares; respecto de enero de 2017 decrecieron 28,3% (-17 millones de dólares). Las ventas estuvieron compuestas principalmente por MOA y material de transporte terrestre.



**Gráfico 8. Saldo de la balanza comercial según zonas económicas y países seleccionados. Enero de 2018**



**Principales socios comerciales**

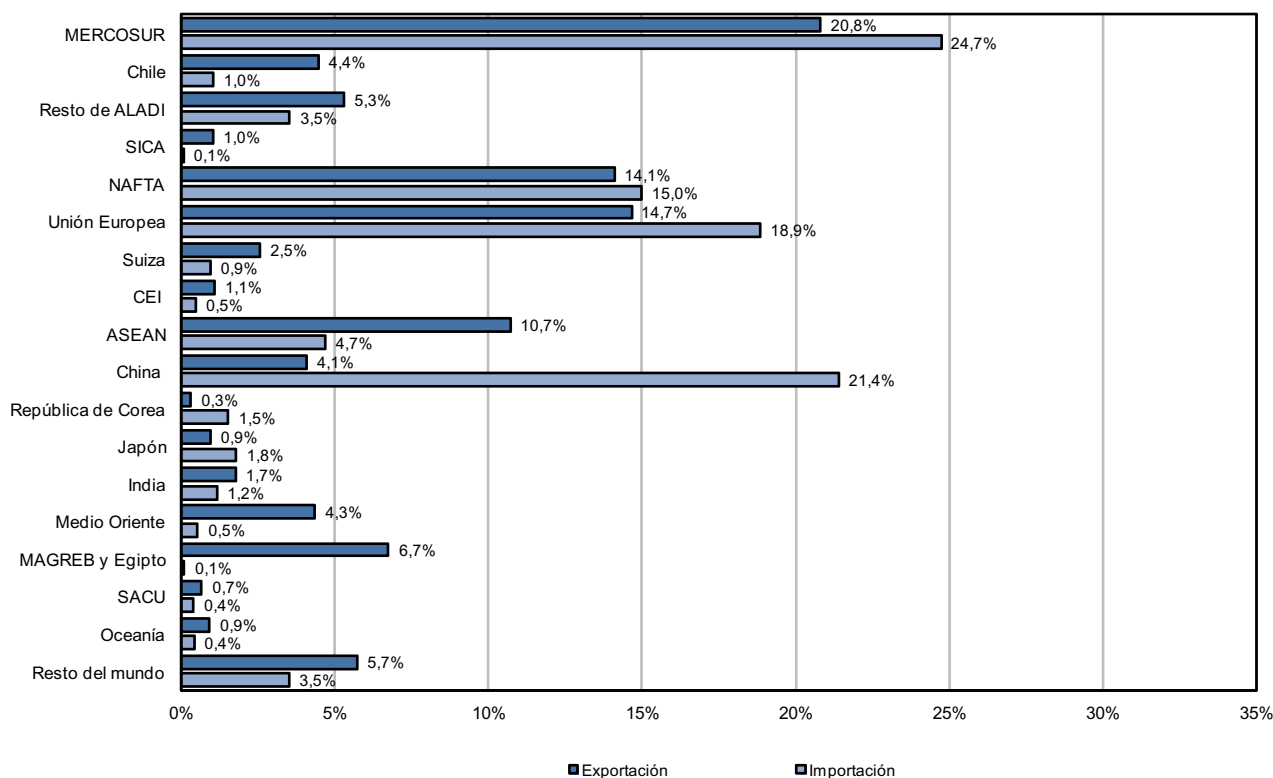
En el mes de enero, los principales destinos de las exportaciones argentinas fueron: Brasil (766 millones de dólares), Estados Unidos (483 millones de dólares), Viet Nam (241 millones de dólares), Chile (211 millones de dólares), China (193 millones de dólares), Países Bajos (188 millones de dólares), Argelia (186 millones de dólares) y Canadá (140 millones de dólares), que en conjunto alcanzaron 50,7% del total de ventas externas.

Por su parte, los principales países de origen de las importaciones fueron Brasil (1.342 millones de dólares), China (1.228 millones de dólares), Estados Unidos (639 millones de dólares), Alemania (328 millones de dólares), México (180 millones de dólares), Italia (163 millones de dólares), Bolivia (122 millones de dólares) y España (113 millones de dólares), que representaron 71,7% del total de compras al exterior.

Los déficits más importantes de enero se registraron con China (-1.035 millones de dólares), Brasil (-575 millones de dólares), Alemania (-251 millones de dólares), Estados Unidos (-157 millones de dólares), México (-132 millones de dólares), Italia (-122 millones de dólares), Francia (-85 millones de dólares), Bolivia (-76 millones de dólares), República de Corea (-74 millones de dólares) y Japón (-58 millones de dólares).

Los superávits más importantes de enero correspondieron al comercio con Argelia (186 millones de dólares), Viet Nam (171 millones de dólares), Chile (152 millones de dólares), Países Bajos (102 millones de dólares), Canadá (99 millones de dólares), Egipto (79 millones de dólares), Perú (76 millones de dólares), Suiza (69 millones de dólares), Uruguay (57 millones de dólares) y Polonia (47 millones de dólares).

**Gráfico 9. Exportación e importación según zonas económicas y países seleccionados, en porcentajes de participación. Enero de 2018**



**Cuadro 11. Exportaciones por Grandes rubros, según zonas económicas y países seleccionados.**  
Enero de 2017-2018

Zonas económicas y países seleccionados	Grandes rubros														
	Total			Productos primarios			Manufacturas de Origen Agropecuario			Manufacturas de Origen Industrial			Combustibles y energía		
	2018 <sup>e</sup>	2017 <sup>*</sup>	Var. %	2018 <sup>e</sup>	2017 <sup>*</sup>	Var. %	2018 <sup>e</sup>	2017 <sup>*</sup>	Var. %	2018 <sup>e</sup>	2017 <sup>*</sup>	Var. %	2018 <sup>e</sup>	2017 <sup>*</sup>	Var. %
	Millones de US\$			Millones de US\$			Millones de US\$			Millones de US\$			Millones de US\$		
<b>Total</b>	<b>4.750</b>	<b>4.289</b>	<b>10,7</b>	<b>1.206</b>	<b>1.073</b>	<b>12,4</b>	<b>1.669</b>	<b>1.830</b>	<b>- 8,8</b>	<b>1.493</b>	<b>1.152</b>	<b>29,6</b>	<b>382</b>	<b>234</b>	<b>63,2</b>
MERCOSUR	989	858	15,3	197	234	-15,8	186	149	24,8	544	420	29,5	62	55	12,7
Chile	211	243	-13,2	42	37	13,5	76	97	-21,6	78	82	-4,9	17	26	-34,6
Resto de ALADI	251	235	6,8	86	58	48,3	77	88	-12,5	75	89	-15,7	13	1	///
SICA	48	52	-7,7	4	2	100,0	11	14	-21,4	33	34	-2,9	-	3	-100,0
NAFTA	670	426	57,3	58	55	5,5	87	70	24,3	329	288	14,2	197	14	///
Unión Europea	696	575	21,0	97	137	-29,2	362	360	0,6	227	74	206,8	10	4	150,0
Suiza	121	63	92,1	--	--	58,9	2	2	-	119	61	95,1	-	-	-
CEI	51	32	59,4	10	5	100,0	39	26	50,0	2	2	-	-	-	-
ASEAN	509	447	13,9	257	126	104,0	246	311	-20,9	7	11	-36,4	-	-	-
China	193	230	-16,1	49	53	-7,5	115	99	16,2	29	26	11,5	-	52	-100,0
República de Corea	14	17	-17,6	7	13	-46,2	2	2	-	5	2	150,0	-	-	-
Japón	44	37	18,9	17	8	112,5	10	15	-33,3	17	14	21,4	-	-	-
India	83	163	-49,1	5	2	150,0	74	158	-53,2	3	4	-25,0	-	-	-
Medio Oriente	206	321	-35,8	97	97	-	104	201	-48,3	5	22	-77,3	-	-	-
MAGREB y Egipto	320	213	50,2	154	134	14,9	164	76	115,8	2	2	-	-	2	-100,0
SACU	31	40	-22,5	4	5	-20,0	23	32	-28,1	3	4	-25,0	-	-	-
Oceanía	43	60	-28,3	1	1	-	34	47	-27,7	8	11	-27,3	-	-	-
Resto del mundo	271	276	-1,8	121	105	15,2	59	84	-29,8	7	9	-22,2	83	78	6,4

**Cuadro 12. Importaciones por Usos económicos, según zonas económicas y países seleccionados.**  
Enero de 2017-2018

Zonas económicas y países seleccionados	Usos											
	Total			Bienes de capital			Bienes intermedios			Combustibles y lubricantes		
	2018*	2017*	Var. %	2018*	2017*	Var. %	2018*	2017*	Var. %	2018*	2017*	Var. %
	Millones de US\$			Millones de US\$			Millones de US\$			Millones de US\$		
<b>Total</b>	<b>5.736</b>	<b>4.341</b>	<b>32,1</b>	<b>1.247</b>	<b>963</b>	<b>29,5</b>	<b>1.582</b>	<b>1.193</b>	<b>32,6</b>	<b>479</b>	<b>258</b>	<b>85,7</b>
MERCOSUR	1.419	1.090	30,2	267	213	25,4	464	352	31,8	61	38	60,5
Chile	59	64	-7,8	4	2	100,0	30	32	-6,3	--	--	-74,4
Resto de ALADI	202	149	35,6	1	1	-	29	19	52,6	115	91	26,4
SICA	3	3	-	1	--	62,8	1	1	-	-	-	-
NAFTA	860	706	21,8	211	172	22,7	239	194	23,2	140	40	250,0
Unión Europea	1.082	890	21,6	256	236	8,5	321	217	47,9	67	21	219,0
Suiza	53	51	3,9	4	7	-42,9	20	27	-25,9	--	--	///
CEI	26	23	13,0	--	--	-35,6	16	8	100,0	10	14	-28,6
ASEAN	268	191	40,3	43	30	43,3	37	32	15,6	--	2	-86,2
China	1.228	796	54,3	378	238	58,8	285	206	38,3	--	--	-49,9
República de Corea	87	68	27,9	12	11	9,1	18	20	-10,0	1	1	-
Japón	102	66	54,5	24	18	33,3	14	13	7,7	--	--	80,5
India	66	57	15,8	5	5	-	36	27	33,3	--	1	-76,0
Medio Oriente	30	22	36,4	6	7	-14,3	19	9	111,1	2	--	///
MAGREB y Egipto	5	2	150,0	1	--	414,8	1	1	-	--	-	///
SACU	22	19	15,8	3	1	200,0	7	7	-	-	4	-100,0
Oceanía	23	32	-28,1	2	1	100,0	21	6	250,0	-	24	-100,0
Resto del mundo	200	111	80,2	29	19	52,6	24	23	4,3	82	22	272,7

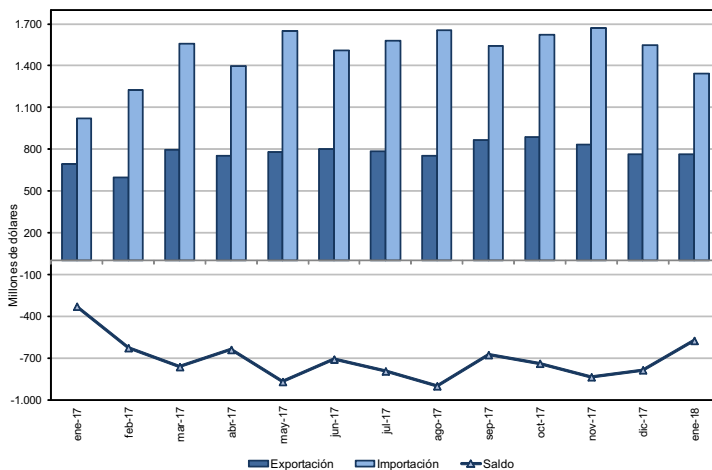
(continúa)

**Cuadro 12. (Conclusión)**

Zonas económicas y países seleccionados	Usos											
	Piezas y accesorios para bienes de capital			Bienes de consumo			Vehículos automotores de pasajeros			Resto		
	2018*	2017*	Var. %	2018*	2017*	Var. %	2018*	2017*	Var. %	2018*	2017*	Var. %
	Millones de US\$			Millones de US\$			Millones de US\$			Millones de US\$		
<b>Total</b>	<b>1.084</b>	<b>930</b>	<b>16,6</b>	<b>822</b>	<b>638</b>	<b>28,8</b>	<b>499</b>	<b>336</b>	<b>48,5</b>	<b>23</b>	<b>23</b>	<b>-</b>
MERCOSUR	204	167	22,2	113	96	17,7	310	224	38,4	--	1	-52,5
Chile	2	4	-50,0	23	27	-14,8	-	-	-	--	--	-27,5
Resto de ALADI	3	1	200,0	54	37	45,9	-	-	-	--	--	126,2
SICA	--	1	-55,6	1	1	-	-	-	-	--	--	-47,9
NAFTA	127	143	-11,2	101	89	13,5	41	67	-38,8	--	--	-68,8
Unión Europea	197	271	-27,3	148	126	17,5	90	20	350,0	2	1	100,0
Suiza	6	2	200,0	23	15	53,3	-	-	-	--	--	98,8
CEI	--	1	-53,4	--	--	26,4	-	-	-	--	-	///
ASEAN	116	73	58,9	69	52	32,7	3	2	50,0	--	--	166,9
China	317	185	71,4	237	160	48,1	11	6	83,3	--	--	-12,9
República de Corea	31	24	29,2	3	1	200,0	21	11	90,9	--	--	24,8
Japón	45	27	66,7	6	7	-14,3	13	1	///	--	--	220,8
India	6	8	-25,0	18	11	63,6	1	5	-80,0	--	--	///
Medio Oriente	2	1	100,0	2	4	-50,0	-	-	-	--	--	23,5
MAGREB y Egipto	2	1	100,0	1	--	110,7	-	-	-	--	-	///
SACU	8	7	14,3	1	--	253,3	4	-	///	--	--	///
Oceanía	--	1	-56,1	--	1	-35,8	-	-	-	--	--	4,1
Resto del mundo	19	15	26,7	21	10	110,0	4	--	///	20	21	-4,8

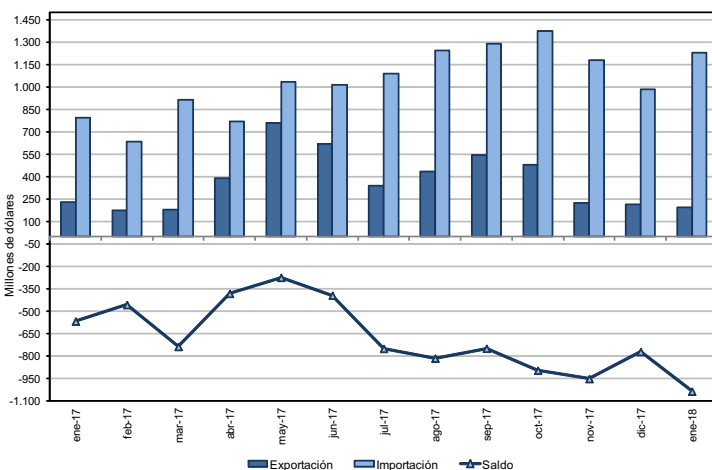
**Cuadro 13. Intercambio Comercial Argentino con Brasil. Enero de 2017-2018**

Período	Exportación		Importación		Saldo	
	2018 <sup>e</sup>	2017*	2018*	2017*	2018*	2017*
Millones de US\$						
Ene	766	693	1.342	1.023	-575	-329
Feb		599		1.226		-627
Mar		795		1.558		-763
Abr		755		1.395		-640
May		782		1.652		-870
Jun		800		1.510		-709
Jul		786		1.580		-794
Ago		755		1.656		-901
Sep		865		1.542		-677
Oct		886		1.625		-739
Nov		836		1.672		-836
Dic		762		1.548		-786



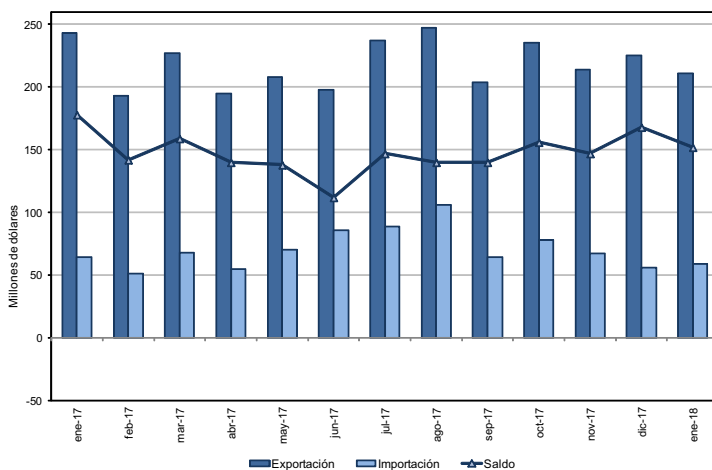
**Cuadro 14. Intercambio Comercial Argentino con China. Enero de 2017-2018**

Período	Exportación		Importación		Saldo	
	2018 <sup>e</sup>	2017*	2018*	2017*	2018*	2017*
Millones de US\$						
Ene	193	230	1.228	796	-1.035	-566
Feb		177		634		-456
Mar		178		915		-736
Abr		390		771		-381
May		759		1.033		-274
Jun		620		1.014		-393
Jul		340		1.089		-749
Ago		433		1.247		-814
Sep		543		1.291		-748
Oct		481		1.376		-895
Nov		226		1.178		-951
Dic		216		987		-770



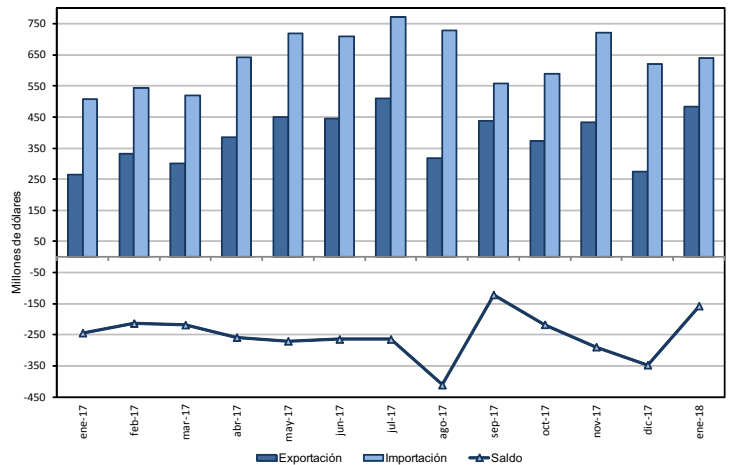
**Cuadro 15. Intercambio Comercial Argentino con Chile. Enero de 2017-2018**

Período	Exportación		Importación		Saldo	
	2018 <sup>e</sup>	2017*	2018*	2017*	2018*	2017*
Millones de US\$						
Ene	211	243	59	64	152	178
Feb		193		51		142
Mar		227		68		159
Abr		195		55		140
May		208		70		138
Jun		198		86		112
Jul		237		89		147
Ago		247		106		140
Sep		204		64		140
Oct		235		78		156
Nov		214		67		147
Dic		225		56		168



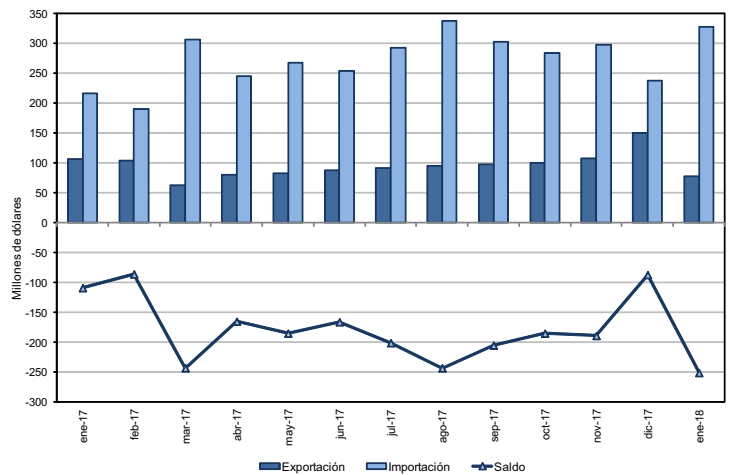
**Cuadro 16. Intercambio Comercial Argentino con Estados Unidos. Enero de 2017-2018**

Período	Exportación		Importación		Saldo	
	2018 <sup>e</sup>	2017*	2018*	2017*	2018*	2017*
Millones de US\$						
Ene	483	264	639	507	- 157	- 244
Feb		331		544		- 213
Mar		302		520		- 218
Abr		384		642		- 258
May		450		720		- 270
Jun		445		709		- 264
Jul		509		773		- 264
Ago		317		728		- 411
Sep		438		559		- 121
Oct		372		590		- 217
Nov		433		722		- 289
Dic		275		621		- 347



**Cuadro 17. Intercambio Comercial Argentino con Alemania. Enero de 2017-2018**

Período	Exportación		Importación		Saldo	
	2018 <sup>e</sup>	2017*	2018*	2017*	2018*	2017*
Millones de US\$						
Ene	78	106	328	216	- 251	- 109
Feb		104		190		- 86
Mar		63		306		- 243
Abr		80		245		- 165
May		83		268		- 185
Jun		88		254		- 166
Jul		91		293		- 201
Ago		95		338		- 243
Sep		97		302		- 205
Oct		100		284		- 185
Nov		108		297		- 189
Dic		150		237		- 87



Cuadro 18. Exportaciones a Brasil según principales rubros. Enero de 2017-2018

Rubros	Exportaciones a Brasil		
	Enero		
	2018 <sup>e</sup>	2017*	Variación porcentual
	Millones de US\$		%
<b>Total</b>	<b>766</b>	<b>693</b>	<b>10,5</b>
<b>Productos primarios</b>	<b>184</b>	<b>228</b>	<b>- 19,3</b>
Animales vivos	--	--	- 82,2
Pescados y mariscos sin elaborar	1	1	-
Miel	-	-	-
Hortalizas y legumbres sin elaborar	23	28	- 17,9
Frutas frescas	6	7	- 14,3
Cereales	152	187	- 18,7
Semillas y frutos oleaginosos	1	2	- 50,0
Tabaco sin elaborar	--	1	- 97,5
Lanas sucias	--	-	///
Fibras de algodón	-	-	-
Minerales metalíferos, escorias y cenizas	-	-	-
Resto de Productos primarios	1	2	- 50,0
<b>Manufacturas de Origen Agropecuario (MOA)</b>	<b>106</b>	<b>100</b>	<b>6,0</b>
Carnes y sus preparados	7	6	16,7
Pescados y mariscos elaborados	6	6	-
Productos lácteos	14	23	- 39,1
Otros productos de origen animal	--	--	- 19,8
Frutas secas o procesadas	2	1	100,0
Café, té, yerba mate y especias	--	--	- 0,3
Productos de molinería y sus preparaciones	35	22	59,1
Grasas y aceites	8	13	- 38,5
Azúcar, cacao y artículos de confitería	5	6	- 16,7
Preparados de hortalizas, legumbres y frutas	15	11	36,4
Bebidas, líquidos alcohólicos y vinagre	4	3	33,3
Residuos y desperdicios de la industria alimenticia	--	1	- 79,5
Extractos curtientes y tintóreos	6	4	50,0
Pieles y cueros	--	--	- 86,6
Lanas elaboradas	-	-	-
Resto de MOA	3	3	-
<b>Manufacturas de Origen Industrial (MOI)</b>	<b>434</b>	<b>327</b>	<b>32,7</b>
Productos químicos y conexos	42	47	- 10,6
Materias plásticas y sus manufacturas	62	42	47,6
Caucho y sus manufacturas	10	10	-
Manufacturas de cuero, marroquinería, etcétera	--	--	///
Papel, cartón, impresos y publicaciones	7	7	-
Textiles y confecciones	8	7	14,3
Calzado y sus partes componentes	--	-	///
Manufacturas de piedra, yeso, vidrio, etcétera	1	1	-
Piedras, metales preciosos y sus manufacturas; monedas	-	-	-
Metales comunes y sus manufacturas	32	20	60,0
Máquinas y aparatos, material eléctrico	35	26	34,6
Material de transporte terrestre	235	164	43,3
Vehículos de navegación aérea, marítima y fluvial	--	-	///
Resto de MOI	2	3	- 33,3
<b>Combustibles y energía</b>	<b>42</b>	<b>38</b>	<b>10,5</b>
Petróleo crudo	-	-	-
Carburantes	22	21	4,8
Grasas y aceites lubricantes	--	--	- 21,6
Gas de petróleo y otros hidrocarburos gaseosos	20	17	17,6
Resto de combustibles	--	--	- 6,6

**Cuadro 19. Importaciones desde Brasil por Usos económicos. Enero de 2017-2018**

Usos	Importaciones desde Brasil		
	Enero		
	2018*	2017*	Variación porcentual
	Millones de US\$		%
<b>Total</b>	<b>1.342</b>	<b>1.023</b>	<b>31,2</b>
Bienes de capital	265	213	24,4
Bienes intermedios	437	326	34,0
Combustibles y lubricantes	28	10	180,0
Piezas y accesorios para bienes de capital	199	163	22,1
Bienes de consumo	101	86	17,4
Vehículos automotores de pasajeros	310	224	38,4
Resto	--	1	-52,5

## 6. Efecto de los términos del intercambio

**Cuadro 20. Efecto de la variación de los precios internacionales sobre la balanza comercial. Enero de 2018 respecto a igual período del año 2017**

Comercio exterior	Enero de 2018	
	A precios corrientes	A precios del mes de enero de 2017
	Millones de US\$	
Exportación	4.750	4.487
Importación	5.736	5.479
Saldo	- 986	- 992

El saldo de la balanza comercial en enero de 2018 fue deficitario en 986 millones de dólares. Si hubiesen prevalecido los precios del mismo mes del año anterior, el saldo comercial habría arrojado un déficit de 992 millones de dólares. Bajo este supuesto, el país tuvo una ganancia en los términos del intercambio de 50 millones de dólares, debido a que la variación del índice de precios de las exportaciones fue positiva (5,9%) y superior al aumento de los precios de las importaciones (4,6%).

La fórmula utilizada para el cálculo de la ganancia del intercambio es la siguiente:

$$G_t = \frac{X_t - M_t}{IP_{M_t}} - \left( \frac{X_t}{IP_{X_t}} - \frac{M_t}{IP_{M_t}} \right)$$

El primer término de  $G_t$ , para enero de 2018, corresponde al saldo comercial a valores corrientes deflactado por el índice de precio de las importaciones con base en igual mes del año anterior (-942 millones de dólares). El segundo término estima el saldo comercial a precios de igual mes del año anterior (-992 millones de dólares).

**Nota:** ver metodología *Índices de Precios y Cantidades del Comercio Exterior*, punto 6. ([www.indec.gov.ar/ftp/cuadros/economia/metodologia\\_preciosycantidades.pdf](http://www.indec.gov.ar/ftp/cuadros/economia/metodologia_preciosycantidades.pdf))

## 7. Información complementaria

Cuadro 21. Productos seleccionados de exportación según diferencias absolutas. Enero de 2017-2018

Productos seleccionados	Enero		Diferencias absolutas
	2018 <sup>e</sup>	2017 <sup>*</sup>	
	Millones de US\$		
<b>Total exportaciones</b>	<b>4.750</b>	<b>4.289</b>	<b>461</b>
<b>Total de productos seleccionados</b>	<b>3.357</b>	<b>3.022</b>	<b>335</b>
Maíz, excluido para siembra, en grano	292	129	163
Biodiésel	150	56	94
Aceites crudos de petróleo	157	64	93
Oro para uso no monetario	240	163	77
Aluminio en bruto	105	35	70
Vehículos automóbiles para el transporte de personas	127	88	39
Carne bovina deshuesada, congelada	81	47	34
Fueloil	35	6	29
Trigo, excluido duro, excluido para siembra	427	404	23
Vehículos automóbiles para el transporte de mercancías	149	129	20
Calamares y potas congelados	16	–	16
Camarones y langostinos	90	77	13
Naftas excluidas para petroquímica	30	20	10
Porotos	19	11	8
Carbonato de litio	25	17	8
Polímeros de etileno en formas primarias	40	32	8
Cebada, excluida para siembra	115	107	8
Preparaciones alimenticias de grasa o aceite	12	5	7
Herbicidas, inhibidores de germinación y reguladores de crecimiento de las plantas	15	8	7
Malta sin tostar	18	12	6
Leche	12	7	5
Aceite de girasol, en bruto	27	23	4
Papas	12	8	4
Propano licuado	26	22	4
Motores de émbolo y sus partes	13	9	4
Aceite de limón	9	6	3
Yerba mate	5	2	3
Butanos licuados	19	22	–3
Cueros y pieles bovinos o equinos curtidos o crust	47	51	–4
Garbanzos secos desvainados excluidas para siembra	34	39	–5
Medicamentos acondicionados para la venta al por menor	39	46	–7
Minerales de plata y sus concentrados	15	24	–9
Tabaco en rama o sin elaborar	8	17	–9
Arroz	6	17	–11
Ajos	28	41	–13
Aceite de maní	1	14	–13
Cajas de cambio y sus partes	23	41	–18
Tubos y perfiles huecos sin costura de hierro o acero	18	37	–19
Azúcar pura en estado sólido	5	25	–20
Porotos de soja, excluido para siembra	3	35	–32
Minerales de cobre y sus concentrados	–	39	–39
Aceite de soja, en bruto incluso desgomado	158	244	–86
Harina y pellets de la extracción de aceite de soja	706	843	–137
<b>Resto</b>	<b>1.393</b>	<b>1.267</b>	<b>126</b>



**Cuadro 22. Régimen de admisión temporal en el Comercio Exterior Argentino. Año 2017-enero de 2018**

Período	Régimen de admisión temporal	
	Exportaciones	Importaciones
	Millones de US\$	
<b>Total 2017</b>	<b>646</b>	<b>940</b>
Ene	14	17
Feb	49	194
Mar	6	57
Abr	7	101
Ma	118	53
Jun	52	8
Jul	73	167
Ago	76	113
Sep	158	103
Oct	5	8
Nov	88	39
Dic	0	79
<b>Total 2018</b>	<b>6</b>	<b>41</b>
Ene	6	41

**Nota:** Admisión temporal es el régimen aduanero que permite recibir en un territorio aduanero, con suspensión total o parcial de los derechos y los impuestos a la importación, ciertas mercancías importadas para un propósito específico y con intenciones de ser reexportadas dentro de un plazo determinado, sin que hubieran sufrido una modificación, excepto su depreciación normal debida al uso que se hubiera hecho de ellas (Convenio de Kyoto Revisado, Anexo Específico G/cap. 1/ E1).

**Cuadro 23. Cifras de comercio exterior. Totales de exportación, porcentaje de documentación pendiente y totales base usuario de exportación e importación. Año 2017-enero de 2018**

Período	Exportaciones	Documentación pendiente de exportación	Base usuario (¹)	
			Exportaciones	Importaciones
	Millones de US\$	%	Millones de US\$	
2017				
Enero	4.289	0,1	4.289	4.341
Febrero	3.899	0,1	3.899	4.116
Marzo	4.564	0,1	4.564	5.474
Abril	4.863	0,1	4.863	4.975
Mayo	5.490	0,2	5.490	6.066
Junio	5.150	0,1	5.150	5.900
Julio	5.293	0,2	5.293	6.041
Agosto	5.243	0,2	5.243	6.314
Septiembre	5.238	0,2	5.238	5.963
Octubre	5.241	0,7	5.241	6.196
Noviembre	4.642	1,4	4.642	6.151
Diciembre	4.515	9,6	4.471	5.362
2018				
Enero	4.750	10,2	4.716	5.736

(¹) La información sobre la base usuario se encuentra disponible en el Sistema de Consulta del Comercio Exterior de Bienes en [www.indec.gov.ar](http://www.indec.gov.ar). Este sistema proporciona cifras del comercio exterior de bienes, actualizadas en forma continua, que sirven como instrumento para la toma de decisiones y el análisis del intercambio comercial entre los países. Desde aquí puede consultar por tipo de comercio (exportación o importación), buscar uno o más productos de acuerdo a la Nomenclatura Común del MERCOSUR y filtrar los resultados por año, período (mensual o anual) y país de destino de las exportaciones u origen de las importaciones. También tiene la opción de descargar la base completa para cada uno de los años disponibles (2002-2017).

En [www.indec.gov.ar](http://www.indec.gov.ar) se encuentran disponibles los cuadros correspondientes al *INDEC Informa*, cap. 3.1, "Sector Externo".

El valor de las exportaciones de enero de 2018 fue estimado preliminarmente debido a que 10,2% de la documentación aduanera oficializada durante este mes se encuentra aún pendiente, esto significa que al momento del cierre del presente informe no fue cumplida ni anulada.

## Nota metodológica

- En el informe técnico *Intercambio Comercial Argentino (ICA)* suelen realizarse modificaciones a las cifras de los meses anteriores, especialmente en los valores de exportación. Estas modificaciones obedecen a múltiples razones: el valor informado se construye fundamentalmente sobre la base de operaciones realizadas y perfeccionadas desde el punto de vista documental y, en el caso de existir un porcentaje de operaciones pendiente al momento de brindar la información, su valor debe ser estimado. Asimismo, hay operaciones que han sido oficializadas por un valor, se efectivizan por un valor inferior y se demora la carga del postembarque (documento en donde se consigna el valor definitivo). Finalmente, la aplicación de regímenes tales como el de precios revisables (petróleo), con ajuste de precios en función a la calidad (concentrado de minerales), así como las operaciones en consignación, permiten a los exportadores modificar los valores declarados en el momento de la exportación en plazos que van de los 60 a los 180 días del embarque.
- Dada la Resolución General 2108 AFIP (RG 2108 AFIP), los exportadores de minerales tienen la opción de modificar el valor de sus transacciones en virtud de las variaciones en la cantidad y en la ley del mineral constatadas por el comprador. Esta opción puede ser ejercida dentro de los seis meses de embarque, con posibilidades de prorrogar este plazo por otros seis meses.
- Por lo general no se realizan modificaciones en las cifras de importación, salvo las practicadas a fin de cada año por la recuperación por parte de los importadores de mercaderías que fueran enviadas previamente a rezago y registradas como tales.
- Las variaciones porcentuales de precios y cantidades de las exportaciones e importaciones del período analizado se construyeron sobre la base de un índice de precios mensual del tipo Paasche con base 2004=100. Los índices de precios del tipo Paasche se construyen considerando las cantidades del período de cálculo, razón por la cual son sensibles a los cambios en la composición del comercio exterior.
- El ajuste estacional se lleva a cabo utilizando el programa de desestacionalización X-13ARIMA-SEATS (versión 2.4) desarrollado por el U.S. Census Bureau. La serie desestacionalizada surge de la eliminación de la serie original de las fluctuaciones estacionales y las variaciones debidas a los días de actividad y a los feriados móviles. Por lo tanto, se estiman los factores estacionales, los efectos por días de actividad y por feriados móviles para luego ser removidos de la serie original. Los factores estacionales se estiman con el módulo X11 del programa X-13ARIMA-SEATS. Por las características del método, estos factores sufren modificaciones cada vez que se incorpora un nuevo dato a la serie original. Las variaciones por días de actividad y por feriados móviles se estiman con un modelo de regresión con errores Arima (RegArima). Los parámetros de este modelo quedan fijos hasta que se realiza una nueva actualización. La serie de tendencia-ciclo se estima a partir de la serie desestacionalizada con el método propuesto por Dagum (1996).

A continuación se especifican las opciones de desestacionalización correspondientes a la presente actualización:

### Exportaciones

- \* Método de agregación: directo.
- \* Tipo de descomposición: multiplicativa.
- \* Período considerado para la modelización del RegArima: desde enero de 2009 hasta abril de 2017.
- \* Modelo ajustado: ARIMA  $\log(0\ 1\ 1)(0\ 1\ 1)_{12}$ .
- \* Ajuste por valores extremos: abril de 2014 y diciembre de 2015.

### Importaciones

- \* Método de agregación: directo.
- \* Tipo de descomposición: multiplicativa.
- \* Período considerado para la modelización del RegArima: desde enero de 2011 hasta abril de 2017.
- \* Modelo ajustado: ARIMA  $\log(0\ 1\ 1)(0\ 1\ 1)_{12}$ .
- \* Ajuste de efecto por días de actividad: un coeficiente para días de semana y otro para fines de semana.
- \* Ajuste por valores extremos: febrero de 2014.

### Zonas económicas:

**MERCOSUR** (Mercado Común del Sur): Argentina, Brasil, Paraguay, Uruguay, Venezuela y zonas francas de Brasil y Uruguay.

**Chile:** incluye zonas francas.

**Resto de ALADI** (Asociación Latinoamericana de Integración): Bolivia, Colombia, Cuba, Ecuador, Perú y zonas francas.

**SICA** (Sistema de la Integración Centroamericana): Belice, Costa Rica, El Salvador, Guatemala, Honduras, Nicaragua, Panamá, República Dominicana y zonas francas.

**NAFTA** (Tratado de Libre Comercio de América del Norte): Canadá, Estados Unidos (incluye Puerto Rico y territorios vinculados en América y Oceanía) y México.

**UE** (Unión Europea): Alemania, Austria, Bélgica, Bulgaria, Chipre, Croacia, Dinamarca, Eslovaquia, Eslovenia, España (incluye Islas Canarias), Estonia, Finlandia, Francia (incluye Mónaco), Grecia, Hungría, Irlanda, Italia (incluye San Marino), Letonia, Lituania, Luxemburgo, Malta, Países Bajos, Polonia, Portugal, Reino Unido de Gran Bretaña e Irlanda del Norte, República Checa, Rumania y Suecia.

**ASEAN** (Asociación de las Naciones del Sudeste Asiático): Brunei, Camboya, Filipinas, Indonesia, Laos, Malasia, Myanmar, Singapur, Tailandia y Viet Nam.

**China:** Hong Kong y Macao.

**CEI** (Comunidad de Estados Independientes): Armenia, Belarús, Kazajistán, Kirguistán, República de Moldova, Federación de Rusia, Tayikistán, Turkmenistán y Uzbekistán.

**Medio Oriente:** Arabia Saudita, Bahrein, Emiratos Árabes Unidos, Irán, Iraq, Israel, Jordania, Kuwait, Líbano, Omán, Qatar, Yemen, Siria y Palestina.

**Egipto y la Unión del Magreb Árabe:** Argelia, Libia, Marruecos, Mauritania y Túnez.

**SACU** (Unión Aduanera del Sur de África): Botswana, Lesotho, Namibia, Sudáfrica y Swazilandia.

**Oceanía:** Australia, Fiji, Islas Marianas Septentrionales, Islas Marshall, Islas Salomón, Kiribati, Estados Federados de Micronesia, Nauru, Nueva Zelandia, Palau, Papua Nueva Guinea, Samoa, Territorios vinculados a Australia, Territorios vinculados a Francia, Territorio Británico (Islas Pitcairn), Territorios vinculados a Nueva Zelandia, Tonga, Tuvalu y Vanuatu.