



Buenos Aires, 23 de abril de 2013

Intercambio Comercial Argentino

Datos provisorios del año 2012 y cifras estimadas del primer trimestre 2013

1. Presentación de los principales resultados

En el mes de marzo de 2013 la balanza comercial marcó un superávit de 510 millones de dólares, cifra que representó una disminución del 49% con respecto al mismo período del año anterior.

Es el resultado de un mes en el que las exportaciones reportaron ingresos por 5.968 millones de dólares, mientras que las importaciones ascendieron a 5.458 millones de dólares.

El menor valor exportado con respecto al mismo mes del año anterior resultó por una disminución de las cantidades vendidas (-6%), mientras los precios aumentaron el 2%.

Los subrubros que registraron mayores aumentos (en valores absolutos) en las exportaciones fueron: Material de transporte terrestre, Cereales, Frutas frescas y Miel; mientras que los subrubros que registraron disminuciones fueron: Grasas y aceites, Productos químicos y conexos, y Metales comunes y sus manufacturas, entre otros.

El valor de las importaciones fue 5% mayor que en igual mes de 2012, esto se debió a un aumento en los precios y las cantidades del orden 2% y 3% respectivamente.

En el primer trimestre de 2013 la balanza comercial fue superavitaria en 1.310 millones de dólares, representando una disminución del 48% con respecto a igual período del año anterior. El total exportado fue de 17.376 millones de dólares contra 16.066 millones de dólares desembolsados en importaciones. Estos datos muestran una baja del 3% para las exportaciones y un aumento del 5% para las importaciones, comparándolos con el mismo período del año anterior.

El comercio con el MERCOSUR (inc. Venezuela) -principal socio comercial-, concentró el 32% de las exportaciones argentinas, y el 27% de las compras realizadas al exterior. Comparando estos resultados con el mes de marzo del año anterior, las exportaciones a dicho bloque presentaron una variación positiva del 9%, y las importaciones provenientes del mismo disminuyeron 6%. El saldo comercial en marzo de 2013 resultó positivo en 477 millones de dólares.

Cuadro 1. Intercambio comercial argentino en millones de dólares y variaciones porcentuales.
Primer trimestre 2012-2013

| Período | Exportación | | | | Importación | | | | Saldo | |
|----------------------|------------------|-------------------|----------------------------|--------------------------------------|------------------|---------------|----------------------------|--------------------------------------|------------------|--------------|
| | 2012* | 2013 ^e | Variación porcentual | | 2012* | 2013* | Variación porcentual | | 2012* | 2013* |
| | | | igual período año anterior | acumulado igual período año anterior | | | igual período año anterior | acumulado igual período año anterior | | |
| | Millones de U\$S | | | | Millones de U\$S | | | | Millones de U\$S | |
| Total | 80.927 | /// | /// | /// | 68.508 | /// | /// | /// | 12.419 | /// |
| Total 3 meses | 17.826 | 17.376 | | -3 | 15.314 | 16.066 | | 5 | 2.512 | 1.310 |
| Enero | 5.625 | 5.665 | 1 | 1 | 5.357 | 5.385 | 1 | 1 | 268 | 280 |
| Febrero | 6.004 | 5.743 | -4 | -2 | 4.758 | 5.223 | 10 | 5 | 1.246 | 521 |
| Marzo | 6.197 | 5.968 | -4 | -3 | 5.199 | 5.458 | 5 | 5 | 998 | 510 |
| Abril | 6.713 | | | | 4.860 | | | | 1.853 | |
| Mayo | 7.420 | | | | 6.043 | | | | 1.377 | |
| Junio | 7.009 | | | | 6.099 | | | | 910 | |
| Julio | 7.644 | | | | 6.367 | | | | 1.277 | |
| Agosto | 7.701 | | | | 6.312 | | | | 1.389 | |
| Septiembre | 6.794 | | | | 5.906 | | | | 888 | |
| Octubre | 6.882 | | | | 6.315 | | | | 567 | |
| Noviembre | 6.643 | | | | 5.832 | | | | 811 | |
| Diciembre | 6.295 | | | | 5.460 | | | | 835 | |

Nota: Los totales por suma pueden no coincidir por redondeo en las cifras parciales.

2. Exportaciones

Exportaciones por Grandes rubros en marzo

El mayor descenso interanual en valores absolutos correspondió a Manufacturas de origen agropecuario (-14%) debido a una disminución de las cantidades (-20%) a pesar del aumento de los precios (6%). Le siguieron los Combustibles y energía que registraron una caída del 18% justificada por una baja conjunta de las cantidades vendidas (-10%) y los precios (-8%). Las Manufacturas de origen industrial descendieron el 2% debido a un descenso en los precios (-4%), mientras las cantidades subieron el 2%. Por último, las ventas de Productos primarios aumentaron 12% como consecuencia del incremento en los precios (16%), ya que las cantidades disminuyeron (-3%). Dentro de los subrubros que mostraron incrementos en sus exportaciones en marzo con respecto a igual mes del año anterior, mencionamos el Material de transporte terrestre, Cereales, Frutas frescas, y Miel. (Ver cuadro 4, pág. 7).

A nivel de productos el mayor incremento en las exportaciones se observó por las mayores ventas de Material de transporte terrestre (vehículos para el transporte de personas y mercancías hacia Brasil), Cereales (maíz en grano hacia República de Corea y Colombia; y sorgo granífero excluido para siembra a Japón). Le siguieron las Frutas frescas (peras hacia Rusia y Países Bajos, y limones a Rusia y Ucrania). Por último mencionamos la miel que registró un aumento del 68%. (Ver cuadro 7, pág. 9).

Exportaciones por Grandes rubros en el primer trimestre. La disminución en el valor de las exportaciones (-3%) se explicó por una baja de las cantidades exportadas (-6%), dado que los precios subieron el 4%.

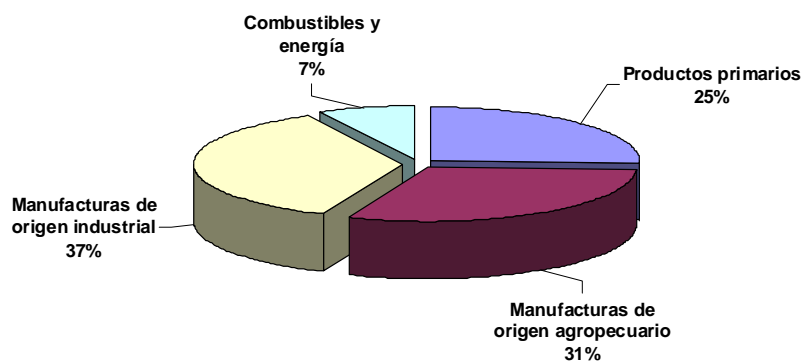
El rubro que evidenció la baja más significativa fue Combustibles y energía (-28%) por una caída conjunta de los precios (-9%) y las cantidades vendidas (-21%). El descenso de las exportaciones de Manufacturas de origen agropecuario (-6%), resultó de una baja de las cantidades vendidas (-18%) y una suba de los precios (14%). Por su parte, las Manufacturas de origen industrial se incrementaron el 2%, debido a una suba en las cantidades vendidas (4%) y una baja en los precios (-2%); y los Productos primarios crecieron el 8% como consecuencia de un aumento de sus precios (14%) y una baja en sus cantidades (-5%).

Exportaciones de productos en marzo y en el primer trimestre en términos de valor absoluto.

Tanto en el mes de marzo como en el primer trimestre del año 2013, los principales productos exportados en términos de valor absoluto fueron: maíz, vehículos automóviles terrestres, harinas y pellets de soja, Piedras y metales preciosos, aceite de soja, partes y piezas de vehículos y tractores, Resto de carburantes, trigo, Materias plásticas y sus manufacturas y cebada. (Ver cuadros 5, pág. 8, y 7, pág. 9).

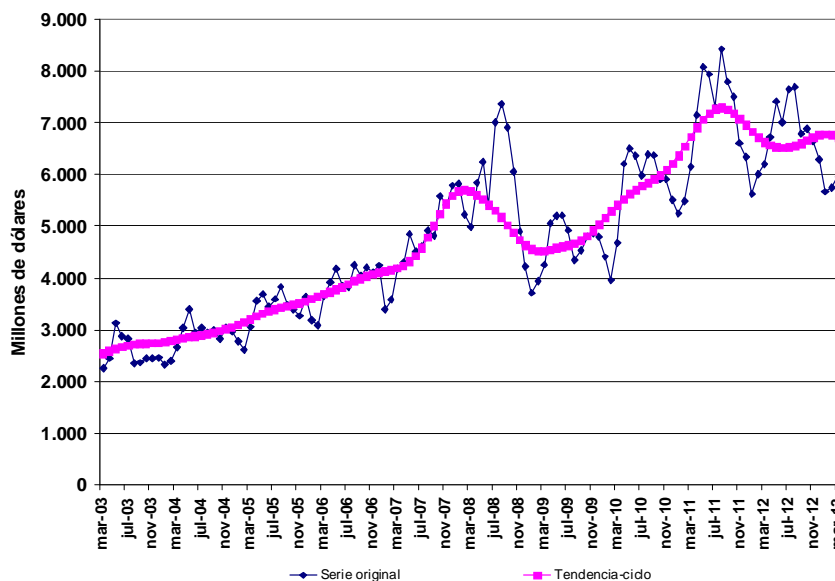
Estructura de las exportaciones en el primer trimestre. Las Manufacturas de origen industrial y las Manufacturas de origen agropecuario fueron los rubros de mayor participación en las exportaciones argentinas con el 37% y 31% del valor total, respectivamente.

Gráfico 1. Composición de las exportaciones. Primer trimestre 2013



Exportaciones desestacionalizadas y tendencia-ciclo. En términos desestacionalizados, las exportaciones disminuyen 2,8% en el mes de marzo con respecto al mes anterior. La tendencia-ciclo² por su parte, registró una leve disminución del 0,6% en marzo con respecto al mes anterior. (Ver cuadros 2 y 3, pág. 7 y gráfico 2).

Gráfico 2. Tendencia-ciclo de las exportaciones en millones de dólares. Marzo 2003-2013



3. Importaciones

Importaciones por Uso económico en marzo.

En el mes de marzo las importaciones aumentaron el 5% con respecto al mismo mes del año anterior. Todos los rubros registraron subas con excepción de los Bienes intermedios, Vehículos automotores de pasajeros, y las Piezas y accesorios para bienes de capital. El incremento más significativo fue para los Combustibles y lubricantes que se vieron impulsados por el aumento de las cantidades vendidas (58%) y los precios (5%). Se destacaron las compras de gas oil de Rusia, Estados Unidos y Países Bajos, gas natural licuado de Qatar y España, y gasolinas excluidas de aviación de Países Bajos. Los Bienes de consumo, por su parte, subieron debido a las mayores compras de calzado con suela de caucho de Brasil; y champúes y preparaciones capilares de México.

Le siguió el aumento en las importaciones de Bienes de capital por las adquisiciones de máquinas automáticas para procesamiento de datos de China; y aparatos para recepción, conversión y transmisión de voz, imagen u otros de Israel y Alemania.

Se destacaron las menores compras de vehículos para el transporte de personas, circuitos impresos con componentes eléctricos, rieles para ferrocarril, minerales de hierro, y partes de turbinas de gas. (Ver cuadro 10, pág. 10).

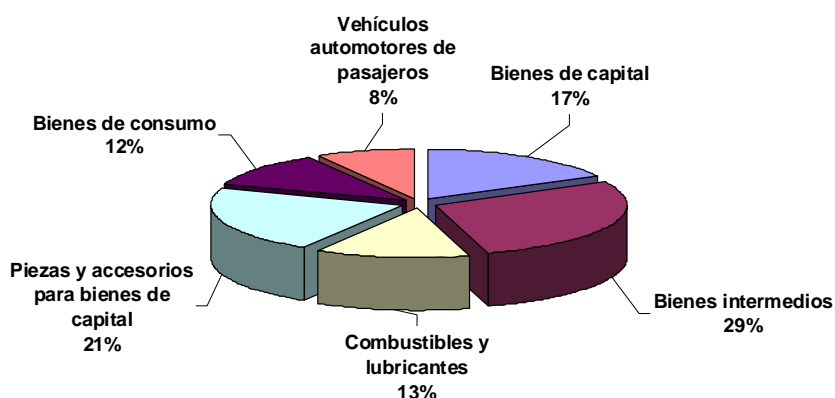
Importaciones de productos en marzo y en el primer trimestre en términos de valor absoluto.

En el mes de marzo los productos que se destacaron fueron: vehículos para transporte de personas, gas oil, gas natural licuado y en estado gaseoso, circuitos impresos con componentes eléctricos, partes y accesorios de carrocerías, y gasolinas excluidas de aviación.

Durante el primer trimestre, además de los productos mencionados para el mes, se destacaron las compras de partes para aparatos receptores de radiotelefonía, minerales de hierro y partes y accesorios de vehículos automóviles.

² Véase la nota metodológica en página 17.

Gráfico 3. Composición de las importaciones. Primer trimestre 2013



Estructura de las importaciones en marzo. Los Bienes intermedios representaron el 29% de las importaciones argentinas, le siguieron en importancia las Piezas y accesorios para bienes de capital con el 21% y los Bienes de capital 17% del total.

Importaciones desestacionalizadas y tendencia-ciclo. En términos desestacionalizados, las importaciones del mes de marzo aumentaron el 0,2% con respecto al mes anterior. Por su parte, la tendencia-ciclo² registró una variación positiva de 1,2% con respecto al mes anterior. (Ver cuadros 8 y 9, pág. 10 y gráfico 4).

Gráfico 4. Tendencia-ciclo de las importaciones en millones de dólares. Marzo 2003-2013

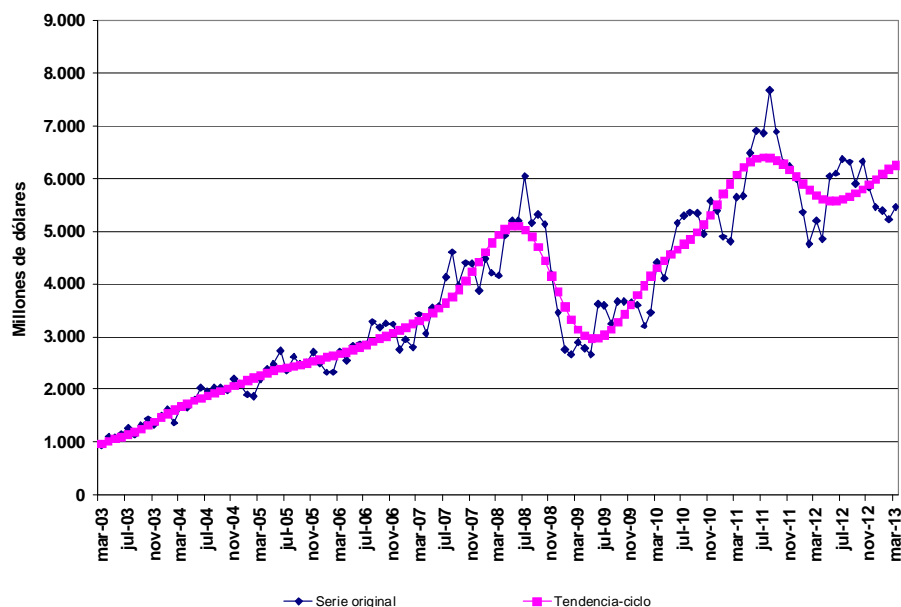
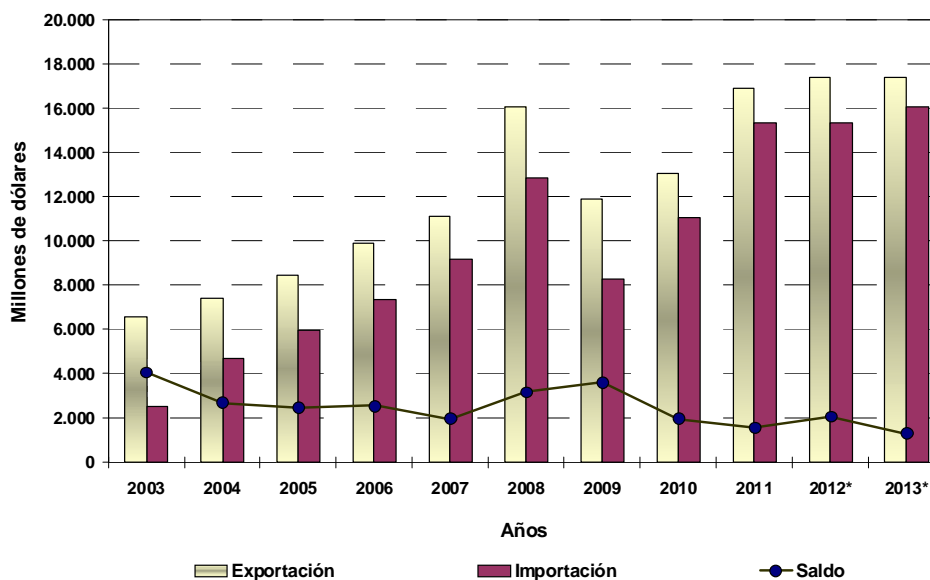


Gráfico 5. Intercambio comercial argentino en millones de dólares. Primer trimestre 2003-2013



² Véase la nota metodológica en página 17.

4. Intercambio comercial según zonas económicas

MERCOSUR (inc. Venezuela). El intercambio con este bloque -primero en importancia- en el mes de marzo arrojó un saldo comercial positivo de 477 millones de dólares. Este resultado fue producto de una suba de las exportaciones (9%) y una baja de las importaciones (-6%) con respecto a marzo del año anterior. Dentro de las exportaciones se destacaron las ventas del rubro Manufacturas de origen industrial (vehículos para el transporte de personas y de mercancías, cajas de cambio para vehículos, y motores de émbolo en todos los casos hacia Brasil).

El descenso de las importaciones en marzo con respecto al mismo mes del año anterior fue producto de menores compras en todos los rubros, con excepción de los Bienes de consumo. Teniendo en cuenta los valores absolutos, las principales bajas se registraron en las importaciones de Bienes intermedios (minerales y palanquilla de hierro); y las Piezas y accesorios para bienes de capital (circuitos impresos con componentes eléctricos y chasis de vehículos automóviles para el transporte de personas). También disminuyeron los Bienes de capital (chasis con motor y cabina para transporte de mercancías, cosechadoras-trilladoras, y vehículos para transporte de mercancías), y los Combustibles y lubricantes (fuel oil), en todos los casos desde Brasil.

En el primer trimestre, las exportaciones hacia el MERCOSUR subieron el 16%. El aumento más importante en valor absoluto fue en el rubro Manufacturas de origen industrial. Las importaciones disminuyeron el 3% en el período, registrando las bajas más importantes en los Bienes intermedios, Combustibles y lubricantes y en menor medida los Bienes de capital. El intercambio con el bloque arrojó un saldo comercial positivo de 1.299 millones de dólares.

Unión Europea. En el mes de marzo el intercambio comercial con este bloque se ubicó en tercer lugar, arrojando un saldo comercial negativo de 412 millones de dólares. Las exportaciones decrecieron un 20% con respecto al mismo mes del año anterior. Esto se debió principalmente a una baja en las ventas de Manufacturas de origen industrial (biodiesel a España e Italia y vehículos para transporte de mercancías hacia Alemania); y Manufacturas de origen agropecuario (harinas y pellets de soja hacia Reino Unido, Polonia y España).

Las importaciones desde este bloque aumentaron el 12% en marzo con respecto a igual mes del año anterior, destacándose las mayores compras de Combustibles y lubricantes (gasolinas excluidas de aviación de Países Bajos, y gas oil de Países Bajos y Bélgica), Bienes de consumo (medicamentos y aguas de tocador de Alemania), siendo estos los más relevantes. También aumentaron los Bienes de capital y los intermedios. En tanto disminuyeron las Piezas y accesorios para bienes de capital y los Vehículos automotores de pasajeros.

El comercio con este bloque en el primer trimestre de 2013 arrojó un saldo negativo de 889 millones de dólares. Las exportaciones bajaron el 27% con respecto a igual período del año anterior, producto de menores ventas en especial de Manufacturas de origen industrial, Manufacturas de origen agropecuario y Productos primarios. En tanto, las importaciones provenientes desde esta zona subieron el 3%, principalmente por el aumento en las compras de Combustibles y lubricantes, Bienes de consumo y Vehículos automotores de pasajeros.

ASEAN, Corea Rep. de, China, Japón e India. El intercambio con el bloque -segundo en importancia- registró un saldo comercial negativo de 497 millones de dólares en el mes. Las exportaciones subieron el 16% con respecto a marzo de 2012, debido a las mayores ventas de Combustibles y energía (Petróleo crudo hacia China); y Productos primarios (maíz en grano hacia República de Corea y Japón; y sorgo granífero hacia Japón).

Las importaciones desde este origen aumentaron el 12% en marzo con respecto a igual mes del año anterior, por las mayores compras de Piezas y accesorios para bienes de capital (partes de turbinas de gas desde Japón; y partes y accesorios de máquinas automáticas para procesamiento de datos de China), Bienes de capital (máquinas automáticas para procesamiento de datos y grupos electrógenos de energía eólica de China); y Bienes de consumo (calzado con suela de caucho de Viet Nam y China, y motocicletas con motor de émbolo de China).

El intercambio comercial con este bloque durante el primer trimestre resultó con un saldo negativo de 2.018 millones de dólares. Las exportaciones disminuyeron el 13% con respecto a igual período del año anterior, destacándose las menores ventas de Combustibles y energía a China, Manufacturas de origen agropecuario hacia India, República de Corea y China, y de Manufacturas origen industrial hacia Indonesia. Las importaciones desde este origen subieron el 13%, registrándose los principales aumentos en las compras de Piezas y accesorios para bienes de capital, Bienes de capital, Bienes de consumo y Bienes intermedios, en su mayoría provenientes de China.

NAFTA. El intercambio comercial con este bloque arrojó en el mes marzo un saldo negativo de 128 millones de dólares. Las exportaciones no presentaron variación con respecto a marzo del año anterior, los rubros que aumentaron las compras fueron: Productos primarios (maíz en grano y para siembra, y miel natural), Manufacturas de origen agropecuario (vinos excluidos espumosos), y Combustibles y energía (coque de petróleo calcinado), en todos los casos hacia Estados Unidos. Por su parte disminuyeron las Manufacturas de origen industrial (oro para uso no monetario hacia Canadá, y tubos sin costura, aceros aleados para entubación o producción de pozos de petróleo a Estados Unidos).

Las importaciones desde este bloque bajaron el 2% con respecto a marzo del año anterior. Los usos económicos que registraron menores adquisiciones fueron: Bienes de capital, Vehículos automotores de pasajeros, y Piezas y accesorios para bienes de capital.

En el primer trimestre, el intercambio comercial con este bloque arrojó un saldo negativo de 407 millones de dólares. Las exportaciones registraron una suba del 12% con respecto al mismo período del año anterior, por las mayores ventas de Productos primarios, Manufacturas de origen industrial y Combustibles y energía. Las importaciones bajaron el 5% debido al descenso en las compras de Bienes de capital, Vehículos automotores de pasajeros y Piezas y accesorios para bienes de capital.

Chile. En marzo las exportaciones a Chile disminuyeron el 10% con respecto al mismo mes del año anterior, hecho que se debió a las menores ventas de Productos primarios, Manufacturas de origen agropecuario y Combustibles y energía; mientras aumentaron las compras de Manufacturas de origen industrial.

Las importaciones crecieron el 4% debido a mayores compras de: Bienes de consumo (tomates preparados o conservados sin vinagre y manufacturas de cobre), y Bienes de capital (máquinas y aparatos para quebrantar, triturar o pulverizar tierra). El superávit comercial alcanzó en el mes los 248 millones de dólares.

En el primer trimestre de 2013 el intercambio comercial con Chile registró un saldo positivo de 811 millones de dólares. Tanto las exportaciones como las importaciones descendieron con respecto a igual período del año anterior (- 2%, y - 4%, respectivamente). (Ver cuadros 11 y 12.1 pág. 11, 12.2 y 13.1 pág. 12 y 13.2 pág. 14).

Principales socios comerciales. En el primer trimestre los principales destinos de las exportaciones argentinas, en orden decreciente de acuerdo al valor absoluto, fueron: Brasil, Chile, Estados Unidos, Canadá, y Países Bajos. Por otra parte, los principales países de origen de las importaciones en el período fueron: Brasil, China, Estados Unidos, Alemania y Bolivia.

Estructura del Intercambio comercial en el primer trimestre. En los gráficos 6 y 7 se puede apreciar la participación de los diferentes socios comerciales en las exportaciones argentinas y la de los principales proveedores.

Gráfico 6. Exportaciones según destino. Primer trimestre 2013

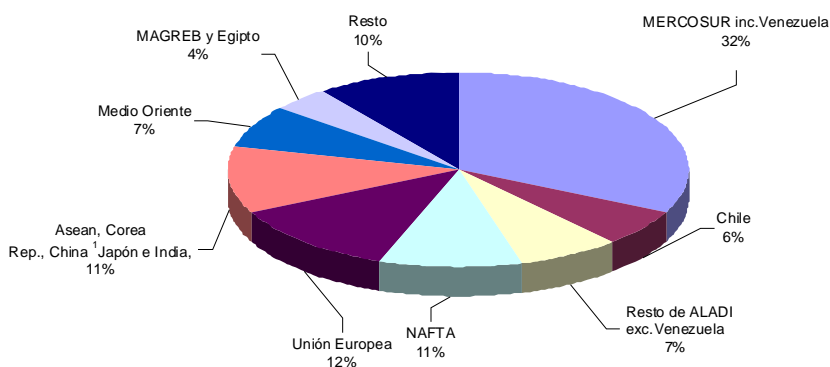
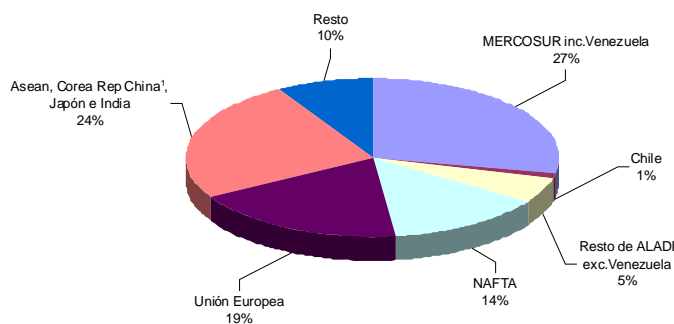


Gráfico 7. Importaciones según origen. Primer trimestre 2013



¹ Incluye Hong Kong y Macao.

Cuadro 2. Exportaciones mensuales en millones de dólares, serie desestacionalizada. Enero 2003 - Marzo 2013

| Años | Enero | Febrero | Marzo | Abril | Mayo | Junio | Julio | Agosto | Sep-tiembre | Octubre | Noviembre | Diciembre |
|------------------|-------|---------|-------|-------|-------|-------|-------|--------|-------------|---------|-----------|-----------|
| Millones de U\$S | | | | | | | | | | | | |
| 2003 | 2.451 | 2.509 | 2.379 | 2.277 | 2.724 | 2.712 | 2.676 | 2.265 | 2.333 | 2.486 | 2.593 | 2.535 |
| 2004 | 2.627 | 2.752 | 2.761 | 2.833 | 3.033 | 2.813 | 2.930 | 2.810 | 2.974 | 2.918 | 3.128 | 2.997 |
| 2005 | 3.186 | 3.058 | 3.165 | 3.361 | 3.276 | 3.336 | 3.537 | 3.587 | 3.435 | 3.428 | 3.340 | 3.658 |
| 2006 | 3.607 | 3.603 | 3.778 | 3.760 | 3.685 | 3.737 | 3.779 | 3.927 | 4.057 | 4.138 | 4.192 | 4.283 |
| 2007 | 3.805 | 4.158 | 4.394 | 4.094 | 4.309 | 4.436 | 4.553 | 4.518 | 4.881 | 5.389 | 5.541 | 5.904 |
| 2008 | 6.596 | 5.826 | 5.384 | 5.553 | 5.622 | 5.247 | 6.869 | 6.884 | 6.792 | 5.825 | 5.139 | 4.284 |
| 2009 | 4.290 | 4.545 | 4.573 | 4.800 | 4.703 | 4.902 | 4.800 | 4.001 | 4.379 | 4.664 | 5.043 | 4.971 |
| 2010 | 5.213 | 4.588 | 5.024 | 5.933 | 5.886 | 5.945 | 5.889 | 5.784 | 6.150 | 5.844 | 6.097 | 5.835 |
| 2011 | 6.277 | 6.411 | 6.650 | 6.936 | 7.210 | 7.351 | 7.210 | 7.470 | 7.439 | 7.442 | 6.815 | 6.841 |
| 2012 | 6.679 | 6.788 | 6.764 | 6.516 | 6.511 | 6.528 | 7.387 | 6.810 | 6.594 | 6.641 | 6.843 | 6.863 |
| 2013 | 6.656 | 6.769 | 6.578 | | | | | | | | | |

Cuadro 3. Exportaciones mensuales en millones de dólares, tendencia-ciclo. Enero 2003 - Marzo 2013

| Años | Enero | Febrero | Marzo | Abril | Mayo | Junio | Julio | Agosto | Sep-tiembre | Octubre | Noviembre | Diciembre |
|------------------|-------|---------|-------|-------|-------|-------|-------|--------|-------------|---------|-----------|-----------|
| Millones de U\$S | | | | | | | | | | | | |
| 2003 | 2.437 | 2.489 | 2.540 | 2.588 | 2.632 | 2.670 | 2.700 | 2.719 | 2.729 | 2.734 | 2.739 | 2.749 |
| 2004 | 2.766 | 2.788 | 2.812 | 2.836 | 2.859 | 2.880 | 2.900 | 2.921 | 2.946 | 2.976 | 3.011 | 3.051 |
| 2005 | 3.097 | 3.149 | 3.204 | 3.261 | 3.316 | 3.363 | 3.401 | 3.432 | 3.458 | 3.484 | 3.515 | 3.552 |
| 2006 | 3.595 | 3.642 | 3.688 | 3.733 | 3.780 | 3.829 | 3.883 | 3.938 | 3.990 | 4.037 | 4.077 | 4.107 |
| 2007 | 4.132 | 4.156 | 4.189 | 4.239 | 4.317 | 4.431 | 4.589 | 4.787 | 5.009 | 5.236 | 5.436 | 5.585 |
| 2008 | 5.674 | 5.699 | 5.672 | 5.608 | 5.521 | 5.418 | 5.301 | 5.170 | 5.025 | 4.874 | 4.735 | 4.624 |
| 2009 | 4.552 | 4.522 | 4.528 | 4.551 | 4.579 | 4.605 | 4.630 | 4.665 | 4.722 | 4.805 | 4.912 | 5.037 |
| 2010 | 5.166 | 5.294 | 5.414 | 5.523 | 5.620 | 5.703 | 5.775 | 5.840 | 5.908 | 5.987 | 6.087 | 6.214 |
| 2011 | 6.369 | 6.544 | 6.727 | 6.906 | 7.063 | 7.186 | 7.264 | 7.286 | 7.254 | 7.178 | 7.072 | 6.949 |
| 2012 | 6.826 | 6.717 | 6.629 | 6.566 | 6.527 | 6.512 | 6.521 | 6.553 | 6.604 | 6.663 | 6.720 | 6.761 |
| 2013 | 6.776 | 6.759 | 6.715 | | | | | | | | | |

Cuadro 4. Variación porcentual con respecto al mismo período del año anterior de los valores, precios y cantidades de las exportaciones e importaciones. Marzo y primer trimestre 2013

| Rubros y Usos | Marzo | | | Primer trimestre | | |
|--|--|--------|----------|------------------|--------|----------|
| | Variación porcentual respecto a igual período del año 2012 | | | | | |
| | Valor | Precio | Cantidad | Valor | Precio | Cantidad |
| Exportación | -4 | 2 | -6 | -3 | 4 | -6 |
| Productos primarios | 12 | 16 | -3 | 8 | 14 | -5 |
| Manufacturas de origen agropecuario (MOA) | -14 | 6 | -20 | -6 | 14 | -18 |
| Manufacturas de origen industrial (MOI) | -2 | -4 | 2 | 2 | -2 | 4 |
| Combustibles y energía | -18 | -8 | -10 | -28 | -9 | -21 |
| Importación | 5 | 2 | 3 | 5 | 3 | 2 |
| Bienes de capital | 3 | -6 | 9 | -4 | -5 | 1 |
| Bienes intermedios | -6 | -1 | -6 | -3 | 1 | -4 |
| Combustibles y lubricantes | 65 | 5 | 58 | 57 | 4 | 50 |
| Piezas y accesorios para bienes de capital | -3 | -7 | 4 | 4 | -3 | 7 |
| Bienes de consumo, incluido vehículos automotores de pasajeros | 6 | 3 | 3 | 4 | 5 | - |
| Bienes de consumo | 23 | . | . | 11 | . | . |
| Vehículos automotores de pasajeros | -13 | . | . | -4 | . | . |
| Resto | -4 | 2 | -5 | -32 | 3 | -34 |

Cuadro 5. Productos seleccionados de exportación según diferencias absolutas, en millones de dólares.
Primer trimestre

| Productos seleccionados | Primer trimestre | | Diferencias absolutas |
|--|------------------|-------------------|-----------------------|
| | 2012* | 2013 ^e | |
| | Millones de U\$S | | |
| Total exportaciones | 17.826 | 17.376 | -450 |
| Total de productos seleccionados | 11.751 | 11.348 | -403 |
| Cebada, excluida para siembra | 473 | 755 | 282 |
| Maíz, excluido para siembra, en grano | 1.001 | 1.220 | 219 |
| Vehículos automóbiles para el transporte de mercancías | 700 | 859 | 159 |
| Vehículos automóbiles para el transporte de personas | 824 | 974 | 150 |
| Sorgo granífero, excluido para siembra | 34 | 167 | 133 |
| Preparaciones de los tipos utilizados para la alimentación de los animales | 82 | 155 | 73 |
| Aluminio en bruto | 57 | 128 | 71 |
| Peras | 153 | 211 | 58 |
| Cajas de cambio y sus partes | 135 | 184 | 49 |
| Carnes y despojos comestibles de gallos o gallinas | 114 | 155 | 41 |
| Pellets de harina de extracción de girasol | 30 | 61 | 31 |
| Plata en bruto | 42 | 68 | 26 |
| Ajos | 62 | 87 | 25 |
| Oro para uso no monetario | 606 | 631 | 25 |
| Naftas excluidas para petroquímica | 117 | 137 | 20 |
| Productos laminados planos de hierro o acero sin alear | 21 | 37 | 16 |
| Propano licuado excluido crudo | 116 | 130 | 14 |
| Jugos de frutas u otros frutos o de hortalizas, sin alcohol | 77 | 85 | 8 |
| Carne bovina deshuesada, refrigerada | 174 | 177 | 3 |
| Porotos | 70 | 72 | 2 |
| Trigo, duro, excluido para siembra | 998 | 575 | -423 |
| Aceites crudos de petróleo | 639 | 300 | -339 |
| Aceite de soja, en bruto incluso desgomado | 900 | 589 | -311 |
| Biodiesel | 521 | 274 | -247 |
| Minerales de cobre y sus concentrados | 320 | 239 | -81 |
| Harina de trigo | 91 | 15 | -76 |
| Tubos y perfiles huecos sin costura de hierro o acero | 233 | 162 | -71 |
| Leche entera en polvo | 213 | 153 | -60 |
| Naftas para petroquímica | 126 | 68 | -58 |
| Porotos de soja, excluido para siembra | 32 | 4 | -28 |
| Maníes preparados o conservados | 132 | 105 | -27 |
| Minerales de plata y sus concentrados | 97 | 77 | -20 |
| Butanos licuados | 95 | 80 | -15 |
| Cueros y pieles bovinos o equinos curtidos o "crust" | 158 | 143 | -15 |
| Carne bovina deshuesada, congelada | 93 | 79 | -14 |
| Gas licuado de petróleo | 64 | 55 | -9 |
| Aceite de girasol, en bruto | 206 | 198 | -8 |
| Harina y "pellets" de la extracción de aceite de soja | 1.738 | 1.732 | -6 |
| Vino de uva fresca | 207 | 207 | - |
| Resto | 6.075 | 6.028 | -47 |

Cuadro 6. Exportaciones e importaciones en millones de dólares, según Grandes rubros y Usos económicos y variación porcentual. Marzo y primer trimestre 2012-2013

| Rubros/Usos | Marzo ³ | | | Primer trimestre ³ | | |
|--|--------------------|-------------------|----------------------|-------------------------------|-------------------|----------------------|
| | 2012* | 2013 ^e | Variación porcentual | 2012* | 2013 ^e | Variación porcentual |
| | Millones de U\$S | | | Millones de U\$S | | |
| EXPORTACIÓN | | | % | | | % |
| Total | 6.197 | 5.968 | -4 | 17.826 | 17.376 | -3 |
| Productos primarios | 1.505 | 1.688 | 12 | 4.108 | 4.420 | 8 |
| Manufacturas de origen agropecuario | 1.906 | 1.633 | -14 | 5.688 | 5.321 | -6 |
| Manufacturas de origen industrial | 2.237 | 2.196 | -2 | 6.238 | 6.353 | 2 |
| Combustibles y energía | 549 | 451 | -18 | 1.791 | 1.282 | -28 |
| IMPORTACIÓN | | | | | | |
| Total | 5.199 | 5.458 | 5 | 15.314 | 16.066 | 5 |
| Bienes de capital | 839 | 867 | 3 | 2.861 | 2.757 | -4 |
| Bienes intermedios | 1.560 | 1.460 | -6 | 4.706 | 4.553 | -3 |
| Combustibles y lubricantes | 493 | 812 | 65 | 1.335 | 2.090 | 57 |
| Piezas y accesorios para bienes de capital | 1.307 | 1.266 | -3 | 3.301 | 3.443 | 4 |
| Bienes de consumo | 498 | 615 | 23 | 1.668 | 1.854 | 11 |
| Vehículos automotores de pasajeros | 476 | 413 | -13 | 1.372 | 1.321 | -4 |
| Resto | 26 | 25 | -4 | 71 | 48 | -32 |

³ Nota:

Dato estimado para exportaciones enero-marzo 2013
Dato provisorio para importaciones

Cuadro 7. Exportaciones en millones de dólares y variación porcentual, según principales rubros.
Marzo y primer trimestre 2012-2013

| Rubros | Marzo | | | Primer trimestre | | |
|--|------------------|-------------------|----------------------|------------------|-------------------|----------------------|
| | 2012* | 2013 ^e | Variación porcentual | 2012* | 2013 ^e | Variación porcentual |
| | Millones de U\$S | | % | Millones de U\$S | | % |
| Total | 6.197 | 5.968 | -4 | 17.826 | 17.376 | -3 |
| Productos primarios | 1.505 | 1.688 | 12 | 4.108 | 4.420 | 8 |
| Animales vivos | 3 | 2 | -33 | 9 | 6 | -33 |
| Pescados y mariscos sin elaborar | 79 | 80 | 1 | 179 | 187 | 4 |
| Miel | 22 | 37 | 68 | 52 | 67 | 29 |
| Hortalizas y legumbres sin elaborar | 65 | 68 | 5 | 196 | 225 | 15 |
| Frutas frescas | 118 | 155 | 31 | 268 | 327 | 22 |
| Cereales | 939 | 1.102 | 17 | 2.648 | 2.958 | 12 |
| Semillas y frutos oleaginosos | 62 | 65 | 5 | 191 | 198 | 4 |
| Tabaco sin elaborar | 24 | 17 | -29 | 50 | 55 | 10 |
| Lanas sucias | 3 | 5 | 67 | 10 | 18 | 80 |
| Fibra de algodón | 5 | 2 | -60 | 20 | 10 | -50 |
| Minerales metalíferos, escorias y cenizas | 173 | 145 | -16 | 451 | 337 | -25 |
| Resto de productos primarios | 11 | 10 | -9 | 32 | 31 | -3 |
| Manufacturas de origen agropecuario (MOA) | 1.906 | 1.633 | -14 | 5.688 | 5.321 | -6 |
| Carnes y sus preparados | 170 | 181 | 6 | 497 | 522 | 5 |
| Pescados y mariscos elaborados | 29 | 29 | - | 81 | 81 | - |
| Productos lácteos | 121 | 77 | -36 | 357 | 290 | -19 |
| Otros productos de origen animal | 6 | 6 | - | 17 | 16 | -6 |
| Frutas secas o procesadas | 5 | 8 | 60 | 18 | 19 | 6 |
| Café, té, yerba mate y especias | 16 | 24 | 50 | 42 | 49 | 17 |
| Productos de molinería y sus preparaciones | 110 | 74 | -33 | 309 | 225 | -27 |
| Grasas y aceites | 476 | 272 | -43 | 1.352 | 984 | -27 |
| Azúcar, cacao y artículos de confitería | 37 | 41 | 11 | 99 | 96 | -3 |
| Preparados de hortalizas, legumbres y frutas | 99 | 107 | 8 | 291 | 285 | -2 |
| Bebidas, líquidos alcohólicos y vinagre | 81 | 88 | 9 | 231 | 230 | - |
| Residuos y desperdicios de la ind.alimenticia | 587 | 554 | -6 | 1.935 | 2.038 | 5 |
| Extractos curtientes y tintóreos | 32 | 39 | 22 | 88 | 102 | 16 |
| Pieles y cueros | 83 | 77 | -7 | 224 | 221 | -1 |
| Lanas elaboradas | 16 | 13 | -19 | 39 | 37 | -5 |
| Resto de MOA | 39 | 43 | 10 | 109 | 126 | 16 |
| Manufacturas de origen industrial (MOI) | 2.237 | 2.196 | -2 | 6.238 | 6.353 | 2 |
| Productos químicos y conexos | 500 | 409 | -18 | 1.405 | 1.198 | -15 |
| Materias plásticas y sus manufacturas | 130 | 126 | -3 | 377 | 348 | -8 |
| Caucho y sus manufacturas | 34 | 32 | -6 | 94 | 88 | -6 |
| Manufacturas de cuero, marroquinería, etc | 4 | 4 | - | 11 | 10 | -9 |
| Papel, cartón, impresos y publicaciones | 46 | 42 | -9 | 139 | 128 | -8 |
| Textiles y confecciones | 30 | 30 | - | 78 | 77 | -1 |
| Calzado y sus partes componentes | 4 | 5 | 25 | 7 | 11 | 57 |
| Manufacturas de piedra, yeso, vidrio, etc. | 19 | 15 | -21 | 52 | 41 | -21 |
| Piedras, metales preciosos y sus manufacturas, monedas | 278 | 211 | -24 | 648 | 700 | 8 |
| Metales comunes y sus manufacturas | 231 | 142 | -39 | 560 | 560 | - |
| Máquinas y aparatos, material eléctrico | 195 | 196 | 1 | 550 | 614 | 12 |
| Material de transporte terrestre | 639 | 936 | 46 | 1.883 | 2.320 | 23 |
| Vehículos de navegación aérea, marítima y fluvial | 64 | 4 | -94 | 277 | 125 | -55 |
| Resto de MOI | 61 | 45 | -26 | 157 | 133 | -15 |
| Combustibles y energía | 549 | 451 | -18 | 1.791 | 1.282 | -28 |
| Petróleo crudo | 148 | 105 | -29 | 639 | 300 | -53 |
| Carburantes | 269 | 218 | -19 | 769 | 641 | -17 |
| Grasas y aceites lubricantes | 12 | 8 | -33 | 29 | 20 | -31 |
| Gas de petróleo y otros hidrocarburos gaseosos | 91 | 106 | 16 | 287 | 281 | -2 |
| Energía eléctrica | 22 | - | -100 | 40 | - | -100 |
| Resto de combustibles | 8 | 14 | 75 | 28 | 40 | 43 |

Cuadro 8. Importaciones mensuales en millones de dólares, serie desestacionalizada. Enero 2003 - Marzo 2013

| Años | Enero | Febrero | Marzo | Abril | Mayo | Junio | Julio | Agosto | Sep-tiembre | Octubre | Noviembre | Diciembre |
|------------------|-------|---------|-------|-------|-------|-------|-------|--------|-------------|---------|-----------|-----------|
| Millones de U\$S | | | | | | | | | | | | |
| 2003 | 872 | 939 | 1.016 | 1.127 | 1.067 | 1.113 | 1.139 | 1.115 | 1.259 | 1.315 | 1.368 | 1.520 |
| 2004 | 1.791 | 1.640 | 1.694 | 1.709 | 1.852 | 1.856 | 1.864 | 1.930 | 1.932 | 1.948 | 2.080 | 2.150 |
| 2005 | 2.205 | 2.212 | 2.279 | 2.408 | 2.465 | 2.510 | 2.306 | 2.369 | 2.342 | 2.456 | 2.528 | 2.607 |
| 2006 | 2.590 | 2.732 | 2.752 | 2.814 | 2.686 | 2.676 | 2.739 | 2.910 | 3.047 | 3.085 | 3.043 | 3.076 |
| 2007 | 3.163 | 3.295 | 3.569 | 3.393 | 3.352 | 3.476 | 3.790 | 4.171 | 3.924 | 4.009 | 4.173 | 4.392 |
| 2008 | 4.816 | 4.877 | 4.833 | 4.962 | 5.164 | 5.173 | 5.190 | 4.987 | 4.850 | 4.749 | 4.243 | 3.618 |
| 2009 | 3.120 | 3.219 | 3.085 | 2.978 | 2.745 | 3.352 | 3.111 | 3.084 | 3.295 | 3.454 | 3.652 | 3.692 |
| 2010 | 3.829 | 4.218 | 4.514 | 4.473 | 4.688 | 4.724 | 4.695 | 4.898 | 4.874 | 4.961 | 5.308 | 5.608 |
| 2011 | 5.829 | 5.886 | 5.719 | 6.323 | 6.381 | 6.311 | 6.399 | 6.656 | 6.353 | 6.275 | 5.919 | 6.269 |
| 2012 | 6.150 | 5.564 | 5.492 | 5.497 | 5.591 | 5.746 | 5.707 | 5.521 | 5.808 | 5.797 | 5.683 | 5.953 |
| 2013 | 5.831 | 6.399 | 6.409 | | | | | | | | | |

Cuadro 9. Importaciones mensuales en millones de dólares, tendencia-ciclo. Enero 2003 - Marzo 2013

| Años | Enero | Febrero | Marzo | Abril | Mayo | Junio | Julio | Agosto | Sep-tiembre | Octubre | Noviembre | Diciembre |
|------------------|-------|---------|-------|-------|-------|-------|-------|--------|-------------|---------|-----------|-----------|
| Millones de U\$S | | | | | | | | | | | | |
| 2003 | 881 | 928 | 973 | 1.016 | 1.057 | 1.099 | 1.143 | 1.193 | 1.252 | 1.318 | 1.390 | 1.465 |
| 2004 | 1.539 | 1.609 | 1.674 | 1.732 | 1.785 | 1.834 | 1.880 | 1.926 | 1.972 | 2.019 | 2.067 | 2.116 |
| 2005 | 2.167 | 2.219 | 2.270 | 2.317 | 2.357 | 2.389 | 2.415 | 2.439 | 2.464 | 2.495 | 2.530 | 2.569 |
| 2006 | 2.607 | 2.643 | 2.677 | 2.711 | 2.749 | 2.794 | 2.845 | 2.901 | 2.959 | 3.015 | 3.070 | 3.124 |
| 2007 | 3.180 | 3.241 | 3.306 | 3.375 | 3.452 | 3.538 | 3.637 | 3.755 | 3.895 | 4.056 | 4.234 | 4.423 |
| 2008 | 4.611 | 4.785 | 4.932 | 5.041 | 5.099 | 5.098 | 5.032 | 4.897 | 4.697 | 4.443 | 4.153 | 3.852 |
| 2009 | 3.567 | 3.323 | 3.137 | 3.017 | 2.966 | 2.976 | 3.038 | 3.140 | 3.274 | 3.430 | 3.603 | 3.786 |
| 2010 | 3.970 | 4.146 | 4.306 | 4.443 | 4.559 | 4.658 | 4.752 | 4.855 | 4.978 | 5.130 | 5.309 | 5.507 |
| 2011 | 5.710 | 5.904 | 6.075 | 6.212 | 6.312 | 6.375 | 6.401 | 6.391 | 6.348 | 6.272 | 6.167 | 6.041 |
| 2012 | 5.906 | 5.779 | 5.676 | 5.607 | 5.575 | 5.579 | 5.609 | 5.658 | 5.722 | 5.798 | 5.887 | 5.985 |
| 2013 | 6.086 | 6.177 | 6.249 | | | | | | | | | |

Cuadro 10. Importaciones en millones de dólares y variación porcentual, según principales usos. Marzo y primer trimestre 2012-2013

| Usos | Marzo | | | Primer trimestre | | |
|--|------------------|--------------|----------------------|------------------|---------------|----------------------|
| | 2012* | 2013* | Variación porcentual | 2012* | 2013* | Variación porcentual |
| | Millones de U\$S | | % | Millones de U\$S | | % |
| Total general | 5.199 | 5.458 | 5 | 15.314 | 16.066 | 5 |
| Bienes de capital | 839 | 867 | 3 | 2.861 | 2.757 | -4 |
| Bienes de capital excluido equipos de transporte | 634 | 733 | 16 | 2.224 | 2.342 | 5 |
| Equipos de transporte industriales | 205 | 134 | -35 | 637 | 414 | -35 |
| Bienes intermedios | 1.560 | 1.460 | -6 | 4.706 | 4.553 | -3 |
| Suministros industriales elaborados no especificados en otras partidas | 1.533 | 1.437 | -6 | 4.620 | 4.457 | -4 |
| Alimentos y bebidas elaborados fundamentalmente para la industria | 28 | 23 | -18 | 86 | 96 | 12 |
| Combustibles y lubricantes | 493 | 812 | 65 | 1.335 | 2.090 | 57 |
| Piezas y accesorios para bienes de capital | 1.307 | 1.266 | -3 | 3.301 | 3.443 | 4 |
| Bienes de consumo | 498 | 615 | 23 | 1.668 | 1.854 | 11 |
| Artículos de consumo duraderos no especificados en otra partida | 39 | 58 | 49 | 128 | 175 | 37 |
| Artículos de consumo semiduraderos no especificado en otra partida | 144 | 176 | 22 | 464 | 502 | 8 |
| Artículos de consumo no duraderos no especificados en otra partida | 203 | 231 | 14 | 694 | 741 | 7 |
| Alimentos y bebidas básicos fundamentalmente para el hogar | 20 | 25 | 25 | 59 | 76 | 29 |
| Alimentos y bebidas elaborados fundamentalmente para el hogar | 53 | 70 | 32 | 197 | 206 | 5 |
| Equipo de transporte no industriales | 39 | 55 | 41 | 125 | 155 | 24 |
| Vehículos automotores de pasajeros | 476 | 413 | -13 | 1.372 | 1.321 | -4 |
| Resto | 26 | 25 | -4 | 71 | 48 | -32 |

Cuadro 11. Balanza comercial en millones de dólares, por zonas económicas y países seleccionados.
Marzo y primer trimestre 2013 y variación porcentual respecto a igual período de 2012

| Zonas económicas y países seleccionados | Marzo 2013 ⁴ | | | | | Primer trimestre 2013 ⁴ | | | | |
|---|-------------------------|-----------|------------------|----------|------------------|------------------------------------|-----------|------------------|----------|------------------|
| | Exportación | | Importación | | Saldo | Exportación | | Importación | | Saldo |
| | Millones de U\$S | Var % | Millones de U\$S | Var % | Millones de U\$S | Millones de U\$S | Var % | Millones de U\$S | Var % | Millones de U\$S |
| Total | 5.968 | -4 | 5.458 | 5 | 510 | 17.376 | -3 | 16.066 | 5 | 1.310 |
| MERCOSUR | 1.802 | 15 | 1.450 | -6 | 352 | 5.169 | 19 | 4.342 | -2 | 827 |
| MERCOSUR (inc.Venezuela) | 1.927 | 9 | 1.450 | -6 | 477 | 5.647 | 16 | 4.348 | -3 | 1.299 |
| Chile | 327 | -10 | 79 | 4 | 248 | 1.043 | -2 | 232 | -4 | 811 |
| Resto de ALADI | 580 | -7 | 258 | 65 | 322 | 1.706 | -14 | 839 | 81 | 867 |
| Resto de ALADI (exc.Venezuela) | 455 | 6 | 258 | 66 | 197 | 1.229 | -17 | 833 | 83 | 396 |
| NAFTA | 649 | - | 777 | -2 | -128 | 1.841 | 12 | 2.248 | -5 | -407 |
| Unión Europea | 688 | -20 | 1.100 | 12 | -412 | 2.128 | -27 | 3.017 | 3 | -889 |
| Asean, Corea Rep., China ¹ , Japón e India | 793 | 16 | 1.290 | 12 | -497 | 1.907 | -13 | 3.925 | 13 | -2.018 |
| Medio Oriente | 236 | 5 | 63 | 215 | 173 | 1.150 | 65 | 92 | 67 | 1.058 |
| MAGREB y Egipto | 229 | -29 | 2 | -92 | 227 | 698 | -13 | 6 | -89 | 692 |
| Resto | 664 | -26 | 439 | -5 | 225 | 1.734 | -20 | 1.365 | 6 | 369 |

⁴ Nota:

Dato estimado para exportaciones enero-marzo 2013

Dato provisorio para importaciones

La inclusión o exclusión de Venezuela en las distintas zonas económicas no afecta el total general

Cuadro 12.1 Exportaciones en millones de dólares y variación porcentual, por Grandes rubros según zonas económicas y países seleccionados.Marzo 2012-2013

| Zonas económicas y países seleccionados | Grandes rubros | | | | | | | | | | | | | | |
|---|------------------|--------------|----------------------|---------------------|--------------|----------------------|-------------------------------------|--------------|----------------------|-----------------------------------|--------------|----------------------|------------------------|------------|----------------------|
| | Total | | | Productos primarios | | | Manufacturas de origen agropecuario | | | Manufacturas de origen industrial | | | Combustibles y energía | | |
| | 2012* | 2013° | Variación porcentual | 2012* | 2013° | Variación porcentual | 2012* | 2013° | Variación porcentual | 2012* | 2013° | Variación porcentual | 2012* | 2013° | Variación porcentual |
| | Millones de U\$S | | % | Millones de U\$S | | % | Millones de U\$S | | % | Millones de U\$S | | % | Millones de U\$S | | % |
| Total | 6.197 | 5.968 | -4 | 1.505 | 1.688 | 12 | 1.906 | 1.633 | -14 | 2.237 | 2.196 | -2 | 549 | 451 | -18 |
| MERCOSUR | 1.572 | 1.802 | 15 | 239 | 245 | 3 | 203 | 185 | -9 | 998 | 1.261 | 26 | 131 | 111 | -15 |
| MERCOSUR (inc.Venezuela) | 1.764 | 1.927 | 9 | 267 | 247 | -7 | 309 | 259 | -16 | 1.057 | 1.309 | 24 | 131 | 111 | -15 |
| Chile | 365 | 327 | -10 | 40 | 26 | -35 | 127 | 112 | -12 | 137 | 142 | 4 | 60 | 47 | -22 |
| Resto de ALADI | 621 | 580 | -7 | 158 | 218 | 38 | 222 | 169 | -24 | 213 | 187 | -12 | 27 | 6 | -78 |
| Resto de ALADI (exc.Venezuela) | 429 | 455 | 6 | 131 | 216 | 65 | 116 | 95 | -18 | 154 | 139 | -10 | 27 | 6 | -78 |
| NAFTA | 648 | 649 | - | 113 | 188 | 66 | 134 | 139 | 4 | 399 | 315 | -21 | 2 | 7 | 250 |
| Unión Europea | 863 | 688 | -20 | 209 | 215 | 3 | 383 | 335 | -13 | 266 | 117 | -56 | 4 | 21 | 425 |
| ASEAN | 244 | 275 | 13 | 76 | 48 | -37 | 148 | 213 | 44 | 20 | 11 | -45 | - | 3 | /// |
| China ¹ | 116 | 193 | 66 | 46 | 22 | -52 | 59 | 54 | -8 | 11 | 12 | 9 | - | 105 | /// |
| Corea Rep. | 121 | 141 | 17 | 86 | 138 | 60 | 34 | 3 | -91 | 1 | 1 | -36 | - | - | - |
| Japón | 53 | 136 | 157 | 38 | 120 | 216 | 10 | 11 | 10 | 5 | 6 | 20 | - | - | - |
| India | 151 | 48 | -68 | 2 | 2 | - | 146 | 44 | -70 | 3 | 2 | -33 | - | - | - |
| Medio Oriente | 225 | 236 | 5 | 92 | 156 | 70 | 108 | 70 | -35 | 25 | 10 | -60 | - | - | - |
| MAGREB y Egipto | 324 | 229 | -29 | 217 | 147 | -32 | 103 | 78 | -24 | 4 | 4 | - | - | - | - |
| Resto | 894 | 664 | -26 | 189 | 164 | -13 | 228 | 220 | -4 | 153 | 129 | -16 | 324 | 151 | -53 |

¹ Incluye Hong Kong y Macao.

La inclusión o exclusión de Venezuela en las distintas zonas económicas no afecta el total general

Cuadro 12.2 Exportaciones en millones de dólares y variación porcentual, por Grandes rubros según zonas económicas y países seleccionados. Primer trimestre 2012-2013

| Zonas económicas y países seleccionados | Grandes rubros | | | | | | | | | | | | | | |
|---|------------------|---------------|----------------------|---------------------|--------------|----------------------|-------------------------------------|--------------|----------------------|-----------------------------------|--------------|----------------------|------------------------|--------------|----------------------|
| | Total | | | Productos primarios | | | Manufacturas de origen agropecuario | | | Manufacturas de origen industrial | | | Combustibles y energía | | |
| | 2012* | 2013* | Variación porcentual | 2012* | 2013* | Variación porcentual | 2012* | 2013* | Variación porcentual | 2012* | 2013* | Variación porcentual | 2012* | 2013* | Variación porcentual |
| | Millones de U\$S | | % | Millones de U\$S | | % | Millones de U\$S | | % | Millones de U\$S | | % | Millones de U\$S | | % |
| Total | 17.826 | 17.376 | -3 | 4.108 | 4.420 | 8 | 5.688 | 5.321 | -6 | 6.238 | 6.353 | 2 | 1.791 | 1.282 | -28 |
| MERCOSUR | 4.360 | 5.169 | 19 | 625 | 840 | 34 | 559 | 538 | -4 | 2.753 | 3.456 | 26 | 422 | 335 | -21 |
| MERCOSUR (inc.Venezuela) | 4.848 | 5.647 | 16 | 665 | 851 | 28 | 841 | 818 | -3 | 2.920 | 3.643 | 25 | 422 | 335 | -21 |
| Chile | 1.066 | 1.043 | -2 | 116 | 83 | -28 | 354 | 370 | 5 | 413 | 381 | -8 | 183 | 209 | 14 |
| Resto de ALADI | 1.973 | 1.706 | -14 | 546 | 538 | -1 | 661 | 570 | -14 | 694 | 581 | -16 | 72 | 17 | -76 |
| Resto de ALADI (exc.Venezuela) | 1.486 | 1.229 | -17 | 507 | 527 | 4 | 380 | 291 | -23 | 527 | 394 | -25 | 72 | 17 | -76 |
| NAFTA | 1.643 | 1.841 | 12 | 229 | 379 | 66 | 379 | 361 | -5 | 907 | 965 | 6 | 128 | 136 | 6 |
| Unión Europea | 2.922 | 2.128 | -27 | 716 | 633 | -12 | 1.322 | 1.017 | -23 | 871 | 441 | -49 | 13 | 37 | 185 |
| ASEAN | 714 | 838 | 17 | 156 | 83 | -47 | 503 | 718 | 43 | 55 | 34 | -38 | - | 3 | /// |
| China ¹ | 675 | 384 | -43 | 84 | 72 | -14 | 229 | 179 | -22 | 33 | 28 | -15 | 328 | 105 | -68 |
| Corea Rep. | 297 | 184 | -38 | 199 | 176 | -12 | 96 | 6 | -94 | 2 | 2 | - | - | - | - |
| Japón | 109 | 291 | 167 | 51 | 217 | 325 | 28 | 33 | 18 | 29 | 33 | 14 | - | 8 | /// |
| India | 402 | 211 | -48 | 4 | 6 | 50 | 388 | 199 | -49 | 10 | 6 | -40 | - | - | - |
| Medio Oriente | 696 | 1.150 | 65 | 418 | 796 | 90 | 223 | 320 | 43 | 55 | 34 | -38 | - | - | - |
| MAGREB y Egipto | 803 | 698 | -13 | 487 | 287 | -41 | 290 | 394 | 36 | 26 | 17 | -35 | - | - | - |
| Resto | 2.167 | 1.734 | -20 | 477 | 310 | -35 | 655 | 615 | -6 | 390 | 376 | -4 | 645 | 432 | -33 |

¹ Incluye Hong Kong y Macao.

La inclusión o exclusión de Venezuela en las distintas zonas económicas no afecta el total general

Cuadro 13.1 Importaciones en millones de dólares y variación porcentual por Usos económicos, según zonas económicas y países seleccionados. Marzo 2012-2013

| Zonas económicas y países seleccionados | Usos | | | | | | | | | | | |
|---|------------------|--------------|----------------------|-------------------|------------|----------------------|--------------------|--------------|----------------------|----------------------------|------------|----------------------|
| | Total | | | Bienes de capital | | | Bienes intermedios | | | Combustibles y lubricantes | | |
| | 2012* | 2013* | Variación porcentual | 2012* | 2013* | Variación porcentual | 2012* | 2013* | Variación porcentual | 2012* | 2013* | Variación porcentual |
| | Millones de U\$S | | % | Millones de U\$S | | % | Millones de U\$S | | % | Millones de U\$S | | % |
| Total | 5.199 | 5.458 | 5 | 839 | 867 | 3 | 1.560 | 1.460 | -6 | 493 | 812 | 65 |
| MERCOSUR | 1.544 | 1.450 | -6 | 229 | 214 | -7 | 523 | 468 | -11 | 47 | 31 | -34 |
| MERCOSUR (inc.Venezuela) | 1.545 | 1.450 | -6 | 229 | 214 | -7 | 524 | 468 | -11 | 47 | 31 | -34 |
| Chile | 76 | 79 | 4 | 2 | 7 | 250 | 56 | 48 | -14 | -- | - | -100 |
| Resto de ALADI | 156 | 258 | 65 | -- | -- | 5 | 18 | 12 | -33 | 107 | 190 | 78 |
| Resto de ALADI (exc.Venezuela) | 155 | 258 | 66 | -- | -- | 5 | 17 | 12 | -29 | 107 | 190 | 78 |
| NAFTA | 793 | 777 | -2 | 166 | 119 | -28 | 269 | 278 | 3 | 50 | 91 | 82 |
| Unión Europea | 978 | 1.100 | 12 | 176 | 185 | 5 | 304 | 310 | 2 | 50 | 202 | 304 |
| ASEAN | 151 | 174 | 15 | 32 | 39 | 22 | 37 | 32 | -14 | -- | -- | /// |
| China ¹ | 726 | 867 | 19 | 160 | 219 | 37 | 152 | 172 | 13 | -- | -- | -58 |
| Corea Rep. | 89 | 64 | -28 | 9 | 10 | 11 | 31 | 18 | -42 | 1 | -- | -36 |
| Japón | 126 | 134 | 6 | 32 | 26 | -19 | 22 | 20 | -9 | -- | -- | 9 |
| India | 57 | 51 | -11 | 6 | 5 | -17 | 27 | 24 | -11 | -- | -- | -38 |
| Medio Oriente | 20 | 63 | 215 | 3 | 8 | 167 | 12 | 4 | -67 | -- | 48 | /// |
| MAGREB y Egipto | 24 | 2 | -92 | -- | -- | 28 | 23 | 1 | -96 | - | - | - |
| Resto | 460 | 439 | -5 | 23 | 35 | 52 | 87 | 73 | -16 | 238 | 249 | 5 |

Cuadro 13.1 (Conclusión)

| Zonas económicas y países seleccionados | Usos | | | | | | | | | | | |
|---|--|--------------|----------------------|-------------------|------------|----------------------|------------------------------------|------------|----------------------|------------------|-----------|----------------------|
| | Piezas y accesorios para bienes de capital | | | Bienes de consumo | | | Vehículos automotores de pasajeros | | | Resto | | |
| | 2012* | 2013* | Variación porcentual | 2012* | 2013* | Variación porcentual | 2012* | 2013* | Variación porcentual | 2012* | 2013* | Variación porcentual |
| | Millones de U\$S | | % | Millones de U\$S | | % | Millones de U\$S | | % | Millones de U\$S | | % |
| Total | 1.307 | 1.266 | -3 | 498 | 615 | 23 | 476 | 413 | -13 | 26 | 25 | -4 |
| MERCOSUR | 401 | 367 | -8 | 88 | 117 | 33 | 255 | 253 | -1 | -- | 1 | 105 |
| MERCOSUR (inc.Venezuela) | 401 | 367 | -8 | 88 | 118 | 34 | 255 | 253 | -1 | -- | 1 | 105 |
| Chile | 5 | 5 | - | 12 | 20 | 67 | - | - | - | -- | -- | 19 |
| Resto de ALADI | 1 | -- | -92 | 30 | 31 | 3 | - | 24 | /// | -- | -- | -51 |
| Resto de ALADI (exc.Venezuela) | 1 | -- | -91 | 30 | 31 | 3 | - | 24 | /// | -- | -- | -52 |
| NAFTA | 133 | 117 | -12 | 68 | 94 | 38 | 108 | 67 | -38 | -- | 11 | /// |
| Unión Europea | 292 | 239 | -18 | 102 | 117 | 15 | 54 | 47 | -13 | -- | -- | /// |
| ASEAN | 58 | 61 | 5 | 25 | 41 | 64 | - | - | - | -- | -- | -76 |
| China ¹ | 278 | 317 | 14 | 132 | 155 | 17 | 4 | 3 | -25 | -- | -- | 111 |
| Corea Rep. | 14 | 26 | 86 | 1 | 1 | -9 | 34 | 8 | -76 | -- | -- | -57 |
| Japón | 52 | 77 | 48 | 6 | 7 | 17 | 13 | 5 | -62 | -- | -- | 66 |
| India | 15 | 14 | -7 | 8 | 8 | - | -- | -- | -92 | -- | -- | -28 |
| Medio Oriente | 2 | 1 | -50 | 4 | 2 | -50 | - | - | - | -- | -- | 77 |
| MAGREB y Egipto | -- | -- | 26 | -- | 1 | 157 | - | - | - | -- | -- | -46 |
| Resto | 56 | 41 | -27 | 22 | 22 | - | 8 | 5 | -38 | 26 | 13 | -50 |

¹ Incluye Hong Kong y Macao.

La inclusión o exclusión de Venezuela en las distintas zonas económicas no afecta el total general

Cuadro 13.2 Importaciones en millones de dólares y variación porcentual por Usos económicos según zonas económicas y países seleccionados. Primer trimestre 2012-2013

| Zonas económicas y países seleccionados | Usos | | | | | | | | | | | |
|---|------------------|---------------|----------------------|-------------------|--------------|----------------------|--------------------|--------------|----------------------|----------------------------|--------------|----------------------|
| | Total | | | Bienes de capital | | | Bienes intermedios | | | Combustibles y lubricantes | | |
| | 2012* | 2013* | Variación porcentual | 2012* | 2013* | Variación porcentual | 2012* | 2013* | Variación porcentual | 2012* | 2013* | Variación porcentual |
| | Millones de U\$S | | | Millones de U\$S | | | Millones de U\$S | | | Millones de U\$S | | |
| Total | 15.314 | 16.066 | 5 | 2.861 | 2.757 | -4 | 4.706 | 4.553 | -3 | 1.335 | 2.090 | 57 |
| MERCOSUR | 4.452 | 4.342 | -2 | 650 | 632 | -3 | 1.532 | 1.440 | -6 | 124 | 84 | -32 |
| MERCOSUR (inc. Venezuela) | 4.460 | 4.348 | -3 | 650 | 632 | -3 | 1.540 | 1.445 | -6 | 124 | 84 | -32 |
| Chile | 241 | 232 | -4 | 7 | 21 | 200 | 169 | 139 | -18 | 1 | -- | -77 |
| Resto de ALADI | 463 | 839 | 81 | 1 | 2 | 100 | 59 | 48 | -19 | 308 | 608 | 97 |
| Resto de ALADI (exc. Venezuela) | 454 | 833 | 83 | 1 | 2 | 100 | 52 | 43 | -17 | 308 | 608 | 97 |
| NAFTA | 2.367 | 2.248 | -5 | 553 | 375 | -32 | 802 | 832 | 4 | 159 | 312 | 96 |
| Unión Europea | 2.927 | 3.017 | 3 | 727 | 655 | -10 | 939 | 895 | -5 | 108 | 316 | 193 |
| ASEAN | 446 | 516 | 16 | 110 | 128 | 16 | 107 | 98 | -8 | -- | -- | -54 |
| China ¹ | 2.236 | 2.632 | 18 | 558 | 683 | 22 | 526 | 599 | 14 | -- | -- | -17 |
| Corea Rep. | 282 | 240 | -15 | 33 | 36 | 9 | 87 | 70 | -20 | 2 | 2 | - |
| Japón | 336 | 372 | 11 | 88 | 84 | -5 | 63 | 60 | -5 | 1 | 1 | - |
| India | 166 | 165 | -1 | 18 | 18 | - | 90 | 80 | -11 | 1 | 1 | - |
| Medio Oriente | 55 | 92 | 67 | 11 | 16 | 45 | 31 | 16 | -48 | 1 | 48 | /// |
| MAGREB y Egipto | 56 | 6 | -89 | -- | 1 | 209 | 54 | 2 | -96 | -- | - | -100 |
| Resto | 1.287 | 1.365 | 6 | 103 | 107 | 4 | 248 | 275 | 11 | 631 | 719 | 14 |

| Zonas económicas y países seleccionados | Usos | | | | | | | | | | | |
|---|--|--------------|----------------------|-------------------|--------------|----------------------|------------------------------------|--------------|----------------------|------------------|-----------|----------------------|
| | Piezas y accesorios para bienes de capital | | | Bienes de consumo | | | Vehículos automotores de pasajeros | | | Resto | | |
| | 2012* | 2013* | Variación porcentual | 2012* | 2013* | Variación porcentual | 2012* | 2013* | Variación porcentual | 2012* | 2013* | Variación porcentual |
| | Millones de U\$S | | | Millones de U\$S | | | Millones de U\$S | | | Millones de U\$S | | |
| Total | 3.301 | 3.443 | 4 | 1.668 | 1.854 | 11 | 1.372 | 1.321 | -4 | 71 | 48 | -32 |
| MERCOSUR | 1.011 | 1.015 | - | 320 | 358 | 12 | 814 | 813 | - | 1 | 1 | - |
| MERCOSUR (inc. Venezuela) | 1.012 | 1.015 | -- | 320 | 358 | 12 | 814 | 813 | - | 1 | 1 | - |
| Chile | 16 | 16 | - | 48 | 55 | 15 | - | -- | /// | -- | -- | 22 |
| Resto de ALADI | 5 | 5 | - | 89 | 96 | 8 | - | 79 | /// | -- | -- | -30 |
| Resto de ALADI (exc. Venezuela) | 4 | 5 | 25 | 89 | 96 | 8 | - | 79 | /// | -- | -- | -27 |
| NAFTA | 334 | 284 | -15 | 243 | 265 | 9 | 263 | 169 | -36 | 14 | 11 | -21 |
| Unión Europea | 703 | 660 | -6 | 314 | 341 | 9 | 135 | 149 | 10 | -- | 1 | 92 |
| ASEAN | 152 | 170 | 12 | 77 | 120 | 56 | - | - | - | -- | -- | -50 |
| China ¹ | 704 | 854 | 21 | 434 | 485 | 12 | 13 | 11 | -15 | -- | -- | 19 |
| Corea Rep. | 59 | 73 | 24 | 5 | 6 | 20 | 97 | 53 | -45 | -- | -- | -34 |
| Japón | 130 | 194 | 49 | 19 | 17 | -11 | 34 | 16 | -53 | -- | -- | 136 |
| India | 32 | 43 | 34 | 24 | 24 | - | 1 | 1 | - | -- | -- | -10 |
| Medio Oriente | 4 | 4 | - | 9 | 9 | - | - | - | - | -- | -- | 31 |
| MAGREB y Egipto | 1 | 1 | - | 1 | 2 | 100 | - | - | - | -- | -- | 33 |
| Resto | 151 | 123 | -19 | 83 | 77 | -7 | 15 | 29 | 93 | 56 | 36 | -36 |

¹ Incluye Hong Kong y Macao.

La inclusión o exclusión de Venezuela en las distintas zonas económicas no afecta el total general

Cuadro 14. Exportaciones a Brasil en millones de dólares y variación porcentual, según principales rubros. Marzo y primer trimestre 2012-2013

| Rubros | Exportaciones a Brasil | | | | | |
|--|------------------------|-------------------|----------------------|------------------|-------------------|----------------------|
| | Marzo | | | Primer trimestre | | |
| | 2012* | 2013 ^e | Variación porcentual | 2012* | 2013 ^e | Variación porcentual |
| | Millones de U\$S | | % | Millones de U\$S | | % |
| Total | 1.269 | 1.537 | 21 | 3.558 | 4.286 | 20 |
| Productos primarios | 220 | 229 | 4 | 576 | 751 | 30 |
| Animales vivos | -- | -- | -82 | -- | -- | 13 |
| Pescados y mariscos sin elaborar | 2 | 1 | -50 | 6 | 4 | -33 |
| Miel | - | -- | /// | 1 | -- | -70 |
| Hortalizas y legumbres sin elaborar | 28 | 39 | 39 | 74 | 104 | 41 |
| Frutas frescas | 32 | 32 | - | 69 | 68 | -1 |
| Cereales | 150 | 149 | -1 | 411 | 554 | 35 |
| Semillas y frutos oleaginosos | 4 | 5 | 25 | 6 | 11 | 83 |
| Tabaco sin elaborar | 1 | 1 | - | 2 | 1 | -50 |
| Lanas sucias | - | - | - | - | - | - |
| Fibras de algodón | -- | - | -100 | -- | -- | 300 |
| Minerales metalíferos,escorias y cenizas | - | - | - | -- | - | -100 |
| Resto de productos primarios | 2 | 2 | - | 7 | 8 | 14 |
| Manufacturas de origen agropecuario (MOA) | 149 | 139 | -7 | 408 | 397 | -3 |
| Carnes y sus preparados | 12 | 8 | -33 | 26 | 19 | -27 |
| Pescados y mariscos elaborados | 14 | 9 | -36 | 32 | 32 | - |
| Productos lácteos | 21 | 19 | -10 | 81 | 63 | -22 |
| Otros productos de origen animal | -- | 1 | 31 | 1 | 1 | - |
| Frutas secas o procesadas | 2 | 3 | 50 | 5 | 6 | 20 |
| Café, té, yerba mate y especias | 1 | 1 | - | 1 | 1 | - |
| Productos de molinería | 44 | 33 | -25 | 113 | 104 | -8 |
| Grasas y aceites | 5 | 7 | 40 | 20 | 15 | -25 |
| Azúcar y artículos de confitería | 6 | 6 | - | 23 | 18 | -22 |
| Preparados de hortalizas, legumbres y frutas | 25 | 33 | 32 | 54 | 78 | 44 |
| Bebidas, líquidos alcohólicos y vinagre | 4 | 3 | -25 | 11 | 10 | -9 |
| Residuos y desperdicios de la industria alimenticia | 2 | 2 | - | 4 | 4 | - |
| Extractos curtientes y tintóreos | 6 | 7 | 17 | 18 | 23 | 28 |
| Pielés y cueros | -- | -- | -71 | 1 | -- | -37 |
| Lanas elaboradas | -- | -- | -26 | -- | -- | 74 |
| Resto de MOA | 6 | 8 | 33 | 17 | 22 | 29 |
| Manufacturas de origen industrial (MOI) | 817 | 1.096 | 34 | 2.262 | 2.882 | 27 |
| Productos químicos y conexos | 101 | 95 | -6 | 284 | 278 | -2 |
| Materias plásticas y sus manufacturas | 65 | 66 | 2 | 193 | 183 | -5 |
| Cauchos y sus manufacturas | 23 | 21 | -9 | 61 | 59 | -3 |
| Manufacturas de cuero, marroquinería | -- | 1 | 408 | 1 | 1 | - |
| Papel, cartón, impresos y publicaciones | 13 | 13 | - | 42 | 45 | 7 |
| Textiles y confecciones | 12 | 15 | 25 | 36 | 39 | 8 |
| Calzado y sus partes componentes | -- | 2 | /// | -- | 6 | /// |
| Manufacturas de piedra, yeso, vidrio | 4 | 3 | -25 | 11 | 7 | -36 |
| Piedras, metales preciosos y sus manufacturas, monedas | -- | - | -100 | -- | -- | -99 |
| Metales comunes y sus manufacturas | 62 | 52 | -16 | 142 | 145 | 2 |
| Máquinas y aparatos, material eléctrico | 60 | 77 | 28 | 159 | 206 | 30 |
| Material de transporte terrestre | 461 | 745 | 62 | 1.296 | 1.896 | 46 |
| Vehículos de navegación aérea, marítima y fluvial | -- | -- | -95 | 3 | -- | -99 |
| Resto de MOI | 15 | 5 | -67 | 34 | 17 | -50 |
| Combustibles y energía | 83 | 74 | -11 | 312 | 256 | -18 |
| Petróleo crudo | - | - | - | - | - | - |
| Carburantes | 53 | 48 | -9 | 194 | 150 | -23 |
| Grasas y aceites lubricantes | 4 | 2 | -50 | 7 | 4 | -43 |
| Gas de petróleo y otros hidrocarburos | 26 | 24 | -8 | 110 | 100 | -9 |
| Energía eléctrica | -- | - | -100 | -- | - | -100 |
| Resto de combustibles | 1 | 1 | - | 1 | 1 | - |

Cuadro 15. Importaciones desde Brasil en millones de dólares y variación porcentual, por Usos económicos. Marzo y primer trimestre 2012-2013

| Usos | Importaciones desde Brasil | | | | | |
|--|----------------------------|--------------|----------------------|------------------|--------------|----------------------|
| | Marzo | | | Primer trimestre | | |
| | 2012* | 2013* | Variación porcentual | 2012* | 2013* | Variación porcentual |
| | Millones de U\$S | | % | Millones de U\$S | | % |
| Total | 1.464 | 1.369 | -7 | 4.219 | 4.086 | -3 |
| Bienes de capital | 225 | 210 | -7 | 642 | 622 | -3 |
| Bienes intermedios | 495 | 440 | -11 | 1.449 | 1.329 | -8 |
| Combustibles y lubricantes | 18 | -- | -97 | 38 | 3 | -93 |
| Piezas y accesorios para bienes de capital | 395 | 361 | -9 | 992 | 1.000 | -- |
| Bienes de consumo | 76 | 108 | 43 | 283 | 328 | 16 |
| Vehículos automotores de pasajeros | 255 | 249 | -2 | 814 | 803 | -1 |
| Resto | -- | -- | 133 | 1 | -- | -10 |

Cuadro 16. Valores unitarios trimestrales, de productos seleccionados exportados. Primer trimestre 2011-2013

| Productos seleccionados | Año 2011 | | | | Año 2012* | | | | Año 2013* |
|---|------------|---------|---------|--------|------------|---------|---------|--------|-----------|
| | Trimestres | | | | Trimestres | | | | Trimestre |
| | Primero | Segundo | Tercero | Cuarto | Primero | Segundo | Tercero | Cuarto | Primero |
| | U\$S / tn | | | | | | | | |
| Trigo, duro, excluido para siembra | 291 | 309 | 318 | 284 | 244 | 259 | 261 | 275 | 299 |
| Maíz, excluido para siembra, en grano | 247 | 278 | 298 | 293 | 253 | 261 | 266 | 279 | 280 |
| Sorgo granífero, excluido para siembra | 197 | 229 | 223 | 217 | 217 | 187 | 191 | 225 | 231 |
| Cebada, excluida para siembra | 244 | 255 | 282 | 261 | 238 | 250 | 262 | 252 | 273 |
| Porotos de soja, excluido para siembra | 489 | 499 | 509 | 499 | 475 | 491 | 529 | 589 | -- |
| Carne bovina deshuesada, refrigerada | 11.426 | 11.780 | 11.547 | 11.639 | 11.200 | 10.697 | 10.279 | 10.824 | 10.424 |
| Carne bovina deshuesada, congelada | 6.128 | 6.464 | 6.611 | 7.320 | 6.472 | 6.674 | 6.394 | 6.054 | 5.818 |
| Preparaciones y conservas de carne bovina | 4.102 | 4.481 | 4.945 | 4.163 | 4.025 | 3.982 | 3.841 | 3.509 | 3.446 |
| Filetes de merluza congelados | 3.251 | 3.460 | 3.441 | 3.371 | 3.251 | 3.205 | 3.141 | 3.142 | 3.130 |
| Harina de trigo | 403 | 429 | 435 | 410 | 369 | 372 | 391 | 440 | 495 |
| Aceite de soja, en bruto incluso desgomado | 1.048 | 1.205 | 1.233 | 1.145 | 1.121 | 1.164 | 1.136 | 1.121 | 1.098 |
| Aceite de girasol, en bruto | 1.253 | 1.285 | 1.290 | 1.182 | 1.086 | 1.128 | 1.172 | 1.170 | 1.140 |
| Harina y "pellets" de la extracción de aceite de soja | 388 | 377 | 370 | 344 | 341 | 411 | 488 | 537 | 518 |
| Cueros y pieles bovinos o equinos curtidos o "crust" | 6.704 | 7.590 | 7.543 | 8.153 | 7.376 | 6.918 | 7.303 | 7.305 | 6.601 |
| Tops de lana peinada | 9.508 | 10.969 | 11.876 | 11.338 | 10.587 | 11.634 | 10.017 | 8.798 | 9.387 |
| Biodiesel | 1.196 | 1.249 | 1.276 | 1.204 | 1.169 | 1.168 | 1.106 | 1.079 | 1.048 |
| Aceites crudos de petróleo | 648 | 796 | 718 | 769 | 759 | 750 | 737 | 724 | 748 |
| Naftas excluidas para petroquímica | 876 | 982 | 950 | 864 | 984 | 925 | 859 | 867 | 876 |
| Naftas para petroquímica | 855 | 970 | 934 | 865 | 956 | 945 | 825 | 857 | 833 |
| Gas natural en estado gaseoso | 766 | 828 | 1.029 | 1.090 | 1.124 | 1.090 | 1.272 | 1.277 | 1.292 |
| Propano licuado excluido crudo | 737 | 778 | 813 | 787 | 690 | 661 | 656 | 708 | 662 |
| Butanos licuados | 773 | 827 | 848 | 851 | 863 | 751 | 660 | 824 | 810 |
| Gas licuado de petróleo | 696 | 760 | 799 | 791 | 760 | 692 | 738 | 740 | 653 |

NOTA METODOLÓGICA

- El valor de las exportaciones de marzo de 2013 debe considerarse como una estimación preliminar en razón de haberse efectuado con el 12,1% de documentación en trámite, que en muchos casos corresponde a operaciones que aún no han sido confirmadas a la Dirección General de Aduanas por los operadores, ya que éstas están pendientes dentro del plazo permitido por la legislación.

Ajuste estacional y tendencia-ciclo: a partir de la publicación de las cifras del comercio exterior correspondientes a abril de 2004, se realiza el ajuste estacional de las series de exportaciones e importaciones por el método directo, utilizando el programa X12-ARIMA desarrollado por el «U.S. Census Bureau». También se elabora la estimación de la Tendencia-Ciclo de dichas series, que surge de eliminar de la serie original, además de las fluctuaciones estacionales, las alteraciones de carácter no estacional (huelgas, efectos climáticos inesperados, etc.). Al eliminar estos factores, el indicador refleja la tendencia, lo que supone poder estimar sin interferencias la evolución histórica. El informe de prensa con fecha 30 de junio de 2004, presenta un ANEXO donde se brinda una descripción metodológica del método de desestacionalización y estimación de la tendencia-ciclo.

Las opciones del programa de desestacionalización que se utilizarán en los próximos meses para **Exportaciones** son: período considerado (a partir de enero-96; extensión con un año de pronósticos mediante el modelo: $ARIMA \log (0 \ 1 \ 1)(0 \ 1 \ 1)_{12}$; ajuste por outliers; ajustes por día de actividad); Para **Importaciones**: período considerado (a partir de enero-96; extensión con un año de pronósticos mediante el modelo Modelo ajustado: $ARIMA \log (1 \ 1 \ 1)(0 \ 1 \ 1)_{12}$; ajuste de efecto por días de actividad-efecto trading days-; ajuste de efecto pascuas; ajuste de variaciones por outliers).

- Cifras estimadas. En ocasión de la publicación de la Información de Prensa del Intercambio Comercial Argentino suelen practicarse modificaciones en las cifras de los meses anteriores, especialmente en los valores de exportación. Estas modificaciones, habitualmente de poca magnitud, obedecen a múltiples razones. Si bien el valor informado se construye fundamentalmente sobre la base de operaciones realizadas y perfeccionadas desde el punto de vista documental, existe un porcentaje de operaciones cuyo valor debe ser estimado ya que se encuentra pendiente, al momento de brindar la información, aún cuando están dentro del plazo permitido por la legislación. Asimismo hay operaciones que han sido oficializadas por un valor, se efectivizan por un valor inferior, y se demora la carga del post embarque (documento en donde se consigna el valor definitivo), razón por la cual también deben ser estimadas. Finalmente, la aplicación de regímenes tales como el de precios revisables (petróleo), con ajuste de precios en función a la calidad (concentrado de minerales) así como las operaciones en consignación, permiten a los exportadores modificar los valores declarados en el momento de la exportación en plazos que van de los 60 a los 180 días del embarque.
 - Por lo general no se realizan modificaciones en las cifras de importación salvo las practicadas a fin de cada año por la recuperación por parte de los importadores de mercaderías que fueran enviadas previamente a rezago y registradas como tal.
- En virtud de la resolución 281/98, los exportadores de minerales tienen opción de modificar el valor de sus transacciones en virtud de las variaciones en la cantidad y en la ley del mineral constatadas por el comprador. Esta opción puede ser ejercida dentro de los 6 meses de embarque, con posibilidades de prorrogar este plazo por otros seis meses. Las estimaciones publicadas en el presente informe fueron elaboradas a partir del comportamiento observado en las operaciones ya rectificadas. Para el mes de marzo de 2013, el período considerado es el correspondiente a **julio - agosto 2012**
- A partir del mes de enero de 2004 se han incluido las exportaciones e importaciones bajo el régimen de courier.
- Las variaciones porcentuales de precios y cantidades de las exportaciones e importaciones del período analizado se construyeron sobre la base de un índice de precios mensual del tipo Paasche con base 1997=100. Estas variaciones pueden diferir de las publicadas en «Índices de Precios y Cantidades de Comercio Exterior, base 1993=100» ya que responden a diferentes períodos base y frecuencias de cálculo.
- Los índices de precios del tipo Paasche se construyen considerando las cantidades del período de cálculo, razón por la cual son sensibles a los cambios en la composición del comercio exterior.
- A partir del mes de enero de 2012, la clasificación de las exportaciones por Grandes rubros ha sido ampliada en los distintos subrubros, la misma contempla los cambios producidos en el comercio en los últimos años.

Zonas Económicas:

MERCOSUR (Mercado Común del Sur): incluye Argentina, Brasil, Paraguay, Uruguay y Venezuela (incluye zonas francas de Brasil y Uruguay).

Chile: incluye: zonas francas de Iquique y Punta Arenas.

Resto de ALADI (Asociación Latinoamericana de Integración): incluye Bolivia, Colombia, Cuba, Ecuador, Panamá y Perú (incluye zonas francas)

NAFTA (Tratado de Libre Comercio de América del Norte): incluye Estados Unidos, Canadá y México.

UE (Unión Europea): incluye Austria, Bélgica, Bulgaria, Dinamarca, España (incluye Islas Canarias), Finlandia, Francia (incluye Mónaco), Grecia, Irlanda, Italia (incluye San Marino), Luxemburgo, Países Bajos, Portugal, Reino Unido, República Federal de Alemania, Suecia, Chipre, Eslovaquia, Eslovenia, Estonia, Hungría, Letonia, Lituania, Malta, Polonia, República Checa y Rumania.

ASEAN (Asociación de las Naciones del Sudeste Asiático): incluye Brunei Darussalam, Camboya, Filipinas, Indonesia, Laos, Malasia, Myanmar, Singapur, Tailandia y Viet Nam.

Medio Oriente incluye: Arabia Saudita, Bahrein, Emiratos Árabes Unidos, Irán, Iraq, Israel, Jordania, Kuwait, Líbano, Omán, Qatar, República de Yemen, Siria y Palestina.

Egipto y la Unión del MAGREB Árabe incluye: Argelia, Libia, Marruecos, Túnez y Mauritania.

Signos convencionales

* Dato provisorio

-- Dato ínfimo, menos de la mitad del último dígito mostrado

- Dato igual a cero

e Dato estimado

. Dato no registrado

/// Dato que no corresponde presentar debido a la naturaleza de las cosas