



Buenos Aires, 24 de junio de 2014

Evolución de la Distribución del Ingreso

Encuesta Permanente de Hogares

Primer Trimestre de 2014

El siguiente informe presenta tabulados y gráficos elaborados a partir de la información recolectada por la Encuesta Permanente de Hogares (EPH) referidos a los **ingresos monetarios efectivamente percibidos por los hogares y las personas en el mes de referencia** (mes anterior a la entrevista).

En la web¹ están disponibles las series con los cuadros habituales: ingresos de la población ocupada según escala de ingreso de la ocupación principal (cuadro 27), ingresos de los hogares según escalas de ingresos totales (cuadro 28) y per capita (cuadro 29), y de las escalas de población según el ingreso per capita familiar y según el ingreso individual (cuadro 26)

Las series se extienden a lo largo del período de vigencia de la EPH Continua, incorporando las innovaciones metodológicas² más recientes.

¹www.indec.gov.ar

²Ver documento “Ponderación de la muestra y tratamiento de valores faltantes en las variables de ingreso en la Encuesta Permanente de Hogares” en www.indec.gov.ar

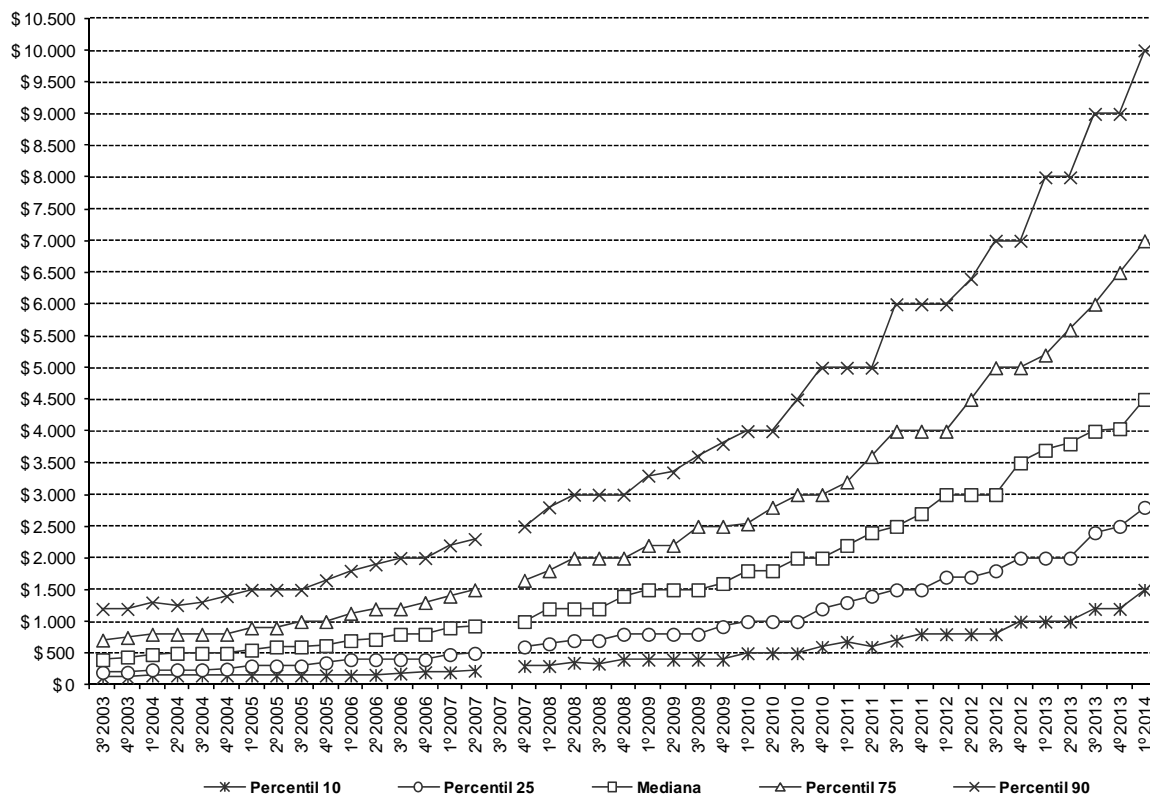
1. Ingresos de la ocupación principal

1.1. Población ocupada según escala de ingreso de la ocupación principal (Ocupados remunerados). Total de 31 aglomerados urbanos

Percentil 10 es el valor que deja por debajo al 10% de los casos de la escala.

Trimestre	Ingresos de la Ocupación Principal				
	Percentil 10	Percentil 25	Mediana	Percentil 75	Percentil 90
3º 2003	\$ 120	\$ 200	\$ 400	\$ 708	\$ 1.200
4º 2003	\$ 120	\$ 200	\$ 441	\$ 750	\$ 1.200
1º 2004	\$ 150	\$ 240	\$ 480	\$ 800	\$ 1.300
2º 2004	\$ 150	\$ 240	\$ 500	\$ 800	\$ 1.260
3º 2004	\$ 150	\$ 240	\$ 500	\$ 800	\$ 1.300
4º 2004	\$ 150	\$ 250	\$ 500	\$ 800	\$ 1.400
1º 2005	\$ 150	\$ 300	\$ 550	\$ 900	\$ 1.500
2º 2005	\$ 150	\$ 300	\$ 600	\$ 900	\$ 1.500
3º 2005	\$ 150	\$ 300	\$ 600	\$ 1.000	\$ 1.500
4º 2005	\$ 150	\$ 350	\$ 620	\$ 1.000	\$ 1.650
1º 2006	\$ 150	\$ 400	\$ 700	\$ 1.130	\$ 1.800
2º 2006	\$ 160	\$ 400	\$ 720	\$ 1.200	\$ 1.900
3º 2006	\$ 180	\$ 400	\$ 800	\$ 1.200	\$ 2.000
4º 2006	\$ 200	\$ 400	\$ 800	\$ 1.300	\$ 2.000
1º 2007	\$ 200	\$ 480	\$ 900	\$ 1.400	\$ 2.200
2º 2007	\$ 225	\$ 500	\$ 930	\$ 1.500	\$ 2.300
3º 2007	(.)	(.)	(.)	(.)	(.)
4º 2007	\$ 300	\$ 600	\$ 1.000	\$ 1.650	\$ 2.500
1º 2008	\$ 300	\$ 650	\$ 1.200	\$ 1.800	\$ 2.800
2º 2008	\$ 350	\$ 700	\$ 1.200	\$ 2.000	\$ 3.000
3º 2008	\$ 336	\$ 700	\$ 1.200	\$ 2.000	\$ 3.000
4º 2008	\$ 400	\$ 800	\$ 1.400	\$ 2.000	\$ 3.000
1º 2009	\$ 400	\$ 800	\$ 1.500	\$ 2.200	\$ 3.300
2º 2009	\$ 400	\$ 800	\$ 1.500	\$ 2.200	\$ 3.351
3º 2009	\$ 400	\$ 800	\$ 1.500	\$ 2.500	\$ 3.600
4º 2009	\$ 400	\$ 920	\$ 1.600	\$ 2.500	\$ 3.800
1º 2010	\$ 500	\$ 1.000	\$ 1.800	\$ 2.540	\$ 4.000
2º 2010	\$ 500	\$ 1.000	\$ 1.800	\$ 2.800	\$ 4.000
3º 2010	\$ 500	\$ 1.000	\$ 2.000	\$ 3.000	\$ 4.500
4º 2010	\$ 600	\$ 1.200	\$ 2.000	\$ 3.000	\$ 5.000
1º 2011	\$ 680	\$ 1.300	\$ 2.200	\$ 3.200	\$ 5.000
2º 2011	\$ 600	\$ 1.400	\$ 2.400	\$ 3.600	\$ 5.000
3º 2011	\$ 700	\$ 1.500	\$ 2.500	\$ 4.000	\$ 6.000
4º 2011	\$ 800	\$ 1.500	\$ 2.700	\$ 4.000	\$ 6.000
1º 2012	\$ 800	\$ 1.700	\$ 3.000	\$ 4.000	\$ 6.000
2º 2012	\$ 800	\$ 1.700	\$ 3.000	\$ 4.500	\$ 6.400
3º 2012	\$ 800	\$ 1.800	\$ 3.000	\$ 5.000	\$ 7.000
4º 2012	\$ 1.000	\$ 2.000	\$ 3.500	\$ 5.000	\$ 7.000
1º 2013	\$ 1.000	\$ 2.000	\$ 3.700	\$ 5.200	\$ 8.000
2º 2013	\$ 1.000	\$ 2.000	\$ 3.800	\$ 5.600	\$ 8.000
3º 2013	\$ 1.200	\$ 2.400	\$ 4.000	\$ 6.000	\$ 9.000
4º 2013	\$ 1.200	\$ 2.500	\$ 4.040	\$ 6.500	\$ 9.000
1º 2014	\$ 1.500	\$ 2.800	\$ 4.500	\$ 7.000	\$ 10.000

**1.1.1. Gráfico. Percentil 10, percentil 25, mediana, percentil 75 y percentil 90 del ingreso de la ocupación principal (Ocupados remunerados)
Total de 31 aglomerados urbanos**

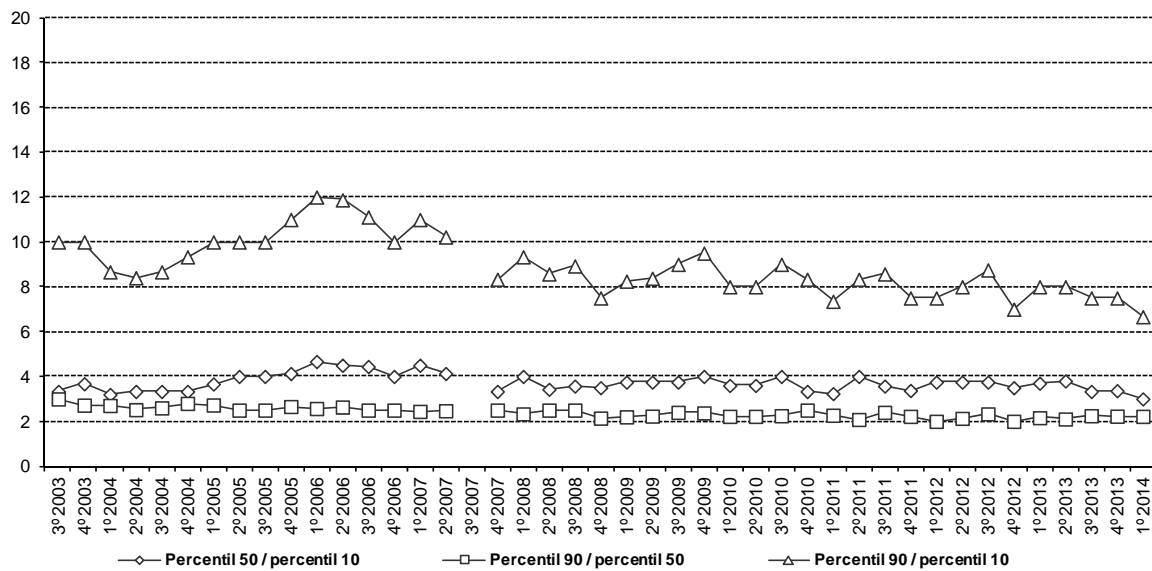


1.2. Ratios: percentil 50/ percentil 10, percentil 90/ percentil 50 y percentil 90/ percentil 10 del ingreso de la ocupación principal (Ocupados remunerados)

Los ratios P50/P10, P90/P50 y P90/P10 identifican en qué sector de la distribución se verifica mayor aporte a la desigualdad

Trimestre	Ingresos de la ocupación principal		
	Percentil 50 / percentil 10	Percentil 90 / percentil 50	Percentil 90 / percentil 10
3º 2003	3,3	3,0	10,0
4º 2003	3,7	2,7	10,0
1º 2004	3,2	2,7	8,7
2º 2004	3,3	2,5	8,4
3º 2004	3,3	2,6	8,7
4º 2004	3,3	2,8	9,3
1º 2005	3,7	2,7	10,0
2º 2005	4,0	2,5	10,0
3º 2005	4,0	2,5	10,0
4º 2005	4,1	2,7	11,0
1º 2006	4,7	2,6	12,0
2º 2006	4,5	2,6	11,9
3º 2006	4,4	2,5	11,1
4º 2006	4,0	2,5	10,0
1º 2007	4,5	2,4	11,0
2º 2007	4,1	2,5	10,2
3º 2007	(.)	(.)	(.)
4º 2007	3,3	2,5	8,3
1º 2008	4,0	2,3	9,3
2º 2008	3,4	2,5	8,6
3º 2008	3,6	2,5	8,9
4º 2008	3,5	2,1	7,5
1º 2009	3,8	2,2	8,3
2º 2009	3,8	2,2	8,4
3º 2009	3,8	2,4	9,0
4º 2009	4,0	2,4	9,5
1º 2010	3,6	2,2	8,0
2º 2010	3,6	2,2	8,0
3º 2010	4,0	2,3	9,0
4º 2010	3,3	2,5	8,3
1º 2011	3,2	2,3	7,4
2º 2011	4,0	2,1	8,3
3º 2011	3,6	2,4	8,6
4º 2011	3,4	2,2	7,5
1º 2012	3,8	2,0	7,5
2º 2012	3,8	2,1	8,0
3º 2012	3,8	2,3	8,8
4º 2012	3,5	2,0	7,0
1º 2013	3,7	2,2	8,0
2º 2013	3,8	2,1	8,0
3º 2013	3,3	2,3	7,5
4º 2013	3,4	2,2	7,5
1º 2014	3,0	2,2	6,7

**1.2.1. Gráfico. Ratios: percentil 50/ percentil 10, percentil 90/ percentil 50 y percentil 90/ percentil 10 del ingreso de la ocupación principal
Total de 31 aglomerados urbanos**



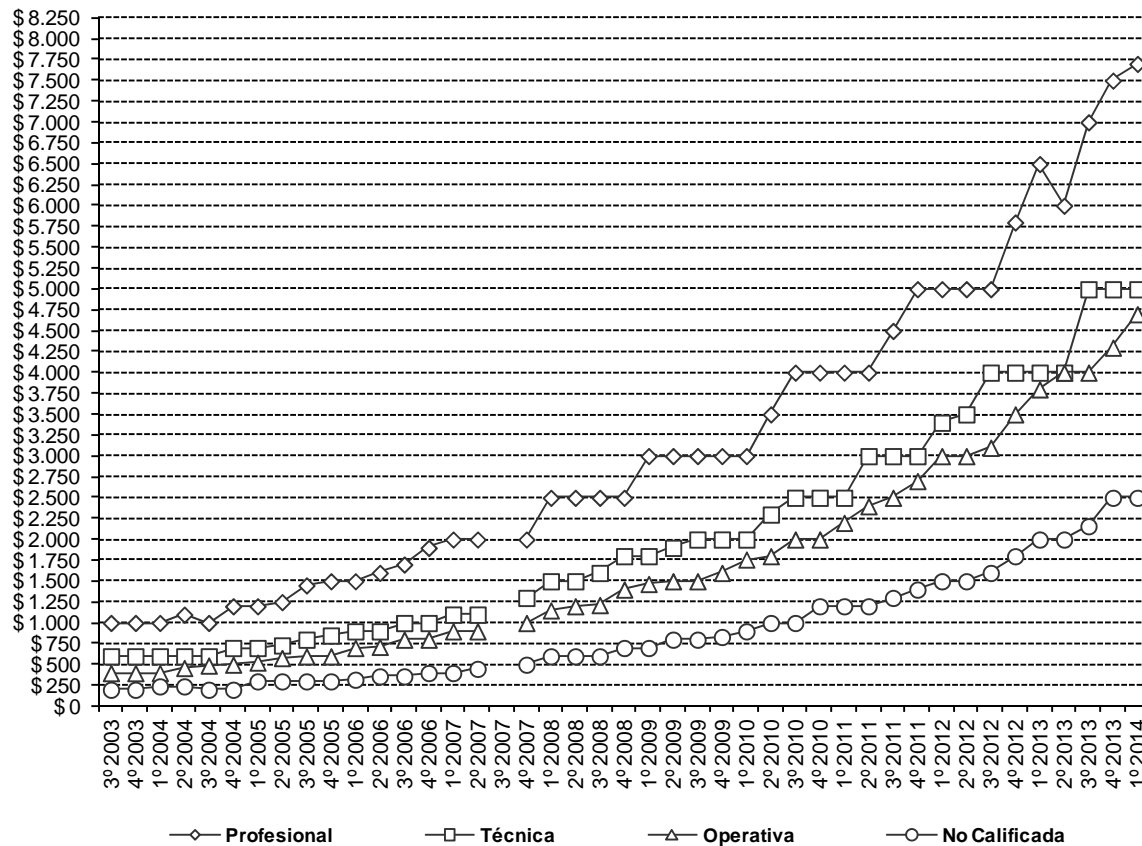
1.3. Medianas del ingreso de la ocupación principal según calificación de la ocupación (ocupados remunerados)

Total de 31 aglomerados urbanos

Mediana es el valor que divide en dos partes iguales la escala: el 50% de los casos se ubican por encima y el otro 50% se encuentran por debajo.

Trimestre	Ingresos de la ocupación principal			
	Profesional	Técnica	Operativa	No Calificada
	Mediana	Mediana	Mediana	Mediana
3º 2003	\$ 1.000	\$ 600	\$ 400	\$ 200
4º 2003	\$ 1.000	\$ 600	\$ 400	\$ 200
1º 2004	\$ 1.000	\$ 600	\$ 400	\$ 240
2º 2004	\$ 1.100	\$ 600	\$ 460	\$ 240
3º 2004	\$ 1.000	\$ 600	\$ 490	\$ 200
4º 2004	\$ 1.200	\$ 700	\$ 500	\$ 200
1º 2005	\$ 1.200	\$ 700	\$ 525	\$ 300
2º 2005	\$ 1.250	\$ 730	\$ 580	\$ 300
3º 2005	\$ 1.450	\$ 800	\$ 600	\$ 300
4º 2005	\$ 1.500	\$ 850	\$ 600	\$ 300
1º 2006	\$ 1.500	\$ 900	\$ 700	\$ 320
2º 2006	\$ 1.600	\$ 900	\$ 713	\$ 360
3º 2006	\$ 1.700	\$ 1.000	\$ 800	\$ 360
4º 2006	\$ 1.900	\$ 1.000	\$ 800	\$ 400
1º 2007	\$ 2.000	\$ 1.100	\$ 900	\$ 400
2º 2007	\$ 2.000	\$ 1.100	\$ 900	\$ 450
3º 2007	(.)	(.)	(.)	(.)
4º 2007	\$ 2.000	\$ 1.300	\$ 1.000	\$ 500
1º 2008	\$ 2.500	\$ 1.500	\$ 1.150	\$ 600
2º 2008	\$ 2.500	\$ 1.500	\$ 1.200	\$ 600
3º 2008	\$ 2.500	\$ 1.600	\$ 1.215	\$ 600
4º 2008	\$ 2.500	\$ 1.800	\$ 1.400	\$ 700
1º 2009	\$ 3.000	\$ 1.800	\$ 1.468	\$ 700
2º 2009	\$ 3.000	\$ 1.900	\$ 1.500	\$ 800
3º 2009	\$ 3.000	\$ 2.000	\$ 1.500	\$ 800
4º 2009	\$ 3.000	\$ 2.000	\$ 1.600	\$ 832
1º 2010	\$ 3.000	\$ 2.000	\$ 1.760	\$ 900
2º 2010	\$ 3.500	\$ 2.300	\$ 1.800	\$ 1.000
3º 2010	\$ 4.000	\$ 2.500	\$ 2.000	\$ 1.000
4º 2010	\$ 4.000	\$ 2.500	\$ 2.000	\$ 1.200
1º 2011	\$ 4.000	\$ 2.500	\$ 2.200	\$ 1.200
2º 2011	\$ 4.000	\$ 3.000	\$ 2.400	\$ 1.200
3º 2011	\$ 4.500	\$ 3.000	\$ 2.500	\$ 1.300
4º 2011	\$ 5.000	\$ 3.000	\$ 2.700	\$ 1.400
1º 2012	\$ 5.000	\$ 3.400	\$ 3.000	\$ 1.500
2º 2012	\$ 5.000	\$ 3.500	\$ 3.000	\$ 1.500
3º 2012	\$ 5.000	\$ 4.000	\$ 3.100	\$ 1.600
4º 2012	\$ 5.800	\$ 4.000	\$ 3.500	\$ 1.800
1º 2013	\$ 6.500	\$ 4.000	\$ 3.800	\$ 2.000
2º 2013	\$ 6.000	\$ 4.000	\$ 4.000	\$ 2.000
3º 2013	\$ 7.000	\$ 5.000	\$ 4.000	\$ 2.160
4º 2013	\$ 7.500	\$ 5.000	\$ 4.300	\$ 2.500
1º 2014	\$ 7.700	\$ 5.000	\$ 4.700	\$ 2.500

**1.3.1. Gráfico. Medianas del ingreso de la ocupación principal según calificación de la ocupación (ocupados remunerados)
Total de 31 aglomerados urbanos**



1.4. Mediana del ingreso de la ocupación principal y promedio de horas trabajadas en la semana según sexo (ocupados remunerados)
Total de 31 aglomerados urbanos

Trimestre	Ingresos de la ocupación principal		Promedio de horas trabajadas en la semana	
	Varones	Mujeres	Varones	Mujeres
	Mediana	Mediana	Media	Media
3º 2003	\$ 500	\$ 350	44	32
4º 2003	\$ 500	\$ 350	44	32
1º 2004	\$ 525	\$ 360	45	34
2º 2004	\$ 600	\$ 390	44	33
3º 2004	\$ 600	\$ 400	45	32
4º 2004	\$ 600	\$ 400	45	33
1º 2005	\$ 600	\$ 400	46	34
2º 2005	\$ 650	\$ 445	45	33
3º 2005	\$ 700	\$ 500	45	33
4º 2005	\$ 750	\$ 500	46	33
1º 2006	\$ 800	\$ 577	46	34
2º 2006	\$ 800	\$ 600	45	33
3º 2006	\$ 900	\$ 600	46	33
4º 2006	\$ 900	\$ 650	45	34
1º 2007	\$ 1.000	\$ 700	46	35
2º 2007	\$ 1.000	\$ 750	45	33
3º 2007	(.)	(.)	(.)	(.)
4º 2007	\$ 1.200	\$ 878	46	34
1º 2008	\$ 1.300	\$ 980	46	35
2º 2008	\$ 1.400	\$ 1.000	46	34
3º 2008	\$ 1.500	\$ 1.000	45	34
4º 2008	\$ 1.500	\$ 1.100	45	34
1º 2009	\$ 1.600	\$ 1.200	45	34
2º 2009	\$ 1.600	\$ 1.200	44	33
3º 2009	\$ 1.800	\$ 1.300	44	33
4º 2009	\$ 1.800	\$ 1.400	45	34
1º 2010	\$ 2.000	\$ 1.500	45	35
2º 2010	\$ 2.000	\$ 1.500	44	33
3º 2010	\$ 2.000	\$ 1.500	44	32
4º 2010	\$ 2.300	\$ 1.800	45	34
1º 2011	\$ 2.500	\$ 2.000	45	35
2º 2011	\$ 2.600	\$ 2.000	45	34
3º 2011	\$ 3.000	\$ 2.000	44	34
4º 2011	\$ 3.000	\$ 2.200	44	34
1º 2012	\$ 3.000	\$ 2.500	45	34
2º 2012	\$ 3.200	\$ 2.500	44	33
3º 2012	\$ 3.500	\$ 2.500	44	33
4º 2012	\$ 3.900	\$ 3.000	44	33
1º 2013	\$ 4.000	\$ 3.000	44	34
2º 2013	\$ 4.000	\$ 3.000	43	33
3º 2013	\$ 4.500	\$ 3.500	43	33
4º 2013	\$ 5.000	\$ 3.600	44	33
1º 2014	\$ 5.000	\$ 4.000	44	34

1.5. Población ocupada. Deciles de ingreso de la ocupación principal (ocupados remunerados). Total de 31 aglomerados urbanos

Primer trimestre de 2014

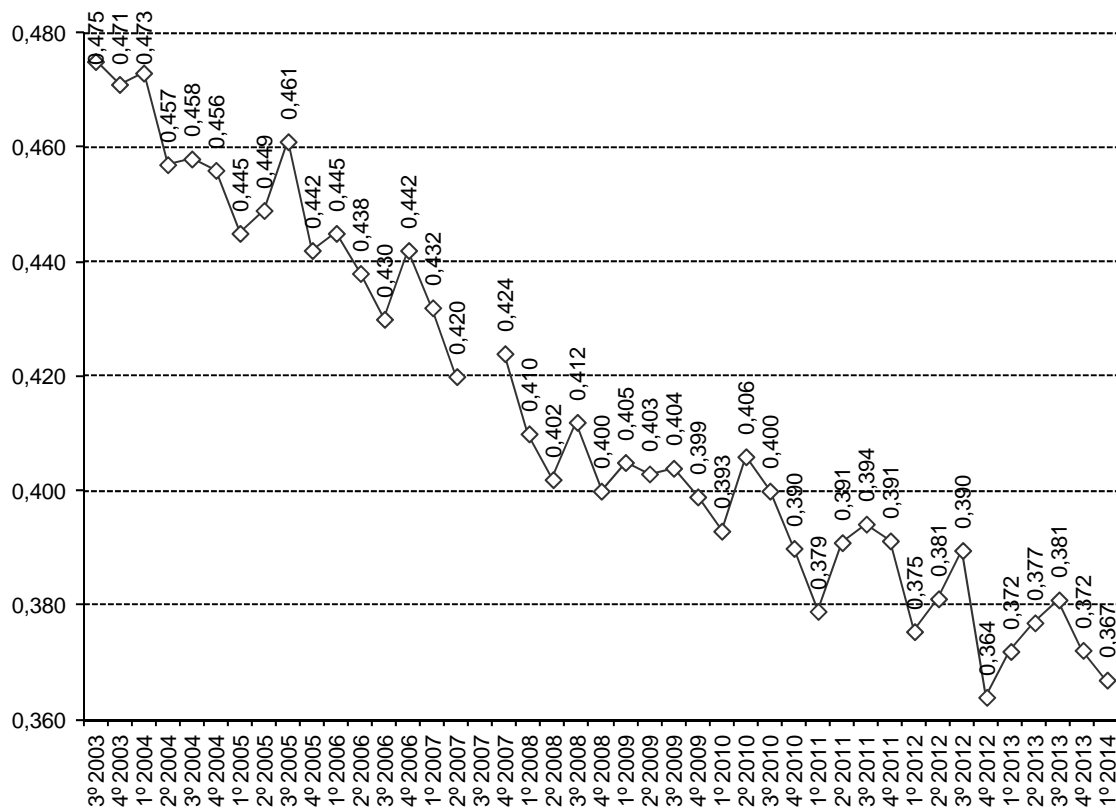
Grupo decílico	Mínimo	Máximo	Población en Miles	% de población	Ingresos en Miles de Pesos	% de la suma de ingresos	Promedio de horas trabajadas en la semana	Media
1	15	1.500	1.066	10,0	903.613	1,6	24	848
2	1.500	2.200	1.067	10,0	1.992.396	3,5	33	1.867
3	2.200	3.000	1.066	10,0	2.920.342	5,2	38	2.740
4	3.000	4.000	1.066	10,0	3.717.830	6,6	41	3.487
5	4.000	4.500	1.066	10,0	4.406.757	7,8	42	4.136
6	4.500	5.000	1.067	10,0	5.248.705	9,3	43	4.918
7	5.000	6.000	1.066	10,0	6.135.778	10,9	44	5.753
8	6.000	7.600	1.065	10,0	7.221.961	12,8	45	6.781
9	7.600	10.000	1.067	10,0	9.126.153	16,2	45	8.553
10	10.000	150.000	1.066	10,0	14.565.842	25,9	45	13.663
Ocupados con ingresos	15	150.000	10.662	97,0	56.239.376	100,0	40	5.275
Ocupados sin ingresos			326	3,0			32	
Total			10.988	100,0			40	

1.6. Coeficiente de Gini. Población ocupada según escala de ingreso de la ocupación principal. Total de 31 aglomerados urbanos

El coeficiente de Gini es igual a cero si todas las unidades reciben lo mismo y se aproxima a 1 al incrementarse la desigualdad de la distribución.

Trimestre	Coeficiente de Gini
3º 2003	0,475
4º 2003	0,471
1º 2004	0,473
2º 2004	0,457
3º 2004	0,458
4º 2004	0,456
1º 2005	0,445
2º 2005	0,449
3º 2005	0,461
4º 2005	0,442
1º 2006	0,445
2º 2006	0,438
3º 2006	0,430
4º 2006	0,442
1º 2007	0,432
2º 2007	0,420
3º 2007	(.)
4º 2007	0,424
1º 2008	0,410
2º 2008	0,402
3º 2008	0,412
4º 2008	0,400
1º 2009	0,405
2º 2009	0,403
3º 2009	0,404
4º 2009	0,399
1º 2010	0,393
2º 2010	0,406
3º 2010	0,400
4º 2010	0,390
1º 2011	0,379
2º 2011	0,391
3º 2011	0,394
4º 2011	0,391
1º 2012	0,375
2º 2012	0,381
3º 2012	0,390
4º 2012	0,364
1º 2013	0,372
2º 2013	0,377
3º 2013	0,381
4º 2013	0,372
1º 2014	0,367

1.6.1. Gráfico. Coeficiente de Gini. Población ocupada según escala de ingreso de la ocupación principal. Total de 31 aglomerados urbanos



2. Ingreso total familiar de los hogares

2.1. Hogares con ingresos según escala de ingreso total familiar Total de 31 aglomerados urbanos

Trimestre	Hogares según escala de ingreso total familiar				
	Percentil 10	Percentil 25	Mediana	Percentil 75	Percentil 90
3º 2003	\$ 200	\$ 400	\$ 745	\$ 1.350	\$ 2.350
4º 2003	\$ 220	\$ 400	\$ 740	\$ 1.300	\$ 2.140
1º 2004	\$ 250	\$ 440	\$ 800	\$ 1.400	\$ 2.300
2º 2004	\$ 240	\$ 440	\$ 780	\$ 1.368	\$ 2.210
3º 2004	\$ 265	\$ 470	\$ 880	\$ 1.550	\$ 2.550
4º 2004	\$ 300	\$ 500	\$ 860	\$ 1.500	\$ 2.450
1º 2005	\$ 300	\$ 550	\$ 950	\$ 1.665	\$ 2.658
2º 2005	\$ 300	\$ 500	\$ 900	\$ 1.600	\$ 2.600
3º 2005	\$ 340	\$ 600	\$ 1.070	\$ 1.900	\$ 3.080
4º 2005	\$ 380	\$ 600	\$ 1.058	\$ 1.880	\$ 3.000
1º 2006	\$ 390	\$ 650	\$ 1.200	\$ 2.100	\$ 3.500
2º 2006	\$ 400	\$ 670	\$ 1.200	\$ 2.000	\$ 3.280
3º 2006	\$ 450	\$ 769	\$ 1.400	\$ 2.400	\$ 3.831
4º 2006	\$ 470	\$ 800	\$ 1.330	\$ 2.300	\$ 3.700
1º 2007	\$ 500	\$ 860	\$ 1.500	\$ 2.700	\$ 4.300
2º 2007	\$ 500	\$ 880	\$ 1.500	\$ 2.575	\$ 4.000
3º 2007	(.)	(.)	(.)	(.)	(.)
4º 2007	\$ 600	\$ 1.000	\$ 1.790	\$ 3.000	\$ 4.700
1º 2008	\$ 630	\$ 1.100	\$ 2.000	\$ 3.400	\$ 5.370
2º 2008	\$ 680	\$ 1.180	\$ 2.000	\$ 3.400	\$ 5.300
3º 2008	\$ 730	\$ 1.255	\$ 2.250	\$ 3.900	\$ 6.150
4º 2008	\$ 750	\$ 1.300	\$ 2.250	\$ 3.800	\$ 5.850
1º 2009	\$ 800	\$ 1.400	\$ 2.500	\$ 4.300	\$ 6.650
2º 2009	\$ 790	\$ 1.400	\$ 2.400	\$ 4.000	\$ 6.200
3º 2009	\$ 830	\$ 1.500	\$ 2.670	\$ 4.500	\$ 7.200
4º 2009	\$ 850	\$ 1.500	\$ 2.695	\$ 4.500	\$ 6.800
1º 2010	\$ 1.000	\$ 1.700	\$ 3.000	\$ 5.000	\$ 7.600
2º 2010	\$ 950	\$ 1.700	\$ 3.000	\$ 5.000	\$ 7.650
3º 2010	\$ 1.100	\$ 1.900	\$ 3.400	\$ 5.700	\$ 8.835
4º 2010	\$ 1.100	\$ 2.000	\$ 3.350	\$ 5.632	\$ 8.500
1º 2011	\$ 1.350	\$ 2.212	\$ 3.800	\$ 6.292	\$ 9.800
2º 2011	\$ 1.300	\$ 2.300	\$ 4.000	\$ 6.360	\$ 9.900
3º 2011	\$ 1.500	\$ 2.500	\$ 4.500	\$ 7.500	\$ 11.580
4º 2011	\$ 1.500	\$ 2.600	\$ 4.400	\$ 7.100	\$ 11.000
1º 2012	\$ 1.760	\$ 2.900	\$ 4.950	\$ 8.000	\$ 12.350
2º 2012	\$ 1.680	\$ 3.000	\$ 4.800	\$ 8.000	\$ 11.800
3º 2012	\$ 1.900	\$ 3.200	\$ 5.590	\$ 9.250	\$ 14.000
4º 2012	\$ 2.000	\$ 3.400	\$ 5.600	\$ 8.800	\$ 13.000
1º 2013	\$ 2.130	\$ 3.700	\$ 6.000	\$ 10.000	\$ 15.000
2º 2013	\$ 2.200	\$ 3.800	\$ 6.000	\$ 10.000	\$ 14.666
3º 2013	\$ 2.465	\$ 4.200	\$ 7.000	\$ 11.775	\$ 17.500
4º 2013	\$ 2.450	\$ 4.400	\$ 7.000	\$ 11.600	\$ 17.000
1º 2014	\$ 2.900	\$ 4.950	\$ 8.000	\$ 13.000	\$ 19.500

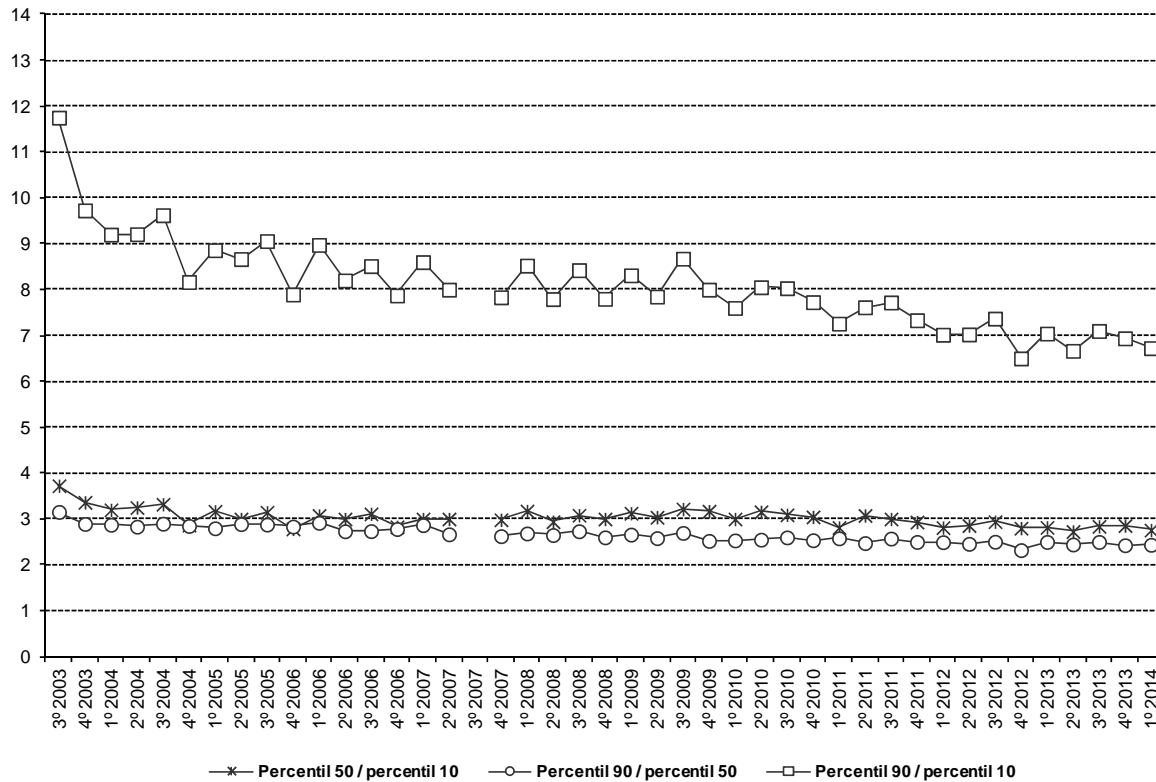
2.2. Ratios: percentil 50/ percentil 10, percentil 90/ percentil 50 y percentil 90/ percentil 10 para el ingreso total familiar

(Hogares con ingresos)- Total de 31 aglomerados urbanos

Los ratios P50/P10, P90/P50 y P90/P10 identifican en qué sector de la distribución se verifica mayor aporte a la desigualdad.

Trimestre	Hogares según escala de ingreso total familiar		
	Percentil 50 / percentil 10	Percentil 90 / percentil 50	Percentil 90 / percentil 10
3º 2003	3,7	3,2	11,8
4º 2003	3,4	2,9	9,7
1º 2004	3,2	2,9	9,2
2º 2004	3,3	2,8	9,2
3º 2004	3,3	2,9	9,6
4º 2004	2,9	2,8	8,2
1º 2005	3,2	2,8	8,9
2º 2005	3,0	2,9	8,7
3º 2005	3,1	2,9	9,1
4º 2005	2,8	2,8	7,9
1º 2006	3,1	2,9	9,0
2º 2006	3,0	2,7	8,2
3º 2006	3,1	2,7	8,5
4º 2006	2,8	2,8	7,9
1º 2007	3,0	2,9	8,6
2º 2007	3,0	2,7	8,0
3º 2007	(.)	(.)	(.)
4º 2007	3,0	2,6	7,8
1º 2008	3,2	2,7	8,5
2º 2008	2,9	2,7	7,8
3º 2008	3,1	2,7	8,4
4º 2008	3,0	2,6	7,8
1º 2009	3,1	2,7	8,3
2º 2009	3,0	2,6	7,8
3º 2009	3,2	2,7	8,7
4º 2009	3,2	2,5	8,0
1º 2010	3,0	2,5	7,6
2º 2010	3,2	2,6	8,1
3º 2010	3,1	2,6	8,0
4º 2010	3,0	2,5	7,7
1º 2011	2,8	2,6	7,3
2º 2011	3,1	2,5	7,6
3º 2011	3,0	2,6	7,7
4º 2011	2,9	2,5	7,3
1º 2012	2,8	2,5	7,0
2º 2012	2,9	2,5	7,0
3º 2012	2,9	2,5	7,4
4º 2012	2,8	2,3	6,5
1º 2013	2,8	2,5	7,0
2º 2013	2,7	2,4	6,7
3º 2013	2,8	2,5	7,1
4º 2013	2,9	2,4	6,9
1º 2014	2,8	2,4	6,7

2.2.1. Gráfico. Ratios: percentil 50/ percentil 10, percentil 90/ percentil 50 y percentil 90/ percentil 10 para el ingreso total familiar (hogares con ingresos). Total de 31 aglomerados urbanos



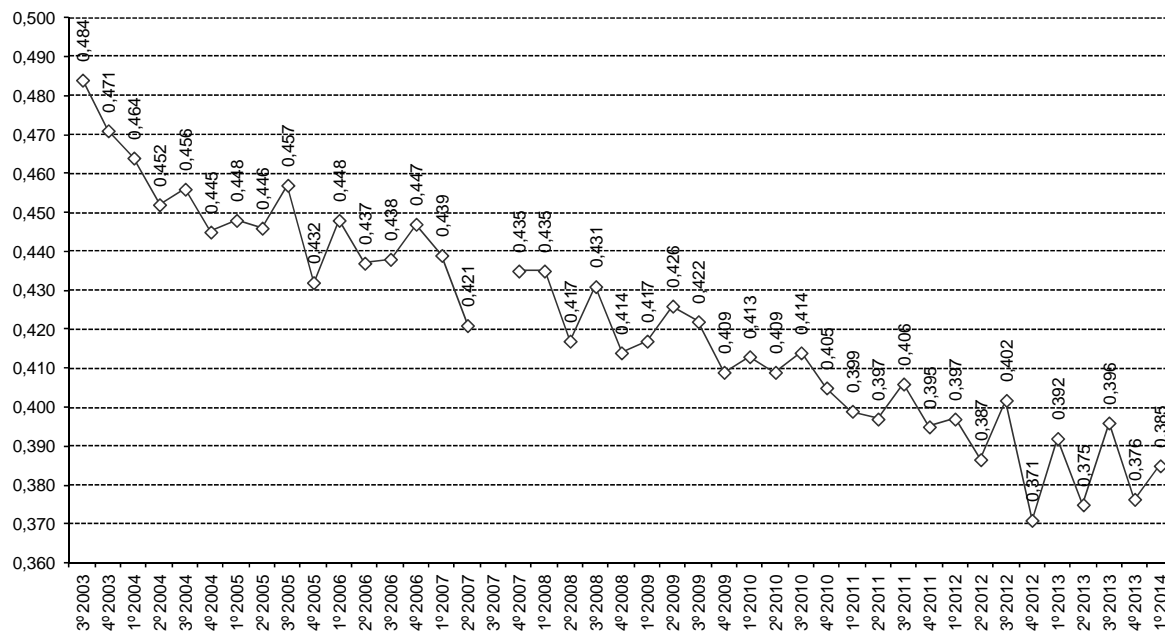
2.3. Evolución del Coeficiente de Gini y de la mediana del ingreso total familiar. Hogares con ingresos

Total de 31 aglomerados urbanos

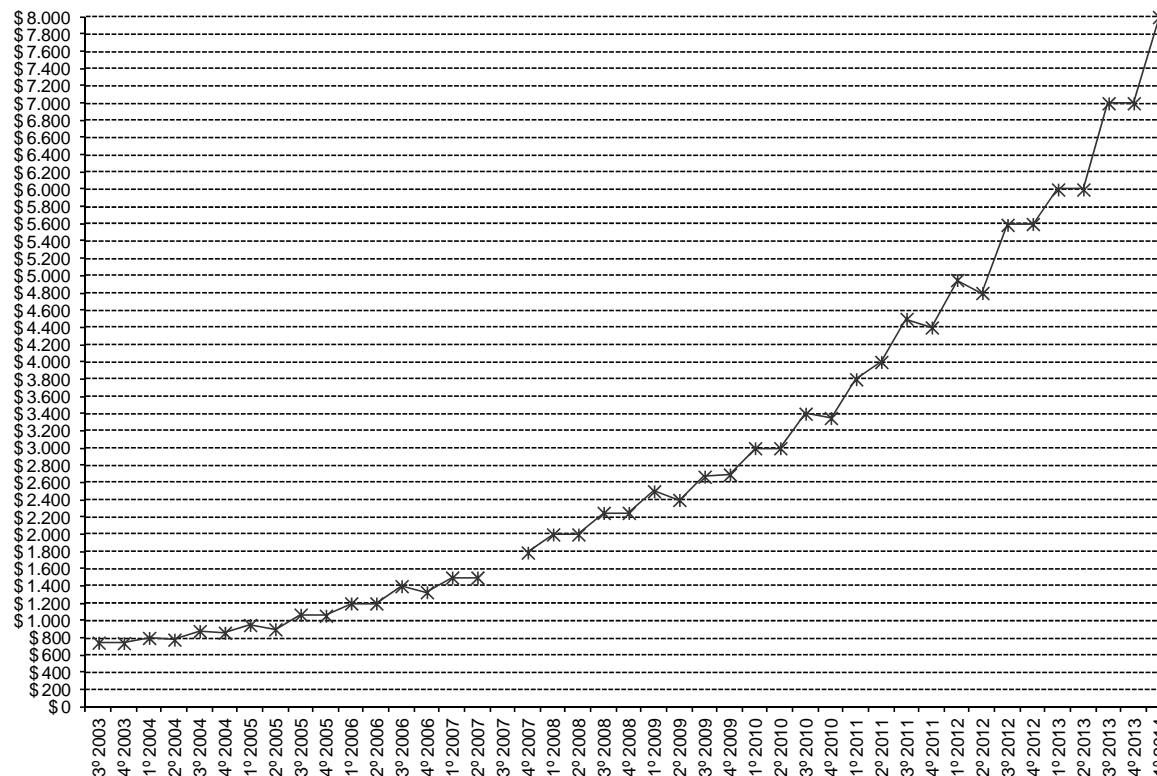
El coeficiente de Gini es igual a cero si todas las unidades reciben lo mismo y se aproxima a 1 al incrementarse la desigualdad de la distribución.

Trimestre	Coeficiente de Gini	Mediana
3º 2003	0,484	\$ 745
4º 2003	0,471	\$ 740
1º 2004	0,464	\$ 800
2º 2004	0,452	\$ 780
3º 2004	0,456	\$ 880
4º 2004	0,445	\$ 860
1º 2005	0,448	\$ 950
2º 2005	0,446	\$ 900
3º 2005	0,457	\$ 1.070
4º 2005	0,432	\$ 1.058
1º 2006	0,448	\$ 1.200
2º 2006	0,437	\$ 1.200
3º 2006	0,438	\$ 1.400
4º 2006	0,447	\$ 1.330
1º 2007	0,439	\$ 1.500
2º 2007	0,421	\$ 1.500
3º 2007	(.)	(.)
4º 2007	0,435	\$ 1.790
1º 2008	0,435	\$ 2.000
2º 2008	0,417	\$ 2.000
3º 2008	0,431	\$ 2.250
4º 2008	0,414	\$ 2.250
1º 2009	0,417	\$ 2.500
2º 2009	0,426	\$ 2.400
3º 2009	0,422	\$ 2.670
4º 2009	0,409	\$ 2.695
1º 2010	0,413	\$ 3.000
2º 2010	0,409	\$ 3.000
3º 2010	0,414	\$ 3.400
4º 2010	0,405	\$ 3.350
1º 2011	0,399	\$ 3.800
2º 2011	0,397	\$ 4.000
3º 2011	0,406	\$ 4.500
4º 2011	0,395	\$ 4.400
1º 2012	0,397	\$ 4.950
2º 2012	0,387	\$ 4.800
3º 2012	0,402	\$ 5.590
4º 2012	0,371	\$ 5.600
1º 2013	0,392	\$ 6.000
2º 2013	0,375	\$6.000
3º 2013	0,396	\$7.000
4º 2013	0,376	\$7.000
1º 2014	0,385	\$ 8.000

2.3.1. Evolución del Coeficiente de Gini. Hogares con ingresos Total de 31 aglomerados urbanos



2.3.2. Evolución de la mediana del ingreso total familiar. Hogares con ingresos Total de 31 aglomerados urbanos



2.4. Hogares según deciles de ingreso total familiar Total de 31 aglomerados urbanos

Primer trimestre de 2014

Grupo decílico	Mínimo	Máximo	Hogares en Miles	% de hogares	Personas en Miles	% de personas	Ingresos en Miles de Pesos	% de la suma de ingresos	Media
1	100	2.900	807	10,0	1.822	7,0	1.628.887	2,0	2.018
2	2.900	4.280	806	10,0	2.198	8,4	2.907.127	3,6	3.605
3	4.280	5.400	807	10,0	2.272	8,7	3.919.870	4,8	4.859
4	5.400	6.700	807	10,0	2.493	9,5	4.853.732	6,0	6.013
5	6.700	8.000	806	10,0	2.563	9,8	5.950.444	7,3	7.378
6	8.000	9.800	807	10,0	2.847	10,9	7.119.636	8,7	8.820
7	9.800	11.800	807	10,0	2.814	10,8	8.597.793	10,5	10.652
8	11.800	14.800	807	10,0	2.934	11,2	10.584.293	13,0	13.113
9	14.800	19.500	807	10,0	3.074	11,8	13.497.130	16,6	16.735
10	19.500	180.000	807	10,0	3.098	11,9	22.462.005	27,6	27.837
Hogares con ingresos	100	180.000	8.069	98,8	26.115	99,2	81.520.918	100,0	10.103
Hogares sin ingresos			95	1,2	212	0,8			
Total			8.164	100,0	26.327	100,0	81.520.918		

3. Hogares: ingreso per cápita familiar

3.1. Hogares con ingresos según escala de ingreso per cápita familiar Total de 31 aglomerados urbanos

Trimestre	Hogares según escala de ingreso per cápita familiar				
	Percentil 10	Percentil 25	Mediana	Percentil 75	Percentil 90
3º 2003	\$ 67	\$ 131	\$ 250	\$ 500	\$ 900
4º 2003	\$ 71	\$ 136	\$ 250	\$ 480	\$ 817
1º 2004	\$ 79	\$ 145	\$ 271	\$ 500	\$ 900
2º 2004	\$ 75	\$ 140	\$ 263	\$ 500	\$ 850
3º 2004	\$ 83	\$ 160	\$ 303	\$ 575	\$ 1.000
4º 2004	\$ 88	\$ 163	\$ 300	\$ 550	\$ 932
1º 2005	\$ 100	\$ 180	\$ 333	\$ 603	\$ 1.033
2º 2005	\$ 100	\$ 175	\$ 319	\$ 583	\$ 1.000
3º 2005	\$ 105	\$ 200	\$ 383	\$ 700	\$ 1.200
4º 2005	\$ 117	\$ 205	\$ 390	\$ 683	\$ 1.167
1º 2006	\$ 120	\$ 230	\$ 431	\$ 780	\$ 1.333
2º 2006	\$ 125	\$ 233	\$ 425	\$ 750	\$ 1.250
3º 2006	\$ 140	\$ 267	\$ 500	\$ 872	\$ 1.500
4º 2006	\$ 150	\$ 261	\$ 480	\$ 850	\$ 1.450
1º 2007	\$ 160	\$ 300	\$ 539	\$ 975	\$ 1.615
2º 2007	\$ 167	\$ 300	\$ 540	\$ 977	\$ 1.550
3º 2007	(.)	(.)	(.)	(.)	(.)
4º 2007	\$ 200	\$ 347	\$ 603	\$ 1.051	\$ 1.753
1º 2008	\$ 216	\$ 400	\$ 700	\$ 1.200	\$ 2.000
2º 2008	\$ 233	\$ 400	\$ 700	\$ 1.200	\$ 2.000
3º 2008	\$ 249	\$ 450	\$ 800	\$ 1.400	\$ 2.350
4º 2008	\$ 267	\$ 460	\$ 800	\$ 1.375	\$ 2.250
1º 2009	\$ 283	\$ 500	\$ 897	\$ 1.550	\$ 2.550
2º 2009	\$ 280	\$ 500	\$ 820	\$ 1.500	\$ 2.500
3º 2009	\$ 300	\$ 550	\$ 977	\$ 1.700	\$ 2.767
4º 2009	\$ 300	\$ 550	\$ 935	\$ 1.626	\$ 2.617
1º 2010	\$ 360	\$ 620	\$ 1.050	\$ 1.850	\$ 3.000
2º 2010	\$ 350	\$ 600	\$ 1.007	\$ 1.767	\$ 3.000
3º 2010	\$ 400	\$ 700	\$ 1.200	\$ 2.050	\$ 3.500
4º 2010	\$ 400	\$ 700	\$ 1.200	\$ 2.025	\$ 3.350
1º 2011	\$ 475	\$ 807	\$ 1.400	\$ 2.400	\$ 3.750
2º 2011	\$ 483	\$ 840	\$ 1.400	\$ 2.440	\$ 3.970
3º 2011	\$ 544	\$ 963	\$ 1.625	\$ 2.767	\$ 4.500
4º 2011	\$ 550	\$ 956	\$ 1.600	\$ 2.700	\$ 4.500
1º 2012	\$ 600	\$ 1.067	\$ 1.850	\$ 3.100	\$ 5.000
2º 2012	\$ 606	\$ 1.075	\$ 1.800	\$ 3.000	\$ 4.700
3º 2012	\$ 673	\$ 1.200	\$ 2.000	\$ 3.500	\$ 5.567
4º 2012	\$ 725	\$ 1.225	\$ 2.000	\$ 3.360	\$ 5.250
1º 2013	\$ 787	\$ 1.357	\$ 2.300	\$ 3.833	\$ 6.040
2º 2013	\$ 815	\$ 1.400	\$ 2.250	\$ 3.750	\$ 6.000
3º 2013	\$ 875	\$ 1.525	\$ 2.650	\$ 4.400	\$ 7.000
4º 2013	\$ 917	\$ 1.530	\$ 2.593	\$ 4.367	\$ 6.933
1º 2014	\$ 1.000	\$ 1.700	\$ 2.900	\$ 5.000	\$ 7.575

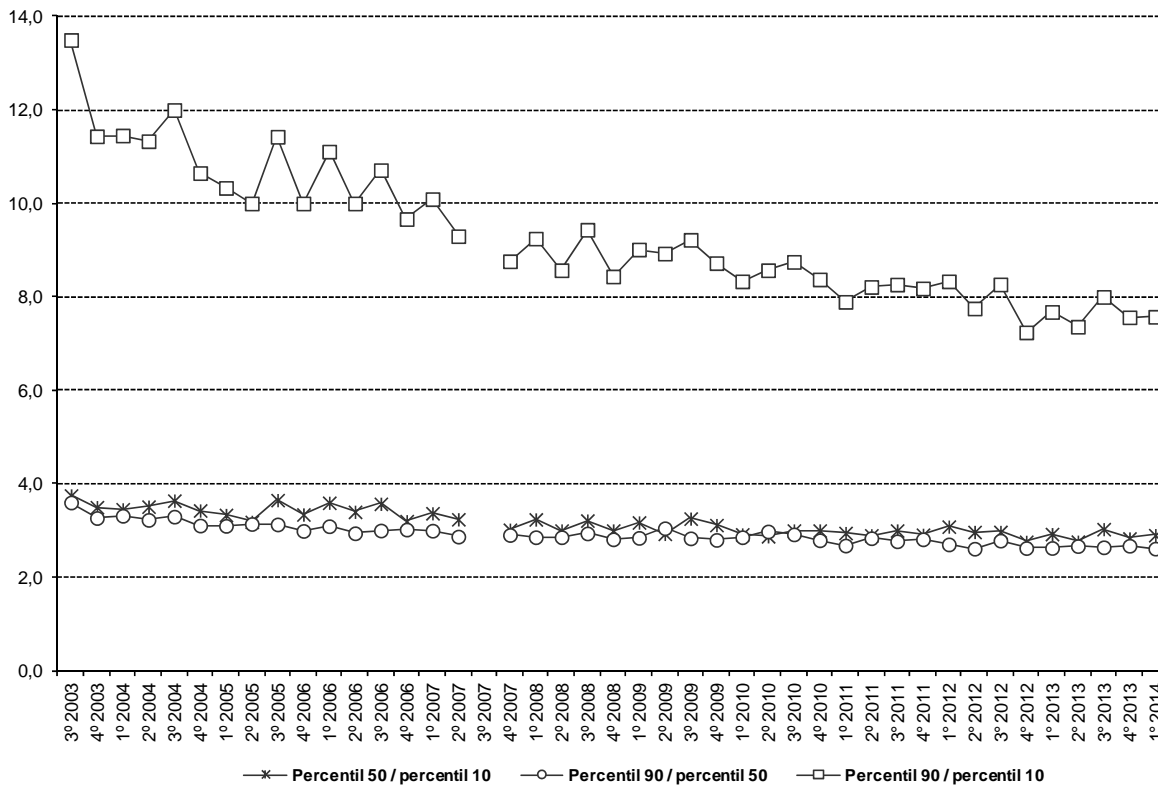
3.2. Ratios: percentil 50/ percentil 10, percentil 90/ percentil 50 y percentil 90/ percentil 10 para los hogares según el ingreso per cápita familiar (hogares con ingresos)

Total de 31 aglomerados urbanos

Los ratios P50/P10, P90/P50 y P90/P10 identifican en qué sector de la distribución se verifica mayor aporte a la desigualdad.

Trimestre	Hogares según escala de ingreso per cápita familiar		
	Percentil 50 / percentil 10	Percentil 90 / percentil 50	Percentil 90 / percentil 10
3º 2003	3,8	3,6	13,5
4º 2003	3,5	3,3	11,4
1º 2004	3,5	3,3	11,5
2º 2004	3,5	3,2	11,3
3º 2004	3,6	3,3	12,0
4º 2004	3,4	3,1	10,7
1º 2005	3,3	3,1	10,3
2º 2005	3,2	3,1	10,0
3º 2005	3,7	3,1	11,4
4º 2005	3,3	3,0	10,0
1º 2006	3,6	3,1	11,1
2º 2006	3,4	2,9	10,0
3º 2006	3,6	3,0	10,7
4º 2006	3,2	3,0	9,7
1º 2007	3,4	3,0	10,1
2º 2007	3,2	2,9	9,3
3º 2007	(.)	(.)	(.)
4º 2007	3,0	2,9	8,8
1º 2008	3,2	2,9	9,2
2º 2008	3,0	2,9	8,6
3º 2008	3,2	2,9	9,4
4º 2008	3,0	2,8	8,4
1º 2009	3,2	2,8	9,0
2º 2009	2,9	3,0	8,9
3º 2009	3,3	2,8	9,2
4º 2009	3,1	2,8	8,7
1º 2010	2,9	2,9	8,3
2º 2010	2,9	3,0	8,6
3º 2010	3,0	2,9	8,8
4º 2010	3,0	2,8	8,4
1º 2011	2,9	2,7	7,9
2º 2011	2,9	2,8	8,2
3º 2011	3,0	2,8	8,3
4º 2011	2,9	2,8	8,2
1º 2012	3,1	2,7	8,3
2º 2012	3,0	2,6	7,8
3º 2012	3,0	2,8	8,3
4º 2012	2,8	2,6	7,2
1º 2013	2,9	2,6	7,7
2º 2013	2,8	2,7	7,4
3º 2013	3,0	2,6	8,0
4º 2013	2,8	2,7	7,6
1º 2014	2,9	2,6	7,6

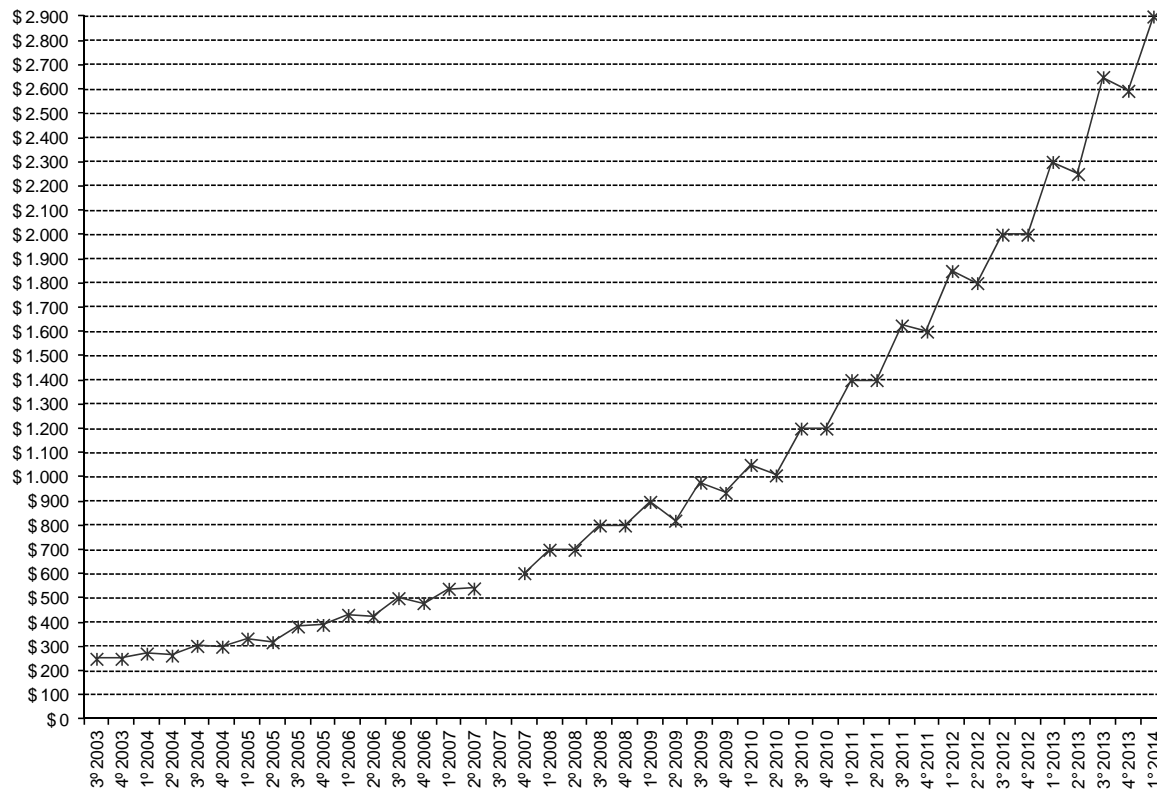
3.2.1. Gráfico. Ratios: percentil 50/ percentil 10, percentil 90/ percentil 50 y percentil 90/ percentil 10 para los hogares según el ingreso per cápita familiar (hogares con ingresos) Total de 31 aglomerados urbanos



**3.3. Evolución de la mediana del ingreso per cápita familiar. Hogares con ingresos
Total de 31 aglomerados urbanos**

Trimestre	Mediana
3º 2003	\$ 250
4º 2003	\$ 250
1º 2004	\$ 271
2º 2004	\$ 263
3º 2004	\$ 303
4º 2004	\$ 300
1º 2005	\$ 333
2º 2005	\$ 319
3º 2005	\$ 383
4º 2005	\$ 390
1º 2006	\$ 431
2º 2006	\$ 425
3º 2006	\$ 500
4º 2006	\$ 480
1º 2007	\$ 539
2º 2007	\$ 540
3º 2007	(.)
4º 2007	\$ 603
1º 2008	\$ 700
2º 2008	\$ 700
3º 2008	\$ 800
4º 2008	\$ 800
1º 2009	\$ 897
2º 2009	\$ 820
3º 2009	\$ 977
4º 2009	\$ 935
1º 2010	\$ 1.050
2º 2010	\$ 1.007
3º 2010	\$ 1.200
4º 2010	\$ 1.200
1º 2011	\$ 1.400
2º 2011	\$ 1.400
3º 2011	\$ 1.625
4º 2011	\$ 1.600
1º 2012	\$ 1.850
2º 2012	\$ 1.800
3º 2012	\$ 2.000
4º 2012	\$ 2.000
1º 2013	\$ 2.300
2º 2013	\$ 2.250
3º 2013	\$ 2.650
4º 2013	\$ 2.593
1º 2014	\$ 2.900

3.3.1. Gráfico. Evolución de la mediana del ingreso per cápita familiar Hogares con ingresos. Total de 31 aglomerados urbanos



3.4. Hogares según deciles de ingreso per cápita familiar Total de 31 aglomerados urbanos

Primer trimestre de 2014

Grupo decílico	Mínimo	Máximo	Hogares en Miles	% de hogares	Personas en Miles	% de personas	Suma de los ingresos	% de la suma de ingresos	Media
1	43	1.000	806	10,0	3.717	14,2	2.532.504	3,1	680
2	1.000	1.500	808	10,0	3.750	14,4	4.636.480	5,7	1.240
3	1.500	2.000	807	10,0	3.337	12,8	5.723.409	7,0	1.716
4	2.000	2.400	806	10,0	2.648	10,1	5.767.626	7,1	2.186
5	2.400	2.900	807	10,0	2.455	9,4	6.466.003	7,9	2.628
6	2.900	3.550	807	10,0	2.485	9,5	7.950.287	9,8	3.198
7	3.550	4.400	807	10,0	2.247	8,6	8.834.271	10,8	3.928
8	4.400	5.500	807	10,0	2.007	7,7	9.896.231	12,1	4.933
9	5.500	7.575	807	10,0	1.927	7,4	12.327.015	15,1	6.427
10	7.578	60.000	807	10,0	1.543	5,9	17.387.093	21,3	11.584
Hogares con ingresos	43	60.000	8.069	98,8	26.115	99,2	81.520.918	100,0	3.852
Hogares sin ingresos			95	1,2	212	0,8			
Total			8.164	100,0	26.327	100			

4. Población: ingreso per cápita familiar

4.1. Ratios: percentil 50/ percentil 10, percentil 90/ percentil 50 y percentil 90/ percentil 10 de la población según escala de ingreso per cápita familiar. Total de 31 aglomerados urbanos

Trimestre	Población según escala de ingreso per cápita familiar		
	Percentil 50 / Percentil 10	Percentil 90 / Percentil 50	Percentil 90 / Percentil 10
3º 2003	4,3	3,6	15,7
4º 2003	3,9	3,3	13,0
1º 2004	3,6	3,4	12,4
2º 2004	4,5	3,4	15,1
3º 2004	3,8	3,4	12,9
4º 2004	3,8	3,2	12,0
1º 2005	3,7	3,2	11,7
2º 2005	3,6	3,1	11,4
3º 2005	4,0	3,2	12,7
4º 2005	3,5	3,0	10,7
1º 2006	3,9	3,1	12,0
2º 2006	3,6	2,9	10,5
3º 2006	4,0	3,0	12,0
4º 2006	3,3	3,1	10,1
1º 2007	3,5	3,1	10,6
2º 2007	3,5	2,9	10,1
3º 2007	(.)	(.)	(.)
4º 2007	3,3	2,9	9,7
1º 2008	3,5	2,9	10,2
2º 2008	3,4	2,8	9,3
3º 2008	3,5	3,0	10,4
4º 2008	3,2	2,8	9,0
1º 2009	3,5	2,9	10,2
2º 2009	3,4	3,0	10,0
3º 2009	3,8	2,9	10,8
4º 2009	3,3	2,8	9,2
1º 2010	3,2	2,8	8,8
2º 2010	3,1	2,8	8,7
3º 2010	3,3	2,9	9,3
4º 2010	3,1	2,7	8,5
1º 2011	3,0	2,8	8,3
2º 2011	2,9	2,8	8,2
3º 2011	3,2	2,7	8,6
4º 2011	2,9	2,7	8,0
1º 2012	3,1	2,7	8,5
2º 2012	3,0	2,5	7,5
3º 2012	3,1	2,7	8,4
4º 2012	2,7	2,6	7,2
1º 2013	3,0	2,7	8,0
2º 2013	2,9	2,5	7,3
3º 2013	3,1	2,6	8,0
4º 2013	2,8	2,6	7,3
1º 2014	2,9	2,6	7,7

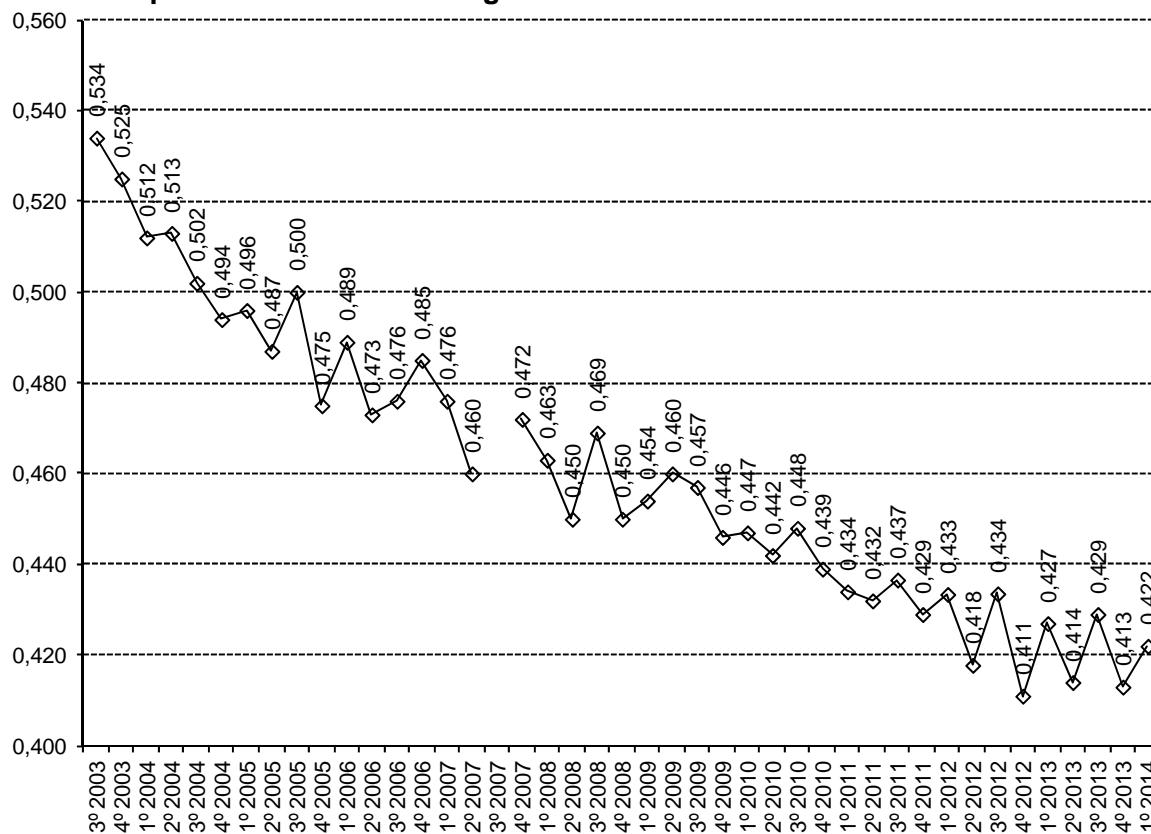
4.2. Evolución del Coeficiente de Gini y de la mediana del ingreso per cápita familiar de la población

Total de 31 aglomerados urbanos

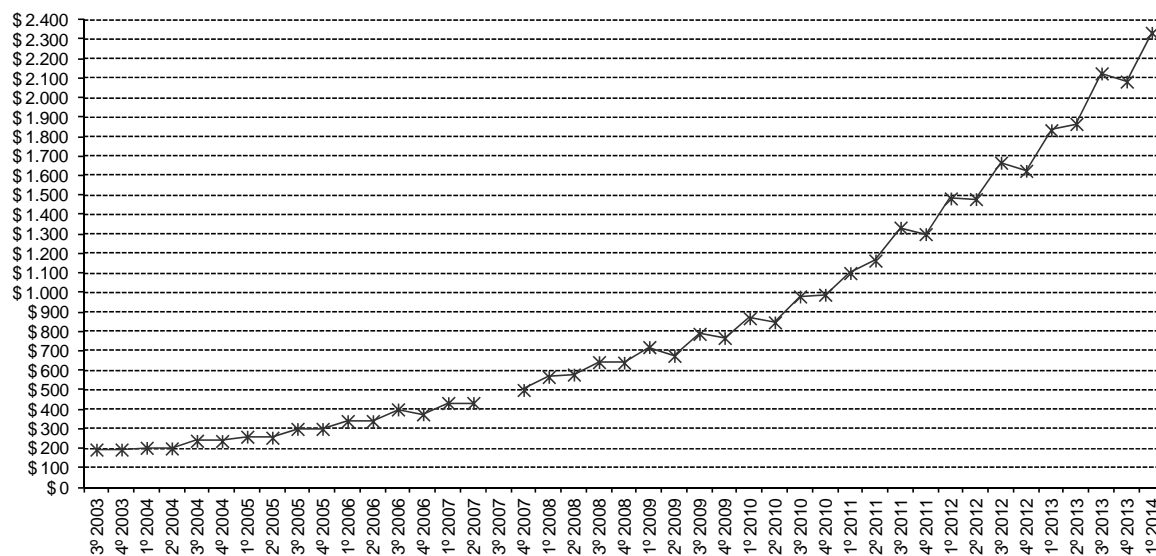
El coeficiente de Gini es igual a cero si todas las unidades reciben lo mismo y se aproxima a 1 al incrementarse la desigualdad de la distribución.

Trimestre	Coeficiente de Gini	Mediana
3º 2003	0,534	\$ 194
4º 2003	0,525	\$ 194
1º 2004	0,512	\$ 203
2º 2004	0,513	\$ 200
3º 2004	0,502	\$ 239
4º 2004	0,494	\$ 238
1º 2005	0,496	\$ 260
2º 2005	0,487	\$ 255
3º 2005	0,500	\$ 300
4º 2005	0,475	\$ 300
1º 2006	0,489	\$ 340
2º 2006	0,473	\$ 340
3º 2006	0,476	\$ 400
4º 2006	0,485	\$ 375
1º 2007	0,476	\$ 433
2º 2007	0,460	\$ 433
3º 2007	(.)	(.)
4º 2007	0,472	\$ 500
1º 2008	0,463	\$ 567
2º 2008	0,450	\$ 579
3º 2008	0,469	\$ 643
4º 2008	0,450	\$ 640
1º 2009	0,454	\$ 720
2º 2009	0,460	\$ 675
3º 2009	0,457	\$ 788
4º 2009	0,446	\$ 767
1º 2010	0,447	\$ 868
2º 2010	0,442	\$ 847
3º 2010	0,448	\$ 980
4º 2010	0,439	\$ 989
1º 2011	0,434	\$ 1.100
2º 2011	0,432	\$ 1.164
3º 2011	0,437	\$ 1.333
4º 2011	0,429	\$ 1.300
1º 2012	0,433	\$ 1.483
2º 2012	0,418	\$ 1.480
3º 2012	0,434	\$ 1.667
4º 2012	0,411	\$ 1.625
1º 2013	0,427	\$ 1.833
2º 2013	0,414	\$ 1.866
3º 2013	0,429	\$ 2.125
4º 2013	0,413	\$ 2.083
1º 2014	0,422	\$ 2.333

4.2.1. Gráfico. Evolución del Coeficiente de Gini del ingreso per cápita familiar de la población. Total de 31 aglomerados urbanos



4.2.2. Gráfico. Evolución de la mediana del ingreso per cápita familiar de la población. Total de 31 aglomerados urbanos



4.3. Población según deciles de ingreso per cápita familiar Total de 31 aglomerados urbanos

Primer trimestre de 2014

Grupo decílico	Mínimo	Máximo	Población en Miles	% de población	Ingresos en Miles de Pesos	% de la suma de ingresos	Media	Mediana
1	0	800	2.632	10,0	1.348.386	1,7	512	586
2	800	1.175	2.634	10,0	2.630.055	3,2	999	1.000
3	1.175	1.500	2.632	10,0	3.518.258	4,3	1.337	1.331
4	1.500	1.900	2.634	10,0	4.451.490	5,5	1.690	1.680
5	1.900	2.333	2.632	10,0	5.524.011	6,8	2.099	2.086
6	2.333	2.825	2.632	10,0	6.729.313	8,3	2.556	2.520
7	2.825	3.500	2.633	10,0	8.259.448	10,1	3.137	3.117
8	3.500	4.500	2.633	10,0	10.391.094	12,7	3.946	3.940
9	4.500	6.167	2.633	10,0	13.830.757	17,0	5.253	5.200
10	6.167	60.000	2.632	10,0	24.838.106	30,5	9.436	8.000
Total	0	60.000	26.327	100,0	81.520.918	100,0	3.096	2.333

(.) Dato no registrado

Nota: Durante el tercer trimestre de 2007 no se relevaron los aglomerados Gran Buenos Aires, Mar del Plata-Batán, Bahía Blanca-Cerri y Gran La Plata, por lo cual no resulta posible realizar las estimaciones correspondientes al tercer trimestre de 2007.

Estimación de la Población de referencia de la Encuesta Permanente de Hogares (continua)

La cuantificación de la población de referencia de la Encuesta Permanente de Hogares se obtiene de las proyecciones de población correspondientes a los ámbitos espaciales de aplicación de la encuesta, esto es las áreas geográficas de las cuales se obtienen las muestras de viviendas particulares en las que se entrevistarán a los residentes.

En la estadística oficial de la República Argentina estos dos factores, las delimitaciones espaciales y las proyecciones de población, son revisados al cabo de cada censo de población, lo cual impacta en todos los demás operativos estadísticos implicados.

El INDEC procede a actualizar las estimaciones de la población de referencia de la EPH a partir del cuarto trimestre de 2013 dado que ya han sido finalizadas las tareas de revisión de las envolventes, están calculadas las proyecciones de población definitivas del CNPHV 2010, y está disponible la nueva muestra maestra MMUVRA.

Delimitación de los ámbitos geográficos

Históricamente en la Encuesta Permanente de Hogares el INDEC ha utilizado la denominación de “*Aglomerado*” para referirse a cada dominio de estimación para los cuales se obtienen muestras, aglomeraciones urbanas consideradas como un mercado de trabajo único. En términos generales los *aglomerados* se definen como el territorio incluido dentro de la *mancha urbana* en la cual se observa, durante un Censo de Población, continuidad de viviendas; el límite externo es una línea imaginaria llamada *envolvente* que puede o no variar de un censo al siguiente.

La delimitación de los *aglomerados de EPH* se basa en la delimitación de las *localidades censales*³. En la mayoría de los casos los *aglomerados EPH* contienen varias localidades censales geográficamente contiguas, generalmente los conurbanos de las capitales y grandes ciudades como en los casos de Gran Rosario, Gran Salta, etc.; en otros casos el *aglomerado EPH* coincide con una localidad censal como en los casos de Corrientes o La Rioja y, en ocasiones, un “*aglomerado EPH*” corresponde a más de una localidad censal sin continuidad geográfica como en los casos de Rawson -Trelew o Ushuaia - Río Grande. En la tabla N° 1 del Anexo se presenta la tabla de localidades componentes de cada *aglomerado EPH*.

En general las localidades de los *aglomerados EPH* corresponden a la misma provincia, aunque existen casos en los que ellos se componen de localidades censales de diferentes provincias como los *aglomerados San Nicolás-Villa Constitución* o *Viedma-Carmen de Patagones*.

La *mancha urbana* de cada localidad se modifica en forma permanente por lo cual al cabo de cada censo de población se revisan las envolventes de acuerdo a los cambios ocurridos durante el período intercensal.

A modo de ejemplo se presentan en el Anexo los planos de dos localidades: Rawson, cuya envolvente se incrementa y Trelew cuya *mancha urbana* permanece dentro de los mismos límites.

Proyecciones de población

Se define a las proyecciones de población como los “...*resultados provenientes de cálculos relativos a la evolución futura de una población partiendo usualmente de ciertos supuestos con respecto al curso que seguirá la fecundidad, la mortalidad y las migraciones.*”⁴ El punto de partida para las proyecciones poblacionales son los resultados definitivos de los censos de población.

En el caso de la EPH Continua, las proyecciones de población son utilizadas para el ajuste final de los factores de expansión en cada dominio sobre el cual predica en cada trimestre⁵.

Dado que las proyecciones de población proporcionan resultados a partir de modelos predictivos ellas deben ser revisadas al cabo de cada censo de población, modificando los tamaños poblacionales

³ INDEC (1998). *Censo Nacional de Población y Vivienda 1991. El concepto de localidad: definición, estudios de caso y fundamentos teórico-metodológicos*. Serie D, N° 4. Buenos Aires.

⁴ CELADE (1985). *Diccionario demográfico multilingüe*. Versión en Español. 2° ed..Ediciones Ordina, Lieja.

⁵ Ver: INDEC (2009). *Ponderación de la Muestra y Tratamiento de Valores Faltantes en las Variables de Ingreso en la Encuesta Permanente de Hogares*. Metodología N° 15. Buenos Aires.

estimados. Por ejemplo, en el caso de la EPH continua, se realizó en el año 2005 el ajuste entre las proyecciones provisorias y las definitivas derivadas del Censo Nacional de Población, Hogares y Viviendas 2001⁶.

En la tabla N°2 del Anexo se presentan las proyecciones de población, resultantes de los censos de población realizados en 2001 y en 2010⁷, para los *aglomerados EPH* correspondientes a todos los trimestres de 2013.

Marcos de muestreo y muestras de la EPH

El INDEC periódicamente renueva las muestras maestras de las que se seleccionan las viviendas a encuestar en cada estudio. Las muestras maestras del INDEC, como las de prácticamente la totalidad de las oficinas de estadística del mundo, se componen de muestras de áreas geográficas seleccionadas con métodos probabilísticos de las cuales a su vez se sub seleccionan viviendas para que sus ocupantes sean entrevistados.

La renovación de las muestras maestras a partir de las transformaciones geográficas y demográficas ocurridas y registradas por los censos de población, no sólo proporciona una mejor captación de la dinámica de los fenómenos a estudiar, sino que también, al reemplazar la muestra de áreas a relevar, evita que las encuestas sean administradas recurrentemente a los mismos informantes.

Con el Censo Nacional de Población, Hogares y Viviendas 2010 como marco muestral el INDEC construyó la Muestra Maestra Urbana de Viviendas de la República Argentina (MMUVRA), de la cual se obtienen las muestras de viviendas a encuestar.

Con la finalidad de minimizar el impacto sobre las estimaciones, especialmente por tratarse en el caso de la EPH de una encuesta continua, las transiciones de áreas seleccionadas se realizan con reemplazos de un cuarto de muestra a la vez, hasta completar la migración. Este proceso se facilita por el diseño muestral de paneles rotativos^{8,9}.

Cambios en las estimaciones de la Población de referencia de la Encuesta Permanente de Hogares (continua)

A fin de minimizar los efectos de las transiciones las estimaciones se realizan de la siguiente manera: los factores de expansión de las unidades de recolección provenientes de la MMUVRA se calculan en relación a la población de referencia proyectada a partir del CNPHV 2010; los factores de expansión de las unidades seleccionadas de la muestra maestra anterior se calculan según las proyecciones definitivas del CNPHV 2001.

De esta manera la población de referencia obtenida para la EPH durante el proceso de transición responde a la definición de *ponderación híbrida*, es decir que resulta de la mixtura de dos fuentes de datos.

Las poblaciones proyectadas presentadas en la tabla N° 2 del anexo permitirán, a los usuarios regulares de la información provista por la EPH que así lo deseen, ajustar de otras maneras los tamaños de la población de referencia.

⁶ INDEC (2005). *Encuesta Permanente de Hogares. Cambio de las estimaciones de población en base a las proyecciones definitivas del Censo 2001. Actualización agosto 2005*. Buenos Aires. Disponible en http://www.indec.gov.ar/nuevaweb/cuadros/4/eph_proyecciones_ago05.pdf

⁷ Para conocer en detalle los métodos utilizados se recomienda consultar: INDEC (2013). *Estimaciones y proyecciones de población 2010-2040. Total del país*. Serie Análisis Demográfico N° 35. Buenos Aires. Disponible en http://www.indec.gov.ar/nuevaweb/cuadros/2/proyeccionesyestimaciones_nac_2010_2040.pdf

⁸ INDEC (2003). *Encuesta Permanente de Hogares. Actualización del diseño de sus muestras 1974-2003*. Disponible en http://www.indec.gov.ar/nuevaweb/cuadros/4/eph_muestras_74-03.pdf

⁹ INDEC (2003). *La nueva Encuesta Permanente de Hogares de Argentina. 2003*. p.p. 19-20. Disponible en http://www.indec.gov.ar/nuevaweb/cuadros/4/Metodologia_EPHContinua.pdf

Anexo

Tabla N° 1. Localidades Censales en los Aglomerados EPH

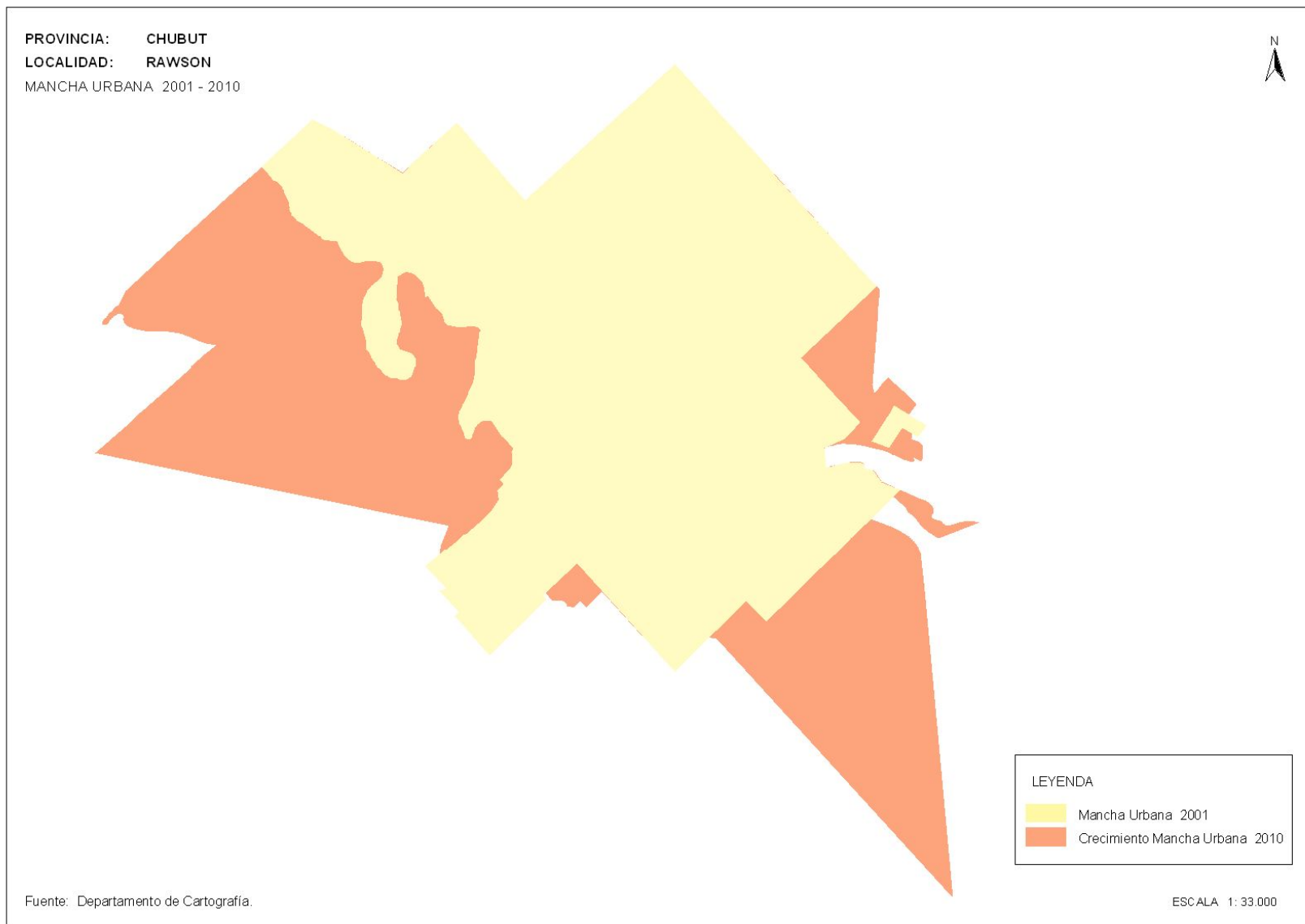
AGLOMERADO EPH	LOCALIDADES CENSALES
Bahía Blanca - Cerri	Bahía Blanca General Daniel Cerri
Ciudad Autónoma de Buenos Aires	Ciudad Autónoma de Buenos Aires
Comodoro Rivadavia - Rada Tilly	Comodoro Rivadavia Rada Tilly
Concordia	Concordia
Corrientes	Corrientes
Formosa	Formosa
Gran Catamarca	San Fernando Del Valle De Catamarca San Isidro San José
Gran Córdoba	Agua De Oro Barrio Nuevo Río Ceballos Canteras El Sauce Córdoba El Manzano La Calera La Granja La Morada Mendiolaza Parque Norte - Ciudad De Los Niños - Villa Pastora - Almirante Brown - Guñazú Norte - 1° De Agosto Río Ceballos Saldán Salsipuedes Unquillo Villa Allende
Gran La Plata	Berisso Ensenada La Plata
Gran Mendoza	Capdeville Godoy Cruz Guaymallén Las Heras Lujan De Cuyo Maipú Mendoza Papagayos
Gran Paraná	Colonia Avellaneda

	Oro Verde
	Paraná
	San Benito
	Sauce Montrull
Gran Resistencia	Barranqueras
	Fontana
	Puerto Vilelas
	Resistencia
Gran Rosario	Capitan Bermúdez
	Fray Luis Beltrán
	Funes
	Granadero Baigorria
	Pérez
	Puerto General San Martín
	Roldán
	Rosario
	San Lorenzo
	Soldini
	Villa Gobernador Gálvez
Gran San Juan	Alto De Sierra
	Chimbas
	El Rincón- Villa Gral. San Martín
	Rawson
	Rivadavia
	San Juan
	Santa Lucía
	Villa Barbosa - Villa Nacusi
	Villa General San Martin - Campo Afuera
Gran Santa Fe	Arroyo Leyes
	Recreo
	San José Del Rincón
	Santa Fe
	Santo Tomé
	Sauce Viejo
Gran Tucumán - Tafí Viejo	Alderetes
	Banda Del Rio Salí
	Barrio Parada 14
	Barrio San Felipe
	Barrio San José III
	Diagonal Norte - Luz Y Fuerza - Los Pocitos - Villa Italia
	El Manantial
	San Miguel De Tucumán

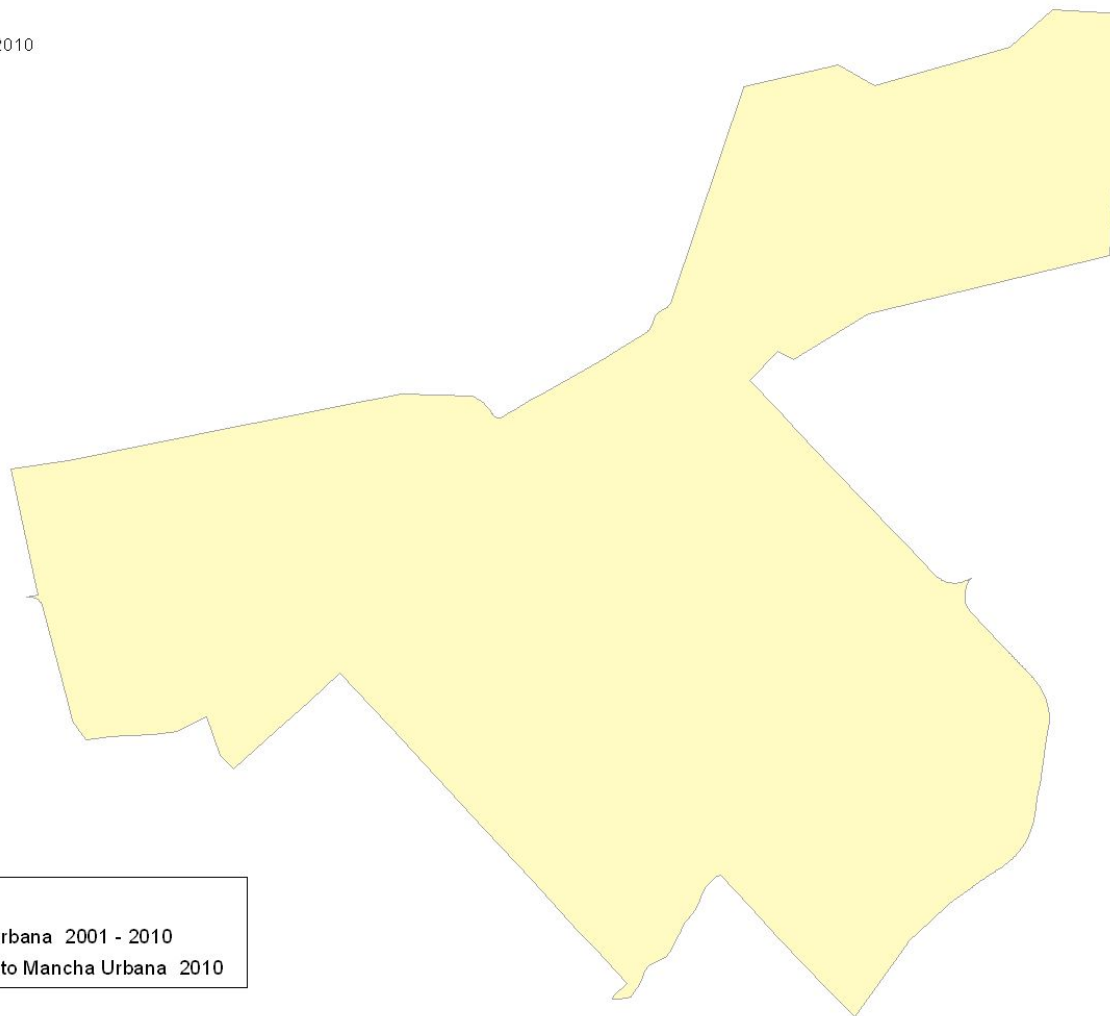
	Tafí Viejo
	Villa Mariano Moreno - El Colmenar
	Yerba Buena - Marcos Paz
Jujuy - Palpalá	Palpalá
	San Salvador De Jujuy
	Yala
La Rioja	La Rioja
Mar del Plata - Batán	Batán
	Mar Del Plata
Neuquén - Plottier	Neuquén
	Plottier
Partidos de Gran Buenos Aires	Almirante Brown
	Avellaneda
	Berazategui
	Escobar
	Esteban Echeverría
	Ezeiza
	Florencio Varela
	General Rodríguez
	General San Martín
	Hurlingham
	Ituzaingó
	José C. Paz
	La Matanza
	Lanús
	Lomas De Zamora
	Malvinas Argentinas
	Marcos Paz
	Máximo Paz - Barrio Belgrano
	Merlo
	Moreno
	Morón
	Pilar
	Presidente Perón
	Quilmes
	Ruta Sol
	San Fernando
	San Isidro
	San Miguel

	San Vicente
	Tigre
	Tres De Febrero
	Vicente López
Posadas	Garupá Posadas
Rawson - Trelew	Playa Unión Rawson Trelew
Río Cuarto	Las Higueras Río Cuarto
Río Gallegos	Río Gallegos
Salta	Barrio El Congreso Barrio Las Tunas-Los Pinares Cerrillos La Ciénaga Y Barrio San Rafael Los Olmos Salta Vaqueros Villa Los Álamos
San Luis - El Chorrillo	Juana Koslay La Punta San Luis
San Nicolás de los Arroyos - Villa Constitución	San Nicolás De Los Arroyos Villa Constitución
Santa Rosa - Toay	Santa Rosa Toay
Sgo. del Estero - La Banda	El Zanjón La Banda Santiago Del Estero
Ushuaia - Rio Grande	Río Grande Ushuaia
Viedma - Carmen de Patagones	Carmen De Patagones Viedma

Manchas Urbanas CNPHV 2001 y CNPHV 2010. Ejemplos



PROVINCIA: CHUBUT
LOCALIDAD: TRELEW
MANCHA URBANA 2001 - 2010



LEYENDA

	Mancha Urbana 2001 - 2010
	Crecimiento Mancha Urbana 2010

Fuente: Departamento de Cartografía.

ESCALA 1:60.000

Tabla N° 2. Población de referencia para los Aglomerados EPH según base censal de la proyección.

AGLOMERADO	1° Trimestre 2013		2° Trimestre 2013		3° Trimestre 2013		4° Trimestre 2013		1° Trimestre 2014	
	CNPHV 2001	CNPHV 2010	CNPHV 2001	CNPHV 2010	CNPHV 2001	CNPHV 2010	CNPHV 2001	CNPHV 2010	CNPHV 2001	CNPHV 2010
Gran La Plata	762.050	812.094	763.625	814.421	765.259	816.842	766.876	819.278	768.500	821.715
Bahía Blanca - Cerri	316.428	302.611	317.032	303.073	317.615	303.554	318.207	304.039	318.801	304.523
Gran Rosario	1.282.009	1.383.383	1.283.974	1.387.856	1.285.902	1.392.509	1.287.845	1.397.192	1.289.794	1.401.876
Gran Santa Fe	519.369	517.438	520.602	518.677	521.846	519.965	523.098	521.262	524.357	522.559
Gran Paraná	285.421	270.124	286.190	270.564	287.065	271.021	287.895	271.482	288.730	271.942
Posadas	310.452	342.061	311.578	343.291	312.716	344.570	313.848	345.857	314.989	347.144
Gran Resistencia	404.272	400.902	405.577	401.748	406.944	402.629	408.293	403.515	409.652	404.401
Cdro. Rivadavia – Rada Tilly	146.160	202.169	146.427	203.371	146.689	204.623	146.959	205.883	147.230	207.142
Gran Mendoza	920.612	1.044.920	922.283	1.048.531	924.054	1.052.286	925.793	1.056.067	927.539	1.059.848
Corrientes	372.027	372.169	373.267	373.211	374.615	374.295	375.911	375.385	377.217	376.476
Gran Córdoba	1.437.487	1.498.646	1.440.449	1.500.614	1.443.472	1.502.661	1.446.481	1.504.721	1.449.503	1.506.782
Concordia	157.009	156.998	157.452	157.364	157.925	157.744	158.374	158.127	158.825	158.510
Formosa	251.864	247.896	252.938	248.841	254.050	249.824	255.157	250.814	256.276	251.803
Neuquén – Plottier	276.063	293.473	277.074	295.012	278.110	296.613	279.133	298.225	280.165	299.836
S. del Estero - La Banda	385.277	392.713	386.550	393.986	387.997	395.310	389.380	396.642	390.774	397.975
Jujuy - Palpalá	321.143	328.397	322.245	329.368	323.432	330.377	324.574	331.393	325.725	332.409
Río Gallegos	95.016	104.451	95.365	105.037	95.708	105.647	96.050	106.261	96.395	106.875
Gran Catamarca	214.456	204.467	215.374	205.106	216.237	205.771	217.139	206.440	218.050	207.109
Salta	559.638	598.186	561.740	600.858	563.845	603.638	565.966	606.435	568.105	609.233
La Rioja	192.308	194.045	193.233	195.000	194.241	195.995	195.217	196.995	196.205	197.996
San Luis - El Chorrillo	214.953	208.860	216.040	209.779	217.152	210.736	218.262	211.699	219.385	212.662
Gran San Juan	484.138	501.813	485.524	503.177	487.039	504.596	488.523	506.025	490.017	507.453
Gran Tucumán - T. Viejo	833.399	852.926	835.354	854.461	837.405	856.058	839.436	857.666	841.478	859.273
Santa Rosa - Toay	126.651	121.803	127.120	122.188	127.648	122.588	128.157	122.991	128.671	123.394
Ushuaia - Río Grande	129.536	136.420	130.266	137.391	130.961	138.397	131.663	139.406	132.374	140.425
Ciudad de Buenos Aires	3.008.621	2.974.827	3.010.085	2.975.825	3.011.573	2.976.848	3.013.065	2.977.863	3.014.558	2.978.878
Partidos del GBA	10.294.339	10.609.706	10.316.426	10.635.604	10.339.200	10.662.545	10.361.775	10.689.661	10.384.455	10.716.778
Mar del Plata - Batán	631.949	620.471	633.248	621.979	634.543	623.549	635.847	625.128	637.156	626.708
Río Cuarto	167.947	168.559	168.211	168.944	168.564	169.344	168.899	169.747	169.235	170.149
San Nicolás - Villa Constitución	182.318	185.302	182.606	185.679	182.827	186.071	183.070	186.466	183.314	186.860
Rawson – Trelew	133.085	133.714	133.430	133.930	133.838	134.847	134.232	135.285	134.623	135.723
Viedma - Carmen de Patagones	78.722	82.905	78.987	83.258	79.177	83.579	79.413	83.994	79.650	84.363