



Sociedad



Informes Técnicos vol. 1 n° 245

Trabajo e ingresos vol. 1 n° 11

Evolución de la distribución del ingreso (EPH)

Tercer trimestre de 2017

Responsabilidad intelectual: Lic. Alejandra Clemente

Lic. Sandra Duclós y equipo

Responsabilidad editorial: Lic. Jorge Todesca, Mag. Fernando Cerro

Directora de la publicación: Mag. Silvina Viazzi

Coordinación de producción editorial: Lic. Marcelo Costanzo

PERMITIDA LA REPRODUCCIÓN PARCIAL CON MENCIÓN DE LA FUENTE

Buenos Aires, diciembre de 2017

Publicaciones del INDEC

Las publicaciones editadas por el Instituto Nacional de Estadística y Censos pueden ser consultadas en www.indec.gov.ar y en el Centro Estadístico de Servicios, ubicado en Av. Presidente Julio A. Roca 609 C1067ABB, Ciudad Autónoma de Buenos Aires, Argentina. El horario de atención al público es de 9:30 a 16:00.

También pueden solicitarse a los teléfonos (54-11) 3985-4810

Correo electrónico: ces@indec.mecon.gov.ar

Sitio web: www.indec.gov.ar

Twitter: [@INDECArgentina](https://twitter.com/INDECArgentina)

Facebook: [/INDECArgentina](https://www.facebook.com/INDECArgentina)

Calendario anual anticipado de informes: www.indec.gov.ar/calendario.asp

Signos convencionales:

* Dato provisorio

– Dato igual a cero

-- Dato ínfimo, menos de la mitad del último dígito mostrado

... Dato no disponible a la fecha de presentación de los resultados

e Dato estimado

/// Dato que no corresponde presentar debido a la naturaleza de las cosas o del cálculo.

Índice

Pág.

Gráficos

Gráfico 1.	Coefficiente de Gini del ingreso per cápita familiar de las personas. Total aglomerados urbanos. Segundo trimestre de 2016-tercer trimestre de 2017	5
Gráfico 2.	Población total según escala de ingreso individual por fuente y sexo. Total aglomerados urbanos. Tercer trimestre de 2017	6

Cuadros por sección

1. Población total

a) Población total según ingreso per cápita familiar 4

Cuadro 1.	Población según escala de ingreso per cápita familiar. Total aglomerados urbanos. Tercer trimestre de 2017	4
Cuadro 2.1	Brecha de ingresos por medianas y promedios del ingreso per cápita familiar de la población. Total aglomerados urbanos. Evolución segundo trimestre de 2016-tercer trimestre de 2017	4
Cuadro 2.2	Brecha de ingresos por medianas y promedios del ingreso per cápita familiar de la población. Trimestres sin aguinaldo. Total aglomerados urbanos. Evolución segundo trimestre de 2016-segundo trimestre de 2017	4
Cuadro 2.3	Brecha de ingresos por medianas y promedios del ingreso per cápita familiar de la población. Trimestres con aguinaldo. Total aglomerados urbanos. Evolución tercer trimestre de 2016 - tercer trimestre de 2017	5

b) Población total según ingreso total individual 5

Cuadro 3.	Población total según escala de ingreso individual. Total aglomerados urbanos. Tercer trimestre de 2017	5
Cuadro 4.	Población total según escala de ingreso individual por sexo. Total aglomerados urbanos. Tercer trimestre de 2017	6

2. Población ocupada

a) Población ocupada según ingreso de la ocupación principal 7

Cuadro 5.	Población ocupada según escala de ingreso de la ocupación principal. Total aglomerados urbanos. Tercer trimestre de 2017	7
-----------	--	---

b) Población asalariada según ingreso de la ocupación principal 7

Cuadro 6.1	Población asalariada según escala de ingreso de la ocupación principal. Total aglomerados urbanos. Tercer trimestre de 2017	7
Cuadro 6.2	Población asalariada según escala de ingreso de la ocupación principal, por tenencia de descuento jubilatorio. Total aglomerados urbanos. Tercer trimestre de 2017	8

3. Hogares

a) Hogares según ingreso total familiar 8

Cuadro 7.	Hogares según escala de ingreso total familiar. Total aglomerados urbanos. Tercer trimestre de 2017	8
Cuadro 8.	Hogares según escala de ingreso total familiar por fuente, cantidad de miembros promedio por hogar y relación de dependencia. Total aglomerados urbanos. Tercer trimestre de 2017	9

b) Hogares según ingreso per cápita familiar 9

Cuadro 9.	Hogares según escala de ingreso per cápita familiar. Total aglomerados urbanos. Tercer trimestre de 2017	9
Cuadro 10.	Hogares según escala de ingreso per cápita familiar por fuente laboral y no laboral, cantidad de miembros promedio del hogar y relación de dependencia. Total aglomerados urbanos. Tercer trimestre de 2017	10

Anexo metodológico 11

Buenos Aires, 28 de diciembre de 2017

Evolución de la distribución del ingreso (EPH)

Tercer trimestre de 2017

La Encuesta Permanente de Hogares (EPH) ha elaborado sistemáticamente diversos indicadores sobre la distribución del ingreso. Se presentan aquí las principales escalas de distribución por deciles, así como otros indicadores relevantes sobre el tema, referidos al tercer trimestre de 2017, y series de indicadores de desigualdad desde el segundo trimestre de 2016. Los cuadros básicos de distribución desde el segundo trimestre de 2016 hasta el segundo trimestre de 2017 ya se encuentran publicados en www.indec.gob.ar.

Se incluyen los siguientes cuadros e indicadores.

Para la población total:

- Población total según ingreso per cápita familiar
- Brecha de ingresos del ingreso per cápita familiar de las personas
- Coeficiente de Gini del ingreso per cápita familiar de las personas
- Población total según ingreso total individual
- Población total según ingreso total individual por sexo
- Población total según ingreso total individual por fuente y sexo

Para la población ocupada:

- Población ocupada según ingreso de la ocupación principal
- Población asalariada según ingreso de la ocupación principal
- Población asalariada según ingreso de la ocupación principal por tenencia de descuento jubilatorio

Para los hogares:

- Hogares según ingreso total familiar
- Hogares según ingreso total familiar por fuente, cantidad de miembros promedio por hogar y relación de dependencia
- Hogares según ingreso per cápita familiar
- Hogares según ingreso per cápita familiar por fuente, cantidad de miembros promedio por hogar y relación de dependencia

No se incluyen datos de años anteriores dado que, conforme a la emergencia estadística¹, el INDEC ha dispuesto que las series publicadas con posterioridad al primer trimestre de 2007 y hasta el cuarto trimestre de 2015 deben ser consideradas con reservas².

(¹) Decretos 181/15 y 55/16.

(²) Ver: http://www.indec.gob.ar/nivel4_default.asp?id_tema_1=4&id_tema_2=27&id_tema_3=64

1. Población total

a) Población total según ingreso per cápita familiar

El siguiente cuadro tiene la particularidad de mostrar la distribución del ingreso en las personas según el ingreso per cápita familiar de sus hogares. Esta escala incluye, en el comienzo de la distribución, a la población perteneciente a hogares sin ingresos monetarios.

Cuadro 1. Población según escala de ingreso per cápita familiar. Total aglomerados urbanos. Tercer trimestre de 2017

Número de decil	Escala de ingreso (en \$)		Población		Ingreso per cápita familiar (en \$)				
	Desde	Hasta	Población por decil	Porcentaje de personas	Ingreso total por decil (miles)	Porcentaje del ingreso	Ingreso medio por decil	Ingreso medio por estrato	Mediana por decil
1	0	2.175	2.756.417	10,0	3.757.469	1,6	1.363		1.478
2	2.175	3.288	2.755.267	10,0	7.516.144	3,1	2.728		2.750
3	3.288	4.300	2.758.492	10,0	10.464.711	4,3	3.794		3.800
4	4.300	5.333	2.753.851	10,0	13.280.557	5,5	4.823	3.177	4.817
5	5.333	6.500	2.756.018	10,0	16.335.773	6,7	5.927		6.000
6	6.500	8.000	2.755.007	10,0	19.821.155	8,2	7.195		7.200
7	8.000	10.000	2.756.354	10,0	24.579.287	10,1	8.917		8.950
8	10.000	12.667	2.756.929	10,0	30.793.413	12,7	11.170	8.303	11.000
9	12.700	17.625	2.757.063	10,0	41.091.020	17,0	14.904		15.000
10	17.625	870.000	2.753.012	10,0	74.723.496	30,8	27.143	21.019	23.250
Población total (¹)			27.558.410	100,0	242.363.024	100,0	8.795	8.795	6.500

(¹) Las diferencias en los totales de población y de ingresos entre los distintos cuadros se deben al uso de los diferentes ponderadores correspondientes en cada caso.

En cuanto a la brecha de ingresos, se presentan resultados con dos variantes: por un lado, con el promedio de ingreso per cápita familiar de las personas (calculado como el promedio del decil 10 sobre el promedio del decil 1); y, por el otro, con la mediana del ingreso per cápita familiar de las personas (calculado con la mediana del decil 10 sobre la mediana del decil 1).

Para la comparación en el tiempo debe tenerse en cuenta que el aguinaldo es captado e incluido en el ingreso del hogar en el momento de ser percibido. Esto implica que los trimestres 1 y 3 de cada año están afectados por esta fuente de ingresos, mientras que los trimestres 2 y 4 no lo están. En este sentido, se presentan cuadros de la brecha de ingresos, correspondientes a los trimestres con aguinaldo y sin aguinaldo.

Cuadro 2.1 Brecha de ingresos por medianas y promedios del ingreso per cápita familiar de la población. Total aglomerados urbanos. Evolución segundo trimestre de 2016 - tercer trimestre de 2017

	2016			2017		
	2º trimestre	3º trimestre	4º trimestre	1º trimestre	2º trimestre	3º trimestre
Mediana decil 10/decil 1	14	16	14	17	15	16
Promedio decil 10/decil 1	19	22	19	22	20	20

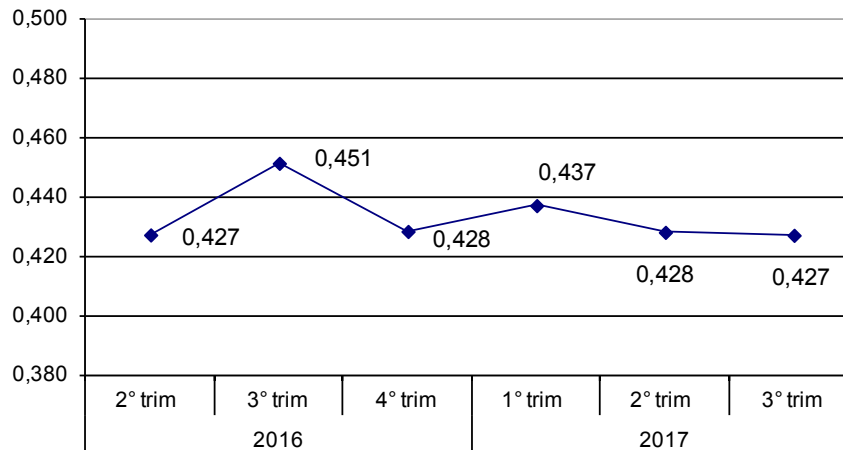
Cuadro 2.2 Brecha de ingresos por medianas y promedios del ingreso per cápita familiar de la población. Trimestres sin aguinaldo. Total aglomerados urbanos. Evolución segundo trimestre de 2016 - segundo trimestre de 2017

	2016		2017
	2º trimestre	4º trimestre	2º trimestre
Mediana decil 10/decil 1	14	14	15
Promedio decil 10/decil 1	19	19	20

Cuadro 2.3 Brecha de ingresos por medianas y promedios del ingreso per cápita familiar de la población. Trimestres con aguinaldo. Total aglomerados urbanos. Evolución tercer trimestre de 2016 - tercer trimestre de 2017

	2016		2017	
	3° trimestre		1° trimestre	3° trimestre
Mediana decil 10/decil 1	16		17	16
Promedio decil 10/decil 1	22		22	20

Gráfico 1. Coeficiente de Gini del ingreso per cápita familiar de las personas. Total aglomerados urbanos. Segundo trimestre de 2016-tercer trimestre de 2017



b) Población total según ingreso total individual

El ingreso total individual presenta la particularidad de incluir a las diversas fuentes de ingreso individual, tanto las laborales como las no laborales. Es decir, comprende a los ingresos provenientes del trabajo, así como otras fuentes, como por ejemplo las jubilaciones y pensiones, subsidios, etc.

Cuadro 3. Población total según escala de ingreso individual. Total aglomerados urbanos. Tercer trimestre de 2017

Número de decil	Escala de ingreso (en \$)		Población		Ingresos individuales (en \$)			
	Desde	Hasta	Población por decil	Porcentaje de personas	Ingreso total por decil (miles)	Porcentaje del ingreso	Ingreso medio por decil	Ingreso medio por estrato
1	100	3.600	1.668.413	10,0	3.261.802	1,3	1.955	
2	3.600	6.000	1.668.547	10,0	7.994.639	3,3	4.791	
3	6.000	7.000	1.668.301	10,0	10.618.667	4,4	6.365	
4	7.000	9.000	1.668.194	10,0	13.210.370	5,4	7.919	5.258
5	9.000	10.750	1.668.666	10,0	16.259.820	6,7	9.744	
6	10.754	13.740	1.668.026	10,0	20.231.568	8,3	12.129	
7	13.750	17.000	1.668.281	10,0	25.190.055	10,4	15.099	
8	17.000	20.400	1.669.923	10,0	31.435.457	12,9	18.825	13.950
9	20.400	30.000	1.666.651	10,0	40.791.850	16,8	24.475	
10	30.000	870.000	1.668.291	10,0	73.892.608	30,4	44.292	34.389
Población con ingresos ⁽¹⁾ ⁽²⁾			16.683.293	60,5	242.886.835	100,0	14.559	14.559
Población sin ingresos			10.845.844	39,3				
No respuesta individual ⁽³⁾			36.930	0,1				
Población Total			27.566.067	100,0				

⁽¹⁾ La suma del porcentaje de población por decil corresponde al total de población con ingresos.

⁽²⁾ Las diferencias en los totales de población y de ingresos entre los distintos cuadros se deben al uso de los diferentes ponderadores correspondientes en cada caso.

⁽³⁾ En hogar respuesta.

En el siguiente cuadro se presenta la información desagregada según sexo, manteniendo la misma escala de ingresos del cuadro 3. De esta manera, se expone la distribución de ambos sexos y de sus ingresos al interior de cada decil.

Cuadro 4. Población total según escala de ingreso individual por sexo. Total aglomerados urbanos. Tercer trimestre de 2017

Número de decil	Población			Porcentaje de población (%)			Ingreso total individual por decil (en miles de \$)			Porcentaje del ingreso (%)			Ingreso medio por decil (en \$)	
	Total	Varones	Mujeres	Total	Varones	Mujeres	Total	Varones	Mujeres	Total	Varones	Mujeres	Varones	Mujeres
1	1.668.413	529.847	1.138.566	10,0	3,2	6,8	3.261.802	1.092.128	2.169.674	1,3	0,4	0,9	2.061	1.906
2	1.668.547	638.306	1.030.241	10,0	3,8	6,2	7.994.639	3.050.260	4.944.378	3,3	1,3	2,0	4.779	4.799
3	1.668.301	639.120	1.029.181	10,0	3,8	6,2	10.618.667	4.050.179	6.568.488	4,4	1,7	2,7	6.337	6.382
4	1.668.194	822.650	845.544	10,0	4,9	5,1	13.210.370	6.523.219	6.687.151	5,4	2,7	2,8	7.930	7.909
5	1.668.666	812.802	855.864	10,0	4,9	5,1	16.259.820	7.953.902	8.305.919	6,7	3,3	3,4	9.786	9.705
6	1.668.026	815.290	852.736	10,0	4,9	5,1	20.231.568	9.894.882	10.336.686	8,3	4,1	4,3	12.137	12.122
7	1.668.281	958.542	709.739	10,0	5,7	4,3	25.190.055	14.499.366	10.690.688	10,4	6,0	4,4	15.126	15.063
8	1.669.923	989.157	680.766	10,0	5,9	4,1	31.435.457	18.653.776	12.781.680	12,9	7,7	5,3	18.858	18.775
9	1.666.651	993.082	673.569	10,0	6,0	4,0	40.791.850	24.375.643	16.416.207	16,8	10,0	6,8	24.545	24.372
10	1.668.291	1.100.902	567.389	10,0	6,6	3,4	73.892.608	49.121.384	24.771.224	30,4	20,2	10,2	44.619	43.658
Población con ingresos (1)	16.683.293	8.299.698	8.383.595	60,5	30,1	30,4	242.886.835	139.214.741	103.672.094	100,0	57,3	42,7	16.773	12.366
Población sin ingresos	10.845.844	4.885.502	5.960.342	39,3	17,7	21,6								
No respuesta individual (2)	36.930	25.360	11.570	0,1	0,1	--								
Población total	27.566.067	13.210.560	14.355.507	100,0	47,9	52,1								

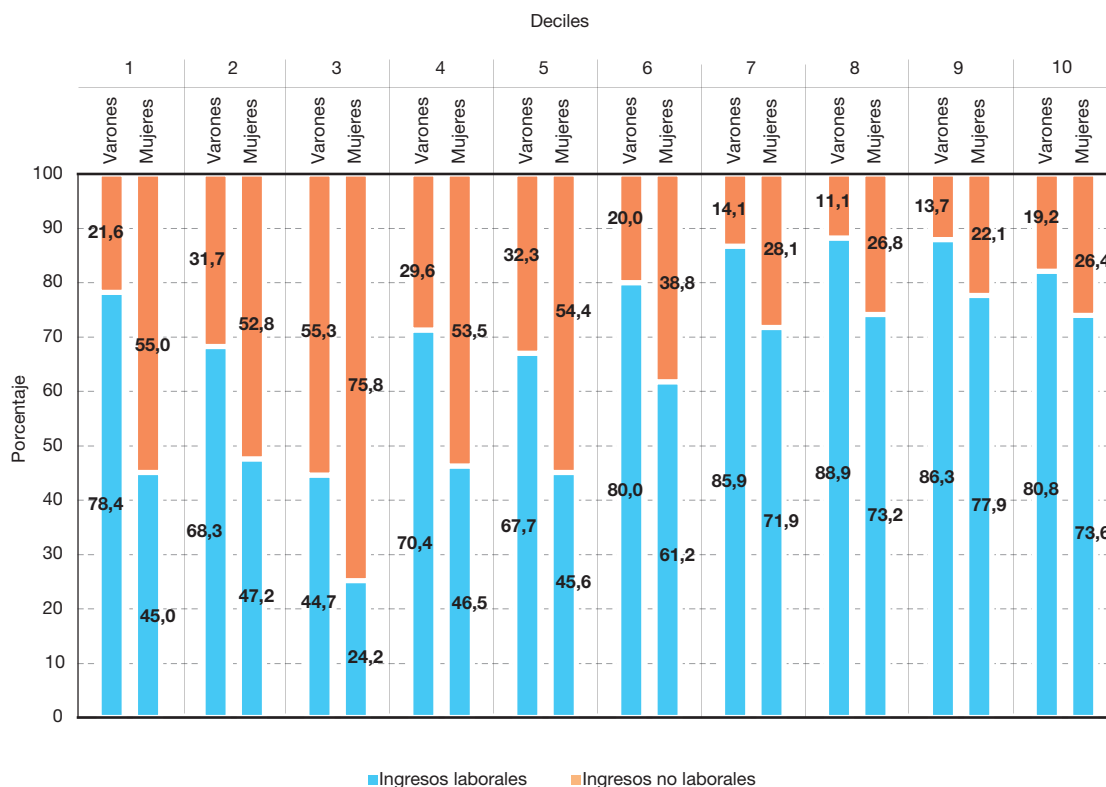
(1) La suma del porcentaje de población por decil corresponde al total de población con ingresos.

(2) En hogar respuesta.

(3) En algunos casos, la suma de los porcentajes de población y del ingreso por sexo puede no coincidir con el porcentaje total debido a que los valores están redondeados a un decimal.

El gráfico 2 muestra los deciles de ingreso individual por sexo, distinguiendo el porcentaje del ingreso que proviene de fuentes laborales y no laborales.

Gráfico 2. Población total según escala de ingreso individual por fuente y sexo. Total aglomerados urbanos. Tercer trimestre de 2017



2. Población ocupada

a) Población ocupada según ingreso de la ocupación principal

El próximo cuadro presenta la distribución del ingreso en el interior del conjunto de los ocupados, dentro del cual se encuentran distintas categorías ocupacionales –tanto los trabajadores dependientes (asalariados) como los independientes (patrones y cuenta propia)–, distintos regímenes horarios, calificaciones, etc

Cuadro 5. Población ocupada según escala de ingreso de la ocupación principal. Total aglomerados urbanos. Tercer trimestre de 2017

Número de decil	Escala de ingreso (en \$)		Población		Ingresos de la ocupación principal (en \$)			
	Desde	Hasta	Población por decil	Porcentaje de personas	Ingreso total por decil (miles)	Porcentaje del ingreso	Ingreso medio por decil	Ingreso medio por estrato
1	100	3.000	1.138.611	10,0	2.243.235	1,4	1.970	
2	3.000	5.000	1.134.897	10,0	4.888.160	3,1	4.307	
3	5.000	8.000	1.134.447	10,0	7.371.538	4,7	6.498	
4	8.000	10.000	1.136.234	10,0	9.768.369	6,3	8.597	5.341
5	10.000	12.000	1.136.012	10,0	11.946.635	7,7	10.516	
6	12.000	14.000	1.137.212	10,0	14.419.043	9,3	12.679	
7	14.000	16.000	1.135.188	10,0	17.132.247	11,0	15.092	
8	16.000	20.000	1.135.913	10,0	20.379.723	13,1	17.941	14.057
9	20.000	25.000	1.137.161	10,0	24.853.647	16,0	21.856	
10	25.000	200.000	1.134.126	10,0	42.202.740	27,2	37.212	29.524
Ocupados con ingresos (*)			11.359.801	97,1	155.205.336	100,0	13.663	13.663
Ocupados sin ingresos			340.085	2,9				
Población Ocupada			11.699.886	100,0				

(*) La suma del porcentaje de población ocupada por decil corresponde al total de población ocupada con ingresos.

b) Población asalariada según ingreso de la ocupación principal

En esta sección se presenta la escala de distribución que toma como universo al conjunto de la población asalariada con ingresos, según el ingreso de la ocupación principal.

Cuadro 6.1 Población asalariada según escala de ingreso de la ocupación principal. Total aglomerados urbanos. Tercer trimestre de 2017

Número de decil	Escala de ingreso (en \$)		Población asalariada		Ingresos de la ocupación principal de los asalariados (en \$)			
	Desde	Hasta	Población por decil	Porcentaje de personas	Ingreso total por decil (miles)	Porcentaje del ingreso	Ingreso medio por decil	Ingreso medio por estrato
1	100	4.000	851.377	10,0	2.119.109	1,8	2.489	
2	4.000	6.000	854.098	10,0	4.291.911	3,6	5.025	
3	6.000	8.000	852.904	10,0	6.321.226	5,3	7.411	
4	8.000	10.000	851.776	10,0	8.070.320	6,7	9.475	6.100
5	10.000	12.000	853.528	10,0	9.738.891	8,1	11.410	
6	12.000	15.000	851.514	10,0	11.479.168	9,5	13.481	
7	15.000	16.600	852.569	10,0	13.157.747	10,9	15.433	
8	16.700	20.000	853.046	10,0	15.564.851	12,9	18.246	14.643
9	20.000	25.000	852.046	10,0	18.678.102	15,5	21.921	
10	25.000	200.000	852.516	10,0	30.964.705	25,7	36.322	29.123
Asalariados con ingresos (*)			8.525.374	97,8	120.386.030	100,0	14.121	14.121
Asalariados sin ingresos			187.686	2,2				
Población asalariada			8.713.060	100,0				

(*) La suma del porcentaje de población asalariada por decil corresponde al total de población asalariada con ingresos.

El cuadro 6.2 mantiene la escala de ingreso de la población asalariada diferenciando dos grupos de acuerdo a la tenencia o no de descuento jubilatorio en su puesto de trabajo. De esta manera, expone la distribución de los asalariados y sus ingresos al interior de cada decil.

Cuadro 6.2 Población asalariada según escala de ingreso de la ocupación principal, por tenencia de descuento jubilatorio. Total aglomerados urbanos. Tercer trimestre de 2017

Número de decil	Escala de ingreso (en \$)		Población asalariada (¹)		Porcentaje de población asalariada (²)			Ingresos de la ocupación principal de los asalariados total por decil (en miles de \$) (¹)		Porcentaje del ingreso (³)			Ingreso medio por decil (en \$) (¹)	
	Desde	Hasta	Con descuento jubilatorio	Sin descuento jubilatorio	Total	Con descuento jubilatorio	Sin descuento jubilatorio	Con	Sin	Total	Con descuento jubilatorio	Sin descuento jubilatorio	Con	Sin
								descuento jubilatorio	descuento jubilatorio					
1	100	4.000	103.973	747.404	10,0	1,2	8,8	303.012	1.816.097	1,8	0,3	1,5	2.914	2.430
2	4.000	6.000	253.791	600.307	10,0	3,0	7,0	1.282.157	3.009.754	3,6	1,1	2,5	5.052	5.014
3	6.000	8.000	354.634	498.270	10,0	4,2	5,8	2.650.949	3.670.277	5,3	2,2	3,0	7.475	7.366
4	8.000	10.000	502.316	349.460	10,0	5,9	4,1	4.759.683	3.310.636	6,7	4,0	2,8	9.475	9.474
5	10.000	12.000	633.454	220.074	10,0	7,4	2,6	7.222.759	2.516.132	8,1	6,0	2,1	11.402	11.433
6	12.000	15.000	725.696	125.818	10,0	8,5	1,5	9.796.205	1.682.963	9,5	8,1	1,4	13.499	13.376
7	15.000	16.600	743.226	109.343	10,0	8,7	1,3	11.474.492	1.683.255	10,9	9,5	1,4	15.439	15.394
8	16.700	20.000	785.880	67.166	10,0	9,2	0,8	14.332.845	1.232.007	12,9	11,9	1,0	18.238	18.343
9	20.000	25.000	778.667	73.379	10,0	9,1	0,9	17.091.930	1.586.172	15,5	14,2	1,3	21.950	21.616
10	25.000	200.000	802.834	49.682	10,0	9,4	0,6	28.769.187	2.195.518	25,7	23,9	1,8	35.835	44.191
Asalariados con ingresos (²)			5.684.471	2.840.903	97,8	65,2	32,6	97.683.219	22.702.811	100,0	81,1	18,9	17.184	7.991
Asalariados sin ingresos			28.088	159.598	2,2	0,3	1,8							
Población asalariada			5.712.559	3.000.501	100,0	65,6	34,4							

(¹) Ver los totales en el cuadro 6.1.

(²) La suma del porcentaje de población asalariada por decil corresponde al total de población asalariada con ingresos.

(³) En algunos casos, la suma de los porcentajes de población y del ingreso por tenencia de descuento jubilatorio puede no coincidir con el porcentaje total debido a que los valores están redondeados a un decimal.

3. Hogares

a) Hogares según ingreso total familiar

El cuadro 7 incluye al conjunto de hogares, mostrando su distribución de acuerdo al ingreso total familiar, es decir, a la suma del ingreso total de todos sus miembros.

Cuadro 7. Hogares según escala de ingreso total familiar. Total aglomerados urbanos. Tercer trimestre de 2017

Número de decil	Escala de ingreso (en \$)		Hogares		Población		Ingreso total familiar (en \$)		
	Desde	Hasta	Hogares por decil	Porcentaje de hogares	Población por decil	Porcentaje de personas	Ingreso total por decil (miles)	Porcentaje del ingreso	Ingreso medio por decil
1	500	8.000	891.570	10,0	2.111.516	7,7	5.024.786	2,1	5.636
2	8.000	12.000	887.660	10,0	2.422.824	8,8	9.012.282	3,7	10.153
3	12.000	15.000	888.970	10,0	2.420.830	8,8	11.746.275	4,8	13.213
4	15.000	18.000	889.842	10,0	2.558.705	9,3	14.439.137	6,0	16.227
5	18.000	21.000	889.923	10,0	2.604.270	9,5	17.382.420	7,2	19.533
6	21.000	26.000	888.268	10,0	2.954.474	10,8	20.914.346	8,6	23.545
7	26.000	31.000	889.828	10,0	2.963.453	10,8	25.227.674	10,4	28.351
8	31.000	40.000	889.222	10,0	3.058.627	11,2	31.190.058	12,9	35.076
9	40.000	53.000	889.161	10,0	3.093.690	11,3	40.511.276	16,7	45.561
10	53.000	870.000	889.263	10,0	3.224.205	11,8	66.914.768	27,6	75.247
Hogares con ingresos (¹)			8.893.707	99,2	27.412.594	100,0	242.363.022	100,0	27.251
Hogares sin ingresos			70.150	0,8	145.816				
Total de Hogares			8.963.857	100,0	27.558.410				

(¹) La suma del porcentaje de hogares por decil corresponde al total de hogares con ingresos.

El cuadro 8 discrimina las fuentes del ingreso total por decil, según provengan o no del trabajo –manteniendo la escala de ingreso total familiar presentada en el cuadro anterior–. Por otra parte, expone la cantidad de miembros promedio del hogar y las relaciones de dependencia.

La relación de dependencia según cantidad de ocupados surge del cociente entre la cantidad de personas no ocupadas y la cantidad de personas ocupadas, multiplicado por cien. Por ejemplo, si la relación de dependencia es 135, significa que hay 135 personas no ocupadas cada 100 personas ocupadas. La relación de dependencia según cantidad de perceptores surge del cociente entre la cantidad de personas que no perciben ningún ingreso y aquellas que sí lo perciben, multiplicado por cien. En este caso, por ejemplo, si la relación de dependencia es 65, significa que hay 65 personas sin ingresos por cada 100 personas que perciben ingresos. Ambos indicadores expresan, de esta manera, el número de personas que deben ser solventadas económicamente por las personas que disponen de un empleo y/o perciben ingresos, respectivamente.

Cuadro 8. Hogares según escala de ingreso total familiar por fuente, cantidad de miembros promedio por hogar y relación de dependencia. Total aglomerados urbanos. Tercer trimestre de 2017

Número de decil	Ingresos de los hogares			Porcentaje de ingresos			Cantidad de miembros promedio por hogar	Relación de dependencia	
	Ingresos totales	Ingresos laborales	Ingresos no laborales	Ingresos totales	Ingresos laborales	Ingresos no laborales		Cantidad de no ocupados cada 100 ocupados	Cantidad de no perceptores cada 100 perceptores
	En miles de \$			%					
1	5.024.786	2.113.822	2.910.965	100,0	42,1	57,9	2,4	267	94
2	9.012.282	4.749.636	4.262.646	100,0	52,7	47,3	2,7	220	89
3	11.746.274	5.783.202	5.963.073	100,0	49,2	50,8	2,7	228	65
4	14.439.137	9.403.918	5.035.218	100,0	65,1	34,9	2,9	163	72
5	17.382.420	10.968.669	6.413.751	100,0	63,1	36,9	2,9	172	68
6	20.914.346	14.901.377	6.012.969	100,0	71,2	28,8	3,3	130	67
7	25.227.674	19.307.389	5.920.285	100,0	76,5	23,5	3,3	123	68
8	31.190.058	24.322.624	6.867.434	100,0	78,0	22,0	3,4	94	52
9	40.511.276	32.875.882	7.635.394	100,0	81,2	18,8	3,5	89	53
10	66.914.768	53.559.633	13.355.135	100,0	80,0	20,0	3,6	75	47
Total	242.363.022	177.986.152	64.376.870	100,0	73,4	26,6	3,1	135	65

b) Hogares según ingreso per cápita familiar

El cuadro 9 contiene la totalidad de los hogares, mostrando su distribución de acuerdo a la escala de ingreso per cápita familiar, es decir, de acuerdo al ingreso total familiar dividido por la cantidad de miembros del hogar.

Cuadro 9. Hogares según escala de ingreso per cápita familiar. Total aglomerados urbanos. Tercer trimestre de 2017

Número de decil	Escala de ingreso (en \$)		Hogares		Población		Ingreso per cápita familiar (en \$)		
	Desde	Hasta	Hogares por decil	Porcentaje de hogares	Población por decil	Porcentaje de personas	Ingreso total por decil (miles)	Porcentaje del ingreso	Ingreso medio por decil
1	150	2.833	891.036	10,0	4.284.604	15,6	7.977.264	3,3	1.862
2	2.840	4.250	888.210	10,0	3.680.976	13,4	13.082.473	5,4	3.554
3	4.250	5.500	890.350	10,0	3.428.434	12,5	16.763.078	6,9	4.889
4	5.503	6.700	888.458	10,0	2.701.705	9,9	16.587.142	6,8	6.140
5	6.705	8.160	888.893	10,0	2.653.162	9,7	19.654.084	8,1	7.408
6	8.167	10.000	889.314	10,0	2.515.288	9,2	22.876.844	9,4	9.095
7	10.000	12.500	889.471	10,0	2.371.476	8,7	26.254.270	10,8	11.071
8	12.500	15.700	890.578	10,0	2.142.189	7,8	29.824.935	12,3	13.923
9	15.750	22.000	889.504	10,0	2.013.422	7,3	36.658.362	15,1	18.207
10	22.000	870.000	887.893	10,0	1.621.338	5,9	52.684.571	21,7	32.495
Hogares con ingresos (¹)			8.893.707	99,2	27.412.594	100,0	242.363.022	100,0	8.841
Hogares sin ingresos			70.150	0,8	145.816				
Total de Hogares			8.963.857	100,0	27.558.410				

(¹) La suma del porcentaje de hogares por decil corresponde al total de hogares con ingresos.

El siguiente cuadro discrimina las fuentes del ingreso total por decil, según provengan o no del trabajo –manteniendo la escala de ingreso per cápita familiar presentada en el cuadro anterior–. Asimismo, se expone la cantidad de miembros promedio del hogar y las relaciones de dependencia por decil.

Cuadro 10. Hogares según escala de ingreso per cápita familiar por fuente laboral y no laboral, cantidad de miembros promedio del hogar y relación de dependencia. Total aglomerados urbanos. Tercer trimestre de 2017

Número de decil	Ingresos de los hogares			Porcentaje de ingresos			Cantidad de miembros promedio por hogar	Relación de dependencia	
	Ingresos totales	Ingresos laborales	Ingresos no laborales	Ingresos totales	Ingresos laborales	Ingresos no laborales		Cantidad de no ocupados cada 100 ocupados	Cantidad de no perceptores cada 100 perceptores
	En miles de \$			%					
1	7.977.264	5.386.632	2.590.631	100,0	67,5	32,5	4,8	294	172
2	13.082.473	9.985.614	3.096.859	100,0	76,3	23,7	4,1	207	119
3	16.763.078	13.050.341	3.712.737	100,0	77,9	22,1	3,9	158	89
4	16.587.142	11.325.776	5.261.367	100,0	68,3	31,7	3,0	162	61
5	19.654.084	14.598.106	5.055.978	100,0	74,3	25,7	3,0	118	53
6	22.876.844	16.410.280	6.466.564	100,0	71,7	28,3	2,8	121	46
7	26.254.270	19.515.032	6.739.237	100,0	74,3	25,7	2,7	101	38
8	29.824.935	22.881.692	6.943.243	100,0	76,7	23,3	2,4	75	31
9	36.658.362	27.143.642	9.514.720	100,0	74,0	26,0	2,3	69	23
10	52.684.571	37.689.038	14.995.534	100,0	71,5	28,5	1,8	51	13
Total	242.363.022	177.986.152	64.376.870	100,0	73,4	26,6	3,1	135	65

Anexo metodológico

La EPH realiza un relevamiento exhaustivo de los ingresos de los hogares, para lo cual realiza un conjunto de preguntas destinadas a indagar las distintas fuentes de ingreso, tanto de las personas en forma individual como de los hogares en su conjunto. Los ingresos relevados provienen tanto de fuentes laborales, ya sean de ocupados asalariados o independientes, como no laborales, principalmente jubilaciones y pensiones y subsidios.

Se presentan en este informe distintos tipos de ingreso: el ingreso total individual, el ingreso de la ocupación principal, el ingreso de los asalariados, el ingreso total familiar y el ingreso per cápita familiar.

La EPH tiene el propósito de mejorar la respuesta de los hogares para abarcar de manera más inclusiva a la población; para ello, se aplican permanentemente métodos para reducir la no respuesta en la declaración de ingresos. Al mismo tiempo, se ha procedido a dar un tratamiento global de reponderación para la no respuesta –aplicado por aglomerado y estrato muestral–, con el fin de minimizar el efecto sobre los resultados; por lo tanto, además del ponderador general, se cuenta con distintos ponderadores específicos para los diversos tipos de ingresos, y se producen así indicadores de ingreso y cálculos de pobreza e indigencia más inclusivos.

Debe tenerse en cuenta que el ingreso del aguinaldo, al ser percibido principalmente por los trabajadores registrados, no afecta de manera uniforme la distribución del ingreso.

Los ingresos son relevados y presentados en su valor nominal y no reciben ningún tratamiento a los efectos de comparaciones en el tiempo.

Distribuciones decílicas

La construcción de estructuras decílicas consiste en ordenar a la población o a los hogares por los montos de ingresos de menor a mayor según la variable de ingreso definida, para luego agruparla en subconjuntos que contengan cada uno el 10% de las unidades (población u hogares). A partir de este ordenamiento, quedan determinados los intervalos de ingreso correspondientes a cada uno de los diez subconjuntos conformados.

Los cuadros difundidos con esa estructura son:

- Población total según escala de ingreso per cápita familiar
- Población total según escala del ingreso total individual.
- Población ocupada según escala del ingreso de la ocupación principal.
- Población asalariada según escala del ingreso de la ocupación principal.
- Hogares según escala del ingreso total familiar.
- Hogares según escala del ingreso per cápita familiar.

Con relación al ingreso per cápita familiar, nótese que en el cuadro “Hogares según escala de ingreso per cápita familiar” (cuadro 9) la distribución en 10% de hogares hace que a los tramos más bajos de la distribución corresponda una porción más que proporcional de personas. Esto se origina en que los hogares de menor ingreso per cápita son en general hogares de mayor tamaño en términos de cantidad de integrantes. Es posible entonces enfocar el mismo atributo (el ingreso per cápita familiar) como característica de las personas y construir los grupos decílicos sobre la población (cuadro 1) en vez de sobre los hogares.

Asimismo, incluye en la escala a los integrantes de los hogares sin ingresos, que en los cuadros habituales se presentan por separado. Este grupo, que en los cuadros de ingreso per cápita familiar de los hogares se muestra fuera de la escala (lo que permite apreciar su magnitud) en esta oportunidad son 0,8% de los hogares.

El cuadro de población ocupada según ingreso de la ocupación principal abarca al conjunto de ocupados, ya sean trabajadores dependientes (asalariados) como independientes (patrones y cuenta propia), así como los trabajadores familiares sin remuneración.

Los cuadros de asalariados incluyen al conjunto de trabajadores que se desempeñan bajo las condiciones fijadas por un empleador. El cuadro 6.2 diferencia a los asalariados según la tenencia o no de descuento jubilatorio, lo que expresa la presencia de una forma de precariedad o no del puesto de trabajo.

Definiciones

Ingreso total individual: es el ingreso que incluye todas las fuentes, tanto laborales como no laborales, percibidas por un individuo.

Ingreso de la ocupación principal: es el ingreso que se percibe por la ocupación principal, ya sea asalariada o independiente (cuenta propia o patrón).

Ingreso total familiar: es el que se obtiene sumando el ingreso individual de todos los miembros del hogar e incluye montos no atribuibles a un miembro del hogar en particular.

Ingreso per cápita familiar: es el que se obtiene dividiendo el ingreso total familiar por la totalidad de los componentes del hogar.

Fuentes de Ingresos:

Ingresos laborales: provenientes de la ocupación principal, de la ocupación secundaria y de otras ocupaciones que hubieren generado ingresos en el mes de referencia.

Ingresos no laborales: provenientes de jubilaciones/pensiones, subsidios, rentas de la propiedad derivadas de la producción o de inversiones financieras, además de otras transferencias.

Brecha de los ingresos: es una medida de desigualdad que relaciona los extremos de la distribución. En el caso de las distribuciones decílicas, es el cociente entre el decil 10 y el decil 1.

Se presentan dos variantes de brecha del ingreso:

- a) Con el promedio del ingreso per cápita familiar de las personas, calculada como promedio del decil 10/promedio del decil 1.
- b) Con la mediana del ingreso per cápita familiar de las personas, calculada como mediana del decil 10/mediana del decil 1.

El cálculo de estas medidas se realiza con facilidad; sin embargo, hay que ser cuidadoso en su interpretación, ya que en el caso del promedio (a) se trata de una medida sensible a los valores atípicos extremos. En este sentido, el cálculo con la mediana (b) minimiza el impacto de dichos valores extremos.

Mediana: se denomina mediana al primer valor de la variable que deja por debajo de sí al 50% de las observaciones. Entre las propiedades de la mediana, se destaca que, como medida descriptiva, tiene la ventaja de no estar afectada por las observaciones extremas, ya que no depende de los valores que toma la variable, sino de su orden. Por ello, es adecuado su uso en distribuciones asimétricas.

Coefficiente de Gini: el índice de Gini es un indicador de la desigualdad en la distribución del ingreso. Toma valores comprendidos entre 0 y 1. El valor 0 corresponde al caso de "igualdad absoluta de todos los ingresos" y el valor 1 al caso extremo contrario, donde todas las personas tienen ingreso 0 y una sola persona se lleva el total. Puede calcularse con datos desagregados o agrupados; por ejemplo, en deciles. El INDEC lo calcula con los datos desagregados. Se lo utiliza, a veces, para comparar la distribución del ingreso entre países o para mostrar la evolución de la distribución del ingreso de un país. Para su cálculo, se toma en cuenta al conjunto de la población, lo que lo diferencia de otros indicadores, como el cociente entre los deciles 10 y 1, que toma en cuenta la diferencia entre los extremos de la distribución.

Aspectos metodológicos generales

Características de la muestra

La EPH se basa en una muestra probabilística, estratificada, en dos etapas de selección. Dicha muestra está distribuida a lo largo del período respecto del cual se brinda información (el trimestre) y el relevamiento se desarrolla a lo largo de todo el año.

El tamaño de muestra de este trimestre es de 26.160 viviendas y su diseño fue cambiado a partir del tercer trimestre del año 2013. Está en curso un programa de revisión integral de la Muestra Maestra Urbana de Viviendas de la República Argentina (MMUVRA) a cargo de la Dirección de Metodología Estadística.

Es importante señalar que, como en toda encuesta por muestreo, los resultados obtenidos son valores que estiman el verdadero valor de cada tasa y tienen asociado un error, cuya cuantía también se estima, lo que permite conocer la confiabilidad de las estimaciones. Estos resultados indican el nivel probable alcanzado por cada tasa a partir de la muestra, admitiéndose oscilaciones de este nivel, en más y en menos, con un grado de confianza conocido.

La encuesta produce estimaciones trimestrales válidas para:

- Cada uno de los 31 aglomerados urbanos.
- Total de 31 aglomerados agrupados.
- Aglomerados del interior: todos los aglomerados excluido el aglomerado Gran Buenos Aires.
- Conjunto de aglomerados agrupados en 6 regiones estadísticas:
 - Región Gran Buenos Aires: Ciudad Autónoma de Buenos Aires; Partidos del Gran Buenos Aires.
 - Región Cuyo: Gran Mendoza; Gran San Juan; Gran San Luis.
 - Región Noreste (NEA): Corrientes; Formosa; Gran Resistencia; Posadas.
 - Región Noroeste (NOA): Gran Catamarca; Gran Tucumán-Tafí Viejo; Jujuy-Palpalá; La Rioja; Salta; Santiago del Estero-La Banda.
 - Región Pampeana: Bahía Blanca-Cerri; Concordia; Gran Córdoba; Gran La Plata; Gran Rosario; Gran Paraná; Gran Santa Fe; Mar del Plata; Río Cuarto; San Nicolás-Villa Constitución; Santa Rosa-Toay.
 - Región Patagonia: Comodoro Rivadavia-Rada Tilly; Neuquén-Plottier; Rawson-Trelew; Río Gallegos; Ushuaia-Río Grande; Viedma-Carmen de Patagones.

- Conjunto de aglomerados con 500.000 y más habitantes: Gran Buenos Aires; Gran Córdoba; Gran La Plata; Mar del Plata; Gran Mendoza; Gran Rosario; Gran Tucumán-Tafí Viejo; Salta; Santa Fe.
- Conjunto de aglomerados con menos de 500.000 habitantes: Bahía Blanca-Cerri; Gran Paraná; Posadas; Gran Resistencia; Comodoro Rivadavia-Rada Tilly; Corrientes; Concordia; Formosa; Neuquén-Plottier; Santiago del Estero-La Banda; Jujuy-Palpalá; Río Gallegos; Gran Catamarca; La Rioja; Gran San Juan; Gran San Luis; Santa Rosa-Toay; Ushuaia-Río Grande; Río Cuarto; San Nicolás-Villa Constitución; Rawson-Trelew; Viedma-Carmen de Patagones.

Acerca de la cobertura geográfica

A partir de la revisión integral de la Muestra Maestra Urbana de Viviendas de la República Argentina (MMUVRA) ya mencionada, la Dirección de Metodología Estadística evaluó la cobertura geográfica y la definición de los aglomerados EPH.

De este análisis surgió que cierta cantidad de aglomerados presentan diferencias significativas o muy significativas con respecto a su cobertura, concentrándose la omisión mayoritariamente en áreas periféricas. De todas maneras se continúa analizando con las DPE las características de las áreas no incluidas.

En el siguiente cuadro se detalla esta situación:

Aglomerado EPH	Población no cubierta	Porcentaje respecto al total del aglomerado
Concordia	42.297	28,3
Gran Paraná	52.507	19,9
Gran Mendoza	46.634	5,0
Gran Resistencia	16.558	4,3
Gran San Juan	14.496	3,1
Rawson-Trelew	2.499	2,6
San Nicolás-Villa Constitución	4.490	2,5
La Rioja	3.357	1,9
Santiago del Estero-La Banda	6.500	1,8
Partidos del Gran Buenos Aires	13.512 (*)	0,1 (*)

(*) Concentrados en las localidades de Pilar y Gral. Rodríguez.

Las proyecciones de población se ajustaron a la cobertura real relevada en cada aglomerado.

Acerca de las proyecciones de población

Las estimaciones de población residente en viviendas particulares de los aglomerados que cubre la Encuesta Permanente de Hogares (EPH) han sido elaboradas ajustando las mismas a las proyecciones de población, nacional y provinciales, obtenidas a partir del Censo Nacional de Población, Hogares y Viviendas 2010. Si bien este último se encuentra en proceso de evaluación, estas proyecciones se mantienen, por el momento, vigentes. Las estimaciones de población de los aglomerados EPH se ajustan a las áreas correspondientes a los dominios que conforman la actual Muestra Maestra Urbana de Viviendas de la República Argentina (MMUVRA) para dichos aglomerados, atendiendo a las revisiones de completitud espacial y verificación cartográfica que se señalan en el punto anterior.

Desde aquí se pueden descargar los cuadros del informe técnico *Evolución de la distribución del ingreso. Tercer trimestre de 2017*, disponibles en: http://www.indec.gob.ar/ftp/cuadros/sociedad/cuadros_informe_ingresos_12_17.xls