



Buenos Aires, 09 de febrero de 2012

Índices de precios y cantidades del comercio exterior, base 1993=100 AÑO 2011

1. SÍNTESIS DE LOS RESULTADOS

En el año 2011 las exportaciones argentinas registraron aumentos en los precios del orden del 16,8% y en las cantidades del 5,9%; en este período las exportaciones alcanzaron el valor de 84.268,9 millones de dólares, un 23,7% superior al año 2010. En el cuarto trimestre de 2011 los precios aumentaron un 8,5% y las cantidades un 10,4%, donde el valor registrado fue de 20.716,2 millones de dólares, un 19,8% superior al cuarto trimestre de 2010. (Ver cuadro 1, gráfico 1, pág.2).

Los índices de precios de las importaciones en el año 2011, aumentaron 10,0% en tanto los de las cantidades lo hicieron en un 18,9%, en este período las importaciones fueron de 73.922,4 millones de dólares, un 30,8% superior al año anterior. En el cuarto trimestre de 2011 se observaron subas en los precios del 7,3% y en las cantidades del orden del 8,5%, donde el valor alcanzado fue de 18.531,2 millones de dólares un 16,5% superior al registrado en el mismo período del año anterior. (Ver cuadro 1, gráfico 2, pág. 2).

El índice de los términos del intercambio, que mide la relación entre los índices de precios de exportación e importación, registró una suba del 6,1% en el año 2011 respecto al 2010. Asimismo, en el cuarto trimestre de 2011 este índice registró una suba del orden del 1,0% respecto al cuarto trimestre de 2010. (Ver cuadros 1 y 6 pág 7, gráfico 7 pág. 7).

Cuadro 1. Índices de valor, precio, cantidad y términos del intercambio, variaciones porcentuales con respecto a igual período del año anterior, base 1993=100

Período	Exportaciones			Importaciones			Término del intercambio
	Valor	Precio	Cantidad	Valor	Precio	Cantidad	
Año							
2010*	519,4	154,0	337,3	336,6	109,7	306,9	140,4
2011*	642,4	179,9	357,1	440,4	120,7	365,0	149,0
Variación %	23,7	16,8	5,9	30,8	10,0	18,9	6,1
Cuarto trimestre							
2010*	527,4	160,4	328,9	379,3	108,7	348,8	147,6
2011*	631,7	174,0	363,1	441,7	116,7	378,4	149,1
Variación %	19,8	8,5	10,4	16,5	7,3	8,5	1,0
Tercer trimestre							
2010*	570,8	152,3	374,8	376,2	110,3	341,0	138,1
2011*	717,5	182,2	393,9	504,2	126,1	399,7	144,5
Variación %	25,7	19,6	5,1	34,0	14,3	17,2	4,6
Segundo trimestre							
2010*	581,6	152,4	381,7	327,3	113,4	288,6	134,4
2011*	698,8	184,6	378,5	450,9	121,9	369,9	151,4
Variación %	20,2	21,2	-0,8	37,8	7,5	28,2	12,6
Primer trimestre							
2010*	397,8	150,9	263,6	263,8	105,9	249,1	142,5
2011*	521,6	178,1	292,9	365,0	117,1	311,8	152,1
Variación %	31,1	18,0	11,1	38,4	10,6	25,2	6,7

Signos convencionales:

* Cifras provisionales

e Cifras estimadas

- Dato igual a cero

Gráfico 1. Exportación. Índices de valor, precio y cantidad, base 1993=100.
Primer trimestre de 2008 - cuarto trimestre de 2011

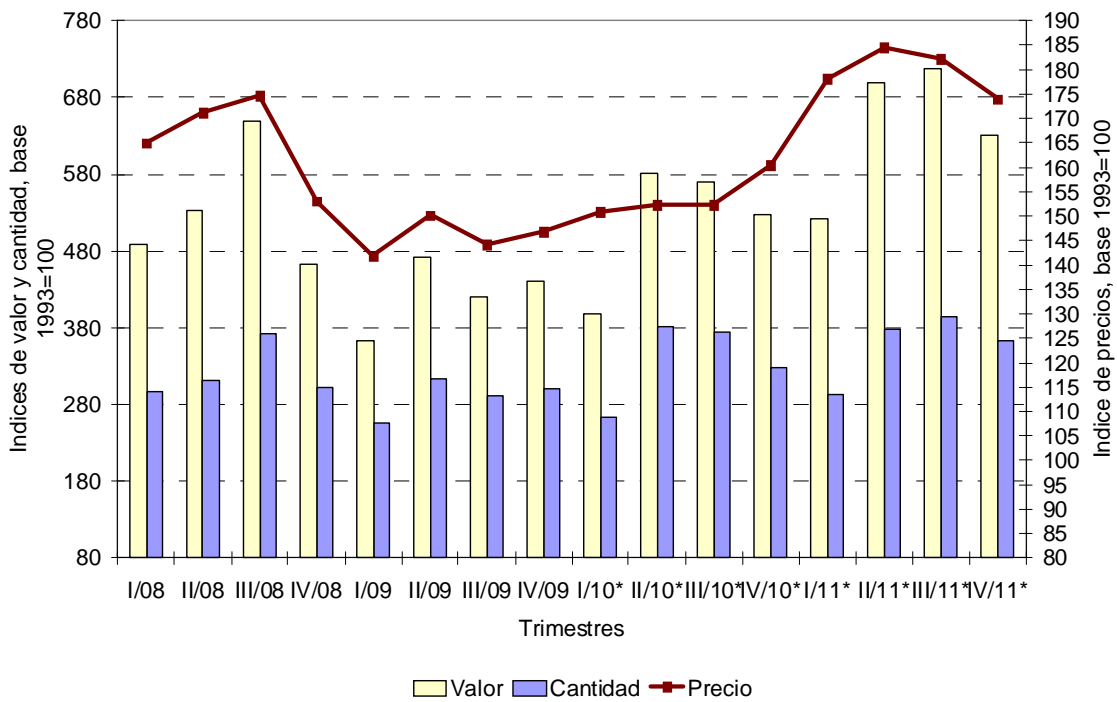
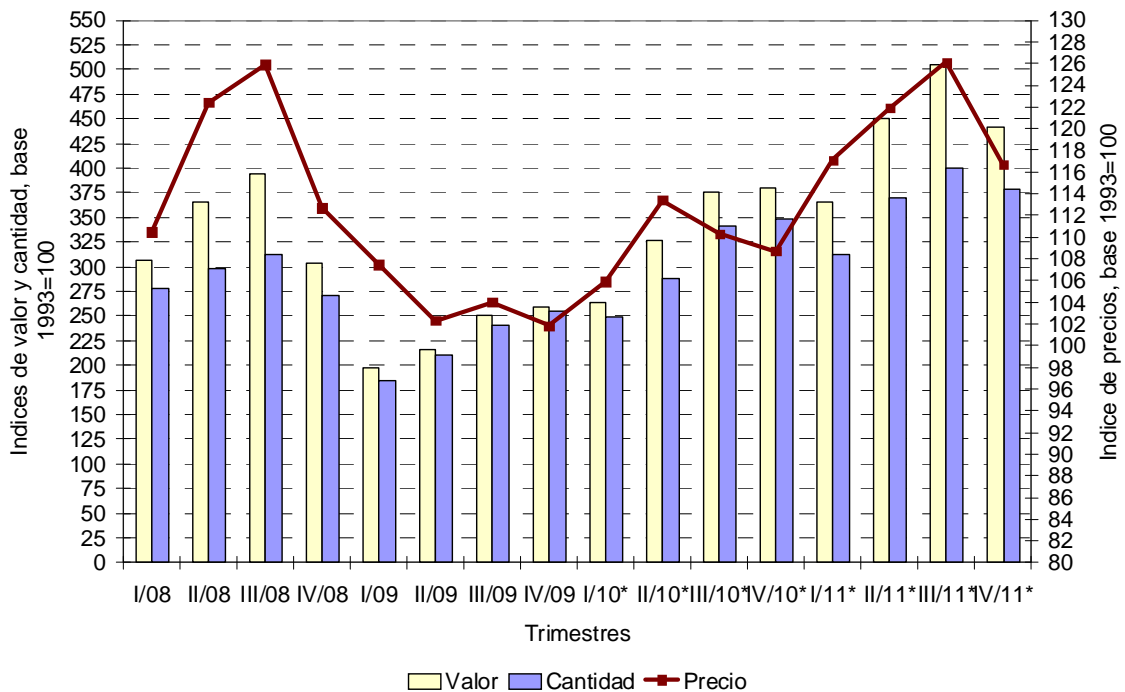


Gráfico 2. Importación. Índices de valor, precio y cantidad, base 1993=100.
Primer trimestre de 2008 - cuarto trimestre de 2011



2. ANÁLISIS COMPARATIVO DEL AÑO 2011 RESPECTO AL AÑO 2010, POR PRINCIPALES RUBROS

2. a Exportación

El índice de precios de las exportaciones en año 2011 respecto a igual período del año anterior, aumentó un 16,8% debido al comportamiento dinámico de todos los rubros.

Los precios de los Productos primarios que se incrementaron un 31,2%, lo hicieron por los aumentos de los precios de los Cereales (trigo: 33,6%; maíz: 60,4%) y Semillas y frutos oleaginosos (soja: 37,7%); en las Frutas frescas (manzanas: 3,8%; peras: 8,5%; cítricos: -1,9%) y los Pescados y mariscos sin elaborar (pescados: 32,8% y mariscos: -9,8%).

Por su parte los precios de las MOA (21,6%) también presentaron un comportamiento dinámico en el período de análisis, que fue producto de las variaciones de los principales subrubros: Carnes y sus preparados, los Productos lácteos (leches preparadas: 17,4%) y las Grasas y aceites (aceite de soja: 39,5% y aceite de girasol: 37,4%) y Residuos y desperdicios de la industria alimenticia (subproductos de soja: 12,5%; subproducto de girasol: 17,7%).

Respecto a las MOI, este rubro se caracteriza por estar constituido por una gran variedad de productos industriales, el comportamiento en los precios suele ser de menor variabilidad que los rubros conformados por productos primarios y agropecuarios. En tanto los Productos químicos y conexos, las materias plásticas y sus manufacturas y los Metales comunes y sus manufacturas presentaron fuertes aumentos de precios debido a que la mayoría de sus componentes de estos subrubros están asociados a los precios de los combustibles, principalmente petróleo crudo.

Los Combustibles y lubricantes también registraron en este período un marcado aumento en sus precios acompañando el aumento internacional del precio del petróleo crudo.

Cuadro 2. Variaciones porcentuales de los índices de valor, precio y cantidad de las exportaciones, base 1993=100, según rubros y principales subrubros. Año 2011 respecto al año 2010.

Rubros y subrubros	Variaciones porcentuales		
	Valor	Precio	Cantidad
Exportaciones - Nivel general	23,7	16,8	5,9
Productos primarios	34,3	31,2	2,4
Pescados y mariscos sin elaborar	17,5	-2,3	20,2
Frutas frescas	11,2	6,2	4,7
Cereales	80,2	43,9	25,2
Semillas y frutos oleaginosos	10,9	36,8	-19,0
MOA	24,7	21,6	2,6
Carnes y sus preparados	13,9	21,0	-6,0
Productos lácteos	72,7	16,1	48,7
Grasas y aceites	34,6	37,2	-1,9
Residuos y desperdicios de la industria alimenticia	21,5	12,8	7,8
Pieles y cueros	-4,0	25,7	-23,6
MOI	22,6	8,9	12,6
Productos químicos y conexos	32,0	21,0	9,0
Materias plásticas y sus manufacturas	16,6	19,6	-2,4
Metales comunes y sus manufacturas	16,5	13,7	2,5
Máquinas y aparatos eléctricos	12,5	0,9	11,6
Material de transporte ¹	25,8	1,5	23,9
Combustibles y energía	-0,8	31,7	-24,6

¹ Incluye Material de transporte y Vehículos de navegación Aérea, Marítima y Fluvial

Las cantidades, en el año 2011, se caracterizaron principalmente por el aumento en las toneladas exportadas de las MOI y los crecimientos moderados de Productos primarios y MOA que compensaron las menores ventas de Combustibles y energía.

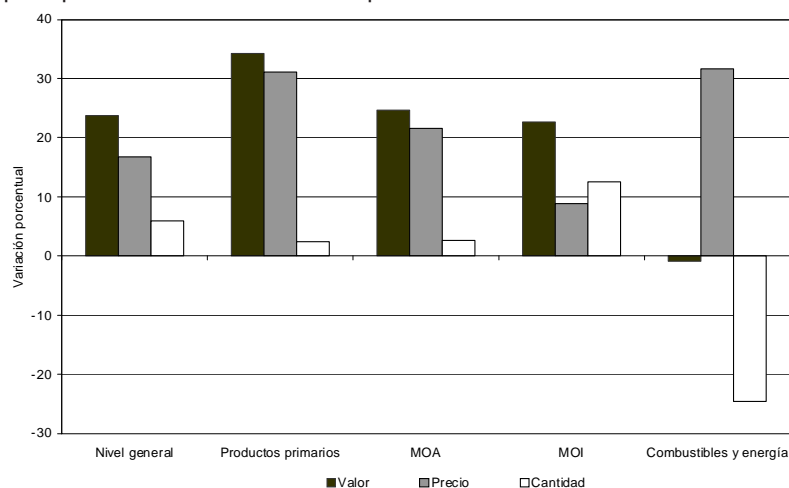
El aumento en las cantidades exportadas de MOI fue explicada principalmente por el aumento de material de transporte, que incluye al sector automotriz, y en menor escala a: Productos químicos y conexos, Metales comunes y sus manufacturas, y Máquinas y aparatos eléctricos; en tanto las materias plásticas y sus manufacturas decrecieron.

La evolución de las cantidades exportadas de Productos primarios obedeció principalmente a que los mayores embarques de los Cereales (trigo: 108,4%; maíz: -12,4%), compensó la caída de Semillas y frutos oleaginosos (soja: -21,9%), en tanto el resto de los subrubros presentaron variaciones positivas en los índices de cantidad.

La suba en las cantidades exportadas de las MOA, fue producto de los mayores embarques de Productos lácteos (leches preparadas: 49,4%) y los Residuos y desperdicios de la industria alimenticia (subproductos de soja: 6,2%); en tanto las Grasas y aceites (aceite de soja: -11,3% y aceite de girasol: 58,0%) y las Carnes y sus preparados y las Pieles y cueros disminuyeron.

La baja en las cantidades exportadas de Combustible y energía se debió tanto a la baja en las cantidades exportadas de Petróleo crudo como de combustibles elaborados (Ver cuadros 2, 8, pág. 9, 9 pág. 11, gráfico 3, pág. 4).

Gráfico 3. Variaciones porcentuales de los índices de valor, precio y cantidad de las exportaciones, base 1993=100, según principales rubros. Año 2011 respecto al año 2010



2.b Importación

Cuadro 3. Variaciones porcentuales de los índices de valor, precio y cantidad de las importaciones, base 1993=100, según principales usos económicos. Año 2011 respecto del año 2010

Usos	Variaciones porcentuales		
	Valor	Precio	Cantidad
Importaciones - Nivel general	30,8	10,0	18,9
Bienes de capital	24,7	4,5	19,3
Bienes intermedios	23,2	14,7	7,5
Productos químicos	23,8	18,3	4,6
Plástico y caucho	24,0	11,1	11,6
Téxtiles	20,4	17,6	2,3
Productos minerales	48,2	27,0	16,7
Hierro y acero	8,8	18,8	-8,5
Metales comunes y sus manufacturas	35,5	1,5	33,5
Combustibles y lubricantes	110,0	40,4	49,6
Piezas y accesorios para bienes de capital	25,4	-3,9	30,5
Bienes de consumo²	22,9	6,3	15,7

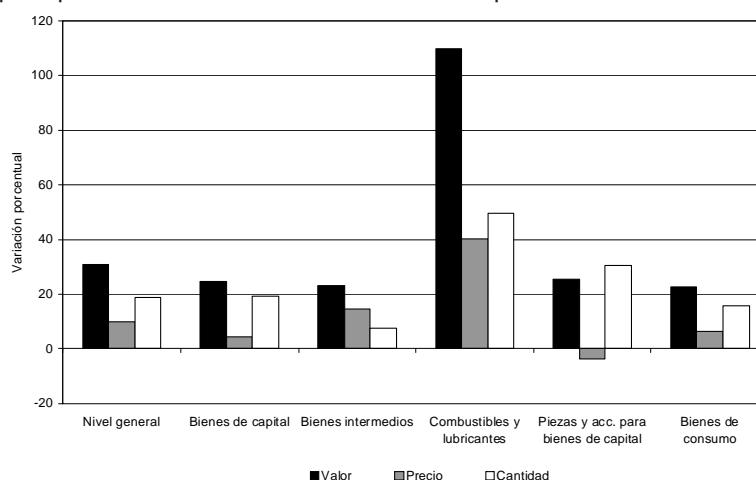
² Comprende Bienes de consumo y Vehículos automotores de pasajeros.

El índice de precios de importación presentó en el año 2011 una variación positiva del orden del 10,0% que fue impulsada por la suba de los principales Usos, con excepción de las Piezas y accesorios para los bienes de capital.

En los Bienes intermedios, fue determinante la variación positiva que registraron: Productos químicos, Plástico y caucho, Textiles, Productos minerales y Metales comunes y sus manufacturas, y de Hierro y acero. En tanto a los Combustibles y lubricantes, se destacaron los aumentos registrados en los combustibles elaborados.

En cuanto a la evolución de las cantidades físicas importadas, fue producto de la suba en las cantidades de todos los Usos económicos. (Ver cuadros 3, 10, pág. 12, gráfico 4).

Gráfico 4. Variaciones porcentuales de los índices de valor, precio y cantidad de las importaciones, base 1993=100, según principales Usos económicos. Año 2011 respecto al año 2010



3. ANÁLISIS COMPARATIVO DEL CUARTO TRIMESTRE DE 2011 RESPECTO A IGUAL PERÍODO DEL AÑO ANTERIOR, POR PRINCIPALES RUBROS

3.a Exportación

El índice de precios de exportación en el cuarto trimestre de 2011, respecto a igual período del año anterior, presentó una suba en los precios del orden del 8,5%, producto del incremento de los precios de todos los rubros.

Los precios de los Productos primarios aumentaron un 17,9% producto del aumento del precio de los Cereales, (trigo: 21,3%; maíz: 43,8%); Semillas y frutos oleaginosos (soja: 19,1%); Frutas frescas (manzanas: 23,2%; peras: 53,0%; cítricos: -20,4%), y los Pescados y mariscos sin elaborar (pescados: 32,4%; mariscos: -26,4%).

Los precios de las MOA aumentaron un 8,0% en el trimestre analizado, mostrando variaciones positivas en sus precios, Carnes y sus preparados, Productos lácteos (leches preparadas: 13,5%), Grasas y aceites (aceite de soja: 22,6%; aceite de girasol: 5,3%); en tanto los precios de los Residuos y desperdicios de la industria alimenticia (subproductos de soja: -3,7%) mostraron una tendencia decreciente.

La suba en los precios de las MOI fueron impulsados principalmente por Productos químicos y conexos, Materias plásticas y sus manufacturas y Metales comunes y sus manufacturas. Respecto a los Combustibles y energía su aumento fue consecuencia a los registrados en Petróleo crudo y combustibles elaborados.

Cuadro 4. Variaciones porcentuales de los índices de valor, precio y cantidad de las exportaciones, base 1993=100, según rubros y principales subrubros, cuarto trimestre de 2011 respecto al cuarto trimestre de 2010

Rubros y subrubros	Variaciones porcentuales		
	Valor	Precio	Cantidad
Exportaciones - Nivel general	19,8	8,5	10,4
Productos primarios	55,9	17,9	32,3
Pescados y mariscos sin elaborar	7,8	-17,9	31,2
Frutas frescas	4,7	33,7	-21,7
Cereales	90,7	25,0	52,6
Semillas y frutos oleaginosos	214,7	14,5	174,8
MOA	10,4	8,0	2,3
Carnes y sus preparados	17,3	4,9	11,9
Productos lácteos	46,7	13,4	29,4
Grasas y aceites	8,2	18,4	-8,6
Residuos y desperdicios de la industria alimenticia	2,0	-1,9	4,0
Pieles y cueros	-10,7	22,7	-27,2
MOI	19,0	5,9	12,3
Productos químicos y conexos	31,0	12,7	16,2
Materias plásticas y sus manufacturas	15,2	21,7	-5,4
Metales comunes y sus manufacturas	12,8	9,0	3,5
Máquinas y aparatos eléctricos	15,7	0,6	15,0
Material de transporte ¹	18,8	2,1	16,3
Combustibles y energía	3,3	20,6	-14,3

¹ Incluye Material de transporte y Vehículos de navegación Aérea, Marítima y Fluvial

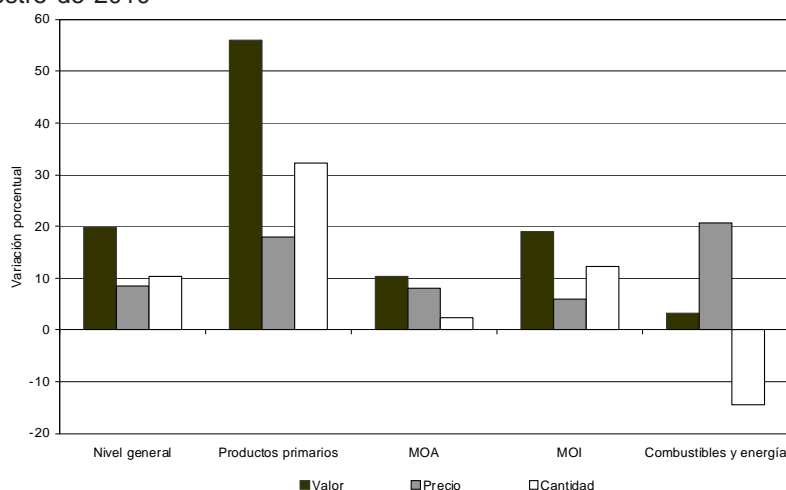
Las cantidades exportadas en el período mostraron una tendencia creciente del orden del 10,4% principalmente por el comportamiento de los Productos primarios y MOI.

Para los Productos primarios fue determinante el aumento de las cantidades exportadas de Cereales, principalmente de trigo (trigo: 101,0%; maíz:-0,1%) y Semillas y frutos oleaginosos (soja: 212,4%). Respecto a las MOI, todos los subrubros incrementaron su valor con excepción de las materias plásticas y sus manufacturas.

Las cantidades exportadas de las MOA mostraron un comportamiento más moderado y se caracterizaron por las subas en los embarques de: Carnes y sus preparados, Productos lácteos (leches preparadas:29,8%) y Residuos y desperdicios de la industria alimenticia (subproductos de soja: 2,6%); en tanto, Grasas y aceites (aceite de soja: -22,5%; aceite de girasol: 130,0%) y Pieles y cueros decrecieron.

En tanto las cantidades exportadas de Combustibles y energía presentaron baja principalmente por los menores embarques de Petróleo crudo. (Ver cuadros 4, 8 pág. 9, cuadro 9 pág. 11 y gráfico 5 pág. 6).

Gráfico 5. Variaciones porcentuales de los índices de valor, precio y cantidad de las exportaciones, base 1993 = 100, según principales rubros, cuarto trimestre 2011 con respecto al cuarto trimestre de 2010



3.b Importación

Cuadro 5. Variaciones porcentuales de los índices de valor, precio y cantidad de las importaciones, base 1993 = 100, según principales Usos económicos, cuarto trimestre 2011 con respecto al cuarto trimestre de 2010

Usos	Variaciones porcentuales		
	Valor	Precio	Cantidad
Importaciones - Nivel general	16,5	7,4	8,5
Bienes de capital	5,4	4,7	0,6
Bienes intermedios	10,1	7,0	2,9
Productos químicos	5,3	11,0	-5,2
Plástico y caucho	13,5	0,1	13,4
Téxtiles	2,7	12,9	-9,1
Productos minerales	21,5	-5,0	27,9
Hierro y acero	7,6	14,3	-5,8
Metales comunes y sus manufacturas	12,8	-5,7	19,6
Combustibles y lubricantes	99,0	36,8	45,4
Piezas y accesorios para bienes de capital	13,0	-7,9	22,6
Bienes de consumo²	17,5	8,3	8,5

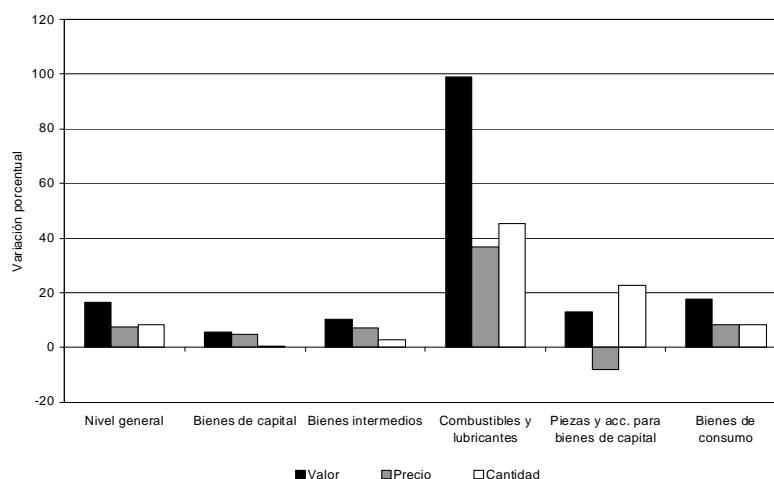
² Comprende Bienes de consumo y Vehículos automotores de pasajeros.

El índice de precios de importación presentó en el cuarto trimestre de 2011 una variación interanual positiva del orden del 7,4% que fue impulsada por la suba de precios en todos los Usos Económicos a excepción de las Piezas y accesorios para bienes capital.

En los Bienes intermedios, los principales subrubros presentaron variaciones positivas, entre ellos: los productos químicos, plástico y caucho y textiles entre otros. En tanto a los Combustibles y lubricantes, pesaron principalmente la variación de los precios de los combustibles elaborados.

Las cantidades físicas importadas también presentaron una importante suba, debido al aumento generalizado en todos los Usos económicos. (Ver cuadros 5, 10, pág. 12, gráfico 6).

Gráfico 6. Variaciones porcentuales de los índices de valor, precio y cantidad de las importaciones, base 1993 = 100, según principales Usos económicos. Cuarto trimestre 2011 respecto al cuarto trimestre de 2010

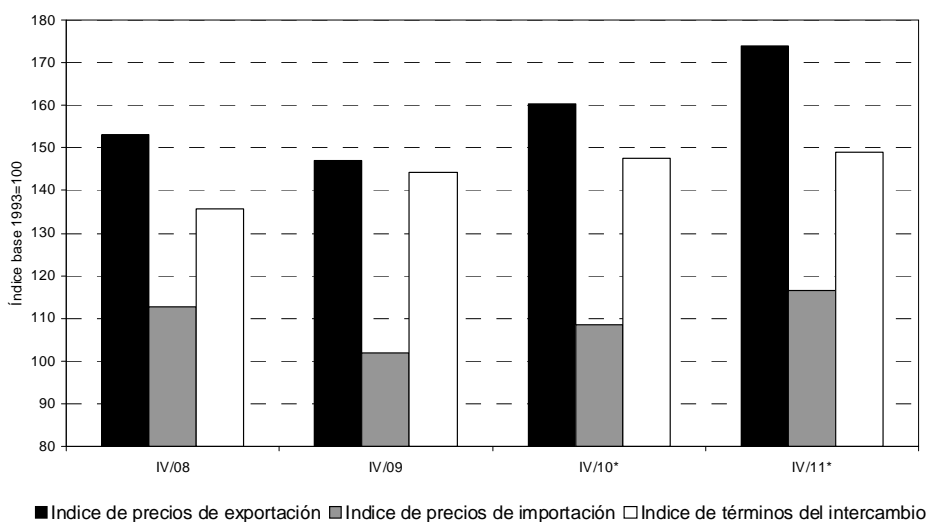


4. EVOLUCIÓN DE PRECIOS DE EXPORTACIÓN, IMPORTACIÓN Y DE LOS TÉRMINOS DEL INTERCAMBIO

Cuadro 6. Índices de precios del comercio exterior y de términos del intercambio, base 1993=100

Período		Índice de precios de exportación	Índice de precios de importación	Índice de términos del intercambio
Año				
2008		166,5	118,2	140,9
2009		146,0	103,7	140,8
2010*		154,0	109,7	140,4
2011*		179,9	120,7	149,0
Trimestrales				
2008	1º trim	165,0	110,5	149,3
	2º trim	171,2	122,4	139,9
	3º trim	174,7	125,9	138,8
	4º trim	153,0	112,7	135,8
2009	1º trim	141,8	107,5	131,9
	2º trim	150,2	102,3	146,8
	3º trim	144,2	104,0	138,7
	4º trim	146,9	101,8	144,3
2010*	1º trim	150,9	105,9	142,5
	2º trim	152,4	113,4	134,4
	3º trim	152,3	110,3	138,1
	4º trim	160,4	108,7	147,6
2011*	1º trim	178,1	117,1	152,1
	2º trim	184,6	121,9	151,4
	3º trim	182,2	126,1	144,5
	4º trim	174,0	116,7	149,1

Gráfico 7. Índices de precios del comercio exterior y de términos del intercambio, base 1993=100. Cuarto trimestre, años 2008 - 2011



5. ANEXO: EFECTO DE LOS TÉRMINOS DEL INTERCAMBIO CON RELACIÓN AL AÑO BASE 1993=100

Cuadro 7. Poder de compra de las exportaciones y efecto de los términos del intercambio

Período	Exportaciones en millones de dólares a precios de 1993 (A)	Índice de Términos del Intercambio (Base 1993=100) (B)	Poder de la compra de las exportaciones en millones de dólares a precios de 1993 (C)=[(A)*(B)]/100	Efecto de los Términos del Intercambio en millones de dólares a precios de 1993 (D)=(C)-(A)
1993	13.117,8	100,0	13.117,8	-
1994	15.398,6	101,5	15.629,6	231,0
1995	19.275,4	101,8	19.622,4	347,0
1996	20.541,0	109,8	22.554,0	2.013,0
1997	23.619,7	108,4	25.603,8	1.984,1
1998	26.364,4	102,5	27.023,5	659,1
1999	26.171,9	96,4	25.229,7	-942,2
2000	26.875,5	106,1	28.514,9	1.639,4
2001	28.039,0	105,3	29.525,1	1.486,1
2002	28.174,5	105,0	29.583,2	1.408,7
2003	30.036,9	114,6	34.422,3	4.385,4
2004	31.678,7	116,3	36.842,3	5.163,6
2005	36.361,1	114,1	41.488,0	5.126,9
2006	38.591,0	121,0	46.695,1	8.104,1
2007	41.551,0	126,5	52.562,0	11.011,0
2008	42.058,3	140,9	59.260,1	17.201,8
2009	38.134,2	140,8	53.693,0	15.558,8
2010*	44.241,5	140,4	62.115,1	17.873,6
2011*	46.841,4	149,0	69.793,7	22.952,3

Gráfico 8. Índices de Términos del Intercambio, base 1993 = 100, años 1993 - 2011

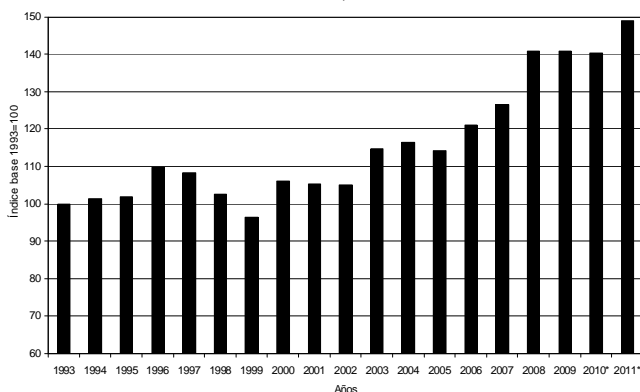
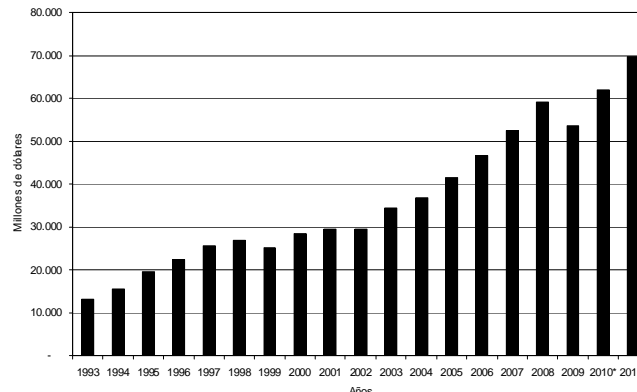


Gráfico 9. Poder de compra de las exportaciones, en millones de dólares a precios de 1993



En el año 2011 el Índice de Términos del Intercambio (que relaciona la evolución diferencial de los precios de las exportaciones respecto de los de las importaciones) resultó el 49,0% superior al registrado en el año 1993. En el año 1999 el nivel del índice, por única vez en el período 1993-2010, se ubicó por debajo del registrado en el año base 1993. El "Poder de compra de las exportaciones" en el año 2011 fue el 432,1% superior al del año 1993, fundamentalmente como consecuencia del crecimiento de las cantidades físicas exportadas, que aumentaron el 257,1% en este período.

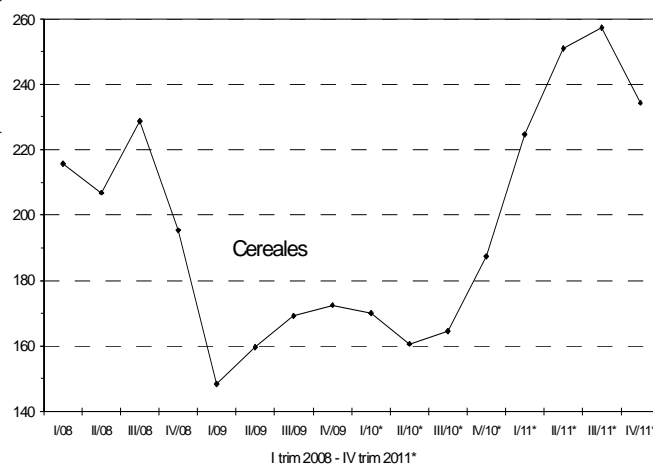
El efecto de los Términos del Intercambio es un cálculo hipotético que cuantifica las ganancias o las pérdidas en el intercambio comercial si prevalecieran en un período determinado los precios de las exportaciones e importaciones de un año elegido como referente, en este caso 1993. Como se observa en el cuadro 7, este indicador presentó, con excepción del año 1999, valores positivos durante el período analizado, alcanzando en el año 2011 un valor de 22.952,3 millones de dólares.

6. APÉNDICE ESTADÍSTICO

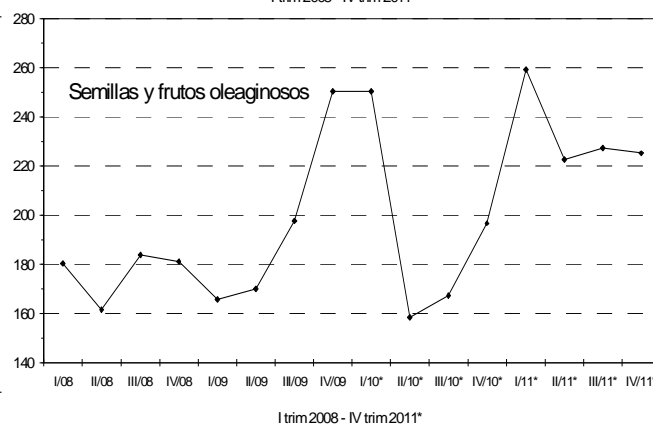
6.a Rubros seleccionados de exportación

Cuadro 8. Índices de precios de exportación, base 1993 = 100

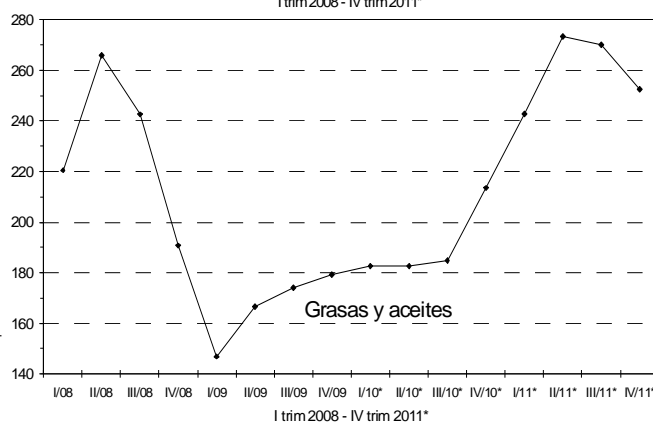
Año	Trimestre				Año
	Primer	Segundo	Tercer	Cuarto	
Cereales					
2008	215,6	206,9	228,6	195,3	214,0
2009	148,3	159,6	169,1	172,5	159,8
2010*	170,1	160,6	164,6	187,4	168,2
2011*	224,6	251,0	257,3	234,3	242,1



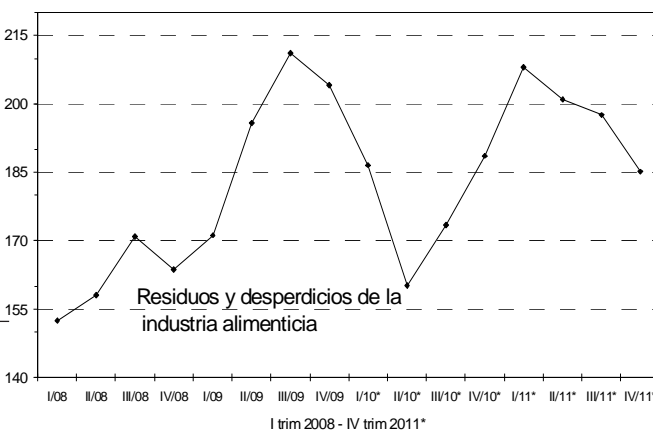
Semillas y frutos oleaginosos					
2008	180,3	161,5	184,0	181,3	174,9
2009	166,0	170,2	197,7	250,5	180,6
2010*	250,5	158,7	167,3	196,8	165,2
2011*	259,3	222,9	227,4	225,3	226,0



Grasas y aceites					
2008	220,5	266,0	242,6	190,7	232,3
2009	146,9	166,6	174,1	179,3	165,2
2010*	182,6	182,7	184,9	213,4	190,8
2011*	242,7	273,3	270,1	252,6	261,8

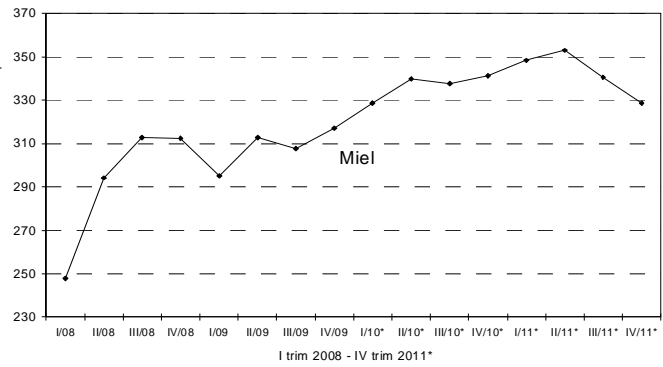


Residuos y desperdicios de la industria alimenticia					
2008	152,4	158,1	170,9	163,7	161,8
2009	171,2	195,8	211,1	204,0	195,5
2010*	186,6	160,2	173,5	188,6	175,2
2011*	208,1	201,0	197,6	185,1	197,6

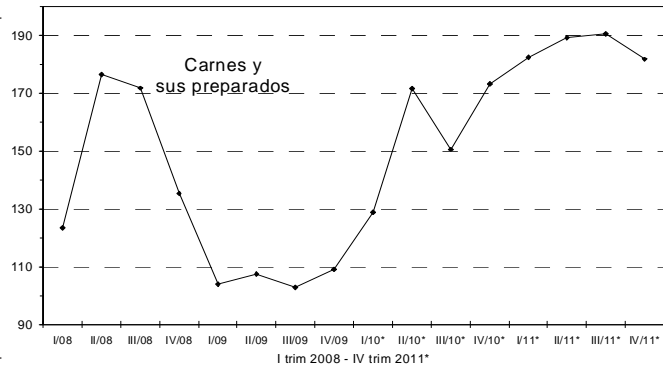


Cuadro 8. (conclusión)

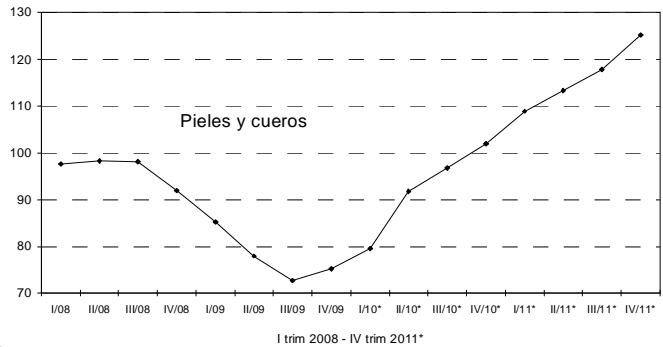
Año	Trimestre				Año
	Primer	Segundo	Tercer	Cuarto	
	Miel				
2008	248,0	294,1	312,8	312,3	291,5
2009	295,0	312,8	307,8	317,0	307,8
2010*	328,5	339,9	337,7	341,2	336,8
2011*	348,3	353,0	340,5	328,7	343,7



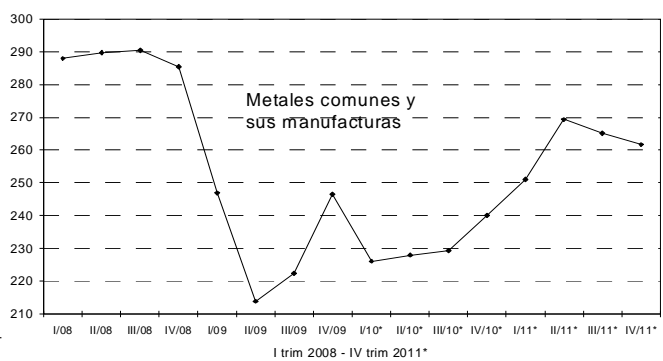
Año	Trimestre				Año
	Primer	Segundo	Tercer	Cuarto	
	Carnes y sus preparados				
2008	123,5	176,5	171,9	135,4	148,5
2009	104,0	107,4	102,8	109,2	105,9
2010*	128,9	171,7	150,7	173,4	153,8
2011*	182,6	189,2	190,6	181,9	186,1



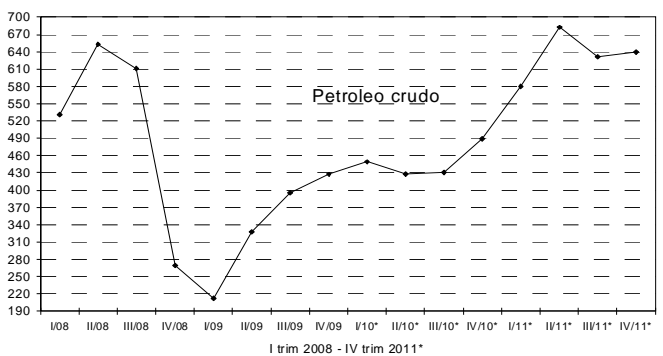
Año	Trimestre				Año
	Primer	Segundo	Tercer	Cuarto	
	Pieles y cueros				
2008	97,7	98,3	98,1	91,9	96,7
2009	85,3	78,0	72,7	75,2	76,9
2010*	79,6	91,8	96,8	102,0	92,2
2011*	108,9	113,4	117,9	125,2	115,9



Año	Trimestre				Año
	Primer	Segundo	Tercer	Cuarto	
	Metales comunes y sus manufacturas				
2008	287,9	289,7	290,3	285,4	288,3
2009	246,9	213,9	222,4	246,5	230,9
2010*	226,1	228,0	229,3	240,1	230,9
2011*	251,1	269,3	265,0	261,7	262,5



Año	Trimestre				Año
	Primer	Segundo	Tercer	Cuarto	
	Petróleo crudo				
2008	530,8	653,3	610,7	269,0	460,6
2009	212,0	327,3	394,9	427,4	328,9
2010*	449,2	428,4	430,9	489,1	451,4
2011*	579,9	682,3	631,2	639,4	624,0



Cuadro 9. Índices de valores, precios y cantidades de las exportaciones, base 1993=100, según principales rubros

Período	Nivel general			Producto primarios			Manufacturas de origen agropecuario (MOA)			
	Valor	Precio	Cantidad	Valor	Precio	Cantidad	Valor	Precio	Cantidad	
Año										
2008	533,8	166,5	320,6	495,3	187,6	264,1	484,7	169,2	286,5	
2009	424,4	146,0	290,7	283,0	157,2	180,0	430,3	147,4	291,9	
2010*	519,4	154,0	337,3	462,9	165,5	279,8	459,4	160,4	286,5	
2011*	642,4	179,9	357,1	621,9	217,1	286,5	573,1	195,0	293,9	
Trimestrales										
2008	1º trim	489,0	165,0	296,4	468,2	191,6	244,3	433,8	158,1	274,4
	2º trim	533,4	171,2	311,5	568,6	178,7	318,2	468,7	180,9	259,1
	3º trim	649,4	174,7	371,7	642,6	196,0	327,8	597,7	182,4	327,7
	4º trim	463,3	153,0	302,8	301,9	181,9	166,0	438,5	154,0	284,7
2009	1º trim	363,6	141,8	256,3	273,7	148,2	184,7	373,6	138,8	269,1
	2º trim	471,6	150,2	314,1	370,4	156,3	237,0	484,3	153,8	314,8
	3º trim	421,0	144,2	291,9	267,9	165,0	162,4	438,8	148,4	295,6
	4º trim	441,4	146,9	300,5	220,0	161,8	136,0	424,6	147,4	288,1
2010*	1º trim	397,8	150,9	263,6	276,9	168,0	164,8	326,5	149,7	218,1
	2º trim	581,6	152,4	381,7	699,9	160,0	437,4	485,7	156,3	310,7
	3º trim	570,8	152,3	374,8	560,8	165,2	339,4	522,0	160,5	325,1
	4º trim	527,4	160,4	328,9	314,1	177,0	177,5	503,6	172,4	292,1
2011*	1º trim	521,6	178,1	292,9	454,3	208,3	218,0	472,2	190,9	247,4
	2º trim	698,8	184,6	378,5	763,4	225,3	338,9	644,3	204,5	315,0
	3º trim	717,5	182,2	393,9	780,0	220,3	354,1	619,8	197,2	314,4
	4º trim	631,7	174,0	363,1	489,8	208,6	234,9	556,1	186,2	298,7

Período	Manufacturas de origen industrial (MOI)			Combustibles y energía			
	Valor	Precio	Cantidad	Valor	Precio	Cantidad	
Año							
2008	599,7	125,7	476,9	635,1	449,8	141,2	
2009	509,2	118,6	429,4	522,5	315,1	165,8	
2010*	647,4	122,2	529,6	527,3	441,9	119,3	
2011*	793,5	133,1	596,3	523,3	582,2	89,9	
Trimestrales							
2008	1º trim	506,8	119,8	423,1	710,9	490,0	145,1
	2º trim	563,7	127,0	443,8	608,5	555,9	109,5
	3º trim	697,2	126,2	552,3	731,1	580,0	126,1
	4º trim	631,3	129,2	488,5	489,9	265,9	184,3
2009	1º trim	397,7	124,4	319,7	459,9	223,1	206,2
	2º trim	496,7	118,3	419,9	614,4	307,4	199,9
	3º trim	532,2	115,4	461,1	424,5	364,2	116,5
	4º trim	610,3	118,0	517,1	591,3	420,4	140,6
2010*	1º trim	539,0	118,1	456,6	581,7	439,6	132,3
	2º trim	635,9	123,0	517,0	489,7	425,8	115,0
	3º trim	686,3	122,0	562,6	448,3	415,5	107,9
	4º trim	728,3	125,1	582,3	589,3	482,7	122,1
2011*	1º trim	634,7	130,2	487,3	559,9	557,5	100,4
	2º trim	811,5	134,4	603,8	410,4	608,2	67,5
	3º trim	861,3	134,5	640,1	513,9	590,9	87,0
	4º trim	866,8	132,5	654,0	609,0	582,0	104,6

Cuadro 10. Índices de valores, precios y cantidades de las importaciones, base 1993=100, según principales Usos económicos

Período	Nivel general			Bienes de capital			Bienes intermedios		
	Valor	Precio	Cantidad	Valor	Precio	Cantidad	Valor	Precio	Cantidad
Año									
2008	342,4	118,2	289,6	308,1	79,2	388,7	399,5	173,1	230,8
2009	231,1	103,7	222,9	210,5	71,1	296,3	248,1	135,7	182,9
2010*	336,6	109,7	306,9	283,2	70,6	401,1	349,4	153,0	228,3
2011*	440,4	120,7	365,0	353,1	73,8	478,6	430,6	175,5	245,4
Trimestrales									
2008 1º trim	306,3	110,5	277,2	317,7	83,0	382,7	361,3	153,0	236,1
2º trim	365,3	122,4	298,4	301,2	77,7	387,9	419,8	176,3	238,2
3º trim	393,6	125,9	312,7	321,2	78,3	410,3	462,8	191,9	241,2
4º trim	304,3	112,7	270,1	292,2	78,1	374,1	354,2	170,4	207,9
2009 1º trim	198,1	107,5	184,3	181,0	77,4	233,8	232,8	149,3	155,9
2º trim	215,8	102,3	210,9	199,9	68,1	293,6	219,5	133,7	164,2
3º trim	250,5	104,0	240,9	218,3	69,6	313,8	256,6	128,9	199,1
4º trim	260,0	101,8	255,3	242,9	70,6	343,9	283,5	133,5	212,3
2010* 1º trim	263,8	105,9	249,1	238,4	74,9	318,1	287,8	137,5	209,2
2º trim	327,3	113,4	288,6	255,5	69,0	370,4	331,9	157,3	211,0
3º trim	376,2	110,3	341,0	295,9	67,6	437,5	387,8	157,9	245,6
4º trim	379,3	108,7	348,8	343,2	71,7	478,4	389,9	157,7	247,3
2011* 1º trim	365,0	117,1	311,8	308,4	73,6	419,1	382,4	170,0	224,8
2º trim	450,9	121,9	369,9	369,7	70,7	522,6	420,4	178,8	235,1
3º trim	504,2	126,1	399,7	372,7	75,9	491,2	490,3	183,6	267,0
4º trim	441,7	116,7	378,4	361,7	75,1	481,5	429,4	168,7	254,5

Período	Combustibles y lubricantes			Piezas y accesorios para bienes de capital			Bienes de consumo		
	Valor	Precio	Cantidad	Valor	Precio	Cantidad	Valor	Precio	Cantidad
Año									
2008	1120,6	461,3	242,9	354,2	98,6	359,3	232,3	103,8	223,8
2009	679,1	288,1	235,7	257,1	95,4	269,6	173,3	103,2	167,8
2010*	1157,0	359,8	321,6	407,5	97,6	417,4	253,5	107,2	236,4
2011*	2429,9	505,1	481,1	511,0	93,8	544,7	311,6	113,9	273,5
Trimestrales									
2008 1º trim	437,2	299,5	146,0	313,2	98,3	318,7	216,1	102,7	210,4
2º trim	1761,2	526,4	334,6	374,7	96,5	388,5	233,3	104,6	223,1
3º trim	1732,2	509,3	340,1	409,6	99,9	410,1	253,4	106,0	239,0
4º trim	551,7	365,5	151,0	319,2	99,7	320,1	226,5	101,7	222,7
2009 1º trim	360,0	241,4	149,2	212,5	95,3	222,9	149,4	101,0	148,0
2º trim	852,9	285,4	298,8	228,3	94,2	242,4	160,2	101,9	157,2
3º trim	1055,7	307,2	343,6	288,0	95,2	302,4	177,4	103,5	171,4
4º trim	447,9	296,3	151,1	299,7	96,4	310,8	205,9	105,8	194,7
2010* 1º trim	552,7	332,2	166,3	294,5	95,6	307,9	212,9	107,3	198,4
2º trim	1629,2	367,4	443,5	396,3	98,0	404,4	229,4	107,8	212,7
3º trim	1492,0	359,4	415,2	471,6	97,1	485,6	278,5	106,6	261,2
4º trim	954,1	365,2	261,3	467,9	99,2	471,7	293,2	107,3	273,3
2011* 1º trim	1399,9	433,4	323,0	410,2	98,9	414,7	277,3	112,5	246,4
2º trim	3000,5	529,9	566,2	512,7	94,9	540,0	296,2	113,6	260,9
3º trim	3421,2	522,3	655,0	592,3	91,7	645,9	328,3	113,1	290,2
4º trim	1898,2	499,5	380,0	528,7	91,4	578,2	344,4	116,2	296,4