



Buenos Aires, 13 de febrero de 2014

Índices de Precios y Cantidades del Comercio Exterior, base 2004=100 Año 2013

A partir del comunicado del primer trimestre de 2013, el Instituto Nacional de Estadística y Censos (INDEC) publica los Índices de Precios y Cantidades del Comercio Exterior, de acuerdo a la nueva base de cálculo, correspondiente al año 2004=100.

A los fines de obtener series históricas de los principales Grandes Rubros de las exportaciones y Usos Económicos de las importaciones, de sus Niveles Generales y los Índices de Términos del Intercambio, se calcularon las series retrospectivas para el período 1986-2003 que se empalmaron con el cálculo de la nueva base que se inició en el primer trimestre de 2004. Las nuevas series históricas así obtenidas están disponibles con periodicidad trimestral y anual en la página WEB del INDEC. <http://www.indec.gov.ar/>. Los Índices de Precios y Cantidades del Comercio Exterior se elaboran de acuerdo a la Metodología N° 10 INDEC. Durante el transcurso de los próximos meses se publicará la actualización de esta metodología.

1. SÍNTESIS DE LOS RESULTADOS

Las exportaciones argentinas en el año 2013 registraron una baja en sus precios (-2,2%), en tanto las cantidades se incrementaron el 4,9%; en este período las exportaciones alcanzaron el valor de 83.026 millones de dólares, un 2,6% superior al año 2012. En el cuarto trimestre de 2013 los precios registraron una variación negativa del 6,0%, en tanto las cantidades aumentaron un 5,0%, donde el valor registrado fue de 19.547 millones de dólares, un 1,4% inferior al cuarto trimestre de 2012. (Ver cuadro 1, gráfico 1, pág. 2).

Los índices de precios de las importaciones en el año 2013 aumentaron 3,9% en tanto los índices de cantidad lo hicieron un 4,0%, en este período las importaciones fueron de 74.002 millones de dólares, un 8,0% superior al año 2012. En el cuarto trimestre de 2013 se observaron subas en los precios del 3,8% y bajas en las cantidades (-3,3%), donde el valor alcanzado fue de 17.664 millones de dólares, levemente superior al registrado en el mismo período del año anterior. (Ver cuadro 1, gráfico 2, pág. 2).

El índice de los términos del intercambio, que mide la relación entre los índices de precios de exportación e importación, registró una baja del 5,8% en el año 2013 respecto al año anterior. Asimismo, en el cuarto trimestre de 2013 este índice registró una baja del orden del 9,4% respecto al cuarto trimestre de 2012, debido a la baja de los precios de las exportaciones y la suba de los precios de las importaciones. (Ver cuadros 1 y 6 pág 7).

Cuadro 1. Índices de valor, precios, cantidades y términos del intercambio. Variaciones porcentuales con respecto a igual período del año anterior. Base 2004=100

Período	Exportaciones			Importaciones			Términos del intercambio
	Valor	Precio	Cantidad	Valor	Precio	Cantidad	
Anual							
2012*	234,1	194,1	120,6	305,2	133,6	228,4	145,3
2013*	240,1	189,9	126,5	329,7	138,8	237,5	136,8
Variación %	2,6	-2,2	4,9	8,0	3,9	4,0	-5,8
Cuarto trimestre							
2012*	229,3	194,9	117,6	313,8	127,9	245,4	152,4
2013*	226,1	183,2	123,5	314,8	132,7	237,3	138,1
Variación %	-1,4	-6,0	5,0	0,3	3,8	-3,3	-9,4
Tercer trimestre							
2012*	256,1	197,1	130,0	331,2	132,4	250,1	148,9
2013*	261,0	188,2	138,6	363,0	139,5	260,2	134,9
Variación %	1,9	-4,5	6,6	9,6	5,4	4,0	-9,4
Segundo trimestre							
2012*	244,6	194,1	126,0	303,0	144,6	209,6	134,2
2013*	272,4	194,2	140,3	354,7	146,5	242,0	132,6
Variación %	11,4	-	11,3	17,1	1,4	15,5	-1,2
Primer trimestre							
2012*	206,2	189,8	108,6	272,9	130,9	208,4	145,0
2013*	201,0	194,2	103,5	286,3	136,0	210,5	142,8
Variación %	-2,5	2,3	-4,7	4,9	3,9	1,0	-1,5

Signos convencionales:

- * Cifras provisionarias
- Dato igual a cero

Gráfico 1. Exportación. Índices de valor, precios y cantidades, base 2004=100.
Primer trimestre de 2010 - cuarto trimestre de 2013

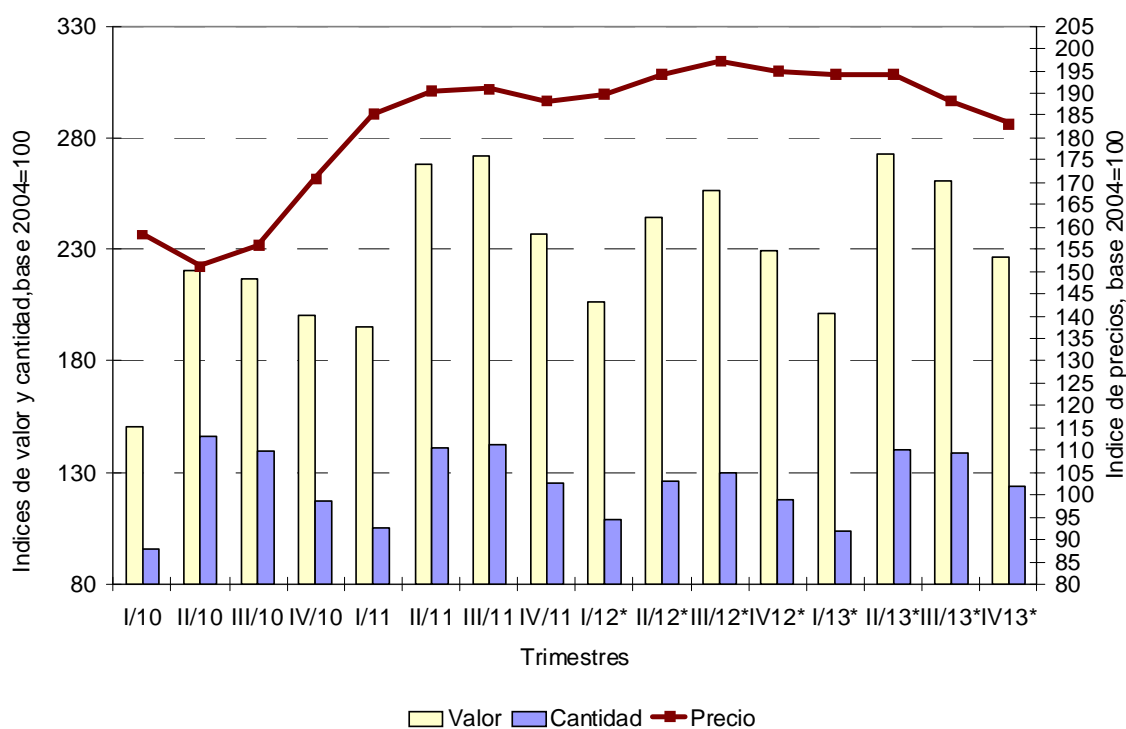
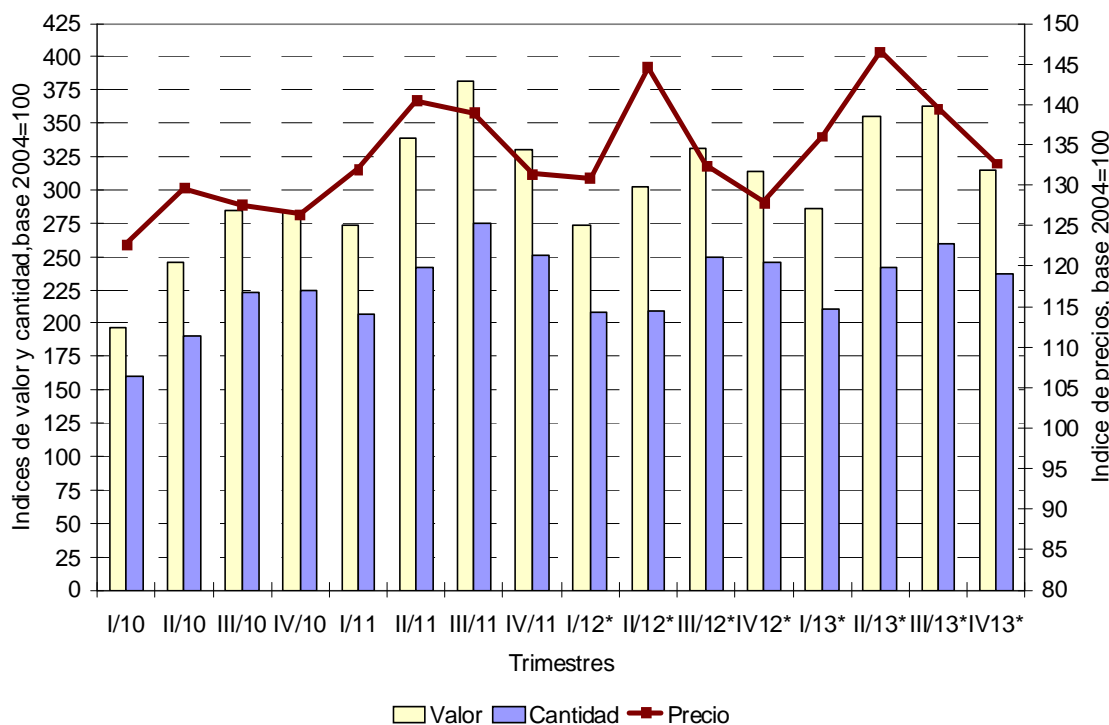


Gráfico 2. Importación. Índices de valor, precios y cantidades, base 2004=100.
Primer trimestre de 2010 - cuarto trimestre de 2013



2. ANÁLISIS COMPARATIVO DEL AÑO 2013 RESPECTO AL AÑO 2012, POR PRINCIPALES RUBROS

2. a Exportación

El índice de precios de las exportaciones en el año 2013 respecto al año anterior, registró una variación negativa producto principalmente a las bajas de las Manufacturas de origen industrial y Combustible y energía.

Los precios de los Productos primarios aumentaron el 1,7% por las subas de los precios de Frutas frescas (manzanas: 7,9%; peras: 3,3%; cítricos: 5,5%), y los Cereales (maíz: 5,3%); en tanto los precios de las Semillas y frutos oleaginosos (soja: 1,4%; girasol: -3,5%; maní: -23,8%), los Pescados y mariscos sin elaborar y Metales metalíferos, escorias y cenizas (mineral de cobre: -7,5%) disminuyeron.

Los precios de las MOA crecieron en el período de análisis, principalmente, por el comportamiento de los Residuos y desperdicios de la industria alimenticia (subproductos de soja: 9,8%) y Productos lácteos (leches preparadas: 15,8%); en tanto el resto de los subrubros presentaron variaciones negativas en sus precios, entre ellos: Carnes y sus preparados, Grasas y aceites (aceite de soja: -16,7% y aceite de girasol: -1,5%) y Pieles y cueros.

Respecto a la baja de los precios de las MOI, fue determinante el comportamiento de los precios de los Productos químicos y conexos, Metales comunes y sus manufacturas y Material de transporte. Los Combustibles y energía también registraron bajas en sus precios, y fue generalizada en todos los subrubros.

Cuadro 2. Variaciones porcentuales de los índices de valor, precios y cantidades de las exportaciones, base 2004=100, según rubros y principales subrubros. Año 2013 con respecto al año 2012

Rubros y subrubros	Variaciones porcentuales		
	Valor	Precio	Cantidad
Exportaciones - Nivel General	2,6	-2,2	4,9
Productos primarios	1,3	1,7	-0,4
Pescados y mariscos sin elaborar	34,6	-3,3	39,1
Frutas frescas	14,6	0,4	14,1
Cereales	-5,8	12,3	-16,1
Semillas y frutos oleaginosos	33,1	-1,2	34,7
Metales metalíferos, escorias y cenizas	-32,7	-10,2	-25,0
MOA	9,4	1,1	8,3
Carnes y sus preparados	15,9	-2,9	19,2
Productos lácteos	25,8	14,6	9,7
Grasas y aceites	-2,9	-14,5	13,6
Residuos y desperdicios de la industria alimenticia	14,5	10,0	4,1
Pieles y cueros	23,7	-1,4	25,5
MOI	3,2	-5,4	9,1
Productos químicos y conexos	-1,0	-9,2	9,0
Materias plásticas y sus manufacturas	3,9	4,9	-1,0
Metales comunes y sus manufacturas	-1,3	-5,4	4,3
Máquinas y aparatos eléctricos	6,5	-0,3	6,8
Material de transporte	19,0	-2,7	22,3
Combustibles y energía	-23,7	-6,5	-18,4

Las cantidades en el año 2013, se incrementaron producto de los aumentos registrados en los rubros MOA y MOI ya que mostraron bajas Productos primarios y Combustibles y energía.

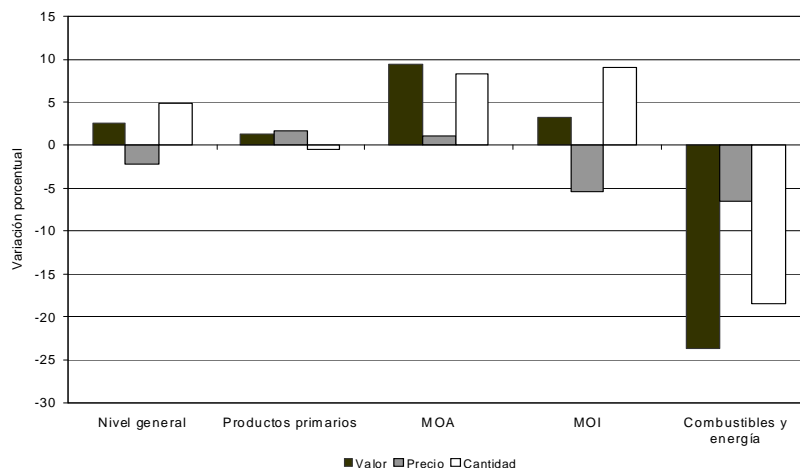
La disminución de las cantidades exportadas de Productos primarios obedeció principalmente a los menores embarques de Cereales (principalmente trigo: -77,4%; maíz: 23,2%) y Metales metalíferos, escorias y cenizas. En tanto aumentaron las cantidades exportadas de Semillas y frutos oleaginosos (Soja: 34,7%), Frutas frescas (manzanas: 35,2%; peras: 21,6%) y Pescados y mariscos sin elaborar.

El incremento en las MOA, fue producto del aumento en los embarques de: Carnes y sus preparados, Productos lácteos (leche preparadas: 12,1%), Grasas y aceites (aceite de soja: 26,1%), Residuos y desperdicios de la industria alimenticia (subproductos de soja: 2,3%) y Pieles y cueros.

Las MOI fue el rubro que registró la variación en las cantidades más significativas y fue explicada por las mayores ventas de Material de transporte (vehículos y automotores de pasajeros), y en menor nivel: Productos químicos y conexos, Metales comunes y sus manufacturas, Máquinas y aparatos eléctricos, entre otros.

La baja en las cantidades exportadas de Combustibles y energía obedeció a los menores embarques de petróleo crudo y sus derivados. (Ver cuadros 2, 8, pág. 9, 9 pág. 11, gráfico 3, pág. 4).

Gráfico 3. Variaciones porcentuales de los índices de valor, precios y cantidades de las exportaciones, base 2004=100, según principales rubros. Año 2013 con respecto al año 2012



2.b Importación

Cuadro 3. Variaciones porcentuales de los índices de valor, precios y cantidades de las importaciones, base 2004=100, según principales Usos económicos. Año 2013 con respecto al año 2012

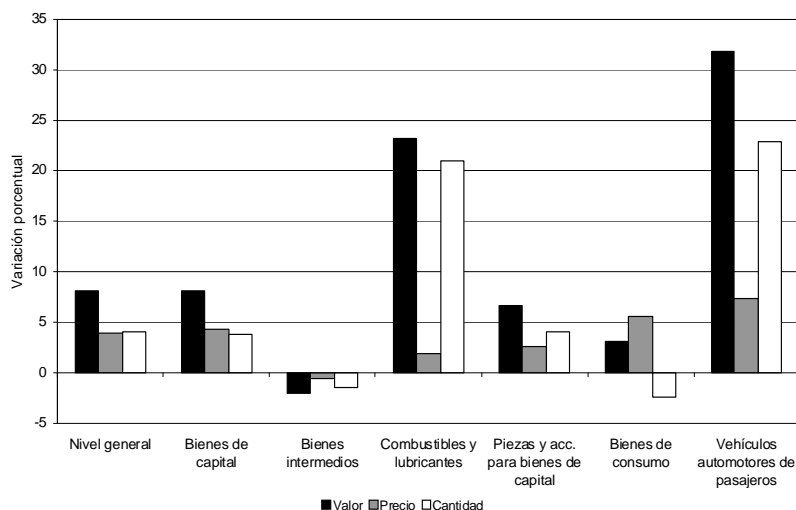
Usos	Variaciones porcentuales		
	Valor	Precio	Cantidad
Importaciones - Nivel general	8,0	3,9	4,0
Bienes de capital	8,1	4,2	3,8
Bienes intermedios	-2,1	-0,7	-1,5
Productos químicos	-0,6	-1,4	0,9
Plástico y caucho	-1,7	-0,3	-1,3
Pasta de madera y papel	-2,2	4,5	-6,4
Textiles	-2,0	-2,1	0,1
Productos minerales	4,1	-0,4	4,6
Metales comunes y sus manufacturas	-9,0	-3,7	-5,5
Combustibles y lubricantes	23,2	1,9	20,9
Piezas y accesorios para bienes de capital	6,6	2,6	4,0
Bienes de consumo	3,0	5,5	-2,4
Vehículos automotores de pasajeros	31,8	7,3	22,8

El índice de precios de importación presentó en el año 2013 una variación positiva del orden del 3,9% que fue impulsada por la suba de todos los Usos, con excepción de los Bienes intermedios.

Los precios de los Bienes intermedios disminuyeron y fue determinante el comportamiento registrado de: Productos químicos, Plástico y caucho, Textiles, Productos minerales y Metales comunes y sus manufacturas.

En cuanto a la evolución de las cantidades físicas importadas, fue determinante el incremento en Combustibles y lubricantes y Vehículos automotores de pasajeros. (Ver cuadros 3, 10, pág. 12, gráfico 4).

Gráfico 4. Variaciones porcentuales de los índices de valor, precios y cantidades de las importaciones, base 2004=100, según principales Usos económicos. Año 2013 con respecto al año 2012



3. ANÁLISIS COMPARATIVO DEL CUARTO TRIMESTRE DE 2013 RESPECTO AL CUARTO TRIMESTRE DEL AÑO 2012, POR PRINCIPALES RUBROS

3. a Exportación

El índice de precios de exportación en el cuarto trimestre de 2013, respecto a igual período del año anterior, disminuyó debido a la baja de precios de todos los rubros.

Los precios de los Productos primarios disminuyeron 15,3% producto de las bajas registradas en los subrubros: Cereales (maíz: 5,8%; sorgo granífero: -15,6%); Frutas frescas (manzanas: -9,4%; peras: -9,8%; cítricos: -9,8%); Semillas y frutos oleaginosos (soja: -10,1%); Minerales metalíferos, escorias y cenizas; en tanto Pescados y mariscos sin elaborar, incrementó sus precios.

Los precios de las MOA disminuyeron por los menores precios pagados a las: Carnes y sus preparados, Grasas y aceites (aceite de soja: -20,7%; aceite de girasol: -12,1%) y Residuos y desperdicios de la industria alimenticia (subproductos de soja: -6,8%), en tanto registraron subas los Productos lácteos (leches preparadas: 34,1%), y Pieles y cueros.

La baja en los precios de las MOI fue impulsada por Metales comunes y sus manufacturas y Material de transporte, en tanto el resto de los subrubros mostraron aumentos en los índices.

Respecto a los Combustibles y energía la baja fue explicada por la disminución de todos los subrubros.

Cuadro 4. Variaciones porcentuales de los índices de valor, precios y cantidades de las exportaciones, base 2004=100, según rubros y principales subrubros. Cuarto trimestre de 2013 con respecto al cuarto trimestre de 2012

Rubros y subrubros	Variaciones porcentuales		
	Valor	Precio	Cantidad
Exportaciones - Nivel General	-1,4	-6,0	5,0
Productos primarios	-39,3	-15,3	-28,3
Pescados y mariscos sin elaborar	61,4	3,9	55,5
Frutas frescas	-2,2	-24,2	29,1
Cereales	-71,3	-1,2	-70,9
Semillas y frutos oleaginosos	14,9	-9,9	27,6
Minerales metalíferos, escorias y cenizas	-45,0	-12,9	-36,8
MOA	18,8	-5,4	25,4
Carnes y sus preparados	22,1	-2,9	25,7
Productos lácteos	87,2	32,1	41,6
Grasas y aceites	-5,6	-20,3	18,4
Residuos y desperdicios de la industria alimenticia	20,0	-6,7	28,6
Pieles y cueros	63,4	5,2	55,4
MOI	7,3	-3,2	10,8
Productos químicos y conexos	29,4	3,0	25,6
Materias plásticas y sus manufacturas	25,1	9,6	14,1
Metales comunes y sus manufacturas	5,0	-3,8	9,2
Máquinas y aparatos eléctricos	10,6	-1,1	11,9
Material de transporte	9,8	-3,3	13,6
Combustibles y energía	-30,6	-0,5	-30,3

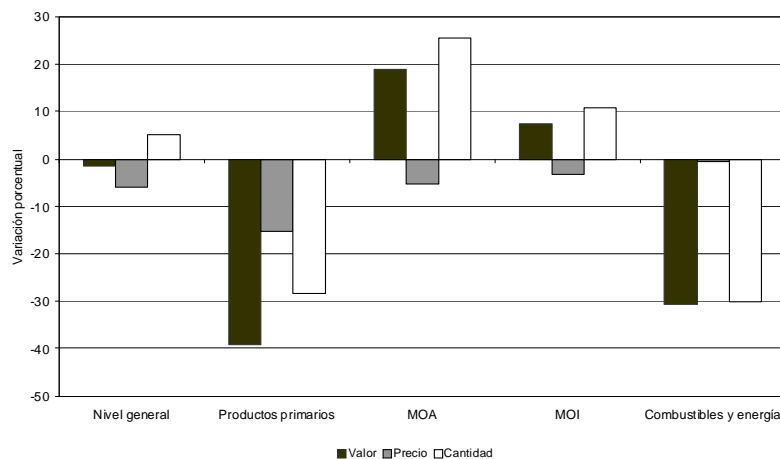
Respecto a las cantidades exportadas, los rubros MOA y MOI fueron los que presentaron los comportamientos más dinámicos.

Los Productos primarios disminuyeron, principalmente, por los menores embarques de Cereales (trigo: -99,8%; maíz: -71,9%; sorgo granífero: -79,4%) y Minerales metalíferos, escorias y cenizas (mineral de cobre: -50,2%); en tanto aumentaron las cantidades exportadas de Semillas y frutos oleaginosos (soja: 35,0%) y Pescados y mariscos sin elaborar.

Respecto a las cantidades exportadas de las MOA, todos los subrubros presentaron tendencias crecientes, principalmente: Carnes y sus preparados, Productos lácteos (leches preparadas: 49,1%); Grasas y aceites (aceite de soja: 25,6%; aceite de girasol: -42,5%); Residuos y desperdicios de la industria alimenticia (subproductos de soja: 26,5%) y Pieles y cueros.

Para las MOI, fue determinante el aumento de Material de transporte (vehículos y automotores de pasajeros), Productos químicos y conexos y Metales comunes y sus manufacturas. En tanto los embarques al exterior de Combustibles y energía registraron una baja importante tanto en los básicos como los elaborados. (Ver cuadros 4, 8 pág. 9, cuadro 9 pág. 11 y gráfico 5 pág. 6).

Gráfico 5. Variaciones porcentuales de los índices de valor, precios y cantidades de las exportaciones, base 2004=100, según principales rubros. Cuarto trimestre de 2013 respecto al cuarto trimestre de 2012



3.b Importación

Cuadro 5. Variaciones porcentuales de los índices de valor, precios y cantidades de las importaciones, base 2004=100, según principales Usos económicos. Cuarto trimestre de 2013 respecto al cuarto trimestre de 2012

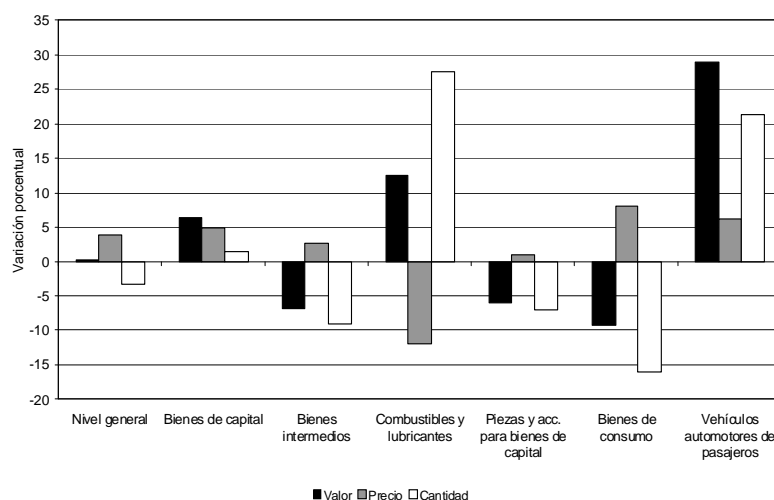
Usos	Variaciones porcentuales		
	Valor	Precio	Cantidad
Importaciones - Nivel general	0,3	3,8	-3,3
Bienes de capital	6,4	4,8	1,5
Bienes intermedios	-6,8	2,6	-9,1
Productos químicos	-6,3	-0,1	-6,2
Plástico y caucho	-8,8	-0,2	-8,6
Pasta de madera y papel	7,1	2,9	4,1
Textiles	-3,5	-3,3	-0,2
Productos minerales	35,9	17,8	15,5
Metales comunes y sus manufacturas	-20,4	1,9	-21,9
Combustibles y lubricantes	12,4	-11,9	27,5
Piezas y accesorios para bienes de capital	-6,1	1,0	-7,1
Bienes de consumo	-9,3	8,1	-16,1
Vehículos automotores de pasajeros	28,9	6,2	21,3

El índice de precios de importación presentó en el cuarto trimestre de 2013 una variación interanual positiva del 3,8% que fue impulsada por la suba de precios de todos los rubros con excepción de Combustibles y lubricantes.

En los Bienes intermedios, los subrubros más dinámicos fueron: Productos minerales y Metales comunes y sus manufacturas que compensaron las bajas registradas en los restantes.

En cuanto a las cantidades importadas: Bienes de capital, Combustibles y lubricantes, Vehículos automotores de pasajeros registraron aumentos, en tanto registraron variaciones negativas el resto de los subrubros. (Ver cuadros 5, 10, pág. 12, gráfico 6).

Gráfico 6. Variaciones porcentuales de los índices de valor, precios y cantidades de las importaciones, base 2004=100, según principales Usos económicos. Cuarto trimestre de 2013 respecto al cuarto de 2012

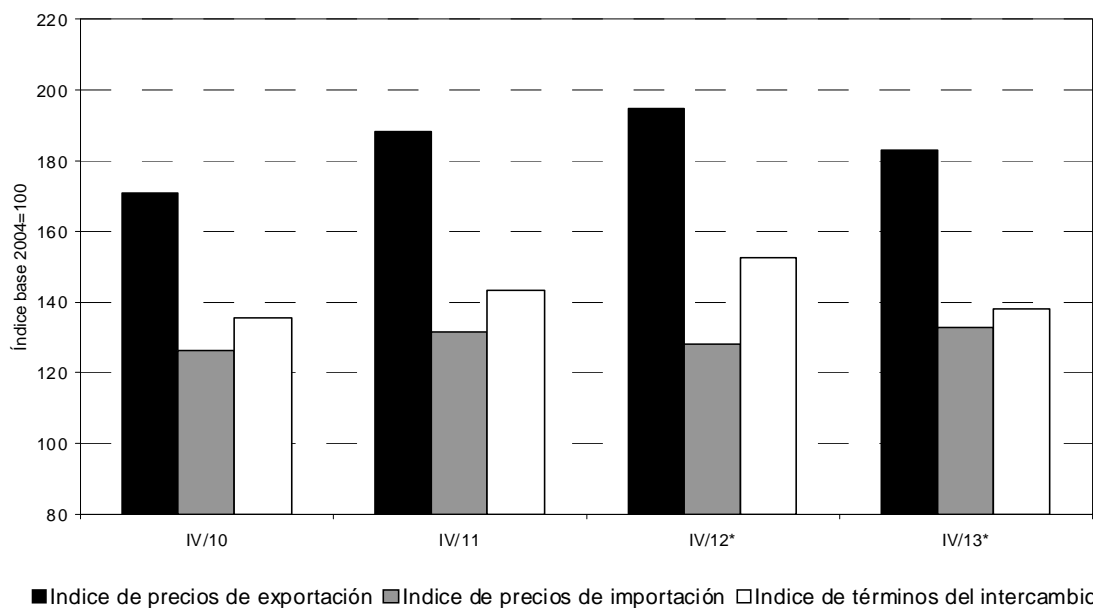


4. EVOLUCIÓN DE PRECIOS DE EXPORTACIÓN, IMPORTACIÓN Y DE LOS TÉRMINOS DEL INTERCAMBIO

Cuadro 6. Índices de precios del comercio exterior y de términos del intercambio, base 2004=100

Período		Índice de precios de exportación	Índice de precios de importación	Índice de términos del intercambio
Año				
2010		158,6	126,8	125,1
2011		189,0	135,9	139,1
2012*		194,1	133,6	145,3
2013*		189,9	138,8	136,8
Trimestre				
2010	1º trim	158,4	122,7	129,1
	2º trim	151,3	129,7	116,7
	3º trim	155,8	127,6	122,1
	4º trim	171,0	126,4	135,3
2011	1º trim	185,2	132,0	140,3
	2º trim	190,5	140,4	135,7
	3º trim	191,0	139,0	137,4
	4º trim	188,3	131,4	143,3
2012*	1º trim	189,8	130,9	145,0
	2º trim	194,1	144,6	134,2
	3º trim	197,1	132,4	148,9
	4º trim	194,9	127,9	152,4
2013*	1º trim	194,2	136,0	142,8
	2º trim	194,2	146,5	132,6
	3º trim	188,2	139,5	134,9
	4º trim	183,2	132,7	138,1

Gráfico 7. Índices de precios del comercio exterior y de términos del intercambio, base 2004=100
Cuarto trimestre, años 2010 - 2013



5. ANEXO: EFECTO DE LOS TÉRMINOS DEL INTERCAMBIO CON RELACIÓN AL AÑO BASE 2004=100

Cuadro 7. Poder de compra de las exportaciones y efecto de los términos del intercambio

Período	Exportaciones en millones de dólares a precios de 2004 (A)	Índice de Términos del Intercambio (Base 2004=100) (B)	Poder de la compra de las exportaciones en millones de dólares a precios de 2004 (C)=[(A)*(B)]/100	Efecto de los Términos del Intercambio en millones de dólares a precios de 2004 (D)=(C)-(A)
2004	34.608,0	100,0	34.608,0	-
2005	38.610,7	97,0	37.452,4	-1.158,3
2006	40.366,1	101,3	40.890,9	524,8
2007	42.777,8	107,6	46.028,9	3.251,1
2008	42.342,8	120,6	51.065,4	8.722,6
2009	37.803,7	121,6	45.969,3	8.165,6
2010	43.002,1	125,1	53.795,6	10.793,5
2011	44.468,7	139,1	61.856,0	17.387,3
2012*	41.685,9	145,3	60.569,6	18.883,7
2013*	43.729,3	136,8	59.821,7	16.092,4

Gráfico 8. Índices de los Términos del Intercambio, base 2004 = 100, años 2004 - 2013

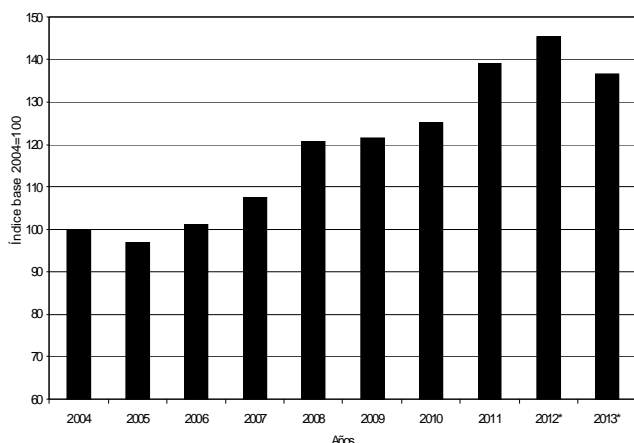
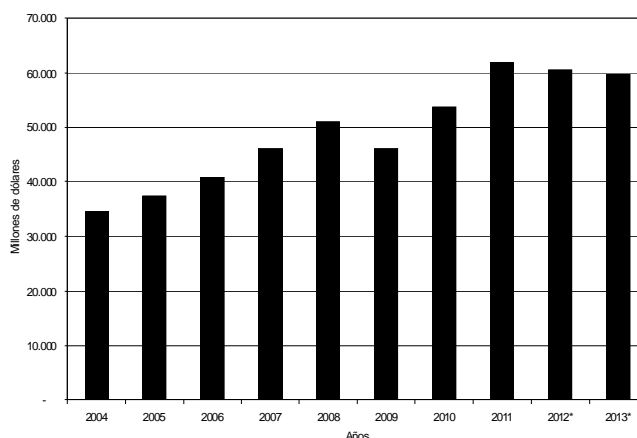


Gráfico 9. Poder de compra de las exportaciones, en millones de dólares a precios de 2004



En el año 2013 el Índice de Términos del Intercambio (que relaciona la evolución diferencial de los precios de las exportaciones respecto de los de las importaciones) resultó el 36,8% superior al registrado en el año 2004. En el año 2005 el nivel del índice, por única vez en el período 2004-2013, se ubicó por debajo del registrado en el año base 2004. El "Poder de compra de las exportaciones" en el año 2013 fue el 73% superior al del año 2004, fundamentalmente como consecuencia del crecimiento de las cantidades físicas exportadas, que aumentaron el 26% en este período.

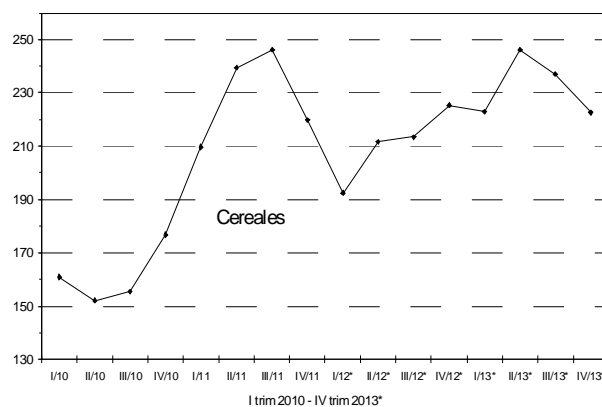
El efecto de los Términos del Intercambio es un cálculo hipotético que cuantifica las ganancias o las pérdidas en el intercambio comercial si prevalecieran en un período determinado los precios de las exportaciones e importaciones de un año elegido como referente, en este caso 2004. Como se observa en el cuadro 7, este indicador presentó, con excepción del año 2005, valores positivos durante el período analizado, alcanzando en el año 2013 un valor de 16.092,4 millones de dólares.

6. APÉNDICE ESTADÍSTICO

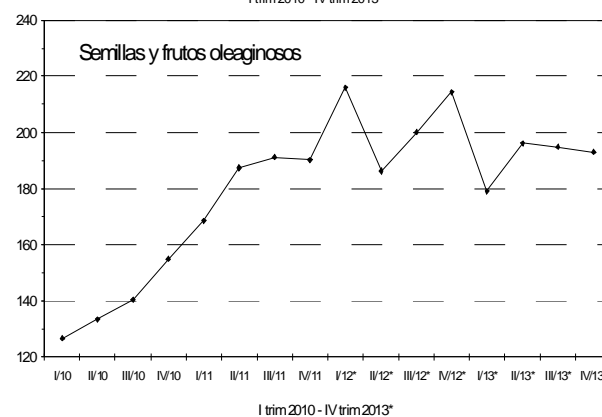
6.a Rubros seleccionados de exportación

Cuadro 8. Índices de precios de exportación, base 2004=100

Año	Trimestre				Año
	Primer	Segundo	Tercer	Cuarto	
Cereales					
2010	160,8	152,1	155,4	176,8	159,0
2011	209,6	239,5	246,1	219,7	229,1
2012*	192,4	211,7	213,5	225,3	208,8
2013*	223,0	246,1	237,0	222,6	234,5



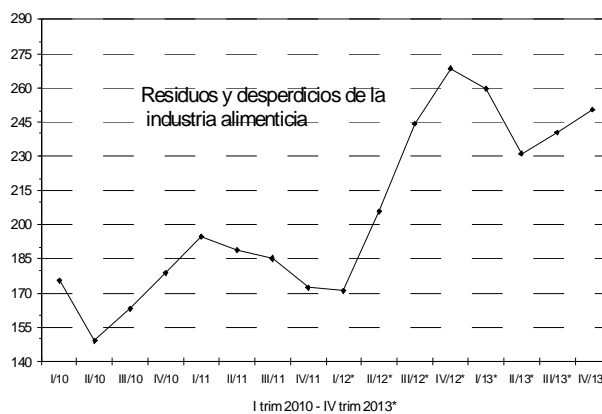
Semillas y frutos oleaginosos					
2010	126,7	133,5	140,4	155,0	137,4
2011	168,6	187,3	191,2	190,2	189,0
2012*	215,9	186,2	200,0	214,4	196,8
2013*	179,0	196,2	194,8	193,1	194,5



Grasas y aceites					
2010	146,9	148,1	151,0	173,3	154,9
2011	196,7	220,9	220,1	206,3	212,8
2012*	200,5	208,7	207,3	203,1	205,2
2013*	198,6	184,7	164,3	161,9	175,5

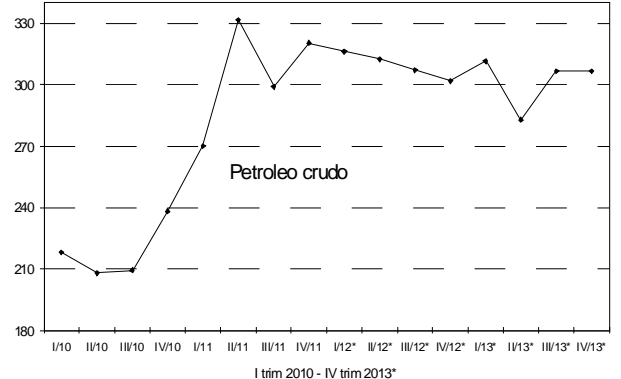
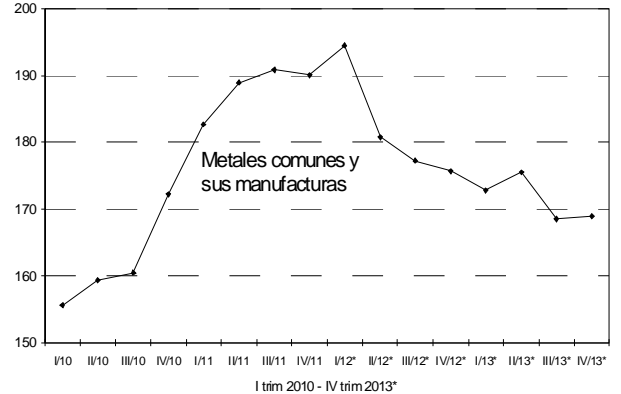
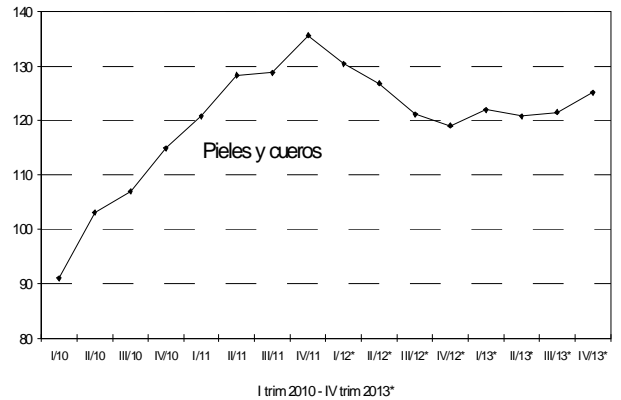
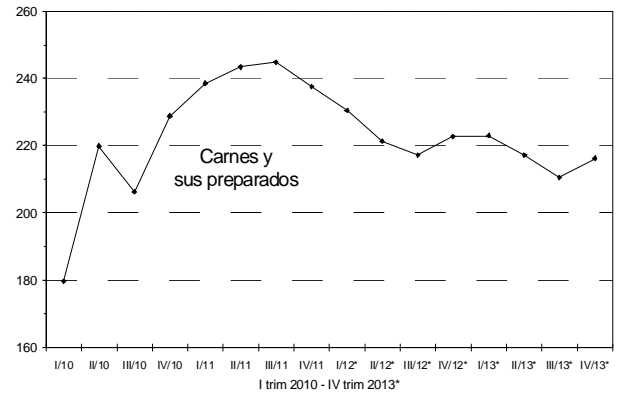
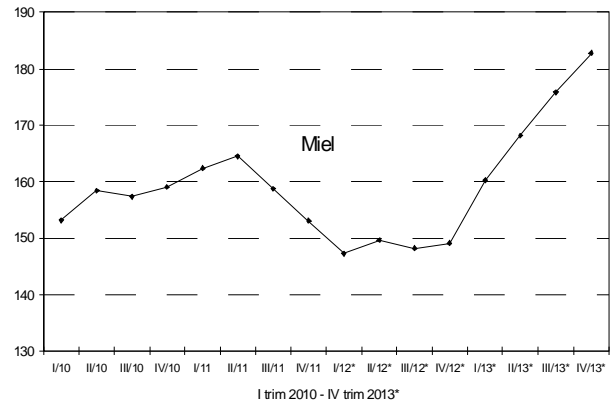


Residuos y desperdicios de la industria alimenticia					
2010	175,5	149,0	163,2	179,0	164,6
2011	194,7	188,9	185,2	172,4	185,0
2012*	171,0	205,8	244,2	268,4	220,7
2013*	259,6	231,0	240,4	250,3	242,7



Cuadro 8. (conclusión)

Año	Trimestre				Año
	Primer	Segundo	Tercer	Cuarto	
Miel					
2010	153,2	158,4	157,4	159,1	157,0
2011	162,4	164,5	158,8	153,1	160,2
2012*	147,2	149,6	148,2	149,1	148,6
2013*	160,2	168,2	175,9	182,8	169,8
Carnes y sus preparados					
2010	179,7	219,9	206,3	228,9	206,9
2011	238,6	243,4	244,9	237,5	241,2
2012*	230,5	221,2	217,3	222,8	222,9
2013*	222,9	217,3	210,5	216,3	216,5
Pieles y cueros					
2010	91,1	103,1	107,0	114,9	103,7
2011	120,8	128,2	128,7	135,6	128,0
2012*	130,4	126,7	121,1	118,9	124,2
2013*	121,9	120,8	121,5	125,1	122,5
Metales comunes y sus manufacturas					
2010	155,6	159,4	160,5	172,2	161,9
2011	182,6	189,0	190,8	190,0	188,5
2012*	194,5	180,8	177,3	175,6	180,9
2013*	172,8	175,5	168,5	168,9	171,1
Petróleo crudo					
2010	218,2	208,1	209,3	238,1	219,4
2011	270,1	331,7	299,1	320,5	300,7
2012*	316,5	312,4	307,2	301,9	309,6
2013*	311,5	283,0	306,7	306,7	296,2



6.b Exportación e importación por Grandes rubros y Usos económicos

Cuadro 9. Índices de valores, precios y cantidades de las exportaciones, base 2004=100, según principales rubros

Período	Nivel general			Productos primarios			Manufacturas de origen agropecuario (MOA)			
	Valor	Precio	Cantidad	Valor	Precio	Cantidad	Valor	Precio	Cantidad	
Año										
2010	197,2	158,6	124,4	221,1	157,1	140,7	190,1	160,1	118,7	
2011	243,1	189,0	128,6	295,7	206,3	143,3	236,5	192,9	122,6	
2012*	234,1	194,1	120,6	278,0	200,8	138,5	230,4	206,7	111,5	
2013*	240,1	189,9	126,5	281,7	204,2	138,0	252,0	208,9	120,7	
Trimestre										
2010	1° trim	150,9	158,4	95,3	132,2	169,4	78,0	135,0	155,1	87,0
	2° trim	220,7	151,3	145,9	334,2	148,1	225,7	200,9	151,1	133,0
	3° trim	216,8	155,8	139,1	268,0	151,7	176,6	215,9	160,2	134,7
	4° trim	200,4	171,0	117,2	149,9	182,0	82,4	208,4	173,5	120,1
2011	1° trim	195,5	185,2	105,6	214,8	207,9	103,3	193,2	189,2	102,1
	2° trim	268,1	190,5	140,7	370,7	212,3	174,6	269,5	197,7	136,3
	3° trim	272,1	191,0	142,5	367,9	204,8	179,6	256,9	195,7	131,2
	4° trim	236,6	188,3	125,7	229,4	198,3	115,7	226,3	187,4	120,8
2012*	1° trim	206,2	189,8	108,6	239,8	195,6	122,6	190,8	186,6	102,2
	2° trim	244,6	194,1	126,0	313,4	196,3	159,7	253,4	202,5	125,1
	3° trim	256,1	197,1	130,0	330,7	202,6	163,2	256,8	217,1	118,3
	4° trim	229,3	194,9	117,6	228,2	210,6	108,3	220,4	219,9	100,3
2013*	1° trim	201,0	194,2	103,5	258,3	212,7	121,5	179,0	216,2	82,8
	2° trim	272,4	194,2	140,3	406,3	216,4	187,7	271,8	206,3	131,7
	3° trim	261,0	188,2	138,6	323,7	196,1	165,0	295,5	207,7	142,3
	4° trim	226,1	183,2	123,5	138,5	178,4	77,6	261,8	208,1	125,8

Período	Manufacturas de origen industrial (MOI)			Combustibles y energía			
	Valor	Precio	Cantidad	Valor	Precio	Cantidad	
Año							
2010	248,0	146,7	169,0	105,6	221,4	47,7	
2011	300,6	163,6	183,7	108,1	283,1	38,2	
2012*	286,2	166,6	171,8	111,4	289,1	38,5	
2013*	295,5	157,6	187,5	85,0	270,3	31,4	
Trimestre							
2010	1° trim	206,2	142,1	145,2	116,3	221,0	52,6
	2° trim	243,4	143,4	169,8	97,9	217,1	45,1
	3° trim	263,2	146,2	180,1	89,6	211,6	42,4
	4° trim	279,2	154,1	181,1	118,4	233,7	50,7
2011	1° trim	238,1	156,9	151,8	112,3	261,7	42,9
	2° trim	310,2	160,6	193,2	86,1	286,7	30,0
	3° trim	329,5	166,3	198,1	106,0	290,6	36,5
	4° trim	324,4	169,2	191,7	127,9	295,3	43,3
2012*	1° trim	259,5	170,8	151,9	115,9	302,9	38,3
	2° trim	268,1	167,3	160,3	114,8	309,5	37,1
	3° trim	300,1	166,3	180,4	103,7	279,3	37,1
	4° trim	317,1	162,9	194,7	111,0	266,8	41,6
2013*	1° trim	262,6	161,5	162,6	84,1	259,2	32,5
	2° trim	286,1	156,2	183,2	103,8	271,8	38,2
	3° trim	293,0	155,5	188,4	75,0	287,6	26,1
	4° trim	340,2	157,7	215,8	77,0	265,4	29,0

Cuadro 10. Índices de valores, precios y cantidades de las importaciones, base 2004=100, según principales Usos económicos

Período	Nivel general			Bienes de capital			Bienes intermedios		
	Valor	Precio	Cantidad	Valor	Precio	Cantidad	Valor	Precio	Cantidad
Año									
2010	253,0	126,8	199,6	218,5	101,2	215,9	204,9	147,8	138,6
2011	331,1	135,9	243,7	262,0	98,7	265,5	252,5	171,0	147,6
2012*	305,2	133,6	228,4	221,5	98,6	224,7	231,6	161,8	143,2
2013*	329,7	138,8	237,5	239,5	102,7	233,2	226,7	160,7	141,1
Trimestre									
2010 1º trim	197,2	122,7	160,7	183,9	103,6	177,5	168,8	136,9	123,3
2º trim	246,4	129,7	189,9	197,1	101,4	194,3	194,7	148,4	131,2
3º trim	284,8	127,6	223,3	228,2	99,4	229,6	227,5	150,5	151,1
4º trim	283,6	126,4	224,4	264,7	100,9	262,3	228,7	153,7	148,8
2011 1º trim	273,2	132,0	207,0	234,3	100,4	233,4	224,2	164,2	136,6
2º trim	339,5	140,4	241,8	272,7	100,2	272,0	246,5	173,8	141,8
3º trim	381,7	139,0	274,5	269,8	96,8	278,7	287,3	177,9	161,5
4º trim	330,1	131,4	251,3	271,3	97,6	278,0	251,8	167,3	150,5
2012* 1º trim	272,9	130,9	208,4	214,7	99,1	216,6	218,1	163,4	133,4
2º trim	303,0	144,6	209,6	171,6	99,0	173,3	223,0	168,4	132,4
3º trim	331,2	132,4	250,1	243,9	98,0	249,0	244,5	161,3	151,6
4º trim	313,8	127,9	245,4	255,8	98,5	259,9	240,9	155,1	155,3
2013* 1º trim	286,3	136,0	210,5	206,8	99,1	208,8	211,0	160,2	131,7
2º trim	354,7	146,5	242,0	226,8	103,9	218,3	232,6	164,6	141,3
3º trim	363,0	139,5	260,2	252,0	104,2	241,9	238,7	159,1	150,1
4º trim	314,8	132,7	237,3	272,2	103,2	263,8	224,6	159,2	141,1

Período	Combustibles y lubricantes			Piezas y accesorios para bienes de capital			Bienes de consumo			Vehículos automotores de pasajeros		
	Valor	Precio	Cantidad	Valor	Precio	Cantidad	Valor	Precio	Cantidad	Valor	Precio	Cantidad
Año												
2010	474,9	203,5	233,4	316,3	113,9	277,7	264,3	117,9	224,2	374,5	140,0	267,6
2011	976,4	282,7	345,3	411,9	109,0	377,8	321,4	119,9	268,1	467,3	147,8	316,1
2012*	923,6	334,8	275,9	399,2	100,5	397,2	291,5	123,3	236,5	449,9	148,3	303,4
2013*	1137,7	341,0	333,7	425,7	103,1	412,9	300,2	130,1	230,8	592,9	159,1	372,7
Trimestre												
2010 1º trim	213,0	205,4	103,7	228,6	112,2	203,8	225,5	117,4	192,1	307,3	140,9	218,0
2º trim	665,6	200,5	332,1	307,6	117,2	262,5	239,4	117,5	203,6	338,3	139,4	242,7
3º trim	653,3	195,6	334,0	366,0	113,2	323,4	281,4	117,8	238,9	430,2	139,6	308,3
4º trim	367,8	224,6	163,7	363,2	113,1	321,0	311,0	118,7	262,1	422,1	140,1	301,3
2011 1º trim	545,8	258,5	211,2	323,4	112,0	288,7	283,6	120,3	235,6	421,3	138,1	305,0
2º trim	1208,7	283,0	427,1	416,2	114,0	365,2	309,4	122,4	252,7	436,2	147,3	296,1
3º trim	1423,5	278,2	511,7	486,2	107,3	453,0	348,9	118,7	294,0	471,1	150,5	313,0
4º trim	727,5	314,6	231,3	421,6	104,3	404,2	343,9	118,6	289,8	540,5	154,3	350,2
2012* 1º trim	532,3	340,8	156,2	364,5	103,6	351,8	266,7	122,3	218,1	458,7	146,9	312,3
2º trim	1458,0	330,7	440,9	363,6	100,2	362,8	250,5	123,3	203,3	436,4	149,1	292,7
3º trim	1074,7	327,7	327,9	443,3	98,3	451,0	318,2	122,4	260,0	423,1	149,8	282,5
4º trim	629,6	352,4	178,7	425,5	100,6	423,0	330,6	124,9	264,7	481,4	147,6	326,2
2013* 1º trim	833,3	367,6	226,7	380,2	104,2	364,9	296,6	129,5	229,1	441,4	156,0	282,9
2º trim	1606,7	342,5	469,2	450,4	106,3	423,8	289,7	129,5	223,7	632,3	160,7	393,5
3º trim	1403,1	341,5	410,9	472,8	100,6	470,0	314,3	126,7	248,1	677,5	161,8	418,8
4º trim	707,6	310,5	227,9	399,4	101,6	393,0	300,0	135,0	222,2	620,6	156,8	395,7