



**Índices de precios**  
vol. 3 n° 4

# Índices de precios y cantidades del comercio exterior

Cuarto trimestre de 2018

## Informes Técnicos. Vol. 3, n° 20

ISSN 2545-6636

## Índices de precios. Vol. 3, n° 4

Índices de precios y cantidades del comercio exterior,  
base 2004=100

Cuarto trimestre de 2018

ISSN 2545-6725

Instituto Nacional de Estadística y Censos (INDEC)

Queda hecho el depósito que fija la ley n° 11.723



Esta publicación utiliza una licencia Creative Commons.  
Se permite su reproducción con atribución de la fuente.

Responsabilidad intelectual: Lic. Silvia Amiel, Lic. María Inés Dalton

Responsabilidad editorial: Lic. Jorge Todesca, Mag. Pedro Lines

Directora de la publicación: Mag. Silvina Viazzi

Coordinación de producción editorial: Lic. Marcelo Costanzo

Buenos Aires, febrero de 2019

### Publicaciones del INDEC

Las publicaciones editadas por el Instituto Nacional de Estadística y Censos pueden ser consultadas en [www.indec.gov.ar](http://www.indec.gov.ar) y en el Centro Estadístico de Servicios, ubicado en Av. Presidente Julio A. Roca 609 C1067ABB, Ciudad Autónoma de Buenos Aires, Argentina. El horario de atención al público es de 9:30 a 16:00.

También pueden solicitarse al teléfono (54-11) 5031-4632

Correo electrónico: [ces@indec.gov.ar](mailto:ces@indec.gov.ar)

Sitio web: [www.indec.gov.ar](http://www.indec.gov.ar)

Twitter: [@INDECArentina](https://twitter.com/INDECArentina)

Facebook: [/INDECArentina](https://www.facebook.com/INDECArentina)

Instagram: [@indecargentina](https://www.instagram.com/indecargentina)

Calendario anual anticipado de informes:

[www.indec.gov.ar/calendario.asp](http://www.indec.gov.ar/calendario.asp)



#### Signos convencionales:

\* Dato provisorio

° Dato estimado por extrapolación, proyección o imputación

- Cero absoluto

. Dato no registrado

... Dato no disponible a la fecha de presentación de los resultados

/// Dato que no corresponde presentar

s Dato confidencial por aplicación de las reglas del secreto estadístico

Índice

Pág.

Resumen ejecutivo del cuarto trimestre de 2018 .....	3
Resumen ejecutivo del año de 2018 .....	4
<b>1. Síntesis de los resultados .....</b>	<b>5</b>
<b>2. Análisis de los índices de precios y cantidades por grandes rubros y usos económicos, cuarto trimestre de 2018 .....</b>	<b>9</b>
2.a Exportación.....	9
2.b Importación .....	11
<b>3. Análisis de los índices de precios y cantidades por grandes rubros y usos económicos, año 2018 .....</b>	<b>13</b>
3.a Exportación.....	13
3.b Importación .....	15
<b>4. Anexo. Efecto de los términos del intercambio .....</b>	<b>17</b>
<b>5. Apéndice estadístico.....</b>	<b>19</b>
5.a Rubros seleccionados de exportación .....	19
5.b Exportación e importación por grandes rubros y usos económicos .....	21
<b>6. Nota metodológica .....</b>	<b>23</b>



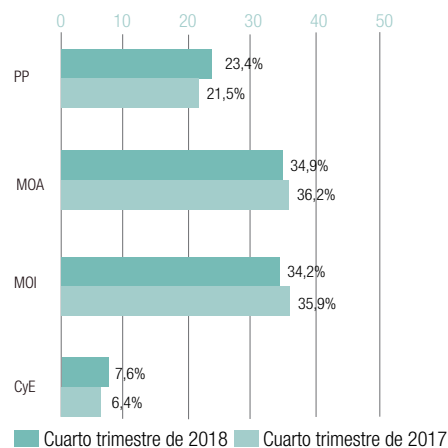
## Índices de precios y cantidades del comercio exterior, base 2004=100

Cuarto trimestre de 2018

### Resumen ejecutivo

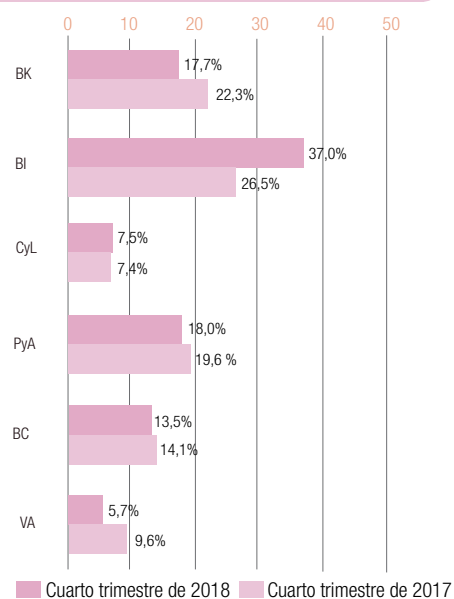
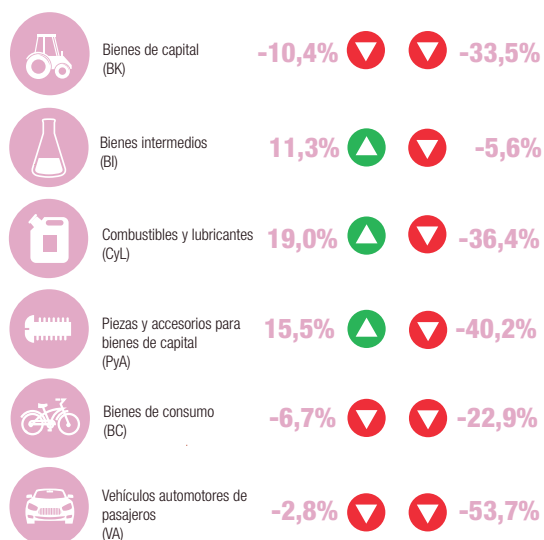
#### Exportaciones

Índice de precios **-0,8%** ▼ ▲ Índice de cantidades **11,0%** ▲ Ponderaciones



#### Importaciones

Índice de precios **5,8%** ▲ ▼ Índice de cantidades **-28,8%** ▼ Ponderaciones



Índice de términos del intercambio **-6,2%** ▼

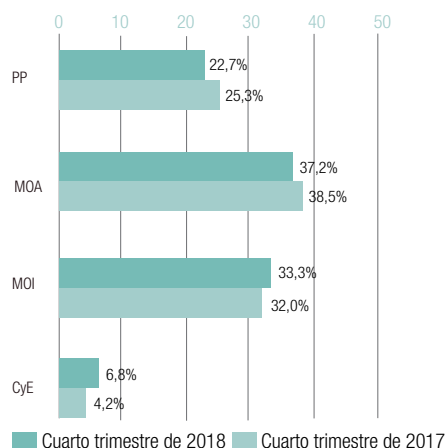
▲ ▼ Variación porcentual respecto a igual período del año anterior.

Resumen ejecutivo

Exportaciones

Índice de precios 5,7% ▲ ▼ Índice de cantidades -0,5%

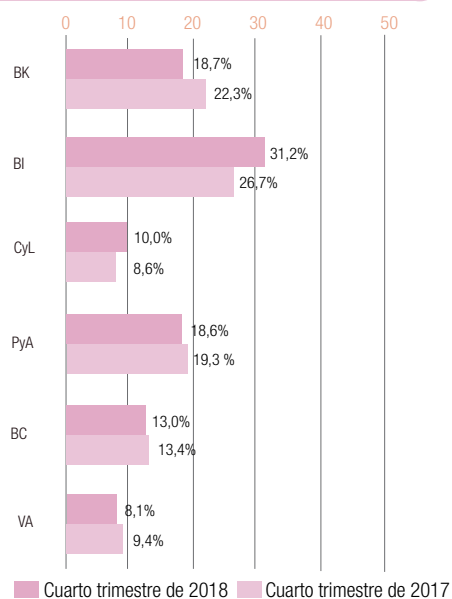
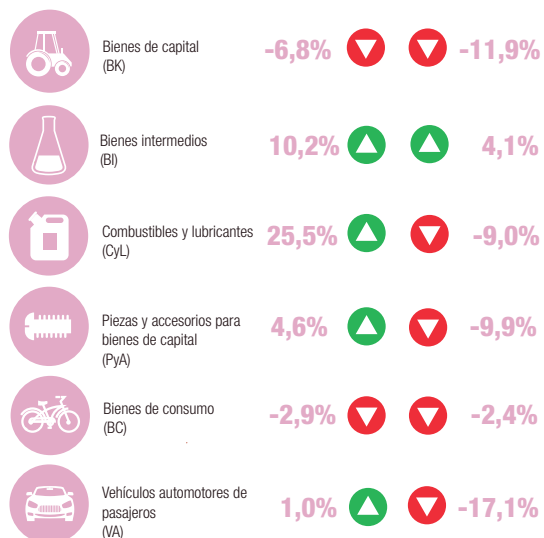
Ponderaciones



Importaciones

Índice de precios 4,6% ▲ ▼ Índice de cantidades -6,5%

Ponderaciones



Índice de términos del intercambio 1,1% ▲

▲ ▼ Variación porcentual respecto a igual período del año anterior

## 1.

### Síntesis de los resultados

#### Cuarto trimestre de 2018

En el cuarto trimestre de 2018 el índice de precios de las exportaciones se redujo 0,8% y el índice de cantidades aumentó 11,0%; en ambos casos respecto a igual período del año anterior. El valor de las exportaciones alcanzó 15.986 millones de dólares, 10,1% superior a igual trimestre del año anterior (ver cuadro 1 y gráfico 1).

El índice de precios de las importaciones aumentó 5,8% y el índice de cantidades disminuyó 28,8% en el trimestre de manera interanual. El valor de las importaciones fue de 13.355 millones de dólares, 24,7% menor al valor que correspondió al mismo trimestre del año anterior (ver cuadro 1 y gráfico 1).

El índice de los términos del intercambio, que mide la relación entre los índices de precios de exportación e importación, registró en el período un deterioro de 6,2%, respecto al mismo período del año anterior.

En el cuarto trimestre de 2018 sobre la base de igual trimestre del año anterior, el índice de precios de exportación disminuyó 0,8% por la caída registrada en manufacturas de origen industrial (MOI) (-5,9%), no compensada por los aumentos registrados en productos primarios (3,7%), manufacturas de origen agropecuario (MOA) (0,3%), y combustibles y energía (6,2%).

El índice de cantidad de exportación se incrementó 11,0% en comparación con el año anterior, por los aumentos registrados en productos primarios (15,3%), manufacturas de origen agropecuario (5,8%), manufacturas de origen industrial (11,3%) y combustibles y energía (22,6%).

Los precios de las importaciones se incrementaron 5,8% en el cuarto trimestre de 2018, de manera interanual, por el aumento de los precios de bienes intermedios (11,3%), piezas y accesorios para bienes de capital (15,5%) y combustibles y lubricantes (19,0%), mientras disminuyeron los precios de bienes de capital (-10,4%), bienes de consumo (-6,7%) y vehículos automotores de pasajeros (-2,8%).

El índice de cantidad de las importaciones se redujo en el período 28,8%, por la baja de las cantidades importadas de bienes de capital (-33,5%), bienes intermedios (-5,6%), combustibles y lubricantes (-36,4%), piezas y accesorios para bienes de capital (-40,2%), bienes de consumo (-22,9%) y vehículos automotores de pasajeros (-53,7%).

En el cuarto trimestre de 2018 el saldo de la balanza comercial fue superavitario en 2.631 millones de dólares. Si en ese período se hubiesen registrado los mismos precios que en igual período de 2017, el saldo comercial habría sido superavitario en 3.495 millones de dólares. Por lo tanto, la variación interanual de precios resultó en una pérdida en los términos del intercambio de 1.006 millones de dólares, debido a que la variación del índice de precios de las exportaciones fue negativa (-0,8%) y además los precios de las importaciones se incrementaron (5,8%).

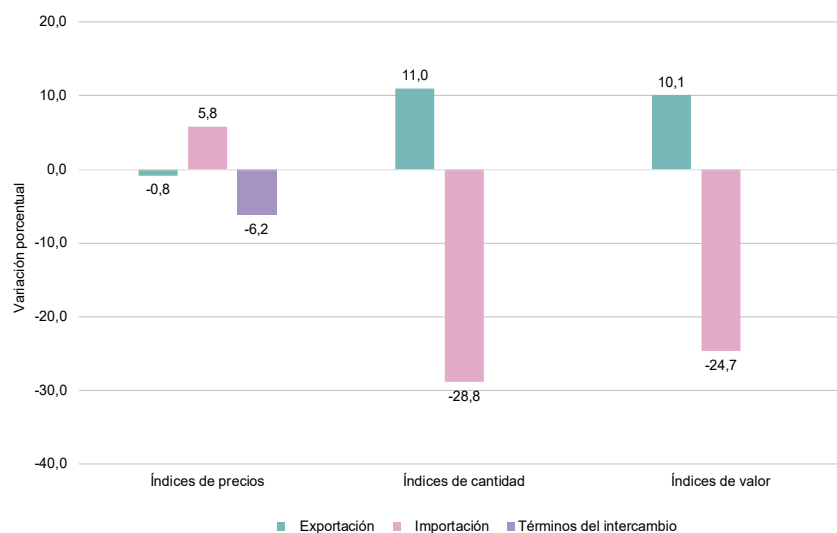
Cuadro 1.

**Índices de valor, precios, cantidades y términos del intercambio, base 2004=100. Variación porcentual del cuarto trimestre de 2018 respecto al cuarto trimestre de 2017**

	4° trimestre		Variación respecto al cuarto trimestre de 2017*
	2018*	2017*	
Índices			
<b>Índices de precios</b>			
Exportación	154,0	155,3	-0,8
Importación	121,1	114,5	5,8
<b>Índices de términos del intercambio</b>	<b>127,2</b>	<b>135,6</b>	<b>-6,2</b>
<b>Índices de cantidades</b>			
Exportación	120,1	108,2	11,0
Importación	196,5	276,1	-28,8
<b>Índices de valor</b>			
Exportación	184,9	168,0	10,1
Importación	238,0	316,0	-24,7

Gráfico 1.

**Variación porcentual de los índices de valor, precios, cantidades y términos del intercambio. Cuarto trimestre de 2018 respecto al cuarto trimestre de 2017**



## Acumulado al cuarto trimestre de 2018

En el año 2018, el índice de precios de las exportaciones se incrementó 5,7% y el de las cantidades disminuyeron 0,5% respecto de igual período del año anterior. En este período las exportaciones alcanzaron 61.621 millones de dólares, con un incremento interanual de 5,1%.

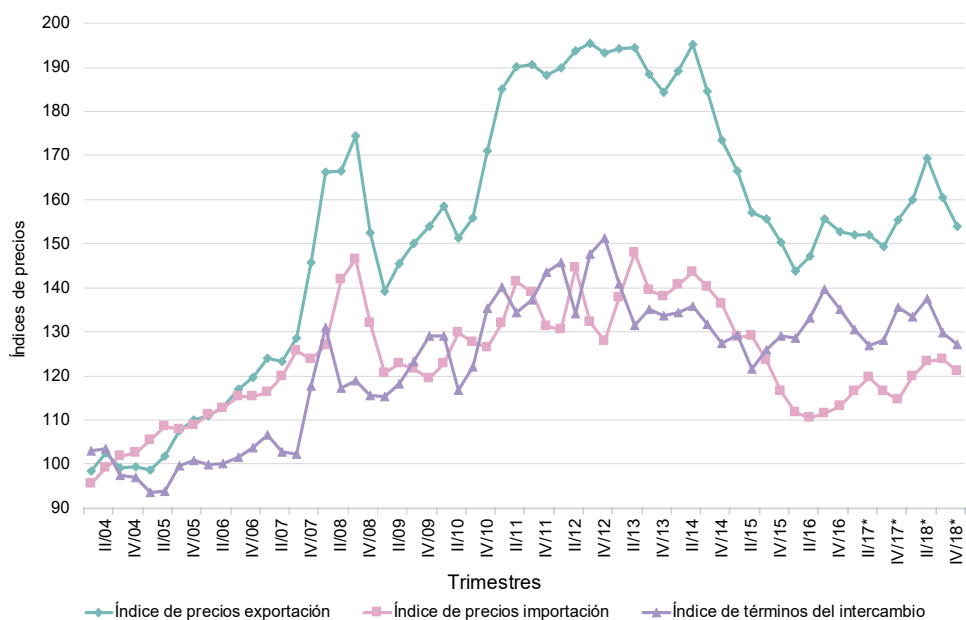
El índice de precios de las importaciones del año 2018 fue 4,6% superior al de igual período del año anterior, y el de cantidades se redujo 6,5%. El valor importado fue de 65.441 millones de dólares, con una caída interanual de 2,2%.

El índice de términos del intercambio fue positivo y varió 1,1% (ver cuadro 5).

En el año 2018, el saldo de la balanza comercial fue deficitario en 3.820 millones de dólares. Si en este período se hubiesen registrado los mismos precios que en igual período de 2017, el saldo comercial habría sido deficitario en 4.264 millones de dólares. Bajo este supuesto, el país tuvo una ganancia en los términos del intercambio de 612 millones de dólares debido a que la variación positiva del índice de precios de las exportaciones (5,7%) fue superior al aumento de los precios de las importaciones (4,6%). (ver cuadro 8).

Gráfico 2.

### Índices de precios de exportación, importación y términos del intercambio, base 2004=100, por trimestres. Años 2004-2018



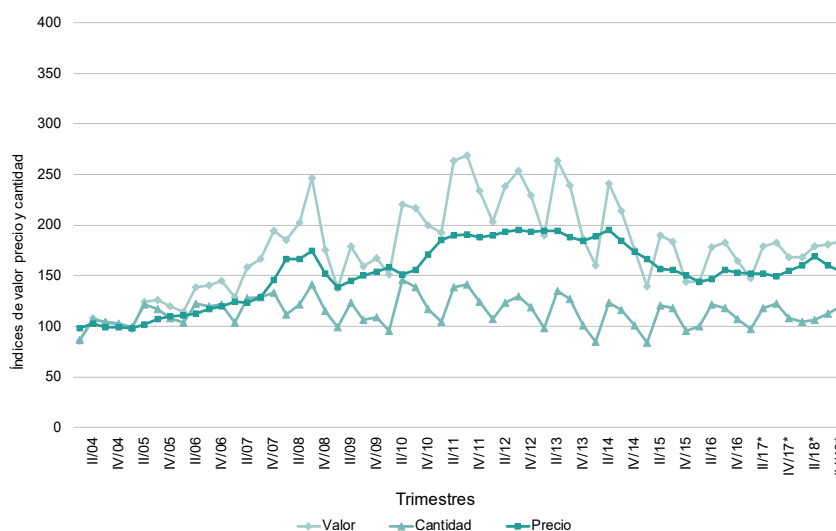
**Nota:** el cuadro con las series históricas de los índices de valor, precio y cantidad de las exportaciones, importaciones y términos del intercambio se encuentra disponible en [www.indec.gov.ar/ftp/cuadros/economia/sh\\_indices\\_comext\\_04.xls](http://www.indec.gov.ar/ftp/cuadros/economia/sh_indices_comext_04.xls)

**Cuadro 2. Índices de valor, precios y cantidades de las exportaciones e importaciones, base 2004=100. Variación porcentual con respecto a igual período del año anterior**

Período	Exportación						Importación						Términos del intercambio	Var %
	Valor	Var %	Precio	Var %	Cantidad	Var %	Valor	Var %	Precio	Var %	Cantidad	Var %		
<b>Año</b>														
2016	167,5	2,0	149,9	-4,5	111,7	6,8	248,8	-7,2	111,7	-10,1	222,8	3,3	134,2	6,3
2017*	169,5	1,2	152,0	1,4	111,5	-0,2	298,2	19,9	116,7	4,5	255,4	14,6	130,2	-3,0
2018*	178,2	5,1	160,7	5,7	110,9	-0,5	291,6	-2,2	122,1	4,6	238,8	-6,5	131,6	1,1
<b>Trimestre</b>														
2016 1º	143,9	3,2	143,7	-13,7	100,1	19,6	227,7	-5,4	111,7	-13,3	203,8	9,2	128,6	-0,5
2º	178,5	-6,0	147,1	-6,4	121,4	0,5	255,6	-8,3	110,5	-14,4	231,3	7,1	133,1	9,4
3º	183,0	-0,3	155,6	-	117,6	-0,3	260,8	-13,4	111,5	-9,7	233,8	-4,1	139,6	10,8
4º	164,6	14,1	152,8	1,6	107,7	12,3	251,3	-0,4	113,1	-3,0	222,2	2,6	135,1	4,7
2017* 1º	147,6	2,6	151,9	5,7	97,1	-3,0	248,4	9,1	116,4	4,2	213,4	4,7	130,5	1,5
2º	179,4	0,5	152,0	3,3	118,1	-2,7	301,8	18,1	119,7	8,3	252,1	9,0	127,0	-4,6
3º	183,1	0,1	149,3	-4,0	122,7	4,3	326,6	25,2	116,6	4,6	280,2	19,8	128,0	-8,3
4º	168,0	2,1	155,3	1,6	108,2	0,5	316,0	25,7	114,5	1,2	276,1	24,3	135,6	0,4
2018* 1º	168,0	13,8	160,0	5,3	105,0	8,1	301,0	21,2	120,0	3,1	250,8	17,5	133,3	2,1
2º	179,5	0,1	169,4	11,4	106,0	-10,2	320,9	6,3	123,3	3,0	260,2	3,2	137,4	8,2
3º	180,5	-1,4	160,5	7,5	112,5	-8,3	306,3	-6,2	123,7	6,1	247,7	-11,6	129,7	1,3
4º	184,9	10,1	154,0	-0,8	120,1	11,0	238,0	-24,7	121,1	5,8	196,5	-28,8	127,2	-6,2

**Gráfico 3.**

**Índices de valor, precios y cantidades de las exportaciones, base 2004=100**

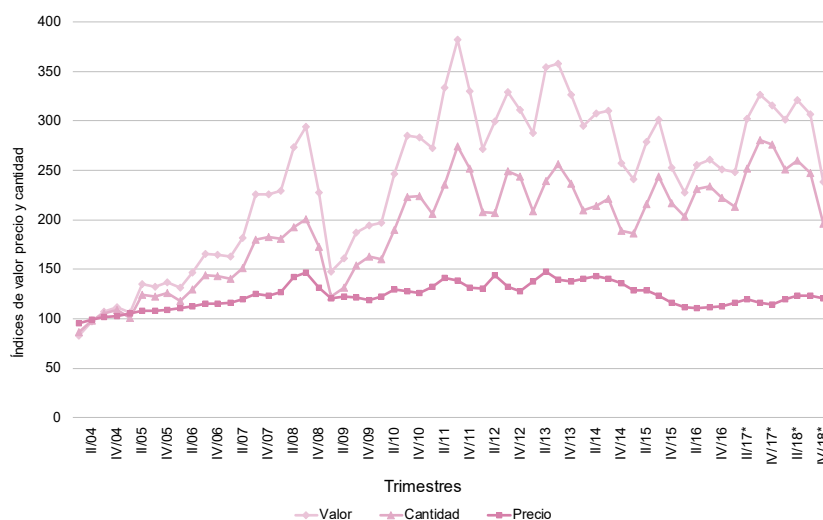


**Nota:** el cuadro con las series históricas de los índices de valor, precio y cantidad de las exportaciones se encuentra disponible en: [www.indec.gov.ar/ftp/cuadros/economia/sh\\_indicesexpgr\\_04.xls](http://www.indec.gov.ar/ftp/cuadros/economia/sh_indicesexpgr_04.xls)



Gráfico 4.

#### Índices de valor, precios y cantidades de las importaciones, base 2004=100



**Nota:** el cuadro con las series históricas de los índices de valor, precio y cantidad de las importaciones se encuentra disponible en: [www.indec.gov.ar/ftp/cuadros/economia/sh\\_indicesimpue\\_04.xls](http://www.indec.gov.ar/ftp/cuadros/economia/sh_indicesimpue_04.xls)

## 2. Análisis de los índices de precios y cantidades por grandes rubros y usos económicos, cuarto trimestre de 2018

### 2.a Exportación

#### Precios

En el cuarto trimestre del año, los precios de las exportaciones bajaron, respecto a igual período del año anterior, 0,8%. Los precios de productos primarios crecieron 3,7%, los de manufacturas de origen agropecuario (MOA) aumentaron 0,3%, los de manufacturas de origen industrial (MOI) bajaron 5,9%, los de combustibles y energía subieron 6,2%.

Las variaciones interanuales de precios del cuarto trimestre de los principales subrubros ordenados por su ponderación fueron: residuos y desperdicios de la industria alimenticia (10,7%); material de transporte terrestre (-3,1%); cereales (15,8%); productos químicos y conexos (-10,4%); semillas y frutos oleaginosos (-2,0%); grasas y aceites (-13,2%); carnes y sus preparados (-7,0%); piedras, metales preciosos y sus manufacturas, monedas (-3,7%); metales comunes y sus manufacturas (6,7%) (ver cuadro 3).

A un nivel mayor de desagregación, y de acuerdo a su ponderación, se destacaron las variaciones de precios de: subproductos oleaginosos de soja (10,4%); vehículos automóviles terrestres (-4,6%); porotos de soja (0,7%), maíz (13,4%), trigo (21,5%), aceites de soja (-15,0%), piedras y metales preciosos (-3,7%), carne bovina (-11,6%); petróleo crudo (12,5%).

#### Cantidades

En el cuarto trimestre de 2018 aumentaron las cantidades exportadas de todos los rubros respecto de igual período del año anterior: productos primarios (15,3%), manufacturas de origen agropecuario (MOA) (5,8%), manufacturas de origen industrial (MOI) (11,3%) y combustibles y energía (22,6%).

Las variaciones interanuales de las cantidades exportadas correspondientes a los distintos subrubros con mayor ponderación, ordenadas por su magnitud, fueron: residuos y desperdicios de la industria alimenticia (-4,5%); material de transporte terrestre (32,0%); cereales (-11,9%); productos químicos y conexos (-7,4%); semillas y frutos oleaginosos (163,1%); grasas y aceites (0,8%); carnes y sus preparados (47,1%); piedras, metales preciosos y sus manufacturas, monedas (-14,1%); metales comunes y sus manufacturas (-0,8%); pescados y mariscos sin elaborar (20,1%).

A un nivel mayor de desagregación, las variaciones interanuales de las cantidades exportadas, según su ponderación, fueron: subproductos oleaginosos de soja (-4,3%); vehículos automóviles terrestres (40,1%); porotos de soja (225,6%); maíz (-16,9%); trigo (-10,6%); aceites de soja (7,7%); piedras y metales preciosos (-14,1%); carne bovina (60,5%) y mariscos (22,7%).

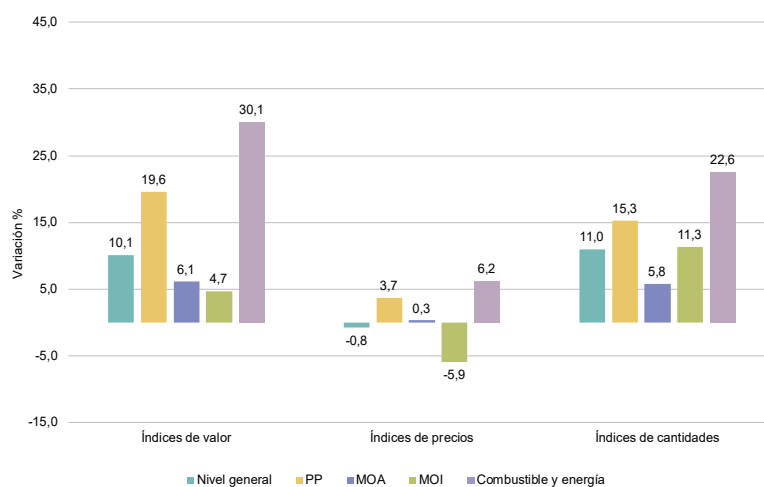
**Cuadro 3. Variaciones porcentuales y ponderaciones de los índices de valor, precios y cantidades de las exportaciones, base 2004=100, según grandes rubros y principales subrubros. Cuarto trimestre de 2018 respecto al cuarto trimestre de 2017**

Grandes rubros y subrubros	Ponderaciones (¹)		Variaciones porcentuales		
	Año 2018* 4º trim.	Año 2017* 4º trim.	Valor	Precio	Cantidad
<b>Nivel general</b>	<b>100,0</b>	<b>100,0</b>	<b>10,1</b>	<b>-0,8</b>	<b>11,0</b>
<b>Productos primarios</b>	<b>23,4</b>	<b>21,5</b>	<b>19,6</b>	<b>3,7</b>	<b>15,3</b>
Pescados y mariscos sin elaborar	3,2	2,8	24,6	3,8	20,1
Hortalizas y legumbres sin elaborar	0,9	1,3	-27,1	-7,6	-21,1
Frutas frescas	0,8	0,9	1,5	-15,7	20,1
Cereales	10,7	11,6	2,1	15,8	-11,9
Semillas y frutos oleaginosos	5,9	2,5	157,8	-2,0	163,1
Minerales metalíferos, escorias y cenizas	0,7	1,3	-46,8	-10,6	-40,5
<b>Manufacturas de origen agropecuario (MOA)</b>	<b>34,9</b>	<b>36,2</b>	<b>6,1</b>	<b>0,3</b>	<b>5,8</b>
Carnes y sus preparados	4,7	3,8	36,9	-7,0	47,1
Productos lácteos	1,9	1,2	69,9	-7,7	84,1
Productos de molinería	1,2	1,4	-7,6	1,2	-8,7
Grasas y aceites	5,5	7,0	-12,7	-13,2	0,8
Preparados de legumbres y hortalizas	2,0	2,1	1,7	-3,4	5,3
Bebidas, líquidos alcohólicos y vinagres	1,6	1,7	1,8	-7,8	10,4
Residuos y desperdicios de la industria alimenticia	13,9	14,5	5,7	10,7	-4,5
Pieles y cueros	1,0	1,2	-4,4	-12,0	8,7
<b>Manufacturas de origen industrial (MOI)</b>	<b>34,2</b>	<b>35,9</b>	<b>4,7</b>	<b>-5,9</b>	<b>11,3</b>
Productos químicos y conexos	6,6	8,7	-17,0	-10,4	-7,4
Materias plásticas y sus manufacturas	1,8	1,6	22,3	0,3	21,9
Piedras, metales preciosos y sus manufacturas, monedas	4,0	5,3	-17,2	-3,7	-14,1
Metales comunes y sus manufacturas	3,5	3,6	5,9	6,7	-0,8
Máquinas y aparatos, material eléctrico	2,4	2,3	17,6	3,3	14,0
Material de transporte terrestre	13,1	11,2	28,0	-3,1	32,0
<b>Combustibles y energía</b>	<b>7,6</b>	<b>6,4</b>	<b>30,1</b>	<b>6,2</b>	<b>22,6</b>

(¹) Debido a que se presenta una selección de subrubros, la suma de las ponderaciones puede no coincidir con el total del rubro.

Gráfico 5.

**Variaciones porcentuales de los índices de valor, precios y cantidades de las exportaciones, base 2004=100, según grandes rubros. Cuarto trimestre de 2018 respecto al cuarto trimestre de 2017**



## 2.b

### Importación

#### Precios

En el cuarto trimestre de 2018 los precios de las importaciones aumentaron 5,8%, en este período los precios de bienes de capital se redujeron de manera interanual 10,4%; los de bienes intermedios ascendieron 11,3%; los de combustibles y lubricantes subieron 19,0%; los de piezas y accesorios para bienes de capital se incrementaron 15,5%; los de bienes de consumo disminuyeron 6,7%; y los precios de vehículos automotores de pasajeros decrecieron 2,8%.

Las variaciones de precios de los bienes intermedios, ordenados según su ponderación en el índice, fueron: productos químicos (14,9%); productos vegetales y alimenticios (2,7%); metales comunes y sus manufacturas (5,2%); plásticos y caucho (4,2%).

#### Cantidades

En el cuarto trimestre del año, bajaron las cantidades importadas de todos los usos económicos respecto a igual período del año anterior: bienes de capital (-33,5%); bienes intermedios (-5,6%); combustibles y lubricantes (-36,4%); piezas y accesorios para bienes de capital (-40,2%); bienes de consumo (-22,9%); vehículos automotores de pasajeros (-53,7%).

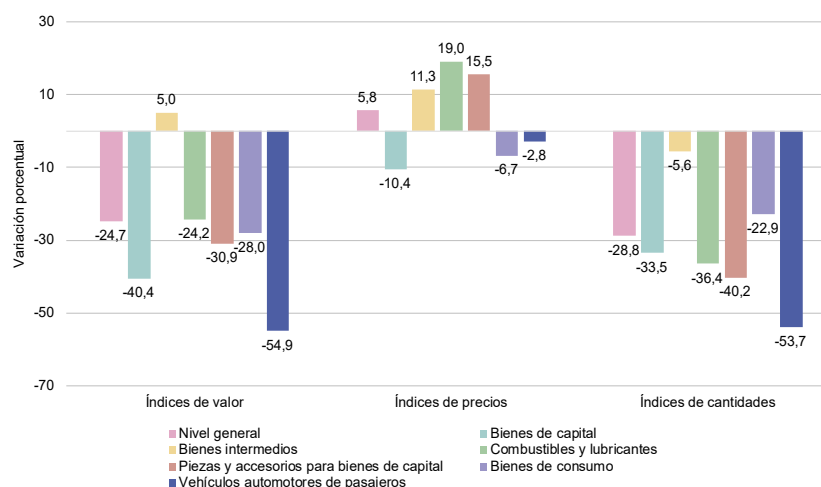
Las variaciones de cantidades de los bienes intermedios con mayor ponderación en el índice fueron: productos químicos (-1,7%); productos vegetales y alimenticios (185,4%); metales comunes y sus manufacturas (-30,6%); plásticos y caucho (-21,3%).

**Cuadro 4. Variaciones porcentuales y ponderaciones de los índices de valor, precios y cantidades de las importaciones, base 2004=100, según usos económicos. Cuarto trimestre de 2018 respecto al cuarto trimestre de 2017**

Usos económicos	Ponderaciones (1)		Variaciones porcentuales		
	Año 2018* 4º trim.	Año 2017* 4º trim.	Valor	Precio	Cantidad
<b>Nivel general</b>	<b>100,0</b>	<b>100,0</b>	<b>-24,7</b>	<b>5,8</b>	<b>-28,8</b>
<b>Bienes de capital</b>	<b>17,7</b>	<b>22,3</b>	<b>-40,4</b>	<b>-10,4</b>	<b>-33,5</b>
<b>Bienes intermedios</b>	<b>37,0</b>	<b>26,5</b>	<b>5,0</b>	<b>11,3</b>	<b>-5,6</b>
Productos vegetales y alimenticios	7,1	1,8	193,1	2,7	185,4
Productos químicos	14,0	9,4	12,9	14,9	-1,7
Plástico y caucho	4,2	3,8	-18,0	4,2	-21,3
Pasta de madera y papel	1,6	1,5	-18,9	7,5	-24,5
Textiles	1,3	1,4	-33,1	-7,6	-27,7
Productos minerales	1,7	1,4	-5,0	2,9	-7,8
Metales comunes y sus manufacturas	4,5	4,6	-27,0	5,2	-30,6
<b>Combustibles y lubricantes</b>	<b>7,5</b>	<b>7,4</b>	<b>-24,2</b>	<b>19,0</b>	<b>-36,4</b>
Combustibles básicos	2,4	2,9	-35,6	48,9	-56,7
Combustibles elaborados	4,2	4,0	-20,7	12,4	-29,5
<b>Piezas y accesorios para bienes de capital</b>	<b>18,0</b>	<b>19,6</b>	<b>-30,9</b>	<b>15,5</b>	<b>-40,2</b>
<b>Bienes de consumo</b>	<b>13,5</b>	<b>14,1</b>	<b>-28,0</b>	<b>-6,7</b>	<b>-22,9</b>
<b>Vehículos automotores de pasajeros</b>	<b>5,7</b>	<b>9,6</b>	<b>-54,9</b>	<b>-2,8</b>	<b>-53,7</b>

(1) Debido a que se presenta una selección de subrubros, la suma de las ponderaciones puede no coincidir con el total del rubro.

**Gráfico 6. Variaciones porcentuales de los índices de valor, precios y cantidades de las importaciones, base 2004=100, según usos económicos. Cuarto trimestre de 2018 respecto al cuarto trimestre de 2017**

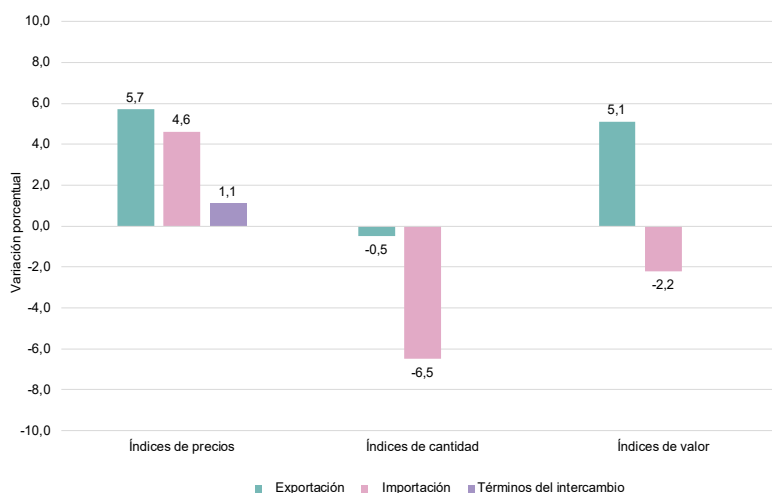


### 3. Análisis de los índices de precios y cantidades por grandes rubros y usos económicos, año 2018

**Cuadro 5. Índices de valor, precios, cantidades y términos del intercambio, base 2004=100. Variación porcentual de 2018 a 2017**

	Año		Variación respecto al año 2017*
	2018*	2017*	
Índices			
<b>Índices de precios</b>			
Exportación	160,7	152,0	5,7
Importación	122,1	116,7	4,6
<b>Índices de términos del intercambio</b>	<b>131,6</b>	<b>130,2</b>	<b>1,1</b>
<b>Índices de cantidades</b>			
Exportación	110,9	111,5	-0,5
Importación	238,8	255,4	-6,5
<b>Índices de valor</b>			
Exportación	178,2	169,5	5,1
Importación	291,6	298,2	-2,2

**Gráfico 7. Variación porcentual de los índices de valor, precios, cantidades y términos del intercambio. Año 2018 respecto a 2017**



#### 3.a Exportación

##### Precios

En el acumulado al cuarto trimestre del año, aumentaron los precios de todos los rubros de exportación: productos primarios (6,4%), MOA (7,0%), MOI (0,7%) y combustibles y energía (19,5%).

Las variaciones interanuales de precios de los principales subrubros de las exportaciones, que corresponden al acumulado al cuarto trimestre y ordenadas por su ponderación en el índice, fueron: residuos y desperdicios de la industria alimenticia (18,3%); cereales (12,1%); material de transporte terrestre (0,7%); productos químicos y conexos (-1,0%); grasas y aceites (-5,8%); piedras y metales preciosos (0,9%).

### Cantidades

En el acumulado al cuarto trimestre del año, las cantidades exportadas cayeron 0,5% respecto a igual período del año anterior. Productos primarios cayó 11,2%; MOA cayó 5,1%; MOI subió 8,5%; combustibles y energía aumentó 41,2%.

Las variaciones interanuales de las cantidades exportadas correspondientes a los distintos subrubros con mayor ponderación, ordenadas por su magnitud, fueron: residuos y desperdicios de la industria alimenticia (-14,1%); cereales (-3,1%); material de transporte terrestre (27,4%); productos químicos y conexos (-0,8%); grasas y aceites (-13,1%); carnes y sus preparados (38,9%); piedras y metales preciosos (-1,5%).

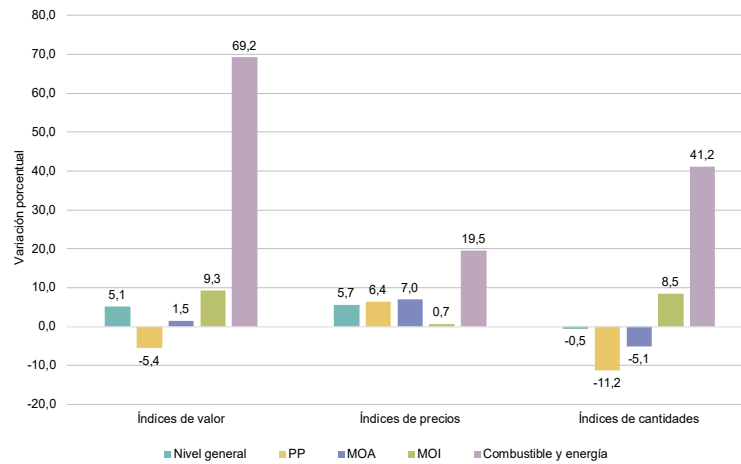
**Cuadro 6. Variaciones porcentuales y ponderaciones de los índices de valor, precios y cantidades de las exportaciones, base 2004=100, según grandes rubros y principales subrubros. Año 2018 respecto a 2017**

Grandes rubros y subrubros	Ponderaciones (1)		Variaciones porcentuales		
	Año 2018*	Año 2017*	Valor	Precio	Cantidad
<b>Nivel general</b>	<b>100,0</b>	<b>100,0</b>	<b>5,1</b>	<b>5,7</b>	<b>-0,5</b>
<b>Productos primarios</b>	<b>22,7</b>	<b>25,3</b>	<b>-5,4</b>	<b>6,4</b>	<b>-11,2</b>
Pescados y mariscos sin elaborar	3,0	2,9	8,3	7,1	1,2
Hortalizas y legumbres sin elaborar	1,0	1,3	-17,4	-11,8	-6,4
Frutas frescas	1,4	1,3	8,9	-1,0	10,1
Cereales	12,3	11,9	8,6	12,1	-3,1
Semillas y frutos oleaginosos	2,9	5,4	-43,5	5,4	-46,3
Minerales metalíferos, escorias y cenizas	0,8	1,3	-33,1	2,6	-34,9
<b>Manufacturas de origen agropecuario (MOA)</b>	<b>37,2</b>	<b>38,5</b>	<b>1,5</b>	<b>7,0</b>	<b>-5,1</b>
Carnes y sus preparados	4,4	3,3	39,0	-	38,9
Productos lácteos	1,4	1,0	43,9	-5,6	52,6
Productos de molinería	1,2	1,3	-6,3	3,1	-9,0
Grasas y aceites	6,5	8,3	-18,0	-5,8	-13,1
Preparados de legumbres y hortalizas	2,0	2,0	3,9	-2,4	6,4
Bebidas, líquidos alcohólicos y vinagres	1,5	1,6	1,9	-1,6	3,6
Residuos y desperdicios de la industria alimenticia	16,2	16,8	1,5	18,3	-14,1
Pieles y cueros	1,2	1,3	-0,4	-7,8	8,1
<b>Manufacturas de origen industrial (MOI)</b>	<b>33,3</b>	<b>32,0</b>	<b>9,3</b>	<b>0,7</b>	<b>8,5</b>
Productos químicos y conexos	7,0	7,5	-1,8	-1,0	-0,8
Materias plásticas y sus manufacturas	1,8	1,7	8,0	3,6	4,4
Piedras, metales preciosos y sus manufacturas, monedas	4,1	4,3	-0,7	0,9	-1,5
Metales comunes y sus manufacturas	3,5	3,0	24,9	14,6	8,8
Máquinas y aparatos, material eléctrico	2,4	2,4	5,5	2,7	2,8
Material de transporte terrestre	12,0	9,9	28,3	0,7	27,4
<b>Combustibles y energía</b>	<b>6,8</b>	<b>4,2</b>	<b>69,2</b>	<b>19,5</b>	<b>41,2</b>

(1) Debido a que se presenta una selección de subrubros, la suma de las ponderaciones puede no coincidir con el total del rubro.

Gráfico 8.

Variaciones porcentuales de los índices de valor, precios y cantidades de las exportaciones, base 2004=100, según grandes rubros. Año 2018 respecto al año 2017



### 3.b

## Importación

### Precios

En el acumulado al cuarto trimestre del año, los precios de las importaciones crecieron respecto de igual período del año anterior 4,6%. Los precios de bienes de capital bajaron 6,8%; los de bienes intermedios aumentaron 10,2%; los de combustibles y lubricantes subieron 25,5%; los de piezas y accesorios para bienes de capital aumentaron 4,6%; los de bienes de consumo bajaron 2,9 %; los de vehículos automotores de pasajeros subieron 1,0%.

Las variaciones de precios de los bienes intermedios con mayor ponderación en el índice fueron: productos químicos (14,5%); productos vegetales y alimenticios (5,3%); metales comunes y sus manufacturas (4,4%); plástico y caucho (4,0%).

### Cantidades

En el acumulado al cuarto trimestre del año, las cantidades importadas decrecieron respecto a igual período del año anterior 6,5%. Las de bienes de capital se redujeron 11,9%; las de bienes intermedios subieron 4,1%; las de combustibles y lubricantes se contrajeron 9,0%; las de piezas y accesorios para bienes de capital cayeron 9,9%; las de bienes de consumo decrecieron 2,4%; las de vehículos automotores de pasajeros cayeron 17,1%.

Las variaciones de las cantidades de los bienes intermedios con mayor ponderación en el índice fueron: productos químicos (-3,3%); productos vegetales y alimenticios (119,8%), principalmente de soja para su procesamiento; metales comunes y sus manufacturas (-5,2%); plástico y caucho (-4,5%).

Cuadro 7.

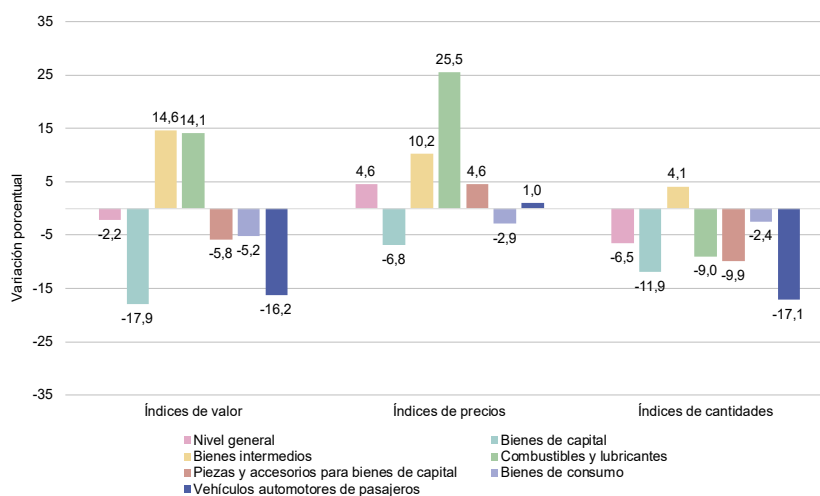
**Variaciones porcentuales y ponderaciones de los índices de valor, precios y cantidades de las importaciones, base 2004=100, según usos económicos. Año 2018 respecto a 2017**

Usos económicos	Ponderaciones (¹)		Variaciones porcentuales		
	Año 2018*	Año 2017*	Valor	Precio	Cantidad
<b>Nivel general</b>	<b>100,0</b>	<b>100,0</b>	<b>-2,2</b>	<b>4,6</b>	<b>-6,5</b>
<b>Bienes de capital</b>	<b>18,7</b>	<b>22,3</b>	<b>-17,9</b>	<b>-6,8</b>	<b>-11,9</b>
<b>Bienes intermedios</b>	<b>31,2</b>	<b>26,7</b>	<b>14,6</b>	<b>10,2</b>	<b>4,1</b>
Productos vegetales y alimenticios	4,8	2,0	131,3	5,3	119,8
Productos químicos	10,9	9,7	10,8	14,5	-3,3
Plástico y caucho	3,9	3,8	-0,7	4,0	-4,5
Pasta de madera y papel	1,5	1,4	-1,2	11,5	-11,3
Textiles	1,4	1,4	-4,8	-2,8	-2,1
Productos minerales	1,5	1,2	25,8	1,5	23,9
Metales comunes y sus manufacturas	4,5	4,5	-1,1	4,4	-5,2
<b>Combustibles y lubricantes</b>	<b>10,0</b>	<b>8,6</b>	<b>14,1</b>	<b>25,5</b>	<b>-9,0</b>
Combustibles básicos	2,9	2,9	-4,4	32,3	-27,8
Combustibles elaborados	6,5	5,1	24,4	27,0	-2,0
<b>Piezas y accesorios para bienes de capital</b>	<b>18,6</b>	<b>19,3</b>	<b>-5,8</b>	<b>4,6</b>	<b>-9,9</b>
<b>Bienes de consumo</b>	<b>13,0</b>	<b>13,4</b>	<b>-5,2</b>	<b>-2,9</b>	<b>-2,4</b>
<b>Vehículos automotores de pasajeros</b>	<b>8,1</b>	<b>9,4</b>	<b>-16,2</b>	<b>1,0</b>	<b>-17,1</b>

(¹) Debido a que se presenta una selección de subrubros, la suma de las ponderaciones puede no coincidir con el total del rubro.

Gráfico 9.

**Variaciones porcentuales de los índices de valor, precios y cantidades de las importaciones, base 2004=100, según usos económicos. Año 2018 respecto al año 2017**





## 4. Anexo. Efecto de los términos del intercambio

**Cuadro 8. Efecto de la variación de los precios internacionales sobre la balanza comercial. Cuarto trimestre de 2018 y acumulado al cuarto trimestre de 2018 en valores corrientes y a precios del cuarto trimestre de 2017 y acumulado al cuarto trimestre de 2017**

Comercio exterior	Cuarto trimestre de 2018		Año 2018	
	A precios corrientes	A precios del cuarto trimestre de 2017	A precios corrientes	A precios del año 2017
	Millones de US\$		Millones de US\$	
Exportación	15.986	16.121	61.621	58.298
Importación	13.355	12.626	65.441	62.562
Saldo	2.631	3.495	-3.820	-4.264

El índice de términos del intercambio, que mide la evolución del poder de compra de una unidad física de exportación en términos de importaciones, en el cuarto trimestre de 2018 registró una baja del 6,2% respecto de igual período del año anterior debido a que la variación del índice de precios de las exportaciones fue negativa (-0,8%) y además los precios de las importaciones se incrementaron (5,8%).

Dicho en otras palabras: en el cuarto trimestre de 2018, el saldo de la balanza comercial fue superavitario en 2.631 millones de dólares. Si en ese período se hubiesen registrado los mismos precios que en igual período de 2017, el saldo comercial habría sido superavitario en 3.495 millones de dólares. Por lo tanto, la variación interanual de precios resultó en una pérdida en los términos del intercambio de 1.006 millones de dólares.

La fórmula utilizada para el cálculo de la ganancia o pérdida del intercambio es la siguiente:

$$G_t = \frac{X_t - M_t}{IP_{M_t}} - \left( \frac{X_t}{IP_{X_t}} - \frac{M_t}{IP_{M_t}} \right)$$

Para el cuarto trimestre de 2018, el primer término de  $G_t$  corresponde al saldo comercial a valores corrientes, deflactado por el índice de precios de las importaciones, con base en igual período del año anterior (2.489 millones de dólares). El segundo término estima el saldo comercial a precios de igual período del año anterior (3.495 millones de dólares).

En los doce meses de 2018, el saldo de la balanza comercial fue deficitario en 3.820 millones de dólares. Si en este período se hubiesen registrado los mismos precios que en igual período de 2017, el saldo comercial habría sido deficitario en 4.264 millones de dólares. Bajo este supuesto, el país tuvo una ganancia en los términos del intercambio de 612 millones de dólares debido a que la variación positiva del índice de precios de las exportaciones (5,7%) fue superior al aumento de los precios de las importaciones (4,6%). Para los doce meses de 2018, el primer término de  $G_t$  fue deficitario en 3.652 millones de dólares y el segundo término también fue negativo en 4.264 millones de dólares.

**Cuadro 9. Poder de compra de las exportaciones y efecto de los términos del intercambio con relación al año base 2004=100**

Período	Exportaciones en millones de dólares a precios de 2004 (A)	Índice de término del intercambio (Base 2004 = 100) (B)	Poder de compra de las exportaciones en millones de dólares a precios de 2004 (C) = [(A)* (B)]/100	Efecto de los términos del intercambio en millones de dólares a precios de 2004 (D) = (C)-(A)
2004	34.608,0	100,0	34.608,0	0,0
2005	38.610,7	97,0	37.452,4	-1.158,3
2006	40.366,1	101,3	40.890,9	524,8
2007	42.777,8	107,6	46.028,9	3.251,1
2008	42.342,8	120,6	51.065,4	8.722,6
2009	37.803,7	121,6	45.969,3	8.165,6
2010	42.994,1	125,1	53.785,6	10.791,5
2011	43.965,0	138,8	61.023,4	17.058,4
2012	41.393,2	144,7	59.896,0	18.502,8
2013	39.870,6	135,2	53.905,1	14.034,5
2014	36.777,9	132,6	48.767,5	11.989,6
2015	36.161,5	126,3	45.672,0	9.510,5
2016	38.624,3	134,2	51.833,8	13.209,5
2017*	38.558,8	130,2	50.203,6	11.644,8
2018*	38.335,1	131,6	50.449,0	12.113,9

En el año 2018, el índice de términos del intercambio resultó 31,6% superior al registrado en 2004. Mientras que el poder de compra de las exportaciones fue 45,8% superior al de 2004, como consecuencia de la mejora de los términos del intercambio y cambio de las cantidades exportadas con respecto al año base. Al analizar el período 2004-2018, se observa que únicamente en el año 2005 el nivel del índice de términos del intercambio se ubicó por debajo del registrado en el año base 2004.

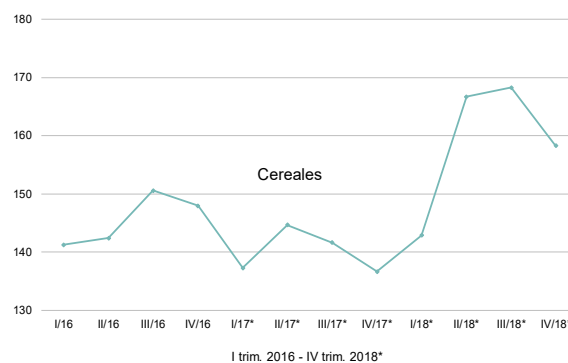
El efecto de los términos del intercambio es un cálculo hipotético que cuantifica las ganancias o las pérdidas en el intercambio comercial que tendría lugar si prevalecieran, en un período determinado, los precios de las exportaciones e importaciones de un año elegido como referente (en este caso, 2004). Como se observa en el cuadro 9, este indicador presentó, con excepción del año 2005, valores positivos durante el período analizado, alcanzando en el año 2018 un valor de 12.113,9 millones de dólares.

## 5. Apéndice estadístico

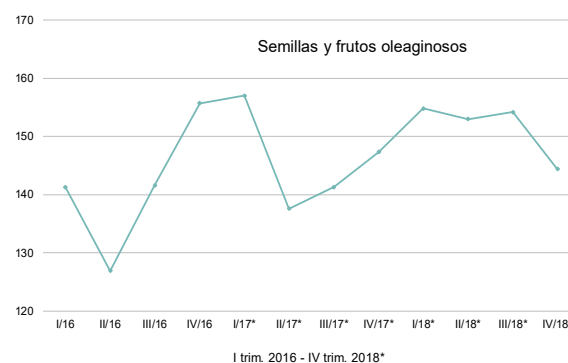
### 5.a Rubros seleccionados de exportación

**Cuadro 10. Índices de precios de exportación, base 2004=100**

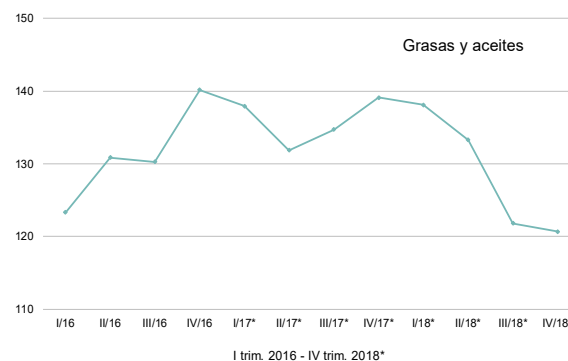
Cereales					
Año	Trimestre				Promedio anual
	1°	2°	3°	4°	
2016	141,3	142,4	150,6	147,9	145,3
2017*	137,3	144,6	141,6	136,7	140,0
2018*	142,9	166,7	168,3	158,3	156,9



Semillas y frutos oleaginosos					
Año	Trimestre				Promedio anual
	1°	2°	3°	4°	
2016	141,3	126,9	141,6	155,7	134,6
2017*	157,0	137,6	141,3	147,3	140,9
2018*	154,8	153,0	154,2	144,4	148,5



Grasas y aceites					
Año	Trimestre				Promedio anual
	1°	2°	3°	4°	
2016	123,3	130,9	130,3	140,2	130,8
2017*	138,0	131,9	134,7	139,1	135,6
2018*	138,1	133,3	121,8	120,7	127,8



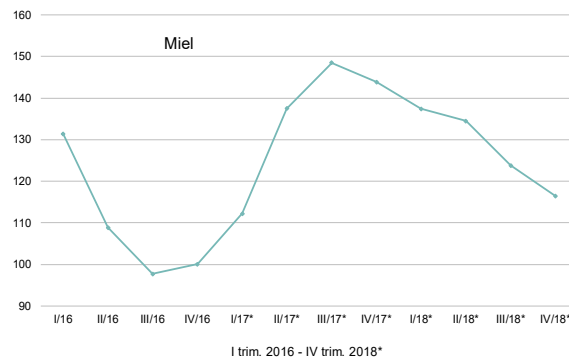
Residuos y desperdicios de la industria alimenticia					
Año	Trimestre				Promedio anual
	1°	2°	3°	4°	
2016	151,5	168,6	193,3	173,9	171,6
2017*	170,8	159,3	155,5	159,4	161,0
2018*	186,0	210,6	187,2	176,4	190,4



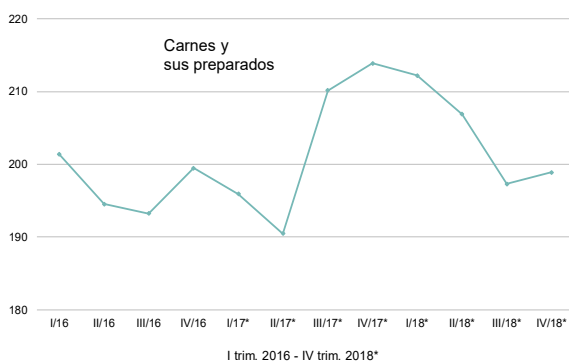
(continúa)

**Cuadro 10. (conclusión)**

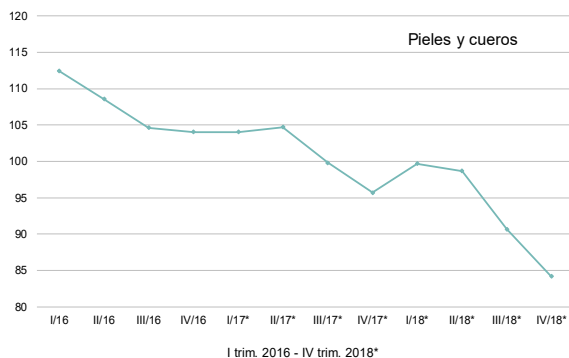
Miel					
Año	Trimestre				Promedio anual
	1°	2°	3°	4°	
2016	131,3	108,9	97,7	100,0	107,9
2017*	112,2	137,5	148,5	143,9	135,2
2018*	137,4	134,5	123,8	116,5	128,5



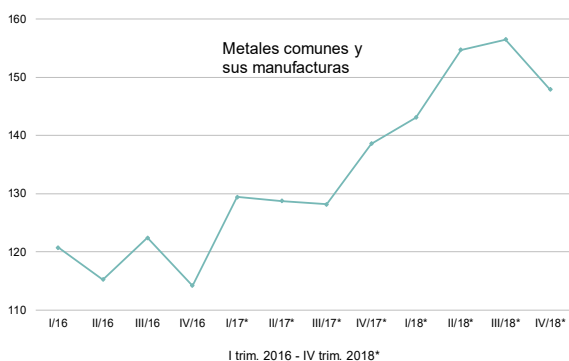
Carnes y sus preparados					
Año	Trimestre				Promedio anual
	1°	2°	3°	4°	
2016	201,4	194,5	193,2	199,5	197,1
2017*	195,9	190,5	210,2	213,9	203,1
2018*	212,2	206,9	197,3	198,9	203,1



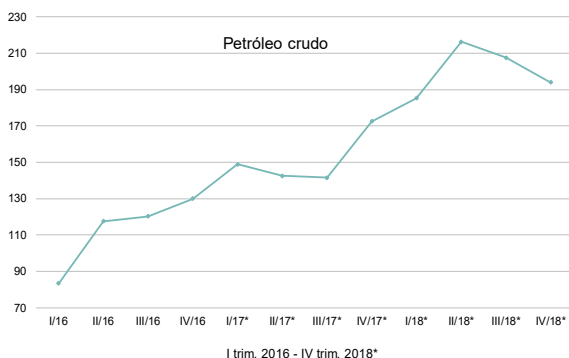
Pieles y cueros					
Año	Trimestre				Promedio anual
	1°	2°	3°	4°	
2016	112,4	108,6	104,6	104,1	107,3
2017*	104,0	104,7	99,8	95,7	101,1
2018*	99,7	98,7	90,7	84,2	93,2



Metales comunes y sus manufacturas					
Año	Trimestre				Promedio anual
	1°	2°	3°	4°	
2016	120,7	115,3	122,4	114,2	117,8
2017*	129,4	128,8	128,2	138,6	131,5
2018*	143,1	154,7	156,5	147,9	150,7



Petróleo crudo					
Año	Trimestre				Promedio anual
	1°	2°	3°	4°	
2016	83,4	117,6	120,3	129,9	115,7
2017*	148,9	142,5	141,6	172,5	159,4
2018*	185,3	216,2	207,5	194,0	198,4



## 5.b Exportación e importación por grandes rubros y usos económicos

**Cuadro 11. Índices de valor, precios y cantidades de las exportaciones, base 2004=100, según grandes rubros**

Período	Nivel general			Productos primarios			Manufacturas de origen agropecuario (MOA)			
	Valor	Precio	Cantidad	Valor	Precio	Cantidad	Valor	Precio	Cantidad	
<b>Año</b>										
2016	167,5	149,9	111,7	229,0	141,7	161,7	195,9	159,3	122,9	
2017*	169,5	152,0	111,5	216,2	140,8	153,6	189,2	159,2	118,8	
2018*	178,2	160,7	110,9	204,5	149,8	136,4	192,1	170,4	112,7	
<b>Trimestre</b>										
2016	1º	143,9	143,7	100,1	193,4	138,5	139,6	178,2	147,6	120,7
	2º	178,5	147,1	121,4	270,3	137,5	196,6	205,2	156,4	131,2
	3º	183,0	155,6	117,6	278,2	145,6	191,1	203,7	168,9	120,6
	4º	164,6	152,8	107,7	174,3	145,8	119,5	196,5	164,7	119,3
2017*	1º	147,6	151,9	97,1	179,8	141,7	126,9	179,5	163,2	110,0
	2º	179,4	152,0	118,1	260,2	147,0	176,9	195,2	156,3	124,9
	3º	183,1	149,3	122,7	242,5	136,7	177,4	205,9	156,5	131,6
	4º	168,0	155,3	108,2	182,3	137,0	133,0	176,2	162,0	108,7
2018*	1º	168,0	160,0	105,0	212,6	145,1	146,5	174,9	173,2	101,0
	2º	179,5	169,4	106,0	204,6	163,1	125,4	202,3	181,2	111,7
	3º	180,5	160,5	112,5	182,6	151,6	120,5	204,1	165,8	123,1
	4º	184,9	154,0	120,1	218,1	142,1	153,4	186,9	162,5	115,0

Período	Manufacturas de origen industrial (MOI)			Combustibles y energía			
	Valor	Precio	Cantidad	Valor	Precio	Cantidad	
<b>Año</b>							
2016	174,8	149,3	117,1	33,1	126,2	26,3	
2017*	195,2	151,9	128,5	40,1	163,9	24,5	
2018*	213,3	153,0	139,4	67,8	195,9	34,6	
<b>Trimestre</b>							
2016	1º	141,0	150,4	93,7	27,7	103,8	26,7
	2º	173,9	147,2	118,1	32,3	133,8	24,1
	3º	190,2	151,4	125,6	26,2	145,5	18,0
	4º	193,9	148,2	130,8	46,4	127,9	36,3
2017*	1º	154,1	147,1	104,8	40,0	145,7	27,4
	2º	200,2	151,1	132,5	27,3	159,5	17,1
	3º	209,2	150,6	138,9	32,9	167,0	19,7
	4º	217,1	157,5	137,8	60,2	179,1	33,6
2018*	1º	188,0	154,9	121,4	74,0	180,3	41,1
	2º	214,6	157,6	136,1	53,1	200,5	26,5
	3º	223,3	152,2	146,7	65,7	221,1	29,7
	4º	227,4	148,2	153,4	78,3	190,2	41,2

**Cuadro 12. Índices de valor, precios y cantidades de las importaciones, base 2004=100, según usos económicos**

Período	Nivel general			Bienes de capital			Bienes intermedios			Combustibles y lubricantes			
	Valor	Precio	Cantidad	Valor	Precio	Cantidad	Valor	Precio	Cantidad	Valor	Precio	Cantidad	
<b>Año</b>													
2016	248,8	111,7	222,8	227,4	97,4	233,5	179,4	120,1	149,3	484,0	145,4	332,8	
2017*	298,2	116,7	255,4	279,6	103,3	270,6	206,6	130,8	157,9	570,4	173,6	328,5	
2018*	291,6	122,1	238,8	229,5	96,3	238,3	236,8	144,1	164,3	650,7	217,8	298,8	
<b>Trimestre</b>													
2016	1º	227,7	111,7	203,8	192,0	98,8	194,2	179,2	126,5	141,7	338,3	135,7	249,2
	2º	255,6	110,5	231,3	223,8	96,6	231,6	188,0	119,6	157,1	575,1	143,0	402,2
	3º	260,8	111,5	233,8	236,1	95,8	246,5	177,7	114,9	154,6	697,7	146,4	476,6
	4º	251,3	113,1	222,2	257,8	98,4	261,9	172,6	120,0	143,8	324,7	159,7	203,3
2017*	1º	248,4	116,4	213,4	232,9	104,2	223,5	180,2	128,6	140,1	341,6	171,9	198,7
	2º	301,8	119,7	252,1	266,5	105,7	252,1	207,0	133,9	154,5	762,1	170,5	446,9
	3º	326,6	116,6	280,2	322,0	103,9	310,0	221,4	126,9	174,5	653,5	166,6	392,1
	4º	316,0	114,5	276,1	297,1	100,1	296,8	217,9	134,0	162,5	524,3	189,9	276,2
2018*	1º	301,0	120,0	250,8	259,6	101,0	256,9	227,0	141,0	161,0	502,4	205,2	244,8
	2º	320,9	123,3	260,2	253,3	98,9	256,2	242,7	144,6	167,9	782,3	213,9	365,8
	3º	306,3	123,7	247,7	228,0	93,9	242,7	248,7	142,1	175,0	921,0	225,2	409,0
	4º	238,0	121,1	196,5	177,0	89,7	197,4	228,8	149,2	153,4	397,2	226,0	175,8

Período	Piezas y accesorios para bienes de capital			Bienes de consumo			Vehículos automotores de pasajeros			
	Valor	Precio	Cantidad	Valor	Precio	Cantidad	Valor	Precio	Cantidad	
<b>Año</b>										
2016	312,2	98,5	316,8	295,8	111,7	264,9	373,4	147,4	253,3	
2017*	356,6	94,5	377,5	357,9	114,6	312,2	526,1	148,5	354,4	
2018*	335,8	98,8	340,0	339,2	111,3	304,7	440,7	150,0	293,8	
<b>Trimestre</b>										
2016	1º	316,4	94,8	333,8	265,5	111,8	237,6	311,3	151,5	205,5
	2º	312,3	95,2	327,9	285,4	108,6	262,8	400,0	143,3	279,2
	3º	304,7	101,4	300,4	319,4	112,0	285,1	362,5	145,4	249,4
	4º	315,3	103,3	305,3	312,9	114,1	274,2	419,7	150,5	279,0
2017*	1º	300,3	97,7	307,3	314,6	114,0	275,9	445,6	146,6	304,0
	2º	361,7	97,2	372,2	323,2	112,6	286,9	546,6	147,9	369,6
	3º	380,6	97,1	392,1	393,2	115,8	339,7	544,5	148,9	365,7
	4º	383,8	87,5	438,6	400,6	115,7	346,2	567,8	150,1	378,3
2018*	1º	371,2	96,5	384,6	364,8	114,1	319,6	524,0	152,7	343,2
	2º	378,2	97,8	386,8	345,5	113,4	304,6	587,6	150,6	390,1
	3º	328,8	100,7	326,5	358,2	109,3	327,8	395,5	148,4	266,5
	4º	265,1	101,1	262,2	288,5	108,0	267,0	255,8	145,9	175,3

## 6. Nota metodológica

El *Índice de precios y cantidades del comercio exterior* muestra la evolución trimestral de los precios y de las cantidades de las exportaciones e importaciones. Además, permite descomponer la evolución de los valores corrientes en términos de las variaciones de los precios y las cantidades de las exportaciones e importaciones. La información se complementa con datos de los términos del intercambio y del poder adquisitivo de las exportaciones.

Estos índices son publicados por el INDEC en forma continua desde el año 1996. En la actualidad, se cuenta con una serie histórica trimestral (al cuarto trimestre de 2017) y anual, que cubre el período 1986-2017, con base 2004=100.

También se cuenta con una serie mensual con base 2004=100, que se utiliza para el cálculo de las variaciones porcentuales de precios y de cantidades de las exportaciones e importaciones mensuales y acumuladas, para la publicación del *Intercambio comercial argentino (ICA)*. Cabe aclarar que, debido a que la serie publicada en el ICA se elabora con frecuencia mensual, las variaciones pueden diferir con respecto al presente indicador trimestral. A diferencia del mensual, para la construcción de las series trimestrales se utilizan precios y cantidades referentes al trimestre. La serie trimestral tiene la propiedad de suavizar los movimientos o variaciones estacionales, cíclicas e irregulares propias de las series mensuales de precios y de cantidades. La serie trimestral es la más apropiada para el seguimiento de las variaciones de precios y de cantidades.

Los índices de precios se calculan según la fórmula de Paasche, de acuerdo con las recomendaciones internacionales en el marco del Sistema de Cuentas Nacionales:

$$IP_{jt} = \frac{\sum_i p_{ijt} \cdot q_{ijt}}{\sum_i P_{io} \cdot q_{ijt}} \cdot 100$$

### Donde:

$IP_{jt}$  : índice de precios en el trimestre  $j$  del año  $t$   
 $p_{ijt}$  : valor unitario de la unidad elemental  $i$  en el trimestre  $j$  del año  $t$   
 $q_{ijt}$  : cantidad de la unidad elemental  $i$  en el trimestre  $j$  del año  $t$   
 $P_{io}$  : valor unitario de la unidad elemental  $i$  en el año base 2004

La información básica surge de los registros aduaneros procesados en el INDEC, y definen el marco para el cálculo de los valores unitarios y los pesos relativos o ponderaciones. Las unidades elementales, que son las especificaciones básicas sobre las cuales se miden los precios, por lo general coinciden con las nomenclaturas de comercio exterior.

Se debe tener en cuenta que, si bien estos índices son los más apropiados para deflactar los valores corrientes, la evolución de las series de índices de precios no refleja solo las variaciones “puras” de precios, sino también los cambios en las ponderaciones (cantidades).

Las ponderaciones correspondientes a cada uno de los productos seleccionados se calculan sobre la base del total exportado o importado en el período corriente registrado en las estadísticas de comercio exterior. Como consecuencia de la utilización de índices de precios del tipo Paasche, los índices anuales se calculan en forma independiente de los correspondientes a los períodos trimestrales; por lo tanto, no debe esperarse que el índice anual sea igual al promedio simple de los índices trimestrales. Los índices de cantidad surgen del cociente entre los correspondientes índices de valor y de precio; en consecuencia, resultan índices del tipo Laspeyres de canasta y ponderaciones fijas.