



Buenos Aires, 4 de mayo de 2016

Índices de precios y cantidades del comercio exterior. Base 2004=100 Primer trimestre 2016

1. Síntesis de los resultados

En el primer trimestre de 2016 el índice de los términos del intercambio, que mide la relación entre los índices de precios de exportación e importación, registró una baja de 2,2% respecto al primer trimestre de 2015. (Ver cuadro 1 y gráfico 1; cuadro 2 y gráfico 2, pág. 2).

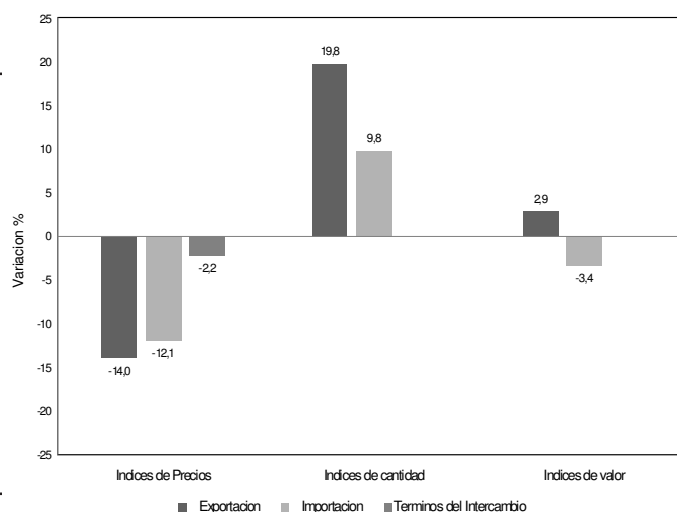
Las exportaciones argentinas alcanzaron el valor de 12.413 millones de dólares, 2,9% superior al primer trimestre de 2015, período en el cual se registraron exportaciones por 12.058 millones de dólares, en este período los precios decrecieron 14,0% y las cantidades aumentaron 19,8%. (Ver cuadro 1 y gráfico 1; cuadro 2 y gráfico 2, pág. 2).

Las importaciones fueron de 12.794 millones de dólares en el primer trimestre de 2016, un 3,4% inferior a igual trimestre del año anterior, donde se registraron importaciones por 13.242 millones de dólares. Los precios de las importaciones, disminuyeron 12,1% en tanto que las cantidades aumentaron 9,8%. (Ver cuadro 1 y gráfico 1; cuadro 3 y gráfico 3, pág. 2).

Cuadro 1. Índices de valor, precios, cantidades y términos del intercambio. Variación porcentual con respecto a igual período del año anterior. Base 2004=100. Primer trimestre de 2016

	Índices año 2016* 1° trim	Índices año 2015* 1° trim	Variación % respecto al 2015*
Índices de Precios			
Exportación	143,2	166,6	-14,0
Importación	112,2	127,6	-12,1
Índices de Terminos del Intercambio	127,6	130,6	-2,2
Índices de cantidad			
Exportación	100,3	83,7	19,8
Importación	203,1	185,0	9,8
Índices de valor			
Exportación	143,6	139,5	2,9
Importación	228,0	236,0	-3,4

Gráfico 1



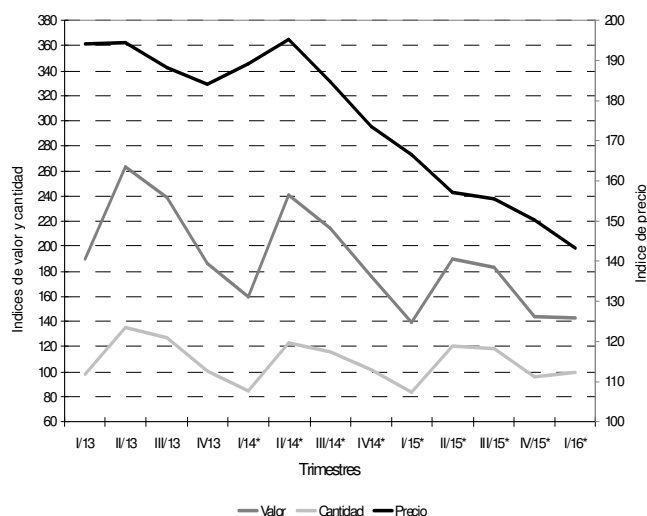
Signos convencionales:

- * Cifras provisionarias
- Dato igual a cero

Cuadro 2. Exportación. Índices de valor, precios y cantidades. Base 2004=100.
Primer trimestre de 2013-primer trimestre de 2016

Período	Exportación			
	Índice de valor	Índice de precios	Índice de cantidad	
Trimestre				
2013	1º trim	190,3	194,3	97,9
	2º trim	263,4	194,4	135,5
	3º trim	239,2	188,4	127,0
	4º trim	185,9	184,3	100,8
2014*	1º trim	159,6	189,2	84,4
	2º trim	241,1	195,2	123,5
	3º trim	214,3	184,8	116,0
	4º trim	175,5	173,6	101,1
2015*	1º trim	139,5	166,6	83,7
	2º trim	189,8	157,1	120,8
	3º trim	183,5	155,5	118,0
	4º trim	144,1	150,4	95,8
2016*	1º trim	143,6	143,2	100,3

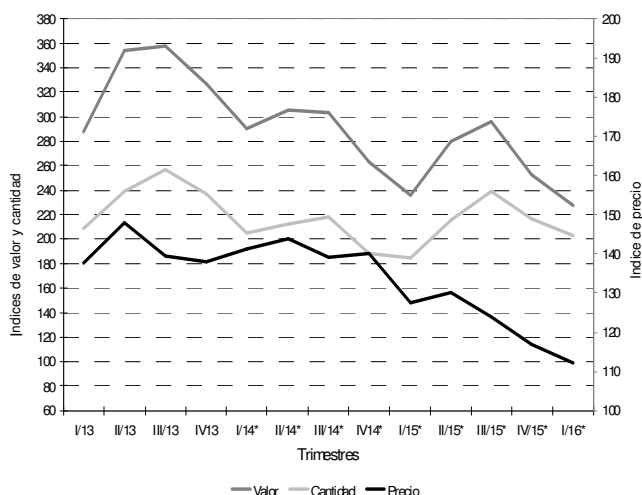
Gráfico 2



Cuadro 3. Importación. Índices de valor, precios y cantidades. Base 2004=100.
Primer trimestre de 2013-primer trimestre de 2016

Período	Importación			
	Índice de valor	Índice de precios	Índice de cantidad	
Trimestre				
2013	1º trim	287,8	137,8	208,9
	2º trim	354,0	147,9	239,3
	3º trim	358,0	139,5	256,7
	4º trim	326,7	138,0	236,8
2014*	1º trim	290,2	141,3	205,4
	2º trim	305,7	143,8	212,7
	3º trim	303,5	139,2	218,1
	4º trim	263,1	140,0	187,9
2015*	1º trim	236,0	127,6	185,0
	2º trim	279,9	130,0	215,3
	3º trim	296,3	124,0	238,9
	4º trim	252,8	117,0	216,0
2016*	1º trim	228,0	112,2	203,1

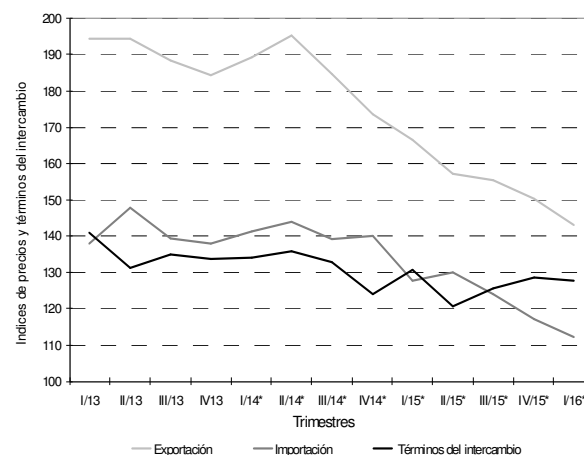
Gráfico 3



Cuadro 4. Índices de precios de comercio exterior y términos del intercambio. Base 2004=100.
Primer trimestre de 2013-primer trimestre de 2016

Período	Índice de precios de exportación	Índice de precios de importación	Índice de términos del intercambio	
Trimestre				
2013	1º trim	194,3	137,8	141,0
	2º trim	194,4	147,9	131,4
	3º trim	188,4	139,5	135,1
	4º trim	184,3	138,0	133,6
2014*	1º trim	189,2	141,3	133,9
	2º trim	195,2	143,8	135,7
	3º trim	184,8	139,2	132,8
	4º trim	173,6	140,0	124,0
2015*	1º trim	166,6	127,6	130,6
	2º trim	157,1	130,0	120,8
	3º trim	155,5	124,0	125,4
	4º trim	150,4	117,0	128,5
2016*	1º trim	143,2	112,2	127,6

Gráfico 4



2. Análisis comparativo del primer trimestre de 2016 respecto al primer trimestre de 2015, por principales rubros

2. a Exportación

En el primer trimestre de 2016 se observó un cambio en la estructura de las ponderaciones de las exportaciones que impactó en los índices de precios y de cantidades siendo los rubros más dinámicos: Productos primarios, principalmente por el aumento de las exportaciones de Cereales, y las MOA por las mayores ventas de Grasas y aceites y Residuos y desperdicios de la industria alimenticia. En tanto descendieron la participación de Combustibles y energía y de las MOI -principalmente por la baja en las ventas de Material de transporte terrestre, en tanto subieron las de Productos químicos y conexos.

El índice de precios de las exportaciones para el primer trimestre de 2016 registró una variación negativa de 14,0%, respecto a igual período del año anterior. Se registraron baja de los precios de todos los rubros: Productos primarios, MOA, MOI y Combustibles y energía.

Los precios de los Productos primarios, disminuyeron 15,7%, esta baja se debió principalmente a la caída de los índices de precios de los Cereales, acompañada por los precios del resto de los subrubros, con excepción de las Frutas frescas. A nivel de producto, disminuyeron los precios del trigo, y maíz en 28,2% y 15,3% respectivamente, también se destacaron las bajas de 11,5% en los precios de los pescados, 7,6% de los mariscos; 7,1% de las manzanas; en tanto el precio de las peras no varió, y el precio de los cítricos aumentó 65,3%.

Los precios de las MOA disminuyeron 19,2% principalmente por el comportamiento de los Residuos y desperdicios de la industria alimenticia y las Grasas y aceites, en particular las harinas y "pellets" de la extracción del aceite de soja que disminuyeron 26,3% y el aceite de soja que descendió 10,4%. En menor proporción ponderaron las bajas de los precios de los Productos lácteos -leches preparadas que disminuyeron 39,2%- y Pieles y cueros. Mientras que Carnes y sus preparados registraron suba en los precios.

Los precios de las MOI disminuyeron, principalmente debido a la caída de los precios de Material de transporte terrestre, compensado parcialmente por el aumento de los precios de los Productos químicos y conexos. Mientras que los Combustibles y energía registraron una baja de 26,3% en sus precios, acompañando el comportamiento internacional del precio del petróleo

Cuadro 5. Variaciones porcentuales y ponderaciones de los índices de valor, precios y cantidades de las exportaciones, base 2004=100, según rubros y principales subrubros. Primer trimestre de 2016 con respecto al primer trimestre de 2015

Rubros y subrubros	Ponderaciones		Variaciones porcentuales		
	Año 2016* 1° trim	Año 2015* 1° trim	Valor	Precio	Cantidad
Nivel general	100,0	100,0	2,9	-14,0	19,8
Productos primarios	26,6	19,7	38,9	-15,7	64,8
Pescados y mariscos sin elaborar	2,4	2,0	22,2	-13,4	41,0
Hortalizas y legumbres sin elaborar	1,4	1,0	49,6	-12,8	71,6
Frutas frescas	1,3	1,5	-11,6	2,3	-13,4
Cereales	17,0	11,3	54,2	-18,8	90,0
Semillas y frutos oleaginosos	1,4	1,0	36,0	-12,3	56,0
Minerales metalíferos, escorias y cenizas	2,0	1,8	12,2	-17,7	36,4
Manufacturas de Origen Agropecuario (MOA)	42,9	38,4	15,2	-19,2	42,5
Carnes y sus preparados	3,1	3,1	1,3	2,3	-1,1
Productos lácteos	1,1	1,9	-37,0	-35,8	-2,0
Productos de molinería	1,4	1,8	-18,6	-10,1	-9,4
Grasas y aceites	10,2	6,4	64,5	-10,8	84,7
Preparados de legumbres y hortalizas	1,9	1,6	23,3	-13,8	42,9
Bebidas, líquidos alcohólicos y vinagres	1,7	1,8	-2,0	-3,2	1,2
Residuos y desperdicios de la industria alimenticia	18,9	16,2	19,8	-26,2	62,4
Pieles y cueros	1,5	2,0	-23,3	-16,4	-8,3
Manufacturas de Origen Industrial (MOI)	27,3	36,1	-22,0	-6,3	-16,8
Productos químicos y conexos	7,1	6,6	10,1	2,6	7,3
Materias plásticas y sus manufacturas	1,7	2,2	-21,2	-30,1	12,6
Piedras, metales preciosos y sus manufacturas, monedas	4,5	5,9	-21,0	-3,1	-18,4
Metales comunes y sus manufacturas	1,7	3,5	-50,5	-30,1	-29,0
Máquinas y aparatos, material eléctrico	2,1	3,0	-25,5	1,3	-26,5
Material de transporte terrestre	7,5	12,0	-35,9	-7,1	-31,0
Combustible y energía	3,2	5,9	-44,4	-26,3	-24,4

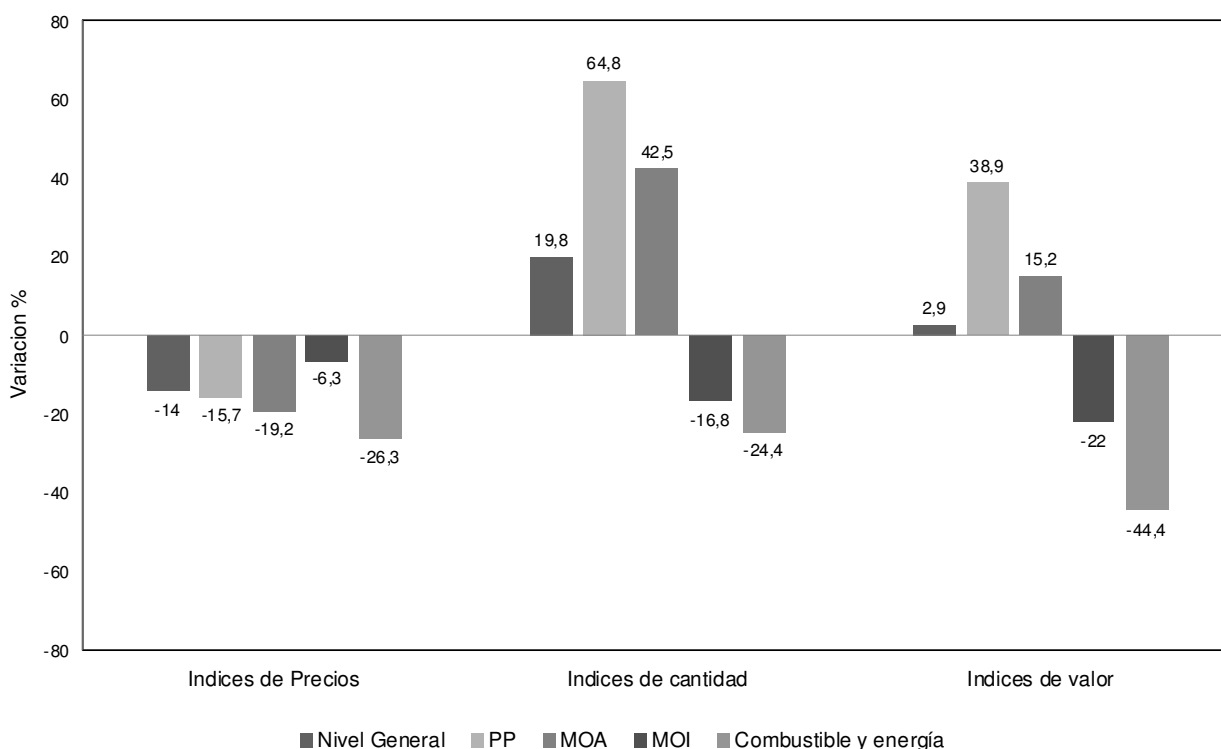
Las cantidades exportadas en el primer trimestre de 2016 se incrementaron 19,8%, por los aumentos que se registraron en los volúmenes exportados de Productos primarios y MOA, en tanto se registraron disminuciones en las MOI y los Combustibles y energía.

La suba de las cantidades exportadas de Productos primarios obedeció fundamentalmente a los mayores embarques de Cereales, destacándose *trigo* y *maíz* cuyos incrementos fueron de 133,9% y 86,8% respectivamente. Respecto al resto de los subrubros todos aumentaron salvo las Frutas frescas –*manzanas*, *peras* y *cítricos* registraron caídas de 7,3%, 4,3% y 74,4% respectivamente-

La suba en las cantidades exportadas de las MOA se debieron principalmente al aumento de las ventas de Grasas y aceites y Residuos y desperdicios de la industria alimenticia, entre ellos se destaca el incremento de *aceite de soja* en 87,7% y *harinas* y “*pellets*” de la extracción del *aceite de soja* que lo hizo en 65,6%. En tanto disminuyeron las cantidades exportadas de Carnes y sus preparados, Productos de molinería, Pieles y cueros y Productos lácteos.

La baja en las cantidades exportadas de MOI del 16,8% fue explicada principalmente por una caída de 31,0% de Material de transporte, que fue compensada en parte por la suba de 7,3% de Productos químicos y conexos, entre otros. Mientras que la baja de 24,4% en las cantidades exportadas de Combustibles y energía se debió a los menores embarques de los combustibles básicos y elaborados. (Ver cuadro 2, pág. 2; cuadro 5, pág. 3; cuadro 9, pág. 9).

Gráfico 5. Variaciones porcentuales de los índices de valor, precios y cantidades de las exportaciones, base 2004=100, según principales rubros. Primer trimestre de 2016 respecto al primer trimestre de 2015



2.b Importación

Cuadro 6. Variaciones porcentuales y ponderaciones de los índices de valor, precios y cantidades de las importaciones, base 2004=100, según principales Usos económicos. Primer trimestre de 2016 respecto al primer trimestre de 2015

Rubros y subrubros	Ponderaciones		Variaciones porcentuales		
	Año 2016* 1°trim	Año 2015* 1°trim	Valor	Precio	Cantidad
Nivel general	100,0	100,0	-3,4	-12,1	9,8
Bienes de capital	20,5	20,0	-1,1	-3,3	2,4
Bienes intermedios	30,2	33,2	-12,3	-13,1	0,9
Productos químicos	11,3	12,8	-14,9	-12,9	-2,2
Plástico y caucho	5,1	5,3	-8,6	-15,5	8,1
Pasta de madera y papel	2,0	2,0	-4,3	-5,4	1,2
Textiles	1,8	1,8	-3,7	-11,7	9,0
Productos minerales	1,1	1,7	-34,6	-21,3	-17,0
Metales comunes y sus manufacturas	4,5	5,7	-23,5	-16,4	-8,6
Combustibles y lubricantes	6,9	7,9	-16,3	-39,9	39,1
Combustibles básicos	2,2	2,8	-23,8	-27,9	5,8
Combustibles elaborados	4,1	4,5	-12,5	-43,8	55,6
Piezas y accesorios para bienes de capital	21,9	21,6	-1,9	-14,4	14,5
Bienes de consumo	13,0	11,9	5,5	-7,4	13,9
Vehículos automotores de pasajeros	7,3	4,9	44,1	-6,0	53,2

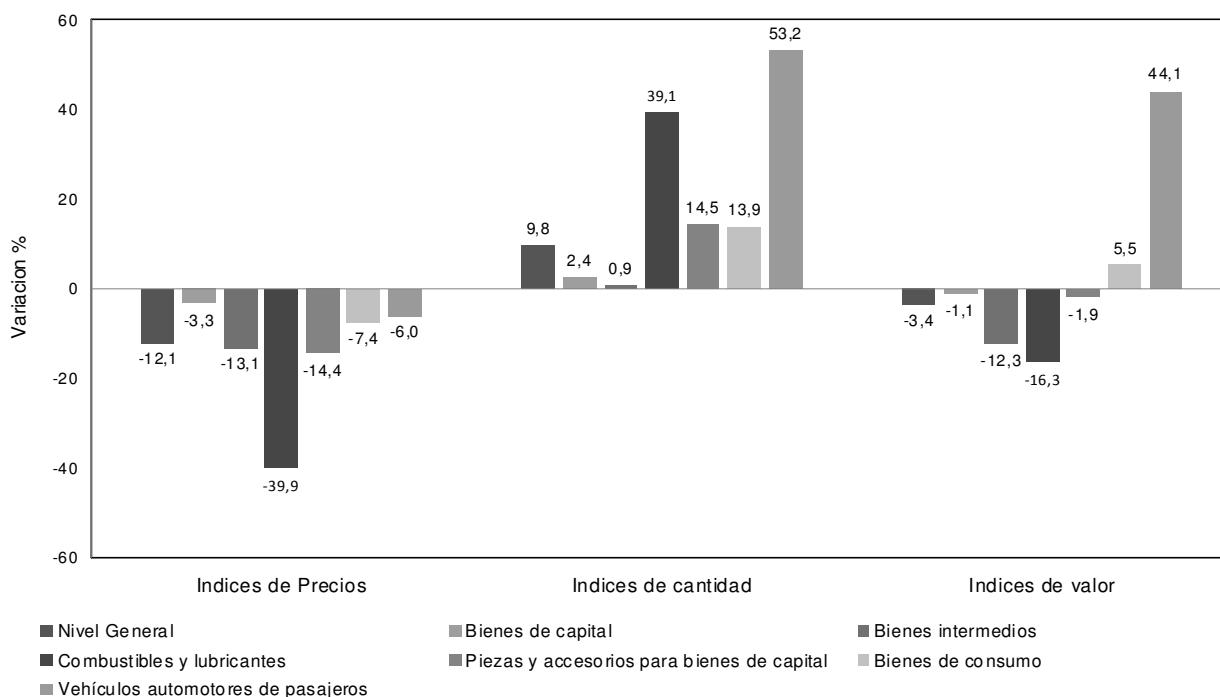
Durante el primer trimestre de 2016 aumentó la participación en las ponderaciones de Vehículos automotores de pasajeros y Bienes de consumo, acompañado en menor medida por un aumento en las participaciones de Bienes de capital y las Piezas y accesorios para los bienes de capital, en tanto disminuyó la participación de los Bienes intermedios y Combustibles y lubricantes.

El índice de precios de importación en el primer trimestre de 2016 cayó por la baja de todos los Usos económicos. Fue determinante el comportamiento de los precios de los Bienes intermedios entre ellos los Productos químicos, Plástico y caucho, Pasta de madera y papel, Textiles, Productos minerales y Metales comunes y sus manufacturas.

Respecto a los Combustibles y lubricantes se destacaron la baja de los precios tanto de los combustibles básicos, como los elaborados.

En cuanto a la evolución de las cantidades importadas se registró una suba de 9,8% que reflejó los incrementos de todos los Usos económicos. (Ver cuadro 3, pág. 2; cuadro 6; cuadro 10, pág. 10).

Gráfico 6. Variaciones porcentuales de los índices de valor, precios y cantidades de las importaciones, base 2004=100, según principales Usos económicos. Primer trimestre de 2016 respecto al primer trimestre de 2015



4. Anexo: Efecto de los Términos del intercambio con relación al año base 2004=100

Cuadro 7. Poder de compra de las exportaciones y efecto de los términos del intercambio

Período	Exportaciones en millones de dólares a precios de 2004 (A)	Índice de Términos del intercambio (Base 2004=100) (B)	Poder de la compra de las exportaciones en millones de dólares a precios de 2004 (C)=[(A)*(B)]/100	Efecto de los Términos del intercambio en millones de dólares a precios de 2004 (D)=(C)-(A)
2004	34.608,0	100,0	34.608,0	0,0
2005	38.610,7	97,0	37.452,4	-1.158,3
2006	40.366,1	101,3	40.890,9	524,8
2007	42.777,8	107,6	46.028,9	3.251,1
2008	42.342,8	120,6	51.065,4	8.722,6
2009	37.803,7	121,6	45.969,3	8.165,6
2010	42.994,1	125,1	53.785,6	10.791,5
2011	43.965,0	138,8	61.023,4	17.058,4
2012	41.393,2	144,7	59.896,0	18.502,8
2013	39.870,6	135,2	53.905,1	14.034,5
2014*	36.731,5	131,8	48.412,1	11.680,6
2015*	36.163,3	126,1	45.601,9	9.438,6

Gráfico 7. Índices de los Términos del intercambio, base 2004 = 100, años 2004 - 2015

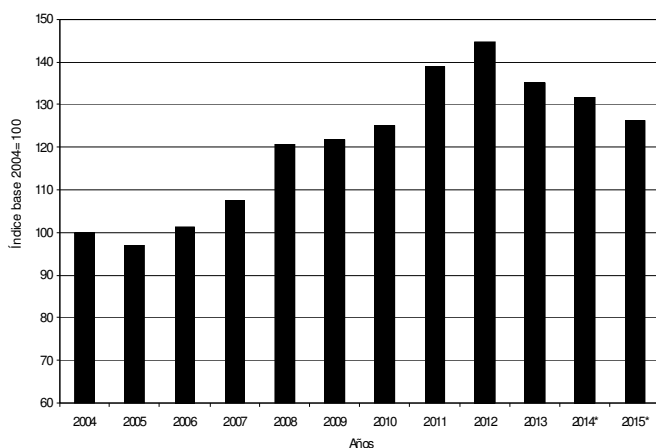
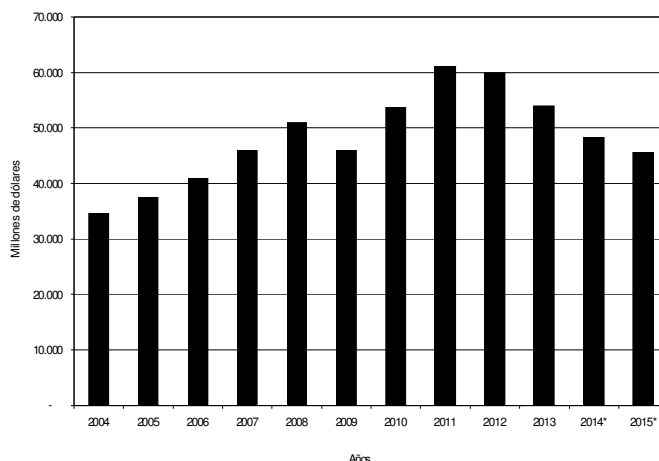


Gráfico 8. Poder de compra de las exportaciones, en millones de dólares a precios de 2004



En el año 2015 el Índice de Términos del intercambio (que relaciona la evolución diferencial de los precios de las exportaciones respecto de los de las importaciones) resultó 26,1% superior al registrado en el año 2004. Mientras que el "Poder de compra de las exportaciones" (que resulta de dividir el valor corriente de las exportaciones del período considerado por el índice de precios de las importaciones) en el fue 31,8% superior al del año 2004, como consecuencia de la mejora de los Términos del intercambio y de las cantidades exportadas con respecto al año base. Al analizar el período 2004-2015, se observa que únicamente en el año 2005 el nivel del índice de Términos del intercambio se ubicó por debajo del registrado en el año base 2004.

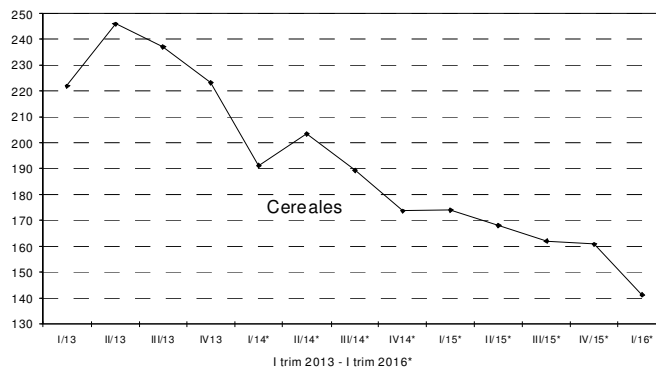
El efecto de los Términos del intercambio es un cálculo hipotético que cuantifica las ganancias o las pérdidas en el intercambio comercial si prevalecieran en un período determinado los precios de las exportaciones e importaciones de un año elegido como referente, en este caso de 2004. Como se observa en el cuadro 7, este indicador presentó, con excepción del año 2005, valores positivos durante el período analizado, alcanzando en el año 2015 un valor de 9.438,6 millones de dólares.

5. Apéndice estadístico

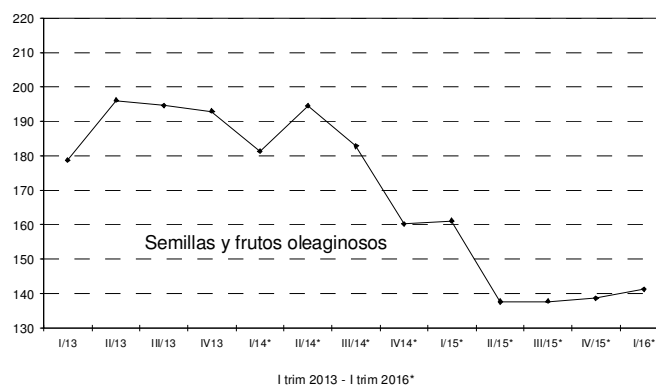
5.a Rubros seleccionados de exportación

Cuadro 8. Índices de precios de exportación, base 2004=100

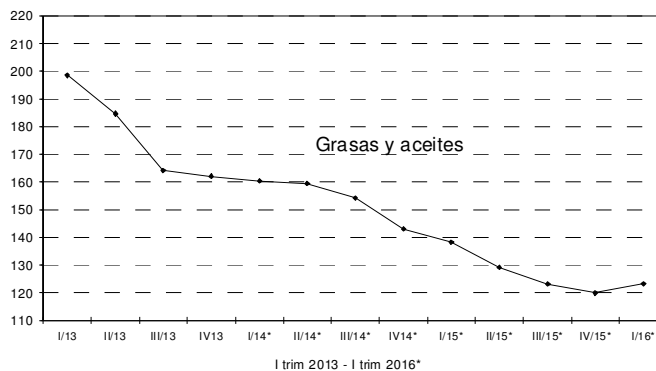
Año	Trimestre				Promedio anual
	Primer	Segundo	Tercer	Cuarto	
Cereales					
2013	221,9	245,9	237,0	223,3	234,2
2014*	191,3	203,5	189,4	173,7	190,5
2015*	174,0	168,1	161,9	160,9	167,1
2016*	141,3	-	-	-	-



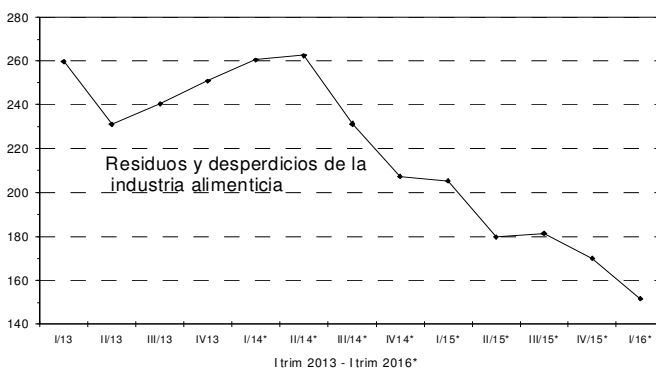
Año	Trimestre				Promedio anual
	Primer	Segundo	Tercer	Cuarto	
Semillas y frutos oleaginosos					
2013	178,8	196,2	194,8	193,0	194,5
2014*	181,5	194,6	182,9	160,2	187,8
2015*	161,2	137,7	137,7	138,7	138,4
2016*	141,3	-	-	-	-



Año	Trimestre				Promedio anual
	Primer	Segundo	Tercer	Cuarto	
Grasas y aceites					
2013	198,6	184,6	164,2	162,1	176,1
2014*	160,4	159,5	154,2	143,1	154,9
2015*	138,3	129,2	123,2	120,0	126,4
2016*	123,3	-	-	-	-



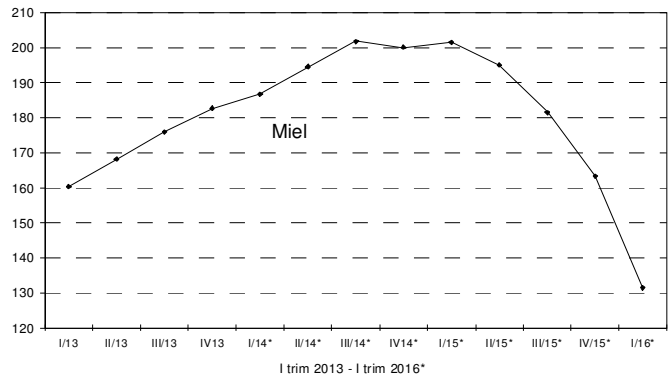
Año	Trimestre				Promedio anual
	Primer	Segundo	Tercer	Cuarto	
Residuos y desperdicios de la industria alimenticia					
2013	259,6	231,2	240,4	250,9	242,5
2014*	260,6	262,5	231,3	207,3	240,5
2015*	205,3	179,8	181,2	170,1	182,2
2016*	151,5	-	-	-	-



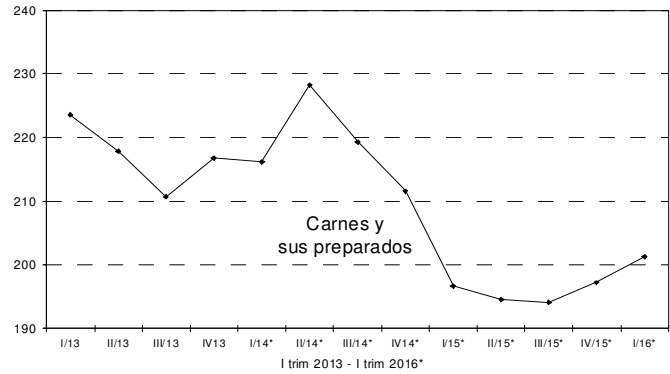
(continúa)

Cuadro 8. (conclusión)

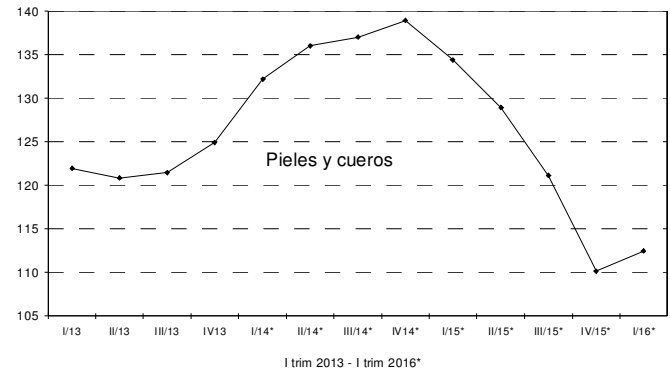
Año	Trimestre				Promedio anual
	Primer	Segundo	Tercer	Cuarto	
	Miel				
2013	160,2	168,1	175,9	182,6	169,3
2014*	186,7	194,5	201,6	199,9	194,6
2015*	201,4	194,9	181,4	163,3	186,2
2016*	131,4	-	-	-	-



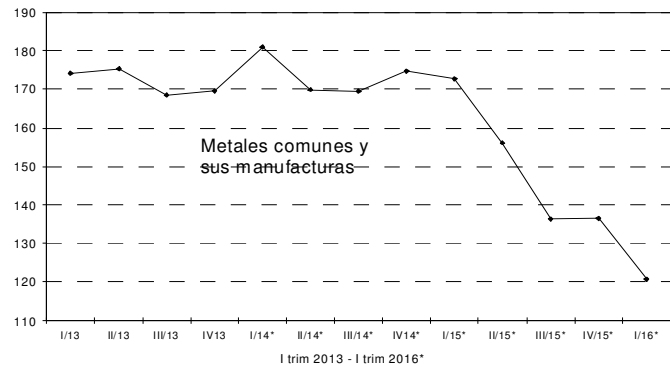
Año	Trimestre				Promedio anual
	Primer	Segundo	Tercer	Cuarto	
	Carnes y sus preparados				
2013	223,5	217,8	210,7	216,7	217,0
2014*	216,2	228,2	219,2	211,6	219,2
2015*	196,7	194,6	194,1	197,2	195,5
2016*	201,2	-	-	-	-



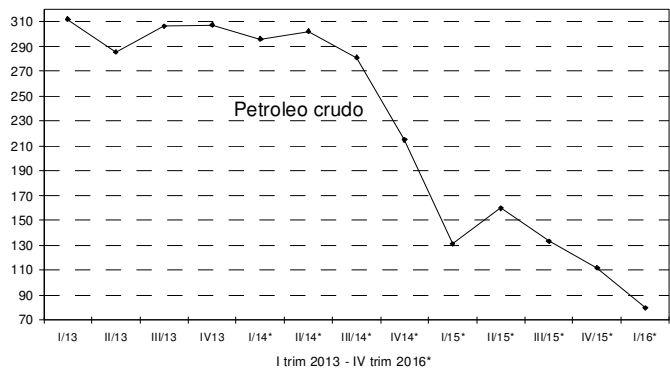
Año	Trimestre				Promedio anual
	Primer	Segundo	Tercer	Cuarto	
	Pieles y cueros				
2013	121,9	120,8	121,5	124,9	122,3
2014*	132,2	136,0	137,0	138,9	136,0
2015*	134,4	128,9	121,1	110,2	123,8
2016*	112,4	-	-	-	-



Año	Trimestre				Promedio anual
	Primer	Segundo	Tercer	Cuarto	
	Metales comunes y sus manufacturas				
2013	174,2	175,3	168,6	169,6	171,7
2014*	181,0	169,9	169,4	174,7	173,3
2015*	172,7	156,1	136,3	136,5	151,0
2016*	120,7	-	-	-	-



Año	Trimestre				Promedio anual
	Primer	Segundo	Tercer	Cuarto	
	Petróleo crudo				
2013	312,1	285,5	306,2	307,3	297,5
2014*	295,9	302,0	281,1	215,0	278,1
2015*	131,2	159,7	133,6	112,0	131,9
2016*	80,0	-	-	-	-



Cuadro 9. Índices de valores, precios y cantidades de las exportaciones, base 2004=100, según principales rubros

Período	Nivel general			Productos primarios			Manufacturas de Origen Agropecuario (MOA)			
	Valor	Precio	Cantidad	Valor	Precio	Cantidad	Valor	Precio	Cantidad	
Año										
2013	219,7	190,5	115,3	259,3	205,0	126,5	226,4	209,1	108,3	
2014*	197,6	186,0	106,2	207,7	181,0	114,7	221,5	207,5	106,7	
2015*	164,2	157,0	104,6	194,0	147,5	131,5	195,3	165,9	117,7	
Trimestre										
2013	1º trim	190,3	194,3	97,9	242,1	211,8	114,3	166,3	216,2	76,9
	2º trim	263,4	194,4	135,5	388,6	216,3	179,7	262,6	206,6	127,1
	3º trim	239,2	188,4	127,0	292,9	196,3	149,2	267,6	207,6	128,9
	4º trim	185,9	184,3	100,8	113,5	181,4	62,6	209,0	209,0	100,0
2014*	1º trim	159,6	189,2	84,4	136,8	184,8	74,0	162,6	214,2	75,9
	2º trim	241,1	195,2	123,5	291,7	191,1	152,6	292,8	218,6	133,9
	3º trim	214,3	184,8	116,0	265,3	179,0	148,2	238,1	204,3	116,6
	4º trim	175,5	173,6	101,1	136,8	163,0	83,9	192,5	191,4	100,6
2015*	1º trim	139,5	166,6	83,7	138,7	164,0	84,6	155,1	182,7	84,9
	2º trim	189,8	157,1	120,8	281,0	147,5	190,5	214,5	166,1	129,1
	3º trim	183,5	155,5	118,0	230,5	144,5	159,5	234,8	163,2	143,9
	4º trim	144,1	150,4	95,8	125,7	137,5	91,4	176,7	156,5	112,9
2016*	1º trim	143,6	143,2	100,3	192,7	138,3	139,4	178,6	147,6	121,0

Período	Manufacturas de Origen Industrial (MOI)			Combustibles y energía			
	Valor	Precio	Cantidad	Valor	Precio	Cantidad	
Año							
2013	266,6	157,5	169,2	90,0	275,1	32,7	
2014*	236,9	159,9	148,2	79,5	259,3	30,6	
2015*	186,7	155,7	119,9	36,4	141,9	25,7	
Trimestre							
2013	1º trim	247,7	161,4	153,4	89,9	264,9	33,9
	2º trim	275,3	156,1	176,4	107,8	275,1	39,2
	3º trim	268,8	155,4	172,9	78,8	291,8	27,0
	4º trim	274,6	157,6	174,2	83,4	271,5	30,7
2014*	1º trim	206,8	156,6	132,0	105,8	279,1	37,9
	2º trim	239,8	160,1	149,8	87,4	288,9	30,3
	3º trim	245,0	161,6	151,6	63,9	269,8	23,7
	4º trim	255,8	160,6	159,3	60,7	197,8	30,7
2015*	1º trim	180,9	159,2	113,7	45,9	134,8	34,0
	2º trim	191,4	154,2	124,1	38,5	171,7	22,4
	3º trim	189,2	154,6	122,4	23,7	155,3	15,3
	4º trim	185,4	155,2	119,4	37,6	121,4	30,9
2016*	1º trim	141,1	149,2	94,6	25,5	99,4	25,7

Cuadro 10. Índices de valores, precios y cantidades de las importaciones, base 2004=100, según principales Usos económicos

Período	Nivel general			Bienes de capital			Bienes intermedios			
	Valor	Precio	Cantidad	Valor	Precio	Cantidad	Valor	Precio	Cantidad	
Año										
2013	331,7	140,9	235,4	220,8	101,8	216,9	226,1	160,6	140,7	
2014*	290,6	141,1	206,0	219,0	103,0	212,7	216,0	156,6	138,0	
2015*	266,2	124,5	213,8	220,6	101,5	217,3	209,5	139,8	149,9	
Trimestre										
2013	1º trim	287,8	137,8	208,9	195,1	99,1	196,9	209,9	160,1	131,1
	2º trim	354,0	147,9	239,3	216,4	103,1	210,0	231,8	164,7	140,7
	3º trim	358,0	139,5	256,7	233,7	101,7	229,8	238,2	158,9	149,9
	4º trim	326,7	138,0	236,8	238,0	103,0	231,1	224,4	159,0	141,1
2014*	1º trim	290,2	141,3	205,4	197,5	101,3	195,1	209,7	160,1	131,0
	2º trim	305,7	143,8	212,7	220,7	102,5	215,3	217,1	156,9	138,4
	3º trim	303,5	139,2	218,1	237,8	104,2	228,3	225,8	155,1	145,6
	4º trim	263,1	140,0	187,9	220,0	103,7	212,2	211,3	154,4	136,8
2015*	1º trim	236,0	127,6	185,0	198,6	102,1	194,5	204,0	146,1	139,6
	2º trim	279,9	130,0	215,3	223,1	104,2	214,2	212,4	140,0	151,7
	3º trim	296,3	124,0	238,9	230,1	99,9	230,3	218,8	138,9	157,5
	4º trim	252,8	117,0	216,0	230,6	100,3	230,0	203,1	134,5	150,9
2016*	1º trim	228,0	112,2	203,1	196,4	98,7	199,1	178,9	127,0	140,9

Período	Combustibles y lubricantes			Piezas y accesorios para bienes de capital			Bienes de consumo			Vehículos automotores de pasajeros			
	Valor	Precio	Cantidad	Valor	Precio	Cantidad	Valor	Precio	Cantidad	Valor	Precio	Cantidad	
Año													
2013	1.242,3	356,0	349,0	440,6	103,8	424,6	297,4	130,4	228,2	590,2	161,5	365,5	
2014*	1.141,6	349,3	326,8	360,5	105,9	340,3	263,0	130,4	201,7	298,2	165,2	180,6	
2015*	681,9	213,6	319,2	349,6	104,0	336,3	271,0	119,7	226,4	279,6	152,9	182,9	
Trimestre													
2013	1º trim	908,0	381,7	237,9	392,6	104,2	376,8	292,4	130,5	224,1	437,7	159,0	275,2
	2º trim	1.648,2	347,4	474,4	455,5	107,1	425,3	286,3	130,6	219,2	629,3	163,9	383,9
	3º trim	1.385,9	342,0	405,2	477,1	101,4	470,6	311,6	125,8	247,6	675,8	164,4	411,1
	4º trim	1.027,0	368,9	278,4	437,0	102,7	425,7	299,5	135,0	221,8	618,0	157,8	391,7
2014*	1º trim	1.173,2	343,4	341,6	380,4	103,4	367,8	265,3	132,0	201,0	342,5	166,3	206,0
	2º trim	1.431,9	355,0	403,3	361,8	103,1	351,1	251,5	128,9	195,1	343,9	164,5	209,0
	3º trim	1.167,6	338,2	345,2	386,7	104,6	369,8	273,0	129,3	211,2	263,4	166,2	158,4
	4º trim	793,9	365,4	217,3	312,9	114,7	272,7	262,3	131,3	199,8	243,1	163,4	148,8
2015*	1º trim	417,6	229,6	181,9	315,5	110,8	284,8	251,6	122,1	206,0	216,1	162,9	132,7
	2º trim	968,7	226,6	427,5	351,8	108,0	325,7	248,1	121,3	204,5	304,2	152,7	199,2
	3º trim	937,7	210,5	445,5	397,5	101,4	392,1	298,2	118,6	251,4	318,4	149,0	213,7
	4º trim	403,7	181,8	222,1	333,8	97,4	342,5	286,2	117,5	243,5	279,7	150,4	186,0
2016*	1º trim	349,7	138,1	253,1	309,4	94,9	326,1	265,5	113,1	234,6	311,3	153,1	203,3

6. Notas metodológicas

El Índice de precios y cantidades del comercio exterior muestra la evolución trimestral de los precios y de las cantidades de las exportaciones e importaciones. Además permite descomponer la evolución de los valores corrientes en términos de las variaciones de los precios y las cantidades de las exportaciones e importaciones. La información se complementa con datos de los términos del intercambio y del poder adquisitivo de las exportaciones.

Estos índices son publicados por el INDEC en forma continua desde el año 1996 contándose en la actualidad con una serie histórica trimestral y anual que cubre el período 1986-2015, con Base 2004=100.

También se cuenta con una serie mensual con Base 2004=100, que se utiliza para el cálculo de las variaciones porcentuales de precios y de cantidades de las exportaciones e importaciones mensuales y acumuladas para la publicación del Intercambio Comercial Argentino (ICA). **Cabe aclarar que debido a que la serie publicada en el ICA se elabora con frecuencia mensual, las variaciones pueden diferir con respecto al presente indicador trimestral.** A diferencia del mensual, para la construcción de las series trimestrales se utilizan precios y cantidades referentes al trimestre. La serie trimestral tiene la propiedad de suavizar los movimientos o variaciones estacionales, cíclicas e irregulares propias de las series de tiempo de precios y de cantidades. La serie trimestral es la más apropiada para el seguimiento de las variaciones de precios y de cantidades. En las próximas publicaciones se equilibrará la serie mensual respecto a la trimestral, utilizando modelos de BENCHMARKING.

Los índices de precios se calculan según la fórmula de PAASCHE de acuerdo con las recomendaciones internacionales en el marco del Sistema de Cuentas Nacionales:

$$IP_{jt} = \frac{\sum_i p_{ijt} \cdot q_{ijt}}{\sum_i P_{io} \cdot q_{ijt}} \cdot 100$$

Donde:

- IP_{jt} : Índice de precios en el trimestre j del año t.
- p_{ijt} : valor unitario de la unidad elemental i en el trimestre j del año t.
- q_{ijt} : cantidad de la unidad elemental i en el trimestre j del año t.
- P_{io} : valor unitario de la unidad elemental i en el año base 2004.

La información básica surge de los registros aduaneros procesados en el INDEC y definen el marco para el cálculo de los valores unitarios y los pesos relativos o ponderaciones. Las Unidades elementales, que son las especificaciones básicas sobre las cuales se miden los precios por lo general coinciden con las nomenclaturas de comercio exterior.

Se debe tener en cuenta que si bien estos índices son los más apropiados para deflactar los valores corrientes, la evolución de las series de índices de precios no reflejan sólo las variaciones "puras" de precios sino, también los cambios en las ponderaciones (cantidades).

Las ponderaciones correspondientes a cada uno de los productos seleccionados se calculan en base al total exportado o importado en el período corriente, registrados en las estadísticas de comercio exterior. Como consecuencia de la utilización de índices de precios del tipo PAASCHE, los índices anuales se calculan en forma independiente de los correspondientes a los períodos trimestrales. Por lo tanto, no debe esperarse que el índice anual sea igual al promedio simple de los índices trimestrales.

Los índices de cantidad surgen del cociente entre los correspondientes índices de valor y de precio, resultando en consecuencia índices del tipo LASPEYRES de canasta y ponderaciones fijas.