

Informes Técnicos vol. 2 n° 83



Índices de precios vol. 2 n° 14

Índices de precios y cantidades del comercio exterior
Primer trimestre de 2018

Informes Técnicos vol. 2, nº 83

ISSN 2545-6636

Índices de precios. Vol. 2, nº 14

Índices de precios y cantidades del comercio exterior,
base 2004=100

Primer trimestre de 2018

ISSN 2545-6725

Instituto Nacional de Estadística y Censos (INDEC)

© 2018 INDEC

Queda hecho el depósito que fija la Ley N° 11723

Responsabilidad intelectual: Lic. Silvia Amiel y Lic. María Inés Dalton

Responsabilidad editorial: Lic. Jorge Todesca, Mag. Pedro Lines

Directora de la publicación: Mag. Silvina Viazzi

Coordinación de producción editorial: Lic. Marcelo Costanzo

PERMITIDA LA REPRODUCCIÓN PARCIAL CON MENCIÓN DE LA FUENTE

Buenos Aires, mayo de 2018

Publicaciones del INDEC

Las publicaciones editadas por el Instituto Nacional de Estadística y Censos pueden ser consultadas en www.indec.gov.ar y en el Centro Estadístico de Servicios, ubicado en Av. Presidente Julio A. Roca 609 C1067ABB, Ciudad Autónoma de Buenos Aires, Argentina. El horario de atención al público es de 9:30 a 16:00.

También pueden solicitarse a los teléfonos (54-11) 5031-4632

Correo electrónico: ces@indec.gov.ar

Sitio web: www.indec.gov.ar

Twitter: [@INDECArgentina](https://twitter.com/INDECArgentina)

Facebook: [/INDECArgentina](https://www.facebook.com/INDECArgentina)

Calendario anual anticipado de informes: www.indec.gov.ar/calendario.asp

Signos convencionales:

* Dato provisorio

... Dato no disponible a la fecha de presentación de los resultados

e Dato estimado

/// Dato que no corresponde presentar debido a la naturaleza de las cosas o del cálculo.

Índice

Pág.

1. Síntesis de los resultados	3
2. Análisis de los índices de precios y cantidades por grandes rubros y usos económicos, primer trimestre de 2018	5
2.a Exportación	5
2.b Importación	7
3. Anexo. Efecto de los términos del intercambio	9
4. Apéndice estadístico	10
4.a Rubros seleccionados de exportación	10
4.b Exportación e importación por grandes rubros y usos económicos	12
5. Nota metodológica	14



Índices de precios y cantidades del comercio exterior, base 2004=100 Primer trimestre de 2018

1. Síntesis de los resultados

En el primer trimestre de 2018 el índice de precios de las exportaciones aumentó 5,4% y el índice de cantidades 7,1%; en ambos casos respecto a igual período del año anterior. El valor de las exportaciones alcanzó 14.397 millones de dólares, con un aumento de 12,9% en relación con igual período del año anterior (ver cuadro 1 y gráfico 2).

Los índices de precios y de cantidades de las importaciones se incrementaron en este trimestre, de manera interanual 2,7% y 18,1% respectivamente. El valor de las importaciones alcanzó 16.892 millones dólares, 21,3% superior a igual trimestre del año anterior (ver cuadro 1 y gráfico 3).

En el trimestre los productos de exportación que más contribuyeron al aumento interanual del precio de las exportaciones totales (o sea aquellos con una tasa de variación ponderada más alta) fueron: residuos y desperdicios de la industria alimenticia; cereales; material de transporte terrestre; piedras, metales preciosos y sus manufacturas, monedas; y productos químicos y conexos, en ese orden.

Con relación a las cantidades exportadas, los productos que más contribuyeron al aumento interanual de las cantidades exportadas totales fueron: cereales y material de transporte terrestre, en ese orden. Las caídas de las cantidades de residuos y desperdicios de la industria alimenticia y grasas y aceites, moderaron el aumento (ver cuadro 3).

En cuanto al aumento interanual de los precios de las importaciones totales, la mayor contribución la hicieron las importaciones de productos químicos y los combustibles, tanto básicos como elaborados.

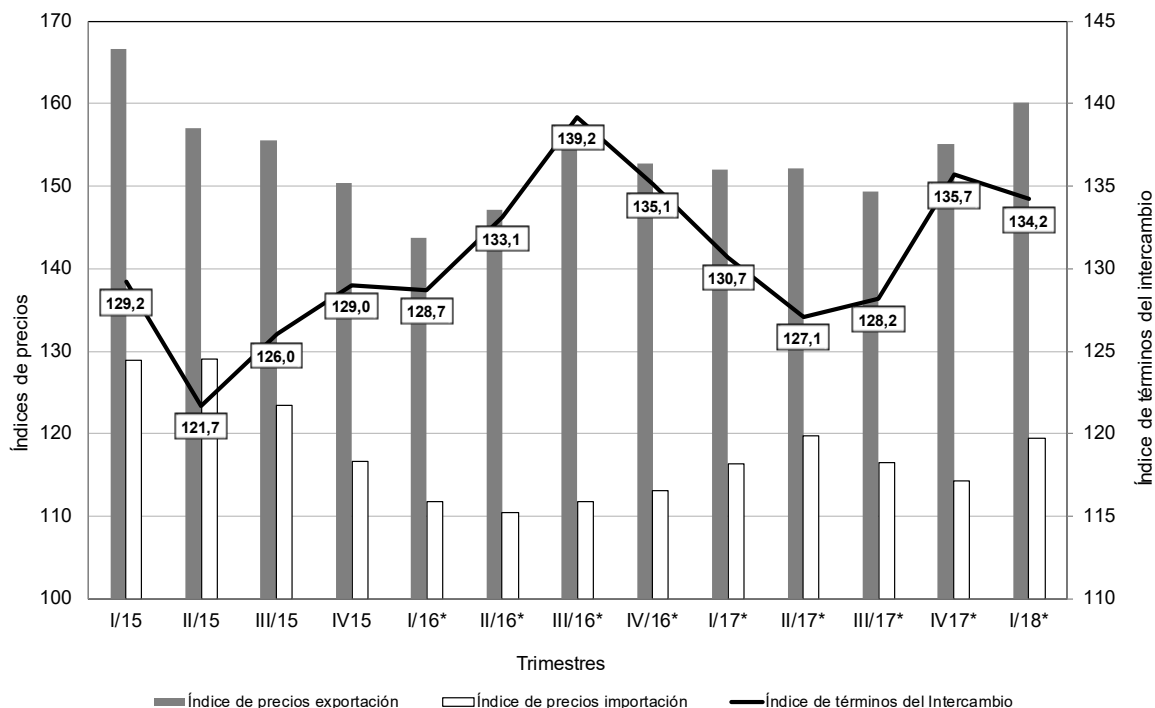
Respecto de las cantidades importadas, la mayor contribución al aumento interanual de las cantidades importadas totales en el trimestre las hicieron: piezas y accesorios para bienes de capital; bienes de capital; bienes de consumo y combustibles y lubricantes, en ese orden (ver cuadro 4).

En el primer trimestre de 2018 el saldo de la balanza comercial fue deficitario en 2.494 millones de dólares. Si en este período se hubiesen registrado los mismos precios que en igual período de 2017, el saldo comercial habría sido deficitario en 2.830 millones de dólares. Bajo este supuesto, el país tuvo una ganancia en los términos del intercambio de 397 millones de dólares, debido a que la variación positiva del índice de precios de las exportaciones (5,4%) fue superior al aumento de los precios de las importaciones (2,7%) (ver cuadro 5).

Cuadro 1. Índices de valor, precios, cantidades y términos del intercambio. Variación porcentual con respecto a igual período del año anterior. Base 2004=100. Primer trimestre de 2018

	1° trim		Variación respecto al primer trimestre de 2017*
	2018*	2017*	
Índices			
Índices de precios			
Exportación	160,2	152,0	5,4
Importación	119,4	116,3	2,7
Índices de términos del intercambio	134,2	130,7	2,7
Índices de cantidad			
Exportación	104,0	97,1	7,1
Importación	252,1	213,4	18,1
Índices de valor			
Exportación	166,6	147,5	12,9
Importación	301,1	248,3	21,3

Gráfico 1. Índices de precios de exportación, importación y términos del intercambio, base 2004=100, por trimestres. Años 2015-2018



Cuadro 2. Índices de valor, precios y cantidades de las exportaciones e importaciones, base 2004=100. Variación porcentual con respecto a igual período del año anterior

Período	Exportación						Importación						Términos del intercambio	Var %	
	Valor	Var %	Precio	Var %	Cantidad	Var %	Valor	Var %	Precio	Var %	Cantidad	Var %			
Año															
2015	164,2	-17,0	157,0	-15,6	104,6	-1,7	268,2	-8,4	124,3	-11,4	215,7	3,4	126,3	-4,7	
2016*	167,4	1,9	149,9	-4,5	111,6	6,7	249,1	-7,1	111,7	-10,1	223,0	3,4	134,2	6,2	
2017*	169,0	1,0	152,0	1,4	111,1	-0,4	298,1	19,7	116,7	4,5	255,5	14,6	130,2	-3,0	
Trimestre															
2015	1°	139,4	-12,9	166,6	-11,9	83,7	-1,1	240,7	-18,5	128,9	-8,4	186,7	-11,1	129,2	-3,9
	2°	189,8	-21,3	157,1	-19,5	120,8	-2,3	278,8	-9,5	129,1	-10,1	216,0	0,7	121,7	-10,4
	3°	183,6	-14,3	155,6	-15,8	118,0	1,7	301,0	-3,1	123,5	-11,8	243,8	10,0	126,0	-4,4
	4°	144,2	-17,9	150,4	-13,4	95,9	-5,2	252,4	-1,9	116,6	-14,5	216,5	14,7	129,0	1,3
2016*	1°	144,0	3,3	143,8	-13,7	100,1	19,6	227,7	-5,4	111,7	-13,3	203,8	9,2	128,7	-0,4
	2°	178,5	-6,0	147,1	-6,4	121,4	0,5	255,6	-8,3	110,5	-14,4	231,4	7,1	133,1	9,4
	3°	182,8	-0,4	155,5	-0,1	117,6	-0,3	261,8	-13,0	111,7	-9,6	234,4	-3,9	139,2	10,5
	4°	164,3	13,9	152,8	1,6	107,5	12,1	251,3	-0,4	113,1	-3,0	222,2	2,6	135,1	4,7
2017*	1°	147,5	2,4	152,0	5,7	97,1	-3,0	248,3	9,0	116,3	4,1	213,4	4,7	130,7	1,6
	2°	179,4	0,5	152,1	3,4	117,9	-2,9	301,9	18,1	119,7	8,3	252,2	9,0	127,1	-4,5
	3°	182,5	-0,2	149,3	-4,0	122,2	3,9	326,4	24,7	116,5	4,3	280,3	19,6	128,2	-7,9
	4°	166,6	1,4	155,1	1,5	107,4	-0,1	315,6	25,6	114,3	1,1	276,1	24,3	135,7	0,4
2018*	1°	166,6	12,9	160,2	5,4	104,0	7,1	301,1	21,3	119,4	2,7	252,1	18,1	134,2	2,7

Gráfico 2. Índices de valor, precios y cantidades de las exportaciones, base 2004=100

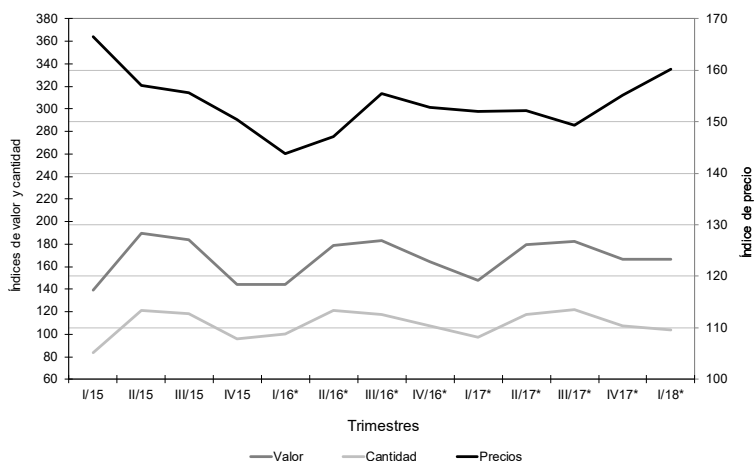
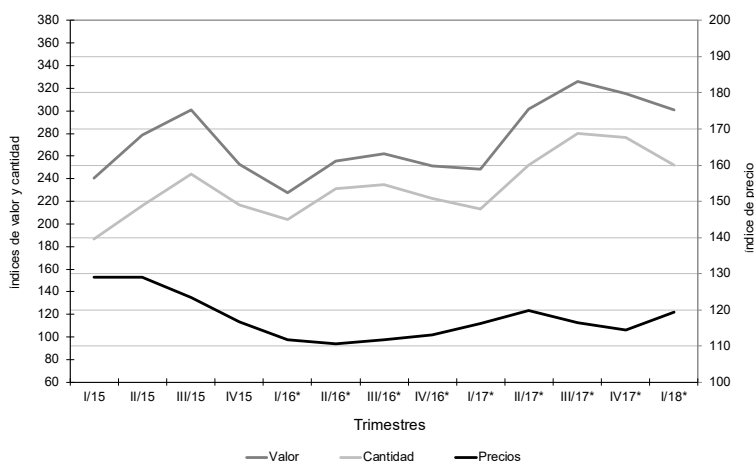


Gráfico 3. Índices de valor, precios y cantidades de las importaciones, base 2004=100



2. Análisis de los índices de precios y cantidades por grandes rubros y usos económicos, primer trimestre de 2018

2.a Exportación

Precios

En el primer trimestre del año aumentaron los precios de todos los rubros de exportación: productos primarios (2,3%), manufacturas de origen agropecuario MOA (6,1%), manufacturas de origen industrial MOI (5,6%) y combustibles y energía (23,1%).

Las variaciones interanuales de precios del primer trimestre de los principales subrubros ordenados por su ponderación fueron: cereales (aumento de 4,1%); residuos y desperdicios de la industria alimenticia (aumento de 8,9%); material de transporte terrestre (6,2%); productos químicos y conexos (5,6%); grasas y aceites (0,1%); piedras, metales preciosos y sus manufacturas (9,0%); carnes y sus preparados (8,1%); metales comunes y sus manufacturas (10,4%); pescados y mariscos sin elaborar (8,4%) (ver cuadro 3).

Dentro de los subrubros, las tasas de variación interanual con mayor ponderación, ordenadas por la magnitud de su ponderación, correspondieron a: subproductos oleaginosos de soja (8,9%); vehículos automóviles terrestres (5,9%); trigo (3,2%); maíz (-2,6%); aceites de soja (0,3%); piedras y metales preciosos (9,0%); carne bovina (5,2%); carburantes (18,5%); petróleo (23,0%); mariscos (10,9%).

Cantidades

En los tres primeros meses de 2018 las variaciones interanuales de las cantidades exportadas de los distintos rubros fueron: un crecimiento de 15,8% en productos primarios; una caída de 8,2% en MOA; una suba de 13,9% en MOI; y un aumento de 40,8% en combustibles y energía.

Las variaciones interanuales de las cantidades exportadas correspondientes a los distintos subrubros con mayor ponderación, ordenadas por la magnitud de su ponderación, fueron: cereales (28,0%); residuos y desperdicios de la industria alimenticia (-13,5%); material de transporte terrestre (29,5%); productos químicos y conexos (12,1%); grasas y aceites (-19,7%); piedras, metales preciosos y sus manufacturas (2,5%); carnes y sus preparados (27,8%); metales comunes y sus manufacturas (20,5%); pescados y mariscos sin elaborar (7,2%).

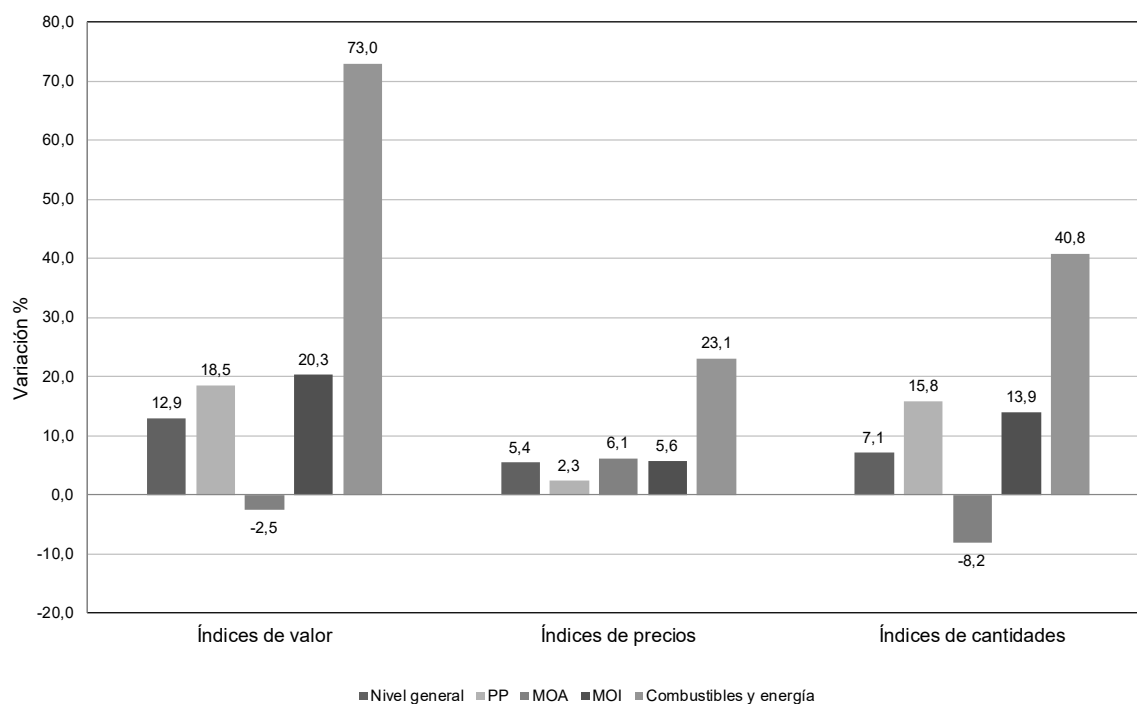
Dentro de los subrubros, las variaciones interanuales con mayor ponderación fueron: subproductos oleaginosos de soja (-14,1%); vehículos automóviles terrestres (38,4%); trigo (3,9%); maíz (97,0%); aceites de soja (-22,0%); piedras y metales preciosos (2,5%); carne bovina (40,8%); carburantes (19,5%); petróleo (116,6%); mariscos (9,4%).

Cuadro 3. Variaciones porcentuales y ponderaciones de los índices de valor, precios y cantidades de las exportaciones, base 2004=100, según grandes rubros y principales subrubros. Primer trimestre de 2018 respecto al primer trimestre de 2017

Grandes rubros y subrubros	Ponderaciones (%)		Variaciones porcentuales		
	Año 2018* 1º trim.	Año 2017* 1º trim.	Valor	Precio	Cantidad
Nivel general	100,0	100,0	12,9	5,4	7,1
Productos primarios	25,3	24,2	18,5	2,3	15,8
Pescados y mariscos sin elaborar	3,1	3,0	16,1	8,4	7,2
Hortalizas y legumbres sin elaborar	1,5	2,0	-16,8	-16,9	0,2
Frutas frescas	1,4	1,2	28,9	10,9	16,2
Cereales	16,8	14,2	33,2	4,1	28,0
Semillas y frutos oleaginosos	0,8	1,4	-36,3	-1,0	-35,7
Minerales metalíferos, escorias y cenizas	0,9	1,2	-20,1	10,0	-27,3
Manufacturas de origen agropecuario (MOA)	36,2	41,9	-2,5	6,1	-8,2
Carnes y sus preparados	4,1	3,4	38,2	8,1	27,8
Productos lácteos	1,2	1,1	20,0	-1,2	21,3
Productos de molinería	1,3	1,4	5,9	-2,6	8,7
Grasas y aceites	6,2	8,7	-19,6	0,1	-19,7
Preparados de legumbres y hortalizas	1,6	1,7	6,2	-0,5	6,7
Bebidas, líquidos alcohólicos y vinagres	1,4	1,6	1,8	5,0	-2,9
Residuos y desperdicios de la industria alimenticia	16,3	19,5	-5,8	8,9	-13,5
Pieles y cueros	1,3	1,5	-4,3	-4,1	-0,1
Manufacturas de origen industrial (MOI)	30,9	29,0	20,3	5,6	13,9
Productos químicos y conexos	6,9	6,6	18,4	5,6	12,1
Materias plásticas y sus manufacturas	1,9	1,9	13,3	5,0	8,1
Piedras, metales preciosos y sus manufacturas, monedas	4,4	4,5	11,8	9,0	2,5
Metales comunes y sus manufacturas	3,1	2,6	33,1	10,4	20,5
Máquinas y aparatos, material eléctrico	2,0	2,2	0,7	3,5	-2,6
Material de transporte terrestre	10,2	8,4	37,6	6,2	29,5
Combustibles y energía	7,5	4,9	73,0	23,1	40,8

(!) Debido a que se presenta una selección de subrubros, la suma de las ponderaciones puede no coincidir con el total del rubro.

Gráfico 4. Variaciones porcentuales de los índices de valor, precios y cantidades de las exportaciones, base 2004=100, según grandes rubros. Primer trimestre de 2018 respecto al primer trimestre de 2017



2.b Importación

Precios

En el primer trimestre del año, los precios de las importaciones de bienes de capital se redujeron de manera interanual 3,1%; los de bienes intermedios aumentaron 7,5%; los de combustibles y lubricantes subieron 19,1%; los de piezas y accesorios para bienes de capital cayeron 1,3%; los de bienes de consumo aumentaron 0,4%; y los precios de vehículos automotores de pasajeros crecieron 3,8%.

Las variaciones de precios de los bienes con mayor ponderación en el índice fueron: productos químicos (15,7%); metales comunes y sus manufacturas (10,7%); plásticos y caucho (3,5%); combustibles elaborados (17,5%), ordenados por su ponderación.

Cuadro 4. Variaciones porcentuales y ponderaciones de los índices de valor, precios y cantidades de las importaciones, base 2004=100, según usos económicos. Primer trimestre de 2018 respecto al primer trimestre de 2017

Usos económicos	Ponderaciones (¹)		Variaciones porcentuales		
	Año 2018* 1º trim	Año 2017* 1º trim	Valor	Precio	Cantidad
Nivel general	100,0	100,0	21,3	2,7	18,1
Bienes de capital	20,5	22,3	11,5	-3,1	15,1
Bienes intermedios	29,0	27,9	26,0	7,5	17,1
Productos químicos	9,1	9,7	13,7	15,7	-1,7
Plástico y caucho	3,9	4,0	16,7	3,5	12,7
Pasta de madera y papel	1,5	1,5	19,1	13,7	4,8
Textiles	1,5	1,6	15,3	-3,8	19,9
Productos minerales	1,5	1,2	54,9	-1,0	56,4
Metales comunes y sus manufacturas	4,7	4,4	29,1	10,7	16,8
Combustibles y lubricantes	7,4	6,1	47,9	19,1	24,2
Combustibles básicos	3,4	2,7	51,1	20,8	25,1
Combustibles elaborados	3,5	2,9	47,9	17,5	25,9
Piezas y accesorios para bienes de capital	19,9	19,5	23,5	-1,3	25,2
Bienes de consumo	13,5	14,1	16,2	0,4	15,8
Vehículos automotores de pasajeros	9,3	9,6	17,6	3,8	13,3

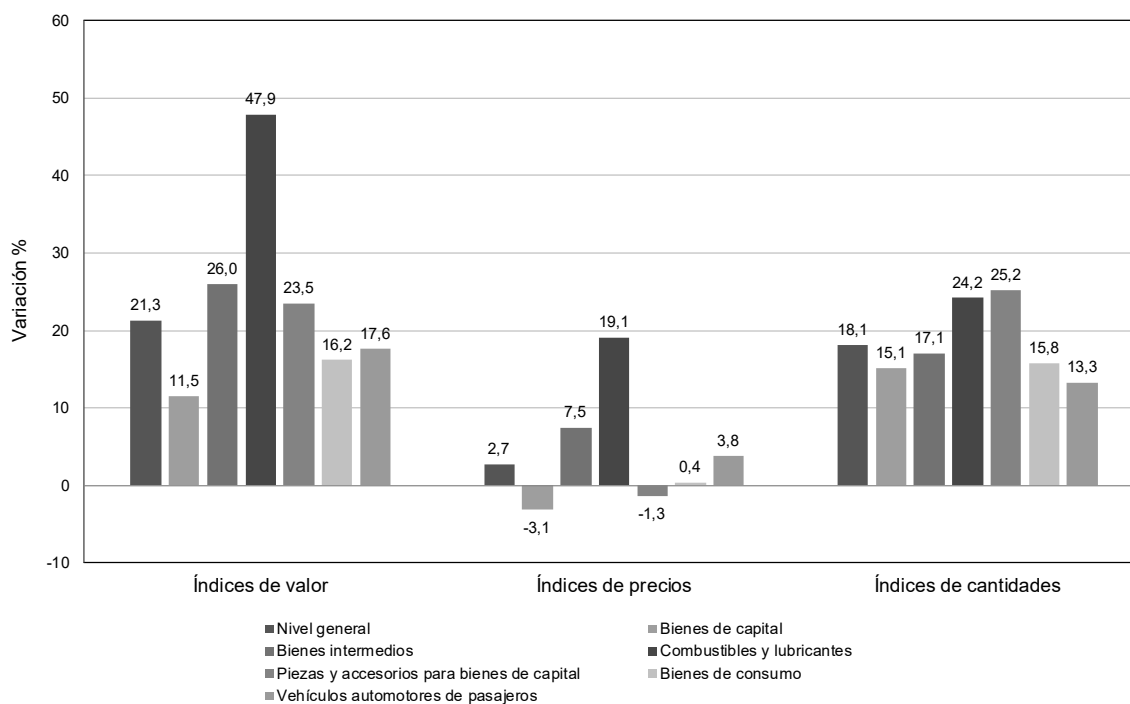
(¹) Debido a que se presenta una selección de categorías, la suma de las ponderaciones puede no coincidir con el total del uso económico.

Cantidades

En el primer trimestre del año las cantidades de las importaciones de bienes de capital aumentaron de manera interanual 15,1%; las de bienes intermedios 17,1%; las de combustibles y lubricantes subieron 24,2%; piezas y accesorios para bienes de capital aumentaron 25,2%; bienes de consumo aumentaron 15,8%; y las cantidades importadas de vehículos automotores de pasajeros crecieron 13,3%.

Las variaciones de cantidades de los bienes con mayor ponderación en el índice fueron: productos químicos (-1,7%); metales comunes y sus manufacturas (16,8%); plásticos y caucho (12,7%); combustibles elaborados (25,9%), ordenadas por su ponderación.

Gráfico 5. Variaciones porcentuales de los índices de valor, precios y cantidades de las importaciones, base 2004=100, según usos económicos. Primer trimestre de 2018 respecto al primer trimestre de 2017



3. Anexo. Efecto de los términos del intercambio

Cuadro 5. Efecto de la variación de los precios internacionales sobre la balanza comercial. Primer trimestre de 2018 en valores corrientes y a precios del primer trimestre de 2017, en millones de dólares

Comercio exterior	Primer trimestre de 2018	
	A precios corrientes	A precios del primer trimestre de 2017
	Millones de US\$	
Exportación	14.397	13.644
Importación	16.892	16.474
Saldo	-2.494	-2.830

El índice de términos del intercambio, que mide la evolución del poder de compra de una unidad física de exportación en términos de importaciones, en el primer trimestre de 2018 registró una suba del 2,7% respecto de igual período del año anterior debido a que la variación positiva del índice de precios de las exportaciones (5,4%) fue superior al aumento de los precios de las importaciones (2,7%).

Dicho en otras palabras: en el primer trimestre de 2018 el saldo de la balanza comercial fue deficitario en 2.494 millones de dólares. Si en ese período se hubiesen registrado los mismos precios que en igual período de 2017, el saldo comercial habría sido deficitario en 2.830 millones de dólares. Por lo tanto, la variación interanual de precios resultó en una ganancia en los términos del intercambio de 397 millones de dólares.

La fórmula utilizada para el cálculo de la ganancia o pérdida del intercambio es la siguiente:

$$G_t = \frac{X_t - M_t}{IP_{M_t}} - \left(\frac{X_t}{IP_{X_t}} - \frac{M_t}{IP_{M_t}} \right)$$

Para el primer trimestre de 2018, el primer término de G_t corresponde al saldo comercial a valores corrientes, deflactado por el índice de precios de las importaciones, con base en igual período del año anterior (-2.433 millones de dólares). El segundo término estima el saldo comercial a precios de igual período del año anterior (-2.830 millones de dólares).

Cuadro 6. Poder de compra de las exportaciones y efecto de los términos del intercambio con relación al año base 2004=100

Período	Exportaciones en millones de dólares a precios de 2004 (A)	Índice de términos del intercambio (base 2004=100) (B)	Poder de la compra de las exportaciones en millones de dólares a precios de 2004 (C)=[(A)*(B)]/100	Efecto de los términos del intercambio en millones de dólares a precios de 2004 (D)=(C)-(A)
2004	34.608,0	100,0	34.608,0	0,0
2005	38.610,7	97,0	37.452,4	-1.158,3
2006	40.366,1	101,3	40.890,9	524,8
2007	42.777,8	107,6	46.028,9	3.251,1
2008	42.342,8	120,6	51.065,4	8.722,6
2009	37.803,7	121,6	45.969,3	8.165,6
2010	42.994,1	125,1	53.785,6	10.791,5
2011	43.965,0	138,8	61.023,4	17.058,4
2012	41.393,2	144,7	59.896,0	18.502,8
2013	39.870,6	135,2	53.905,1	14.034,5
2014	36.777,9	132,6	48.767,5	11.989,6
2015	36.161,5	126,3	45.672,0	9.510,5
2016*	38.603,5	134,2	51.805,9	13.202,4
2017*	38.429,1	130,2	50.034,7	11.605,6

En el año 2017, el índice de términos del intercambio resultó 30,2% superior al registrado en 2004. Mientras que el “poder de compra de las exportaciones” fue 44,6% superior al de 2004, como consecuencia de la mejora de los términos del intercambio y cambio de las cantidades exportadas con respecto al año base. Al analizar el período 2004-2017, se observa que únicamente en el año 2005 el nivel del índice de términos del intercambio se ubicó por debajo del registrado en el año base 2004.

En la fórmula de cálculo de la ganancia o pérdida de los términos del intercambio ya presentada, cuando se realizó el cálculo del año 2017, el primer término de G_t fue deficitario en 8.091 millones de dólares y el segundo término también fue negativo en 6.260 millones de dólares.

El efecto de los términos del intercambio es un cálculo hipotético que cuantifica las ganancias o las pérdidas en el intercambio comercial que tendría lugar si prevalecieran, en un período determinado, los precios de las exportaciones e importaciones de un año elegido como referente (en este caso, 2004). Como se observa en el cuadro 6, este indicador presentó, con excepción del año 2005, valores positivos durante el período analizado, alcanzando en el año 2017 un valor de 11.605,6 millones de dólares.

4. Apéndice estadístico

4.a Rubros seleccionados de exportación

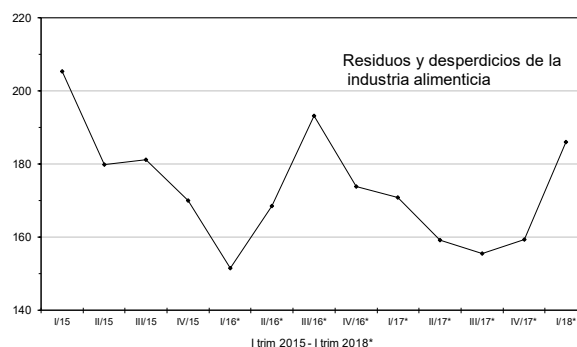
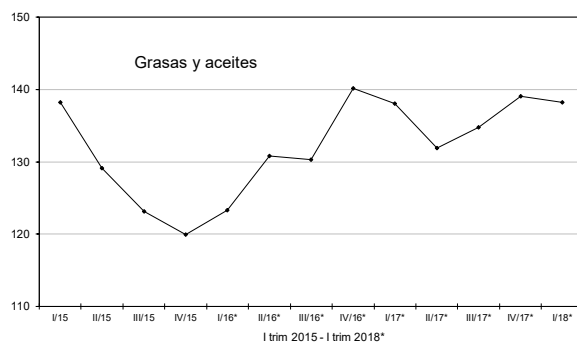
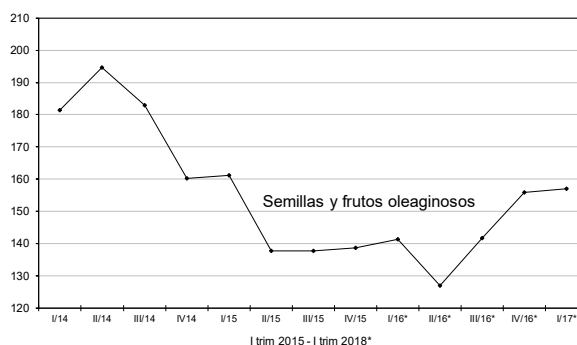
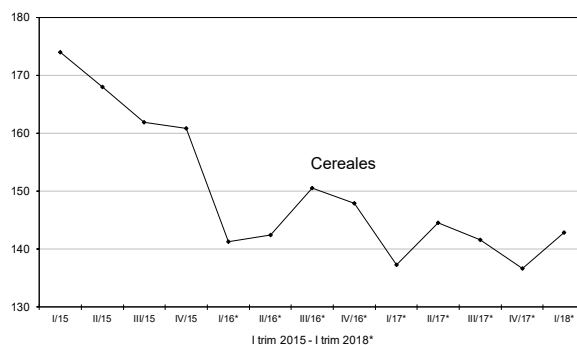
Cuadro 7. Índices de precios de exportación, base 2004=100

Año	Cereales				Promedio anual
	Trimestre				
	1º	2º	3º	4º	
2015	174,0	168,1	161,9	160,9	167,1
2016*	141,3	142,4	150,6	147,9	145,3
2017*	137,3	144,6	141,6	136,7	140,0
2018*	142,9				

Año	Semillas y frutos oleaginosos				Promedio anual
	Trimestre				
	1º	2º	3º	4º	
2015	161,2	137,7	137,7	138,7	138,4
2016*	141,3	126,9	141,6	155,7	134,6
2017*	157,0	137,6	141,3	147,3	140,9
2018*	155,4				

Año	Grasas y aceites				Promedio anual
	Trimestre				
	1º	2º	3º	4º	
2015	138,3	129,2	123,2	120,0	126,4
2016*	123,3	130,9	130,3	140,2	130,8
2017*	138,0	131,9	134,8	139,1	135,6
2018*	138,2				

Año	Residuos y desperdicios de la industria alimenticia				Promedio anual
	Trimestre				
	1º	2º	3º	4º	
2015	205,3	179,8	181,2	170,1	182,2
2016*	151,5	168,6	193,3	173,9	171,6
2017*	170,8	159,3	155,5	159,4	161,0
2018*	186,0				



(continúa)

Cuadro 7. (conclusión)

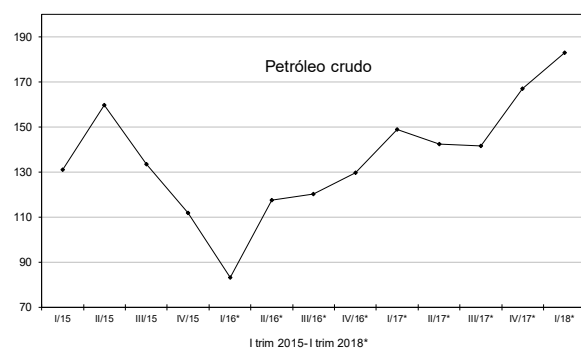
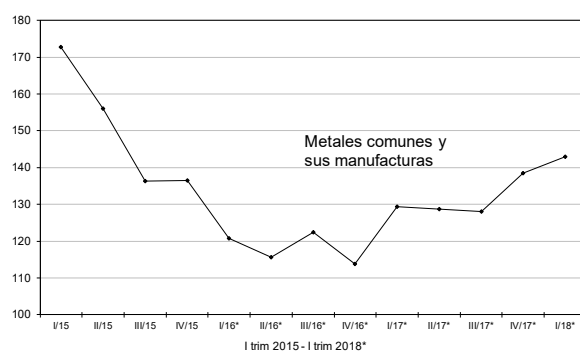
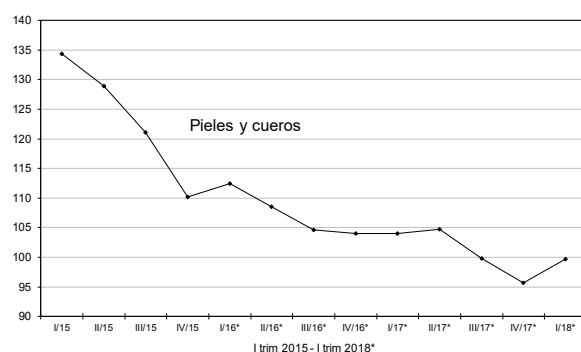
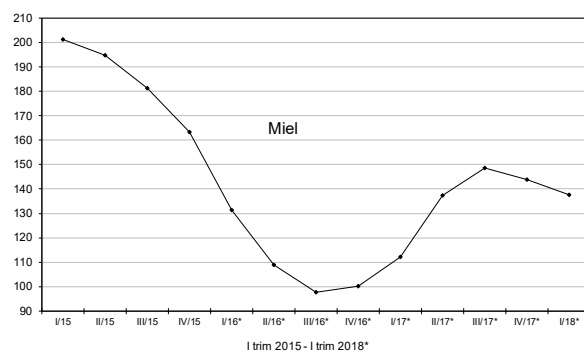
Año	Miel				Promedio anual
	Trimestre				
	1º	2º	3º	4º	
2015	201,4	194,9	181,4	163,3	186,2
2016*	131,3	108,9	97,7	100,0	107,9
2017*	112,2	137,5	148,5	143,9	135,2
2018*	137,6				

Año	Carnes y sus preparados				Promedio anual
	Trimestre				
	1º	2º	3º	4º	
2015	196,7	194,5	194,1	197,2	195,5
2016*	201,4	194,5	193,2	199,5	197,2
2017*	195,9	190,5	210,2	213,5	203,0
2018*	211,7				

Año	Pielés y cueros				Promedio anual
	Trimestre				
	1º	2º	3º	4º	
2015	134,4	128,9	121,1	110,1	123,8
2016*	112,4	108,6	104,6	104,1	107,3
2017*	104,0	104,7	99,8	95,7	101,1
2018*	99,70				

Año	Metales comunes y sus manufacturas				Promedio anual
	Trimestre				
	1º	2º	3º	4º	
2015	172,7	156,1	136,3	136,6	151,0
2016*	120,7	115,3	122,5	114,2	117,8
2017*	129,4	128,7	128,1	138,5	131,4
2018*	142,9				

Año	Petróleo crudo				Promedio anual
	Trimestre				
	1º	2º	3º	4º	
2015	131,2	159,7	133,6	111,5	131,8
2016*	83,4	117,6	120,3	129,9	115,7
2017*	148,9	142,5	141,6	167,2	156,7
2018*	183,1				



4.b Exportación e importación por grandes rubros y usos económicos

Cuadro 8. Índices de valor, precios y cantidades de las exportaciones, base 2004=100, según grandes rubros

Período	Nivel general			Productos primarios			Manufacturas de origen agropecuario (MOA)			Manufacturas de origen industrial (MOI)			Combustibles y energía		
	Valor	Precio	Cantidad	Valor	Precio	Cantidad	Valor	Precio	Cantidad	Valor	Precio	Cantidad	Valor	Precio	Cantidad
Año															
2015	164,2	157,0	104,6	194,1	147,5	131,6	195,3	165,9	117,7	186,7	155,7	119,9	36,3	141,7	25,6
2016*	167,4	149,9	111,6	229,0	141,6	161,7	195,8	159,3	122,9	174,7	149,4	117,0	32,9	125,9	26,2
2017*	169,0	152,0	111,1	216,2	140,9	153,5	188,8	159,2	118,6	194,3	152,3	127,6	39,1	160,7	24,3
Trimestre															
2015 1º	139,4	166,6	83,7	138,7	163,9	84,6	154,9	182,7	84,7	180,9	159,1	113,7	45,8	134,7	34,0
2º	189,8	157,1	120,8	281,1	147,5	190,5	214,5	166,1	129,1	191,4	154,3	124,1	38,5	171,7	22,4
3º	183,6	155,6	118,0	230,5	144,5	159,5	234,9	163,2	143,9	189,2	154,6	122,4	23,7	155,3	15,2
4º	144,2	150,4	95,9	126,2	137,6	91,7	176,8	156,5	112,9	185,2	155,1	119,3	37,4	120,8	30,9
2016* 1º	144,0	143,8	100,1	193,4	138,5	139,6	178,2	147,6	120,8	141,0	150,5	93,7	27,7	103,8	26,7
2º	178,5	147,1	121,4	270,3	137,5	196,6	205,2	156,4	131,2	173,9	147,3	118,1	32,3	133,8	24,1
3º	182,8	155,5	117,6	278,1	145,5	191,1	203,6	168,9	120,6	190,2	151,5	125,5	25,6	144,3	17,7
4º	164,3	152,8	107,5	174,3	145,8	119,5	196,0	164,7	119,0	193,9	148,4	130,7	46,1	127,8	36,1
2017* 1º	147,5	152,0	97,1	179,8	141,7	126,9	179,2	163,2	109,8	154,0	147,3	104,6	40,6	146,2	27,7
2º	179,4	152,1	117,9	260,6	147,3	176,9	194,7	156,2	124,7	199,8	151,4	132,0	27,8	160,0	17,4
3º	182,5	149,3	122,2	242,7	136,9	177,3	205,4	156,4	131,3	207,9	151,2	137,5	32,1	161,5	19,9
4º	166,6	155,1	107,4	181,8	136,9	132,8	175,7	162,0	108,5	215,6	158,2	136,3	55,8	172,9	32,3
2018* 1º	166,6	160,2	104,0	213,0	145,0	146,9	174,7	173,2	100,8	185,3	155,6	119,1	70,2	179,9	39,0

Cuadro 9. Índices de valor, precios y cantidades de las importaciones, base 2004=100, según usos económicos

Período	Nivel general			Bienes de capital			Bienes intermedios			Combustibles y lubricantes			Piezas y accesorios para bienes de capital			Bienes de consumo			Vehículos automotores de pasajeros			
	Valor	Precio	Cantidad	Valor	Precio	Cantidad	Valor	Precio	Cantidad	Valor	Precio	Cantidad	Valor	Precio	Cantidad	Valor	Precio	Cantidad	Valor	Precio	Cantidad	
Año																						
2015	268,2	124,3	215,7	225,7	101,7	222,0	209,7	139,8	150,0	683,1	213,3	320,2	352,3	103,6	339,9	272,7	119,7	227,9	280,2	152,9	183,3	
2016*	249,1	111,7	223,0	227,4	97,4	233,6	179,4	120,1	149,3	489,5	145,7	336,0	312,2	98,5	316,8	295,9	111,7	265,0	373,4	147,4	253,3	
2017*	298,1	116,7	255,5	279,6	103,3	270,6	206,6	130,6	158,2	566,8	173,9	326,0	356,8	94,5	377,7	357,7	114,6	312,1	526,1	148,5	354,4	
Trimestre																						
2015 1°	240,7	128,9	186,7	199,7	102,0	195,8	204,4	146,1	139,9	502,9	250,1	201,1	316,6	110,7	286,1	253,3	122,0	207,6	217,5	162,8	133,6	
2°	278,8	129,1	216,0	224,2	104,1	215,4	213,3	140,1	152,2	916,8	220,3	416,1	354,6	107,6	329,4	249,5	121,3	205,7	304,2	152,7	199,2	
3°	301,0	123,5	243,8	247,0	100,7	245,4	219,4	139,1	157,7	927,2	208,5	444,7	402,0	100,9	398,5	300,4	118,5	253,4	318,7	149,0	213,9	
4°	252,4	116,6	216,5	232,0	100,2	231,5	201,8	134,5	150,1	385,6	176,1	219,0	336,1	97,2	345,6	287,5	117,4	244,8	280,3	150,4	186,4	
2016* 1°	227,7	111,7	203,8	192,0	98,8	194,2	179,2	126,4	141,7	338,3	135,7	249,2	316,4	94,8	333,8	265,7	111,7	237,7	311,3	151,5	205,5	
2°	255,6	110,5	231,4	223,8	96,6	231,6	188,0	119,6	157,2	575,6	143,0	402,6	312,3	95,2	327,9	285,5	108,6	262,9	400,0	143,3	279,2	
3°	261,8	111,7	234,4	236,1	95,8	246,5	177,7	114,9	154,7	719,5	147,2	488,9	304,8	101,4	300,4	319,4	112,0	285,1	362,5	145,4	249,4	
4°	251,3	113,1	222,2	257,8	98,4	261,9	172,6	120,0	143,8	324,7	159,8	203,3	315,3	103,3	305,3	312,9	114,1	274,2	419,7	150,5	279,0	
2017* 1°	248,3	116,3	213,4	232,9	104,2	223,5	180,2	128,6	140,1	338,6	171,9	197,0	300,5	97,7	307,5	314,4	114,0	275,7	445,6	146,6	304,0	
2°	301,9	119,7	252,2	266,6	105,7	252,1	207,0	134,0	154,4	763,4	170,5	447,7	361,9	97,2	372,4	322,8	112,6	286,7	546,6	147,9	369,6	
3°	326,4	116,5	280,3	322,0	103,9	310,0	221,5	126,5	175,0	650,8	166,6	390,6	380,7	97,1	392,2	393,1	115,8	339,6	544,5	148,9	365,7	
4°	315,6	114,3	276,1	297,1	100,1	296,8	217,9	133,4	163,4	514,5	191,3	268,9	383,9	87,5	438,7	400,5	115,6	346,4	567,8	150,1	378,3	
2018* 1°	301,1	119,4	252,1	259,6	101,0	257,2	227,0	138,3	164,1	500,8	204,7	244,6	371,2	96,4	385,0	365,2	114,4	319,2	524,0	152,1	344,5	

5. Nota metodológica

El *Índice de precios y cantidades del comercio exterior* muestra la evolución trimestral de los precios y de las cantidades de las exportaciones e importaciones. Además, permite descomponer la evolución de los valores corrientes en términos de las variaciones de los precios y las cantidades de las exportaciones e importaciones. La información se complementa con datos de los términos del intercambio y del poder adquisitivo de las exportaciones.

Estos índices son publicados por el INDEC en forma continua desde el año 1996. En la actualidad, se cuenta con una serie histórica trimestral (al cuarto trimestre de 2017) y anual, que cubre el período 1986-2017, con base 2004=100.

También se cuenta con una serie mensual con base 2004=100, que se utiliza para el cálculo de las variaciones porcentuales de precios y de cantidades de las exportaciones e importaciones mensuales y acumuladas, para la publicación del *Intercambio comercial argentino (ICA)*. Cabe aclarar que, debido a que la serie publicada en el *ICA* se elabora con frecuencia mensual, las variaciones pueden diferir con respecto al presente indicador trimestral. A diferencia del mensual, para la construcción de las series trimestrales se utilizan precios y cantidades referentes al trimestre. La serie trimestral tiene la propiedad de suavizar los movimientos o variaciones estacionales, cíclicas e irregulares propias de las series mensuales de precios y de cantidades. La serie trimestral es la más apropiada para el seguimiento de las variaciones de precios y de cantidades.

Los índices de precios se calculan según la fórmula de Paasche, de acuerdo con las recomendaciones internacionales en el marco del Sistema de Cuentas Nacionales:

$$IP_{jt} = \frac{\sum_i p_{ijt} \cdot q_{ijt}}{\sum_i P_{io} \cdot q_{ijt}} \cdot 100$$

Donde:

IP_{jt} : índice de precios en el trimestre j del año t.

p_{ijt} : valor unitario de la unidad elemental i en el trimestre j del año t.

q_{ijt} : cantidad de la unidad elemental i en el trimestre j del año t.

P_{io} : valor unitario de la unidad elemental i en el año base 2004.

La información básica surge de los registros aduaneros procesados en el INDEC y definen el marco para el cálculo de los valores unitarios y los pesos relativos o ponderaciones. Las unidades elementales, que son las especificaciones básicas sobre las cuales se miden los precios, por lo general coinciden con las nomenclaturas de comercio exterior.

Se debe tener en cuenta que, si bien estos índices son los más apropiados para deflactar los valores corrientes, la evolución de las series de índices de precios no reflejan solo las variaciones “puras” de precios, sino también los cambios en las ponderaciones (cantidades).

Las ponderaciones correspondientes a cada uno de los productos seleccionados se calculan sobre la base del total exportado o importado en el período corriente registrado en las estadísticas de comercio exterior. Como consecuencia de la utilización de índices de precios del tipo Paasche, los índices anuales se calculan en forma independiente de los correspondientes a los períodos trimestrales; por lo tanto, no debe esperarse que el índice anual sea igual al promedio simple de los índices trimestrales. Los índices de cantidad surgen del cociente entre los correspondientes índices de valor y de precio; en consecuencia, resultan índices del tipo Laspeyres de canasta y ponderaciones fijas.