



Buenos Aires, 14 de Junio de 2013

Sistema de Índices de Precios Mayoristas, Base 1993=100

Mayo de 2013

Índices	Índice		Variación porcentual de Mayo 2013*		
	Mayo 2013*	Abril 2013	Mes anterior	Diciembre 2012	Mayo 2012
Índice de Precios Internos al por Mayor (IPIM)	602,43	595,22	1,2	5,4	13,1

El Índice de Precios Internos al por Mayor (IPIM) tiene por objeto medir la evolución promedio de los precios de los productos de origen nacional e importado ofrecidos en el mercado interno. Así, tal como señala la metodología, el IPIM es similar al anterior Índice de Precios Mayoristas (base 1981=100).

Durante el mes de Mayo el "Nivel General" del IPIM subió 1,2%. Los "Productos Nacionales" subieron 1,2% como consecuencia de las subas de 0,4% en los "Productos Primarios" y de 1,5% en los "Productos Manufacturados y Energía Eléctrica".

Los "Productos Agropecuarios" subieron 0,4%, como consecuencia de la suba en los "Productos Ganaderos" de 0,9%, mientras que los "Productos Agrícolas" bajaron 0,6%.

En los "Productos Manufacturados y Energía Eléctrica", se destacan las subas en "Tabaco" (6,9%), en "Productos refinados del petróleo" (2,5%) y en "Equipos para medicina e instrumentos de medición" (2,4%). La "Energía Eléctrica" se mantuvo sin cambios.

Los "Productos Importados" subieron 1,0%. Dentro de este capítulo, se destaca la suba en "Productos Manufacturados" de 1,5%, mientras que los "Productos Agropecuarios y de la silvicultura" y los "Productos minerales no metalíferos" bajaron 5,6% y 3,6% respectivamente.

Las fechas de difusión de los próximos informes de prensa se encuentran disponibles en internet:

http://www.indec.gov.ar/contacto/servicio_calendario2013.asp

Signos convencionales:

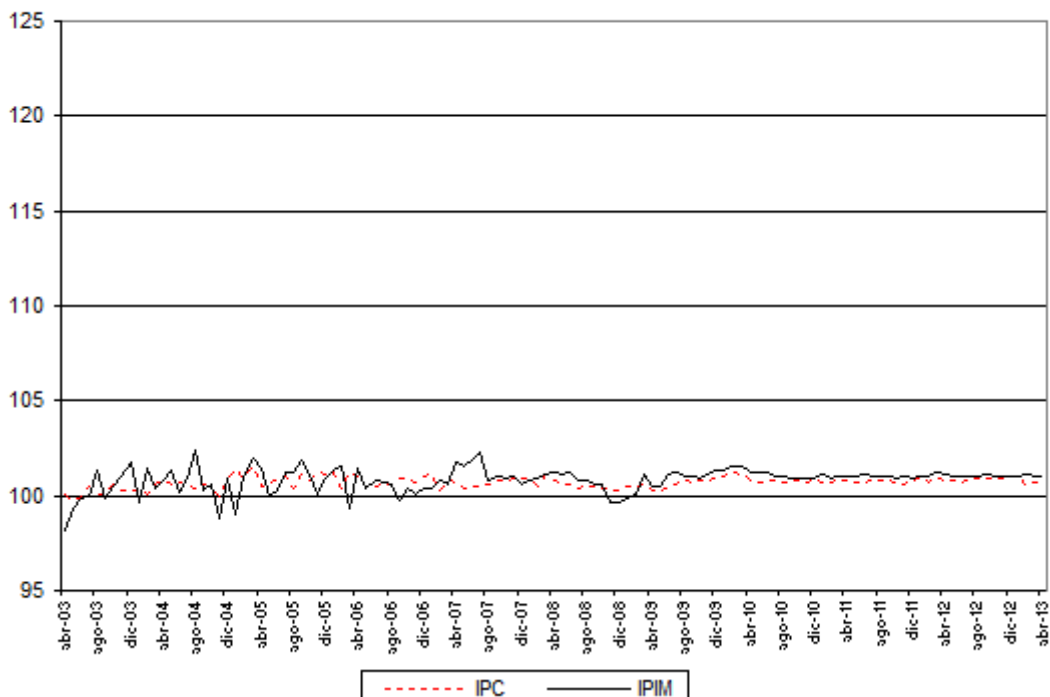
- * Dato provisorio
- Dato ínfimo, menos de la mitad del último dígito mostrado
- ... Dato no disponible a la fecha de presentación de los resultados
- e Dato estimado

Evolución del Índice de Precios Internos al por Mayor (IPIM) y del Índice de Precios al Consumidor del Gran Buenos Aires (IPC-GBA)

Existe una modalidad de uso de la información estadística por parte de los usuarios que consiste en comparar la evolución del Índice de Precios Internos al Por Mayor (IPIM) y del Índice de Precios al Consumidor (IPC - GBA). En este sentido es importante remarcar que al efectuar dicha comparación se deben considerar las diferencias sustanciales existentes entre ambos indicadores, tales como: el objetivo de la elaboración de cada índice, el tipo de informantes, la cobertura geográfica y la conformación de las respectivas canastas.

El gráfico que se presenta a continuación permite visualizar las diferentes evoluciones históricas de ambas series.

Evolución de las variaciones mensuales del IPIM y del IPC - GBA

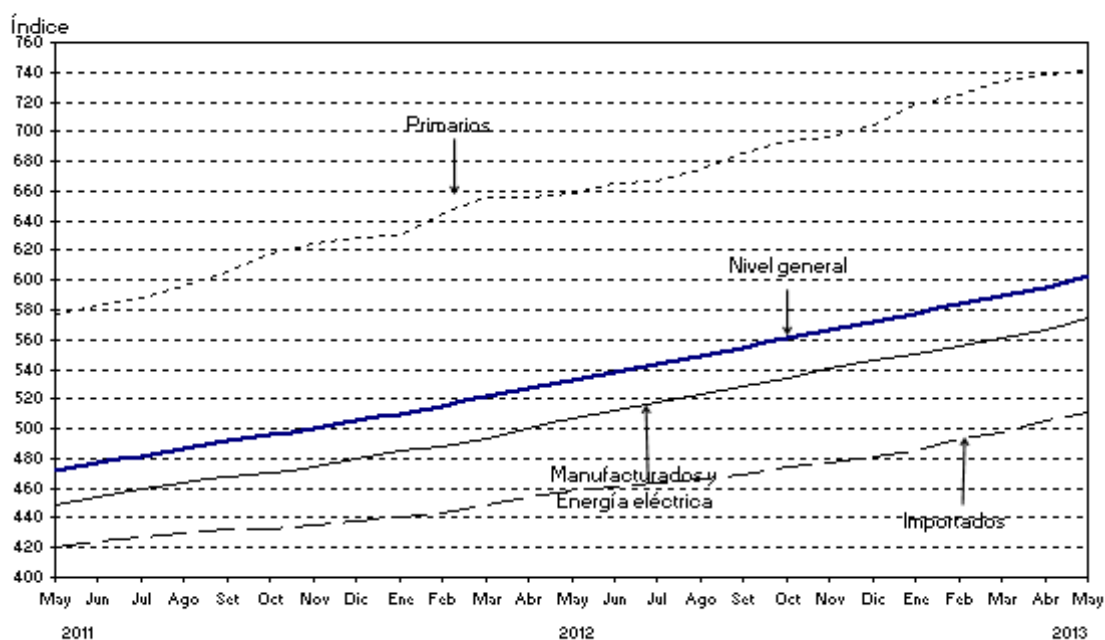


1. Índice de Precios Internos al por Mayor (IPIM)

Nivel general y divisiones	Índice		Variación porcentual de Mayo 2013*		
	Mayo 2013*	Abril 2013	Mes anterior	Diciembre 2012	Mayo 2012
NIVEL GENERAL	602,43	595,22	1,2	5,4	13,1
PRODUCTOS NACIONALES	609,64	602,27	1,2	5,3	13,2
Primarios	741,64	738,80	0,4	5,3	12,6
Agropecuarios	465,37	463,37	0,4	4,5	7,6
Pesqueros	542,99	601,73	-9,8	6,6	2,3
Petróleo crudo y gas (¹)	1597,00	1582,82	0,9	5,9	17,3
Productos minerales no metalíferos	727,74	722,29	0,8	5,0	22,4
Manufacturados y Energía eléctrica	574,80	566,22	1,5	5,3	13,4
Productos manufacturados	583,10	574,31	1,5	5,4	13,5
Alimentos y bebidas	480,21	475,74	0,9	3,5	11,8
Tabaco	517,80	484,41	6,9	12,4	21,0
Productos textiles	451,25	449,30	0,4	3,8	12,0
Prendas de materiales textiles	310,96	310,56	0,1	3,8	7,3
Cuero, artículos de marroquinería y calzado	317,82	313,42	1,4	4,1	13,4
Madera y productos de madera excepto muebles	702,02	690,11	1,7	7,0	15,8
Papel y productos de papel	774,23	759,15	2,0	6,7	21,3
Impresiones y reproducción de grabaciones	435,61	435,61	-	5,6	17,9
Productos refinados del petróleo (¹)	1003,43	979,12	2,5	7,5	11,0
Sustancias y productos químicos	618,10	608,34	1,6	4,9	11,9
Productos de caucho y plástico	639,98	628,19	1,9	6,8	17,6
Productos de minerales no metálicos	588,49	576,52	2,1	5,8	17,3
Productos metálicos básicos	780,89	768,30	1,6	4,5	14,8
Productos metálicos excepto máquinas y equipos	784,14	778,04	0,8	4,2	13,6
Máquinas y equipos	617,37	610,59	1,1	4,7	13,9
Máquinas y aparatos eléctricos	694,56	690,44	0,6	5,5	14,5
Equipos y aparatos de radio y televisión	110,76	109,98	0,7	0,3	1,8
Equipos para medicina e instrum. de medición	368,48	359,70	2,4	7,2	14,2
Vehículos automotores, carrocerías y repuestos	529,05	523,64	1,0	5,7	15,7
Otros medios de transporte	265,01	264,30	0,3	4,3	8,3
Muebles y otros productos industriales	556,91	547,25	1,8	7,4	15,1
Energía eléctrica	254,54	254,54	-	1,5	6,7
PRODUCTOS IMPORTADOS	510,70	505,59	1,0	6,2	11,6

¹ Fuente: Subsecretaría de Coordinación y Control de Gestión. Ministerio de Planificación Federal, Inversión Pública y Servicios.

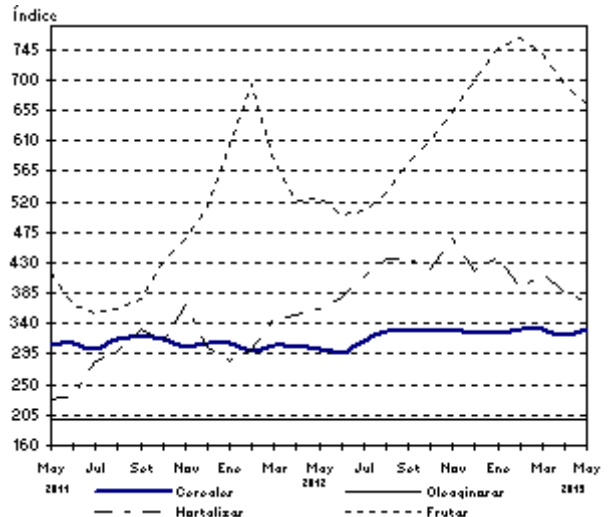
Evolución del Índice de Precios Internos al por Mayor



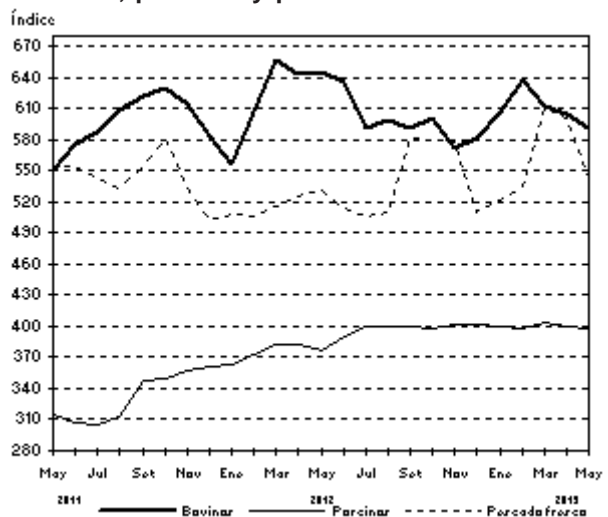
2. Índices de Precios de Productos Primarios del IPIM. Variaciones porcentuales

Productos	Variación porcentual de Mayo 2013* al mes anterior
PRODUCTOS AGRÍCOLAS	-0,6
Cereales	3,5
Trigo	-
Maíz	-
Sorgo granífero	10,5
Oleaginosas	-
Soja	-
Maní	-
Girasol	-
Lino	-
Hortalizas (1)	-3,1
Cebolla	-3,5
Papa	-5,4
Tomate redondo común	-11,6
Tomate perita	-7,7
Zanahoria	-4,3
Zapallo	2,5
Pimiento	-15,7
Lechuga capuchina	17,3
Lechuga criolla común	28,6
Acelga	-4,4
Remolacha	-6,8
Frutas (1)	-4,6
Naranja para jugo Valencia	9,7
Naranja de ombligo Whashington Navel	7,1
Limón Eureka	-18,3
Manzana Red Delicious	-7,1
Manzana Granny Smith	-8,6
PRODUCTOS GANADEROS Y DE GRANJA	0,9
Ganado bovino y leche	0,8
Ganado bovino	-2,2
Novillo	-2,3
Novillito	-2,3
Vaca	-3,0
Vaquillona	-2,2
Terberos	-1,3
Leche	4,2
Ganado Porcino y productos de granja	1,1
Ganado porcino	-0,1
Capones y hembras	-0,5
Chanchas	3,6
Huevos	1,3
PESCADO FRESCO	-9,8
Abadejo	-
Anchoita	-
Caballa	-
Lenguado	2,2
Merluza	-18,1
Corvina	1,0
PETRÓLEO CRUDO Y GAS	0,9
Petróleo crudo	1,0
Gas	-0,1

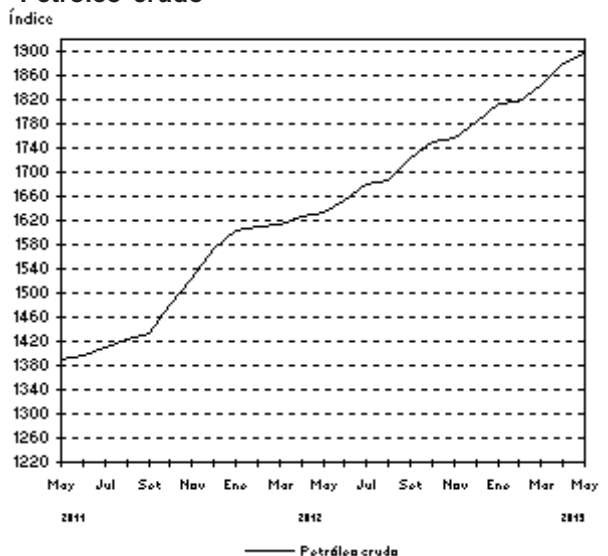
Productos agrícolas



Bovinos, porcinos y pescado fresco



Petróleo crudo



¹ Fuente: Corporación del Mercado Central de Buenos Aires, que incluye el conjunto de las operaciones efectivamente realizadas.

3. Principales variaciones observadas en el Índice de precios Internos al por Mayor (IPIIM)

Mayores aumentos

Mayo 2013*/Abril 2013	%
Productos nacionales	
Tabacos	6,9
Equipos de elevación y manipulación	5,9
Productos de cerámica no refractaria para uso no estructural	4,5
Productos de cerámica refractaria	4,0
Productos importados	
Alimentos diversos	7,8
Máquinas de oficina e informática	2,7
Papeles y productos de papel	2,2
Productos farmacéuticos y veterinarios	1,9

Mayo 2013*/Diciembre 2012

Mayo 2013*/Diciembre 2012	%
Productos nacionales	
Acumuladores eléctricos	14,2
Artículos de hormigón, de cemento y de yeso	13,9
Tabacos	12,4
Diarios y revistas	11,5
Productos importados	
Cauchos naturales	11,0
Papeles y productos de papel	10,3
Máquinas de uso especial en la industria manufacturera y sus accesorios	9,7
Gomas naturales y otros productos de la silvicultura	8,5

Mayo 2013*/Mayo 2012

Mayo 2013*/Mayo 2012	%
Productos nacionales	
Artículos de hormigón, de cemento y de yeso	36,5
Productos de cerámica refractaria	31,3
Otros artículos de papel y carton	29,4
Harinas	28,0
Productos importados	
Papeles y productos de papel	19,6
Máquinas de oficina e informática	19,1
Insecticidas y plaguicidas	18,8
Máquinas de uso especial en la industria manufacturera y sus accesorios	18,8

Bajas y menores aumentos

Mayo 2013*/Abril 2013	%
Productos nacionales	
Productos pesqueros	-9,8
Insecticidas y plaguicidas	-5,3
Frutas	-4,6
Hortalizas y legumbres	-3,1
Productos importados	
Frutas y cafés	-11,3
Productos minerales para la fabricación de abonos y sustancias químicas	-3,6
Sustancias plásticas y elastómeros	-0,5
Aparatos de grabación y reproducción de sonidos	-

Mayo 2013*/Diciembre 2012

Mayo 2013*/Diciembre 2012	%
Productos nacionales	
Hortalizas y legumbres	-10,4
Frutas	-5,3
Aceites y grasas vegetales	-5,2
Insecticidas y plaguicidas	-3,0
Productos importados	
Productos minerales para la fabricación de abonos y sustancias químicas	-21,1
Otros artículos de minerales no metalíferos	-
Grabaciones y reproducciones	-
Bebidas alcohólicas destiladas	-

Mayo 2013*/Mayo 2012

Mayo 2013*/Mayo 2012	%
Productos nacionales	
Equipos de televisión y video	1,8
Productos pesqueros	2,3
Armas y municiones	2,7
Azúcar	3,2
Productos importados	
Productos minerales para la fabricación de abonos y sustancias químicas	-21,1
Aparatos de grabación y reproducción de sonidos	-6,9
Otros artículos de minerales no metalíferos	-
Grabaciones y reproducciones	-

4. Incidencia sectorial en la variación del Nivel general del IPIM

Nivel general y divisiones	Mayo 2013* Incidencia
NIVEL GENERAL	1,2
PRODUCTOS NACIONALES	1,15
Primarios	0,09
Agropecuarios	0,05
Pesqueros	- 0,07
Petróleo crudo y gas	0,11
Productos minerales no metalíferos	0,01
Manufacturados y Energía eléctrica	1,06
Productos manufacturados	1,06
Alimentos y bebidas	0,14
Tabaco	0,13
Productos textiles	0,01
Prendas de materiales textiles	--
Cuero, artículos de marroquinería y calzado	0,01
Madera y productos de madera excepto muebles	0,01
Papel y productos de papel	0,05
Impresiones y reproducción de grabaciones	-
Productos refinados del petróleo	0,26
Sustancias y productos químicos	0,13
Productos de caucho y plástico	0,05
Productos de minerales no metálicos	0,05
Productos metálicos básicos	0,05
Productos metálicos excepto máquinas y equipos	0,03
Máquinas y equipos	0,04
Máquinas y aparatos eléctricos	0,01
Equipos y aparatos de radio y televisión	--
Equipos para medicina e instrum. de medición	--
Vehículos automotores, carrocerías y repuestos	0,06
Otros medios de transporte	--
Muebles y otros productos industriales	0,02
Energía eléctrica	-
PRODUCTOS IMPORTADOS	0,06

Nota: La incidencia mide la participación que ha tenido cada apertura, en la variación del Nivel general del IPIM respecto al mes anterior. Los totales por suma pueden no coincidir por redondeos en las cifras parciales.

5. Principales incidencias de agregados de productos en la variación del Nivel general del IPIM

Agregados de productos ordenados por sus incidencias	Mayo 2013* Incidencia
Incidencias positivas	
Productos refinados de petróleo	0,26
Tabacos	0,13
Petróleo crudo y gas natural	0,11
Productos farmacéuticos y veterinarios	0,07
Productos lácteos	0,06
Ganado vacuno y leche	0,05
Productos de plástico excepto muebles	0,05
Productos fundidos de metales	0,04
Cereales y oleaginosas	0,04
Otros artículos de papel y cartón	0,03
Repuestos para automotores	0,03
Automotores y sus motores	0,03
Productos de panadería	0,03
Jabones y detergentes	0,03
Otros productos metálicos	0,02
Harinas	0,02
Alimentos diversos	0,02
Artículos de hormigón, de cemento y de yeso	0,02
Sustancias plásticas y elastómeros	0,02
Muebles y colchones	0,02
Incidencias negativas	
Productos pesqueros	-0,07
Hortalizas y legumbres	-0,03
Frutas	-0,03
Frutas y cafés	-0,02
Insecticidas y plaguicidas	-0,01
Productos cárnicos	-0,01
Alimentos balanceados	--
Sustancias plásticas y elastómeros	--

Nota: La incidencia mide la participación que ha tenido cada apertura, en la variación del Nivel general del IPIM respecto al mes anterior.

6. Principales variaciones de productos nacionales seleccionados (IPIM)

Productos (IPIM)	Variación porcentual de Mayo 2013* al mes anterior
Elevadores de cereales	18,8
Hortalizas de hoja	17,6
Sorgo granífero	10,5
Peróxido y fosfuros de hidrógeno	10,0
Pimiento	-15,8
Herbicidas	-14,2
Pescados frescos	-9,8
Tomate	-9,6

7. Evolución del Nivel general y principales aperturas del IPIM. Variación porcentual mensual y acumulada respecto a diciembre del año anterior

Período	Nivel general	%	% acumulado	Nacio- nal	%	% acumulado	Prima- rios	%	% acumulado	Manu- facturas y energía eléctrica	%	% acumulado	Pro- ductos importa- dos	%	% acumulado
2001 Dic	100,22	-0,2	-5,3	101,09	-5,4	-5,4	89,68	0,3	-16,6	104,11	-0,2	-2,5	89,14	-1,0	-3,5
2002 Dic	218,44	-0,4	118,0	214,27	-0,3	112,0	268,72	0,6	199,6	199,90	-0,7	92,0	271,46	-1,2	204,5
2003 Dic	222,71	1,7	2,0	221,30	1,7	3,3	272,58	4,2	1,4	207,77	0,8	3,9	240,56	2,6	-11,4
2004 Dic	240,23	0,9	7,9	238,86	0,8	7,9	276,33	0,6	1,4	228,96	0,9	10,2	257,74	1,2	7,1
2005 Dic	265,86	0,9	10,7	266,37	0,9	11,5	335,41	1,7	21,4	248,14	0,7	8,4	259,43	0,7	0,7
2006 Dic	284,85	0,4	7,1	285,18	0,4	7,1	355,73	0,5	6,1	266,55	0,4	7,4	280,69	0,3	8,2
2007 Dic	326,32	0,6	14,6	326,98	0,6	14,7	401,71	-1,4	12,9	307,25	1,4	15,3	317,87	0,5	13,2
2008 Dic	355,10	-0,3	8,8	354,58	-0,2	8,4	401,27	-0,1	-0,1	342,25	-0,2	11,4	361,81	-1,1	13,8
2009 Dic	391,56	1,3	10,3	394,10	1,4	11,1	467,44	2,5	16,5	374,74	1,0	9,5	359,27	-0,7	-0,7
2010 Dic	448,57	0,9	14,6	452,16	0,9	14,7	552,02	0,6	18,1	425,79	1,0	13,6	402,94	1,3	12,2
2011 Dic	505,42	0,9	12,7	510,70	0,9	12,9	628,24	0,5	13,8	479,67	1,1	12,7	438,15	0,7	8,7
2012 May	532,67	1,0	5,4	538,57	1,0	5,5	658,91	0,5	4,9	506,80	1,2	5,7	457,63	0,8	4,4
Jun	537,95	1,0	6,4	544,01	1,0	6,5	665,29	1,0	5,9	512,00	1,0	6,7	460,86	0,7	5,2
Jul	543,17	1,0	7,5	549,41	1,0	7,6	667,06	0,3	6,2	518,35	1,2	8,1	463,79	0,6	5,9
Ago	548,79	1,0	8,6	555,22	1,1	8,7	674,26	1,1	7,3	523,79	1,0	9,2	466,95	0,7	6,6
Set	554,90	1,1	9,8	561,63	1,2	10,0	685,84	1,7	9,2	528,84	1,0	10,3	469,29	0,5	7,1
Oct	560,64	1,0	10,9	567,41	1,0	11,1	693,53	1,1	10,4	534,12	1,0	11,4	474,39	1,1	8,3
Nov	566,27	1,0	12,0	573,27	1,0	12,3	696,76	0,5	10,9	540,67	1,2	12,7	477,19	0,6	8,9
Dic	571,77	1,0	13,1	578,92	1,0	13,4	704,37	1,1	12,1	545,80	0,9	13,8	480,84	0,8	9,7
2013 Ene	577,58	1,0	1,0	584,79	1,0	1,0	717,96	1,9	1,9	549,64	0,7	0,7	485,74	1,0	1,0
Feb	583,68	1,1	2,1	590,74	1,0	2,0	725,41	1,0	3,0	555,19	1,0	1,7	493,93	1,7	2,7
Mar	589,56	1,0	3,1	596,82	1,0	3,1	734,51	1,3	4,3	560,47	1,0	2,7	497,17	0,7	3,4
Abr	595,22	1,0	4,1	602,27	0,9	4,0	738,80	0,6	4,9	566,22	1,0	3,7	505,59	1,7	5,1
May*	602,43	1,2	5,4	609,64	1,2	5,3	741,64	0,4	5,3	574,80	1,5	5,3	510,70	1,0	6,2

*Dato provisorio

Sistema de Índices de precios mayoristas, base 1993=100

Mayo 2013

Índices	Índice		Variación % de Mayo 2013* respecto a		
	Mayo 2013*	Abril 2013	Mes anterior	Diciembre 2012	Mayo 2012
Índice de Precios Internos Básicos al por Mayor (IPIB)	612,06	604,60	1,2	5,0	13,4
Índice de Precios Básicos del Productor (IPP)	626,48	618,32	1,3	4,6	13,8

El Índice de Precios Internos Básicos al por Mayor (IPIB) así como el Índice de Precios Básicos del Productor (IPP) permiten desdoblar el movimiento de los precios en aquellos provenientes de modificaciones en las políticas económicas (impuestos, subsidios) de aquellos que resultan decisiones puramente de mercado.

En los casos de bienes transables internacionalmente, el IPIB y el IPP muestran las modificaciones respecto de los términos del intercambio de la producción local.

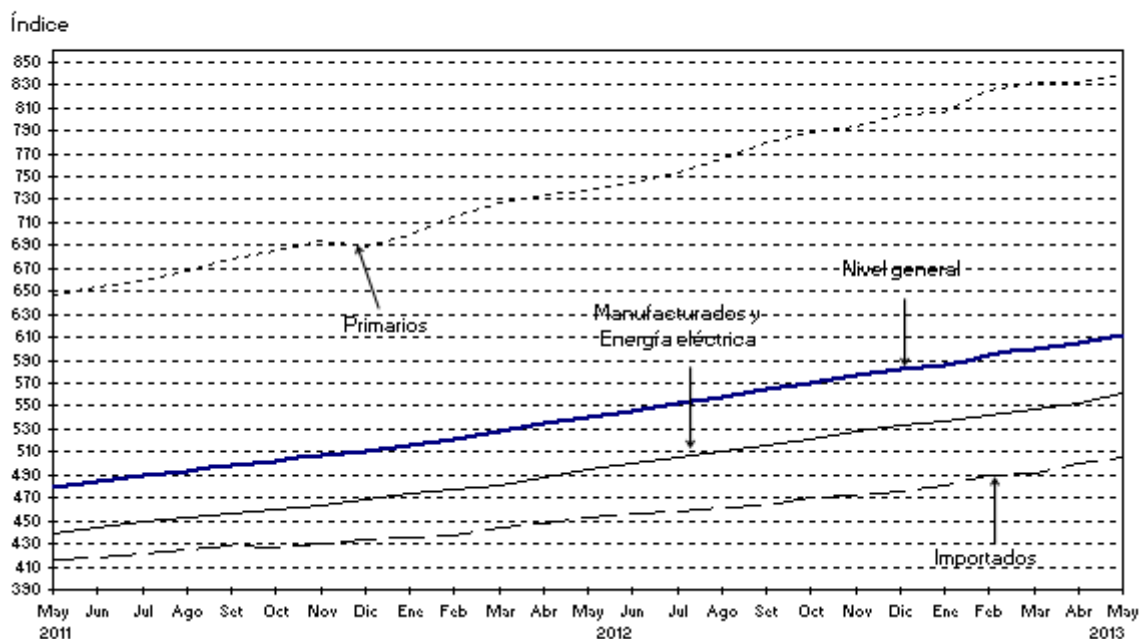
Durante el mes de Mayo, el "Nivel General" del IPIB subió 1,2%. Los "Productos Nacionales" se incrementaron 1,3%, debido a las subas de 1,4% en los "Productos Manufacturados y Energía Eléctrica" y de 0,9% en los "Productos Primarios".

Durante el mes de Mayo el "Nivel General" del IPP subió 1,3%, debido a las subas de 1,4% en los "Productos Manufacturados y Energía Eléctrica" y de 1,0% en los "Productos primarios".

8. Índice de Precios Internos Básicos al por Mayor (IPIB)

Nivel general y divisiones	Índice		Variación porcentual de Mayo 2013*		
	Mayo 2013*	Abril 2013	Mes anterior	Diciembre 2012	Mayo 2012
NIVEL GENERAL	612,06	604,60	1,2	5,0	13,4
PRODUCTOS NACIONALES	620,72	613,03	1,3	4,9	13,5
Primarios	839,33	832,07	0,9	4,4	13,7
Agropecuarios	619,79	611,41	1,4	3,1	11,0
Pesqueros	529,30	586,54	-9,8	6,6	2,3
Petróleo crudo y gas	1557,16	1543,33	0,9	5,9	17,3
Productos minerales no metalíferos	709,69	704,37	0,8	5,0	22,4
Manufacturados y Energía eléctrica	560,53	552,72	1,4	5,1	13,4
Productos manufacturados	568,11	560,11	1,4	5,2	13,5
Alimentos y bebidas	477,74	473,29	0,9	3,5	11,8
Tabaco	550,44	514,60	7,0	12,3	20,8
Productos textiles	440,06	438,17	0,4	3,8	12,0
Prendas de materiales textiles	303,25	302,86	0,1	3,8	7,3
Cuero, artículos de marroquinería y calzado	309,94	305,65	1,4	4,1	13,4
Madera y productos de madera excepto muebles	684,57	672,96	1,7	7,0	15,8
Papel y productos de papel	755,05	740,34	2,0	6,7	21,3
Impresiones y reproducción de grabaciones	417,85	417,85	-	5,9	18,3
Productos refinados del petróleo	1046,71	1020,85	2,5	7,4	11,0
Sustancias y productos químicos	606,91	597,34	1,6	4,9	11,9
Productos de caucho y plástico	631,44	619,79	1,9	6,8	17,6
Productos de minerales no metálicos	573,88	562,21	2,1	5,8	17,3
Productos metálicos básicos	761,53	749,26	1,6	4,5	14,8
Productos metálicos excepto máquinas y equipos	765,30	759,36	0,8	4,2	13,6
Máquinas y equipos	610,41	603,54	1,1	4,8	13,9
Máquinas y aparatos eléctricos	677,96	673,85	0,6	5,5	14,6
Equipos y aparatos de radio y televisión	97,69	97,02	0,7	0,2	1,8
Equipos para medicina e instrum. de medición	377,03	367,92	2,5	7,3	14,2
Vehículos automotores, carrocerías y repuestos	518,55	513,34	1,0	5,7	15,7
Otros medios de transporte	258,44	257,75	0,3	4,3	8,3
Muebles y otros productos industriales	543,11	533,70	1,8	7,4	15,1
Energía eléctrica	255,74	255,74	-	1,5	6,7
PRODUCTOS IMPORTADOS	505,07	500,37	0,9	6,2	11,7

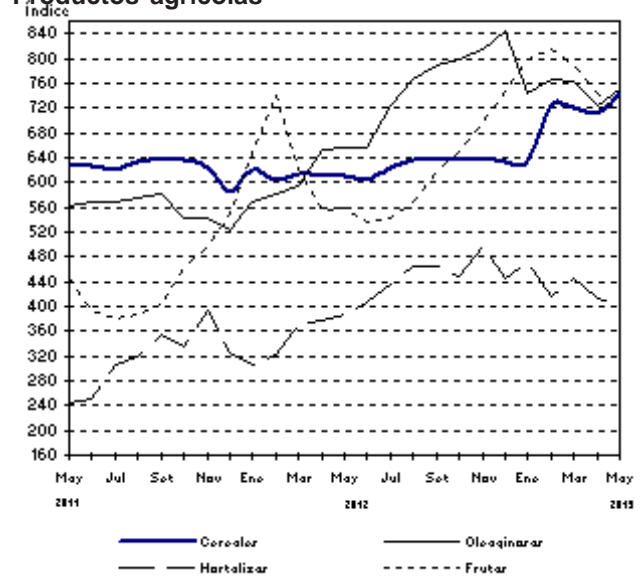
Evolución del Índice de Precios Internos Básicos al por Mayor



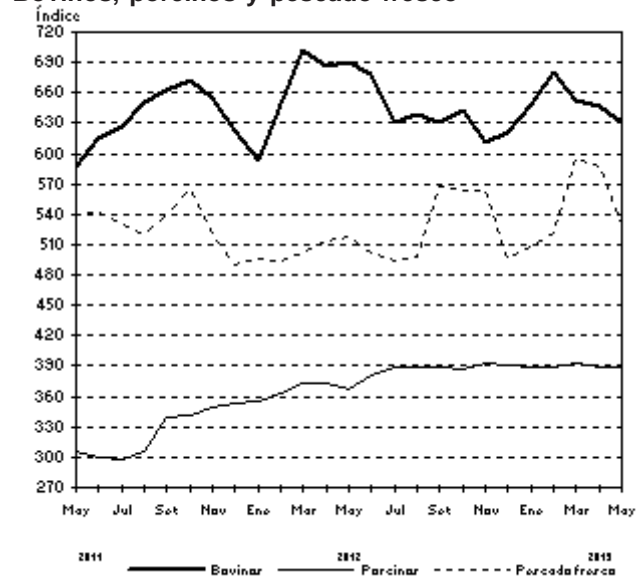
9. Índices de Precios de Productos Primarios del IPIB, variaciones porcentuales

Productos	Variación porcentual de Mayo 2013* al mes anterior
PRODUCTOS AGRÍCOLAS	2,1
Cereales	4,2
Trigo	-
Maíz	4,6
Sorgo granífero	10,5
Oleaginosas	3,7
Soja	5,2
Maní	-
Girasol	-1,0
Lino	-
Hortalizas	-3,1
Cebolla	-3,5
Papa	-5,4
Tomate redondo común	-11,6
Tomate perita	-7,7
Zanahoria	-4,3
Zapallo	2,5
Pimiento	-15,7
Lechuga capuchina	17,3
Lechuga criolla común	28,6
Acelga	-4,4
Remolacha	-6,8
Frutas	-4,6
Naranja para jugo Valencia	9,7
Naranja de ombligo Washington Navel	7,1
Limón Eureka	-18,3
Manzana Red Delicious	-7,1
Manzana Granny Smith	-8,6
PRODUCTOS GANADEROS Y DE GRANJA	0,7
Ganado bovino y leche	0,7
Ganado bovino	-2,2
Novillo	-2,3
Novillito	-2,3
Vaca	-3,0
Vaquillona	-2,2
Terneros	-1,3
Leche	4,2
Ganado Porcino y productos de granja	1,1
Ganado porcino	-0,1
Capones y hembras	-0,5
Chanchas	3,6
Huevos	1,3
PESCADO FRESCO	-9,8
Abadejo	-
Anchoita	-
Caballa	-
Lenguado	2,2
Merluza	-18,1
Corvina	1,0
PETRÓLEO CRUDO Y GAS	0,9
Petróleo crudo	1,0
Gas	-0,1

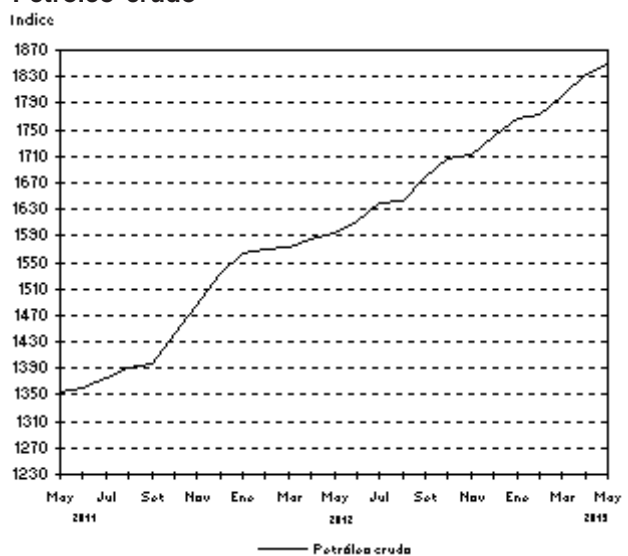
Productos agrícolas



Bovinos, porcinos y pescado fresco



Petróleo crudo



¹ Fuente: Corporación del Mercado Central de Buenos Aires, que incluye el conjunto de las operaciones efectivamente realizadas.

10. Evolución del Nivel general y principales aperturas del IPIB.
Variación porcentual mensual y acumulada respecto a diciembre del año anterior

Período	Nivel general	% acumulado		Nacional	% acumulado		Primarios	% acumulado		Manufacturas y energía eléctrica	% acumulado		Productos importados	% acumulado	
		%	%		%	%		%	%		%	%			
2001 Dic	96,24	-0,2	-5,7	96,84	-0,2	-5,9	89,10	0,2	-16,6	98,97	-0,2	-2,9	88,77	-1,0	-1,9
2002 Dic	218,17	0,5	126,7	213,82	0,6	120,8	270,81	1,5	203,9	198,13	0,2	100,2	271,84	-0,4	206,2
2003 Dic	219,51	1,8	0,6	218,06	1,7	2,0	275,05	4,1	1,6	202,36	0,9	2,1	237,49	2,6	-12,6
2004 Dic	236,37	0,8	7,7	234,91	0,8	7,7	277,66	0,6	0,9	223,14	0,8	10,3	254,38	1,2	7,1
2005 Dic	262,69	0,9	11,1	263,19	1,0	12,0	336,32	1,6	21,1	243,05	0,7	8,9	256,48	0,7	0,8
2006 Dic	282,37	0,4	7,5	282,78	0,4	7,4	357,72	0,5	6,4	262,14	0,4	7,9	277,41	0,2	8,2
2007 Dic	329,28	0,5	16,6	330,52	0,5	16,9	429,36	-1,6	20,0	303,30	1,4	15,7	313,98	0,5	13,2
2008 Dic	354,45	-0,4	7,6	354,24	-0,3	7,2	411,53	-0,6	-4,2	338,47	-0,3	11,6	356,99	-1,1	13,7
2009 Dic	395,13	1,4	11,5	398,39	1,6	12,5	508,90	2,9	23,7	367,96	1,1	8,7	354,84	-0,7	-0,6
2010 Dic	457,03	1,0	15,7	461,79	1,0	15,9	623,58	1,0	22,5	417,24	1,0	13,4	398,15	1,3	12,2
2011 Dic	510,03	0,6	11,6	516,23	0,6	11,8	689,24	-0,6	10,5	468,60	1,1	12,3	433,31	0,8	8,8
2012 May	539,74	1,0	5,8	546,83	1,0	5,9	738,27	0,5	7,1	494,12	1,2	5,4	452,13	0,8	4,3
Jun	545,08	1,0	6,9	552,32	1,0	7,0	744,31	0,8	8,0	499,46	1,1	6,6	455,56	0,8	5,1
Jul	551,69	1,2	8,2	559,22	1,2	8,3	753,60	1,2	9,3	505,70	1,2	7,9	458,55	0,7	5,8
Ago	558,38	1,2	9,5	566,19	1,2	9,7	765,83	1,6	11,1	511,21	1,1	9,1	461,86	0,7	6,6
Set	565,02	1,2	10,8	573,17	1,2	11,0	779,48	1,8	13,1	516,37	1,0	10,2	464,25	0,5	7,1
Oct	570,80	1,0	11,9	579,00	1,0	12,2	788,09	1,1	14,3	521,42	1,0	11,3	469,53	1,1	8,4
Nov	576,70	1,0	13,1	585,15	1,1	13,4	793,21	0,6	15,1	527,86	1,2	12,6	472,26	0,6	9,0
Dic	582,85	1,1	14,3	591,52	1,1	14,6	803,64	1,3	16,6	533,11	1,0	13,8	475,75	0,7	9,8
2013 Ene	586,37	0,6	0,6	594,92	0,6	0,6	806,51	0,4	0,4	536,66	0,7	0,7	480,60	1,0	1,0
Feb	594,51	1,4	2,0	603,06	1,4	2,0	824,30	2,2	2,6	542,14	1,0	1,7	488,86	1,7	2,8
Mar	600,12	0,9	3,0	608,87	1,0	2,9	832,63	1,0	3,6	547,26	0,9	2,7	491,98	0,6	3,4
Abr	604,60	0,7	3,7	613,03	0,7	3,6	832,07	-0,1	3,5	552,72	1,0	3,7	500,37	1,7	5,2
May*	612,06	1,2	5,0	620,72	1,3	4,9	839,33	0,9	4,4	560,53	1,4	5,1	505,07	0,9	6,2

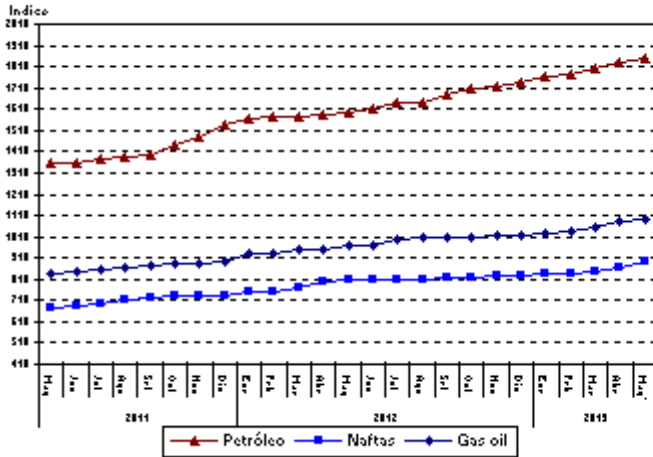
*Dato provisorio

11. Evolución de los índices de precios de bienes relacionados con sus insumos, IPIB base 1993=100

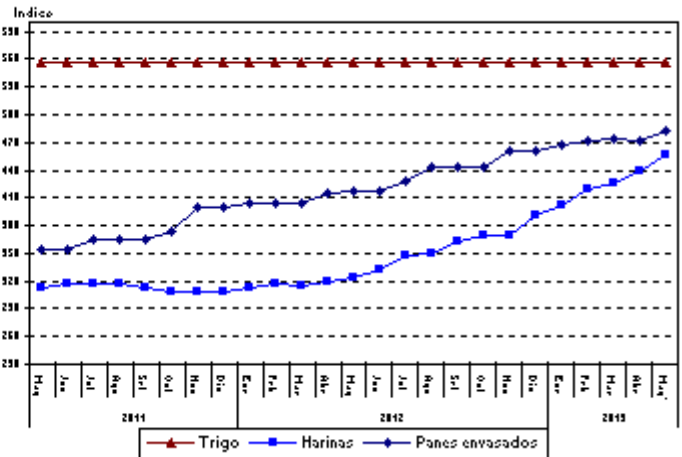
Estos gráficos permiten observar la evolución desde Mayo 2011 de distintos grupos de índices relacionados, que reflejan la variación de precios de productos que participan en distintas etapas de una misma cadena de producción.

Se puede observar que los índices de los insumos básicos de cada agrupación en general, presentan niveles superiores a los productos que los utilizan como consumo intermedio.

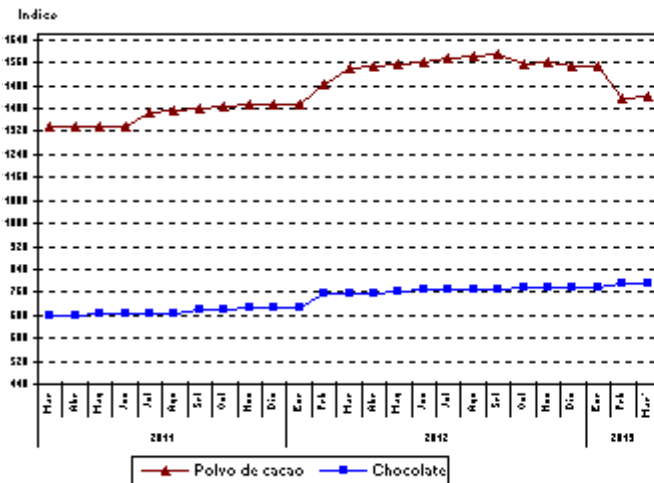
Evolución de los índices de Petróleo, Naftas y Gas oil, IPIB base 1993=100



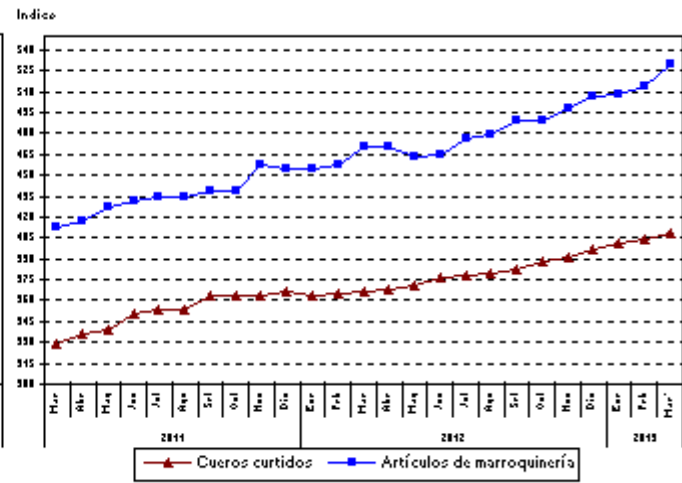
Evolución de los índices de Trigo, Harinas y Panes envasados, IPIB base 1993=100



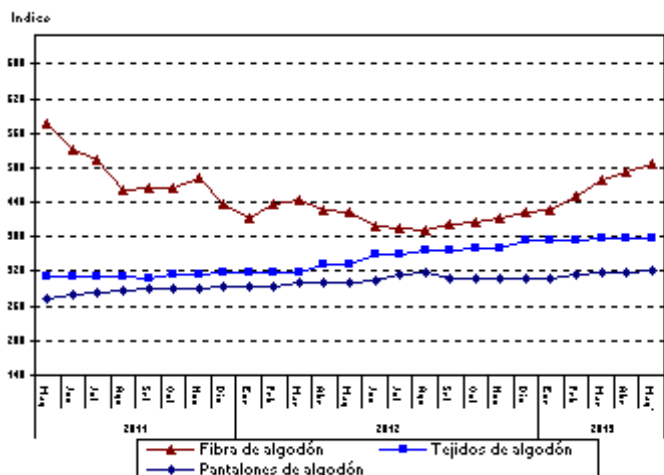
Evolución de los índices de Polvo de cacao y Chocolate, IPIB base 1993=100



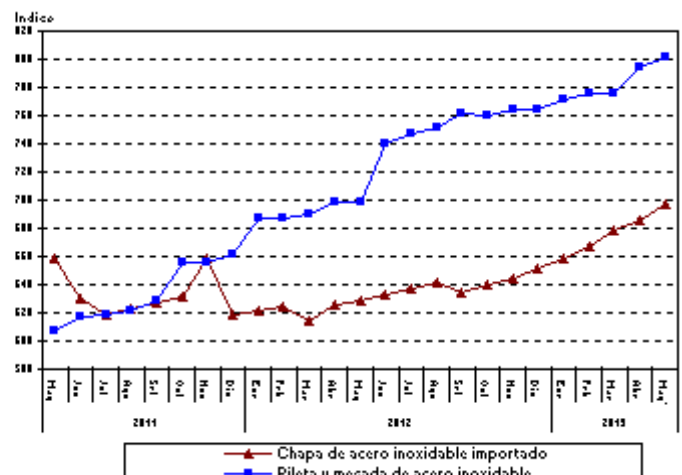
Evolución de los índices de Cueros curtidos y Artículos de marroquinería, IPIB base 1993=100



Evolución de los índices de Fibra algodón, Tejidos de algodón y Pantalones de algodón, IPIB base 1993=100



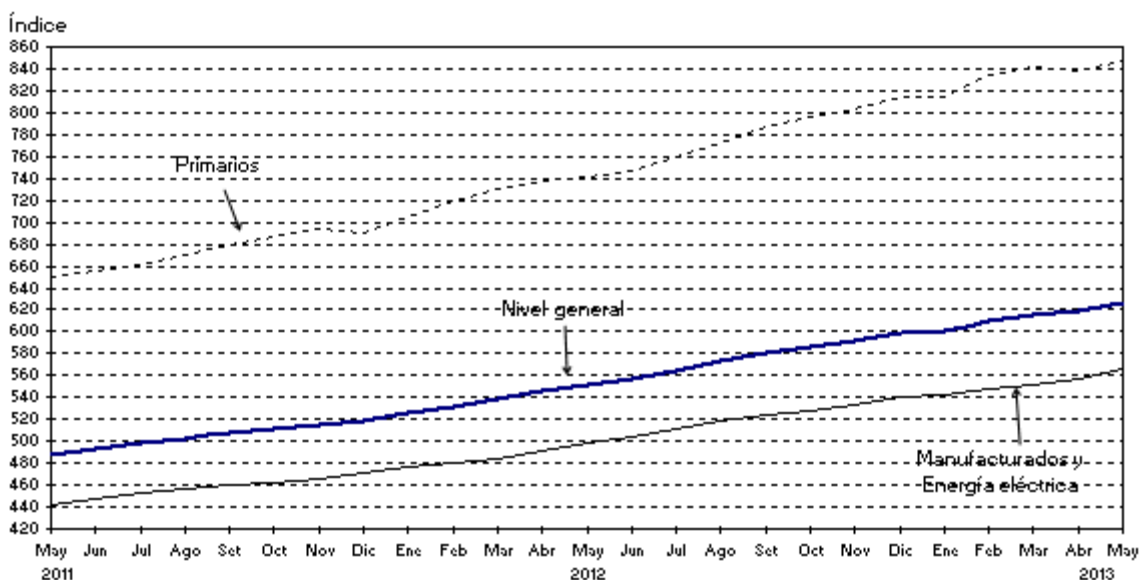
Evolución de los índices de Chapa de acero inoxidable (imp) y Pileta y mesada de acero inoxidable, IPIB base 1993=100



12. Índice de Precios Básicos del Productor (IPP)

Nivel general y divisiones	Índice		Variación porcentual de Mayo 2013*		
	Mayo 2013*	Abril 2013	Mes anterior	Diciembre 2012	Mayo 2012
NIVEL GENERAL	626,48	618,32	1,3	4,6	13,8
Primarios	846,62	838,21	1,0	4,0	14,3
Agropecuarios	635,03	625,37	1,5	2,4	12,2
Pesqueros	529,30	586,54	-9,8	6,6	2,3
Petróleo crudo y gas	1557,16	1543,33	0,9	5,9	17,3
Productos minerales no metálicos	709,69	704,37	0,8	5,0	22,4
Manufacturados y Energía eléctrica	565,55	557,47	1,4	4,8	13,6
Productos manufacturados	572,39	564,13	1,5	4,8	13,6
Alimentos y bebidas	489,81	484,10	1,2	2,2	12,3
Tabaco	550,44	514,60	7,0	12,3	20,8
Productos textiles	438,74	436,83	0,4	3,9	12,1
Prendas de materiales textiles	303,25	302,86	0,1	3,8	7,3
Cuero, artículos de marroquinería y calzado	343,48	337,20	1,9	5,1	13,7
Madera y productos de madera excepto muebles	683,26	671,65	1,7	6,9	15,8
Papel y productos de papel	752,82	738,18	2,0	6,7	21,3
Impresiones y reproducción de grabaciones	418,60	418,60	-	5,9	18,3
Productos refinados del petróleo	1046,71	1020,85	2,5	7,4	11,0
Sustancias y productos químicos	623,04	613,72	1,5	5,0	12,2
Productos de caucho y plástico	632,64	621,05	1,9	6,7	17,5
Productos de minerales no metálicos	569,53	558,11	2,0	5,7	17,2
Productos metálicos básicos	770,36	759,22	1,5	4,5	15,4
Productos metálicos excepto máquinas y equipos	763,00	757,19	0,8	4,1	13,7
Máquinas y equipos	602,88	596,00	1,2	4,9	14,0
Máquinas y aparatos eléctricos	663,14	659,19	0,6	5,5	14,6
Equipos y aparatos de radio y televisión	97,69	97,02	0,7	0,2	1,8
Equipos para medicina e instrum. de medición	374,30	365,30	2,5	7,2	14,2
Vehículos automotores, carrocerías y repuestos	520,68	515,34	1,0	5,8	15,8
Otros medios de transporte	258,44	257,75	0,3	4,3	8,3
Muebles y otros productos industriales	537,22	528,19	1,7	7,3	15,1
Energía eléctrica	255,74	255,74	-	1,5	6,7

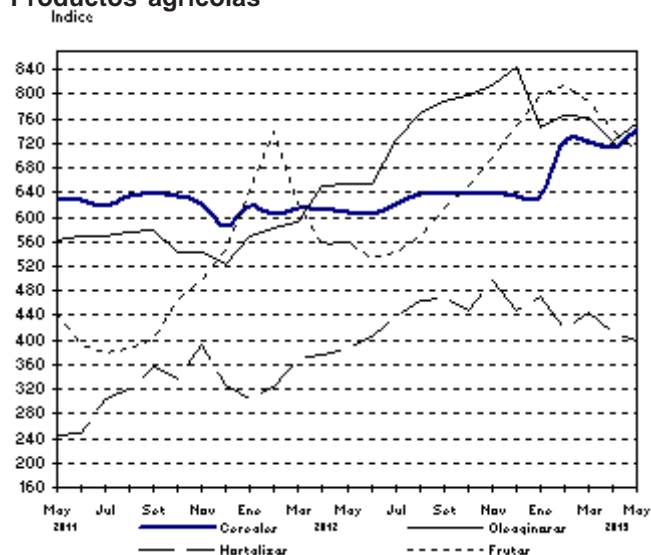
Evolución del Índice de Precios Básicos del Productor



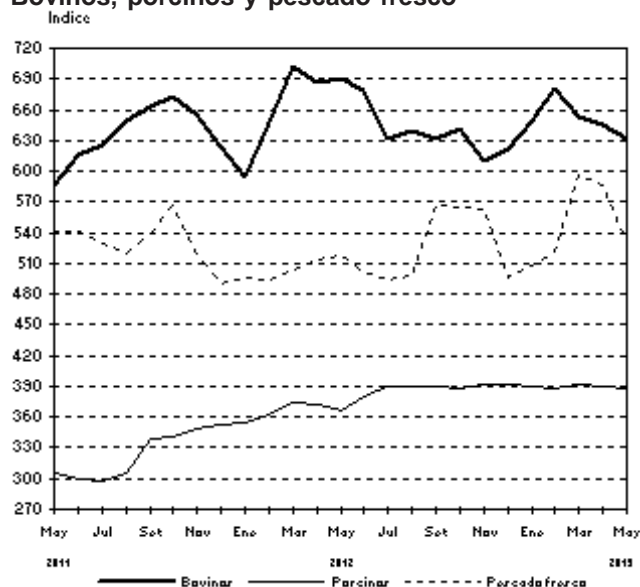
13. Índices de Precios de Productos Primarios del IPP. Variaciones porcentuales

Productos	Variación porcentual de Mayo 2013* al mes anterior
PRODUCTOS AGRÍCOLAS	2,2
Cereales	4,2
Trigo	-
Maíz	4,6
Sorgo granífero	10,5
Oleaginosas	3,7
Soja	5,2
Maní	-
Girasol	-1,0
Lino	-
Hortalizas	-3,1
Cebolla	-3,5
Papa	-5,4
Tomate redondo común	-11,6
Tomate perita	-7,7
Zanahoria	-4,3
Zapallo	2,5
Pimiento	-15,7
Lechuga capuchina	17,3
Lechuga criolla común	28,6
Acelga	-4,4
Remolacha	-6,8
Frutas	-4,6
Naranja para jugo Valencia	9,7
Naranja de ombligo Washington Navel	7,1
Limón Eureka	-18,3
Manzana Red Delicious	-7,1
Manzana Granny Smith	-8,6
PRODUCTOS GANADEROS Y DE GRANJA	0,7
Ganado bovino y leche	0,7
Ganado bovino	-2,2
Novillo	-2,3
Novillito	-2,3
Vaca	-3,0
Vaquillona	-2,2
Terneros	-1,3
Leche	4,2
Ganado Porcino y productos de granja	1,1
Ganado porcino	-0,1
Capones y hembras	-0,5
Chanchas	3,6
Huevos	1,3
PESCADO FRESCO	-9,8
Abadejo	-
Anchoita	-
Caballa	-
Lenguado	2,2
Merluza	-18,1
Corvina	1,0
PETRÓLEO CRUDO Y GAS	0,9
Petróleo crudo	1,0
Gas	-0,1

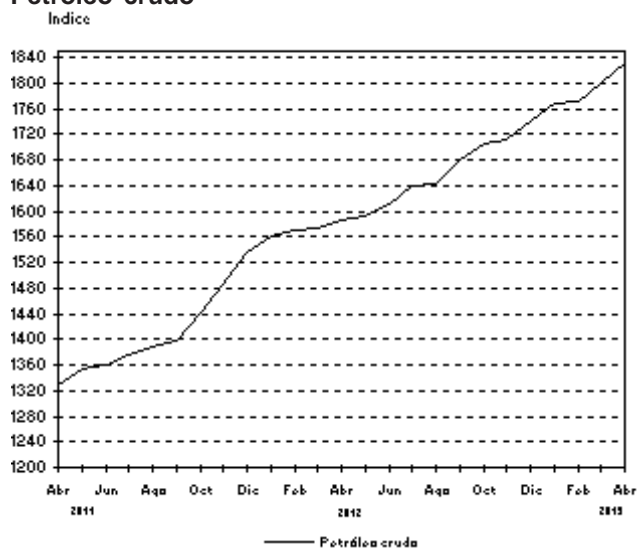
Productos agrícolas



Bovinos, porcinos y pescado fresco



Petróleo crudo



* Fuente: Corporación del Mercado Central de Buenos Aires, que incluye el conjunto de las operaciones efectivamente realizadas.

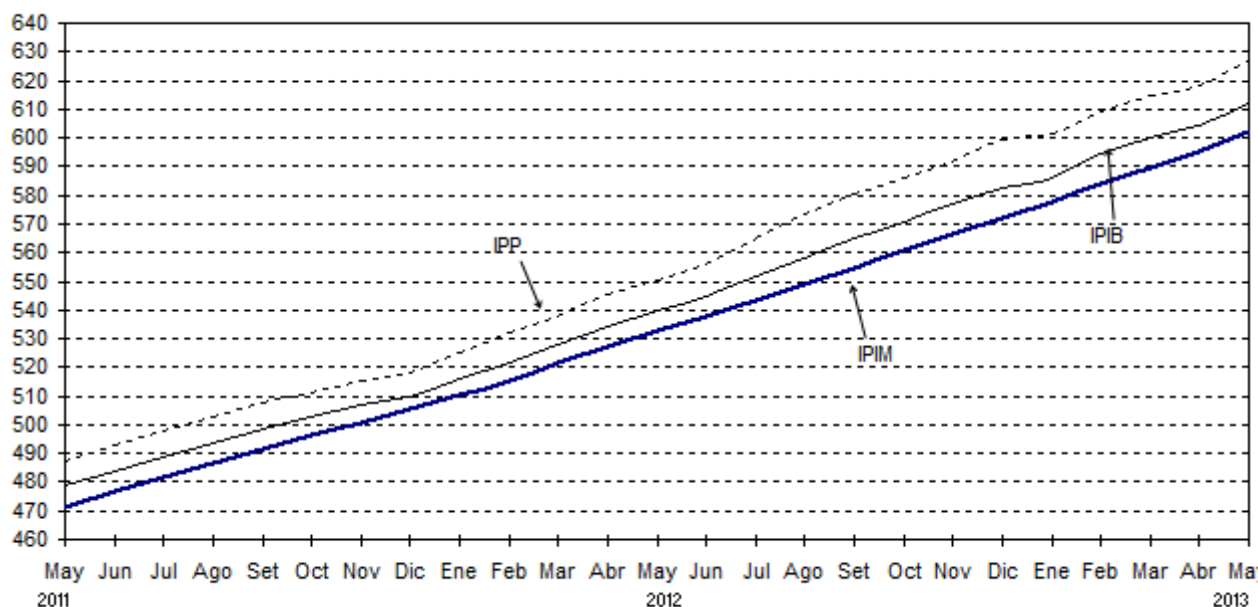
14. Evolución del Nivel general y principales aperturas del IPP. Variación porcentual mensual y acumulada respecto a diciembre del año anterior

Período	Nivel general	%	% acumulado	Primarios	%	% acumulado	Manu- facturas y energía eléctrica	%	% acumulado
2001 Dic	96,81	-0,2	-5,6	89,06	0,4	-16,1	98,95	-0,3	-2,6
2002 Dic	217,73	0,4	124,9	272,99	1,3	206,5	202,44	0,1	104,6
2003 Dic	221,93	1,9	1,9	277,05	4,4	1,5	206,68	1,0	2,1
2004 Dic	236,89	1,0	6,7	275,73	0,6	-0,5	226,14	1,1	9,4
2005 Dic	264,28	1,1	11,6	332,14	1,8	20,5	245,49	0,8	8,6
2006 Dic	285,66	0,5	8,1	359,01	0,7	8,1	265,35	0,5	8,1
2007 Dic	335,90	0,6	17,6	430,71	-1,5	20,0	309,66	1,5	16,7
2008 Dic	355,09	-0,5	5,7	406,93	-0,7	-5,5	340,74	-0,4	10,0
2009 Dic	401,75	1,5	13,1	509,66	2,7	25,2	371,88	1,1	9,1
2010 Dic	466,17	1,1	16,0	626,83	1,2	23,0	421,70	1,0	13,4
2011 Dic	517,92	0,5	11,1	689,76	-0,6	10,0	470,36	0,9	11,5
2012 May	550,66	1,0	6,3	740,77	0,4	7,4	498,04	1,2	5,9
Jun	556,10	1,0	7,4	746,08	0,7	8,2	503,51	1,1	7,0
Jul	565,13	1,6	9,1	758,76	1,7	10,0	511,54	1,6	8,8
Ago	573,12	1,4	10,7	772,48	1,8	12,0	517,94	1,3	10,1
Set	580,40	1,3	12,1	787,00	1,9	14,1	523,21	1,0	11,2
Oct	585,73	0,9	13,1	796,09	1,2	15,4	527,51	0,8	12,2
Nov	591,90	1,1	14,3	802,49	0,8	16,3	533,61	1,2	13,4
Dic	599,13	1,2	15,7	813,94	1,4	18,0	539,67	1,1	14,7
2013 Ene	601,41	0,4	0,4	813,50	-0,1	-0,1	542,71	0,6	0,6
Feb	609,49	1,3	1,7	833,53	2,5	2,4	547,48	0,9	1,4
Mar	614,89	0,9	2,6	840,85	0,9	3,3	552,35	0,9	2,3
Abr	618,32	0,6	3,2	838,21	-0,3	3,0	557,47	0,9	3,3
May*	626,48	1,3	4,6	846,62	1,0	4,0	565,55	1,4	4,8

* Dato provisorio

15. Evolución del Nivel general del IPIM, IPIB e IPP

Indice



Síntesis metodológica

Las ponderaciones del sector primario son valores brutos de producción netos de impuestos, estimados por las Cuentas Nacionales; las del sector manufacturero son valores de producción provenientes del Censo Nacional Económico de 1994 (que suministró datos de 1993); la energía eléctrica está ponderada con la facturación de las empresas distribuidoras; y las del sector de productos importados se calcularon a partir del valor CIF (costo, seguro y flete) de las importaciones realizadas durante 1993. Las ponderaciones de cada índice son consistentes con la cobertura y el tratamiento impositivo de cada uno de ellos. Para el cálculo se utiliza una fórmula de ponderaciones fijas referidas al año base, del tipo Laspeyres.

Los precios observados corresponden al día 15 de cada mes, salvo excepciones, ya que en algunos sectores se trata de promedios mensuales (de precios diarios o de varios precios durante el mes) o de precios de la semana que incluyen el día 15. Para más información consultar la metodología.

Estructura de ponderaciones de los índices de precios mayoristas, base 1993

	IPIM	IPIB	IPP
Nivel General	100,00	100,00	100,00
Índice de Productos Nacionales	92,71	92,52	100,00
Productos Primarios	19,36	19,98	21,68
Productos agropecuarios	13,55	13,98	15,41
Productos pesqueros	0,68	0,70	0,68
Productos de minas y canteras	5,13	5,30	5,59
Productos Manufacturados y Energía eléctrica	73,35	72,54	78,32
Productos manufacturados	71,49	70,78	76,63
Energía eléctrica	1,86	1,76	1,69
Índice de Productos Importados	7,29	7,48	///