



Buenos Aires, 31 de Marzo de 2011

Indicadores de coyuntura de la actividad de la construcción

Febrero de 2011 (datos provisorios)

De acuerdo con los datos del Indicador Sintético de la Actividad de la Construcción (ISAC), en el mes de febrero último el índice exhibe variaciones positivas del 1,3% en la serie desestacionalizada y del 0,3% en la serie con estacionalidad respecto del mes anterior.

Comparado con igual mes del año anterior, durante el mes de febrero el índice presentó variaciones positivas del 13,2% en términos desestacionalizados y del 13,4% en la serie con estacionalidad. (Ver cuadro 1)

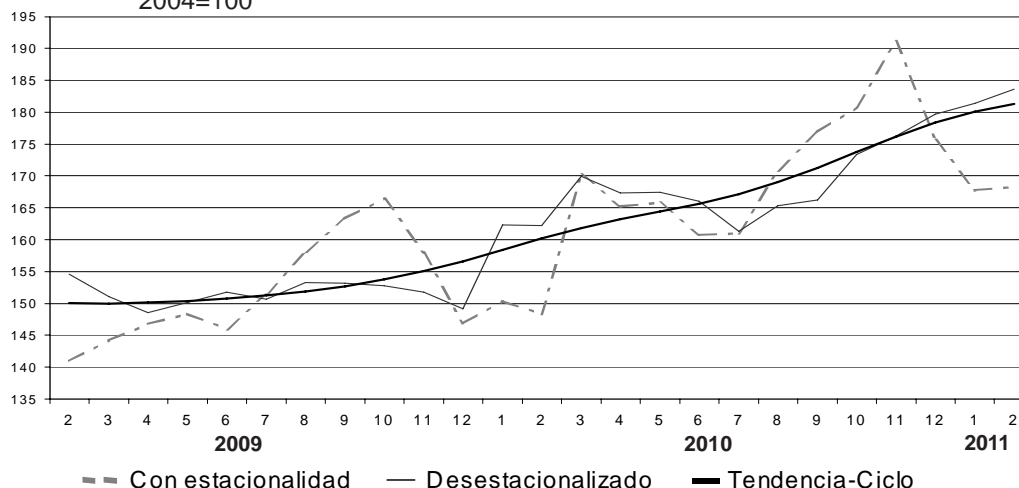
La serie de tendencia-ciclo registró en el mes de febrero un crecimiento del 0,7%. (Ver cuadro 7)

(Sigue en página 2)

Cuadro 1. Indicador sintético de la actividad de la construcción (ISAC), variaciones porcentuales

Período	Mes anterior		Igual mes año anterior		Acumulado desde enero hasta cada mes del mismo año a igual acumulado año anterior
	Con estacionalidad	Desestacionalizado	Con estacionalidad	Desestacionalizado	
2010					
Febrero	-1,3	-0,1	5,2	4,9	3,7
Marzo	14,8	4,8	18,1	12,5	8,5
Abril	-3,0	-1,6	12,6	12,6	9,5
Mayo	0,4	0,1	11,8	11,5	10,0
Junio	-3,1	-0,8	10,1	9,4	10,0
Julio	0,1	-2,8	6,3	7,1	9,5
Agosto	6,1	2,5	8,1	7,9	9,3
Septiembre	3,5	0,6	8,3	8,5	9,2
Octubre	2,2	4,3	8,6	13,5	9,1
Noviembre	5,8	1,7	21,0	16,1	10,2
Diciembre	-8,1	1,9	19,6	20,5	11,0
2011					
Enero	-4,5	0,9	11,6	11,7	11,6
Febrero	0,3	1,3	13,4	13,2	12,5

Gráfico 1. ISAC. Serie con estacionalidad, desestacionalizada y Tendencia-Ciclo, base 2004=100



Cabe señalar que para obtener resultados más precisos de la coyuntura del sector construcción de enero y febrero de cada año, es conveniente utilizar la información del primer bimestre en su conjunto, dada la variabilidad de la oferta y demanda durante el período de vacaciones.

- Las ventas al sector de los insumos considerados para la elaboración de este indicador en el mes de febrero último registraron, en general, variaciones positivas con respecto a igual mes del año anterior, observándose aumentos del 18,9% en asfalto, 18,4% en cemento, 17,2% en ladrillos huecos, 6,5% en pinturas para construcción y 6,1% en hierro redondo para hormigón. En tanto, se observó una baja del 9,4% en pisos y revestimientos cerámicos.

Con respecto al mes de enero pasado, los datos de febrero muestran variaciones dispares, destacándose el aumento del 16,8% en pisos y revestimientos cerámicos y la baja del 9,1% en pinturas para construcción. (Ver cuadro 5 en página 7)

- En la encuesta cualitativa del sector de la construcción, que consultó a las firmas sobre las expectativas para el mes de marzo, se han captado mayoritariamente opiniones que indican una perspectiva de estabilidad en el nivel de actividad, tanto entre quienes realizan principalmente obras públicas como entre los que hacen mayoritariamente obras privadas.

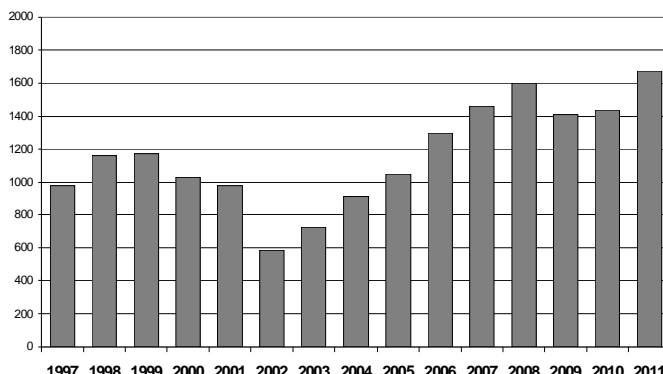
En efecto, a decir de los empresarios, entre quienes se dedican principalmente a realizar obras públicas, el 77,8% cree que el nivel de actividad se mantendrá sin cambios durante marzo, mientras que el 19,4% sostiene que aumentará y el 2,8% restante, que disminuirá.

Por su parte, entre quienes realizan principalmente obras privadas, el 60,9% de los respondientes cree que el nivel de actividad se mantendrá sin cambios en marzo, en tanto que el 21,7% estima que aumentará y el 17,4% restante, que disminuirá. (Ver páginas 8 a 12)

- La superficie a construir registrada por los permisos de edificación para obras privadas en una nómina representativa de 42 municipios registró en el mes de febrero pasado subas del 2,4% con respecto al mes anterior y del 46,4% con relación a igual mes del año anterior.

La superficie cubierta autorizada acumulada durante los primeros dos meses del año registra una suba del 29,2% con respecto al mismo período del año anterior. (Ver cuadro 6)

Gráfico 2. Despachos de cemento en miles de toneladas. Primer bimestre de cada año 1997/2011



¿Cómo cree que evolucionará la actividad de su empresa en el próximo mes?

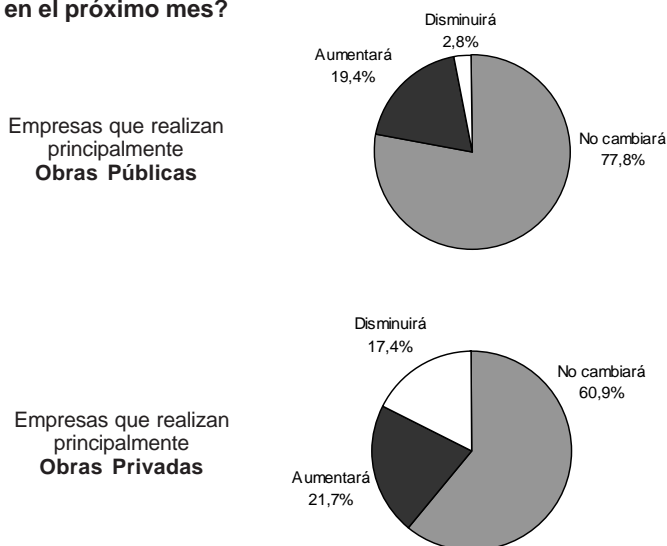
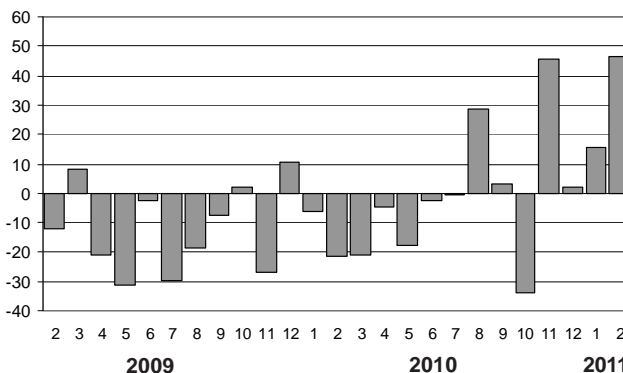


Gráfico 3. Superficie cubierta autorizada por los permisos de edificación en 42 municipios. Variación porcentual respecto a igual mes del año anterior



1. Indicador sintético de la actividad de la construcción (ISAC)

El Indicador Sintético de la Actividad de la Construcción (ISAC) registró en febrero variaciones positivas del 1,3% en la serie desestacionalizada y del 0,3% en la serie con estacionalidad respecto al mes anterior. (Ver cuadro 1)

Las cifras de febrero último registran, con respecto a igual mes del año anterior, aumentos del 13,2% en términos desestacionalizados y del 13,4% con estacionalidad.

La serie de tendencia-ciclo del ISAC experimentó en febrero una variación positiva del 0,7%.

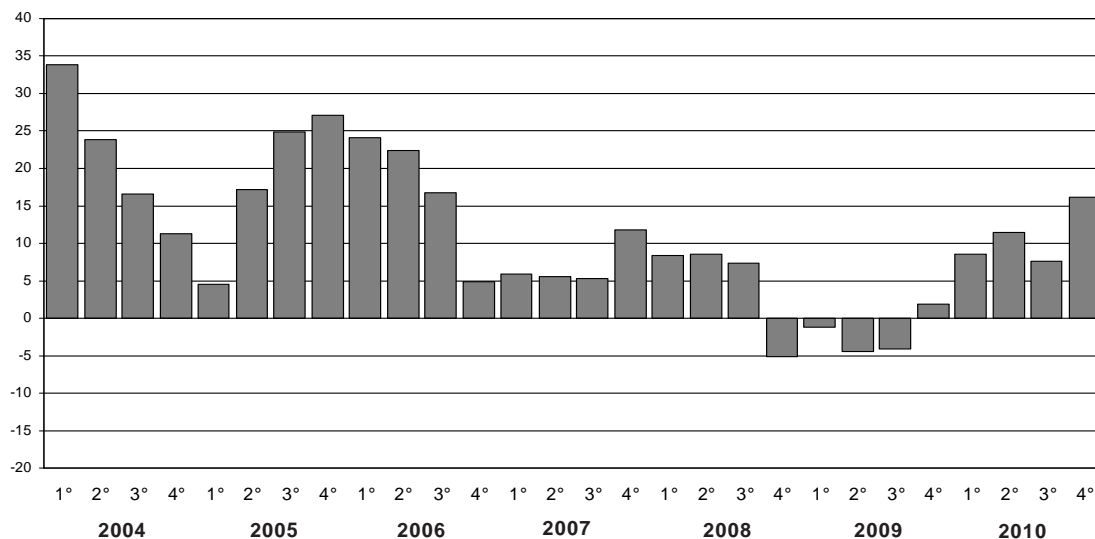
Al analizar los niveles alcanzados en febrero último en cada uno de los bloques en que se desagregó al sector, se observa que han tenido variaciones positivas comparados con igual mes del año anterior. En efecto, se registraron aumentos del 27,3% en construcciones petroleras, 16% en otras obras de infraestructura, 13,1% en edificios destinados a otros destinos, 12,4% en obras viales y 12,2% en edificios para viviendas. (Ver página 4)

Cuadro 2. Indicador sintético de la actividad de la construcción (ISAC), serie trimestral, base 2004=100

Período	Con estacionalidad		Desestacionalizado ¹		
	Índice base 2004=100	Variación porcentual igual trimestre año anterior	Índice base 2004=100	Variación porcentual trimestre anterior	
2004	Primer trimestre	97,7	33,9	101,2	9,9
	Segundo trimestre	93,5	23,8	96,9	-4,3
	Tercer trimestre	99,7	16,7	97,4	0,5
	Cuarto trimestre	109,0	11,4	102,9	5,6
2005	Primer trimestre	102,2	4,6	108,7	5,7
	Segundo trimestre	109,6	17,2	112,3	3,2
	Tercer trimestre	124,5	24,9	121,2	7,9
	Cuarto trimestre	138,5	27,1	131,1	8,2
2006	Primer trimestre	127,0	24,2	134,3	2,4
	Segundo trimestre	134,1	22,4	138,3	3,0
	Tercer trimestre	145,4	16,7	140,8	1,8
	Cuarto trimestre	145,3	4,9	139,9	-0,7
2007	Primer trimestre	134,4	5,9	140,7	0,6
	Segundo trimestre	141,7	5,6	145,6	3,5
	Tercer trimestre	153,1	5,3	149,8	2,9
	Cuarto trimestre	162,5	11,8	155,4	3,7
2008	Primer trimestre	145,7	8,4	153,7	-1,1
	Segundo trimestre	153,8	8,6	156,2	1,6
	Tercer trimestre	164,5	7,4	158,7	1,6
	Cuarto trimestre	154,2	-5,1	147,9	-6,8
2009	Primer trimestre	144,1	-1,1	152,6	3,1
	Segundo trimestre	147,0	-4,4	150,2	-1,6
	Tercer trimestre	157,6	-4,2	152,4	1,5
	Cuarto trimestre	157,1	1,9	151,3	-0,7
2010	Primer trimestre	156,3	8,5	164,8	9,0
	Segundo trimestre	163,9	11,5	166,9	1,3
	Tercer trimestre	169,6	7,6	164,3	-1,6
	Cuarto trimestre	182,5	16,2	176,4	7,4

¹ El dato presentado corresponde al promedio simple de los tres meses que componen cada trimestre de la serie mensual desestacionalizada.

Gráfico 4. ISAC. Serie trimestral con estacionalidad, variación porcentual respecto a igual trimestre del año anterior



Cuadro 3. Indicador sintético de la actividad de la construcción (ISAC), series por bloques, base 2004 = 100

Período	Edificios para		Construcciones petroleras	Obras viales	Otras obras de infraestructura	
	Viviendas	Otros destinos				
1993	88,5	83,3	52,3	91,0	86,2	
1994	101,4	94,4	81,2	104,1	96,1	
1995	81,7	80,2	97,4	88,1	82,6	
1996	87,8	83,6	79,3	92,4	82,3	
1997	104,9	104,2	85,8	116,1	107,4	
1998	112,8	110,4	79,0	130,5	114,3	
1999	106,6	106,4	55,1	120,2	112,5	
2000	95,6	90,7	84,1	100,0	95,2	
2001	84,3	79,8	91,7	90,6	83,7	
2002	60,8	56,7	71,6	56,8	60,3	
2003	86,1	78,8	83,2	74,4	80,5	
2004	100,0	100,0	100,0	100,0	100,0	
2005	119,5	120,2	104,4	119,0	120,7	
2006	139,4	140,3	107,5	141,8	143,1	
2007	149,3	151,2	111,6	152,9	154,5	
2008	158,2	156,6	113,8	157,1	157,5	
2009	162,0	153,4	74,2	147,3	150,0	
2010	177,4	168,1	110,9	162,1	165,1	
2007	Enero	137,6	136,5	101,6	137,5	140,5
	Febrero	131,2	136,2	103,0	137,2	140,7
	Marzo	139,1	137,9	112,0	133,0	136,1
	Abril	134,1	137,0	108,9	140,7	138,0
	Mayo	148,0	154,5	111,2	157,3	161,4
	Junio	140,3	146,2	110,2	153,6	153,4
	Julio	145,7	150,3	113,4	149,9	155,8
	Agosto	165,2	164,5	127,4	162,3	167,3
	Septiembre	154,8	152,3	110,4	155,3	152,9
	Octubre	169,3	170,3	109,2	173,1	171,9
	Noviembre	174,7	177,8	117,3	184,4	184,3
	Diciembre	151,2	150,5	114,5	150,5	152,0
2008	Enero	152,0	151,4	113,1	156,4	157,5
	Febrero	146,3	149,5	113,3	152,0	153,0
	Marzo	144,5	142,3	112,2	144,2	140,9
	Abril	158,5	161,4	117,5	162,0	169,1
	Mayo	166,4	162,4	114,9	165,2	162,3
	Junio	149,0	141,3	111,2	137,6	136,8
	Julio	165,5	167,7	135,8	173,1	170,1
	Agosto	164,7	163,2	137,6	166,3	163,8
	Septiembre	170,1	170,9	103,4	170,2	174,1
	Octubre	167,8	168,9	106,2	171,1	170,6
	Noviembre	161,2	158,2	96,4	155,9	157,1
	Diciembre	152,5	141,8	103,6	131,3	135,0
2009	Enero	156,4	147,2	94,5	139,0	142,2
	Febrero	153,7	139,8	73,4	130,9	133,7
	Marzo	154,8	147,6	61,5	136,3	144,4
	Abril	158,2	149,5	57,4	142,3	147,4
	Mayo	160,3	148,6	71,6	144,5	143,9
	Junio	154,2	151,1	57,5	147,0	152,2
	Julio	158,8	156,3	68,2	155,6	156,5
	Agosto	168,5	160,5	74,4	155,7	159,2
	Septiembre	175,7	162,7	96,3	154,2	155,4
	Octubre	176,3	168,1	91,8	162,2	167,1
	Noviembre	170,3	159,9	74,4	153,5	152,7
	Diciembre	156,6	149,7	69,6	147,0	145,3
2010	Enero	162,9	148,2	74,7	147,2	146,9
	Febrero	159,9	148,6	85,3	142,4	138,5
	Marzo	179,4	171,1	105,8	163,6	171,0
	Abril	174,2	164,7	116,4	157,8	160,1
	Mayo	177,7	162,1	123,5	154,4	153,2
	Junio	169,5	160,5	111,7	153,8	156,0
	Julio	166,8	161,1	123,5	156,2	160,4
	Agosto	175,5	173,1	122,4	172,4	174,1
	Septiembre	185,9	177,9	117,5	169,0	175,1
	Octubre	189,9	181,7	118,1	174,7	179,8
	Noviembre	201,1	192,5	119,3	184,4	192,0
	Diciembre	185,5	175,9	112,3	168,6	174,1
2011	Enero	178,6	164,5	105,8	164,6	166,1
	Febrero	179,4	168,0	108,6	160,1	160,6

Gráfico 5. Bloques del ISAC. Edificios para viviendas y otros edificios, Febrero 2009 - Febrero 2011

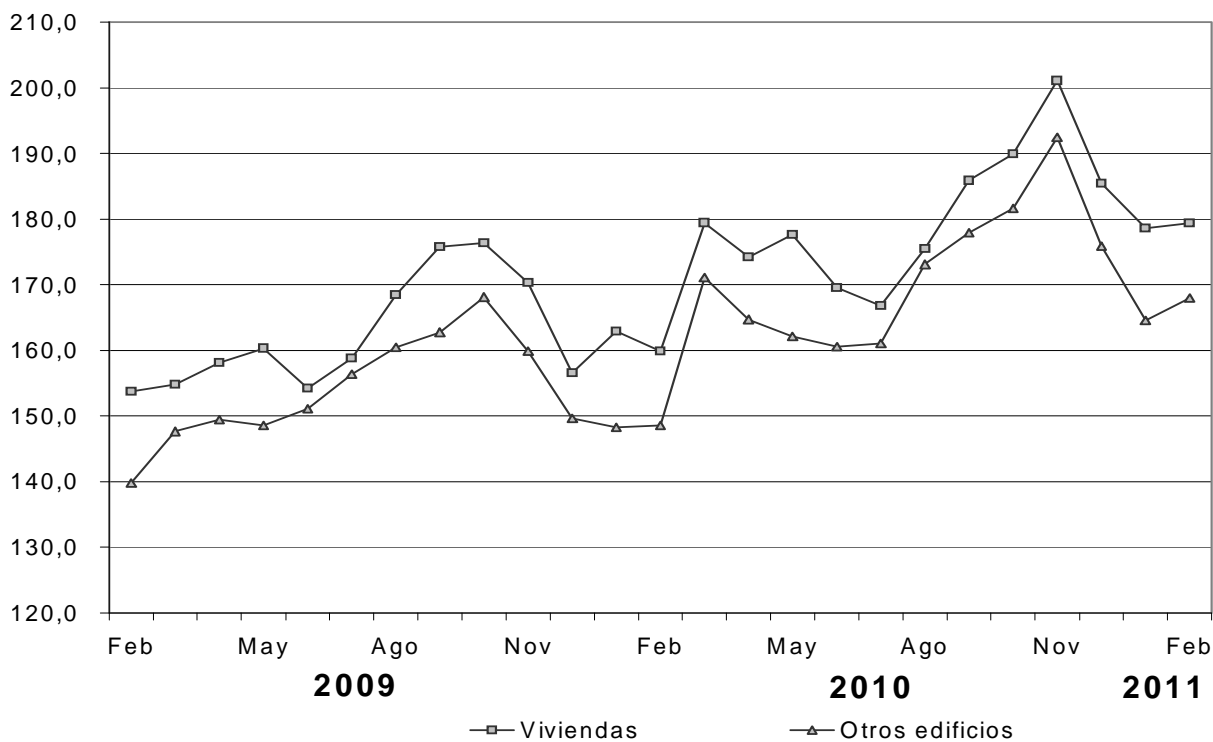
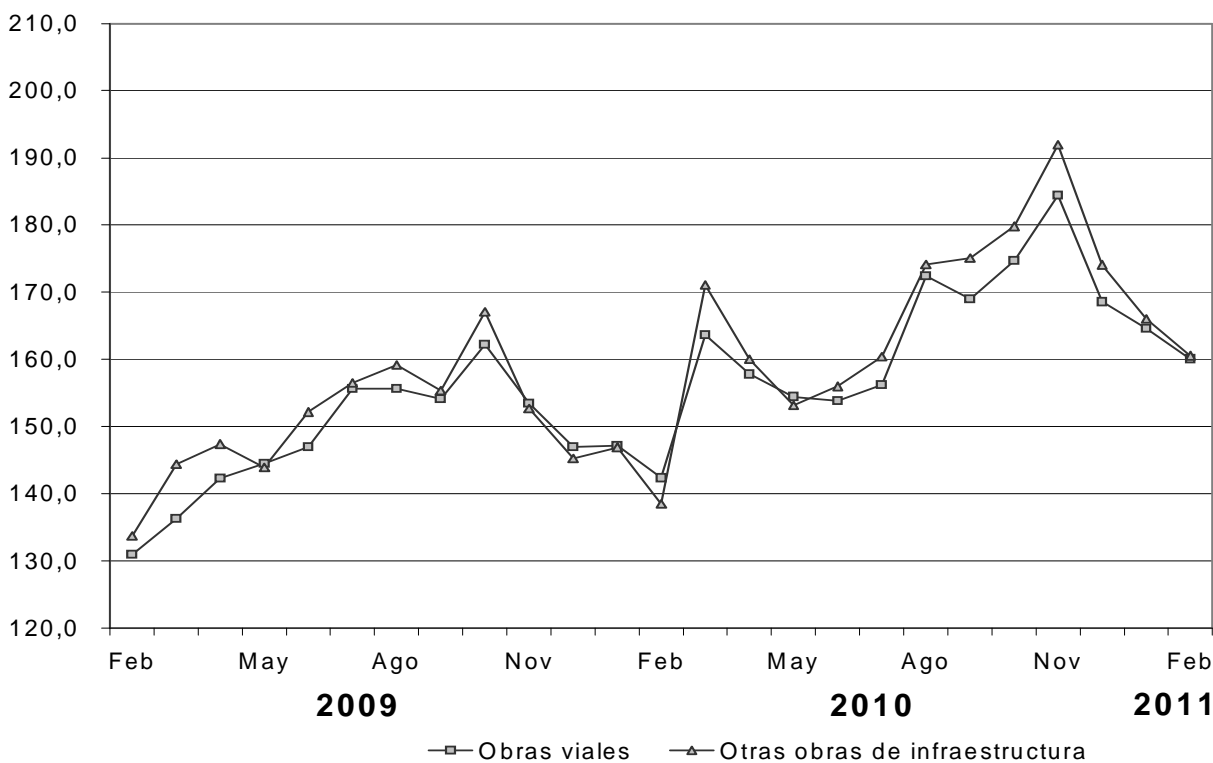


Gráfico 6. Bloques del ISAC. Obras viales y otras obras de infraestructura, Febrero 2009 - Febrero 2011



Cuadro 4. Puestos de trabajo en relación de dependencia del sector construcción aportantes al Sistema Integrado de Jubilaciones y Pensiones

Período	Promedio trimestral	Variación porcentual	
		Trimestre anterior	Igual trimestre año anterior
2004 Primer trimestre	192.799	8,0	45,2
Segundo trimestre	201.828	4,7	39,5
Tercer trimestre	213.574	5,8	34,0
Cuarto trimestre	234.366	9,7	31,3
2005 Primer trimestre	254.819	8,7	32,2
Segundo trimestre	276.795	8,6	37,1
Tercer trimestre	297.085	7,3	39,1
Cuarto trimestre	321.860	8,3	37,3
2006 Primer trimestre	334.464	3,9	31,3
Segundo trimestre	348.475	4,2	25,9
Tercer trimestre	354.283	1,7	19,3
Cuarto trimestre	373.590	5,4	16,1
2007 Primer trimestre	390.188	4,4	16,7
Segundo trimestre	410.366	5,2	17,8
Tercer trimestre	414.645	1,0	17,0
Cuarto trimestre	418.540	0,9	12,0
2008 Primer trimestre	413.760	-1,1	6,0
Segundo trimestre	422.183	2,0	2,9
Tercer trimestre	413.604	-2,0	-0,3
Cuarto trimestre	408.018	-1,4	-2,5
2009 Primer trimestre	386.862	-5,2	-6,5
Segundo trimestre	384.314	-0,7	-9,0
Tercer trimestre	380.750	-0,9	-7,9
Cuarto trimestre	379.185	-0,4	-7,1
2010 Primer trimestre	374.319	-1,3	-3,2
Segundo trimestre	378.433	1,1	-1,5
Tercer trimestre	383.831	1,4	0,8
Cuarto trimestre	398.575	3,8	5,1

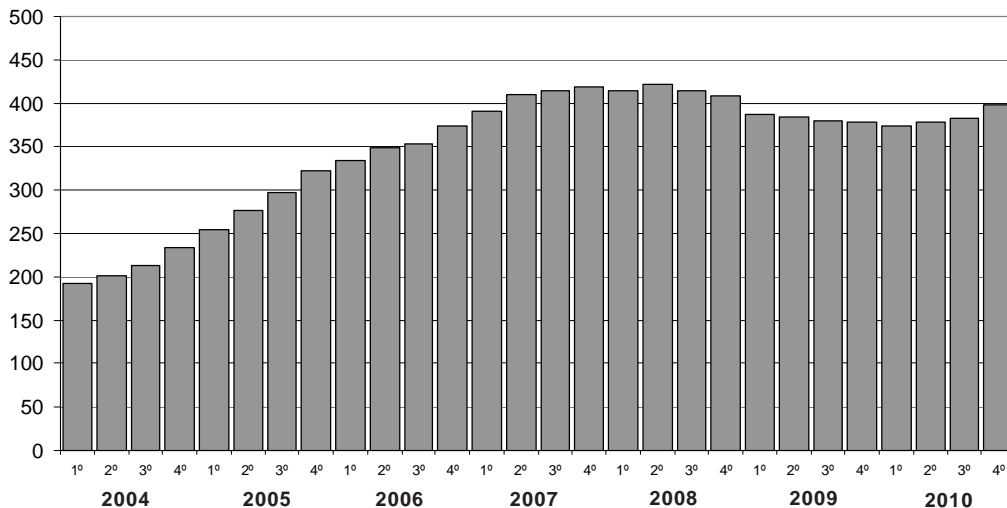
Complementando los datos del ISAC, se publica información sobre los puestos de trabajo en el sector Construcción. Los datos provienen del Sistema Integrado de Jubilaciones y Pensiones (SIJP) y surgen de las declaraciones juradas presentadas por las empresas contribuyentes.

La información no se refiere a personal sino a puestos de trabajo en relación de dependencia, sobre los que se efectúan aportes y contribuciones al sistema previsional.

Este indicador registró durante el cuarto trimestre del año 2010 en su conjunto un aumento del 3,8% con respecto al tercer trimestre de ese año.

Por su parte, en la comparación interanual se observa que el cuarto trimestre de 2010 registra una suba del 5,1 % con respecto al cuarto trimestre del año 2009.

Gráfico 7. Puestos de trabajo en relación de dependencia del sector construcción, promedio trimestral en miles.



2. Insumos de la construcción

Los datos de despachos al mercado interno de los insumos de la construcción en el mes de febrero último muestran, con relación a igual mes del año anterior, aumentos del 18,9% en asfalto, 18,4% en cemento, 17,2% en ladrillos huecos, 6,5% en pinturas para construcción y 6,1% en hierro redondo para hormigón. En tanto, se observó en esta comparación interanual una baja del 9,4% en pisos y revestimientos cerámicos.

En comparación con el mes de enero pasado, los datos de febrero registraron variaciones dispares. En este caso se observan aumentos del 16,8% en pisos y revestimientos cerámicos, 13,5% en asfalto y 2,3% en ladrillos huecos. En tanto, se registraron bajas del 9,1% en pinturas para construcción, 3,7% en cemento y 2,4% en hierro redondo para hormigón.

Por su parte, si se analizan las variaciones del primer bimestre del año en su conjunto, en relación a igual período del año anterior, se observan aumentos del 16,4% en cemento, 15,9% en ladrillos huecos, 12,6% en asfalto, 7,6% en hierro redondo para hormigón y 3,7% en pinturas para construcción. En tanto se registró una baja del 9,5% en pisos y revestimientos cerámicos.

Cuadro 5. Insumos representativos de la construcción, variaciones porcentuales de los despachos al mercado interno y producción. Febrero de 2011

Insumo	Mes anterior	Igual mes año anterior	Del acumulado enero-febrero de 2011 respecto a igual período del año anterior
Asfalto	13,5	18,9	12,6
Cemento Portland	-3,7	18,4	16,4
Hierro redondo p/hormigón	-2,4	6,1	7,6
Ladrillos huecos	2,3	17,2	15,9
Pisos y revest. cerámicos	16,8	-9,4	-9,5
Pinturas para construcción	-9,1	6,5	3,7

Gráfico 8. Despachos mensuales de cemento en miles de toneladas

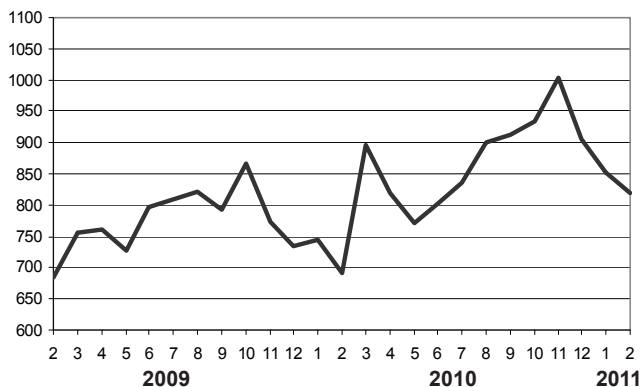


Gráfico 9. Ventas mensuales de asfalto en miles de toneladas

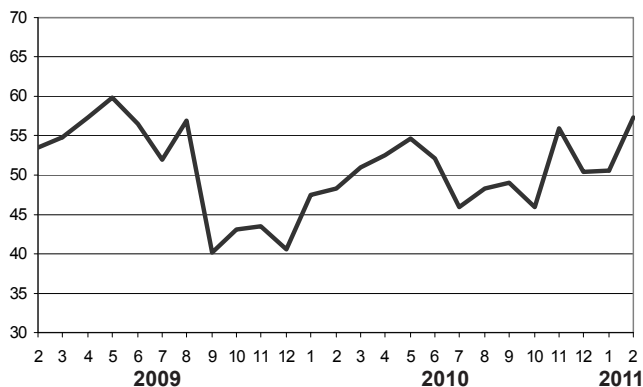


Gráfico 10. Variaciones porcentuales, acumulado del primer bimestre del año 2011 respecto a igual período del año anterior

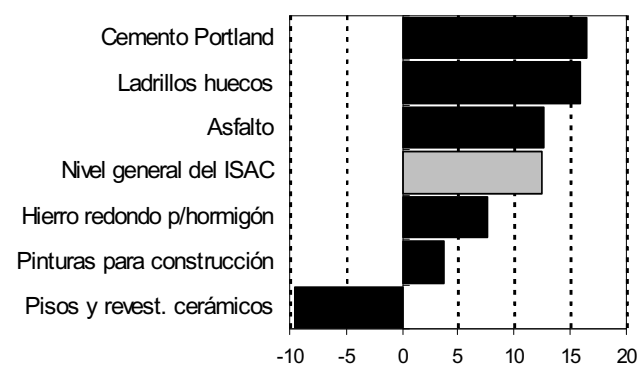
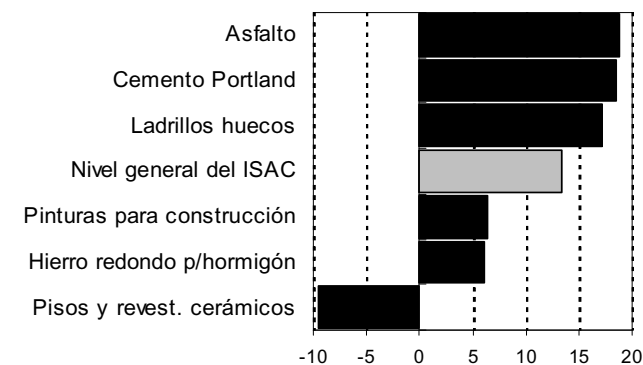


Gráfico 11. Variaciones porcentuales, febrero de 2011 respecto a igual mes del año anterior



3. Encuesta Cualitativa de la Construcción

Perspectivas para el mes de Marzo de 2011

Los resultados obtenidos por la Encuesta Cualitativa de la Construcción, realizada a grandes empresas del sector, muestran que la evolución de la actividad para el mes de marzo se mantendrá estable. En las empresas dedicadas a obras privadas están realizando obras, el 87% mientras que entre las dedicadas a las obras públicas, el porcentaje es del 94,4%.

Nivel de actividad

En el caso de las empresas que hacen principalmente obras privadas, el 60,9% opinó que la actividad no cambiará en marzo con respecto al mes anterior, el 21,7% estimó un aumento de la misma, mientras que el 17,4% restante dijo que disminuirá. En el caso de las empresas dedicadas fundamentalmente a las obras públicas el 77,8% estimó que la actividad no cambiará, mientras que el 19,4% opinó que habrá un aumento y el 2,8% restante dijo que disminuirá. Los empresarios del sector que realizan obras privadas, estimaron que el aumento de la actividad se debe principalmente al crecimiento de la actividad económica (33,4%), a la mayor inversión en obras privadas (33,3%), a los nuevos planes de obras públicas (23,3%) y al abaratamiento del costo del crédito (10%). En el caso de los dedicados a la obra pública, que estimaron un aumento de la actividad, opinaron que se debe fundamentalmente a los nuevos planes de obras públicas (52,4%), al crecimiento de la actividad económica (19,1%) y a la mayor inversión en obras privadas (11,9%), entre otras causas.

Personal ocupado

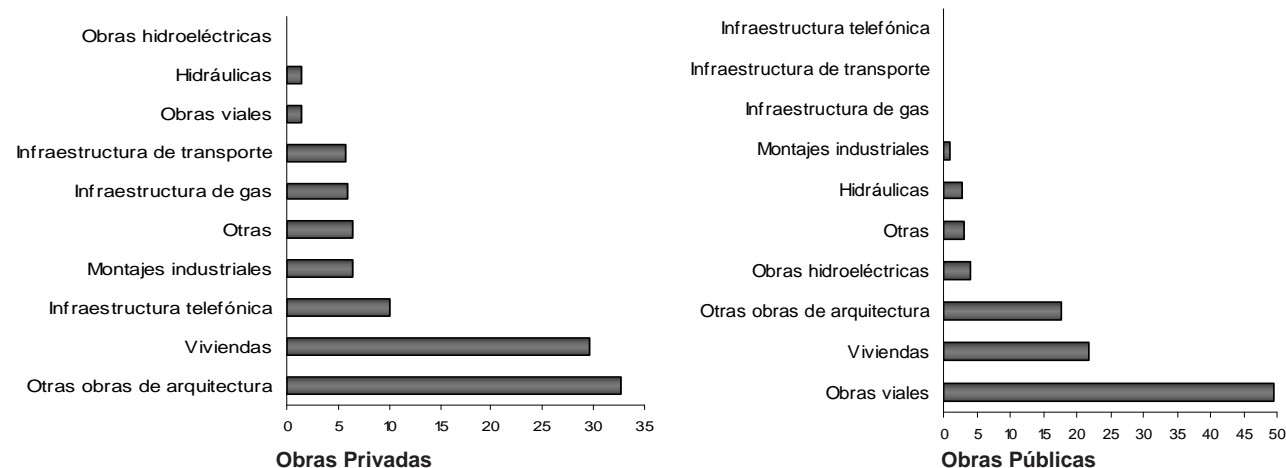
Quienes se dedican principalmente a las obras privadas prevén en cuanto a la cantidad de personal ocupado (permanente y contratado), que no habrá cambios, el 65,2%, mientras que el 17,4% estimó un aumento y el 17,4% dijo que se producirá una disminución en la dotación de personal. En cambio, de aquellos empresarios que se dedican fundamentalmente a obras públicas, el 77,8% estimó que no habrá cambios en la cantidad de personal, en tanto que el 19,4% cree que aumentará y el 2,8% restante opinó que disminuirá. Por su parte, el 8,7% de los empresarios dedicados a las obras privadas manifestó tener dificultades para satisfacer su demanda de personal, mientras que entre los que se dedican a las obras públicas el porcentaje fue de 22,2%.

Créditos

Con respecto a la evolución de las necesidades crediticias de las empresas, el 43,5% de los respondentes que se dedican a obras privadas dijo que no tomarán créditos, el 26,1% dijo que aumentarán, el 21,7% que no variarán sus necesidades crediticias y el 8,7% dijo que disminuirán. En cambio, de las que se dedican principalmente a obras públicas, el 52,8% planteó que no variarán, el 25% planteó que aumentarán, el 19,4% dijo que no tomarán créditos y el 2,8% dijo que disminuirán. Las necesidades de crédito de las empresas se canalizan principalmente a través del sistema bancario. Es en ese ámbito en donde el 80,8% de las empresas que hacen principalmente obras privadas encuentra financiamiento, fundamentalmente en bancos privados nacionales. Mientras tanto, el 94,5% de quienes hacen obras públicas recurren a los bancos para financiarse.

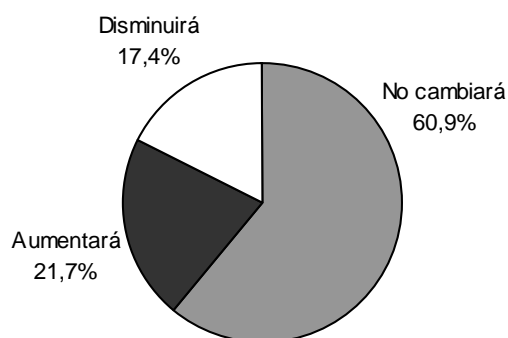
1.- ¿Qué obras ejecuta?

	Empresas que realizan principalmente Obras Privadas		Empresas que realizan principalmente Obras Públicas
Otras obras de arquitectura	32,6	%	17,6
Viviendas	29,7		21,8
Infraestructura telefónica	10,1		0,0
Montajes industriales	6,5		0,9
Otras	6,5		3,2
Infraestructura de gas	5,9		0,0
Infraestructura de transporte	5,8		0,0
Obras viales	1,5		49,5
Hidráulicas	1,4		2,8
Obras hidroeléctricas	0,0		4,2

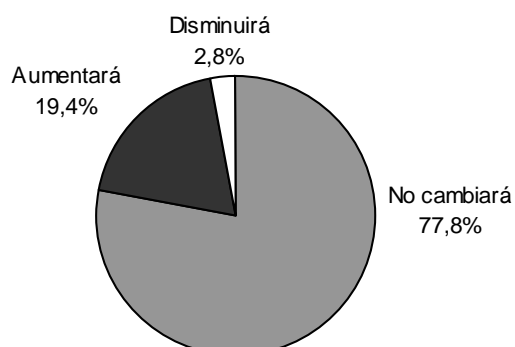


2.- ¿Cómo piensa que evolucionará la actividad de su empresa en el próximo mes?

	Empresas que realizan principalmente Obras Privadas	Empresas que realizan principalmente Obras Públicas
	%	
No cambiará	60,9	77,8
Aumentará	21,7	19,4
Disminuirá	17,4	2,8



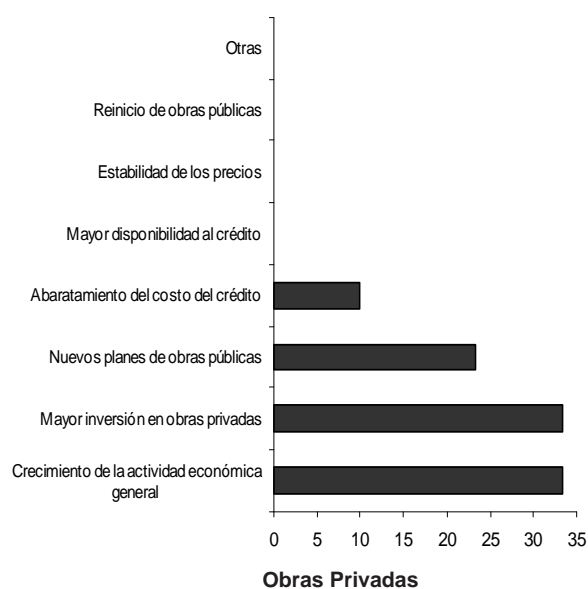
Obras Privadas



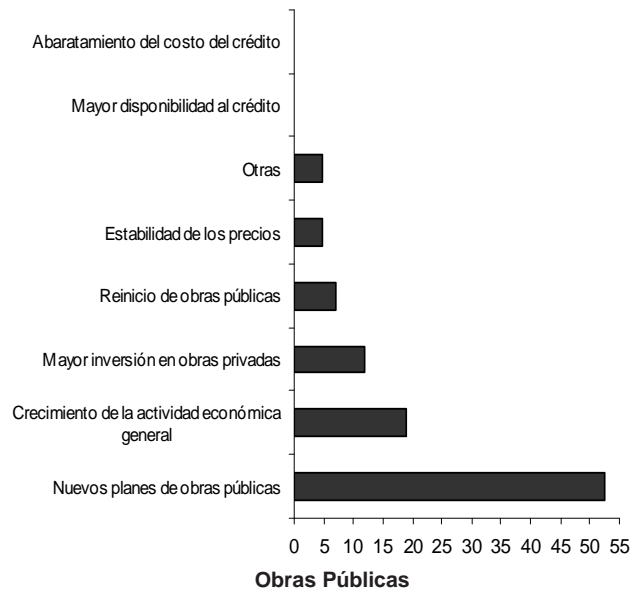
Obras Públicas

3.- ¿Cuáles cree que son las principales causas que harán aumentar su actividad?

	Empresas que realizan principalmente Obras Privadas	Empresas que realizan principalmente Obras Públicas
	%	
Crecimiento de la actividad económica general	33,4	19,1
Mayor inversión en obras privadas	33,3	11,9
Nuevos planes de obras públicas	23,3	52,4
Abaratamiento del costo del crédito	10,0	0,0
Mayor disponibilidad al crédito	0,0	0,0
Estabilidad de los precios	0,0	4,7
Reinicio de obras públicas	0,0	7,2
Otras	0,0	4,7



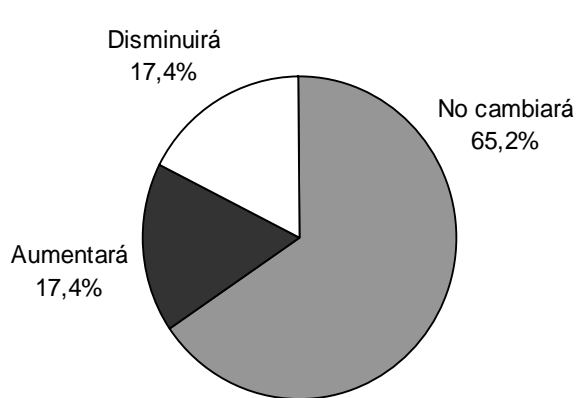
Obras Privadas



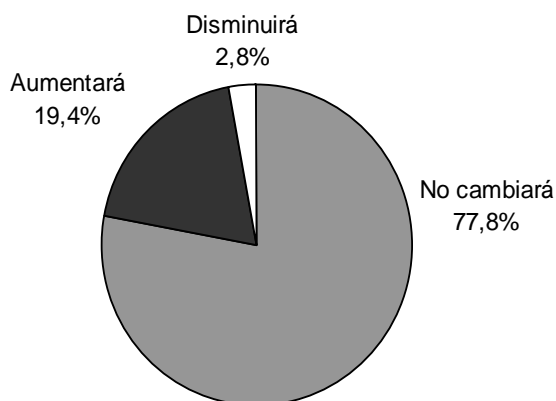
Obras Públicas

4.- ¿Cómo variará la cantidad de personal ocupado (permanente y contratado) en su empresa el próximo mes respecto al actual?

	Empresas que realizan principalmente Obras Privadas	Empresas que realizan principalmente Obras Públicas
	%	
No cambiará	65,2	77,8
Aumentará	17,4	19,4
Disminuirá	17,4	2,8



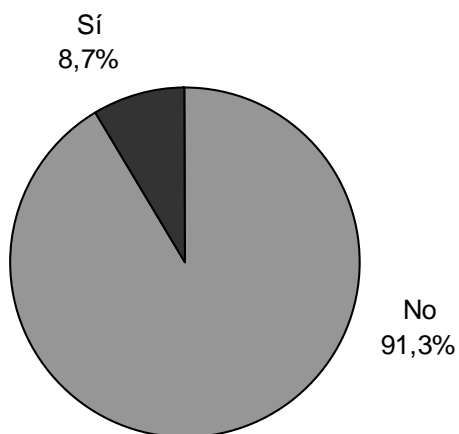
Obras Privadas



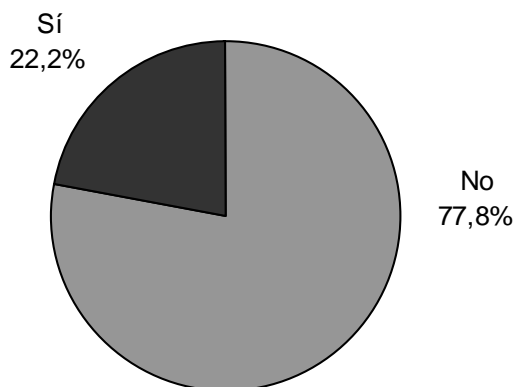
Obras Públicas

5.- Durante el mes en curso, ¿ha tenido su empresa dificultades para satisfacer su demanda de personal (permanente o contratado)?

	Empresas que realizan principalmente Obras Privadas	Empresas que realizan principalmente Obras Públicas
	%	
No	91,3	77,8
Sí	8,7	22,2



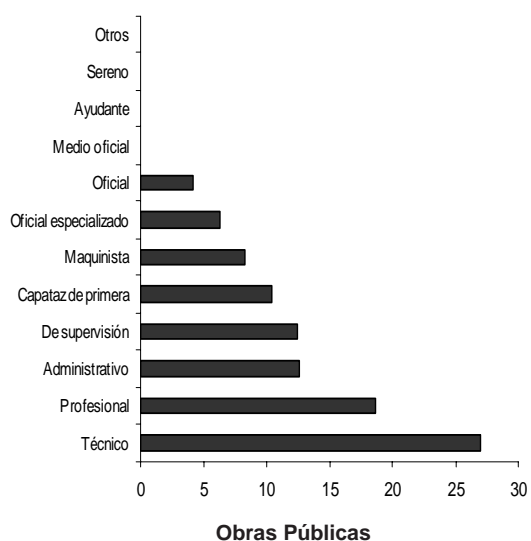
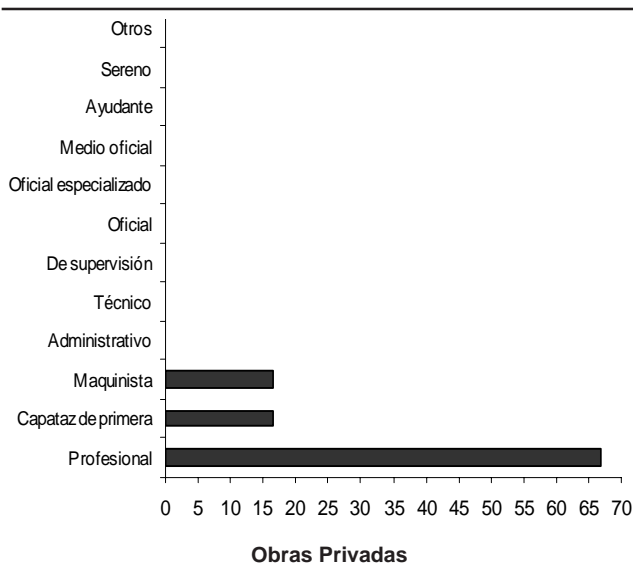
Obras Privadas



Obras Públicas

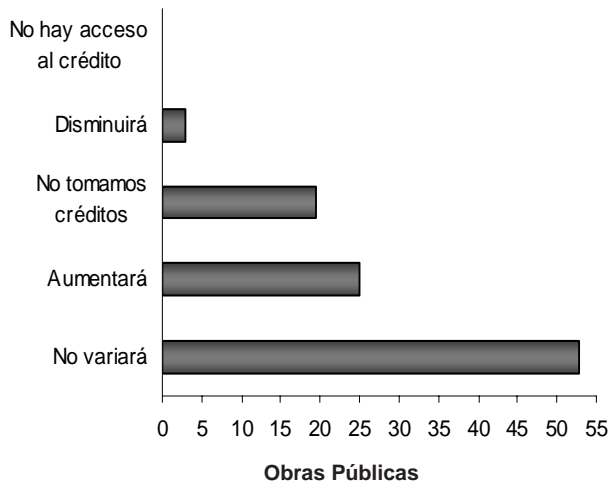
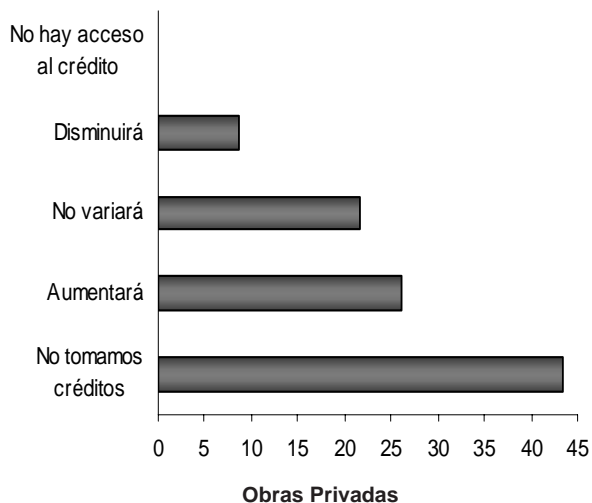
6.- Sus dificultades para satisfacer su demanda se refieren a personal:

	Empresas que realizan principalmente Obras Privadas	Empresas que realizan principalmente Obras Públicas
	%	
Profesional	66,8	18,7
Capataz de primera	16,6	10,4
Maquinista	16,6	8,3
Administrativo	0,0	12,6
Técnico	0,0	27,0
De supervisión	0,0	12,5
Oficial	0,0	4,2
Oficial especializado	0,0	6,3
Medio oficial	0,0	0,0
Ayudante	0,0	0,0
Sereno	0,0	0,0
Otros	0,0	0,0



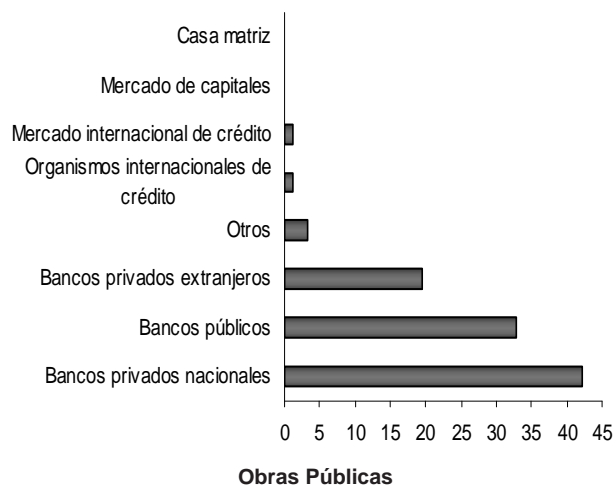
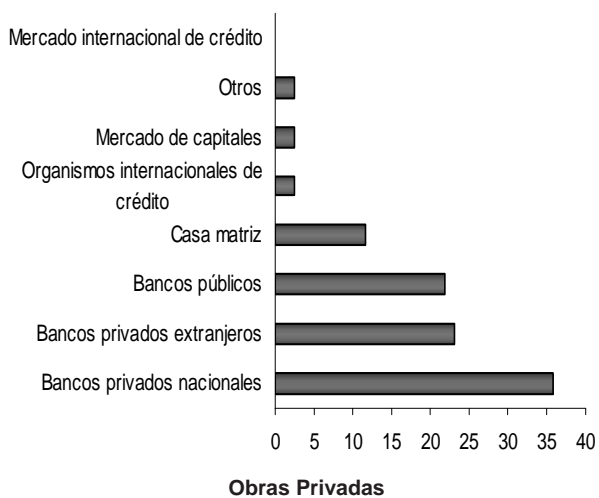
7.- ¿Cómo espera que evolucionen sus necesidades de crédito durante el próximo mes con respecto a éste?

	Empresas que realizan principalmente Obras Privadas	Empresas que realizan principalmente Obras Públicas
	%	
No tomamos créditos	43,5	19,4
Aumentará	28,1	25,0
No variará	21,7	52,8
Disminuirá	8,7	2,8
No hay acceso al crédito	0,0	0,0



8.- ¿Cómo satisface sus necesidades de crédito?

	Empresas que realizan principalmente Obras Privadas	Empresas que realizan principalmente Obras Públicas
	%	
Bancos privados nacionales	35,9	42,3
Bancos privados extranjeros	23,1	19,4
Bancos públicos	21,8	32,8
Casa matriz	11,6	0,0
Organismos internacionales de crédito	2,6	1,1
Mercado de capitales	2,5	0,0
Otros	2,5	3,3
Mercado internacional de crédito	0,0	1,1



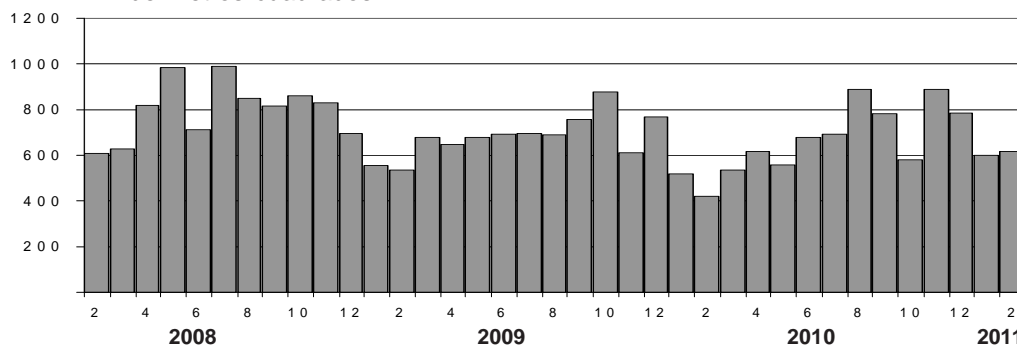
4. Superficie a construir registrada por los permisos de edificación

Cuadro 6. Superficie cubierta total registrada en una nómina de 42 municipios

Período	Superficie cubierta en m ²	Variación porcentual			
		Período anterior	Igual mes año anterior	acumulado desde enero hasta cada mes del mismo año a igual acumulado año anterior	
2008	9.635.081	0,7	///	///	
2009^e	8.182.931	-15,1	///	///	
2010^e	7.943.165	-2,9	///	///	
2008	Enero	840.257	-24,9	26,2	26,2
	Febrero	608.125	-27,6	-9,9	8,0
	Marzo	626.751	3,1	-24,2	-4,2
	Abril	817.651	30,5	9,1	-0,8
	Mayo	985.259	20,5	23,1	4,3
	Junio	710.669	-27,9	-13,0	1,2
	Julio	989.554	39,2	31,9	5,6
	Agosto	849.791	-14,1	16,1	6,9
	Septiembre	816.605	-3,9	14,9	7,7
	Octubre	860.896	5,4	-10,3	5,5
	Noviembre	832.192	-3,3	8,8	5,8
	Diciembre	697.331	-16,2	-37,7	0,7
2009	Enero	555.482	-20,3	-33,9	-33,9
	Febrero	534.301	-3,8	-12,1	-24,8
	Marzo	678.316	27,0	8,2	-14,8
	Abril	645.132	-4,9	-21,1	-16,6
	Mayo ^e	676.692	4,9	-31,3	-20,3
	Junio ^e	693.075	2,4	-2,5	-17,6
	Julio ^e	695.608	0,4	-29,7	-19,7
	Agosto ^e	690.183	-0,8	-18,8	-19,6
	Septiembre ^e	756.325	9,6	-7,4	-18,2
	Octubre ^e	876.662	15,9	1,8	-16,1
	Noviembre ^e	610.234	-30,4	-26,7	-17,1
	Diciembre ^e	770.920	26,3	10,6	-15,1
2010	Enero ^e	519.962	-32,6	-6,4	-6,4
	Febrero ^e	419.663	-19,3	-21,5	-13,8
	Marzo ^e	535.436	27,6	-21,1	-16,6
	Abril ^e	616.698	15,2	-4,4	-13,3
	Mayo ^e	557.684	-9,6	-17,6	-14,3
	Junio ^e	676.012	21,2	-2,5	-12,1
	Julio ^e	693.301	2,6	-0,3	-10,3
	Agosto ^e	889.489	28,3	28,9	-5,0
	Septiembre ^e	779.731	-12,3	3,1	-4,0
	Octubre ^e	581.375	-25,4	-33,7	-7,8
	Noviembre ^e	888.205	52,8	45,6	-3,4
	Diciembre ^e	785.610	-11,6	1,9	-2,9
2011	Enero ^e	600.093	-23,6	15,4	15,4
	Febrero ^e	614.237	2,4	46,4	29,2

Nota: La nómina de municipios considerados puede ser consultada en la página 14.

Gráfico 12. Superficie Cubierta Autorizada sobre una nómina de 42 municipios, en miles de metros cuadrados



La superficie a construir registrada por los permisos de edificación para obras privadas en una nómina representativa de 42 municipios registró en el mes de febrero pasado subas del 2,4% con respecto al mes anterior y del 46,4% con relación a igual mes del año anterior.

La superficie cubierta autorizada acumulada durante los primeros dos meses del año registra una suba del 29,2% con respecto al mismo período del año anterior. (Ver cuadro 6)

Características de los indicadores

- El Indicador Sintético de la Actividad de la Construcción (ISAC) muestra la evolución del sector tomando como referencia la demanda de insumos requeridos en la construcción. El ISAC está compuesto por el análisis agregado de cinco tipologías de obra que permiten lograr una adecuada cobertura de la actividad de la construcción. En cada uno de los cinco bloques se agrupan aquellas obras que tienen similares requerimientos técnicos: edificios para vivienda, edificios para otros destinos, obras viales, construcciones petroleras y otras obras de infraestructura. A cada bloque se lo puede identificar con una función de producción que relaciona los requerimientos de insumos con el producto de la obra. Por lo tanto, el movimiento de cada bloque está dado por la demanda del grupo de insumos característicos de ese tipo de obra. El listado de insumos se compone de: artículos sanitarios de cerámica, asfalto, caños de acero sin costura, cemento Portland, hierro redondo para hormigón, ladrillos huecos, pisos y revestimientos cerámicos, pinturas para la construcción, placas de yeso y vidrio plano. Los datos utilizados en el cálculo del ISAC provienen de un conjunto de informantes que pertenecen, en su mayor parte, a empresas manufactureras líderes seleccionadas sobre la base de una investigación de relaciones intersectoriales. La agregación de los bloques se hace en base al Valor Bruto de Producción de cada uno de ellos en el año base 2004.

La desestacionalización de una serie es el procedimiento mediante el cual se obtiene una nueva serie libre de los efectos debidos a la estacionalidad y a la composición del calendario (Pascuas y días de actividad). La serie desestacionalizada puede verse afectada por ciertos efectos de carácter irregular tales como huelgas, paradas técnicas, cortes de luz, inundaciones, etc. La tendencia-ciclo es un indicador suave, sin la influencia de este tipo de alteraciones, y que permite analizar la coyuntura y el largo plazo.

Desde enero de 2004 se realiza la desestacionalización del ISAC utilizando el programa X-12 ARIMA. Este programa es una versión mejorada del X-11 ARIMA que permite detectar y/o incorporar cambios estructurales, además contiene nuevas medidas de diagnóstico. El programa X-12 ARIMA utiliza promedios móviles en forma iterativa para estimar la estacionalidad y la tendencia-ciclo.

Por las características del método, los factores estimados sufren modificaciones cada vez que se incorpora un nuevo dato a la serie original. Luego, las opciones del programa de desestacionalización se fijan en los meses de enero y se mantienen fijas durante un año, período al cabo del cual deben sufrir las revisiones que permitan realizar las actualizaciones correspondientes. Con el ajuste estacional realizado en enero de 2011, se fijaron las opciones del método para lo que resta del año. Las modificaciones realizadas son las siguientes:

- El período considerado para el ajuste del modelo Reg-ARIMA fue desde enero de 2003 hasta diciembre de 2010.
- Modelo ajustado: $ARIMA \log(0 \ 1 \ 1) (0 \ 1 \ 1)_{12}$.
- Ajuste de efecto por días de actividad.
- Ajuste de efecto pascuas.
- Ajuste de variación por outliers.

La tendencia-ciclo consiste en un post-procesamiento de la serie desestacionalizada utilizando opciones específicas que son las siguientes:

- Extensión con un año de pronósticos de la serie desestacionalizada corregida por valores extremos, utilizando el modelo $(0 \ 1 \ 1)(0 \ 0 \ 1)_{12}$.
- Corrección más estricta de valores extremos.
- Estimación de la tendencia utilizando el filtro Henderson de 13 términos.

- La Encuesta Cualitativa de la Construcción capta información de un conjunto de aproximadamente cien grandes empresas constructoras de todo el país. Su objetivo básico es la evaluación de la situación y las expectativas económicas de corto plazo que sirva de complemento a otros indicadores de la construcción. Las preguntas se dividen en dos grupos. En el primero, se solicita la última información mensual disponible y el comportamiento esperado para el período siguiente. En el segundo grupo se requiere información de carácter más estructural y, por lo tanto, las consultas se realizan trimestralmente.

- Los permisos de edificación privada constituyen un importante indicador de las intenciones de construcción por parte de los particulares, anticipando la futura actividad de la construcción y la oferta real de unidades inmobiliarias. La superficie a construir registrada por los permisos que otorgan los municipios, da una idea aproximada del nivel de actividad que se espera para los próximos meses. Si bien la serie completa que se presenta anualmente se constituye con información desagregada de una nómina de 188 municipios diseminados en el territorio nacional, para el análisis de coyuntura se presenta aquí el dato mensual del total de superficie registrada para construcciones nuevas y ampliaciones de una nómina reducida de 42 municipios que representan aproximadamente el 50% del total de superficie autorizada por los referidos 188. La lista de municipios considerados para la coyuntura se compone de: Bahía Blanca, Berazategui, Buenos Aires, Casilda, Comodoro Rivadavia, Concordia, Córdoba, Corrientes, Esperanza, Formosa, General Pueyrredón, Granadero Baigorria, La Matanza, La Rioja, Neuquén, Paraná, Posadas, Quilmes, Rafaela, Rawson (S. J.), Reconquista, Resistencia, Río Cuarto, Río Gallegos, Salta, San Fernando del Valle de Catamarca, San Isidro, San Juan, San Miguel de Tucumán, San Salvador de Jujuy, Santa Fe, Santa Rosa, Santiago del Estero, Santo Tomé, Sunchales, Trelew, Ushuaia, Venado Tuerto, Viedma, Villa Carlos Paz, Villa Constitución y Villa María.

Cuadro 7. Indicador sintético de la actividad de la construcción (ISAC), serie histórica, base 2004=100

Período	Con estacionalidad				Desestacionalizado	Tendencia ciclo	
	ISAC base 2004=100	Variación porcentual					
		Mes anterior	Igual mes año anterior	Acumulado desde enero hasta cada mes del mismo año a igual acumulado del año anterior			
1993	84,9	///	///	///	84,9	85,0	
1994	98,2	15,6	///	///	98,1	98,0	
1995	82,6	-15,8	///	///	83,0	83,7	
1996	86,0	4,0	///	///	85,6	85,7	
1997	104,3	21,3	///	///	103,9	103,5	
1998	111,2	6,7	///	///	111,2	110,6	
1999	104,6	-6,0	///	///	104,7	105,9	
2000	93,9	-10,2	///	///	93,9	93,9	
2001	84,0	-10,5	///	///	84,5	83,2	
2002	60,2	-28,3	///	///	60,1	61,1	
2003	83,0	37,8	///	///	82,7	85,2	
2004	100,0	20,5	///	///	99,6	99,6	
2005	118,7	18,7	///	///	118,3	117,9	
2006	137,9	16,2	///	///	138,3	138,5	
2007	147,9	7,2	///	///	147,9	148,4	
2008	154,6	4,5	///	///	154,1	154,5	
2009	151,5	-2,0	///	///	151,6	151,9	
2010	168,1	11,0	///	///	168,1	167,5	
1993	Enero	76,5	///	///	77,7	80,1	
	Febrero	75,4	-1,4	///	82,0	80,9	
	Marzo	86,7	15,0	///	81,6	81,9	
	Abril	82,3	-5,0	///	85,0	83,0	
	Mayo	77,0	-6,5	///	81,6	84,1	
	Junio	78,6	2,1	///	87,5	85,1	
	Julio	79,8	1,5	///	84,3	85,9	
	Agosto	89,5	12,2	///	89,1	86,6	
	Septiembre	97,2	8,6	///	89,0	87,1	
	Octubre	91,7	-5,7	///	85,6	87,7	
	Noviembre	94,7	3,3	///	86,7	88,5	
	Diciembre	90,0	-4,9	///	88,6	89,7	
1994	Enero	89,2	-0,9	16,7	16,7	91,0	91,2
	Febrero	86,1	-3,4	14,3	15,5	93,9	92,9
	Marzo	101,5	17,8	17,1	16,1	94,8	94,9
	Abril	92,9	-8,5	12,8	15,2	96,2	96,7
	Mayo	96,3	3,7	25,1	17,2	102,2	98,3
	Junio	88,5	-8,1	12,6	16,4	98,5	99,5
	Julio	93,7	5,8	17,5	16,6	103,4	100,4
	Agosto	102,9	9,9	15,0	16,3	98,0	100,9
	Septiembre	107,4	4,3	10,4	15,6	98,6	101,1
	Octubre	105,4	-1,9	14,9	15,5	98,2	100,9
	Noviembre	111,6	5,9	17,9	15,7	101,5	100,2
	Diciembre	102,4	-8,2	13,8	15,6	101,0	98,7
1995	Enero	99,1	-3,3	11,1	11,1	101,1	96,6
	Febrero	86,0	-13,2	-0,2	5,6	94,2	93,8
	Marzo	96,8	12,5	-4,7	1,8	90,7	90,6
	Abril	75,2	-22,2	-19,0	-3,4	81,3	87,4
	Mayo	82,5	9,7	-14,3	-5,7	84,2	84,5
	Junio	72,7	-11,9	-17,9	-7,6	81,1	82,0
	Julio	72,0	-1,0	-23,1	-9,9	79,3	80,1
	Agosto	77,1	7,1	-25,1	-11,9	72,6	78,8
	Septiembre	85,2	10,5	-20,6	-13,0	78,7	77,9
	Octubre	85,5	0,3	-18,8	-13,7	79,2	77,5
	Noviembre	84,8	-0,9	-24,0	-14,7	76,8	77,5
	Diciembre	74,7	-11,9	-27,1	-15,8	77,0	78,0
1996	Enero	78,9	5,6	-20,4	-20,4	77,4	79,0
	Febrero	74,0	-6,2	-13,9	-17,4	77,9	80,4
	Marzo	85,1	15,0	-12,0	-15,6	83,6	81,9
	Abril	82,5	-3,1	9,7	-10,2	86,1	83,5
	Mayo	84,1	2,0	1,9	-8,0	86,1	84,9
	Junio	74,8	-11,1	2,8	-6,4	86,7	85,9
	Julio	81,8	9,3	13,5	-4,0	85,8	86,7
	Agosto	91,7	12,2	19,0	-1,3	86,3	87,4
	Septiembre	90,7	-1,2	6,4	-0,4	87,8	88,1
	Octubre	101,9	12,3	19,1	1,6	89,1	89,0
	Noviembre	98,9	-3,0	16,6	3,0	89,7	90,1
	Diciembre	87,4	-11,6	17,0	4,0	90,1	91,5

(continúa)

Cuadro 7. (continuación)

Período	Con estacionalidad				Desestacionalizado ISAC base 2004=100	Tendencia ciclo	
	ISAC base 2004=100	Variación porcentual					
		Mes anterior	Igual mes año anterior	Acumulado desde enero hasta cada mes del mis- mo año a igual acumula- do del año anterior			
1997	Enero	95,1	8,8	20,6	20,6	93,6	93,0
	Febrero	86,6	-8,9	17,0	18,9	95,7	94,6
	Marzo	93,7	8,1	10,0	15,7	94,6	96,4
	Abril	104,1	11,1	26,1	18,4	105,7	98,3
	Mayo	96,9	-6,9	15,1	17,7	100,1	100,5
	Junio	87,7	-9,4	17,4	17,7	101,6	102,8
	Julio	102,5	16,8	25,3	18,8	106,3	105,1
	Agosto	111,0	8,3	20,9	19,1	108,6	107,4
	Septiembre	118,3	6,6	30,5	20,5	109,6	109,3
	Octubre	130,6	10,4	28,2	21,4	114,6	110,7
	Noviembre	118,5	-9,3	19,8	21,2	111,5	111,6
	Diciembre	106,6	-10,0	22,0	21,3	104,9	112,0
1998	Enero	111,8	4,9	17,6	17,6	110,9	112,0
	Febrero	100,3	-10,3	15,8	16,7	110,7	111,9
	Marzo	119,9	19,5	28,0	20,6	118,4	111,7
	Abril	105,1	-12,3	1,0	15,2	109,8	111,6
	Mayo	101,5	-3,4	4,8	13,1	110,9	111,6
	Junio	101,8	0,3	16,0	13,5	111,9	111,6
	Julio	108,2	6,3	5,6	12,3	112,3	111,4
	Agosto	118,6	9,6	6,9	11,5	115,9	110,9
	Septiembre	120,1	1,3	1,6	10,2	110,5	110,2
	Octubre	122,1	1,7	-6,5	8,1	107,5	109,2
	Noviembre	115,6	-5,3	-2,4	7,0	109,3	108,2
	Diciembre	109,7	-5,2	2,9	6,7	106,4	107,5
1999	Enero	92,6	-15,6	-17,2	-17,2	96,7	107,1
	Febrero	96,5	4,3	-3,8	-10,9	106,4	107,1
	Marzo	111,9	15,9	-6,7	-9,4	106,5	107,4
	Abril	102,8	-8,1	-2,2	-7,6	107,9	107,6
	Mayo	104,9	2,0	3,3	-5,6	115,4	107,6
	Junio	101,7	-3,1	-0,1	-4,7	110,0	107,3
	Julio	91,8	-9,7	-15,1	-6,2	95,0	106,7
	Agosto	106,5	16,0	-10,2	-6,8	103,7	106,0
	Septiembre	112,6	5,8	-6,3	-6,7	103,2	105,1
	Octubre	113,1	0,4	-7,4	-6,8	105,1	104,2
	Noviembre	115,2	1,9	-0,3	-6,2	104,4	103,2
	Diciembre	105,2	-8,7	-4,1	-6,0	101,7	102,0
2000	Enero	96,4	-8,4	4,1	4,1	101,3	100,5
	Febrero	95,2	-1,3	-1,4	1,3	100,4	98,6
	Marzo	105,7	11,0	-5,5	-1,2	101,3	96,5
	Abril	85,2	-19,4	-17,2	-5,3	93,2	94,4
	Mayo	84,3	-1,0	-19,7	-8,3	88,3	92,6
	Junio	81,3	-3,5	-20,0	-10,2	87,1	91,3
	Julio	83,1	2,2	-9,5	-10,1	89,8	90,7
	Agosto	98,2	18,1	-7,8	-9,8	91,3	90,8
	Septiembre	100,7	2,5	-10,6	-9,9	92,6	91,5
	Octubre	96,7	-4,0	-14,5	-10,4	90,5	92,5
	Noviembre	103,1	6,6	-10,6	-10,4	93,0	93,5
	Diciembre	97,6	-5,3	-7,3	-10,2	98,4	94,3
2001	Enero	95,6	-2,0	-0,8	-0,8	96,4	94,6
	Febrero	87,9	-8,1	-7,7	-4,2	97,0	94,2
	Marzo	92,9	5,8	-12,1	-7,0	89,8	93,3
	Abril	83,6	-10,1	-1,8	-5,8	91,6	91,8
	Mayo	86,0	2,8	2,0	-4,4	88,5	89,9
	Junio	82,6	-3,9	1,6	-3,5	87,7	87,4
	Julio	86,5	4,7	4,0	-2,5	93,0	84,4
	Agosto	86,7	0,2	-11,7	-3,8	81,6	80,8
	Septiembre	80,7	-6,9	-19,9	-5,7	77,2	76,8
	Octubre	81,2	0,7	-16,0	-6,8	73,3	72,5
	Noviembre	81,6	0,5	-20,8	-8,2	74,1	68,3
	Diciembre	63,0	-22,8	-35,4	-10,5	63,7	64,4

(continúa)

Cuadro 7. (continuación)

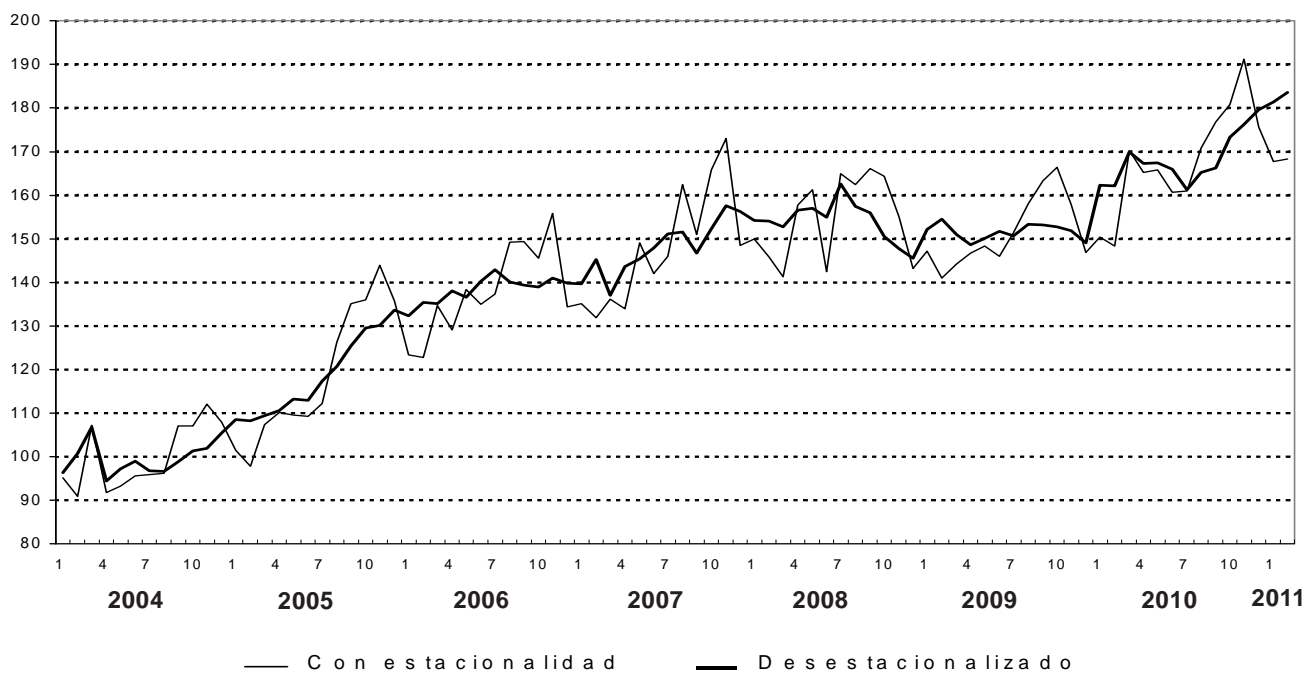
Período	Con estacionalidad				Desestacionalizado	Tendencia ciclo	
	ISAC base 2004=100	Variación porcentual					
		Mes anterior	Igual mes año anterior	Acumulado desde enero hasta cada mes del mismo año a igual acumulado del año anterior			
2002	Enero	54,3	-13,9	-43,3	-43,3	54,3	61,2
	Febrero	48,8	-10,1	-44,5	-43,8	53,9	58,9
	Marzo	57,8	18,4	-37,8	-41,8	60,6	57,4
	Abril	55,8	-3,4	-33,3	-39,8	56,7	56,8
	Mayo	55,9	0,1	-35,0	-38,9	56,9	56,9
	Junio	53,1	-4,9	-35,7	-38,4	58,1	57,6
	Julio	56,2	5,7	-35,0	-37,9	57,7	58,8
	Agosto	63,5	13,0	-26,7	-36,5	60,5	60,4
	Septiembre	64,4	1,4	-20,2	-34,9	62,1	62,4
	Octubre	70,1	8,8	-13,7	-32,9	62,8	64,7
	Noviembre	71,9	2,7	-11,9	-31,1	65,6	67,3
	Diciembre	71,1	-1,2	12,8	-28,3	72,0	70,1
2003	Enero	74,9	5,4	38,1	38,1	75,5	72,9
	Febrero	68,6	-8,4	40,6	39,3	75,9	75,7
	Marzo	75,5	10,0	30,7	36,2	78,0	78,3
	Abril	78,6	4,2	41,0	37,4	81,1	80,7
	Mayo	75,6	-3,8	35,4	37,0	76,0	82,9
	Junio	72,4	-4,4	36,1	36,9	79,0	84,9
	Julio	80,6	11,4	43,5	37,8	81,7	86,7
	Agosto	82,2	1,9	29,4	36,6	82,3	88,5
	Septiembre	93,6	13,9	45,4	37,7	86,7	90,3
	Octubre	100,5	7,3	43,5	38,4	90,7	92,0
	Noviembre	99,6	-0,9	38,5	38,4	94,6	93,7
	Diciembre	93,5	-6,2	31,4	37,8	91,1	95,3
2004	Enero	95,2	1,9	27,0	27,0	96,3	96,7
	Febrero	90,9	-4,5	32,4	29,6	100,7	97,7
	Marzo	107,1	17,9	41,9	33,9	106,7	98,4
	Abril	91,8	-14,4	16,7	29,3	94,4	98,7
	Mayo	93,3	1,7	23,3	28,1	97,3	98,8
	Junio	95,5	2,4	32,0	28,8	99,0	98,8
	Julio	95,9	0,4	19,0	27,3	96,8	99,0
	Agosto	96,3	0,4	17,1	25,9	96,6	99,3
	Septiembre	107,0	11,2	14,3	24,3	98,8	100,0
	Octubre	107,1	0,1	6,5	22,1	101,3	101,0
	Noviembre	112,0	4,6	12,4	21,0	101,9	102,3
	Diciembre	107,9	-3,7	15,4	20,5	105,5	103,8
2005	Enero	101,5	-5,9	6,6	6,6	108,5	105,5
	Febrero	97,8	-3,6	7,7	7,1	108,3	107,2
	Marzo	107,4	9,7	0,2	4,6	109,5	109,0
	Abril	110,2	2,6	20,0	8,3	110,5	111,1
	Mayo	109,5	-0,6	17,4	10,1	113,3	113,3
	Junio	109,2	-0,3	14,3	10,8	113,0	115,9
	Julio	112,2	2,8	17,0	11,7	117,3	118,7
	Agosto	126,3	12,5	31,2	14,1	120,8	121,6
	Septiembre	135,1	7,0	26,2	15,6	125,4	124,5
	Octubre	136,1	0,7	27,1	16,8	129,6	127,2
	Noviembre	143,9	5,7	28,4	18,0	130,1	129,6
	Diciembre	135,7	-5,7	25,8	18,7	133,7	131,6
2006	Enero	123,4	-9,0	21,6	21,6	132,4	133,4
	Febrero	122,7	-0,5	25,4	23,5	135,5	135,0
	Marzo	134,8	9,8	25,5	24,2	135,1	136,4
	Abril	129,0	-4,2	17,1	22,3	138,1	137,8
	Mayo	138,4	7,2	26,3	23,2	136,6	138,8
	Junio	135,0	-2,4	23,6	23,2	140,2	139,6
	Julio	137,4	1,8	22,4	23,1	142,9	140,0
	Agosto	149,3	8,7	18,2	22,4	140,2	140,1
	Septiembre	149,5	0,1	10,6	20,8	139,4	140,1
	Octubre	145,6	-2,6	7,0	19,2	138,9	140,1
	Noviembre	155,9	7,1	8,4	18,0	140,9	140,3
	Diciembre	134,4	-13,8	-0,9	16,2	139,8	140,6

(continúa)

Cuadro 7. (continuación)

Período	Con estacionalidad				Desestacionalizado	Tendencia ciclo	
	ISAC base 2004=100	Variación porcentual					
		Mes anterior	Igual mes año anterior	Acumulado desde enero hasta cada mes del mismo año a igual acumulado del año anterior			
2007	Enero	135,1	0,5	9,5	9,5	139,7	141,2
	Febrero	131,9	-2,4	7,5	8,5	145,3	142,0
	Marzo	136,2	3,2	1,0	5,9	137,0	143,0
	Abril	133,9	-1,7	3,8	5,3	143,7	144,2
	Mayo	149,1	11,4	7,8	5,8	145,4	145,7
	Junio	142,0	-4,8	5,2	5,7	147,8	147,5
	Julio	146,0	2,8	6,3	5,8	151,2	149,3
	Agosto	162,4	11,3	8,8	6,2	151,5	151,1
	Septiembre	150,9	-7,1	1,0	5,6	146,8	152,6
	Octubre	165,9	9,9	13,9	6,5	152,3	153,8
	Noviembre	173,1	4,4	11,0	6,9	157,6	154,7
	Diciembre	148,5	-14,2	10,5	7,2	156,3	155,2
2008	Enero	150,0	1,0	11,0	11,0	154,3	155,5
	Febrero	145,9	-2,8	10,6	10,8	154,1	155,7
	Marzo	141,3	-3,2	3,8	8,4	152,7	155,8
	Abril	157,8	11,7	17,8	10,8	156,5	155,9
	Mayo	161,3	2,2	8,1	10,2	157,1	155,9
	Junio	142,4	-11,7	0,3	8,5	154,9	155,8
	Julio	164,9	15,8	13,0	9,2	162,7	155,4
	Agosto	162,4	-1,5	0,0	7,9	157,5	154,7
	Septiembre	166,1	2,2	10,1	8,1	156,0	153,8
	Octubre	164,3	-1,1	-1,0	7,1	150,6	152,7
	Noviembre	155,1	-5,6	-10,4	5,2	147,7	151,7
	Diciembre	143,2	-7,7	-3,6	4,5	145,5	150,9
2009	Enero	147,1	2,8	-1,9	-1,9	152,2	150,3
	Febrero	141,0	-4,2	-3,4	-2,6	154,6	150,0
	Marzo	144,2	2,3	2,1	-1,1	151,0	150,0
	Abril	146,8	1,8	-7,0	-2,7	148,6	150,1
	Mayo	148,4	1,1	-8,0	-3,8	150,2	150,4
	Junio	146,0	-1,6	2,5	-2,8	151,8	150,8
	Julio	151,4	3,7	-8,2	-3,6	150,7	151,3
	Agosto	158,1	4,4	-2,7	-3,5	153,3	151,9
	Septiembre	163,3	3,3	-1,7	-3,3	153,2	152,7
	Octubre	166,5	1,9	1,3	-2,8	152,8	153,7
	Noviembre	158,0	-5,1	1,8	-2,4	151,8	155,0
	Diciembre	146,9	-7,0	2,6	-2,0	149,1	156,6
2010	Enero	150,4	2,4	2,2	2,2	162,4	158,4
	Febrero	148,3	-1,3	5,2	3,7	162,2	160,2
	Marzo	170,3	14,8	18,1	8,5	170,0	161,8
	Abril	165,2	-3,0	12,6	9,5	167,3	163,2
	Mayo	165,8	0,4	11,8	10,0	167,5	164,5
	Junio	160,8	-3,1	10,1	10,0	166,1	165,7
	Julio	161,0	0,1	6,3	9,5	161,3	167,2
	Agosto	170,8	6,1	8,1	9,3	165,3	169,0
	Septiembre	176,9	3,5	8,3	9,2	166,3	171,3
	Octubre	180,8	2,2	8,6	9,1	173,4	173,8
	Noviembre	191,2	5,8	21,0	10,2	176,3	176,2
	Diciembre	175,7	-8,1	19,6	11,0	179,7	178,4
2011	Enero	167,8	-4,5	11,6	11,6	181,4	180,1
	Febrero	168,3	0,3	13,4	12,5	183,6	181,3

Gráfico 13. Indicador sintético de la actividad de la construcción (ISAC) con estacionalidad y desestacionalizado, base 2004=100



Signos convencionales:

- * Dato provisorio
- Dato ínfimo, menos de la mitad del último dígito mostrado
- ... Dato no disponible a la fecha de presentación de los resultados
- e Dato estimado