



Buenos Aires, 31 de Mayo de 2011

## Indicadores de coyuntura de la actividad de la construcción

Abril de 2011 (datos provisorios)

De acuerdo con los datos del Indicador Sintético de la Actividad de la Construcción (ISAC), en el mes de abril el índice exhibe subas con respecto al mes de marzo pasado del 1,5% en la serie con estacionalidad y del 2% en la serie desestacionalizada.

Comparado con el mismo mes del año anterior, durante el mes de abril, el índice presentó variaciones positivas del 9,8% en términos desestacionalizados y del 9,9% en la serie con estacionalidad.

El valor acumulado durante el primer cuatrimestre del año en la serie con estacionalidad, observa un incremento del 9,8% con respecto a igual período del año anterior. (Ver cuadro 1)

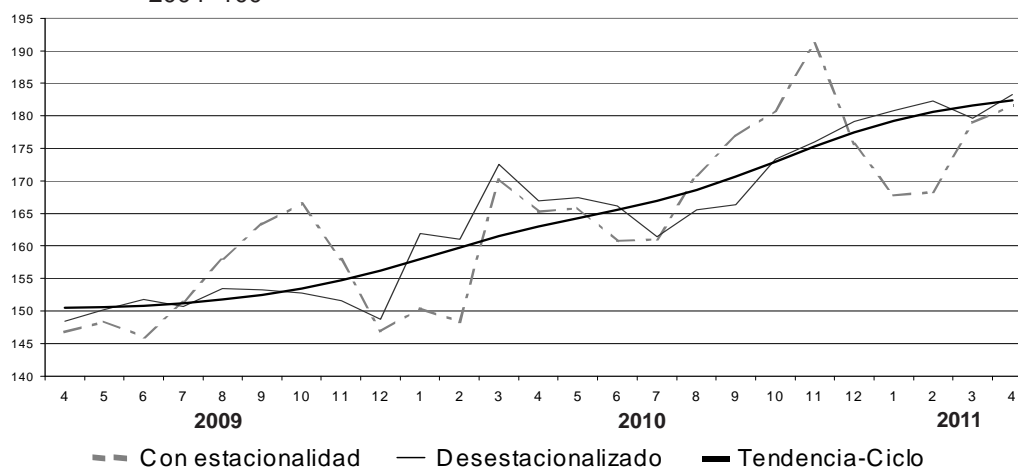
La serie de tendencia-ciclo registró en el mes de abril un aumento del 0,4%. (Ver cuadro 7)

(Sigue en página 2)

**Cuadro 1.** Indicador sintético de la actividad de la construcción (ISAC), variaciones porcentuales

Período	Mes anterior		Igual mes año anterior		Acumulado desde enero hasta cada mes del mismo año a igual acumulado año anterior
	Con estacionalidad	Desestacionalizado	Con estacionalidad	Desestacionalizado	
<b>2010</b>					
Abril	-3,0	-3,3	12,6	12,4	9,5
Mayo	0,4	0,3	11,8	11,5	10,0
Junio	-3,1	-0,8	10,1	9,4	10,0
Julio	0,1	-2,8	6,3	7,1	9,5
Agosto	6,1	2,5	8,1	7,9	9,3
Septiembre	3,5	0,5	8,3	8,6	9,2
Octubre	2,2	4,2	8,6	13,5	9,1
Noviembre	5,8	1,5	21,0	16,1	10,2
Diciembre	-8,1	1,8	19,6	20,4	11,0
<b>2011</b>					
Enero	-4,5	0,9	11,6	11,6	11,6
Febrero	0,3	0,9	13,4	13,2	12,5
Marzo	6,3	-1,5	5,1	4,1	9,8
Abril	1,5	2,0	9,9	9,8	9,8

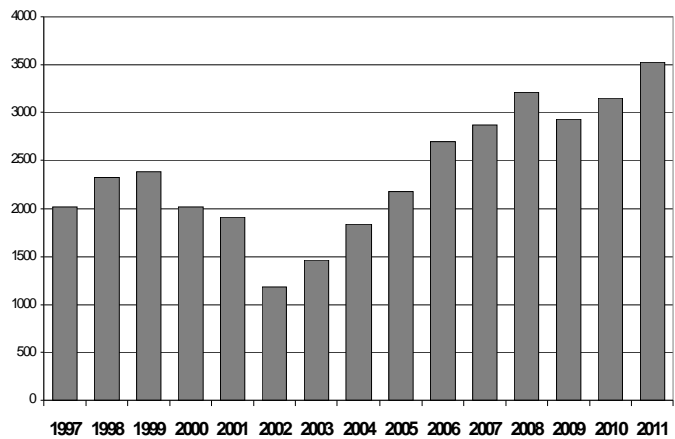
**Gráfico 1.** ISAC. Serie con estacionalidad, desestacionalizada y Tendencia-Ciclo, base 2004=100



- Las ventas al sector de los insumos considerados para la elaboración de este indicador en el mes de abril último registraron, en general, variaciones positivas con respecto a igual mes del año anterior, observándose aumentos del 18,7% en ladrillos huecos, 14,5% en cemento, 11,1% en hierro redondo para hormigón y 8,4% en asfalto. En tanto, se registraron bajas del 10,1% en pisos y revestimientos cerámicos y 3,2% en pinturas para construcción.

En la comparación de los datos de abril respecto a marzo pasado se observan también, en general, variaciones positivas, con aumentos del 6,8% en pinturas para construcción, 3% en ladrillos huecos, 2,9% en cemento y 1,5% en hierro redondo para hormigón y bajas del 13,8% en pisos y revestimientos cerámicos y 5,6% en asfalto.

**Gráfico 2.** Despachos de cemento en miles de toneladas. Primeros cuatro meses de cada año 1997/2011

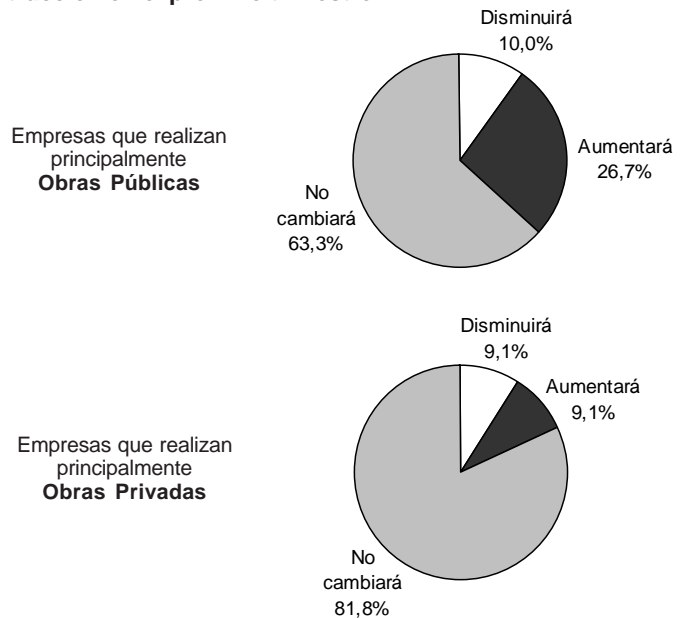


- En la encuesta cualitativa del sector de la construcción, que consultó a las firmas sobre las expectativas para el mes de mayo, se han captado mayoritariamente opiniones que reflejan un clima de estabilidad, tanto entre quienes realizan principalmente obras públicas como entre los que hacen mayoritariamente obras privadas.

En efecto, a decir de los empresarios, entre quienes se dedican principalmente a realizar obras públicas, el 63,3 cree que el nivel de actividad se mantendrá sin cambios durante mayo, mientras que el 26,7% sostiene que aumentará y el 10% restante, que disminuirá.

Por su parte, entre quienes realizan principalmente obras privadas, el 81,8% de los respondientes cree que el nivel de actividad se mantendrá sin cambios en mayo, en tanto que el 9,1% estima que disminuirá y el 9,1% restante, que aumentará. (Ver páginas 8 a 11)

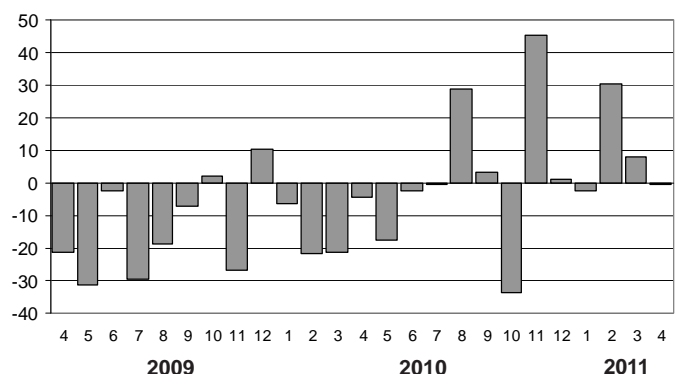
**¿Cómo cree que evolucionará la actividad del sector construcción en el próximo trimestre?**



- La superficie a construir registrada por los permisos de edificación para obras privadas en una nómina representativa de 42 municipios registró en el mes de abril pasado un incremento del 6,2% con respecto al mes anterior y una baja del 0,4% con relación a igual mes del año anterior.

La superficie cubierta autorizada acumulada en el primer cuatrimestre del año registra una suba del 7,5% con respecto al mismo período del año anterior. (Ver cuadro 6)

**Gráfico 3.** Superficie cubierta autorizada por los permisos de edificación en 42 municipios. Variación porcentual respecto a igual mes del año anterior



## 1. Indicador sintético de la actividad de la construcción (ISAC)

El Indicador Sintético de la Actividad de la Construcción (ISAC) registró en el mes de abril variaciones positivas del 1,5% en la serie con estacionalidad y del 2% en términos desestacionalizados, ambas con respecto al mes de marzo pasado.

Con respecto a igual mes del año anterior, el índice de abril registró subas del 9,8% en términos desestacionalizados y del 9,9% en la serie con estacionalidad.

El valor acumulado durante el primer cuatrimestre del año en su conjunto, registró un aumento del 9,8% en comparación con igual período del año 2010. (Ver cuadro 1)

Por su parte, la serie de tendencia-ciclo del ISAC experimentó en abril una variación positiva del 0,4%.

Al analizar los niveles alcanzados en abril último en cada uno de los bloques en que se desagregó al sector, se observa que casi todos ellos han tenido variaciones positivas con respecto al mes de marzo pasado, siendo éstas de entre el 2,1% (viviendas y obras viales) y el 2,7% (otras obras de infraestructura) en tanto que las construcciones petroleras bajaron el 12,3% en esta comparación.

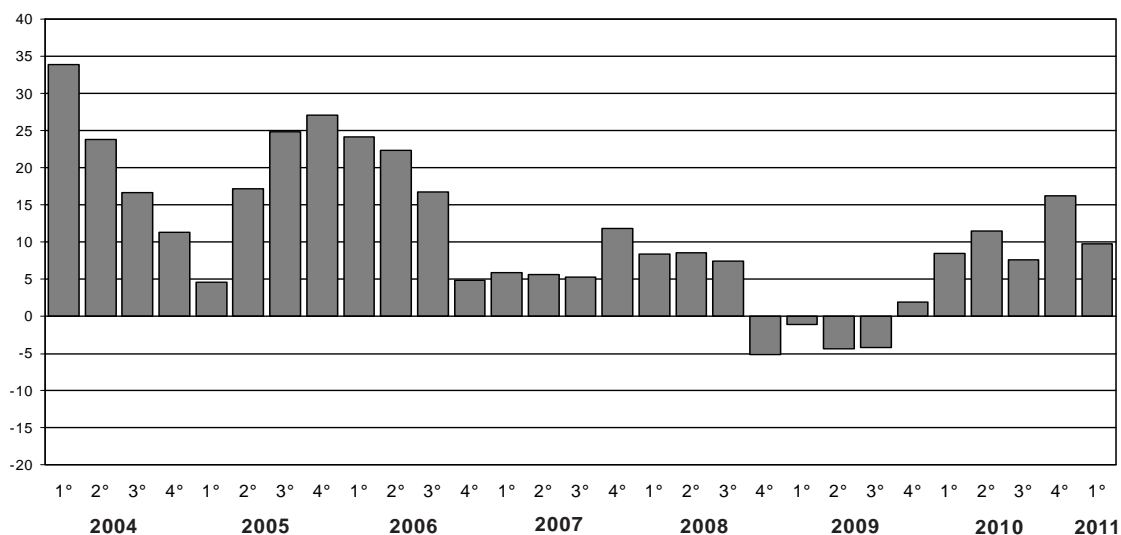
Por su parte, al analizar el acumulado del primer cuatrimestre del año en su conjunto se observan subas generalizadas en todos los bloques con respecto a igual período del año 2010, destacándose el aumento del 15,5% en construcciones petroleras. (Ver página 4)

**Cuadro 2.** Indicador sintético de la actividad de la construcción (ISAC), serie trimestral, base 2004=100

Período	Con estacionalidad		Desestacionalizado <sup>1</sup>		
	Índice base 2004=100	Variación porcentual igual trimestre año anterior	Índice base 2004=100	Variación porcentual trimestre anterior	
<b>2004</b>	Primer trimestre	97,7	33,9	101,2	9,9
	Segundo trimestre	93,5	23,8	96,9	-4,3
	Tercer trimestre	99,7	16,7	97,4	0,5
	Cuarto trimestre	109,0	11,4	102,9	5,6
<b>2005</b>	Primer trimestre	102,2	4,6	108,7	5,6
	Segundo trimestre	109,6	17,2	112,3	3,3
	Tercer trimestre	124,5	24,9	121,2	8,0
	Cuarto trimestre	138,5	27,1	131,1	8,2
<b>2006</b>	Primer trimestre	127,0	24,2	134,2	2,4
	Segundo trimestre	134,1	22,4	138,3	3,1
	Tercer trimestre	145,4	16,7	140,9	1,8
	Cuarto trimestre	145,3	4,9	139,8	-0,7
<b>2007</b>	Primer trimestre	134,4	5,9	140,6	0,5
	Segundo trimestre	141,7	5,6	145,7	3,6
	Tercer trimestre	153,1	5,3	149,9	2,9
	Cuarto trimestre	162,5	11,8	155,3	3,6
<b>2008</b>	Primer trimestre	145,7	8,4	153,7	-1,0
	Segundo trimestre	153,8	8,6	156,2	1,6
	Tercer trimestre	164,5	7,4	158,8	1,7
	Cuarto trimestre	154,2	-5,1	147,8	-6,9
<b>2009</b>	Primer trimestre	144,1	-1,1	152,7	3,4
	Segundo trimestre	147,0	-4,4	150,1	-1,7
	Tercer trimestre	157,6	-4,2	152,5	1,5
	Cuarto trimestre	157,1	1,9	151,0	-1,0
<b>2010</b>	Primer trimestre	156,3	8,5	165,2	9,4
	Segundo trimestre	163,9	11,5	166,8	1,0
	Tercer trimestre	169,6	7,6	164,4	-1,4
	Cuarto trimestre	182,5	16,2	176,1	7,1
<b>2011</b>	Primer trimestre	171,7	9,8	180,9	2,7

<sup>1</sup> El dato presentado corresponde al promedio simple de los tres meses que componen cada trimestre de la serie mensual desestacionalizada.

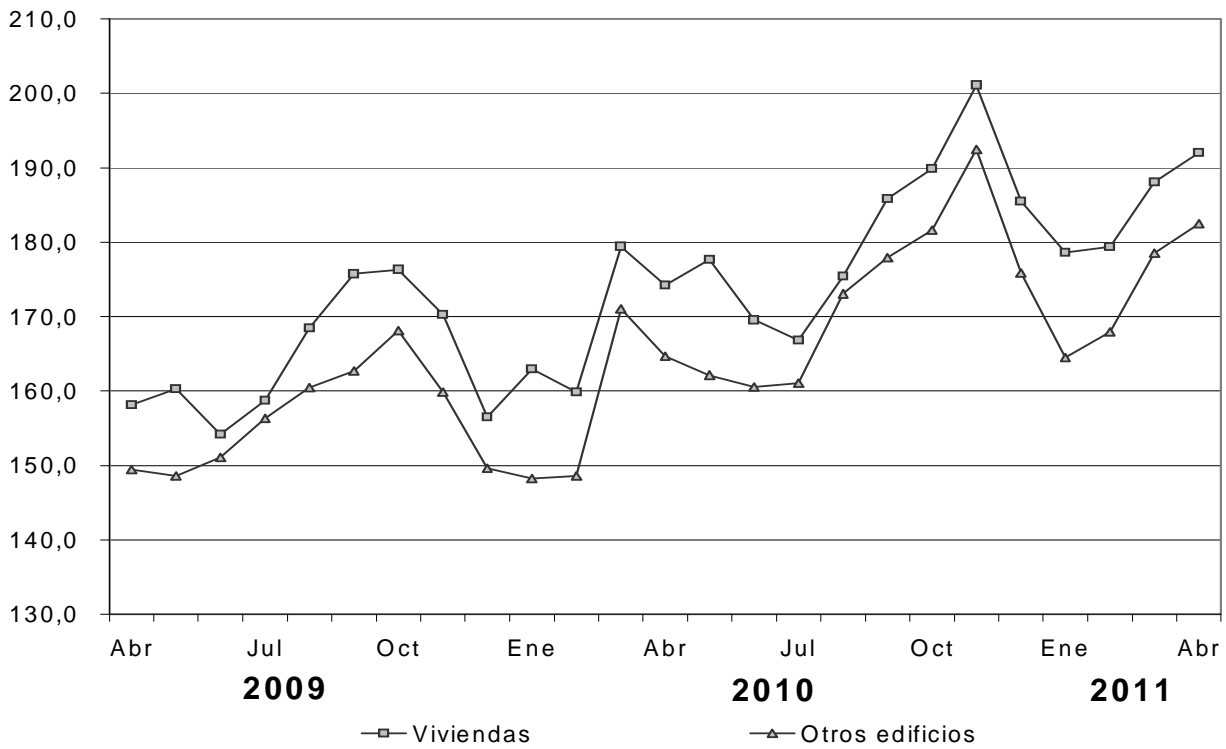
**Gráfico 4.** ISAC. Serie trimestral con estacionalidad, variación porcentual respecto a igual trimestre del año anterior



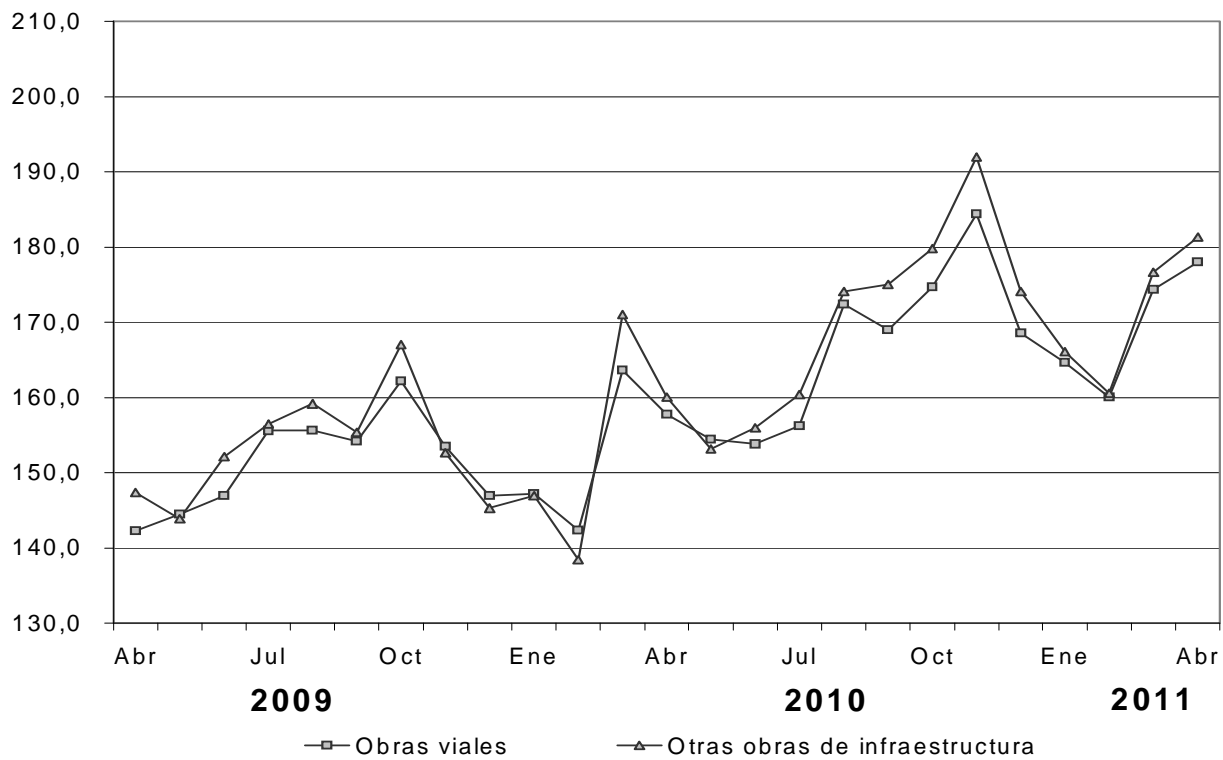
**Cuadro 3.** Indicador sintético de la actividad de la construcción (ISAC), series por bloques, base 2004 = 100

Período	Edificios para		Construcciones petroleras	Obras viales	Otras obras de infraestructura	
	Viviendas	Otros destinos				
<b>1993</b>	88,5	83,3	52,3	91,0	86,2	
<b>1994</b>	101,4	94,4	81,2	104,1	96,1	
<b>1995</b>	81,7	80,2	97,4	88,1	82,6	
<b>1996</b>	87,8	83,6	79,3	92,4	82,3	
<b>1997</b>	104,9	104,2	85,8	116,1	107,4	
<b>1998</b>	112,8	110,4	79,0	130,5	114,3	
<b>1999</b>	106,6	106,4	55,1	120,2	112,5	
<b>2000</b>	95,6	90,7	84,1	100,0	95,2	
<b>2001</b>	84,3	79,8	91,7	90,6	83,7	
<b>2002</b>	60,8	56,7	71,6	56,8	60,3	
<b>2003</b>	86,1	78,8	83,2	74,4	80,5	
<b>2004</b>	100,0	100,0	100,0	100,0	100,0	
<b>2005</b>	119,5	120,2	104,4	119,0	120,7	
<b>2006</b>	139,4	140,3	107,5	141,8	143,1	
<b>2007</b>	149,3	151,2	111,6	152,9	154,5	
<b>2008</b>	158,2	156,6	113,8	157,1	157,5	
<b>2009</b>	162,0	153,4	74,2	147,3	150,0	
<b>2010</b>	177,4	168,1	110,9	162,1	165,1	
<b>2007</b>	Enero	137,6	136,5	101,6	137,5	140,5
	Febrero	131,2	136,2	103,0	137,2	140,7
	Marzo	139,1	137,9	112,0	133,0	136,1
	Abril	134,1	137,0	108,9	140,7	138,0
	Mayo	148,0	154,5	111,2	157,3	161,4
	Junio	140,3	146,2	110,2	153,6	153,4
	Julio	145,7	150,3	113,4	149,9	155,8
	Agosto	165,2	164,5	127,4	162,3	167,3
	Septiembre	154,8	152,3	110,4	155,3	152,9
	Octubre	169,3	170,3	109,2	173,1	171,9
	Noviembre	174,7	177,8	117,3	184,4	184,3
	Diciembre	151,2	150,5	114,5	150,5	152,0
<b>2008</b>	Enero	152,0	151,4	113,1	156,4	157,5
	Febrero	146,3	149,5	113,3	152,0	153,0
	Marzo	144,5	142,3	112,2	144,2	140,9
	Abril	158,5	161,4	117,5	162,0	169,1
	Mayo	166,4	162,4	114,9	165,2	162,3
	Junio	149,0	141,3	111,2	137,6	136,8
	Julio	165,5	167,7	135,8	173,1	170,1
	Agosto	164,7	163,2	137,6	166,3	163,8
	Septiembre	170,1	170,9	103,4	170,2	174,1
	Octubre	167,8	168,9	106,2	171,1	170,6
	Noviembre	161,2	158,2	96,4	155,9	157,1
	Diciembre	152,5	141,8	103,6	131,3	135,0
<b>2009</b>	Enero	156,4	147,2	94,5	139,0	142,2
	Febrero	153,7	139,8	73,4	130,9	133,7
	Marzo	154,8	147,6	61,5	136,3	144,4
	Abril	158,2	149,5	57,4	142,3	147,4
	Mayo	160,3	148,6	71,6	144,5	143,9
	Junio	154,2	151,1	57,5	147,0	152,2
	Julio	158,8	156,3	68,2	155,6	156,5
	Agosto	168,5	160,5	74,4	155,7	159,2
	Septiembre	175,7	162,7	96,3	154,2	155,4
	Octubre	176,3	168,1	91,8	162,2	167,1
	Noviembre	170,3	159,9	74,4	153,5	152,7
	Diciembre	156,6	149,7	69,6	147,0	145,3
<b>2010</b>	Enero	162,9	148,2	74,7	147,2	146,9
	Febrero	159,9	148,6	85,3	142,4	138,5
	Marzo	179,4	171,1	105,8	163,6	171,0
	Abril	174,2	164,7	116,4	157,8	160,1
	Mayo	177,7	162,1	123,5	154,4	153,2
	Junio	169,5	160,5	111,7	153,8	156,0
	Julio	166,8	161,1	123,5	156,2	160,4
	Agosto	175,5	173,1	122,4	172,4	174,1
	Septiembre	185,9	177,9	117,5	169,0	175,1
	Octubre	189,9	181,7	118,1	174,7	179,8
	Noviembre	201,1	192,5	119,3	184,4	192,0
	Diciembre	185,5	175,9	112,3	168,6	174,1
<b>2011</b>	Enero	178,6	164,5	105,8	164,6	166,1
	Febrero	179,4	168,0	108,6	160,1	160,6
	Marzo	188,1	178,6	121,0	174,3	176,6
	Abril	192,1	182,5	106,1	178,0	181,4

**Gráfico 5.** Bloques del ISAC. Edificios para viviendas y otros edificios, Abril 2009 - Abril 2011



**Gráfico 6.** Bloques del ISAC. Obras viales y otras obras de infraestructura, Abril 2009 - Abril 2011



**Cuadro 4.** Puestos de trabajo en relación de dependencia del sector construcción aportantes al Sistema Integrado de Jubilaciones y Pensiones

Período	Promedio trimestral	Variación porcentual	
		Trimestre anterior	Igual trimestre año anterior
<b>2004</b> Primer trimestre	192.799	8,0	45,2
Segundo trimestre	201.828	4,7	39,5
Tercer trimestre	213.574	5,8	34,0
Cuarto trimestre	234.366	9,7	31,3
<b>2005</b> Primer trimestre	254.819	8,7	32,2
Segundo trimestre	276.795	8,6	37,1
Tercer trimestre	297.085	7,3	39,1
Cuarto trimestre	321.860	8,3	37,3
<b>2006</b> Primer trimestre	334.464	3,9	31,3
Segundo trimestre	348.475	4,2	25,9
Tercer trimestre	354.283	1,7	19,3
Cuarto trimestre	373.590	5,4	16,1
<b>2007</b> Primer trimestre	390.188	4,4	16,7
Segundo trimestre	410.366	5,2	17,8
Tercer trimestre	414.645	1,0	17,0
Cuarto trimestre	418.540	0,9	12,0
<b>2008</b> Primer trimestre	413.760	-1,1	6,0
Segundo trimestre	422.183	2,0	2,9
Tercer trimestre	413.604	-2,0	-0,3
Cuarto trimestre	408.018	-1,4	-2,5
<b>2009</b> Primer trimestre	386.862	-5,2	-6,5
Segundo trimestre	384.314	-0,7	-9,0
Tercer trimestre	380.750	-0,9	-7,9
Cuarto trimestre	379.185	-0,4	-7,1
<b>2010</b> Primer trimestre	374.447	-1,2	-3,2
Segundo trimestre	378.611	1,1	-1,5
Tercer trimestre	384.118	1,5	0,9
Cuarto trimestre	399.474	4,0	5,4
<b>2011</b> Primer trimestre	405.556	1,5	8,3

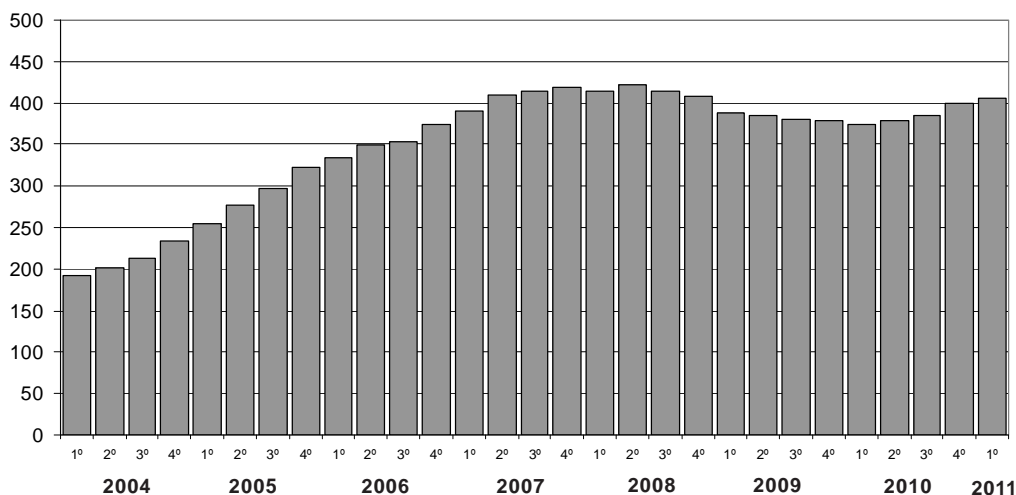
Complementando los datos del ISAC, se publica información sobre los puestos de trabajo en el sector Construcción. Los datos provienen del Sistema Integrado de Jubilaciones y Pensiones (SIJP) y surgen de las declaraciones juradas presentadas por las empresas contribuyentes.

La información no se refiere a personal sino a puestos de trabajo en relación de dependencia, sobre los que se efectúan aportes y contribuciones al sistema previsional.

Este indicador registró durante el primer trimestre del año 2011 en su conjunto una suba del 1,5% con respecto al cuarto trimestre del año 2010.

Por su parte, en la comparación interanual se observa que el primer trimestre de 2011 registra un incremento del 8,3% con respecto al primer trimestre del año anterior.

**Gráfico 7.** Puestos de trabajo en relación de dependencia del sector construcción, promedio trimestral en miles.



## 2. Insumos de la construcción

Los datos de despachos al mercado interno de los insumos de la construcción en el mes de abril muestran, con relación a igual mes del año anterior, aumentos del 18,7% en ladrillos huecos, 14,5% en cemento, 11,1% en hierro redondo para hormigón y 8,4% en asfalto. En tanto, en esta comparación interanual se registraron bajas del 10,1% en pisos y revestimientos cerámicos y del 3,2% en pinturas para construcción.

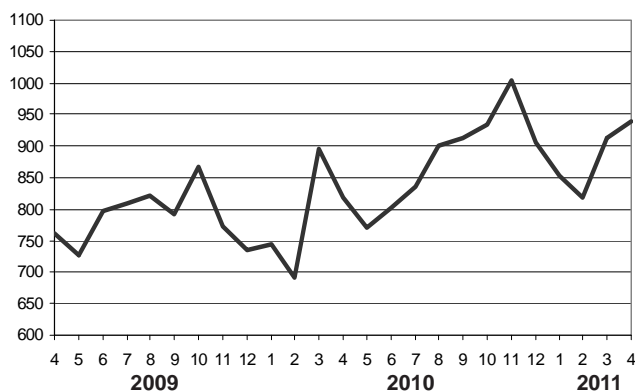
En relación al mes de marzo pasado, los datos de abril registraron subas del 6,8% en pinturas para construcción, 3% en ladrillos huecos, 2,9% en cemento y 1,5% en hierro redondo para hormigón y bajas del 13,8% en pisos y revestimientos cerámicos y 5,6% en asfalto.

Por su parte, si se analizan las variaciones del primer cuatrimestre del año en su conjunto en relación a igual período del año anterior, se observan subas del 14,6% en ladrillos huecos, 13% en asfalto, 11,7% en cemento, 9,7% en hierro redondo para hormigón y 0,1% en pinturas para construcción. En tanto, se registró una baja del 6,9% en pisos y revestimientos cerámicos.

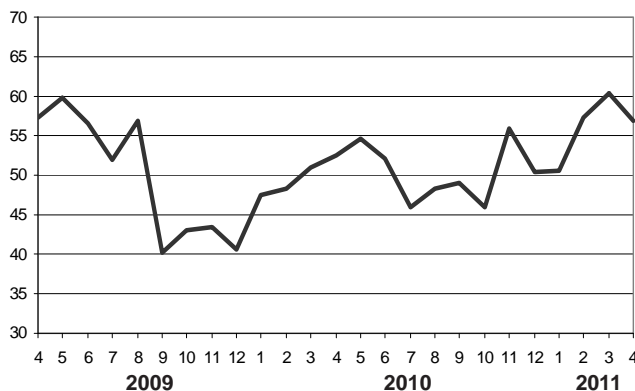
**Cuadro 5.** Insumos representativos de la construcción, variaciones porcentuales de los despachos al mercado interno y producción. Abril de 2011

Insumo	Mes anterior	Igual mes año anterior	Del acumulado enero-abril de 2011 respecto a igual período del año anterior
Asfalto	-5,6	8,4	13,0
Cemento Portland	2,9	14,5	11,7
Hierro redondo p/hormigón	1,5	11,1	9,7
Ladrillos huecos	3,0	18,7	14,6
Pisos y revest. cerámicos	-13,8	-10,1	-6,9
Pinturas para construcción	6,8	-3,2	0,1

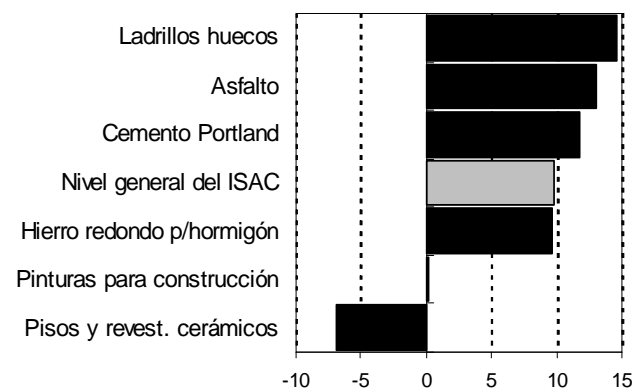
**Gráfico 8.** Despachos mensuales de cemento en miles de toneladas



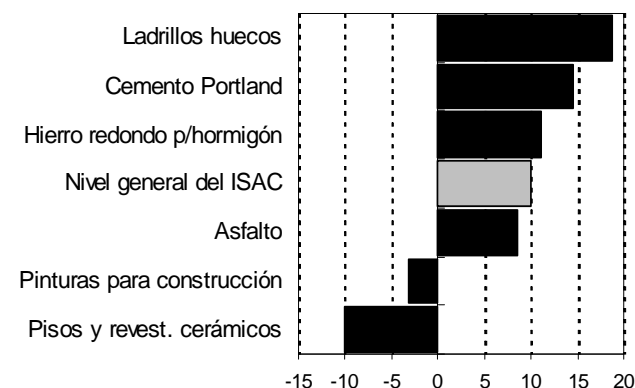
**Gráfico 9.** Ventas mensuales de asfalto en miles de toneladas



**Gráfico 10.** Variaciones porcentuales, acumulado del primer cuatrimestre del año 2011 respecto a igual período del año anterior



**Gráfico 11.** Variaciones porcentuales, abril de 2011 respecto a igual mes del año anterior



### 3. Encuesta Cualitativa de la Construcción

Perspectivas para el mes de Mayo de 2011

Los resultados obtenidos por la Encuesta Cualitativa de la Construcción, realizada a grandes empresas del sector, muestran que la evolución de la actividad para el mes de mayo se mantendrá estable. En las empresas dedicadas a obras privadas están realizando obras, el 90,9% mientras que entre las dedicadas a las obras públicas, el porcentaje es del 100%.

#### Nivel de actividad

En el caso de las empresas que hacen principalmente obras privadas, el 81,8% opinó que la actividad no cambiará en mayo con respecto al mes anterior, el 9,1% estimó un aumento de la misma, mientras que el 9,1% restante dijo que disminuirá. En el caso de las empresas dedicadas fundamentalmente a las obras públicas, el 63,3% estimó que la actividad no cambiará, mientras que el 26,7% opinó que habrá un aumento y el 10,0% restante dijo que disminuirá. Los empresarios del sector que realizan obras privadas, estimaron que el aumento de la actividad se debe principalmente a la mayor inversión en obras privadas (41,7%), a los nuevos planes de obras públicas (41,7%) y al crecimiento de la actividad económica (16,6%). En el caso de los dedicados a la obra pública, los empresarios que estimaron un aumento de la actividad, opinaron que se debe fundamentalmente a los nuevos planes de obras públicas (41,7%) y al crecimiento de la actividad económica (25,0%), entre otras causas.

#### Personal ocupado

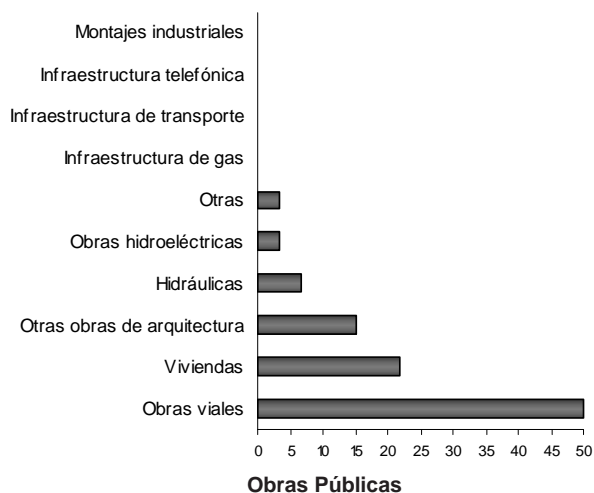
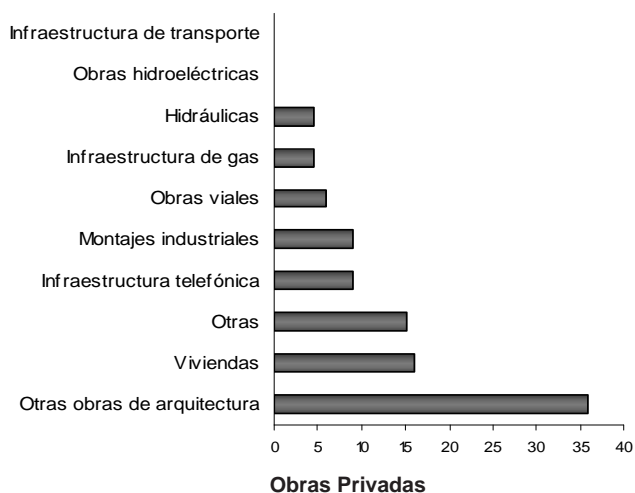
Quienes se dedican principalmente a las obras privadas prevén en cuanto a la cantidad de personal ocupado (permanente y contratado), que no habrá cambios, el 81,8%, mientras que el 9,1% estimó un aumento y el 9,1% dijo que se producirá una disminución en la dotación de personal. En cambio, de aquellos empresarios que se dedican fundamentalmente a obras públicas, el 63,3% estimó que no habrá cambios en la cantidad de personal, en tanto que el 26,7% cree que aumentará y el 10,0% restante opinó que disminuirá. Por su parte, el 13,6% de los empresarios dedicados a las obras privadas manifestó tener dificultades para satisfacer su demanda de personal, mientras que entre los que se dedican a las obras públicas el porcentaje fue de 20,0%.

#### Créditos

Con respecto a la evolución de las necesidades crediticias de las empresas, el 40,9% de los respondientes que se dedican a obras privadas dijo que no tomarán créditos, el 31,8% dijo que no variarán sus necesidades crediticias y el 27,3% que aumentarán. En cambio, de las que se dedican principalmente a obras públicas, el 41,1% planteó que no variarán, el 39,3% que aumentarán, el 17,9% planteó que no tomará créditos y el 1,8% dijo que disminuirá. Las necesidades de crédito de las empresas se canalizan principalmente a través del sistema bancario. Es en ese ámbito en donde el 74,3% de las empresas que hacen principalmente obras privadas encuentra financiamiento, fundamentalmente en bancos privados nacionales. Mientras tanto, el 91,6% de quienes hacen obras públicas recurren a los bancos para financiarse.

### 1.- ¿Qué obras ejecuta?

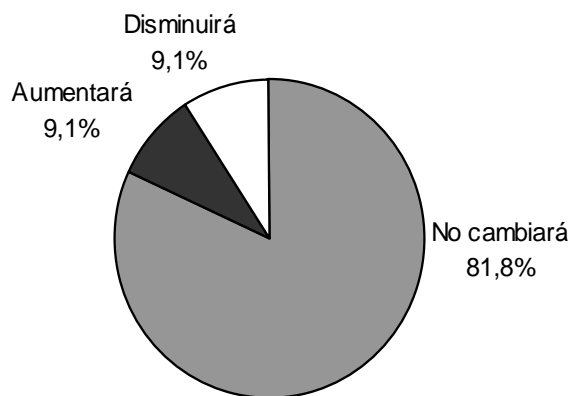
	Empresas que realizan principalmente Obras Privadas	Empresas que realizan principalmente Obras Públicas
Otras obras de arquitectura	35,8	15,0
Viviendas	15,9	21,7
Otras	15,1	3,3
Infraestructura telefónica	9,1	0,0
Montajes industriales	9,1	0,0
Obras viales	6,0	50,0
Infraestructura de gas	4,5	0,0
Hidráulicas	4,5	6,7
Obras hidroeléctricas	0,0	3,3
Infraestructura de transporte	0,0	0,0



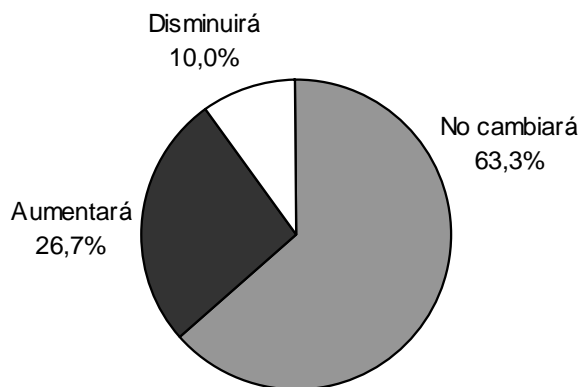


## 2.- ¿Cómo piensa que evolucionará la actividad de su empresa en el próximo mes?

	Empresas que realizan principalmente Obras Privadas	Empresas que realizan principalmente Obras Públicas
	%	
No cambiará	81,8	63,3
Aumentará	9,1	26,7
Disminuirá	9,1	10,0



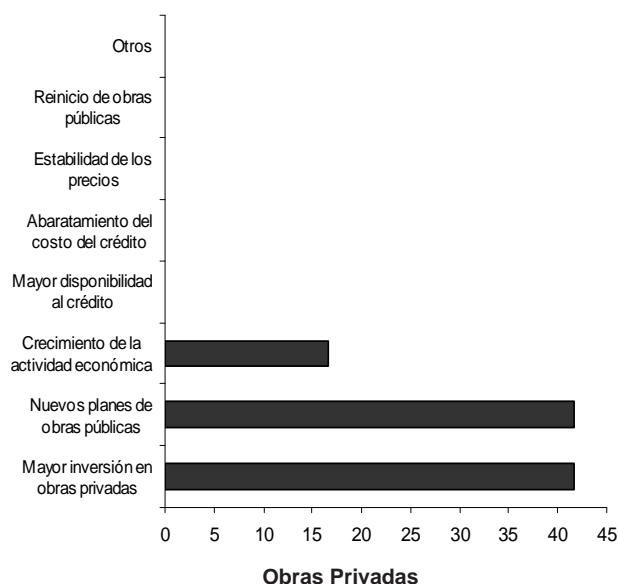
Obras Privadas



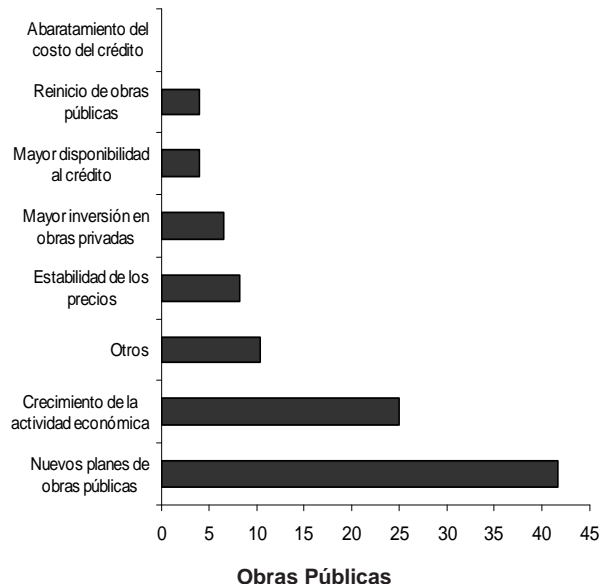
Obras Públicas

## 3.- ¿Cuáles cree que son las principales causas que harán aumentar su actividad?

	Empresas que realizan principalmente Obras Privadas	Empresas que realizan principalmente Obras Públicas
	%	
Mayor inversión en obras privadas	41,7	6,5
Nuevos planes de obras públicas	41,7	41,7
Crecimiento de la actividad económica	16,6	25,0
Mayor disponibilidad al crédito	0,0	4,1
Abaratamiento del costo del crédito	0,0	0,0
Estabilidad de los precios	0,0	8,3
Reinicio de obras públicas	0,0	4,0
Otros	0,0	10,4



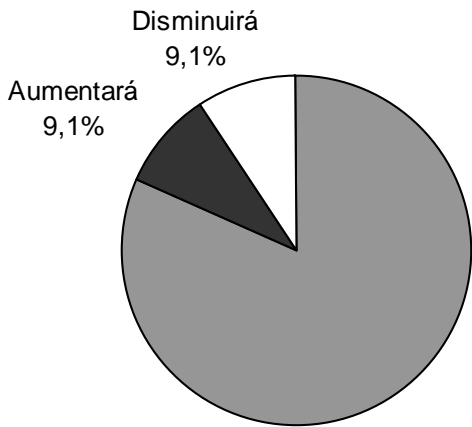
Obras Privadas



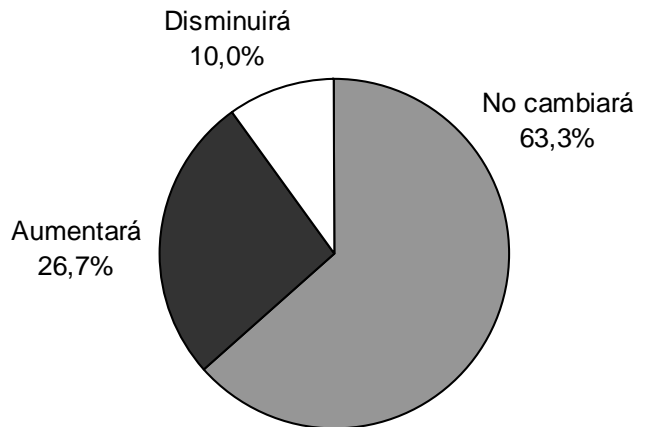
Obras Públicas

**4.- ¿Cómo variará la cantidad de personal ocupado (permanente y contratado) en su empresa el próximo mes respecto al actual?**

	Empresas que realizan principalmente Obras Privadas	%	Empresas que realizan principalmente Obras Públicas
No cambiará	81,8		63,3
Aumentará	9,1		26,7
Disminuirá	9,1		10,0



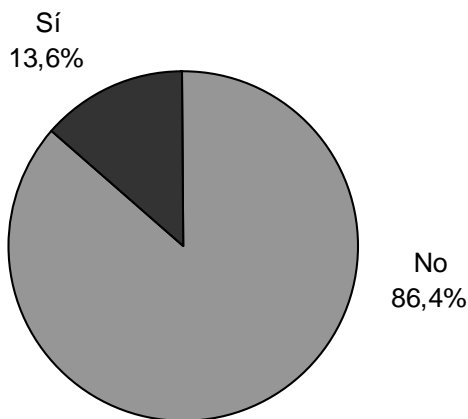
Obras Privadas



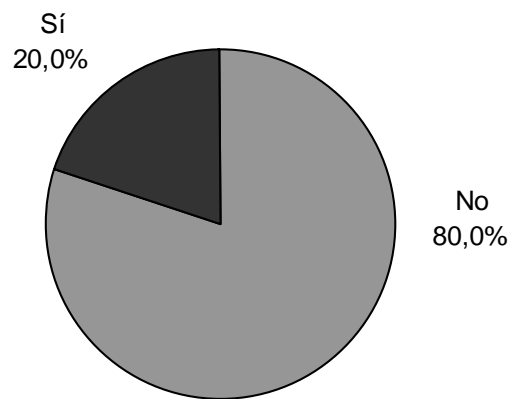
Obras Públicas

**5.- Durante el mes en curso, ¿ha tenido su empresa dificultades para satisfacer su demanda de personal (permanente o contratado)?**

	Empresas que realizan principalmente Obras Privadas	%	Empresas que realizan principalmente Obras Públicas
No	86,4		80,0
Sí	13,6		20,0



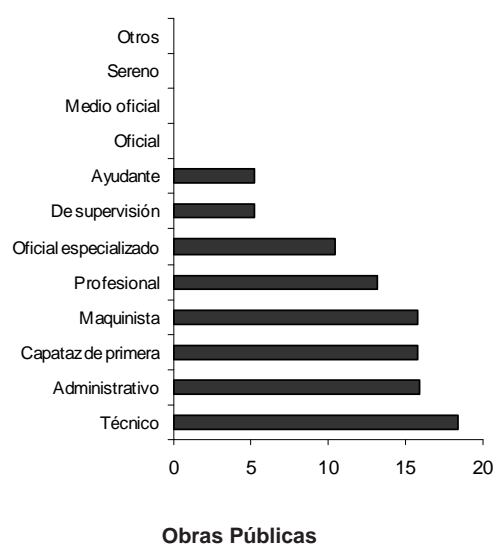
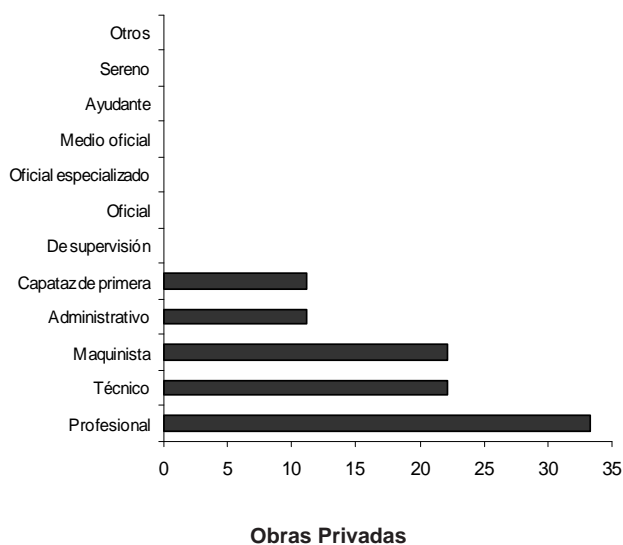
Obras Privadas



Obras Públicas

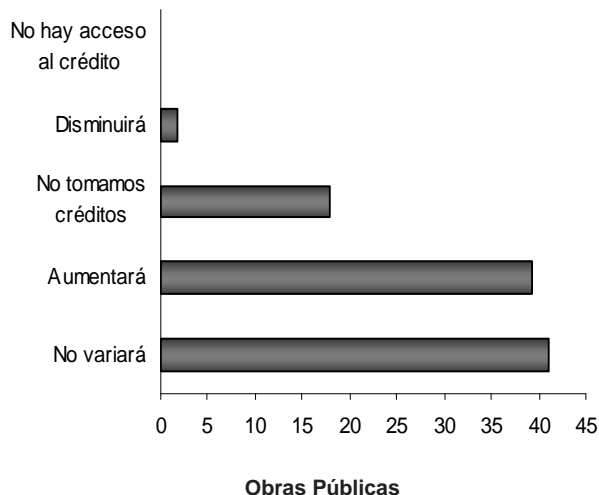
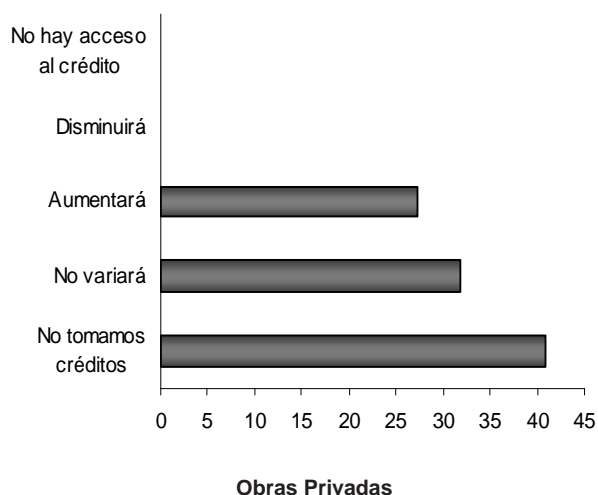
## 6.- Sus dificultades para satisfacer su demanda se refieren a personal:

	Empresas que realizan principalmente Obras Privadas	Empresas que realizan principalmente Obras Públicas
	%	
Profesional	33,3	13,2
Técnico	22,2	18,4
Maquinista	22,2	15,7
Administrativo	11,1	15,9
Capataz de primera	11,1	15,7
De supervisión	0,0	5,2
Oficial	0,0	0,0
Oficial especializado	0,0	10,5
Medio oficial	0,0	0,0
Ayudante	0,0	5,2
Sereno	0,0	0,0
Otros	0,0	0,0



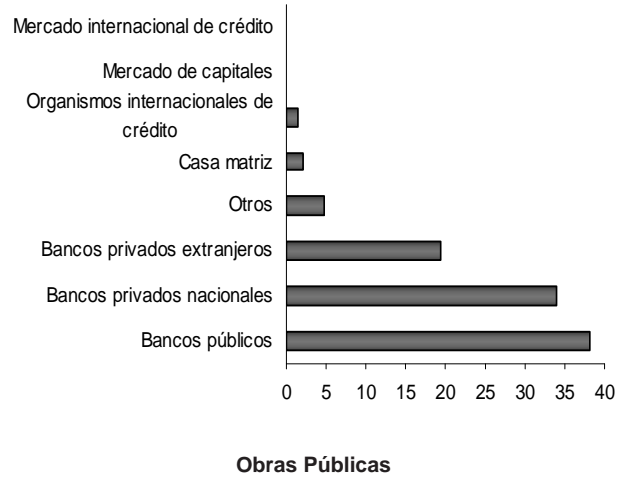
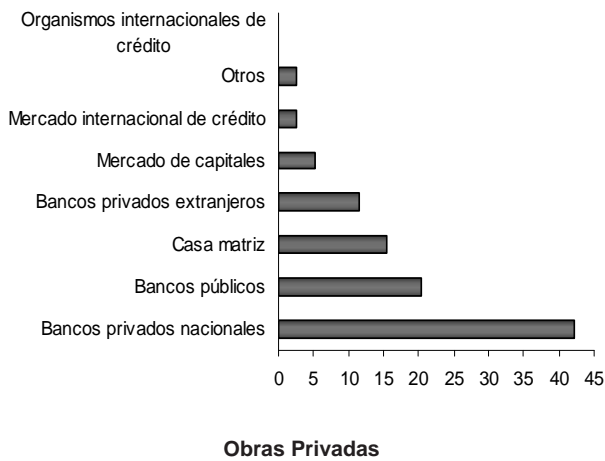
## 7.- ¿Cómo espera que evolucionen sus necesidades de crédito durante el próximo mes con respecto a éste?

	Empresas que realizan principalmente Obras Privadas	Empresas que realizan principalmente Obras Públicas
	%	
No tomamos créditos	40,9	17,9
No variará	31,8	41,1
Aumentará	27,3	39,3
Disminuirá	0,0	1,8
No hay acceso al crédito	0,0	0,0



## 8.- ¿Cómo satisface sus necesidades de crédito?

	Empresas que realizan principalmente Obras Privadas	Empresas que realizan principalmente Obras Públicas
	%	
Bancos privados nacionales	42,3	34,0
Bancos públicos	20,5	38,2
Casa matriz	15,5	2,1
Bancos privados extranjeros	11,5	19,4
Mercado de capitales	5,1	0,0
Mercado internacional de crédito	2,6	0,0
Otros	2,6	4,9
Organismos internacionales de crédito	0,0	1,4



#### 4. Superficie a construir registrada por los permisos de edificación

**Cuadro 6.** Superficie cubierta total registrada en una nómina de 42 municipios

Período	Superficie cubierta en m <sup>2</sup>	Variación porcentual			
		Período anterior	Igual mes año anterior	acumulado desde enero hasta cada mes del mismo año a igual acumulado año anterior	
<b>2009</b> <sup>e</sup>	8.182.931	-15,1	///	///	
<b>2010</b> <sup>e</sup>	7.934.470	-3,0	///	///	
<b>2009</b>	Enero	555.482	-20,3	-33,9	-33,9
	Febrero	534.301	-3,8	-12,1	-24,8
	Marzo	678.316	27,0	8,2	-14,8
	Abril	645.132	-4,9	-21,1	-16,6
	Mayo <sup>e</sup>	676.692	4,9	-31,3	-20,3
	Junio <sup>e</sup>	693.075	2,4	-2,5	-17,6
	Julio <sup>e</sup>	695.608	0,4	-29,7	-19,7
	Agosto <sup>e</sup>	690.183	-0,8	-18,8	-19,6
	Septiembre <sup>e</sup>	756.325	9,6	-7,4	-18,2
	Octubre <sup>e</sup>	876.662	15,9	1,8	-16,1
	Noviembre <sup>e</sup>	610.234	-30,4	-26,7	-17,1
	Diciembre <sup>e</sup>	770.920	26,3	10,6	-15,1
<b>2010</b>	Enero <sup>e</sup>	519.962	-32,6	-6,4	-6,4
	Febrero <sup>e</sup>	419.663	-19,3	-21,5	-13,8
	Marzo <sup>e</sup>	535.436	27,6	-21,1	-16,6
	Abril <sup>e</sup>	616.698	15,2	-4,4	-13,3
	Mayo <sup>e</sup>	557.684	-9,6	-17,6	-14,3
	Junio <sup>e</sup>	676.012	21,2	-2,5	-12,1
	Julio <sup>e</sup>	693.301	2,6	-0,3	-10,3
	Agosto <sup>e</sup>	889.489	28,3	28,9	-5,0
	Septiembre <sup>e</sup>	779.731	-12,3	3,1	-4,0
	Octubre <sup>e</sup>	581.375	-25,4	-33,7	-7,8
	Noviembre <sup>e</sup>	885.421	52,3	45,1	-3,5
	Diciembre <sup>e</sup>	779.701	-11,9	1,1	-3,0
<b>2011</b>	Enero <sup>e</sup>	507.395	-34,9	-2,4	-2,4
	Febrero <sup>e</sup>	547.401	7,9	30,4	12,3
	Marzo <sup>e</sup>	578.814	5,7	8,1	10,7
	Abril <sup>e</sup>	614.510	6,2	-0,4	7,5

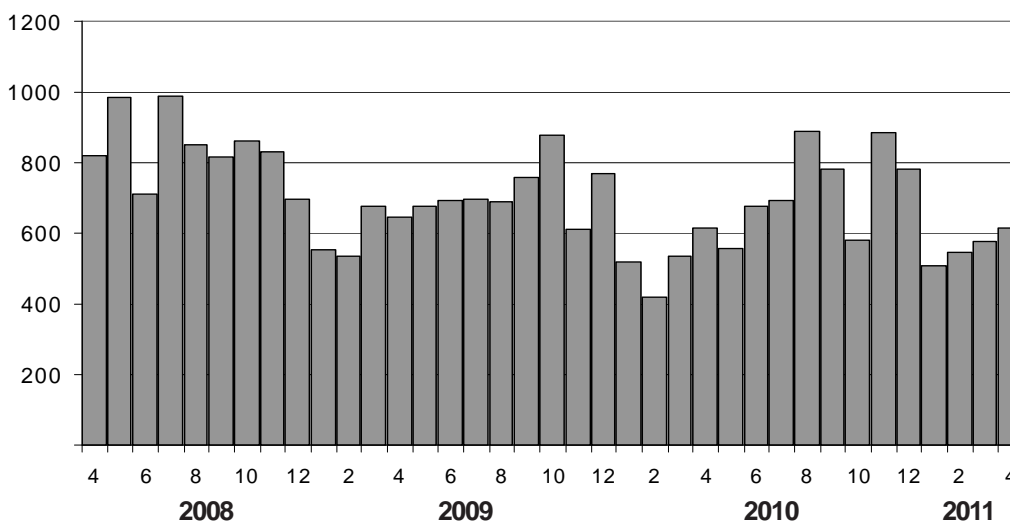
**Nota:** La nómina de municipios considerados puede ser consultada en la página 14.

La superficie a construir registrada por los permisos de edificación otorgados para la ejecución de obras privadas, en una nómina representativa de 42 municipios, aumentó durante el mes de abril el 6,2% con relación al mes de marzo pasado .

Por otra parte, con respecto al mismo mes del año anterior, el dato de abril registró una baja del 0,4%.

Sin embargo, el valor acumulado durante el primer cuatrimestre del año en su conjunto registra un crecimiento del 7,5% en comparación con igual período del año 2010. (Ver cuadro 6)

**Gráfico 11.** Superficie Cubierta Autorizada sobre una nómina de 42 municipios, en miles de metros cuadrados



## Características de los indicadores

● El Indicador Sintético de la Actividad de la Construcción (ISAC) muestra la evolución del sector tomando como referencia la demanda de insumos requeridos en la construcción. El ISAC está compuesto por el análisis agregado de cinco tipologías de obra que permiten lograr una adecuada cobertura de la actividad de la construcción. En cada uno de los cinco bloques se agrupan aquellas obras que tienen similares requerimientos técnicos: edificios para vivienda, edificios para otros destinos, obras viales, construcciones petroleras y otras obras de infraestructura. A cada bloque se lo puede identificar con una función de producción que relaciona los requerimientos de insumos con el producto de la obra. Por lo tanto, el movimiento de cada bloque está dado por la demanda del grupo de insumos característicos de ese tipo de obra. El listado de insumos se compone de: artículos sanitarios de cerámica, asfalto, caños de acero sin costura, cemento Portland, hierro redondo para hormigón, ladrillos huecos, pisos y revestimientos cerámicos, pinturas para la construcción, placas de yeso y vidrio plano. Los datos utilizados en el cálculo del ISAC provienen de un conjunto de informantes que pertenecen, en su mayor parte, a empresas manufactureras líderes seleccionadas sobre la base de una investigación de relaciones intersectoriales. La agregación de los bloques se hace en base al Valor Bruto de Producción de cada uno de ellos en el año base 2004.

La desestacionalización de una serie es el procedimiento mediante el cual se obtiene una nueva serie libre de los efectos debidos a la estacionalidad y a la composición del calendario (Pascuas y días de actividad). La serie desestacionalizada puede verse afectada por ciertos efectos de carácter irregular tales como huelgas, paradas técnicas, cortes de luz, inundaciones, etc. La tendencia-ciclo es un indicador suave, sin la influencia de este tipo de alteraciones, y que permite analizar la coyuntura y el largo plazo.

Desde enero de 2004 se realiza la desestacionalización del ISAC utilizando el programa X-12 ARIMA. Este programa es una versión mejorada del X-11 ARIMA que permite detectar y/o incorporar cambios estructurales, además contiene nuevas medidas de diagnóstico. El programa X-12 ARIMA utiliza promedios móviles en forma iterativa para estimar la estacionalidad y la tendencia-ciclo.

Por las características del método, los factores estimados sufren modificaciones cada vez que se incorpora un nuevo dato a la serie original. Luego, las opciones del programa de desestacionalización se fijan en los meses de enero y se mantienen fijas durante un año, período al cabo del cual deben sufrir las revisiones que permitan realizar las actualizaciones correspondientes. Con el ajuste estacional realizado en enero de 2011, se fijaron las opciones del método para lo que resta del año. Las modificaciones realizadas son las siguientes:

- El período considerado para el ajuste del modelo Reg-ARIMA fue desde enero de 2003 hasta diciembre de 2010.
- Modelo ajustado:  $ARIMA \log (0 \ 1 \ 1) (0 \ 1 \ 1)_{12}$ .
- Ajuste de efecto por días de actividad.
- Ajuste de efecto pascuas.
- Ajuste de variación por outliers.

La tendencia-ciclo consiste en un post-procesamiento de la serie desestacionalizada utilizando opciones específicas que son las siguientes:

- Extensión con un año de pronósticos de la serie desestacionalizada corregida por valores extremos, utilizando el modelo  $(0 \ 1 \ 1)(0 \ 0 \ 1)_{12}$ .
- Corrección más estricta de valores extremos.
- Estimación de la tendencia utilizando el filtro Henderson de 13 términos.

● La Encuesta Cualitativa de la Construcción capta información de un conjunto de aproximadamente cien grandes empresas constructoras de todo el país. Su objetivo básico es la evaluación de la situación y las expectativas económicas de corto plazo que sirva de complemento a otros indicadores de la construcción. Las preguntas se dividen en dos grupos. En el primero, se solicita la última información mensual disponible y el comportamiento esperado para el período siguiente. En el segundo grupo se requiere información de carácter más estructural y, por lo tanto, las consultas se realizan trimestralmente.

● Los permisos de edificación privada constituyen un importante indicador de las intenciones de construcción por parte de los particulares, anticipando la futura actividad de la construcción y la oferta real de unidades inmobiliarias. La superficie a construir registrada por los permisos que otorgan los municipios, da una idea aproximada del nivel de actividad que se espera para los próximos meses. Si bien la serie completa que se presenta anualmente se constituye con información desagregada de una nómina de 188 municipios diseminados en el territorio nacional, para el análisis de coyuntura se presenta aquí el dato mensual del total de superficie registrada para construcciones nuevas y ampliaciones de una nómina reducida de 42 municipios que representan aproximadamente el 50% del total de superficie autorizada por los referidos 188. La lista de municipios considerados para la coyuntura se compone de: Bahía Blanca, Berazategui, Buenos Aires, Casilda, Comodoro Rivadavia, Concordia, Córdoba, Corrientes, Esperanza, Formosa, General Pueyrredón, Granadero Baigorria, La Matanza, La Rioja, Neuquén, Paraná, Posadas, Quilmes, Rafaela, Rawson (S. J.), Reconquista, Resistencia, Río Cuarto, Río Gallegos, Salta, San Fernando del Valle de Catamarca, San Isidro, San Juan, San Miguel de Tucumán, San Salvador de Jujuy, Santa Fe, Santa Rosa, Santiago del Estero, Santo Tomé, Sunchales, Trelew, Ushuaia, Venado Tuerto, Viedma, Villa Carlos Paz, Villa Constitución y Villa María.

**Cuadro 7.** Indicador sintético de la actividad de la construcción (ISAC), serie histórica, base 2004=100

Período	Con estacionalidad				Desestacionalizado	Tendencia ciclo	
	ISAC base 2004=100	Variación porcentual					
		Mes anterior	Igual mes año anterior	Acumulado desde enero hasta cada mes del mismo año a igual acumulado del año anterior			
<b>1993</b>	84,9	///	///	///	84,9	85,0	
<b>1994</b>	98,2	15,6	///	///	98,1	98,0	
<b>1995</b>	82,6	-15,8	///	///	83,0	83,8	
<b>1996</b>	86,0	4,0	///	///	85,6	85,7	
<b>1997</b>	104,3	21,3	///	///	103,9	103,5	
<b>1998</b>	111,2	6,7	///	///	111,2	110,6	
<b>1999</b>	104,6	-6,0	///	///	104,7	105,9	
<b>2000</b>	93,9	-10,2	///	///	93,9	93,9	
<b>2001</b>	84,0	-10,5	///	///	84,5	83,2	
<b>2002</b>	60,2	-28,3	///	///	60,1	61,1	
<b>2003</b>	83,0	37,8	///	///	82,7	85,2	
<b>2004</b>	100,0	20,5	///	///	99,6	99,6	
<b>2005</b>	118,7	18,7	///	///	118,3	118,0	
<b>2006</b>	137,9	16,2	///	///	138,3	138,4	
<b>2007</b>	147,9	7,2	///	///	147,9	148,5	
<b>2008</b>	154,6	4,5	///	///	154,1	154,7	
<b>2009</b>	151,5	-2,0	///	///	151,6	152,0	
<b>2010</b>	168,1	11,0	///	///	168,1	167,0	
<b>1993</b>	Enero	76,5	///	///	///	77,7	80,1
	Febrero	75,4	-1,4	///	///	82,0	80,9
	Marzo	86,7	15,0	///	///	81,6	81,9
	Abril	82,3	-5,0	///	///	85,0	82,9
	Mayo	77,0	-6,5	///	///	81,6	84,0
	Junio	78,6	2,1	///	///	87,5	85,0
	Julio	79,8	1,5	///	///	84,3	85,9
	Agosto	89,5	12,2	///	///	89,1	86,6
	Septiembre	97,2	8,6	///	///	89,0	87,1
	Octubre	91,7	-5,7	///	///	85,6	87,7
	Noviembre	94,7	3,3	///	///	86,7	88,5
	Diciembre	90,0	-4,9	///	///	88,6	89,7
<b>1994</b>	Enero	89,2	-0,9	16,7	16,7	91,0	91,1
	Febrero	86,1	-3,4	14,3	15,5	93,9	92,9
	Marzo	101,5	17,8	17,1	16,1	94,8	94,8
	Abril	92,9	-8,5	12,8	15,2	96,2	96,7
	Mayo	96,3	3,7	25,1	17,2	102,2	98,3
	Junio	88,5	-8,1	12,6	16,4	98,5	99,5
	Julio	93,7	5,8	17,5	16,6	103,4	100,4
	Agosto	102,9	9,9	15,0	16,3	98,0	100,9
	Septiembre	107,4	4,3	10,4	15,6	98,6	101,1
	Octubre	105,4	-1,9	14,9	15,5	98,2	100,9
	Noviembre	111,6	5,9	17,9	15,7	101,5	100,2
	Diciembre	102,4	-8,2	13,8	15,6	101,0	98,8
<b>1995</b>	Enero	99,1	-3,3	11,1	11,1	101,1	96,6
	Febrero	86,0	-13,2	-0,2	5,6	94,2	93,9
	Marzo	96,8	12,5	-4,7	1,8	90,7	90,8
	Abril	75,2	-22,2	-19,0	-3,4	81,3	87,6
	Mayo	82,5	9,7	-14,3	-5,7	84,2	84,6
	Junio	72,7	-11,9	-17,9	-7,6	81,1	82,2
	Julio	72,0	-1,0	-23,1	-9,9	79,3	80,2
	Agosto	77,1	7,1	-25,1	-11,9	72,6	78,8
	Septiembre	85,2	10,5	-20,6	-13,0	78,7	77,9
	Octubre	85,5	0,3	-18,8	-13,7	79,2	77,4
	Noviembre	84,8	-0,9	-24,0	-14,7	76,8	77,4
	Diciembre	74,7	-11,9	-27,1	-15,8	77,0	77,9
<b>1996</b>	Enero	78,9	5,6	-20,4	-20,4	77,4	78,9
	Febrero	74,0	-6,2	-13,9	-17,4	77,9	80,3
	Marzo	85,1	15,0	-12,0	-15,6	83,6	81,9
	Abril	82,5	-3,1	9,7	-10,2	86,1	83,5
	Mayo	84,1	2,0	1,9	-8,0	86,1	84,8
	Junio	74,8	-11,1	2,8	-6,4	86,7	85,8
	Julio	81,8	9,3	13,5	-4,0	85,8	86,6
	Agosto	91,7	12,2	19,0	-1,3	86,3	87,4
	Septiembre	90,7	-1,2	6,4	-0,4	87,8	88,1
	Octubre	101,9	12,3	19,1	1,6	89,1	89,1
	Noviembre	98,9	-3,0	16,6	3,0	89,7	90,2
	Diciembre	87,4	-11,6	17,0	4,0	90,1	91,6

(continúa)

Cuadro 7. (continuación)

Período	Con estacionalidad				Desestacionalizado ISAC base 2004=100	Tendencia ciclo	
	ISAC base 2004=100	Variación porcentual					
		Mes anterior	Igual mes año anterior	Acumulado desde enero hasta cada mes del mis- mo año a igual acumula- do del año anterior			
1997	Enero	95,1	8,8	20,6	20,6	93,6	93,1
	Febrero	86,6	-8,9	17,0	18,9	95,7	94,7
	Marzo	93,7	8,1	10,0	15,7	94,6	96,5
	Abril	104,1	11,1	26,1	18,4	105,7	98,4
	Mayo	96,9	-6,9	15,1	17,7	100,1	100,5
	Junio	87,7	-9,4	17,4	17,7	101,6	102,8
	Julio	102,5	16,8	25,3	18,8	106,3	105,1
	Agosto	111,0	8,3	20,9	19,1	108,6	107,4
	Septiembre	118,3	6,6	30,5	20,5	109,6	109,3
	Octubre	130,6	10,4	28,2	21,4	114,6	110,8
	Noviembre	118,5	-9,3	19,8	21,2	111,5	111,7
	Diciembre	106,6	-10,0	22,0	21,3	104,9	112,1
1998	Enero	111,8	4,9	17,6	17,6	110,9	112,1
	Febrero	100,3	-10,3	15,8	16,7	110,7	111,9
	Marzo	119,9	19,5	28,0	20,6	118,4	111,7
	Abril	105,1	-12,3	1,0	15,2	109,8	111,5
	Mayo	101,5	-3,4	4,8	13,1	110,9	111,5
	Junio	101,8	0,3	16,0	13,5	111,9	111,5
	Julio	108,2	6,3	5,6	12,3	112,3	111,4
	Agosto	118,6	9,6	6,9	11,5	115,9	110,9
	Septiembre	120,1	1,3	1,6	10,2	110,5	110,2
	Octubre	122,1	1,7	-6,5	8,1	107,5	109,1
	Noviembre	115,6	-5,3	-2,4	7,0	109,3	108,1
	Diciembre	109,7	-5,2	2,9	6,7	106,4	107,3
1999	Enero	92,6	-15,6	-17,2	-17,2	96,7	106,8
	Febrero	96,5	4,3	-3,8	-10,9	106,4	106,9
	Marzo	111,9	15,9	-6,7	-9,4	106,5	107,1
	Abril	102,8	-8,1	-2,2	-7,6	107,9	107,5
	Mayo	104,9	2,0	3,3	-5,6	115,4	107,6
	Junio	101,7	-3,1	-0,1	-4,7	110,0	107,4
	Julio	91,8	-9,7	-15,1	-6,2	95,0	106,8
	Agosto	106,5	16,0	-10,2	-6,8	103,7	106,0
	Septiembre	112,6	5,8	-6,3	-6,7	103,2	105,1
	Octubre	113,1	0,4	-7,4	-6,8	105,1	104,2
	Noviembre	115,2	1,9	-0,3	-6,2	104,4	103,2
	Diciembre	105,2	-8,7	-4,1	-6,0	101,7	102,0
2000	Enero	96,4	-8,4	4,1	4,1	101,3	100,5
	Febrero	95,2	-1,3	-1,4	1,3	100,4	98,7
	Marzo	105,7	11,0	-5,5	-1,2	101,3	96,6
	Abril	85,2	-19,4	-17,2	-5,3	93,2	94,5
	Mayo	84,3	-1,0	-19,7	-8,3	88,3	92,6
	Junio	81,3	-3,5	-20,0	-10,2	87,1	91,3
	Julio	83,1	2,2	-9,5	-10,1	89,8	90,6
	Agosto	98,2	18,1	-7,8	-9,8	91,3	90,7
	Septiembre	100,7	2,5	-10,6	-9,9	92,6	91,4
	Octubre	96,7	-4,0	-14,5	-10,4	90,5	92,4
	Noviembre	103,1	6,6	-10,6	-10,4	93,0	93,5
	Diciembre	97,6	-5,3	-7,3	-10,2	98,4	94,2
2001	Enero	95,6	-2,0	-0,8	-0,8	96,4	94,5
	Febrero	87,9	-8,1	-7,7	-4,2	97,0	94,2
	Marzo	92,9	5,8	-12,1	-7,0	89,8	93,3
	Abril	83,6	-10,1	-1,8	-5,8	91,6	91,8
	Mayo	86,0	2,8	2,0	-4,4	88,5	89,8
	Junio	82,6	-3,9	1,6	-3,5	87,7	87,4
	Julio	86,5	4,7	4,0	-2,5	93,0	84,3
	Agosto	86,7	0,2	-11,7	-3,8	81,6	80,8
	Septiembre	80,7	-6,9	-19,9	-5,7	77,2	76,8
	Octubre	81,2	0,7	-16,0	-6,8	73,3	72,6
	Noviembre	81,6	0,5	-20,8	-8,2	74,1	68,4
	Diciembre	63,0	-22,8	-35,4	-10,5	63,7	64,6

(continúa)



Cuadro 7. (continuación)

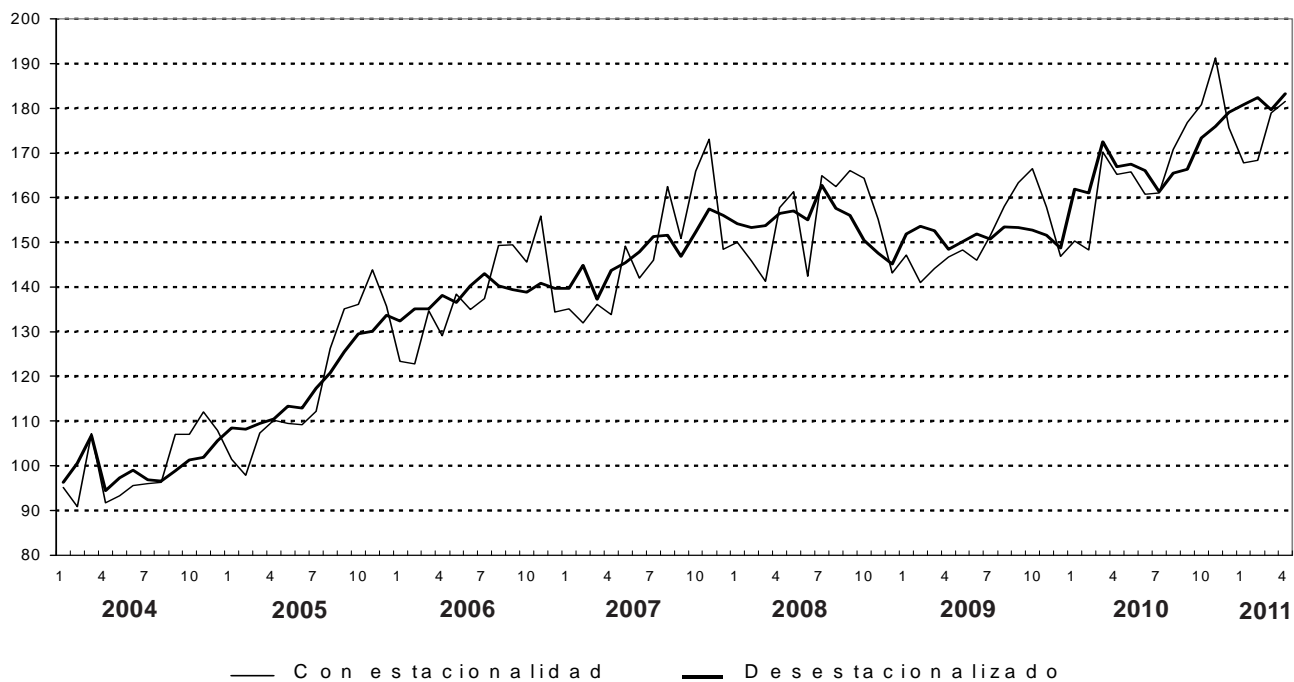
Período	Con estacionalidad				Desestacionalizado	Tendencia ciclo	
	ISAC base 2004=100	Variación porcentual					
		Mes anterior	Igual mes año anterior	Acumulado desde enero hasta cada mes del mismo año a igual acumulado del año anterior			
2002	Enero	54,3	-13,9	-43,3	-43,3	54,3	61,4
	Febrero	48,8	-10,1	-44,5	-43,8	53,9	59,0
	Marzo	57,8	18,4	-37,8	-41,8	60,6	57,5
	Abril	55,8	-3,4	-33,3	-39,8	56,7	56,9
	Mayo	55,9	0,1	-35,0	-38,9	56,9	56,9
	Junio	53,1	-4,9	-35,7	-38,4	58,1	57,6
	Julio	56,2	5,7	-35,0	-37,9	57,7	58,8
	Agosto	63,5	13,0	-26,7	-36,5	60,5	60,4
	Septiembre	64,4	1,4	-20,2	-34,9	62,1	62,4
	Octubre	70,1	8,8	-13,7	-32,9	62,8	64,7
	Noviembre	71,9	2,7	-11,9	-31,1	65,6	67,3
	Diciembre	71,1	-1,2	12,8	-28,3	72,0	70,0
2003	Enero	74,9	5,4	38,1	38,1	75,5	72,9
	Febrero	68,6	-8,4	40,6	39,3	75,9	75,6
	Marzo	75,5	10,0	30,7	36,2	78,0	78,3
	Abril	78,6	4,2	41,0	37,4	81,1	80,7
	Mayo	75,6	-3,8	35,4	37,0	76,0	82,9
	Junio	72,4	-4,4	36,1	36,9	79,0	84,9
	Julio	80,6	11,4	43,5	37,8	81,7	86,7
	Agosto	82,2	1,9	29,4	36,6	82,3	88,5
	Septiembre	93,6	13,9	45,4	37,7	86,7	90,3
	Octubre	100,5	7,3	43,5	38,4	90,7	92,0
	Noviembre	99,6	-0,9	38,5	38,4	94,6	93,8
	Diciembre	93,5	-6,2	31,4	37,8	91,1	95,4
2004	Enero	95,2	1,9	27,0	27,0	96,3	96,7
	Febrero	90,9	-4,5	32,4	29,6	100,6	97,8
	Marzo	107,1	17,9	41,9	33,9	106,7	98,4
	Abril	91,8	-14,4	16,7	29,3	94,4	98,7
	Mayo	93,3	1,7	23,3	28,1	97,3	98,8
	Junio	95,5	2,4	32,0	28,8	99,0	98,8
	Julio	95,9	0,4	19,0	27,3	96,8	99,0
	Agosto	96,3	0,4	17,1	25,9	96,6	99,3
	Septiembre	107,0	11,2	14,3	24,3	98,8	100,0
	Octubre	107,1	0,1	6,5	22,1	101,3	101,0
	Noviembre	112,0	4,6	12,4	21,0	101,9	102,3
	Diciembre	107,9	-3,7	15,4	20,5	105,5	103,8
2005	Enero	101,5	-5,9	6,6	6,6	108,5	105,4
	Febrero	97,8	-3,6	7,7	7,1	108,2	107,1
	Marzo	107,4	9,7	0,2	4,6	109,5	109,0
	Abril	110,2	2,6	20,0	8,3	110,5	111,0
	Mayo	109,5	-0,6	17,4	10,1	113,3	113,3
	Junio	109,2	-0,3	14,3	10,8	113,0	115,8
	Julio	112,2	2,8	17,0	11,7	117,3	118,7
	Agosto	126,3	12,5	31,2	14,1	120,8	121,7
	Septiembre	135,1	7,0	26,2	15,6	125,5	124,6
	Octubre	136,1	0,7	27,1	16,8	129,6	127,4
	Noviembre	143,9	5,7	28,4	18,0	130,1	129,8
	Diciembre	135,7	-5,7	25,8	18,7	133,7	131,8
2006	Enero	123,4	-9,0	21,6	21,6	132,4	133,5
	Febrero	122,7	-0,5	25,4	23,5	135,1	135,0
	Marzo	134,8	9,8	25,5	24,2	135,2	136,4
	Abril	129,0	-4,2	17,1	22,3	138,2	137,7
	Mayo	138,4	7,2	26,3	23,2	136,6	138,9
	Junio	135,0	-2,4	23,6	23,2	140,2	139,6
	Julio	137,4	1,8	22,4	23,1	143,0	140,0
	Agosto	149,3	8,7	18,2	22,4	140,3	140,0
	Septiembre	149,5	0,1	10,6	20,8	139,4	139,9
	Octubre	145,6	-2,6	7,0	19,2	138,9	139,8
	Noviembre	155,9	7,1	8,4	18,0	140,9	139,9
	Diciembre	134,4	-13,8	-0,9	16,2	139,7	140,3

(continúa)

Cuadro 7. (conclusión)

Período	Con estacionalidad				Desestacionalizado	Tendencia ciclo	
	ISAC base 2004=100	Variación porcentual					
		Mes anterior	Igual mes año anterior	Acumulado desde enero hasta cada mes del mismo año a igual acumulado del año anterior			
2007	Enero	135,1	0,5	9,5	9,5	139,7	141,1
	Febrero	131,9	-2,4	7,5	8,5	144,8	142,0
	Marzo	136,2	3,2	1,0	5,9	137,3	143,2
	Abril	133,9	-1,7	3,8	5,3	143,8	144,5
	Mayo	149,1	11,4	7,8	5,8	145,4	146,0
	Junio	142,0	-4,8	5,2	5,7	147,9	147,7
	Julio	146,0	2,8	6,3	5,8	151,3	149,5
	Agosto	162,4	11,3	8,8	6,2	151,6	151,2
	Septiembre	150,9	-7,1	1,0	5,6	146,8	152,7
	Octubre	165,9	9,9	13,9	6,5	152,2	153,9
	Noviembre	173,1	4,4	11,0	6,9	157,4	154,7
	Diciembre	148,5	-14,2	10,5	7,2	156,1	155,2
2008	Enero	150,0	1,0	11,0	11,0	154,2	155,5
	Febrero	145,9	-2,8	10,6	10,8	153,3	155,6
	Marzo	141,3	-3,2	3,8	8,4	153,7	155,7
	Abril	157,8	11,7	17,8	10,8	156,5	155,8
	Mayo	161,3	2,2	8,1	10,2	157,1	155,8
	Junio	142,4	-11,7	0,3	8,5	155,0	155,7
	Julio	164,9	15,8	13,0	9,2	162,8	155,4
	Agosto	162,4	-1,5	0,0	7,9	157,6	154,9
	Septiembre	166,1	2,2	10,1	8,1	156,0	154,2
	Octubre	164,3	-1,1	-1,0	7,1	150,5	153,4
	Noviembre	155,1	-5,6	-10,4	5,2	147,6	152,5
	Diciembre	143,2	-7,7	-3,6	4,5	145,2	151,8
2009	Enero	147,1	2,8	-1,9	-1,9	151,9	151,2
	Febrero	141,0	-4,2	-3,4	-2,6	153,6	150,8
	Marzo	144,2	2,3	2,1	-1,1	152,6	150,5
	Abril	146,8	1,8	-7,0	-2,7	148,5	150,5
	Mayo	148,4	1,1	-8,0	-3,8	150,2	150,6
	Junio	146,0	-1,6	2,5	-2,8	151,8	150,8
	Julio	151,4	3,7	-8,2	-3,6	150,7	151,2
	Agosto	158,1	4,4	-2,7	-3,5	153,4	151,8
	Septiembre	163,3	3,3	-1,7	-3,3	153,3	152,5
	Octubre	166,5	1,9	1,3	-2,8	152,7	153,4
	Noviembre	158,0	-5,1	1,8	-2,4	151,6	154,7
	Diciembre	146,9	-7,0	2,6	-2,0	148,7	156,2
2010	Enero	150,4	2,4	2,2	2,2	162,0	158,0
	Febrero	148,3	-1,3	5,2	3,7	161,0	159,8
	Marzo	170,3	14,8	18,1	8,5	172,5	161,5
	Abril	165,2	-3,0	12,6	9,5	166,9	163,0
	Mayo	165,8	0,4	11,8	10,0	167,4	164,3
	Junio	160,8	-3,1	10,1	10,0	166,1	165,5
	Julio	161,0	0,1	6,3	9,5	161,4	166,9
	Agosto	170,8	6,1	8,1	9,3	165,5	168,6
	Septiembre	176,9	3,5	8,3	9,2	166,4	170,6
	Octubre	180,8	2,2	8,6	9,1	173,3	173,0
	Noviembre	191,2	5,8	21,0	10,2	176,0	175,3
	Diciembre	175,7	-8,1	19,6	11,0	179,1	177,5
2011	Enero	167,8	-4,5	11,6	11,6	180,8	179,3
	Febrero	168,3	0,3	13,4	12,5	182,3	180,6
	Marzo	178,9	6,3	5,1	9,8	179,6	181,6
	Abril	181,6	1,5	9,9	9,8	183,3	182,4

**Gráfico 12.** Indicador sintético de la actividad de la construcción (ISAC) con estacionalidad y desestacionalizado, base 2004=100



**Signos convencionales:**

- \* Dato provisorio
- Dato ínfimo, menos de la mitad del último dígito mostrado
- ... Dato no disponible a la fecha de presentación de los resultados
- e Dato estimado