



Buenos Aires, 29 de Julio de 2011

Indicadores de coyuntura de la actividad de la construcción

Junio de 2011 (datos provisorios)

De acuerdo con los datos del Indicador Sintético de la Actividad de la Construcción (ISAC), en el primer semestre de 2011 el sector acumula un aumento del 10,5% respecto a igual acumulado del año anterior.

El mes de junio por su parte, exhibe variaciones positivas del 8,8% en términos desestacionalizados y del 8,7% en la serie con estacionalidad respecto a igual mes del año anterior. (ver cuadro 1)

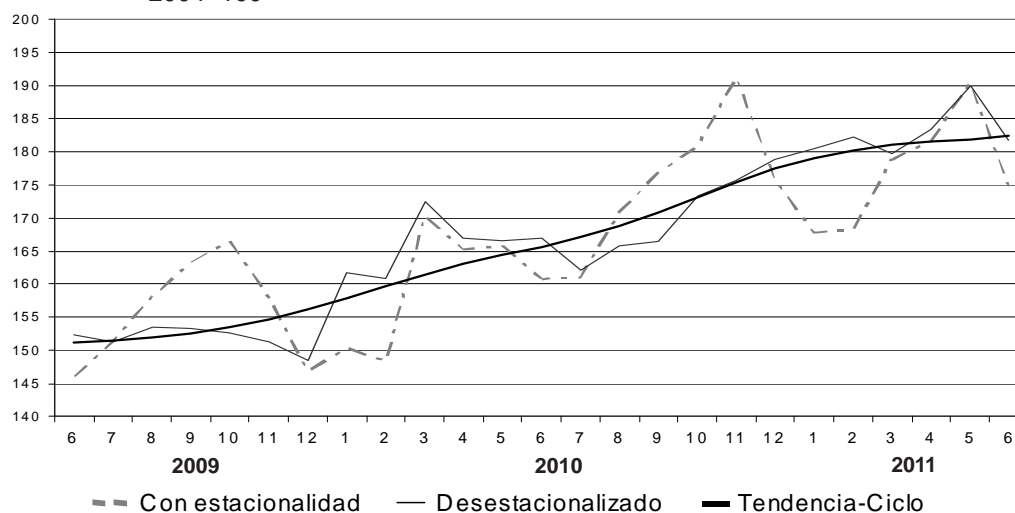
La serie de tendencia-ciclo registró en el mes de junio una suba del 0,2%. (Ver cuadro 7)

(Sigue en página 2)

Cuadro 1. Indicador sintético de la actividad de la construcción (ISAC), variaciones porcentuales

| Período | Mes anterior | | Igual mes año anterior | | Acumulado desde enero hasta cada mes del mismo año a igual acumulado año anterior |
|-------------|--------------------|--------------------|------------------------|--------------------|---|
| | Con estacionalidad | Desestacionalizado | Con estacionalidad | Desestacionalizado | |
| 2010 | | | | | |
| Junio | -3,1 | 0,2 | 10,1 | 9,7 | 10,0 |
| Julio | 0,1 | -2,9 | 6,3 | 7,1 | 9,5 |
| Agosto | 6,1 | 2,2 | 8,1 | 7,9 | 9,3 |
| Septiembre | 3,5 | 0,5 | 8,3 | 8,6 | 9,2 |
| Octubre | 2,2 | 4,0 | 8,6 | 13,5 | 9,1 |
| Noviembre | 5,8 | 1,4 | 21,0 | 16,1 | 10,2 |
| Diciembre | -8,1 | 1,8 | 19,6 | 20,4 | 11,0 |
| 2011 | | | | | |
| Enero | -4,5 | 1,0 | 11,6 | 11,6 | 11,6 |
| Febrero | 0,3 | 0,9 | 13,4 | 13,3 | 12,5 |
| Marzo | 6,3 | -1,4 | 5,1 | 4,2 | 9,8 |
| Abril | 1,5 | 2,0 | 9,9 | 9,9 | 9,8 |
| Mayo | 4,8 | 3,6 | 14,8 | 14,0 | 10,9 |
| Junio | -8,2 | -4,4 | 8,7 | 8,8 | 10,5 |

Gráfico 1. ISAC. Serie con estacionalidad, desestacionalizada y Tendencia-Ciclo, base 2004=100



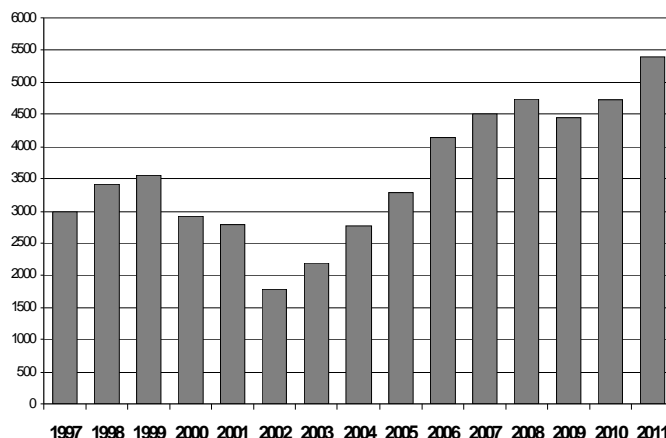
DATOS TRIMESTRALES

| Con estacionalidad | Variación porcentual | Desestacionalizado | Variación porcentual |
|-------------------------------|----------------------|-------------------------------|----------------------|
| 2° trim. 2011 / 2° trim. 2010 | 11,2 | 2° trim. 2011 / 1° trim. 2011 | 2,3 |
| 1° trim. 2011 / 1° trim. 2010 | 9,8 | 1° trim. 2011 / 4° trim. 2010 | 2,8 |
| 4° trim. 2010 / 4° trim. 2009 | 16,2 | 4° trim. 2010 / 3° trim. 2010 | 6,8 |
| 3° trim. 2010 / 3° trim. 2009 | 7,6 | 3° trim. 2010 / 2° trim. 2010 | -1,2 |

En la comparación del segundo trimestre de 2011 respecto del mismo trimestre del año anterior se observa un aumento del 11,2% en referencia a la serie con estacionalidad, mientras que en la serie desestacionalizada el promedio del indicador para el segundo trimestre de 2011 respecto del primer trimestre de este año registra un aumento del 2,3%.

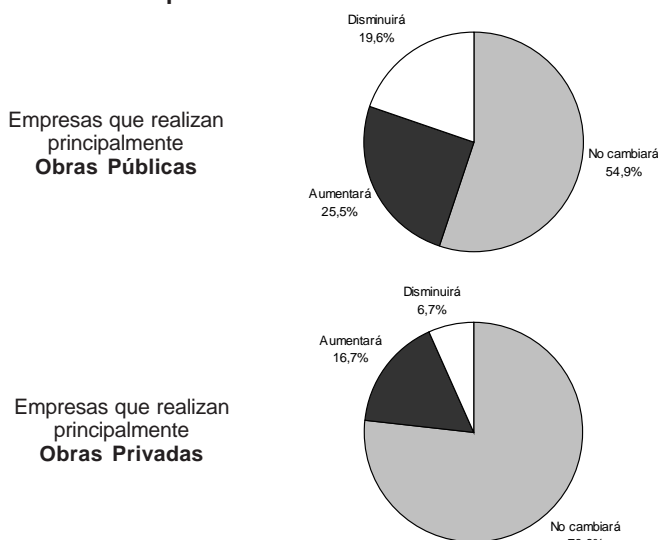
- Las ventas al sector de los insumos considerados para la elaboración de este indicador en el mes de junio último registraron, en general, variaciones positivas con respecto al mismo mes del año anterior, observándose aumentos del 18,5% hierro redondo para hormigón, 11% en cemento y 8,8% en ladrillos huecos. En tanto, se registran bajas del 9,8% en asfalto, 9,2% en pisos y revestimientos cerámicos y 1,1% en pinturas para construcción. En el acumulado enero-junio se observan en general variaciones positivas que alcanzan a valores del 14,3% en cemento, 13,8% en ladrillos huecos, 10,8% en hierro redondo para hormigón, 5,1% en asfalto y 0,1% en pinturas para construcción. En tanto, se registró una baja del 7,2% en pisos y revestimientos cerámicos.

Gráfico 2. Despachos de cemento en miles de toneladas. Primer semestre de cada año 1997/2011



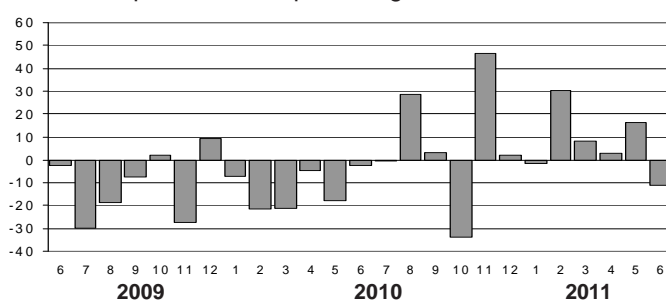
- En la encuesta cualitativa del sector de la construcción, que consultó a las firmas sobre las expectativas para el tercer trimestre del año, se han captado opiniones que reflejan un clima de estabilidad, según las empresas se dediquen principalmente a realizar obras públicas o privadas. En efecto, a decir de los empresarios, entre quienes se dedican principalmente a realizar obras públicas, el 54,9% cree que el nivel de actividad se mantendrá sin cambios durante el período julio-setiembre, mientras que el 25,5% sostiene que aumentará y el 19,6% restante que disminuirá. Por su parte, entre quienes realizan principalmente obras privadas, el 76,6% de los respondientes cree que el nivel de actividad se mantendrá sin cambios en el tercer trimestre, en tanto el 16,7% estima que aumentará y el 6,7% restante, que disminuirá. (Ver páginas 8 a 11)

¿Cómo cree que evolucionará la actividad del sector construcción en el próximo trimestre?



- La superficie a construir registrada por los permisos de edificación para obras privadas en una nómina representativa de 42 municipios registró en el mes de junio pasado bajas del 7,3% con respecto al mes anterior y del 11,1% con relación a igual mes del año 2010. La superficie cubierta autorizada acumulada en el primer semestre de este año registra un aumento del 5,9% con respecto al mismo período del año anterior. (Ver cuadro 6)

Gráfico 3. Superficie cubierta autorizada por los permisos de edificación en 42 municipios. Variación porcentual respecto a igual mes del año anterior



1. Indicador sintético de la actividad de la construcción (ISAC)

El Indicador Sintético de la Actividad de la Construcción (ISAC) registró una suba del 10,5% durante el primer semestre del 2011 en relación a igual período del año anterior. Con respecto a igual mes del año anterior, el índice registró variaciones positivas del 8,8% en términos desestacionalizados y del 8,7% en la serie con estacionalidad.

Comparado con el mes de mayo pasado, durante el mes de junio el índice presentó variaciones negativas del 4,4% en términos desestacionalizados y del 8,2% en la serie con estacionalidad. (Ver cuadro 1)

Por su parte, la serie de tendencia-ciclo del ISAC experimentó en junio una variación positiva del 0,2%.

Al analizar el comportamiento de cada uno de los bloques de tipologías de obra en que se desagregó al sector, se observa que en la comparación de junio pasado respecto al mismo mes del año anterior se registraron aumentos del 14,3% en construcciones petroleras, 13,9% en obras viales, 11,4% en otras obras de infraestructura, 9% en edificios destinados a otros destinos y 7% en viviendas.

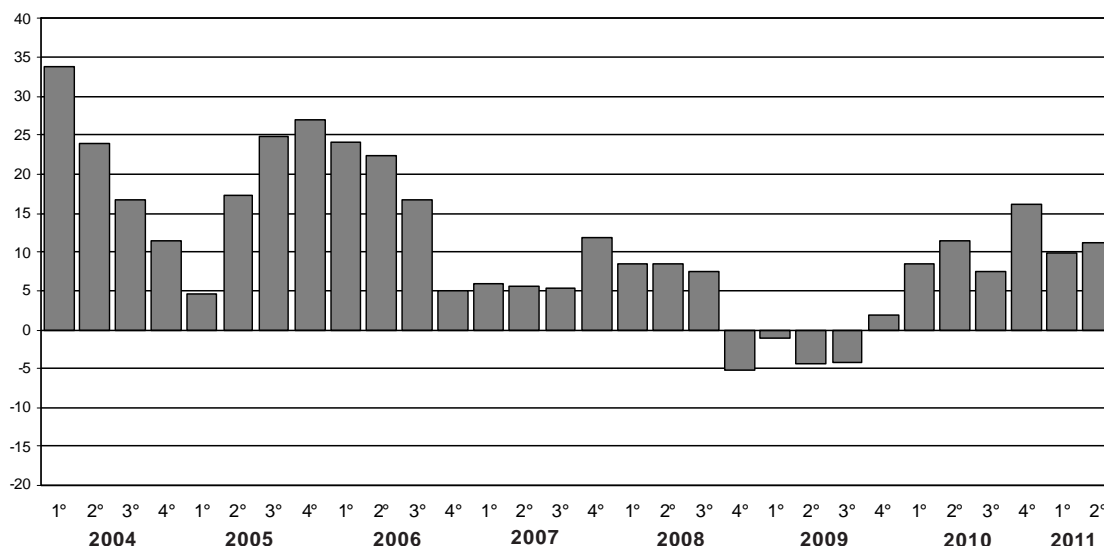
Asimismo, al analizar el acumulado del primer semestre del año en su conjunto se observan subas en todos los bloques con respecto a igual período del año 2010. (Ver página 4)

Cuadro 2. Indicador sintético de la actividad de la construcción (ISAC), serie trimestral, base 2004=100

| Período | Con estacionalidad | | Desestacionalizado ¹ | | |
|-------------|----------------------|---|---------------------------------|---|------|
| | Índice base 2004=100 | Variación porcentual igual trimestre año anterior | Índice base 2004=100 | Variación porcentual trimestre anterior | |
| 2004 | Primer trimestre | 97,7 | 33,9 | 101,2 | 9,8 |
| | Segundo trimestre | 93,5 | 23,8 | 96,9 | -4,2 |
| | Tercer trimestre | 99,7 | 16,7 | 97,4 | 0,6 |
| | Cuarto trimestre | 109,0 | 11,4 | 102,9 | 5,6 |
| 2005 | Primer trimestre | 102,2 | 4,6 | 108,7 | 5,6 |
| | Segundo trimestre | 109,6 | 17,2 | 112,3 | 3,3 |
| | Tercer trimestre | 124,5 | 24,9 | 121,2 | 8,0 |
| | Cuarto trimestre | 138,5 | 27,1 | 131,1 | 8,2 |
| 2006 | Primer trimestre | 127,0 | 24,2 | 134,2 | 2,3 |
| | Segundo trimestre | 134,1 | 22,4 | 138,4 | 3,1 |
| | Tercer trimestre | 145,4 | 16,7 | 141,0 | 1,9 |
| | Cuarto trimestre | 145,3 | 4,9 | 139,8 | -0,8 |
| 2007 | Primer trimestre | 134,4 | 5,9 | 140,5 | 0,5 |
| | Segundo trimestre | 141,7 | 5,6 | 145,7 | 3,7 |
| | Tercer trimestre | 153,1 | 5,3 | 150,0 | 3,0 |
| | Cuarto trimestre | 162,5 | 11,8 | 155,2 | 3,5 |
| 2008 | Primer trimestre | 145,7 | 8,4 | 153,6 | -1,0 |
| | Segundo trimestre | 153,8 | 8,6 | 156,2 | 1,7 |
| | Tercer trimestre | 164,5 | 7,4 | 159,0 | 1,8 |
| | Cuarto trimestre | 154,2 | -5,1 | 147,7 | -7,1 |
| 2009 | Primer trimestre | 144,1 | -1,1 | 152,6 | 3,3 |
| | Segundo trimestre | 147,0 | -4,4 | 150,2 | -1,6 |
| | Tercer trimestre | 157,6 | -4,2 | 152,7 | 1,7 |
| | Cuarto trimestre | 157,1 | 1,9 | 150,9 | -1,2 |
| 2010 | Primer trimestre | 156,3 | 8,5 | 165,0 | 9,4 |
| | Segundo trimestre | 163,9 | 11,5 | 166,8 | 1,1 |
| | Tercer trimestre | 169,6 | 7,6 | 164,8 | -1,2 |
| | Cuarto trimestre | 182,5 | 16,2 | 175,9 | 6,8 |
| 2011 | Primer trimestre | 171,7 | 9,8 | 180,8 | 2,8 |
| | Segundo trimestre | 182,3 | 11,2 | 185,0 | 2,3 |

¹ El dato presentado corresponde al promedio simple de los tres meses que componen cada trimestre de la serie mensual desestacionalizada.

Gráfico 4. ISAC. Serie trimestral con estacionalidad, variación porcentual respecto a igual trimestre del año anterior



Cuadro 3. Indicador sintético de la actividad de la construcción (ISAC), series por bloques, base 2004 = 100

| Período | Edificios para | | Construcciones petroleras | Obras viales | Otras obras de infraestructura | |
|-------------|----------------|----------------|---------------------------|--------------|--------------------------------|-------|
| | Viviendas | Otros destinos | | | | |
| 1993 | 88,5 | 83,3 | 52,3 | 91,0 | 86,2 | |
| 1994 | 101,4 | 94,4 | 81,2 | 104,1 | 96,1 | |
| 1995 | 81,7 | 80,2 | 97,4 | 88,1 | 82,6 | |
| 1996 | 87,8 | 83,6 | 79,3 | 92,4 | 82,3 | |
| 1997 | 104,9 | 104,2 | 85,8 | 116,1 | 107,4 | |
| 1998 | 112,8 | 110,4 | 79,0 | 130,5 | 114,3 | |
| 1999 | 106,6 | 106,4 | 55,1 | 120,2 | 112,5 | |
| 2000 | 95,6 | 90,7 | 84,1 | 100,0 | 95,2 | |
| 2001 | 84,3 | 79,8 | 91,7 | 90,6 | 83,7 | |
| 2002 | 60,8 | 56,7 | 71,6 | 56,8 | 60,3 | |
| 2003 | 86,1 | 78,8 | 83,2 | 74,4 | 80,5 | |
| 2004 | 100,0 | 100,0 | 100,0 | 100,0 | 100,0 | |
| 2005 | 119,5 | 120,2 | 104,4 | 119,0 | 120,7 | |
| 2006 | 139,4 | 140,3 | 107,5 | 141,8 | 143,1 | |
| 2007 | 149,3 | 151,2 | 111,6 | 152,9 | 154,5 | |
| 2008 | 158,2 | 156,6 | 113,8 | 157,1 | 157,5 | |
| 2009 | 162,0 | 153,4 | 74,2 | 147,3 | 150,0 | |
| 2010 | 177,4 | 168,1 | 110,9 | 162,1 | 165,1 | |
| 2007 | Enero | 137,6 | 136,5 | 101,6 | 137,5 | 140,5 |
| | Febrero | 131,2 | 136,2 | 103,0 | 137,2 | 140,7 |
| | Marzo | 139,1 | 137,9 | 112,0 | 133,0 | 136,1 |
| | Abril | 134,1 | 137,0 | 108,9 | 140,7 | 138,0 |
| | Mayo | 148,0 | 154,5 | 111,2 | 157,3 | 161,4 |
| | Junio | 140,3 | 146,2 | 110,2 | 153,6 | 153,4 |
| | Julio | 145,7 | 150,3 | 113,4 | 149,9 | 155,8 |
| | Agosto | 165,2 | 164,5 | 127,4 | 162,3 | 167,3 |
| | Septiembre | 154,8 | 152,3 | 110,4 | 155,3 | 152,9 |
| | Octubre | 169,3 | 170,3 | 109,2 | 173,1 | 171,9 |
| | Noviembre | 174,7 | 177,8 | 117,3 | 184,4 | 184,3 |
| | Diciembre | 151,2 | 150,5 | 114,5 | 150,5 | 152,0 |
| 2008 | Enero | 152,0 | 151,4 | 113,1 | 156,4 | 157,5 |
| | Febrero | 146,3 | 149,5 | 113,3 | 152,0 | 153,0 |
| | Marzo | 144,5 | 142,3 | 112,2 | 144,2 | 140,9 |
| | Abril | 158,5 | 161,4 | 117,5 | 162,0 | 169,1 |
| | Mayo | 166,4 | 162,4 | 114,9 | 165,2 | 162,3 |
| | Junio | 149,0 | 141,3 | 111,2 | 137,6 | 136,8 |
| | Julio | 165,5 | 167,7 | 135,8 | 173,1 | 170,1 |
| | Agosto | 164,7 | 163,2 | 137,6 | 166,3 | 163,8 |
| | Septiembre | 170,1 | 170,9 | 103,4 | 170,2 | 174,1 |
| | Octubre | 167,8 | 168,9 | 106,2 | 171,1 | 170,6 |
| | Noviembre | 161,2 | 158,2 | 96,4 | 155,9 | 157,1 |
| | Diciembre | 152,5 | 141,8 | 103,6 | 131,3 | 135,0 |
| 2009 | Enero | 156,4 | 147,2 | 94,5 | 139,0 | 142,2 |
| | Febrero | 153,7 | 139,8 | 73,4 | 130,9 | 133,7 |
| | Marzo | 154,8 | 147,6 | 61,5 | 136,3 | 144,4 |
| | Abril | 158,2 | 149,5 | 57,4 | 142,3 | 147,4 |
| | Mayo | 160,3 | 148,6 | 71,6 | 144,5 | 143,9 |
| | Junio | 154,2 | 151,1 | 57,5 | 147,0 | 152,2 |
| | Julio | 158,8 | 156,3 | 68,2 | 155,6 | 156,5 |
| | Agosto | 168,5 | 160,5 | 74,4 | 155,7 | 159,2 |
| | Septiembre | 175,7 | 162,7 | 96,3 | 154,2 | 155,4 |
| | Octubre | 176,3 | 168,1 | 91,8 | 162,2 | 167,1 |
| | Noviembre | 170,3 | 159,9 | 74,4 | 153,5 | 152,7 |
| | Diciembre | 156,6 | 149,7 | 69,6 | 147,0 | 145,3 |
| 2010 | Enero | 162,9 | 148,2 | 74,7 | 147,2 | 146,9 |
| | Febrero | 159,9 | 148,6 | 85,3 | 142,4 | 138,5 |
| | Marzo | 179,4 | 171,1 | 105,8 | 163,6 | 171,0 |
| | Abril | 174,2 | 164,7 | 116,4 | 157,8 | 160,1 |
| | Mayo | 177,7 | 162,1 | 123,5 | 154,4 | 153,2 |
| | Junio | 169,5 | 160,5 | 111,7 | 153,8 | 156,0 |
| | Julio | 166,8 | 161,1 | 123,5 | 156,2 | 160,4 |
| | Agosto | 175,5 | 173,1 | 122,4 | 172,4 | 174,1 |
| | Septiembre | 185,9 | 177,9 | 117,5 | 169,0 | 175,1 |
| | Octubre | 189,9 | 181,7 | 118,1 | 174,7 | 179,8 |
| | Noviembre | 201,1 | 192,5 | 119,3 | 184,4 | 192,0 |
| | Diciembre | 185,5 | 175,9 | 112,3 | 168,6 | 174,1 |
| 2011 | Enero | 178,6 | 164,5 | 105,8 | 164,6 | 166,1 |
| | Febrero | 179,4 | 168,0 | 108,6 | 160,1 | 160,6 |
| | Marzo | 188,1 | 178,6 | 121,0 | 174,3 | 176,6 |
| | Abril | 192,1 | 182,5 | 106,1 | 178,0 | 181,4 |
| | Mayo | 200,5 | 190,1 | 128,4 | 181,7 | 188,7 |
| | Junio | 181,4 | 175,0 | 127,6 | 175,2 | 173,7 |

Gráfico 5. Bloques del ISAC. Edificios para viviendas y otros edificios, Junio 2009 - Junio 2011

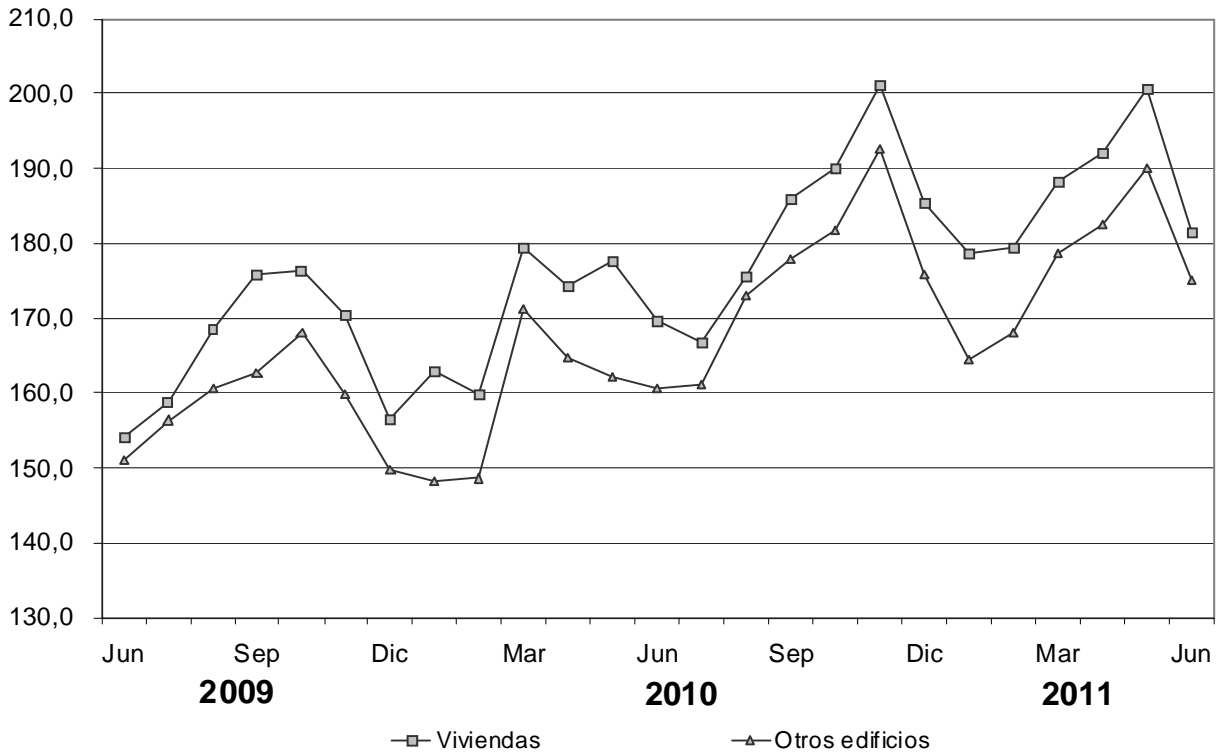
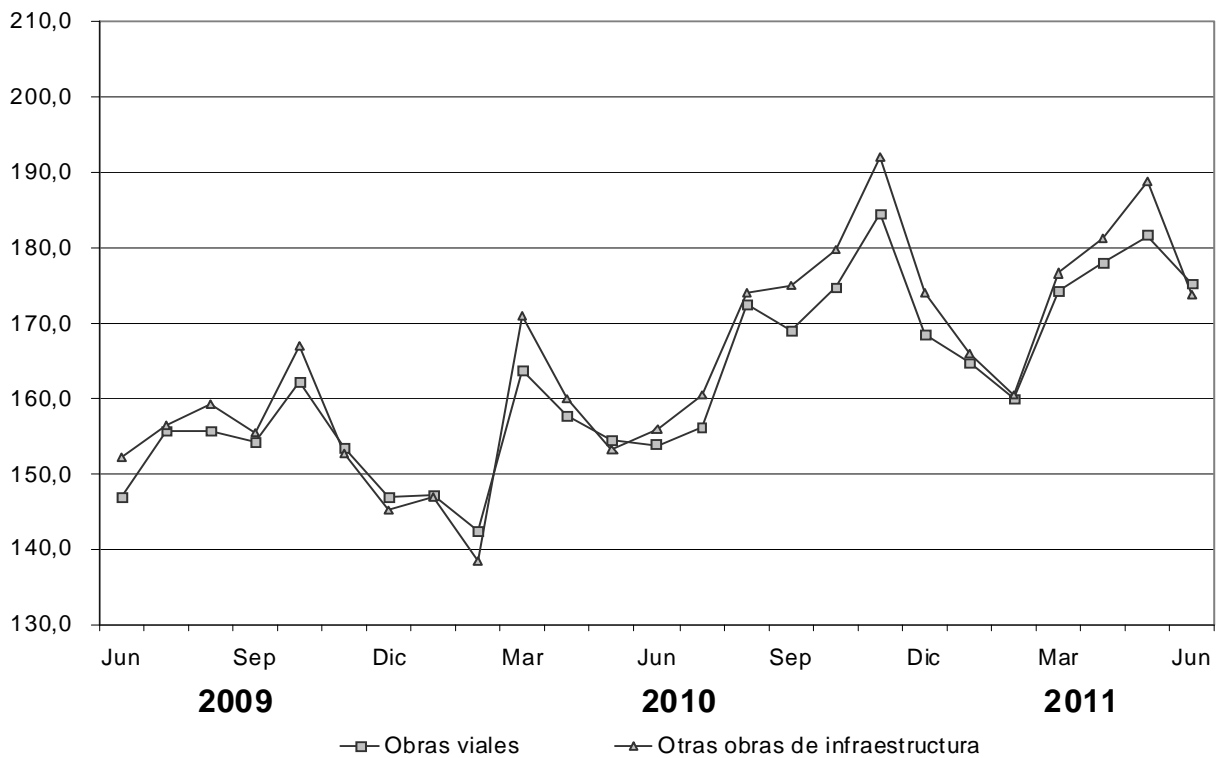


Gráfico 6. Bloques del ISAC. Obras viales y otras obras de infraestructura, Junio 2009 - Junio 2011



Cuadro 4. Puestos de trabajo en relación de dependencia del sector construcción aportantes al Sistema Integrado de Jubilaciones y Pensiones

| Período | Promedio trimestral | Variación porcentual | |
|------------------------------|---------------------|----------------------|------------------------------|
| | | Trimestre anterior | Igual trimestre año anterior |
| 2004 Primer trimestre | 192.799 | 8,0 | 45,2 |
| Segundo trimestre | 201.828 | 4,7 | 39,5 |
| Tercer trimestre | 213.574 | 5,8 | 34,0 |
| Cuarto trimestre | 234.366 | 9,7 | 31,3 |
| 2005 Primer trimestre | 254.819 | 8,7 | 32,2 |
| Segundo trimestre | 276.795 | 8,6 | 37,1 |
| Tercer trimestre | 297.085 | 7,3 | 39,1 |
| Cuarto trimestre | 321.860 | 8,3 | 37,3 |
| 2006 Primer trimestre | 334.464 | 3,9 | 31,3 |
| Segundo trimestre | 348.475 | 4,2 | 25,9 |
| Tercer trimestre | 354.283 | 1,7 | 19,3 |
| Cuarto trimestre | 373.590 | 5,4 | 16,1 |
| 2007 Primer trimestre | 390.188 | 4,4 | 16,7 |
| Segundo trimestre | 410.366 | 5,2 | 17,8 |
| Tercer trimestre | 414.645 | 1,0 | 17,0 |
| Cuarto trimestre | 418.540 | 0,9 | 12,0 |
| 2008 Primer trimestre | 413.760 | -1,1 | 6,0 |
| Segundo trimestre | 422.183 | 2,0 | 2,9 |
| Tercer trimestre | 413.604 | -2,0 | -0,3 |
| Cuarto trimestre | 408.018 | -1,4 | -2,5 |
| 2009 Primer trimestre | 386.862 | -5,2 | -6,5 |
| Segundo trimestre | 384.314 | -0,7 | -9,0 |
| Tercer trimestre | 380.750 | -0,9 | -7,9 |
| Cuarto trimestre | 379.185 | -0,4 | -7,1 |
| 2010 Primer trimestre | 374.447 | -1,2 | -3,2 |
| Segundo trimestre | 378.708 | 1,1 | -1,5 |
| Tercer trimestre | 384.210 | 1,5 | 0,9 |
| Cuarto trimestre | 399.747 | 4,0 | 5,4 |
| 2011 Primer trimestre | 407.687 | 2,0 | 8,9 |

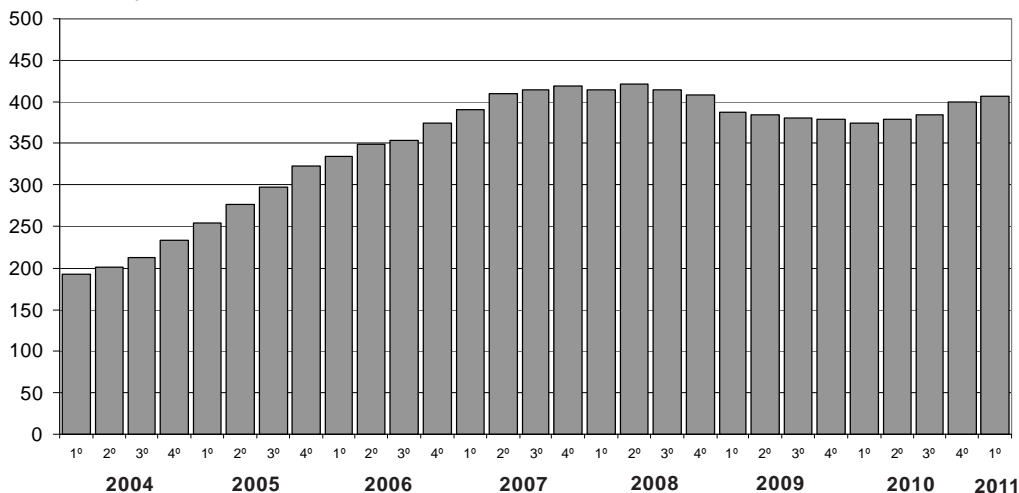
Complementando los datos del ISAC, se publica información sobre los puestos de trabajo en el sector Construcción. Los datos provienen del Sistema Integrado de Jubilaciones y Pensiones (SIJP) y surgen de las declaraciones juradas presentadas por las empresas contribuyentes.

La información no se refiere a personal sino a puestos de trabajo en relación de dependencia, sobre los que se efectúan aportes y contribuciones al sistema previsional.

Este indicador registró durante el primer trimestre del año 2011 en su conjunto una suba del 2% con respecto al cuarto trimestre del año 2010.

Por su parte, en la comparación interanual se observa que el primer trimestre de 2011 registra un incremento del 8,9% con respecto al primer trimestre del año anterior.

Gráfico 7. Puestos de trabajo en relación de dependencia del sector construcción, promedio trimestral en miles.



2. Insumos de la construcción

Los datos de despachos al mercado interno de los insumos de la construcción en el mes de junio muestran, con relación a igual mes del año anterior, aumentos del 18,5% hierro redondo para hormigón, 11% en cemento y 8,8% en ladrillos huecos. En tanto, en esta comparación interanual se registran bajas del 9,8% en asfalto, 9,2% en pisos y revestimientos cerámicos y 1,1% en pinturas para construcción.

En comparación con el mes de mayo pasado, los datos de junio registraron, en general, variaciones negativas con bajas del 15,5% en pinturas para construcción, 11,1% en ladrillos huecos, 9,8% en cemento, 7,2% en pisos y revestimientos cerámicos y 5,1% en asfalto y un aumento del 4,6% en hierro redondo para hormigón.

Por su parte, si se analizan las variaciones del primer semestre del año en su conjunto en relación a igual período del año anterior, se observan aumentos del 14,3% en cemento, 13,8% en ladrillos huecos, 10,8% en hierro redondo para hormigón, 5,1% en asfalto y 0,1% en pinturas para construcción. En tanto, se registró una baja del 7,2% en pisos y revestimientos cerámicos.

Cuadro 5. Insumos representativos de la construcción, variaciones porcentuales de los despachos al mercado interno y producción. Junio de 2011

| Insumo | Mes anterior | Igual mes año anterior | Del acumulado enero-junio de 2011 respecto a igual período del año anterior |
|----------------------------|--------------|------------------------|---|
| Asfalto | -5,1 | -9,8 | 5,1 |
| Cemento Portland | -9,8 | 11,0 | 14,3 |
| Hierro redondo p/hormigón | 4,6 | 18,5 | 10,8 |
| Ladrillos huecos | -11,1 | 8,8 | 13,8 |
| Pisos y revest. cerámicos | -7,2 | -9,2 | -7,2 |
| Pinturas para construcción | -15,5 | -1,1 | 0,1 |

Gráfico 8. Despachos mensuales de cemento en miles de toneladas

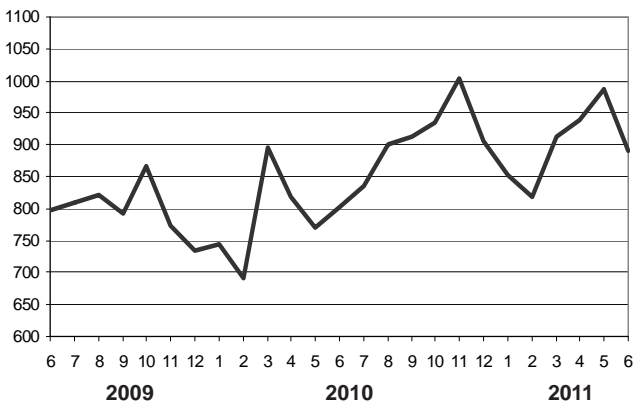


Gráfico 9. Ventas mensuales de asfalto en miles de toneladas

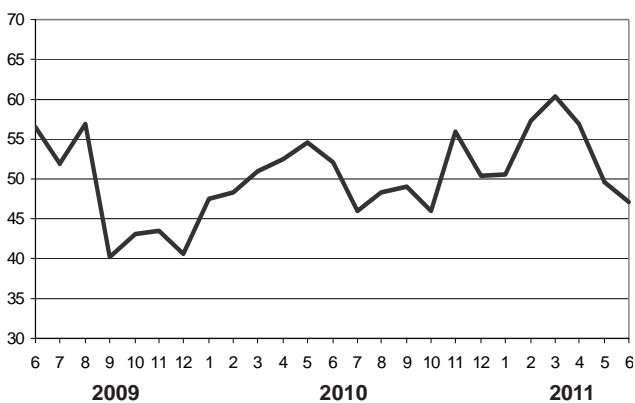


Gráfico 10. Variaciones porcentuales, primer semestre del año 2011 respecto a igual período del año anterior

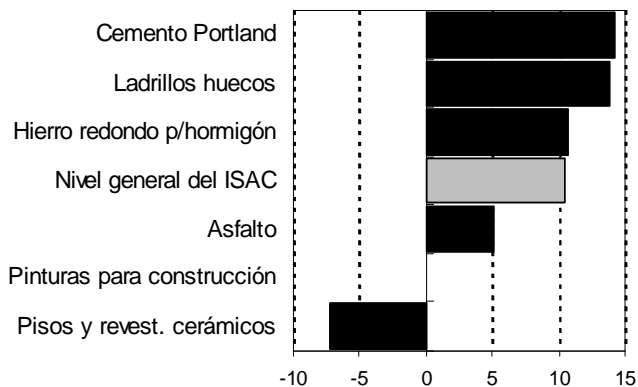
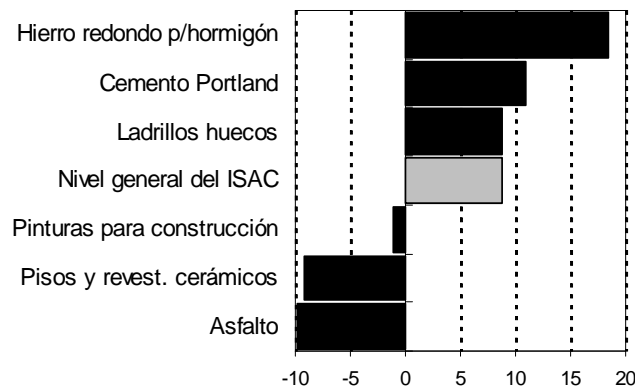


Gráfico 11. Variaciones porcentuales, junio de 2011 respecto a igual mes del año anterior



3. Encuesta cualitativa

Perspectivas para el tercer trimestre de 2011

Los resultados obtenidos por la Encuesta Cualitativa de la Construcción realizada a grandes empresas dedicadas a obras públicas y privadas muestran, para el tercer trimestre del 2011 perspectivas de estabilidad con respecto a la evolución de la actividad del sector. El 76,6% de las empresas que realizan obras privadas prevé que la actividad se mantendrá estable mientras que el 16,7% estimó un aumento de la actividad y el 6,7% una disminución. En tanto, en las empresas dedicadas a la obra pública, las respuestas se repartieron de la siguiente manera: un 54,9% opinó que la actividad no cambiará, el 25,5% estimó que aumentará y el 19,6% vislumbra una baja. Estas perspectivas se dan en un contexto general del sector donde el 96,1% de las empresas dedicadas a la obra pública están realizando obras, mientras que en las dedicadas a las obras privadas el porcentaje es de 86,7%.

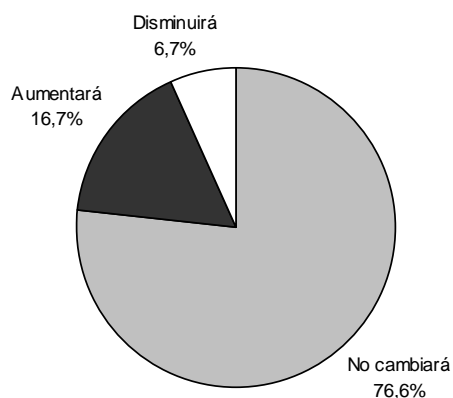
Los empresarios del sector, que realizan obras privadas, estiman que el aumento de la actividad se debe a los nuevos planes de obras públicas (46,4%), al crecimiento de la actividad económica (23,0%), al reinicio de obras públicas (15,3%) y a la mayor inversión en obras privadas (15,3%), entre otras razones. En el caso de los empresarios que realizan obras públicas, el aumento de la actividad se debe, entre otras causas, a los nuevos planes de obras públicas (37,2%), al reinicio de obras públicas (29,5%), al crecimiento de la actividad económica (23,0%), entre otras razones.

Con respecto al tipo de obras que se realizarán en los próximos tres meses, las empresas que se dedican a las obras privadas repartieron sus respuestas de la siguiente manera: construcción de viviendas (34,4%), obras viales y pavimentación (19,5%), edificios comerciales (15,7%) y edificios industriales (11,5%), entre otras. Mientras, las empresas que se dedican a obras públicas estimaron sus respuestas en: construcción de viviendas (25,6%), obras viales y pavimentación (21,6%), edificios comerciales (9,5%) e infraestructura de transporte (9,1%), entre otras.

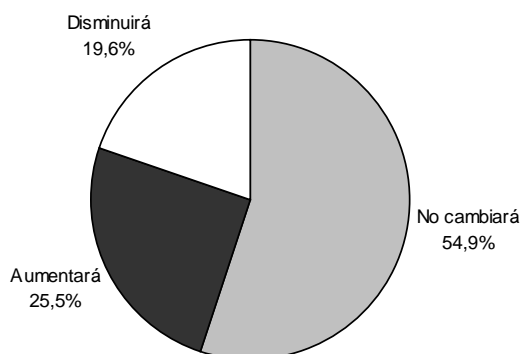
A la hora de identificar las políticas que incentivarían al sector, las empresas que realizan principalmente obras privadas identificó en primer lugar a las políticas destinadas a la estabilidad de los precios (33,8%), a los créditos de la construcción (25,6%), a los créditos hipotecarios (21,1%), entre otras respuestas. Los empresarios de la construcción que realizan obras públicas se inclinaron por: políticas destinadas a la estabilidad de los precios (32,3%), a los créditos de la construcción (25,7%) y a los créditos hipotecarios (19,7%), entre otras respuestas.

1.- ¿Cómo cree que evolucionará la actividad del sector construcción en el próximo trimestre?

| | Empresas que realizan principalmente Obras Privadas | Empresas que realizan principalmente Obras Públicas |
|-------------|---|---|
| | % | |
| No cambiará | 76,6 | 54,9 |
| Aumentará | 16,7 | 25,5 |
| Disminuirá | 6,7 | 19,6 |



Obras Privadas



Obras Públicas

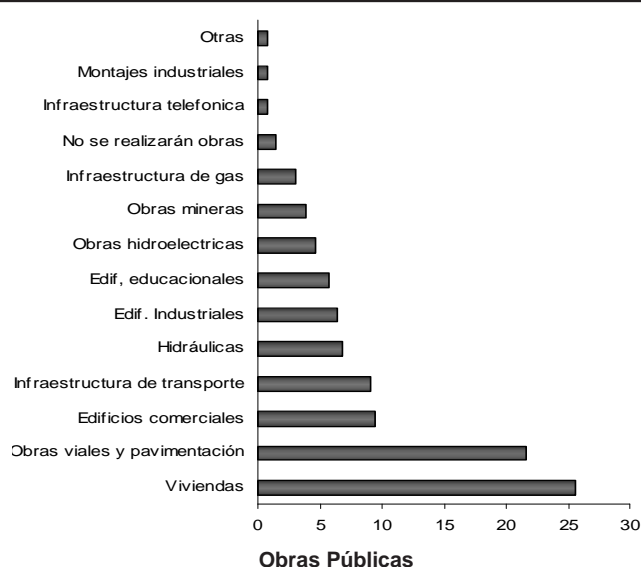
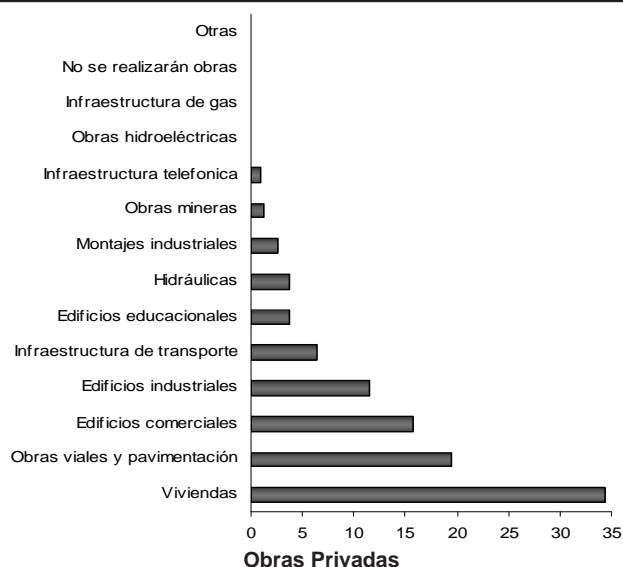
2.- ¿Cuáles piensa que son las principales causas que estimularán en el próximo trimestre la actividad del sector?

| | Empresas que realizan principalmente Obras Privadas | Empresas que realizan principalmente Obras Públicas |
|--|---|---|
| | % | |
| Nuevos planes de obras públicas | 46,4 | 37,2 |
| Crecimiento de la actividad económica | 23,0 | 23,0 |
| Reinicio de obras públicas | 15,3 | 29,5 |
| Mayor inversión en obras privadas | 15,3 | 2,6 |
| Disponibilidad de créditos para la compra de inmuebles | 0,0 | 2,6 |
| Disponibilidad de créditos para la construcción | 0,0 | 2,6 |
| Abaratamiento del costo del crédito | 0,0 | 0,0 |
| Estabilidad de los precios | 0,0 | 0,0 |
| Otras | 0,0 | 2,5 |



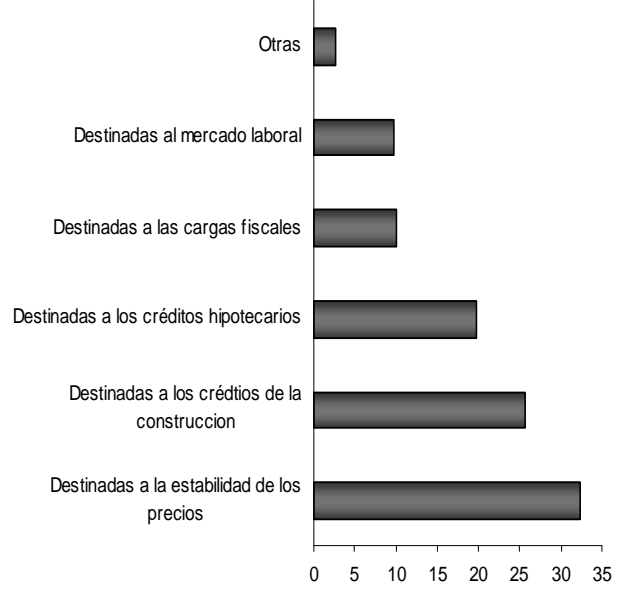
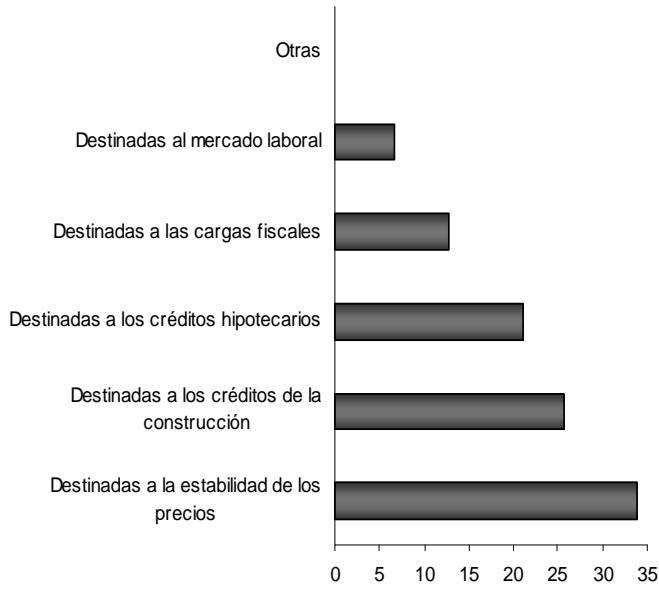
3.- ¿Qué tipo de obras cree que mantendrán el nivel de actividad de la construcción en el próximo trimestre?

| | Empresas que realizan principalmente Obras Privadas | Empresas que realizan principalmente Obras Públicas |
|-------------------------------|---|---|
| | % | |
| Viviendas | 34,4 | 25,6 |
| Obras viales y pavimentación | 19,5 | 21,6 |
| Edificios comerciales | 15,7 | 9,5 |
| Edificios industriales | 11,5 | 6,4 |
| Infraestructura de transporte | 6,4 | 9,1 |
| Edificios educacionales | 3,8 | 5,7 |
| Hidráulicas | 3,8 | 6,8 |
| Montajes industriales | 2,6 | 0,8 |
| Obras mineras | 1,3 | 3,8 |
| Infraestructura telefónica | 1,0 | 0,8 |
| Obras hidroeléctricas | 0,0 | 4,6 |
| Infraestructura de gas | 0,0 | 3,0 |
| No se realizarán obras | 0,0 | 1,5 |
| Otras | 0,0 | 0,8 |



4.- ¿Qué tipo de políticas piensa que incentivarían al sector?

| | Empresas que realizan principalmente Obras Privadas | % | Empresas que realizan principalmente Obras Públicas |
|--|---|---|---|
| Destinadas a la estabilidad de los precios | 33,8 | | 32,3 |
| Destinadas a los créditos de la construcción | 25,6 | | 25,7 |
| Destinadas a los créditos hipotecarios | 21,1 | | 19,7 |
| Destinadas a las cargas fiscales | 12,8 | | 10,0 |
| Destinadas al mercado laboral | 6,7 | | 9,7 |
| Otras | 0,0 | | 2,6 |

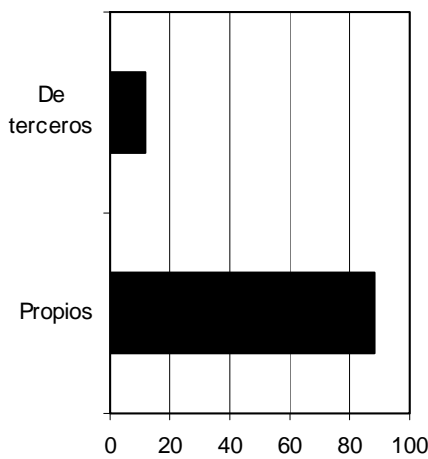


Obras Privadas

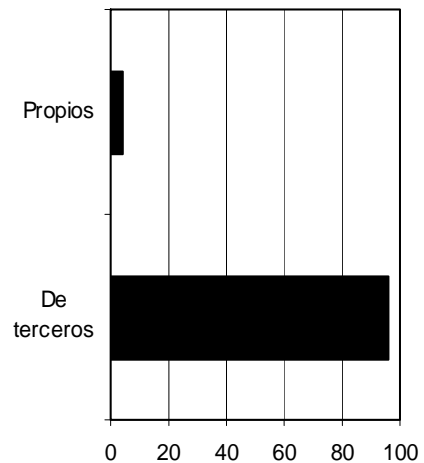
Obras Públicas

5.- La actividad que realiza principalmente su empresa en la actualidad está vinculada con proyectos:

| | Empresas que realizan principalmente Obras Privadas | % | Empresas que realizan principalmente Obras Públicas |
|-------------|---|---|---|
| Propios | 88,6 | | 3,9 |
| De terceros | 11,4 | | 96,1 |



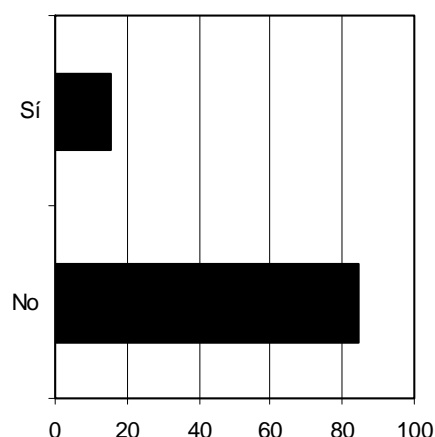
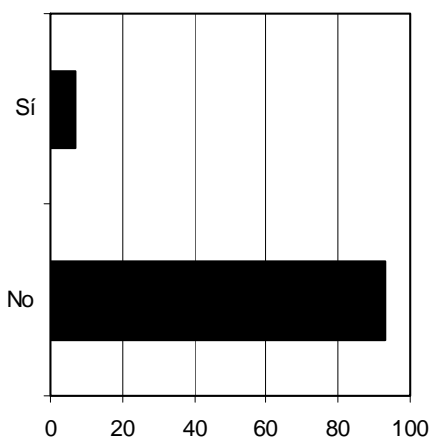
Obras Privadas



Obras Públicas

6.- Durante el mes en curso, ¿ha tenido su empresa dificultades para satisfacer su demanda de personal (permanente o contratado)?

| | Empresas que realizan principalmente Obras Privadas | Empresas que realizan principalmente Obras Públicas |
|----|---|---|
| | % | |
| No | 93,3 | 84,3 |
| Sí | 6,7 | 15,7 |

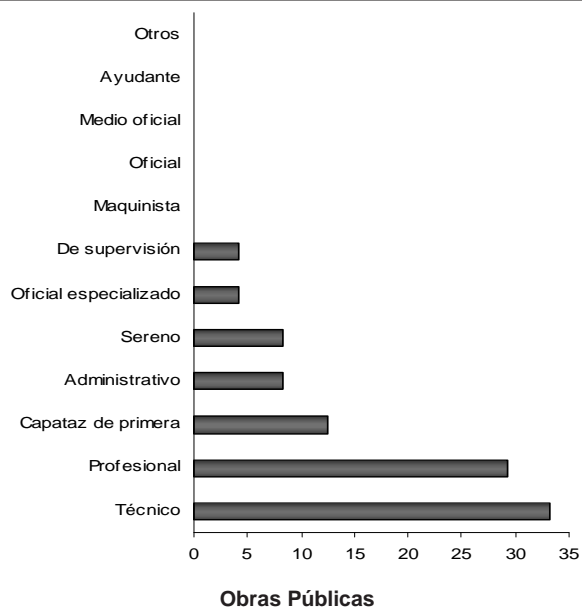
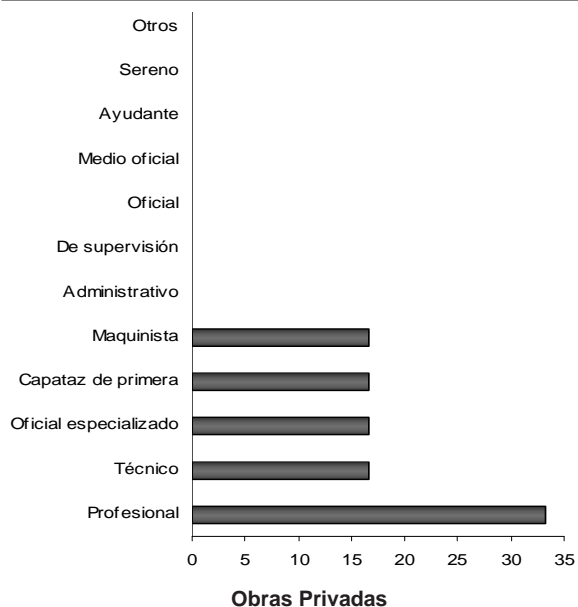


Obras Privadas

Obras Públicas

7.- Sus dificultades para satisfacer su demanda se refieren a personal:

| | Empresas que realizan principalmente Obras Privadas | Empresas que realizan principalmente Obras Públicas |
|-----------------------|---|---|
| | % | |
| Profesional | 33,3 | 29,2 |
| Técnico | 16,7 | 33,4 |
| Oficial especializado | 16,7 | 4,2 |
| Capataz de primera | 16,7 | 12,5 |
| Maquinista | 16,6 | 0,0 |
| Administrativo | 0,0 | 8,3 |
| De supervisión | 0,0 | 4,2 |
| Oficial | 0,0 | 0,0 |
| Medio oficial | 0,0 | 0,0 |
| Ayudante | 0,0 | 0,0 |
| Sereno | 0,0 | 8,3 |
| Otros | 0,0 | 0,0 |



4. Superficie a construir registrada por los permisos de edificación

Cuadro 6. Superficie cubierta total registrada en una nómina de 42 municipios

| Período | Superficie cubierta en m ² | Variación porcentual | | | |
|--------------------------|---------------------------------------|----------------------|------------------------|---|-------|
| | | Período anterior | Igual mes año anterior | acumulado desde enero hasta cada mes del mismo año a igual acumulado año anterior | |
| 2009 ^e | 8.169.848 | -15,2 | /// | /// | |
| 2010 ^e | 7.930.109 | -2,9 | /// | /// | |
| 2009 | Enero | 555.482 | -20,3 | -33,9 | -33,9 |
| | Febrero | 534.301 | -3,8 | -12,1 | -24,8 |
| | Marzo | 678.316 | 27,0 | 8,2 | -14,8 |
| | Abril | 645.132 | -4,9 | -21,1 | -16,6 |
| | Mayo ^e | 676.692 | 4,9 | -31,3 | -20,3 |
| | Junio ^e | 693.075 | 2,4 | -2,5 | -17,6 |
| | Julio ^e | 695.608 | 0,4 | -29,7 | -19,7 |
| | Agosto ^e | 690.183 | -0,8 | -18,8 | -19,6 |
| | Septiembre ^e | 756.325 | 9,6 | -7,4 | -18,2 |
| | Octubre ^e | 876.662 | 15,9 | 1,8 | -16,1 |
| | Noviembre ^e | 604.561 | -31,0 | -27,4 | -17,1 |
| | Diciembre ^e | 763.510 | 26,3 | 9,5 | -15,2 |
| 2010 | Enero ^e | 515.601 | -32,5 | -7,2 | -7,2 |
| | Febrero ^e | 419.663 | -18,6 | -21,5 | -14,2 |
| | Marzo ^e | 535.436 | 27,6 | -21,1 | -16,8 |
| | Abril ^e | 616.698 | 15,2 | -4,4 | -13,5 |
| | Mayo ^e | 557.684 | -9,6 | -17,6 | -14,4 |
| | Junio ^e | 676.012 | 21,2 | -2,5 | -12,2 |
| | Julio ^e | 693.301 | 2,6 | -0,3 | -10,4 |
| | Agosto ^e | 889.489 | 28,3 | 28,9 | -5,1 |
| | Septiembre ^e | 779.731 | -12,3 | 3,1 | -4,1 |
| | Octubre ^e | 581.375 | -25,4 | -33,7 | -7,9 |
| | Noviembre ^e | 885.421 | 52,3 | 46,5 | -3,5 |
| | Diciembre ^e | 779.701 | -11,9 | 2,1 | -2,9 |
| 2011 | Enero ^e | 507.395 | -34,9 | -1,6 | -1,6 |
| | Febrero ^e | 547.401 | 7,9 | 30,4 | 12,8 |
| | Marzo ^e | 578.814 | 5,7 | 8,1 | 11,1 |
| | Abril ^e | 633.625 | 9,5 | 2,7 | 8,6 |
| | Mayo ^e | 648.652 | 2,4 | 16,3 | 10,2 |
| | Junio ^e | 601.268 | -7,3 | -11,1 | 5,9 |

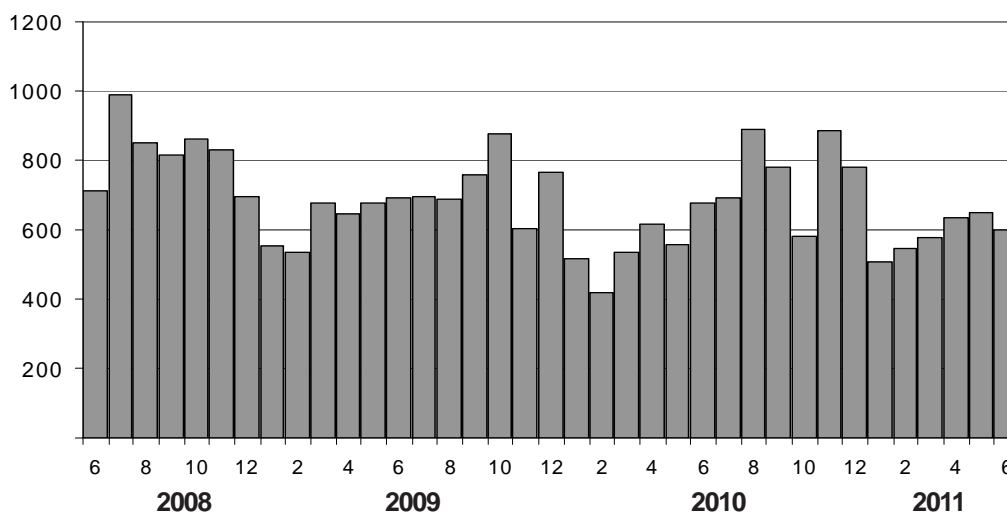
Nota: La nómina de municipios considerados puede ser consultada en la página 13.

La superficie a construir registrada por los permisos de edificación otorgados para la ejecución de obras privadas, en una nómina representativa de 42 municipios registró en el mes de junio pasado una baja del 7,3% con relación al mes anterior.

Por su parte, con respecto al mismo mes del año anterior, el dato de junio registró una baja del 11,1%.

Sin embargo, el valor acumulado durante el primer semestre de este año en su conjunto registra un aumento del 5,9% en comparación con igual periodo del año 2010. (Ver cuadro 6)

Gráfico 11. Superficie Cubierta Autorizada sobre una nómina de 42 municipios, en miles de metros cuadrados



Características de los indicadores

- El Indicador Sintético de la Actividad de la Construcción (ISAC) muestra la evolución del sector tomando como referencia la demanda de insumos requeridos en la construcción. El ISAC está compuesto por el análisis agregado de cinco tipologías de obra que permiten lograr una adecuada cobertura de la actividad de la construcción. En cada uno de los cinco bloques se agrupan aquellas obras que tienen similares requerimientos técnicos: edificios para vivienda, edificios para otros destinos, obras viales, construcciones petroleras y otras obras de infraestructura. A cada bloque se lo puede identificar con una función de producción que relaciona los requerimientos de insumos con el producto de la obra. Por lo tanto, el movimiento de cada bloque está dado por la demanda del grupo de insumos característicos de ese tipo de obra. El listado de insumos se compone de: artículos sanitarios de cerámica, asfalto, caños de acero sin costura, cemento Portland, hierro redondo para hormigón, ladrillos huecos, pisos y revestimientos cerámicos, pinturas para la construcción, placas de yeso y vidrio plano. Los datos utilizados en el cálculo del ISAC provienen de un conjunto de informantes que pertenecen, en su mayor parte, a empresas manufactureras líderes seleccionadas sobre la base de una investigación de relaciones intersectoriales. La agregación de los bloques se hace en base al Valor Bruto de Producción de cada uno de ellos en el año base 2004.

La desestacionalización de una serie es el procedimiento mediante el cual se obtiene una nueva serie libre de los efectos debidos a la estacionalidad y a la composición del calendario (Pascuas y días de actividad). La serie desestacionalizada puede verse afectada por ciertos efectos de carácter irregular tales como huelgas, paradas técnicas, cortes de luz, inundaciones, etc. La tendencia-ciclo es un indicador suave, sin la influencia de este tipo de alteraciones, y que permite analizar la coyuntura y el largo plazo.

Desde enero de 2004 se realiza la desestacionalización del ISAC utilizando el programa X-12 ARIMA. Este programa es una versión mejorada del X-11 ARIMA que permite detectar y/o incorporar cambios estructurales, además contiene nuevas medidas de diagnóstico. El programa X-12 ARIMA utiliza promedios móviles en forma iterativa para estimar la estacionalidad y la tendencia-ciclo.

Por las características del método, los factores estimados sufren modificaciones cada vez que se incorpora un nuevo dato a la serie original. Luego, las opciones del programa de desestacionalización se fijan en los meses de enero y se mantienen fijas durante un año, período al cabo del cual deben sufrir las revisiones que permitan realizar las actualizaciones correspondientes. Con el ajuste estacional realizado en enero de 2011, se fijaron las opciones del método para lo que resta del año. Las modificaciones realizadas son las siguientes:

- El período considerado para el ajuste del modelo Reg-ARIMA fue desde enero de 2003 hasta diciembre de 2010.
- Modelo ajustado: ARIMA log (0 1 1) (0 1 1)₁₂.
- Ajuste de efecto por días de actividad.
- Ajuste de efecto pascuas.
- Ajuste de variación por outliers.

La tendencia-ciclo consiste en un post-procesamiento de la serie desestacionalizada utilizando opciones específicas que son las siguientes:

- Extensión con un año de pronósticos de la serie desestacionalizada corregida por valores extremos, utilizando el modelo (0 1 1)(0 0 1)₁₂.
- Corrección más estricta de valores extremos.
- Estimación de la tendencia utilizando el filtro Henderson de 13 términos.

- La Encuesta Cualitativa de la Construcción capta información de un conjunto de aproximadamente cien grandes empresas constructoras de todo el país. Su objetivo básico es la evaluación de la situación y las expectativas económicas de corto plazo que sirva de complemento a otros indicadores de la construcción. Las preguntas se dividen en dos grupos. En el primero, se solicita la última información mensual disponible y el comportamiento esperado para el período siguiente. En el segundo grupo se requiere información de carácter más estructural y, por lo tanto, las consultas se realizan trimestralmente.

- Los permisos de edificación privada constituyen un importante indicador de las intenciones de construcción por parte de los particulares, anticipando la futura actividad de la construcción y la oferta real de unidades inmobiliarias. La superficie a construir registrada por los permisos que otorgan los municipios, da una idea aproximada del nivel de actividad que se espera para los próximos meses. Si bien la serie completa que se presenta anualmente se constituye con información desagregada de una nómina de 188 municipios diseminados en el territorio nacional, para el análisis de coyuntura se presenta aquí el dato mensual del total de superficie registrada para construcciones nuevas y ampliaciones de una nómina reducida de 42 municipios que representan aproximadamente el 50% del total de superficie autorizada por los referidos 188. La lista de municipios considerados para la coyuntura se compone de: Bahía Blanca, Berazategui, Buenos Aires, Casilda, Comodoro Rivadavia, Concordia, Córdoba, Corrientes, Esperanza, Famosa, General Pueyrredón, Granadero Baigorria, La Matanza, La Rioja, Neuquén, Paraná, Posadas, Quilmes, Rafaela, Rawson (S. J.), Reconquista, Resistencia, Río Cuarto, Río Gallegos, Salta, San Fernando del Valle de Catamarca, San Isidro, San Juan, San Miguel de Tucumán, San Salvador de Jujuy, Santa Fe, Santa Rosa, Santiago del Estero, Santo Tomé, Sunchales, Trelew, Ushuaia, Venado Tuerto, Viedma, Villa Carlos Paz, Villa Constitución y Villa María.

Cuadro 7. Indicador sintético de la actividad de la construcción (ISAC), serie histórica, base 2004=100

| Período | Con estacionalidad | | | | Desestacionalizado | Tendencia ciclo | |
|-------------|--------------------|----------------------|------------------------|---|--------------------|-----------------|-------|
| | ISAC base 2004=100 | Variación porcentual | | | | | |
| | | Mes anterior | Igual mes año anterior | Acumulado desde enero hasta cada mes del mismo año a igual acumulado del año anterior | | | |
| 1993 | 84,9 | /// | /// | /// | 84,9 | 85,0 | |
| 1994 | 98,2 | 15,6 | /// | /// | 98,1 | 98,0 | |
| 1995 | 82,6 | -15,8 | /// | /// | 83,0 | 83,8 | |
| 1996 | 86,0 | 4,0 | /// | /// | 85,6 | 85,7 | |
| 1997 | 104,3 | 21,3 | /// | /// | 103,9 | 103,5 | |
| 1998 | 111,2 | 6,7 | /// | /// | 111,2 | 110,6 | |
| 1999 | 104,6 | -6,0 | /// | /// | 104,7 | 105,8 | |
| 2000 | 93,9 | -10,2 | /// | /// | 93,9 | 93,9 | |
| 2001 | 84,0 | -10,5 | /// | /// | 84,5 | 83,2 | |
| 2002 | 60,2 | -28,3 | /// | /// | 60,1 | 61,1 | |
| 2003 | 83,0 | 37,8 | /// | /// | 82,7 | 85,2 | |
| 2004 | 100,0 | 20,5 | /// | /// | 99,6 | 99,5 | |
| 2005 | 118,7 | 18,7 | /// | /// | 118,3 | 117,9 | |
| 2006 | 137,9 | 16,2 | /// | /// | 138,3 | 138,4 | |
| 2007 | 147,9 | 7,2 | /// | /// | 147,9 | 148,3 | |
| 2008 | 154,6 | 4,5 | /// | /// | 154,1 | 154,7 | |
| 2009 | 151,5 | -2,0 | /// | /// | 151,6 | 152,1 | |
| 2010 | 168,1 | 11,0 | /// | /// | 168,1 | 167,0 | |
| 1993 | Enero | 76,5 | /// | /// | /// | 77,7 | 80,2 |
| | Febrero | 75,4 | -1,4 | /// | /// | 82,0 | 80,9 |
| | Marzo | 86,7 | 15,0 | /// | /// | 81,6 | 81,9 |
| | Abril | 82,3 | -5,0 | /// | /// | 85,0 | 82,9 |
| | Mayo | 77,0 | -6,5 | /// | /// | 81,6 | 84,0 |
| | Junio | 78,6 | 2,1 | /// | /// | 87,5 | 85,0 |
| | Julio | 79,8 | 1,5 | /// | /// | 84,3 | 85,9 |
| | Agosto | 89,5 | 12,2 | /// | /// | 89,1 | 86,6 |
| | Septiembre | 97,2 | 8,6 | /// | /// | 89,0 | 87,1 |
| | Octubre | 91,7 | -5,7 | /// | /// | 85,6 | 87,7 |
| | Noviembre | 94,7 | 3,3 | /// | /// | 86,7 | 88,5 |
| | Diciembre | 90,0 | -4,9 | /// | /// | 88,6 | 89,7 |
| 1994 | Enero | 89,2 | -0,9 | 16,7 | 16,7 | 91,0 | 91,1 |
| | Febrero | 86,1 | -3,4 | 14,3 | 15,5 | 93,9 | 92,9 |
| | Marzo | 101,5 | 17,8 | 17,1 | 16,1 | 94,8 | 94,8 |
| | Abril | 92,9 | -8,5 | 12,8 | 15,2 | 96,2 | 96,7 |
| | Mayo | 96,3 | 3,7 | 25,1 | 17,2 | 102,2 | 98,3 |
| | Junio | 88,5 | -8,1 | 12,6 | 16,4 | 98,5 | 99,5 |
| | Julio | 93,7 | 5,8 | 17,5 | 16,6 | 103,4 | 100,4 |
| | Agosto | 102,9 | 9,9 | 15,0 | 16,3 | 98,0 | 100,9 |
| | Septiembre | 107,4 | 4,3 | 10,4 | 15,6 | 98,6 | 101,1 |
| | Octubre | 105,4 | -1,9 | 14,9 | 15,5 | 98,2 | 100,9 |
| | Noviembre | 111,6 | 5,9 | 17,9 | 15,7 | 101,5 | 100,2 |
| | Diciembre | 102,4 | -8,2 | 13,8 | 15,6 | 101,0 | 98,8 |
| 1995 | Enero | 99,1 | -3,3 | 11,1 | 11,1 | 101,1 | 96,6 |
| | Febrero | 86,0 | -13,2 | -0,2 | 5,6 | 94,2 | 93,9 |
| | Marzo | 96,8 | 12,5 | -4,7 | 1,8 | 90,7 | 90,7 |
| | Abril | 75,2 | -22,2 | -19,0 | -3,4 | 81,3 | 87,5 |
| | Mayo | 82,5 | 9,7 | -14,3 | -5,7 | 84,2 | 84,6 |
| | Junio | 72,7 | -11,9 | -17,9 | -7,6 | 81,1 | 82,1 |
| | Julio | 72,0 | -1,0 | -23,1 | -9,9 | 79,3 | 80,2 |
| | Agosto | 77,1 | 7,1 | -25,1 | -11,9 | 72,6 | 78,8 |
| | Septiembre | 85,2 | 10,5 | -20,6 | -13,0 | 78,7 | 77,9 |
| | Octubre | 85,5 | 0,3 | -18,8 | -13,7 | 79,2 | 77,4 |
| | Noviembre | 84,8 | -0,9 | -24,0 | -14,7 | 76,8 | 77,4 |
| | Diciembre | 74,7 | -11,9 | -27,1 | -15,8 | 77,0 | 77,9 |
| 1996 | Enero | 78,9 | 5,6 | -20,4 | -20,4 | 77,4 | 78,9 |
| | Febrero | 74,0 | -6,2 | -13,9 | -17,4 | 77,9 | 80,3 |
| | Marzo | 85,1 | 15,0 | -12,0 | -15,6 | 83,6 | 81,9 |
| | Abril | 82,5 | -3,1 | 9,7 | -10,2 | 86,1 | 83,5 |
| | Mayo | 84,1 | 2,0 | 1,9 | -8,0 | 86,1 | 84,8 |
| | Junio | 74,8 | -11,1 | 2,8 | -6,4 | 86,7 | 85,9 |
| | Julio | 81,8 | 9,3 | 13,5 | -4,0 | 85,8 | 86,7 |
| | Agosto | 91,7 | 12,2 | 19,0 | -1,3 | 86,3 | 87,4 |
| | Septiembre | 90,7 | -1,2 | 6,4 | -0,4 | 87,8 | 88,1 |
| | Octubre | 101,9 | 12,3 | 19,1 | 1,6 | 89,1 | 89,1 |
| | Noviembre | 98,9 | -3,0 | 16,6 | 3,0 | 89,7 | 90,2 |
| | Diciembre | 87,4 | -11,6 | 17,0 | 4,0 | 90,1 | 91,6 |

(continúa)

Cuadro 7. (continuación)

| Período | Con estacionalidad | | | | Desestacionalizado ISAC base 2004=100 | Tendencia ciclo | |
|---------|-----------------------|----------------------|------------------------------|--|---|--------------------|-------|
| | ISAC base 2004=100 | Variación porcentual | | | | | |
| | | Mes anterior | Igual mes año anterior | Acumulado desde enero hasta cada mes del mis- mo año a igual acumula- do del año anterior | | | |
| 1997 | Enero | 95,1 | 8,8 | 20,6 | 20,6 | 93,6 | 93,1 |
| | Febrero | 86,6 | -8,9 | 17,0 | 18,9 | 95,7 | 94,7 |
| | Marzo | 93,7 | 8,1 | 10,0 | 15,7 | 94,6 | 96,4 |
| | Abril | 104,1 | 11,1 | 26,1 | 18,4 | 105,7 | 98,3 |
| | Mayo | 96,9 | -6,9 | 15,1 | 17,7 | 100,1 | 100,4 |
| | Junio | 87,7 | -9,4 | 17,4 | 17,7 | 101,6 | 102,7 |
| | Julio | 102,5 | 16,8 | 25,3 | 18,8 | 106,3 | 105,1 |
| | Agosto | 111,0 | 8,3 | 20,9 | 19,1 | 108,6 | 107,3 |
| | Septiembre | 118,3 | 6,6 | 30,5 | 20,5 | 109,6 | 109,2 |
| | Octubre | 130,6 | 10,4 | 28,2 | 21,4 | 114,6 | 110,7 |
| | Noviembre | 118,5 | -9,3 | 19,8 | 21,2 | 111,5 | 111,6 |
| | Diciembre | 106,6 | -10,0 | 22,0 | 21,3 | 104,9 | 112,0 |
| 1998 | Enero | 111,8 | 4,9 | 17,6 | 17,6 | 110,9 | 112,0 |
| | Febrero | 100,3 | -10,3 | 15,8 | 16,7 | 110,7 | 111,8 |
| | Marzo | 119,9 | 19,5 | 28,0 | 20,6 | 118,4 | 111,6 |
| | Abril | 105,1 | -12,3 | 1,0 | 15,2 | 109,8 | 111,5 |
| | Mayo | 101,5 | -3,4 | 4,8 | 13,1 | 110,9 | 111,5 |
| | Junio | 101,8 | 0,3 | 16,0 | 13,5 | 111,9 | 111,5 |
| | Julio | 108,2 | 6,3 | 5,6 | 12,3 | 112,3 | 111,3 |
| | Agosto | 118,6 | 9,6 | 6,9 | 11,5 | 115,9 | 110,9 |
| | Septiembre | 120,1 | 1,3 | 1,6 | 10,2 | 110,5 | 110,1 |
| | Octubre | 122,1 | 1,7 | -6,5 | 8,1 | 107,5 | 109,1 |
| | Noviembre | 115,6 | -5,3 | -2,4 | 7,0 | 109,3 | 108,1 |
| | Diciembre | 109,7 | -5,2 | 2,9 | 6,7 | 106,4 | 107,3 |
| 1999 | Enero | 92,6 | -15,6 | -17,2 | -17,2 | 96,7 | 107,0 |
| | Febrero | 96,5 | 4,3 | -3,8 | -10,9 | 106,4 | 107,0 |
| | Marzo | 111,9 | 15,9 | -6,7 | -9,4 | 106,5 | 107,2 |
| | Abril | 102,8 | -8,1 | -2,2 | -7,6 | 107,9 | 107,5 |
| | Mayo | 104,9 | 2,0 | 3,3 | -5,6 | 115,4 | 107,6 |
| | Junio | 101,7 | -3,1 | -0,1 | -4,7 | 110,0 | 107,3 |
| | Julio | 91,8 | -9,7 | -15,1 | -6,2 | 95,0 | 106,7 |
| | Agosto | 106,5 | 16,0 | -10,2 | -6,8 | 103,7 | 105,9 |
| | Septiembre | 112,6 | 5,8 | -6,3 | -6,7 | 103,2 | 105,0 |
| | Octubre | 113,1 | 0,4 | -7,4 | -6,8 | 105,1 | 104,1 |
| | Noviembre | 115,2 | 1,9 | -0,3 | -6,2 | 104,4 | 103,1 |
| | Diciembre | 105,2 | -8,7 | -4,1 | -6,0 | 101,7 | 101,9 |
| 2000 | Enero | 96,4 | -8,4 | 4,1 | 4,1 | 101,3 | 100,5 |
| | Febrero | 95,2 | -1,3 | -1,4 | 1,3 | 100,4 | 98,7 |
| | Marzo | 105,7 | 11,0 | -5,5 | -1,2 | 101,3 | 96,6 |
| | Abril | 85,2 | -19,4 | -17,2 | -5,3 | 93,2 | 94,5 |
| | Mayo | 84,3 | -1,0 | -19,7 | -8,3 | 88,3 | 92,6 |
| | Junio | 81,3 | -3,5 | -20,0 | -10,2 | 87,1 | 91,3 |
| | Julio | 83,1 | 2,2 | -9,5 | -10,1 | 89,8 | 90,6 |
| | Agosto | 98,2 | 18,1 | -7,8 | -9,8 | 91,3 | 90,7 |
| | Septiembre | 100,7 | 2,5 | -10,6 | -9,9 | 92,6 | 91,4 |
| | Octubre | 96,7 | -4,0 | -14,5 | -10,4 | 90,5 | 92,5 |
| | Noviembre | 103,1 | 6,6 | -10,6 | -10,4 | 93,0 | 93,5 |
| | Diciembre | 97,6 | -5,3 | -7,3 | -10,2 | 98,4 | 94,3 |
| 2001 | Enero | 95,6 | -2,0 | -0,8 | -0,8 | 96,4 | 94,5 |
| | Febrero | 87,9 | -8,1 | -7,7 | -4,2 | 97,0 | 94,2 |
| | Marzo | 92,9 | 5,8 | -12,1 | -7,0 | 89,8 | 93,3 |
| | Abril | 83,6 | -10,1 | -1,8 | -5,8 | 91,6 | 91,8 |
| | Mayo | 86,0 | 2,8 | 2,0 | -4,4 | 88,5 | 89,8 |
| | Junio | 82,6 | -3,9 | 1,6 | -3,5 | 87,7 | 87,4 |
| | Julio | 86,5 | 4,7 | 4,0 | -2,5 | 93,0 | 84,3 |
| | Agosto | 86,7 | 0,2 | -11,7 | -3,8 | 81,6 | 80,8 |
| | Septiembre | 80,7 | -6,9 | -19,9 | -5,7 | 77,2 | 76,8 |
| | Octubre | 81,2 | 0,7 | -16,0 | -6,8 | 73,3 | 72,5 |
| | Noviembre | 81,6 | 0,5 | -20,8 | -8,2 | 74,1 | 68,3 |
| | Diciembre | 63,0 | -22,8 | -35,4 | -10,5 | 63,7 | 64,5 |

(continúa)

Cuadro 7. (continuación)

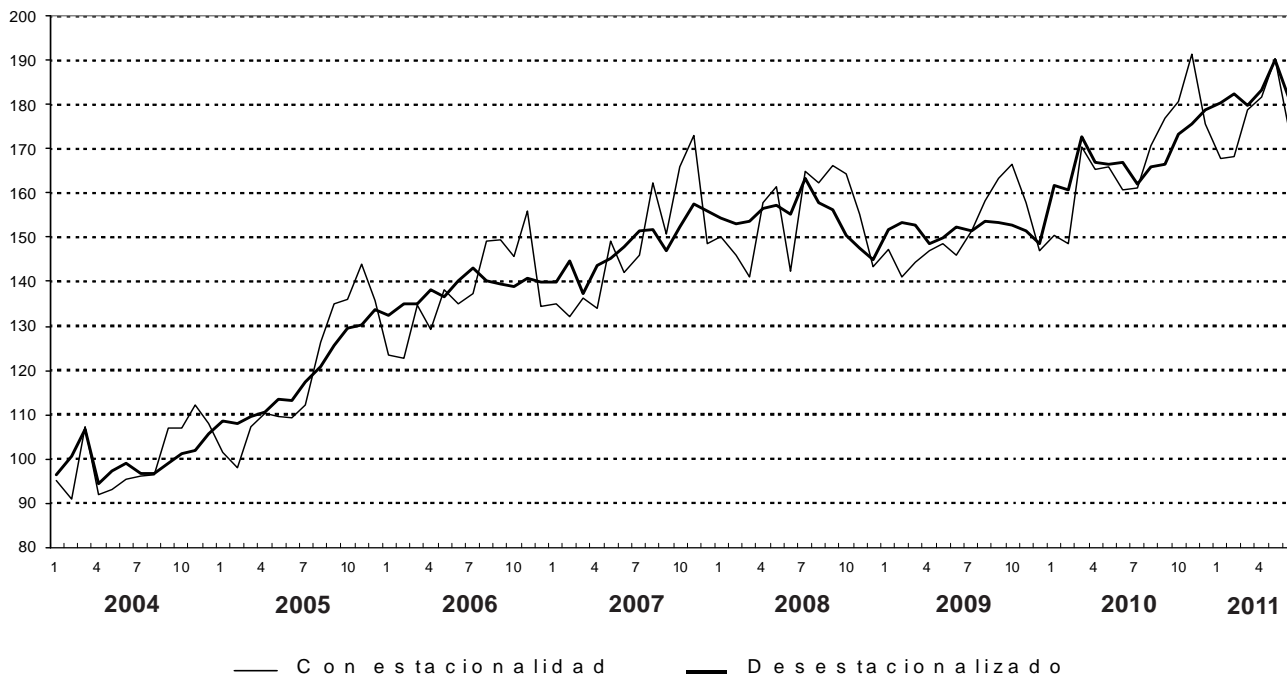
| Período | Con estacionalidad | | | | Desestacionalizado | Tendencia ciclo | |
|-------------|--------------------|----------------------|------------------------|---|--------------------|-----------------|-------|
| | ISAC base 2004=100 | Variación porcentual | | | | | |
| | | Mes anterior | Igual mes año anterior | Acumulado desde enero hasta cada mes del mismo año a igual acumulado del año anterior | | | |
| 2002 | Enero | 54,3 | -13,9 | -43,3 | -43,3 | 54,3 | 61,2 |
| | Febrero | 48,8 | -10,1 | -44,5 | -43,8 | 53,9 | 58,9 |
| | Marzo | 57,8 | 18,4 | -37,8 | -41,8 | 60,6 | 57,4 |
| | Abril | 55,8 | -3,4 | -33,3 | -39,8 | 56,6 | 56,8 |
| | Mayo | 55,9 | 0,1 | -35,0 | -38,9 | 56,9 | 56,9 |
| | Junio | 53,1 | -4,9 | -35,7 | -38,4 | 58,1 | 57,6 |
| | Julio | 56,2 | 5,7 | -35,0 | -37,9 | 57,7 | 58,8 |
| | Agosto | 63,5 | 13,0 | -26,7 | -36,5 | 60,5 | 60,4 |
| | Septiembre | 64,4 | 1,4 | -20,2 | -34,9 | 62,1 | 62,4 |
| | Octubre | 70,1 | 8,8 | -13,7 | -32,9 | 62,8 | 64,7 |
| | Noviembre | 71,9 | 2,7 | -11,9 | -31,1 | 65,6 | 67,3 |
| | Diciembre | 71,1 | -1,2 | 12,8 | -28,3 | 72,0 | 70,1 |
| 2003 | Enero | 74,9 | 5,4 | 38,1 | 38,1 | 75,5 | 72,9 |
| | Febrero | 68,6 | -8,4 | 40,6 | 39,3 | 75,9 | 75,7 |
| | Marzo | 75,5 | 10,0 | 30,7 | 36,2 | 77,9 | 78,3 |
| | Abril | 78,6 | 4,2 | 41,0 | 37,4 | 81,1 | 80,7 |
| | Mayo | 75,6 | -3,8 | 35,4 | 37,0 | 76,0 | 82,9 |
| | Junio | 72,4 | -4,4 | 36,1 | 36,9 | 79,0 | 84,9 |
| | Julio | 80,6 | 11,4 | 43,5 | 37,8 | 81,7 | 86,7 |
| | Agosto | 82,2 | 1,9 | 29,4 | 36,6 | 82,3 | 88,5 |
| | Septiembre | 93,6 | 13,9 | 45,4 | 37,7 | 86,7 | 90,3 |
| | Octubre | 100,5 | 7,3 | 43,5 | 38,4 | 90,7 | 92,0 |
| | Noviembre | 99,6 | -0,9 | 38,5 | 38,4 | 94,6 | 93,8 |
| | Diciembre | 93,5 | -6,2 | 31,4 | 37,8 | 91,1 | 95,4 |
| 2004 | Enero | 95,2 | 1,9 | 27,0 | 27,0 | 96,3 | 96,7 |
| | Febrero | 90,9 | -4,5 | 32,4 | 29,6 | 100,6 | 97,7 |
| | Marzo | 107,1 | 17,9 | 41,9 | 33,9 | 106,7 | 98,4 |
| | Abril | 91,8 | -14,4 | 16,7 | 29,3 | 94,4 | 98,7 |
| | Mayo | 93,3 | 1,7 | 23,3 | 28,1 | 97,3 | 98,8 |
| | Junio | 95,5 | 2,4 | 32,0 | 28,8 | 99,0 | 98,8 |
| | Julio | 95,9 | 0,4 | 19,0 | 27,3 | 96,8 | 98,9 |
| | Agosto | 96,3 | 0,4 | 17,1 | 25,9 | 96,6 | 99,3 |
| | Septiembre | 107,0 | 11,2 | 14,3 | 24,3 | 98,9 | 100,0 |
| | Octubre | 107,1 | 0,1 | 6,5 | 22,1 | 101,3 | 101,0 |
| | Noviembre | 112,0 | 4,6 | 12,4 | 21,0 | 101,9 | 102,3 |
| | Diciembre | 107,9 | -3,7 | 15,4 | 20,5 | 105,5 | 103,8 |
| 2005 | Enero | 101,5 | -5,9 | 6,6 | 6,6 | 108,5 | 105,4 |
| | Febrero | 97,8 | -3,6 | 7,7 | 7,1 | 108,0 | 107,1 |
| | Marzo | 107,4 | 9,7 | 0,2 | 4,6 | 109,5 | 109,0 |
| | Abril | 110,2 | 2,6 | 20,0 | 8,3 | 110,5 | 111,0 |
| | Mayo | 109,5 | -0,6 | 17,4 | 10,1 | 113,3 | 113,3 |
| | Junio | 109,2 | -0,3 | 14,3 | 10,8 | 113,0 | 115,8 |
| | Julio | 112,2 | 2,8 | 17,0 | 11,7 | 117,4 | 118,7 |
| | Agosto | 126,3 | 12,5 | 31,2 | 14,1 | 120,8 | 121,6 |
| | Septiembre | 135,1 | 7,0 | 26,2 | 15,6 | 125,5 | 124,6 |
| | Octubre | 136,1 | 0,7 | 27,1 | 16,8 | 129,6 | 127,3 |
| | Noviembre | 143,9 | 5,7 | 28,4 | 18,0 | 130,1 | 129,7 |
| | Diciembre | 135,7 | -5,7 | 25,8 | 18,7 | 133,7 | 131,7 |
| 2006 | Enero | 123,4 | -9,0 | 21,6 | 21,6 | 132,4 | 133,5 |
| | Febrero | 122,7 | -0,5 | 25,4 | 23,5 | 134,9 | 135,0 |
| | Marzo | 134,8 | 9,8 | 25,5 | 24,2 | 135,2 | 136,4 |
| | Abril | 129,0 | -4,2 | 17,1 | 22,3 | 138,2 | 137,7 |
| | Mayo | 138,4 | 7,2 | 26,3 | 23,2 | 136,6 | 138,9 |
| | Junio | 135,0 | -2,4 | 23,6 | 23,2 | 140,3 | 139,6 |
| | Julio | 137,4 | 1,8 | 22,4 | 23,1 | 143,1 | 140,0 |
| | Agosto | 149,3 | 8,7 | 18,2 | 22,4 | 140,3 | 140,0 |
| | Septiembre | 149,5 | 0,1 | 10,6 | 20,8 | 139,5 | 139,9 |
| | Octubre | 145,6 | -2,6 | 7,0 | 19,2 | 138,9 | 139,9 |
| | Noviembre | 155,9 | 7,1 | 8,4 | 18,0 | 140,8 | 140,0 |
| | Diciembre | 134,4 | -13,8 | -0,9 | 16,2 | 139,7 | 140,4 |

(continúa)

Cuadro 7. (conclusión)

| Período | Con estacionalidad | | | | Desestacionalizado | Tendencia ciclo | |
|---------|--------------------|----------------------|------------------------|---|--------------------|-----------------|-------|
| | ISAC base 2004=100 | Variación porcentual | | | | | |
| | | Mes anterior | Igual mes año anterior | Acumulado desde enero hasta cada mes del mismo año a igual acumulado del año anterior | | | |
| 2007 | Enero | 135,1 | 0,5 | 9,5 | 9,5 | 139,7 | 141,0 |
| | Febrero | 131,9 | -2,4 | 7,5 | 8,5 | 144,5 | 141,9 |
| | Marzo | 136,2 | 3,2 | 1,0 | 5,9 | 137,2 | 143,0 |
| | Abril | 133,9 | -1,7 | 3,8 | 5,3 | 143,7 | 144,2 |
| | Mayo | 149,1 | 11,4 | 7,8 | 5,8 | 145,5 | 145,7 |
| | Junio | 142,0 | -4,8 | 5,2 | 5,7 | 147,9 | 147,4 |
| | Julio | 146,0 | 2,8 | 6,3 | 5,8 | 151,6 | 149,2 |
| | Agosto | 162,4 | 11,3 | 8,8 | 6,2 | 151,7 | 151,0 |
| | Septiembre | 150,9 | -7,1 | 1,0 | 5,6 | 146,9 | 152,5 |
| | Octubre | 165,9 | 9,9 | 13,9 | 6,5 | 152,3 | 153,7 |
| | Noviembre | 173,1 | 4,4 | 11,0 | 6,9 | 157,4 | 154,6 |
| | Diciembre | 148,5 | -14,2 | 10,5 | 7,2 | 156,0 | 155,2 |
| 2008 | Enero | 150,0 | 1,0 | 11,0 | 11,0 | 154,2 | 155,5 |
| | Febrero | 145,9 | -2,8 | 10,6 | 10,8 | 153,0 | 155,7 |
| | Marzo | 141,3 | -3,2 | 3,8 | 8,4 | 153,6 | 155,8 |
| | Abril | 157,8 | 11,7 | 17,8 | 10,8 | 156,5 | 155,9 |
| | Mayo | 161,3 | 2,2 | 8,1 | 10,2 | 157,0 | 155,9 |
| | Junio | 142,4 | -11,7 | 0,3 | 8,5 | 155,1 | 155,8 |
| | Julio | 164,9 | 15,8 | 13,0 | 9,2 | 163,2 | 155,4 |
| | Agosto | 162,4 | -1,5 | 0,0 | 7,9 | 157,7 | 154,8 |
| | Septiembre | 166,1 | 2,2 | 10,1 | 8,1 | 156,1 | 154,1 |
| | Octubre | 164,3 | -1,1 | -1,0 | 7,1 | 150,5 | 153,2 |
| | Noviembre | 155,1 | -5,6 | -10,4 | 5,2 | 147,4 | 152,3 |
| | Diciembre | 143,2 | -7,7 | -3,6 | 4,5 | 145,1 | 151,6 |
| 2009 | Enero | 147,1 | 2,8 | -1,9 | -1,9 | 151,8 | 151,0 |
| | Febrero | 141,0 | -4,2 | -3,4 | -2,6 | 153,4 | 150,7 |
| | Marzo | 144,2 | 2,3 | 2,1 | -1,1 | 152,6 | 150,6 |
| | Abril | 146,8 | 1,8 | -7,0 | -2,7 | 148,4 | 150,7 |
| | Mayo | 148,4 | 1,1 | -8,0 | -3,8 | 149,8 | 150,8 |
| | Junio | 146,0 | -1,6 | 2,5 | -2,8 | 152,3 | 151,1 |
| | Julio | 151,4 | 3,7 | -8,2 | -3,6 | 151,3 | 151,5 |
| | Agosto | 158,1 | 4,4 | -2,7 | -3,5 | 153,6 | 151,9 |
| | Septiembre | 163,3 | 3,3 | -1,7 | -3,3 | 153,4 | 152,6 |
| | Octubre | 166,5 | 1,9 | 1,3 | -2,8 | 152,7 | 153,5 |
| | Noviembre | 158,0 | -5,1 | 1,8 | -2,4 | 151,4 | 154,6 |
| | Diciembre | 146,9 | -7,0 | 2,6 | -2,0 | 148,5 | 156,2 |
| 2010 | Enero | 150,4 | 2,4 | 2,2 | 2,2 | 161,8 | 157,9 |
| | Febrero | 148,3 | -1,3 | 5,2 | 3,7 | 160,8 | 159,7 |
| | Marzo | 170,3 | 14,8 | 18,1 | 8,5 | 172,5 | 161,5 |
| | Abril | 165,2 | -3,0 | 12,6 | 9,5 | 166,9 | 163,0 |
| | Mayo | 165,8 | 0,4 | 11,8 | 10,0 | 166,6 | 164,4 |
| | Junio | 160,8 | -3,1 | 10,1 | 10,0 | 167,0 | 165,6 |
| | Julio | 161,0 | 0,1 | 6,3 | 9,5 | 162,1 | 167,0 |
| | Agosto | 170,8 | 6,1 | 8,1 | 9,3 | 165,7 | 168,7 |
| | Septiembre | 176,9 | 3,5 | 8,3 | 9,2 | 166,5 | 170,8 |
| | Octubre | 180,8 | 2,2 | 8,6 | 9,1 | 173,2 | 173,1 |
| | Noviembre | 191,2 | 5,8 | 21,0 | 10,2 | 175,7 | 175,4 |
| | Diciembre | 175,7 | -8,1 | 19,6 | 11,0 | 178,8 | 177,5 |
| 2011 | Enero | 167,8 | -4,5 | 11,6 | 11,6 | 180,5 | 179,1 |
| | Febrero | 168,3 | 0,3 | 13,4 | 12,5 | 182,2 | 180,2 |
| | Marzo | 178,9 | 6,3 | 5,1 | 9,8 | 179,7 | 181,0 |
| | Abril | 181,6 | 1,5 | 9,9 | 9,8 | 183,4 | 181,5 |
| | Mayo | 190,4 | 4,8 | 14,8 | 10,9 | 190,0 | 182,0 |
| | Junio | 174,8 | -8,2 | 8,7 | 10,5 | 181,7 | 182,4 |

Gráfico 12. Indicador sintético de la actividad de la construcción (ISAC) con estacionalidad y desestacionalizado, base 2004=100



Signos convencionales:

- * Dato provisorio
- Dato ínfimo, menos de la mitad del último dígito mostrado
- ... Dato no disponible a la fecha de presentación de los resultados
- e Dato estimado