



Buenos Aires, 28 de Septiembre de 2012

## Indicadores de coyuntura de la actividad de la construcción

Agosto de 2012 (datos provisorios)

De acuerdo con los datos del Indicador Sintético de la Actividad de la Construcción (ISAC), en el mes de agosto el índice exhibe un aumento con respecto al mes de julio pasado del 1% en la serie con estacionalidad y una baja del 8,1% en la serie desestacionalizada.

Comparado con el mismo mes del año anterior, durante el mes de agosto, el índice presentó variaciones negativas del 8,1% en términos desestacionalizados y del 8,1% en la serie con estacionalidad. Al analizar esta comparación vale destacar que la anormal cantidad de días de lluvia registrada en el mes de agosto último afectó de manera significativa el normal desarrollo de la actividad en importantes centros urbanos.

El valor acumulado durante los primeros ocho meses del año en su conjunto en la serie con estacionalidad, observa una baja del 1,8% con respecto a igual período del año anterior. (Ver cuadro 1)

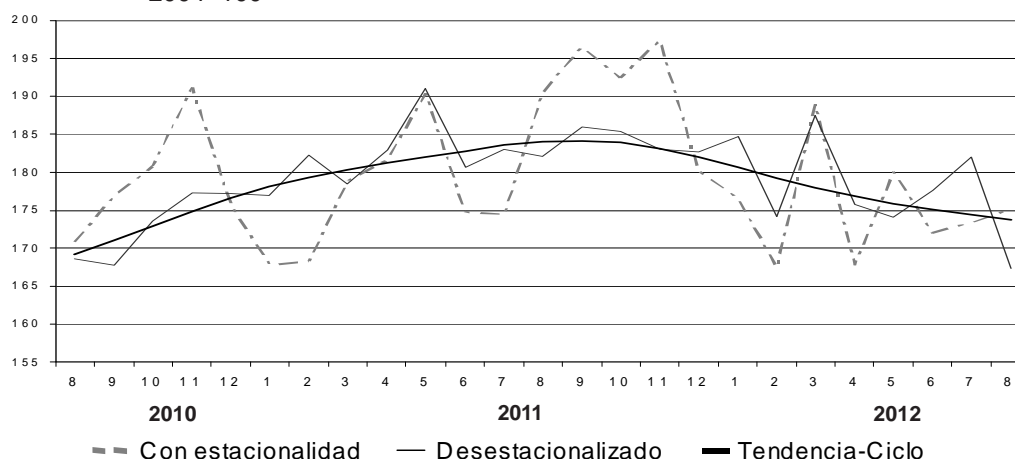
La serie de tendencia-ciclo registró en el mes de agosto un decrecimiento del 0,4%. (Ver cuadro 7)

(Sigue en página 2)

**Cuadro 1.** Indicador sintético de la actividad de la construcción (ISAC), variaciones porcentuales

Período	Mes anterior		Igual mes año anterior		Acumulado desde enero hasta cada mes del mismo año a igual acumulado año anterior
	Con estacionalidad	Desestacionalizado	Con estacionalidad	Desestacionalizado	
<b>2011</b> Agosto	9,2	-0,5	11,5	8,0	10,4
Septiembre	3,2	2,1	11,1	10,8	10,5
Octubre	-2,1	-0,3	6,4	6,8	10,0
Noviembre	2,6	-1,3	3,2	3,2	9,3
Diciembre	-8,7	-0,1	2,6	3,1	8,7
<b>2012</b> Enero	-2,0	1,1	5,3	4,4	5,3
Febrero	-5,2	-5,7	-0,5	-4,4	2,4
Marzo	12,8	7,7	5,6	5,1	3,5
Abril	-11,2	-6,3	-7,6	-3,9	0,6
Mayo	7,3	-0,9	-5,4	-8,9	-0,7
Junio	-4,5	2,0	-1,6	-1,7	-0,8
Julio	0,8	2,5	-0,6	-0,6	-0,8
Agosto	1,0	-8,1	-8,1	-8,1	-1,8

**Gráfico 1.** ISAC. Serie con estacionalidad, desestacionalizada y Tendencia-Ciclo, base 2004=100



- Las ventas al sector de los insumos considerados para la elaboración de este indicador en el mes de agosto último se vieron afectadas por una anormal situación climática que redujo la actividad durante este mes. En efecto, la infrecuente cantidad de días de lluvia afectó de manera significativa el normal desarrollo de las obras.

En la comparación de los datos de agosto último respecto al mismo mes del año anterior, se observan variaciones negativas del 34,4% en asfalto, 16,6% en cemento, 7,4% en pinturas para construcción, 4,1% en hierro redondo para hormigón, 3,9% en ladrillos huecos y 1,1% en pisos y revestimientos cerámicos.

- En la encuesta cualitativa del sector de la construcción, que consultó a las firmas sobre las expectativas para el mes de septiembre, se han captado opiniones diferenciadas, en cuanto al nivel de actividad esperado, según se dediquen a ejecutar principalmente obras públicas o privadas.

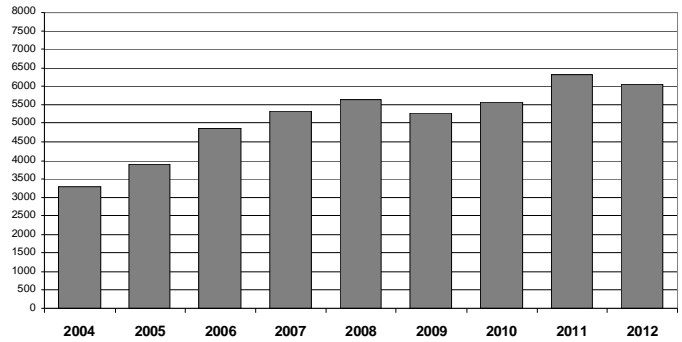
En efecto, a decir de los empresarios, entre quienes se dedican principalmente a realizar obras públicas, el 40% cree que el nivel de actividad se mantendrá sin cambios durante septiembre, mientras que el 36,7% sostiene que disminuirá y el 23,3% restante, que aumentará.

Por su parte, entre quienes realizan principalmente obras privadas, el 64,7% de los respondientes cree que el nivel de actividad se mantendrá sin cambios en septiembre, en tanto que el 23,5% estima que disminuirá y el 11,8% restante, que aumentará. (Ver páginas 8 a 11)

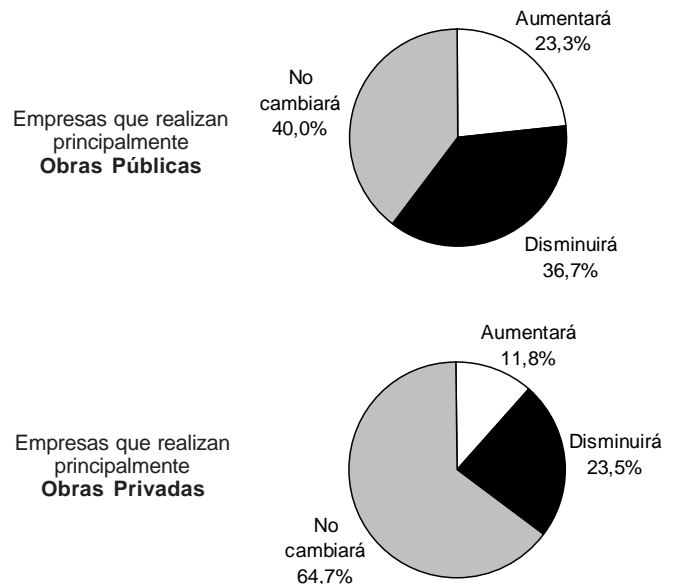
- La superficie a construir registrada por los permisos de edificación para obras privadas en una nómina representativa de 42 municipios registró en el mes de agosto pasado una suba del 29,5% con respecto al mes anterior y una baja del 20,3% con relación a igual mes del año anterior.

La superficie cubierta autorizada acumulada durante los primeros ocho meses del año en su conjunto registra una baja del 9,5% con respecto al mismo período del año anterior. (Ver cuadro 6)

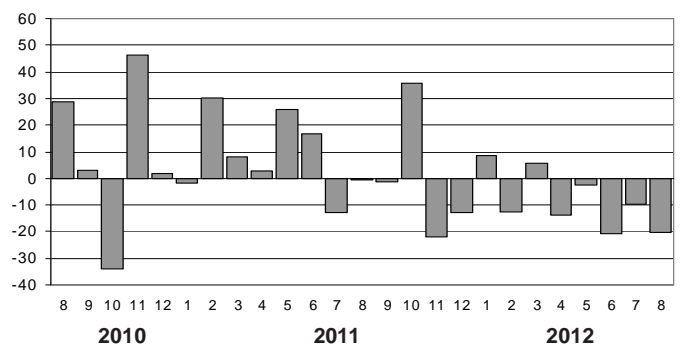
**Gráfico 2.** Despachos de cemento en miles de toneladas. Primeros ocho meses de cada año 2004/2012



**¿Cómo cree que evolucionará la actividad de su empresa en el próximo mes?**



**Gráfico 3.** Superficie cubierta autorizada por los permisos de edificación en 42 municipios. Variación porcentual respecto a igual mes del año anterior



## 1. Indicador sintético de la actividad de la construcción (ISAC)

El Indicador Sintético de la Actividad de la Construcción (ISAC) registró, en el mes de agosto una variación positiva del 1% en la serie con estacionalidad y negativa del 8,1% en términos desestacionalizados con respecto al mes de julio pasado.

En relación a igual mes del año anterior, el índice de agosto registró bajas del 8,1% en términos desestacionalizados y del 8,1% en la serie con estacionalidad.

El valor acumulado durante los primeros ocho meses del año en su conjunto, registró una baja del 1,8% en comparación con igual período del año 2011. (Ver cuadro 1)

Por su parte, la serie de tendencia-ciclo del ISAC experimentó en agosto una variación negativa del 0,4%.

Al analizar los niveles alcanzados en agosto último en cada uno de los bloques en que se desagregó al sector, se observa que han tenido variaciones dispares con respecto al mes de julio pasado, con aumentos del 9,2% en construcciones petroleras y 2,9% en viviendas. En tanto, en esta comparación se observan bajas del 4,9% en otras obras de infraestructura y 1,7% en obras viales y otros edificios.

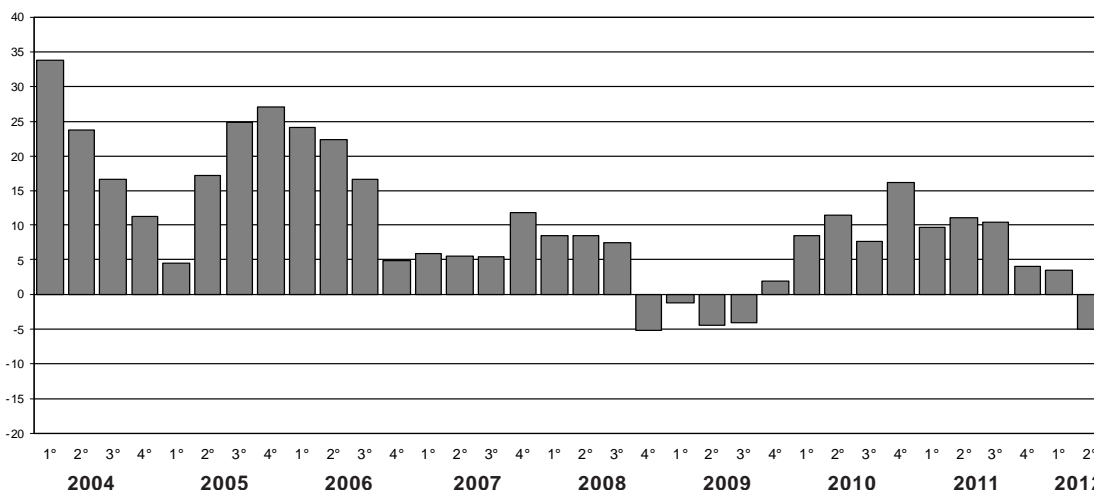
Por su parte, al analizar el acumulado de los ocho primeros meses del año en su conjunto se observan variaciones, en general, negativas para cada bloque con respecto a igual período del año 2011, con bajas del 5,5% en otras obras de infraestructura, 4,6% en obras viales, 3,1% en otros edificios y 1,2% en viviendas. En tanto, se registró un aumento del 10,8% en construcciones petroleras. (Ver página 4)

**Cuadro 2.** Indicador sintético de la actividad de la construcción (ISAC), serie trimestral, base 2004=100

Período	Con estacionalidad		Desestacionalizado <sup>1</sup>		
	Índice base 2004=100	Variación porcentual igual trimestre año anterior	Índice base 2004=100	Variación porcentual trimestre anterior	
<b>2004</b>	Primer trimestre	97,7	33,9	101,1	9,6
	Segundo trimestre	93,5	23,8	96,9	-4,2
	Tercer trimestre	99,7	16,7	97,6	0,8
	Cuarto trimestre	109,0	11,4	102,8	5,3
<b>2005</b>	Primer trimestre	102,2	4,6	108,8	5,8
	Segundo trimestre	109,6	17,2	112,1	3,1
	Tercer trimestre	124,5	24,9	121,2	8,1
	Cuarto trimestre	138,5	27,1	131,5	8,5
<b>2006</b>	Primer trimestre	127,0	24,2	133,7	1,6
	Segundo trimestre	134,1	22,4	137,9	3,2
	Tercer trimestre	145,4	16,7	141,8	2,8
	Cuarto trimestre	145,3	4,9	139,9	-1,3
<b>2007</b>	Primer trimestre	134,4	5,9	140,2	0,2
	Segundo trimestre	141,7	5,6	145,1	3,5
	Tercer trimestre	153,1	5,3	150,7	3,9
	Cuarto trimestre	162,5	11,8	155,3	3,0
<b>2008</b>	Primer trimestre	145,7	8,4	152,9	-1,6
	Segundo trimestre	153,8	8,6	155,6	1,8
	Tercer trimestre	164,5	7,4	160,2	3,0
	Cuarto trimestre	154,2	-5,1	148,2	-7,5
<b>2009</b>	Primer trimestre	144,1	-1,1	151,5	2,2
	Segundo trimestre	147,0	-4,4	149,6	-1,2
	Tercer trimestre	157,6	-4,2	153,9	2,9
	Cuarto trimestre	157,1	1,9	151,5	-1,6
<b>2010</b>	Primer trimestre	156,3	8,5	163,3	7,8
	Segundo trimestre	163,9	11,5	166,5	1,9
	Tercer trimestre	169,6	7,6	166,3	-0,1
	Cuarto trimestre	182,5	16,2	176,0	5,9
<b>2011</b>	Primer trimestre	171,7	9,8	179,2	1,8
	Segundo trimestre	182,3	11,2	184,9	3,2
	Tercer trimestre	187,2	10,4	183,7	-0,6
	Cuarto trimestre	190,0	4,1	183,7	0,0
<b>2012</b>	Primer trimestre	177,7	3,5	182,2	-0,8
	Segundo trimestre	173,3	-4,9	175,8	-3,5

<sup>1</sup> El dato presentado corresponde al promedio simple de los tres meses que componen cada trimestre de la serie mensual desestacionalizada.

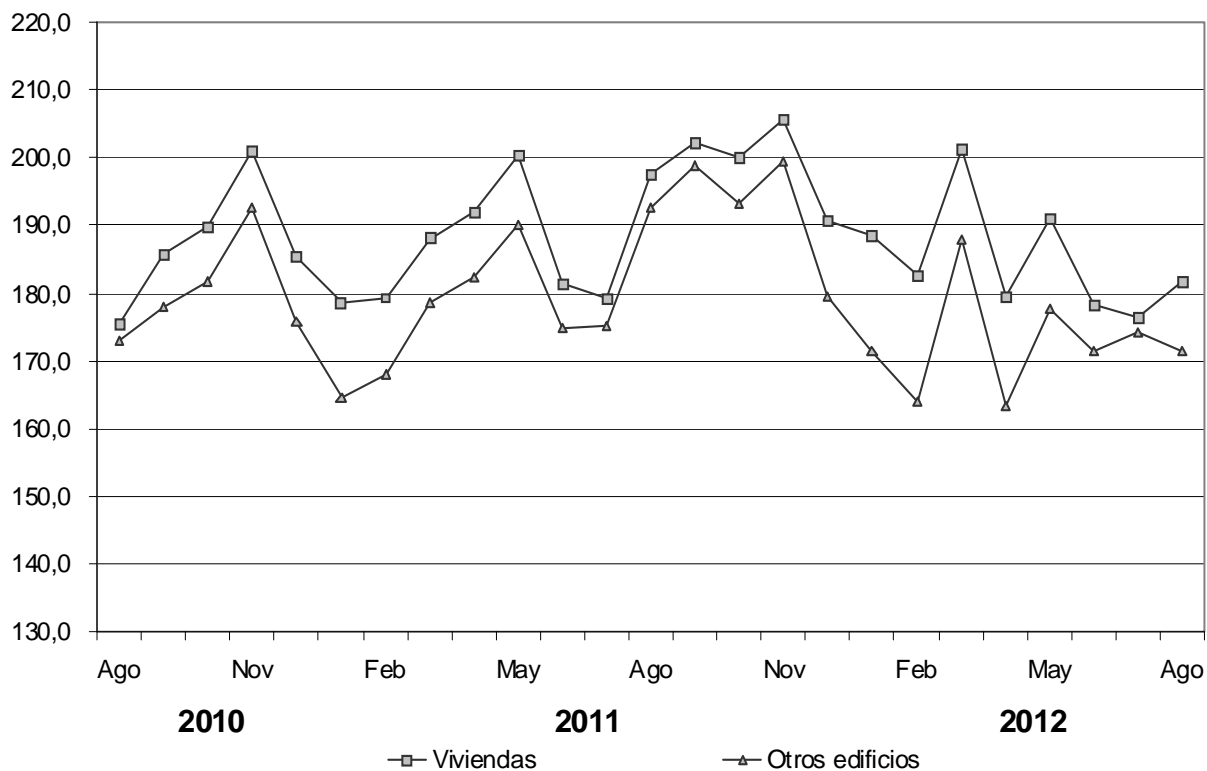
**Gráfico 4.** ISAC. Serie trimestral con estacionalidad, variación porcentual respecto a igual trimestre del año anterior



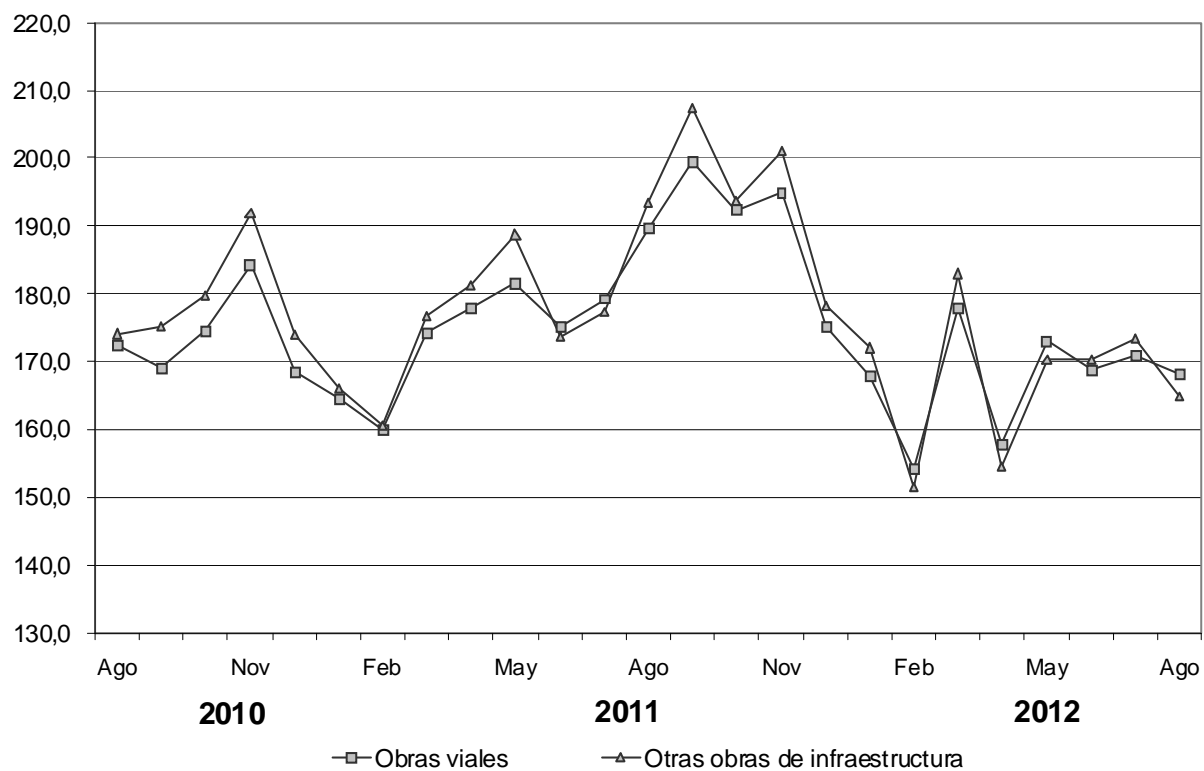
**Cuadro 3.** Indicador sintético de la actividad de la construcción (ISAC), series por bloques, base 2004 = 100

Período	Edificios para		Construcciones petroleras	Obras viales	Otras obras de infraestructura	
	Viviendas	Otros destinos				
<b>1993</b>	88,5	83,3	52,3	91,0	86,2	
<b>1994</b>	101,4	94,4	81,2	104,1	96,1	
<b>1995</b>	81,7	80,2	97,4	88,1	82,6	
<b>1996</b>	87,8	83,6	79,3	92,4	82,3	
<b>1997</b>	104,9	104,2	85,8	116,1	107,4	
<b>1998</b>	112,8	110,4	79,0	130,5	114,3	
<b>1999</b>	106,6	106,4	55,1	120,2	112,5	
<b>2000</b>	95,6	90,7	84,1	100,0	95,2	
<b>2001</b>	84,3	79,8	91,7	90,6	83,7	
<b>2002</b>	60,8	56,7	71,6	56,8	60,3	
<b>2003</b>	86,1	78,8	83,2	74,4	80,5	
<b>2004</b>	100,0	100,0	100,0	100,0	100,0	
<b>2005</b>	119,5	120,2	104,4	119,0	120,7	
<b>2006</b>	139,4	140,3	107,5	141,8	143,1	
<b>2007</b>	149,3	151,2	111,6	152,9	154,5	
<b>2008</b>	158,2	156,6	113,8	157,1	157,5	
<b>2009</b>	162,0	153,4	74,2	147,3	150,0	
<b>2010</b>	177,4	168,1	110,9	162,1	165,1	
<b>2011</b>	191,3	183,1	120,6	180,4	183,2	
<b>2009</b>	Enero	156,4	147,2	94,5	139,0	142,2
	Febrero	153,7	139,8	73,4	130,9	133,7
	Marzo	154,8	147,6	61,5	136,3	144,4
	Abril	158,2	149,5	57,4	142,3	147,4
	Mayo	160,3	148,6	71,6	144,5	143,9
	Junio	154,2	151,1	57,5	147,0	152,2
	Julio	158,8	156,3	68,2	155,6	156,5
	Agosto	168,5	160,5	74,4	155,7	159,2
	Septiembre	175,7	162,7	96,3	154,2	155,4
	Octubre	176,3	168,1	91,8	162,2	167,1
	Noviembre	170,3	159,9	74,4	153,5	152,7
	Diciembre	156,6	149,7	69,6	147,0	145,3
<b>2010</b>	Enero	162,9	148,2	74,7	147,2	146,9
	Febrero	159,9	148,6	85,3	142,4	138,5
	Marzo	179,4	171,1	105,8	163,6	171,0
	Abril	174,2	164,7	116,4	157,8	160,1
	Mayo	177,7	162,1	123,5	154,4	153,2
	Junio	169,5	160,5	111,7	153,8	156,0
	Julio	166,8	161,1	123,5	156,2	160,4
	Agosto	175,5	173,1	122,4	172,4	174,1
	Septiembre	185,9	177,9	117,5	169,0	175,1
	Octubre	189,9	181,7	118,1	174,7	179,8
	Noviembre	201,1	192,5	119,3	184,4	192,0
	Diciembre	185,5	175,9	112,3	168,6	174,1
<b>2011</b>	Enero	178,6	164,5	105,8	164,6	166,1
	Febrero	179,4	168,0	108,6	160,1	160,6
	Marzo	188,1	178,6	121,0	174,3	176,6
	Abril	192,1	182,5	106,1	178,0	181,4
	Mayo	200,5	190,1	128,4	181,7	188,7
	Junio	181,4	175,0	127,6	175,2	173,7
	Julio	179,2	175,1	127,8	179,3	177,5
	Agosto	197,6	192,7	127,2	189,6	193,5
	Septiembre	202,4	198,9	125,2	199,5	207,4
	Octubre	200,1	193,1	131,0	192,4	193,9
	Noviembre	205,7	199,6	125,5	195,0	200,9
	Diciembre	190,7	179,6	113,3	175,2	178,2
<b>2012</b>	Enero	188,6	171,5	123,1	167,8	172,0
	Febrero	182,7	164,1	106,7	154,3	151,4
	Marzo	201,3	188,0	121,9	177,8	182,9
	Abril	179,7	163,5	127,0	158,0	154,5
	Mayo	191,1	177,6	130,6	173,0	170,4
	Junio	178,3	171,5	133,2	168,8	170,2
	Julio	176,5	174,3	149,7	171,0	173,5
	Agosto	181,6	171,4	163,5	168,1	165,0

**Gráfico 5.** Bloques del ISAC. Edificios para viviendas y otros edificios, Agosto 2010 - Agosto 2012



**Gráfico 6.** Bloques del ISAC. Obras viales y otras obras de infraestructura, Agosto 2010 - Agosto 2012



**Cuadro 4.** Puestos de trabajo en relación de dependencia del sector construcción aportantes al Sistema Integrado de Jubilaciones y Pensiones

Período	Promedio trimestral	Variación porcentual	
		Trimestre anterior	Igual trimestre año anterior
<b>2004</b> Primer trimestre	192.799	8,0	45,2
Segundo trimestre	201.828	4,7	39,5
Tercer trimestre	213.574	5,8	34,0
Cuarto trimestre	234.366	9,7	31,3
<b>2005</b> Primer trimestre	254.819	8,7	32,2
Segundo trimestre	276.795	8,6	37,1
Tercer trimestre	297.085	7,3	39,1
Cuarto trimestre	321.860	8,3	37,3
<b>2006</b> Primer trimestre	334.464	3,9	31,3
Segundo trimestre	348.475	4,2	25,9
Tercer trimestre	354.283	1,7	19,3
Cuarto trimestre	373.590	5,4	16,1
<b>2007</b> Primer trimestre	390.188	4,4	16,7
Segundo trimestre	410.366	5,2	17,8
Tercer trimestre	414.645	1,0	17,0
Cuarto trimestre	418.540	0,9	12,0
<b>2008</b> Primer trimestre	413.760	-1,1	6,0
Segundo trimestre	422.183	2,0	2,9
Tercer trimestre	413.604	-2,0	-0,3
Cuarto trimestre	408.018	-1,4	-2,5
<b>2009</b> Primer trimestre	386.862	-5,2	-6,5
Segundo trimestre	384.314	-0,7	-9,0
Tercer trimestre	380.750	-0,9	-7,9
Cuarto trimestre	379.185	-0,4	-7,1
<b>2010</b> Primer trimestre	374.447	-1,2	-3,2
Segundo trimestre	378.711	1,1	-1,5
Tercer trimestre	384.274	1,5	0,9
Cuarto trimestre	399.969	4,1	5,5
<b>2011</b> Primer trimestre	408.505	2,1	9,1
Segundo trimestre	422.060	3,3	11,4
Tercer trimestre	428.580	1,5	11,5
Cuarto trimestre	438.371	2,3	9,6
<b>2012</b> Primer trimestre	426.883	-2,6	4,5
Segundo trimestre	421.551	-1,2	-0,1

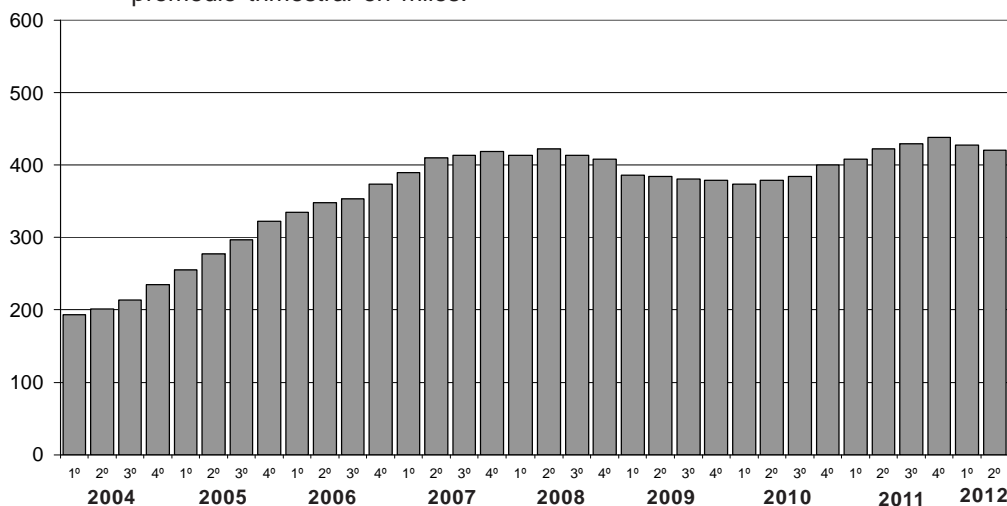
Complementando los datos del ISAC, se publica información sobre los puestos de trabajo en el sector Construcción. Los datos provienen del Sistema Integrado de Jubilaciones y Pensiones (SIJP) y surgen de las declaraciones juradas presentadas por las empresas contribuyentes.

La información no se refiere a personal sino a puestos de trabajo en relación de dependencia, sobre los que se efectúan aportes y contribuciones al sistema previsional.

Este indicador registró durante el segundo trimestre del año 2012 en su conjunto una baja del 1,2% con respecto al primer trimestre de este año.

Por su parte, en la comparación interanual se observa que el segundo trimestre de 2012 registra un decrecimiento del 0,1% con respecto al segundo trimestre del año anterior.

**Gráfico 7.** Puestos de trabajo en relación de dependencia del sector construcción, promedio trimestral en miles.



## 2. Insumos de la construcción

Los datos de despachos al mercado interno de los insumos de la construcción en el mes de agosto muestran, con relación a igual mes del año anterior, bajas del 34,4% en asfalto, 16,6% en cemento, 7,4% en pinturas para construcción, 4,1% en hierro redondo para hormigón, 3,9% en ladrillos huecos y 1,1% en pisos y revestimientos cerámicos.

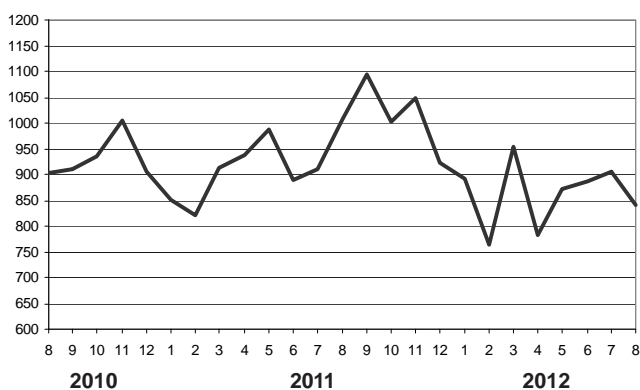
En relación al mes de julio pasado, los datos de agosto registraron subas del 27,9% en pisos y revestimientos cerámicos, 9,3% en ladrillos huecos, 4,8% en hierro redondo para hormigón y 4,5% en pinturas para construcción. En tanto, se registraron bajas del 7,4% en asfalto y 7% en cemento.

Por su parte, si se analizan las variaciones del acumulado durante los ocho primeros meses del año en su conjunto en relación a igual período del año anterior, se observan bajas del 23,2% en asfalto, 13,9% en pisos y revestimientos cerámicos, 5,8% en cemento, 5,6% en pinturas para construcción y 2,4% en hierro redondo para hormigón. En tanto, se registró en esta comparación una suba del 5,9% en ladrillos huecos.

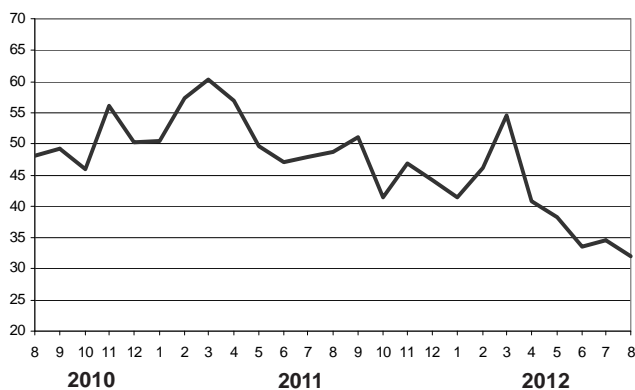
**Cuadro 5.** Insumos representativos de la construcción, variaciones porcentuales de los despachos al mercado interno y producción. Agosto de 2012

Insumo	Mes anterior	Igual mes año anterior	Del acumulado enero-agosto de 2012 respecto a igual período del año anterior
Asfalto	-7,4	-34,4	-23,2
Cemento Portland	-7,0	-16,6	-5,8
Hierro redondo p/hormigón	4,8	-4,1	-2,4
Ladrillos huecos	9,3	-3,9	5,9
Pisos y revest. cerámicos	27,9	-1,1	-13,9
Pinturas para construcción	4,5	-7,4	-5,6

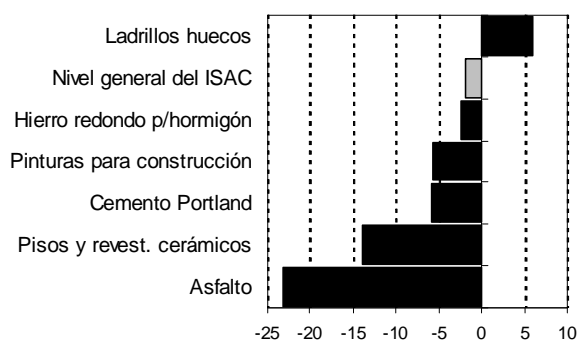
**Gráfico 8.** Despachos mensuales de cemento en miles de toneladas



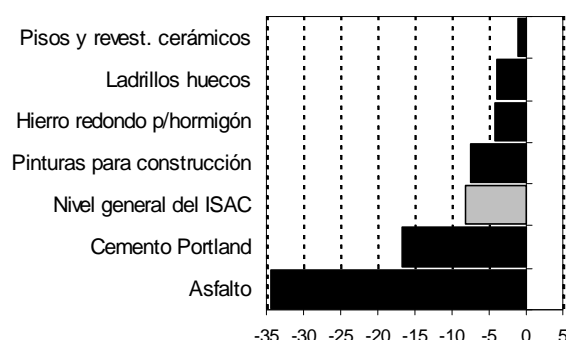
**Gráfico 9.** Ventas mensuales de asfalto en miles de toneladas



**Gráfico 10.** Variaciones porcentuales, acumulado de los ocho primeros meses del año 2012 respecto a igual período del año anterior



**Gráfico 11.** Variaciones porcentuales, agosto de 2012 respecto a igual mes del año anterior



### 3. Encuesta Cualitativa de la Construcción

Perspectivas para el mes de septiembre de 2012

Los resultados obtenidos por la Encuesta Cualitativa de la Construcción, realizada a grandes empresas del sector, muestran mayoritariamente perspectivas de estabilidad para el mes de septiembre. En el caso de las empresas que realizan obras públicas el 100% está realizando obras mientras que en las privadas el porcentaje alcanza el 94,1%.

#### Nivel de actividad

Entre los empresarios que realizan principalmente obras privadas, el 64,7% estimó que la actividad no cambiará en septiembre respecto al mes anterior, el 23,5% estimó una disminución y el 11,8% restante estimó un aumento. En el caso de los empresarios dedicados a las obras públicas, el 40% estimó que la actividad no cambiará, el 36,7% opinó que habrá una disminución y el 23,3% restante dijo que aumentará.

Los empresarios del sector que realizan obras privadas, estimaron, entre otras causas, que la baja de la actividad se debe a la inestabilidad de los precios (38,9%), a la caída de la actividad económica (22,2%) y a la falta de inversión en obras privadas (22,1%). Entre los empresarios dedicados a la obra pública, éstos estimaron que la baja de la actividad se debe a la ausencia de obras públicas (29,6%), a la caída de la actividad económica (20,4%) y a la inestabilidad de los precios (16,7%), entre otras causas.

#### Personal ocupado

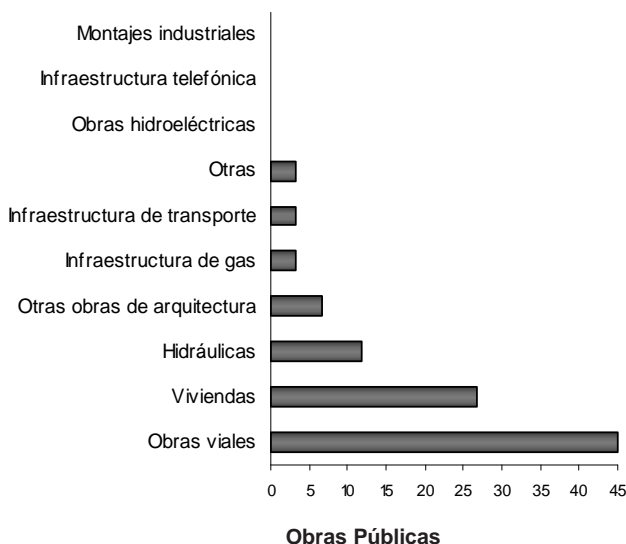
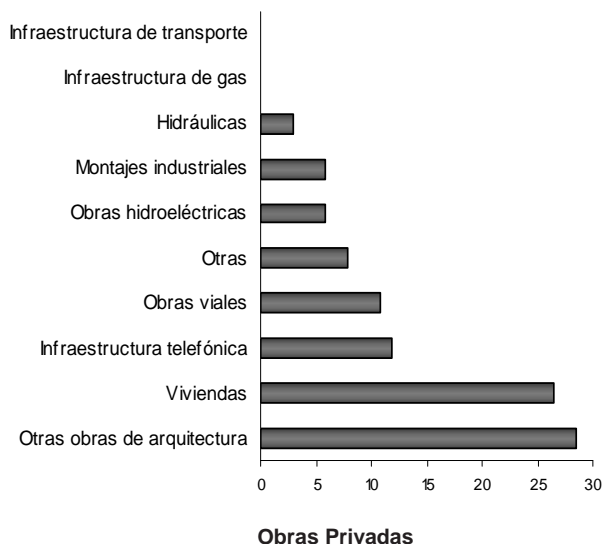
Quienes se dedican principalmente a obras privadas prevén que no habrá cambios en la cantidad de personal ocupado, permanente y contratado, el 64,7%, mientras que el 23,5% estimó que disminuirá la dotación del personal y el 11,8%, que habrá un aumento. Entre quienes se dedican a obras públicas, el 43,3% estimó que no habrá cambios en la cantidad de personal, el 33,4% cree que disminuirá y el 23,3% opinó que aumentará. Por su parte, el 88,2% de los empresarios dedicados a las obras privadas manifestó no tener dificultades para satisfacer su demanda de personal mientras que en el caso de obras públicas el porcentaje fue del 90%.

#### Créditos

Respecto a la evolución de las necesidades crediticias, el 58,8% de los respondientes dedicados a obras privadas dijo que no tomará créditos, el 35,3% estimó un aumento y el 5,9% dijo que no variará. Entre los empresarios dedicados a obras públicas, el 43,3% planteó que no variarán, el 36,7% estimó un aumento, el 10% dijo que disminuirá y el 10% dijo que que no toma créditos. Las necesidades de crédito de las empresas se canalizan principalmente a través del sistema bancario. Es en ese ámbito en donde el 85,7% de las empresas que hacen obras privadas encuentra financiamiento, fundamentalmente en bancos privados nacionales. Mientras tanto, el 88,4% de quienes hacen obras públicas recurren a los bancos para financiarse.

### 1.- ¿Qué obras ejecuta?

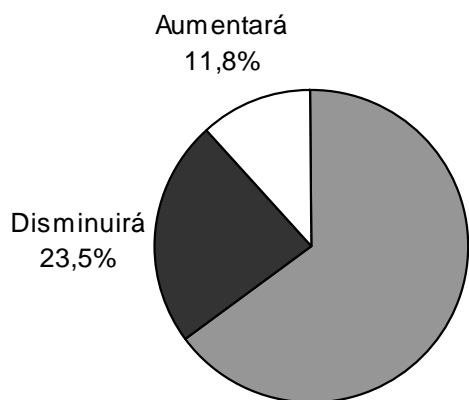
	Empresas que realizan principalmente Obras Privadas	Empresas que realizan principalmente Obras Públicas
		%
Otras obras de arquitectura	28,4	6,7
Viviendas	26,5	26,7
Infraestructura telefónica	11,8	0,0
Obras viales	10,8	45,0
Otras	7,8	3,3
Obras hidroeléctricas	5,9	0,0
Montajes industriales	5,9	0,0
Hidráulicas	2,9	11,7
Infraestructura de gas	0,0	3,3
Infraestructura de transporte	0,0	3,3



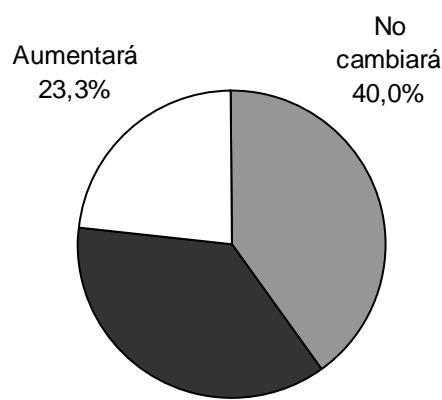


## 2.- ¿Cómo piensa que evolucionará la actividad de su empresa en el próximo mes?

	Empresas que realizan principalmente Obras Privadas	Empresas que realizan principalmente Obras Públicas
No cambiará	64,7	40,0
Disminuirá	23,5	36,7
Aumentará	11,8	23,3



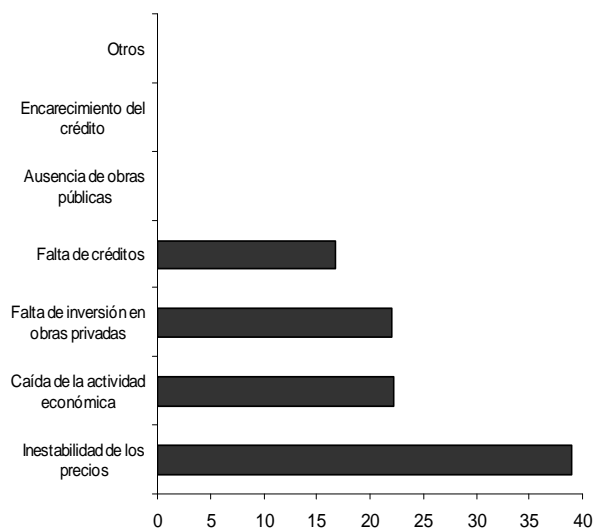
Obras Privadas



Obras Públicas

## 3.- ¿Cuáles cree que son las principales causas que harán disminuir su actividad?

	Empresas que realizan principalmente Obras Privadas	Empresas que realizan principalmente Obras Públicas
Inestabilidad de los precios	38,9	16,7
Caída de la actividad económica	22,2	20,4
Falta de inversión en obras privadas	22,1	9,1
Falta de créditos	16,8	5,3
Ausencia de obras públicas	0,0	29,6
Encarecimiento del costo del crédito	0,0	8,3
Otros	0,0	10,6



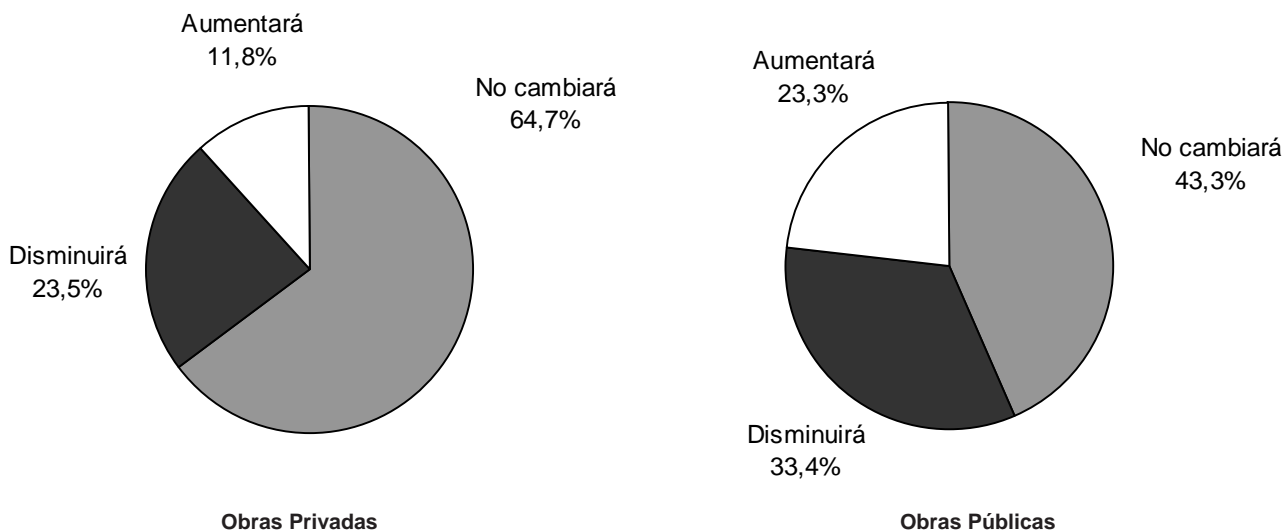
Obras Privadas



Obras Públicas

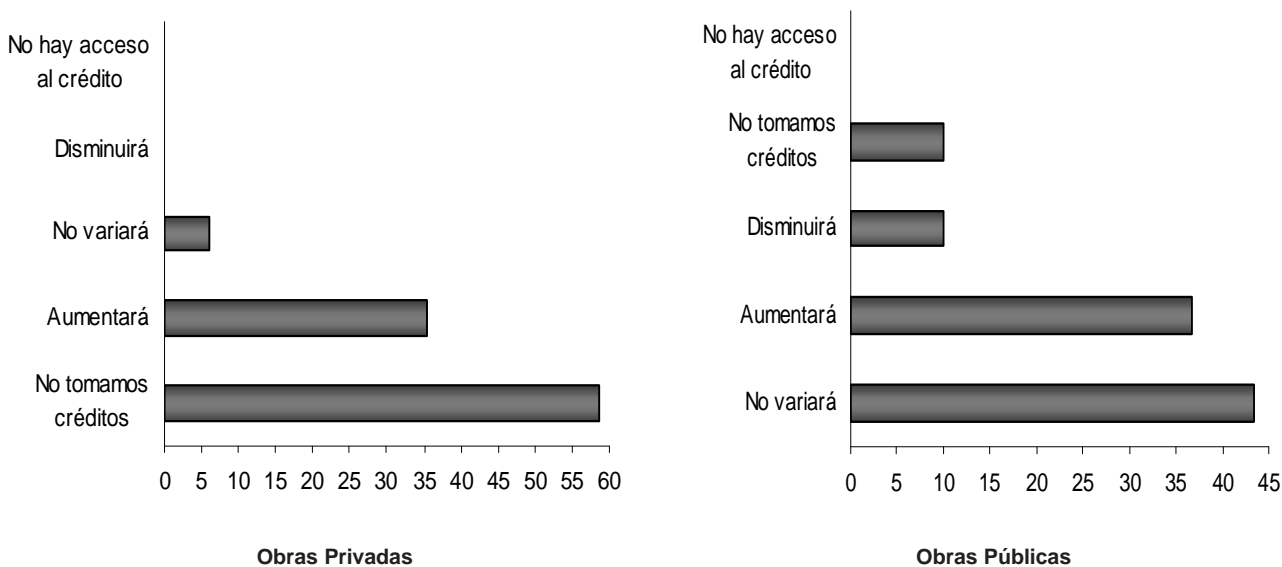
**4.- ¿Cómo variará la cantidad de personal ocupado (permanente y contratado) en su empresa el próximo mes respecto al actual?**

	Empresas que realizan principalmente Obras Privadas	%	Empresas que realizan principalmente Obras Públicas
No cambiará	64,7		43,3
Disminuirá	23,5		33,4
Aumentará	11,8		23,3



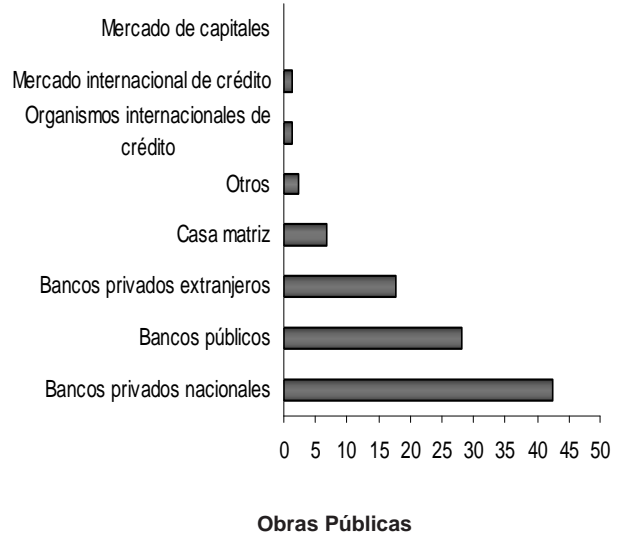
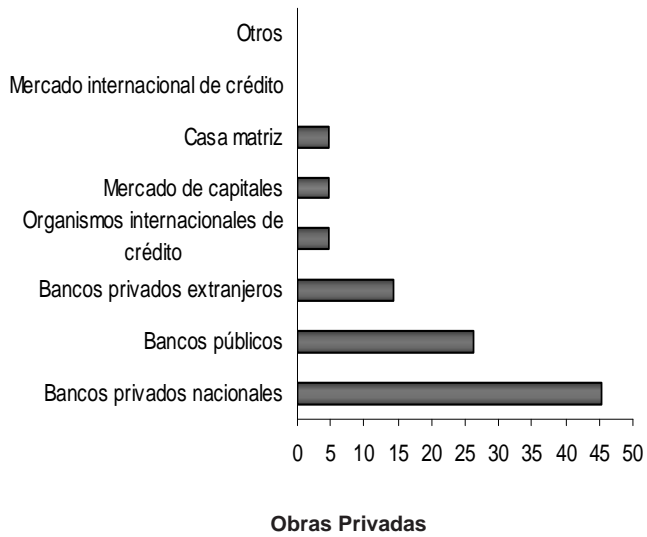
**5.-¿Cómo espera que evolucionen sus necesidades de crédito durante el próximo mes con respecto a éste?**

	Empresas que realizan principalmente Obras Privadas	%	Empresas que realizan principalmente Obras Públicas
No tomamos créditos	58,8		10,0
Aumentará	35,3		36,7
No variará	5,9		43,3
Disminuirá	0,0		10,0
No hay acceso al crédito	0,0		0,0



## 6.- ¿Cómo satisface sus necesidades de crédito?

	Empresas que realizan principalmente Obras Privadas	Empresas que realizan principalmente Obras Públicas
	%	
Bancos privados nacionales	45,3	42,5
Bancos públicos	26,2	28,2
Bancos privados extranjeros	14,2	17,7
Organismos internacionales de crédito	4,8	1,2
Mercado de capitales	4,8	0,0
Casa matriz	4,7	6,8
Mercado internacional de crédito	0,0	1,2
Otros	0,0	2,4



#### 4. Superficie a construir registrada por los permisos de edificación

**Cuadro 6.** Superficie cubierta total registrada en una nómina de 42 municipios <sup>e</sup>

Período	Superficie cubierta en m <sup>2</sup>	Variación porcentual			
		Período anterior	Igual mes año anterior	acumulado desde enero hasta cada mes del mismo año a igual acumulado año anterior	
<b>2010</b>	7.930.109	-2,9	///	///	
<b>2011</b>	8.181.045	3,2	///	///	
<b>2010</b>	Enero	515.601	-32,5	-7,2	-7,2
	Febrero	419.663	-18,6	-21,5	-14,2
	Marzo	535.436	27,6	-21,1	-16,8
	Abril	616.698	15,2	-4,4	-13,5
	Mayo	557.684	-9,6	-17,6	-14,4
	Junio	676.012	21,2	-2,5	-12,2
	Julio	693.301	2,6	-0,3	-10,4
	Agosto	889.489	28,3	28,9	-5,1
	Septiembre	779.731	-12,3	3,1	-4,1
	Octubre	581.375	-25,4	-33,7	-7,9
	Noviembre	885.421	52,3	46,5	-3,5
	Diciembre	779.701	-11,9	2,1	-2,9
<b>2011</b>	Enero	507.395	-34,9	-1,6	-1,6
	Febrero	547.401	7,9	30,4	12,8
	Marzo	578.815	5,7	8,1	11,1
	Abril	634.491	9,6	2,9	8,7
	Mayo	701.898	10,6	25,9	12,3
	Junio	790.068	12,6	16,9	13,2
	Julio	603.009	-23,7	-13,0	8,7
	Agosto	884.436	46,7	-0,6	7,0
	Septiembre	770.321	-12,9	-1,2	5,9
	Octubre	789.984	2,6	35,9	8,7
	Noviembre	692.215	-12,4	-21,8	4,9
	Diciembre	681.013	-1,6	-12,7	3,2
<b>2012</b>	Enero	549.913	-19,3	8,4	8,4
	Febrero	479.404	-12,8	-12,4	-2,4
	Marzo	610.520	27,3	5,5	0,4
	Abril	548.112	-10,2	-13,6	-3,5
	Mayo	683.240	24,7	-2,7	-3,3
	Junio	626.884	-8,2	-20,7	-7,0
	Julio	544.372	-13,2	-9,7	-7,3
	Agosto	705.019	29,5	-20,3	-9,5

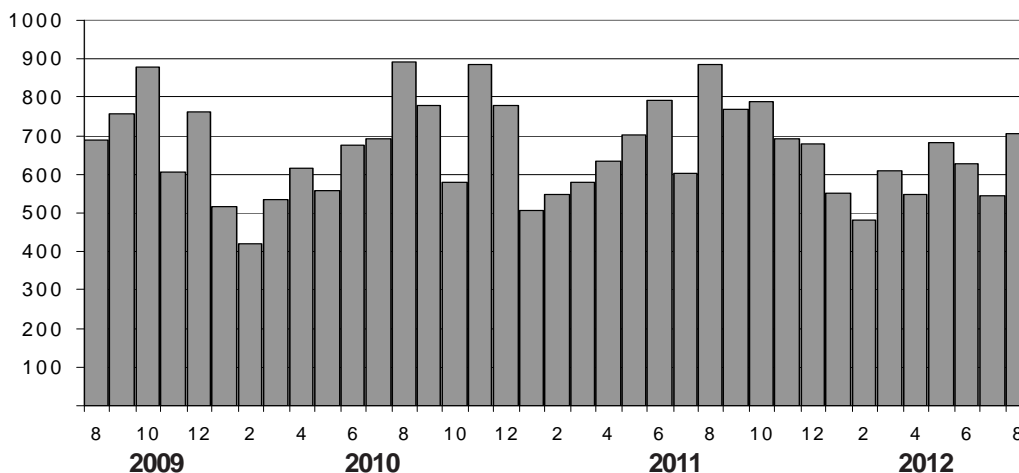
**Nota:** La nómina de municipios considerados puede ser consultada en la página 13.

La superficie a construir registrada por los permisos de edificación otorgados para la ejecución de obras privadas, en una nómina representativa de 42 municipios, aumentó durante el mes de agosto el 29,5% con relación al mes de julio pasado .

Por otra parte, con respecto al mismo mes del año anterior, el dato de agosto registró una baja del 20,3%.

Asimismo, el valor acumulado durante los ocho primeros meses del año en su conjunto registra un decrecimiento del 9,5% en comparación con igual periodo del año 2011. (Ver cuadro 6)

**Gráfico 12.** Superficie Cubierta Autorizada sobre una nómina de 42 municipios, en miles de metros cuadrados



## Características de los indicadores

- El Indicador Sintético de la Actividad de la Construcción (ISAC) muestra la evolución del sector tomando como referencia la demanda de insumos requeridos en la construcción. El ISAC está compuesto por el análisis agregado de cinco tipologías de obra que permiten lograr una adecuada cobertura de la actividad de la construcción. En cada uno de los cinco bloques se agrupan aquellas obras que tienen similares requerimientos técnicos: edificios para vivienda, edificios para otros destinos, obras viales, construcciones petroleras y otras obras de infraestructura. A cada bloque se lo puede identificar con una función de producción que relaciona los requerimientos de insumos con el producto de la obra. Por lo tanto, el movimiento de cada bloque está dado por la demanda del grupo de insumos característicos de ese tipo de obra. El listado de insumos se compone de: artículos sanitarios de cerámica, asfalto, caños de acero sin costura, cemento Portland, hierro redondo para hormigón, ladrillos huecos, pisos y revestimientos cerámicos, pinturas para la construcción, placas de yeso y vidrio plano. Los datos utilizados en el cálculo del ISAC provienen de un conjunto de informantes que pertenecen, en su mayor parte, a empresas manufactureras líderes seleccionadas sobre la base de una investigación de relaciones intersectoriales. La agregación de los bloques se hace en base al Valor Bruto de Producción de cada uno de ellos en el año base 2004.

La desestacionalización de una serie es el procedimiento mediante el cual se obtiene una nueva serie libre de los efectos debidos a la estacionalidad y a la composición del calendario (Pascuas y días de actividad). La serie desestacionalizada puede verse afectada por ciertos efectos de carácter irregular tales como huelgas, paradas técnicas, cortes de luz, inundaciones, etc. La tendencia-ciclo es un indicador suave, sin la influencia de este tipo de alteraciones, y que permite analizar la coyuntura y el largo plazo.

Desde enero de 2004 se realiza la desestacionalización del ISAC utilizando el programa X-12 ARIMA. Este programa es una versión mejorada del X-11 ARIMA que permite detectar y/o incorporar cambios estructurales, además contiene nuevas medidas de diagnóstico. El programa X-12 ARIMA utiliza promedios móviles en forma iterativa para estimar la estacionalidad y la tendencia-ciclo.

Por las características del método, los factores estimados sufren modificaciones cada vez que se incorpora un nuevo dato a la serie original. Luego, las opciones del programa de desestacionalización se fijan en los meses de enero y se mantienen fijas durante un año, período al cabo del cual deben sufrir las revisiones que permitan realizar las actualizaciones correspondientes. Con el ajuste estacional realizado en enero de 2012, se fijaron las opciones del método para lo que resta del año. Las modificaciones realizadas son las siguientes:

- El período considerado para el ajuste del modelo Reg-ARIMA fue desde enero de 2003 hasta diciembre de 2011.
- Modelo ajustado:  $ARIMA \log (0 \ 1 \ 1) (0 \ 1 \ 1)_{12}$ .
- Ajuste de efecto por días de actividad.
- Ajuste de efecto pascuas.
- Ajuste de variación por outliers.

La tendencia-ciclo consiste en un post-procesamiento de la serie desestacionalizada utilizando opciones específicas que son las siguientes:

- Extensión con un año de pronósticos de la serie desestacionalizada corregida por valores extremos, utilizando el modelo  $(0 \ 1 \ 1)(0 \ 0 \ 1)_{12}$ .
- Corrección más estricta de valores extremos.
- Estimación de la tendencia utilizando el filtro Henderson de 13 términos.

- La Encuesta Cualitativa de la Construcción capta información de un conjunto de aproximadamente cien grandes empresas constructoras de todo el país. Su objetivo básico es la evaluación de la situación y las expectativas económicas de corto plazo que sirva de complemento a otros indicadores de la construcción. Las preguntas se dividen en dos grupos. En el primero, se solicita la última información mensual disponible y el comportamiento esperado para el período siguiente. En el segundo grupo se requiere información de carácter más estructural y, por lo tanto, las consultas se realizan trimestralmente.

- Los permisos de edificación privada constituyen un importante indicador de las intenciones de construcción por parte de los particulares, anticipando la futura actividad de la construcción y la oferta real de unidades inmobiliarias. La superficie a construir registrada por los permisos que otorgan los municipios, da una idea aproximada del nivel de actividad que se espera para los próximos meses. Si bien la serie completa que se presenta anualmente se constituye con información desagregada de una nómina de 188 municipios diseminados en el territorio nacional, para el análisis de coyuntura se presenta aquí el dato mensual del total de superficie registrada para construcciones nuevas y ampliaciones de una nómina reducida de 42 municipios que representan aproximadamente el 50% del total de superficie autorizada por los referidos 188. La lista de municipios considerados para la coyuntura se compone de: Bahía Blanca, Berazategui, Buenos Aires, Casilda, Comodoro Rivadavia, Concordia, Córdoba, Corrientes, Esperanza, Formosa, General Pueyrredón, Granadero Baigorria, La Matanza, La Rioja, Neuquén, Paraná, Posadas, Quilmes, Rafaela, Rawson (S. J.), Reconquista, Resistencia, Río Cuarto, Río Gallegos, Salta, San Fernando del Valle de Catamarca, San Isidro, San Juan, San Miguel de Tucumán, San Salvador de Jujuy, Santa Fe, Santa Rosa, Santiago del Estero, Santo Tomé, Sunchales, Trelew, Ushuaia, Venado Tuerto, Viedma, Villa Carlos Paz, Villa Constitución y Villa María.

**Cuadro 7.** Indicador sintético de la actividad de la construcción (ISAC), serie histórica, base 2004=100

Período	Con estacionalidad				Desestacionalizado	Tendencia ciclo
	ISAC base 2004=100	Variación porcentual				
		Mes anterior	Igual mes año anterior	Acumulado desde enero hasta cada mes del mismo año a igual acumulado del año anterior		
1993	84,9	///	///	///	84,9	85,0
1994	98,2	15,6	///	///	98,2	98,1
1995	82,6	-15,8	///	///	83,0	83,7
1996	86,0	4,0	///	///	85,5	85,5
1997	104,3	21,3	///	///	103,9	103,6
1998	111,2	6,7	///	///	111,2	111,3
1999	104,6	-6,0	///	///	104,6	106,4
2000	93,9	-10,2	///	///	94,0	93,8
2001	84,0	-10,5	///	///	84,5	83,3
2002	60,2	-28,3	///	///	60,1	61,2
2003	83,0	37,8	///	///	82,7	85,1
2004	100,0	20,5	///	///	99,6	99,5
2005	118,7	18,7	///	///	118,4	118,0
2006	137,9	16,2	///	///	138,3	138,5
2007	147,9	7,2	///	///	147,8	148,0
2008	154,6	4,5	///	///	154,2	152,1
2009	151,5	-2,0	///	///	151,6	151,7
2010	168,1	11,0	///	///	168,0	167,2
2011	182,8	8,7	///	///	182,9	182,1
1993	Enero	76,5	///	///	77,5	79,7
	Febrero	75,4	-1,4	///	81,9	80,6
	Marzo	86,7	15,0	///	81,4	81,6
	Abril	82,3	-5,0	///	84,7	82,8
	Mayo	77,0	-6,5	///	81,6	84,0
	Junio	78,6	2,1	///	87,7	85,1
	Julio	79,8	1,5	///	84,7	86,0
	Agosto	89,5	12,2	///	88,9	86,7
	Septiembre	97,2	8,6	///	89,5	87,2
	Octubre	91,7	-5,7	///	85,4	87,8
	Noviembre	94,7	3,3	///	86,4	88,6
	Diciembre	90,0	-4,9	///	88,6	89,8
1994	Enero	89,2	-0,9	16,7	91,0	91,3
	Febrero	86,1	-3,4	14,3	93,7	93,2
	Marzo	101,5	17,8	17,1	95,5	95,1
	Abril	92,9	-8,5	12,8	95,9	96,9
	Mayo	96,3	3,7	25,1	101,9	98,4
	Junio	88,5	-8,1	12,6	98,8	99,6
	Julio	93,7	5,8	17,5	103,0	100,4
	Agosto	102,9	9,9	15,0	98,2	100,9
	Septiembre	107,4	4,3	10,4	98,5	101,2
	Octubre	105,4	-1,9	14,9	98,1	101,0
	Noviembre	111,6	5,9	17,9	101,7	100,2
	Diciembre	102,4	-8,2	13,8	101,4	98,7
1995	Enero	99,1	-3,3	11,1	100,8	96,5
	Febrero	86,0	-13,2	-0,2	94,1	93,7
	Marzo	96,8	12,5	-4,7	90,5	90,5
	Abril	75,2	-22,2	-19,0	81,4	87,3
	Mayo	82,5	9,7	-14,3	84,3	84,4
	Junio	72,7	-11,9	-17,9	80,8	82,0
	Julio	72,0	-1,0	-23,1	79,2	80,2
	Agosto	77,1	7,1	-25,1	73,3	78,8
	Septiembre	85,2	10,5	-20,6	78,7	77,9
	Octubre	85,5	0,3	-18,8	78,8	77,5
	Noviembre	84,8	-0,9	-24,0	77,1	77,5
	Diciembre	74,7	-11,9	-27,1	76,7	78,0
1996	Enero	78,9	5,6	-20,4	77,5	78,9
	Febrero	74,0	-6,2	-13,9	78,2	80,3
	Marzo	85,1	15,0	-12,0	83,2	81,8
	Abril	82,5	-3,1	9,7	85,9	83,4
	Mayo	84,1	2,0	1,9	86,0	84,7
	Junio	74,8	-11,1	2,8	86,9	85,7
	Julio	81,8	9,3	13,5	85,8	86,5
	Agosto	91,7	12,2	19,0	86,7	87,1
	Septiembre	90,7	-1,2	6,4	87,2	87,8
	Octubre	101,9	12,3	19,1	89,9	88,8
	Noviembre	98,9	-3,0	16,6	89,6	89,9
	Diciembre	87,4	-11,6	17,0	89,8	91,3

(continúa)

Cuadro 7. (continuación)

Período	Con estacionalidad				Desestacionalizado ISAC base 2004=100	Tendencia ciclo	
	ISAC base 2004=100	Variación porcentual					
		Mes anterior	Igual mes año anterior	Acumulado desde enero hasta cada mes del mis- mo año a igual acumula- do del año anterior			
1997	Enero	95,1	8,8	20,6	20,6	93,5	92,8
	Febrero	86,6	-8,9	17,0	18,9	95,7	94,4
	Marzo	93,7	8,1	10,0	15,7	94,4	96,2
	Abril	104,1	11,1	26,1	18,4	106,1	98,2
	Mayo	96,9	-6,9	15,1	17,7	100,4	100,4
	Junio	87,7	-9,4	17,4	17,7	101,0	102,8
	Julio	102,5	16,8	25,3	18,8	107,1	105,3
	Agosto	111,0	8,3	20,9	19,1	108,2	107,6
	Septiembre	118,3	6,6	30,5	20,5	109,6	109,5
	Octubre	130,6	10,4	28,2	21,4	114,5	111,0
	Noviembre	118,5	-9,3	19,8	21,2	111,8	112,0
	Diciembre	106,6	-10,0	22,0	21,3	104,9	112,6
1998	Enero	111,8	4,9	17,6	17,6	111,2	112,9
	Febrero	100,3	-10,3	15,8	16,7	110,6	112,9
	Marzo	119,9	19,5	28,0	20,6	117,9	112,8
	Abril	105,1	-12,3	1,0	15,2	110,3	112,7
	Mayo	101,5	-3,4	4,8	13,1	110,2	112,5
	Junio	101,8	0,3	16,0	13,5	111,9	112,2
	Julio	108,2	6,3	5,6	12,3	111,9	111,9
	Agosto	118,6	9,6	6,9	11,5	115,8	111,3
	Septiembre	120,1	1,3	1,6	10,2	111,0	110,5
	Octubre	122,1	1,7	-6,5	8,1	107,9	109,6
	Noviembre	115,6	-5,3	-2,4	7,0	108,5	108,6
	Diciembre	109,7	-5,2	2,9	6,7	107,3	107,9
1999	Enero	92,6	-15,6	-17,2	-17,2	96,2	107,6
	Febrero	96,5	4,3	-3,8	-10,9	106,3	107,6
	Marzo	111,9	15,9	-6,7	-9,4	106,6	108,0
	Abril	102,8	-8,1	-2,2	-7,6	107,7	108,4
	Mayo	104,9	2,0	3,3	-5,6	114,9	108,5
	Junio	101,7	-3,1	-0,1	-4,7	110,6	108,2
	Julio	91,8	-9,7	-15,1	-6,2	95,2	107,5
	Agosto	106,5	16,0	-10,2	-6,8	103,3	106,6
	Septiembre	112,6	5,8	-6,3	-6,7	103,8	105,5
	Octubre	113,1	0,4	-7,4	-6,8	104,7	104,3
	Noviembre	115,2	1,9	-0,3	-6,2	104,3	103,1
	Diciembre	105,2	-8,7	-4,1	-6,0	101,6	101,8
2000	Enero	96,4	-8,4	4,1	4,1	101,0	100,2
	Febrero	95,2	-1,3	-1,4	1,3	100,6	98,3
	Marzo	105,7	11,0	-5,5	-1,2	101,3	96,3
	Abril	85,2	-19,4	-17,2	-5,3	93,5	94,2
	Mayo	84,3	-1,0	-19,7	-8,3	88,1	92,4
	Junio	81,3	-3,5	-20,0	-10,2	87,0	91,2
	Julio	83,1	2,2	-9,5	-10,1	89,6	90,7
	Agosto	98,2	18,1	-7,8	-9,8	92,1	90,8
	Septiembre	100,7	2,5	-10,6	-9,9	92,5	91,6
	Octubre	96,7	-4,0	-14,5	-10,4	90,2	92,5
	Noviembre	103,1	6,6	-10,6	-10,4	93,4	93,5
	Diciembre	97,6	-5,3	-7,3	-10,2	98,2	94,2
2001	Enero	95,6	-2,0	-0,8	-0,8	96,3	94,4
	Febrero	87,9	-8,1	-7,7	-4,2	96,8	93,9
	Marzo	92,9	5,8	-12,1	-7,0	90,2	93,0
	Abril	83,6	-10,1	-1,8	-5,8	91,0	91,6
	Mayo	86,0	2,8	2,0	-4,4	89,0	89,7
	Junio	82,6	-3,9	1,6	-3,5	87,7	87,3
	Julio	86,5	4,7	4,0	-2,5	92,6	84,4
	Agosto	86,7	0,2	-11,7	-3,8	81,5	81,0
	Septiembre	80,7	-6,9	-19,9	-5,7	77,4	77,1
	Octubre	81,2	0,7	-16,0	-6,8	73,4	73,0
	Noviembre	81,6	0,5	-20,8	-8,2	73,8	68,9
	Diciembre	63,0	-22,8	-35,4	-10,5	63,8	65,1

(continúa)

Cuadro 7. (continuación)

Período	Con estacionalidad				Desestacionalizado	Tendencia ciclo	
	ISAC base 2004=100	Variación porcentual					
		Mes anterior	Igual mes año anterior	Acumulado desde enero hasta cada mes del mismo año a igual acumulado del año anterior			
2002	Enero	54,3	-13,9	-43,3	-43,3	54,7	62,0
	Febrero	48,8	-10,1	-44,5	-43,8	53,8	59,6
	Marzo	57,8	18,4	-37,8	-41,8	60,4	58,0
	Abril	55,8	-3,4	-33,3	-39,8	56,7	57,2
	Mayo	55,9	0,1	-35,0	-38,9	56,7	57,1
	Junio	53,1	-4,9	-35,7	-38,4	58,3	57,6
	Julio	56,2	5,7	-35,0	-37,9	57,6	58,7
	Agosto	63,5	13,0	-26,7	-36,5	60,7	60,2
	Septiembre	64,4	1,4	-20,2	-34,9	61,7	62,2
	Octubre	70,1	8,8	-13,7	-32,9	63,4	64,5
	Noviembre	71,9	2,7	-11,9	-31,1	65,4	67,1
	Diciembre	71,1	-1,2	12,8	-28,3	72,0	69,9
2003	Enero	74,9	5,4	38,1	38,1	75,3	72,7
	Febrero	68,6	-8,4	40,6	39,3	75,8	75,5
	Marzo	75,5	10,0	30,7	36,2	77,8	78,2
	Abril	78,6	4,2	41,0	37,4	81,5	80,7
	Mayo	75,6	-3,8	35,4	37,0	76,2	83,0
	Junio	72,4	-4,4	36,1	36,9	78,4	85,0
	Julio	80,6	11,4	43,5	37,8	82,3	86,9
	Agosto	82,2	1,9	29,4	36,6	81,9	88,6
	Septiembre	93,6	13,9	45,4	37,7	86,7	90,3
	Octubre	100,5	7,3	43,5	38,4	90,7	92,0
	Noviembre	99,6	-0,9	38,5	38,4	94,7	93,7
	Diciembre	93,5	-6,2	31,4	37,8	91,5	95,2
2004	Enero	95,2	1,9	27,0	27,0	96,5	96,6
	Febrero	90,9	-4,5	32,4	29,6	100,2	97,6
	Marzo	107,1	17,9	41,9	33,9	106,6	98,3
	Abril	91,8	-14,4	16,7	29,3	94,2	98,6
	Mayo	93,3	1,7	23,3	28,1	97,0	98,8
	Junio	95,5	2,4	32,0	28,8	99,4	98,8
	Julio	95,9	0,4	19,0	27,3	97,0	99,0
	Agosto	96,3	0,4	17,1	25,9	96,3	99,3
	Septiembre	107,0	11,2	14,3	24,3	99,6	99,9
	Octubre	107,1	0,1	6,5	22,1	101,0	100,9
	Noviembre	112,0	4,6	12,4	21,0	101,7	102,2
	Diciembre	107,9	-3,7	15,4	20,5	105,7	103,7
2005	Enero	101,5	-5,9	6,6	6,6	108,2	105,4
	Febrero	97,8	-3,6	7,7	7,1	108,0	107,2
	Marzo	107,4	9,7	0,2	4,6	110,1	109,0
	Abril	110,2	2,6	20,0	8,3	110,3	111,1
	Mayo	109,5	-0,6	17,4	10,1	112,6	113,3
	Junio	109,2	-0,3	14,3	10,8	113,4	115,9
	Julio	112,2	2,8	17,0	11,7	117,0	118,7
	Agosto	126,3	12,5	31,2	14,1	121,2	121,8
	Septiembre	135,1	7,0	26,2	15,6	125,5	124,8
	Octubre	136,1	0,7	27,1	16,8	129,7	127,5
	Noviembre	143,9	5,7	28,4	18,0	130,5	129,8
	Diciembre	135,7	-5,7	25,8	18,7	134,3	131,7
2006	Enero	123,4	-9,0	21,6	21,6	131,6	133,3
	Febrero	122,7	-0,5	25,4	23,5	134,8	134,8
	Marzo	134,8	9,8	25,5	24,2	134,6	136,2
	Abril	129,0	-4,2	17,1	22,3	138,2	137,6
	Mayo	138,4	7,2	26,3	23,2	136,1	138,8
	Junio	135,0	-2,4	23,6	23,2	139,6	139,7
	Julio	137,4	1,8	22,4	23,1	143,2	140,2
	Agosto	149,3	8,7	18,2	22,4	142,2	140,3
	Septiembre	149,5	0,1	10,6	20,8	139,9	140,3
	Octubre	145,6	-2,6	7,0	19,2	138,9	140,2
	Noviembre	155,9	7,1	8,4	18,0	141,8	140,2
	Diciembre	134,4	-13,8	-0,9	16,2	139,0	140,4

(continúa)



Cuadro 7. (continuación)

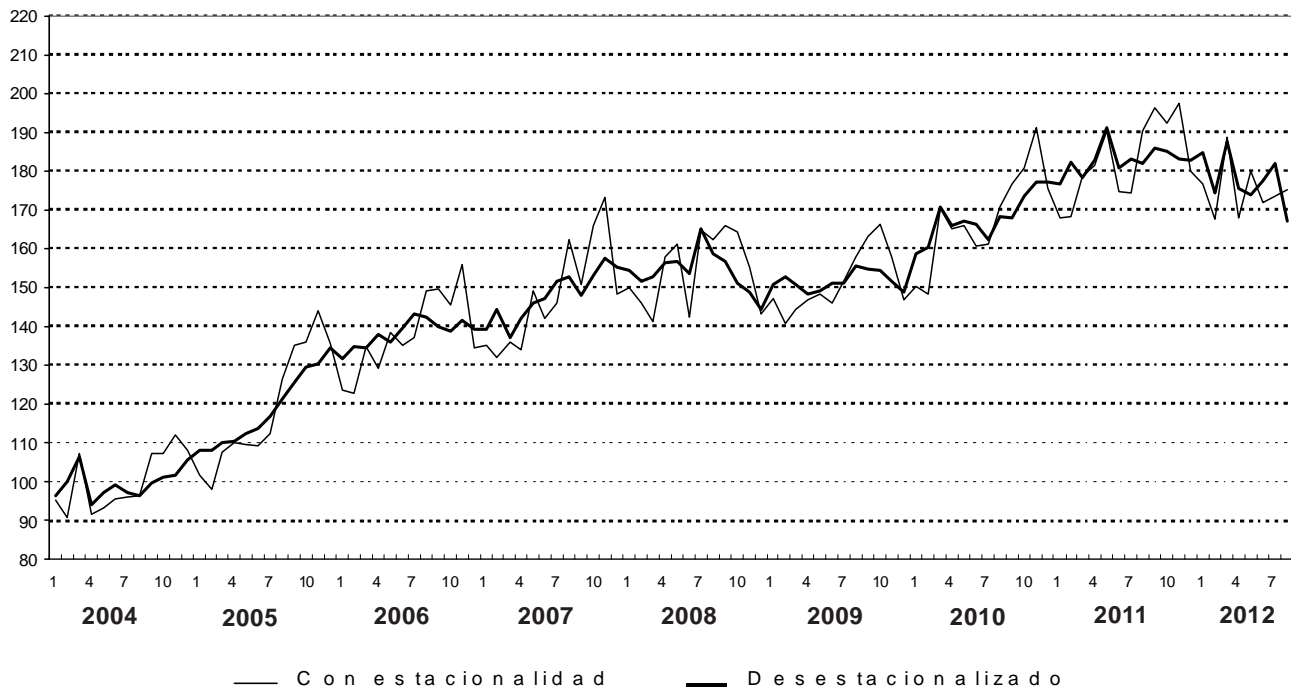
Período	Con estacionalidad				Desestacionalizado	Tendencia ciclo	
	ISAC base 2004=100	Variación porcentual					
		Mes anterior	Igual mes año anterior	Acumulado desde enero hasta cada mes del mismo año a igual acumulado del año anterior			
2007	Enero	135,1	0,5	9,5	9,5	139,2	140,9
	Febrero	131,9	-2,4	7,5	8,5	144,3	141,8
	Marzo	136,2	3,2	1,0	5,9	137,1	142,9
	Abril	133,9	-1,7	3,8	5,3	142,1	144,2
	Mayo	149,1	11,4	7,8	5,8	145,9	145,7
	Junio	142,0	-4,8	5,2	5,7	147,3	147,4
	Julio	146,0	2,8	6,3	5,8	151,4	149,0
	Agosto	162,4	11,3	8,8	6,2	152,7	150,6
	Septiembre	150,9	-7,1	1,0	5,6	148,1	152,0
	Octubre	165,9	9,9	13,9	6,5	153,2	153,1
	Noviembre	173,1	4,4	11,0	6,9	157,5	154,0
	Diciembre	148,5	-14,2	10,5	7,2	155,2	154,5
2008	Enero	150,0	1,0	11,0	11,0	154,5	154,8
	Febrero	145,9	-2,8	10,6	10,8	151,5	154,9
	Marzo	141,3	-3,2	3,8	8,4	152,6	154,7
	Abril	157,8	11,7	17,8	10,8	156,5	154,4
	Mayo	161,3	2,2	8,1	10,2	156,7	153,9
	Junio	142,4	-11,7	0,3	8,5	153,5	153,1
	Julio	164,9	15,8	13,0	9,2	165,1	152,1
	Agosto	162,4	-1,5	0,0	7,9	158,8	151,0
	Septiembre	166,1	2,2	10,1	8,1	156,8	150,0
	Octubre	164,3	-1,1	-1,0	7,1	151,3	149,2
	Noviembre	155,1	-5,6	-10,4	5,2	148,8	148,7
	Diciembre	143,2	-7,7	-3,6	4,5	144,4	148,5
2009	Enero	147,1	2,8	-1,9	-1,9	150,7	148,5
	Febrero	141,0	-4,2	-3,4	-2,6	152,8	148,6
	Marzo	144,2	2,3	2,1	-1,1	150,9	148,9
	Abril	146,8	1,8	-7,0	-2,7	148,5	149,4
	Mayo	148,4	1,1	-8,0	-3,8	149,0	150,0
	Junio	146,0	-1,6	2,5	-2,8	151,2	150,8
	Julio	151,4	3,7	-8,2	-3,6	151,3	151,6
	Agosto	158,1	4,4	-2,7	-3,5	155,8	152,5
	Septiembre	163,3	3,3	-1,7	-3,3	154,7	153,4
	Octubre	166,5	1,9	1,3	-2,8	154,2	154,3
	Noviembre	158,0	-5,1	1,8	-2,4	151,6	155,4
	Diciembre	146,9	-7,0	2,6	-2,0	148,8	156,8
2010	Enero	150,4	2,4	2,2	2,2	158,8	158,3
	Febrero	148,3	-1,3	5,2	3,7	160,5	160,1
	Marzo	170,3	14,8	18,1	8,5	170,7	161,8
	Abril	165,2	-3,0	12,6	9,5	165,9	163,4
	Mayo	165,8	0,4	11,8	10,0	167,1	164,9
	Junio	160,8	-3,1	10,1	10,0	166,3	166,2
	Julio	161,0	0,1	6,3	9,5	162,4	167,6
	Agosto	170,8	6,1	8,1	9,3	168,6	169,2
	Septiembre	176,9	3,5	8,3	9,2	167,8	171,0
	Octubre	180,8	2,2	8,6	9,1	173,6	172,9
	Noviembre	191,2	5,8	21,0	10,2	177,3	174,9
	Diciembre	175,7	-8,1	19,6	11,0	177,2	176,6
2011	Enero	167,8	-4,5	11,6	11,6	176,9	178,1
	Febrero	168,3	0,3	13,4	12,5	182,2	179,3
	Marzo	178,9	6,3	5,1	9,8	178,5	180,3
	Abril	181,6	1,5	9,9	9,8	182,9	181,2
	Mayo	190,4	4,8	14,8	10,9	191,0	182,1
	Junio	174,8	-8,2	8,7	10,5	180,7	182,9
	Julio	174,4	-0,2	8,3	10,2	183,0	183,6
	Agosto	190,5	9,2	11,5	10,4	182,1	184,0
	Septiembre	196,5	3,2	11,1	10,5	186,0	184,2
	Octubre	192,4	-2,1	6,4	10,0	185,3	183,9
	Noviembre	197,4	2,6	3,2	9,3	183,0	183,2
	Diciembre	180,1	-8,7	2,6	8,7	182,7	182,1

(continúa)

Cuadro 7. (conclusión)

Período	Con estacionalidad					Desestacionalizado ISAC base 2004=100	Tendencia ciclo
	ISAC base 2004=100	Variación porcentual					
		Mes anterior	Igual mes año anterior	Acumulado desde enero hasta cada mes del mismo año a igual acumulado del año anterior			
2012	Enero	176,6	-2,0	5,3	5,3	184,8	180,7
	Febrero	167,5	-5,2	-0,5	2,4	174,2	179,3
	Marzo	188,9	12,8	5,6	3,5	187,5	177,9
	Abril	167,8	-11,2	-7,6	0,6	175,7	176,8
	Mayo	180,1	7,3	-5,4	-0,7	174,1	175,9
	Junio	172,0	-4,5	-1,6	-0,8	177,6	175,1
	Julio	173,4	0,8	-0,6	-0,8	182,0	174,3
	Agosto	175,1	1,0	-8,1	-1,8	167,3	173,7

Gráfico 13. Indicador sintético de la actividad de la construcción (ISAC) con estacionalidad y desestacionalizado, base 2004=100



Signos convencionales:

- \* Dato provisorio
- Dato ínfimo, menos de la mitad del último dígito mostrado
- ... Dato no disponible a la fecha de presentación de los resultados
- e Dato estimado