



Buenos Aires, 30 de Septiembre de 2014

Indicadores de coyuntura de la actividad de la construcción

Agosto de 2014 (datos provisorios)

De acuerdo con los datos del Indicador Sintético de la Actividad de la Construcción (ISAC), en el mes de agosto el índice exhibe, con respecto al mes de julio pasado, subas del 3,7% en la serie con estacionalidad y del 1,3% en la serie desestacionalizada.

Comparado con el mismo mes del año anterior, durante el mes de agosto, el índice presentó una suba del 0,7% en términos desestacionalizados y una baja del 2,6% en la serie con estacionalidad.

El valor acumulado durante los primeros ocho meses del año, en la serie con estacionalidad, observa una baja del 2,3% con respecto a igual período del año anterior. (Ver cuadro 1)

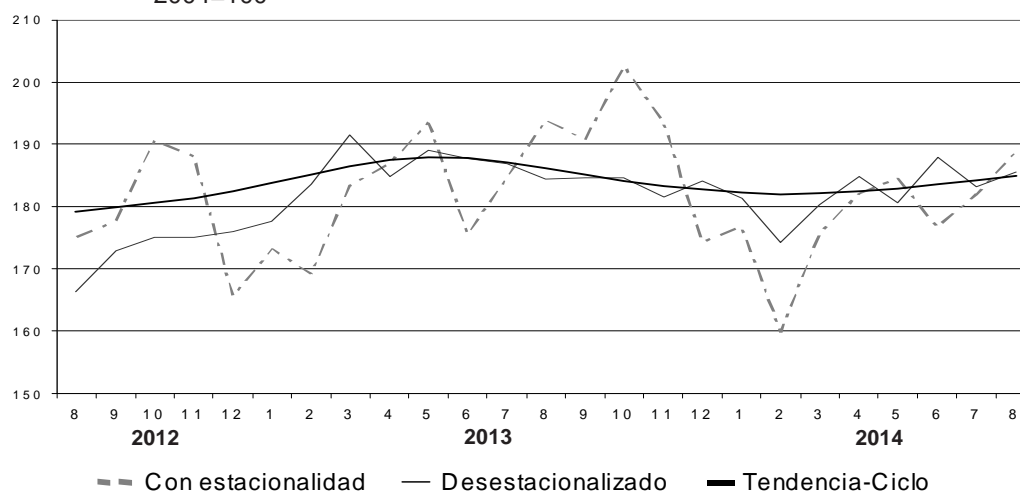
La serie de tendencia-ciclo registró en el mes de agosto un crecimiento del 0,4%.

(Sigue en página 2)

Cuadro 1. Indicador sintético de la actividad de la construcción (ISAC), variaciones porcentuales

| Período | Mes anterior | | Igual mes año anterior | | Acumulado desde enero hasta cada mes del mismo año a igual acumulado año anterior |
|--------------------|--------------------|--------------------|------------------------|--------------------|---|
| | Con estacionalidad | Desestacionalizado | Con estacionalidad | Desestacionalizado | |
| 2013 Agosto | 5,0 | -1,4 | 10,7 | 10,8 | 4,2 |
| Septiembre | -1,6 | 0,2 | 7,4 | 6,9 | 4,6 |
| Octubre | 6,2 | 0,0 | 6,2 | 5,5 | 4,7 |
| Noviembre | -4,4 | -1,7 | 2,9 | 3,7 | 4,6 |
| Diciembre | -10,0 | 1,4 | 5,2 | 4,6 | 4,6 |
| 2014 Enero | 1,4 | -1,5 | 2,1 | 2,1 | 2,1 |
| Febrero | -9,6 | -4,0 | -5,5 | -5,2 | -1,7 |
| Marzo | 10,0 | 3,5 | -4,2 | -5,9 | -2,6 |
| Abril | 3,6 | 2,5 | -2,6 | -0,1 | -2,6 |
| Mayo | 1,4 | -2,2 | -4,6 | -4,4 | -3,0 |
| Junio | -4,3 | 4,1 | 0,6 | 0,2 | -2,4 |
| Julio | 3,0 | -2,5 | -1,5 | -1,9 | -2,3 |
| Agosto | 3,7 | 1,3 | -2,6 | 0,7 | -2,3 |

Gráfico 1. ISAC. Serie con estacionalidad, desestacionalizada y Tendencia-Ciclo, base 2004=100



- Las ventas al sector de los insumos considerados para la elaboración de este indicador en el mes de agosto último registraron, en general, bajas con respecto a igual mes del año anterior, observándose caídas 16,3% en asfalto, 7,5% en cemento, 0,7% en pinturas para construcción y 0,1% en hierro redondo para hormigón. En tanto, se registraron en esta comparación subas del 3,4% en pisos y revestimientos cerámicos y 0,3% en ladrillos huecos.

En la comparación de los datos de agosto respecto a julio se observan, en general, subas, siendo éstas del 9% en hierro redondo para hormigón, 7,3% en ladrillos huecos, 4,6% en cemento y 4,4% en pinturas para construcción. En tanto, se observaron bajas del 7,1% en asfalto y 5,9% en pisos y revestimientos cerámicos. (Ver cuadro 5)

- En la encuesta cualitativa del sector de la construcción, que consultó a las firmas sobre las expectativas para el mes de septiembre, se han captado, mayoritariamente, opiniones que indican una perspectiva de estabilidad en el nivel de actividad, tanto entre quienes realizan principalmente obras públicas como entre los que hacen mayoritariamente obras privadas. Sin embargo, quienes prevén cambios en el nivel de actividad, se inclinaron preferentemente hacia la baja.

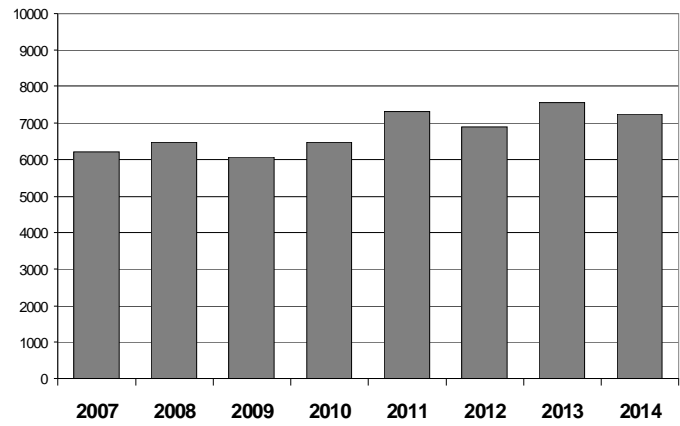
En efecto, a decir de los empresarios, entre quienes se dedican principalmente a realizar obras públicas, el 52,9% cree que el nivel de actividad se mantendrá sin cambios durante septiembre, mientras que el 32,4% estima que disminuirá y el 14,7% restante sostiene que aumentará.

Por su parte, entre quienes realizan principalmente obras privadas, el 73,6% de los respondientes cree que el nivel de actividad se mantendrá sin cambios en septiembre, en tanto que el 21,1% estimó que disminuirá y el 5,3% restante que aumentará. (Ver páginas 8 a 12)

- La superficie a construir registrada por los permisos de edificación para obras privadas en una nómina representativa de 42 municipios registró en el mes de agosto pasado bajas del 13,7% con respecto al mes anterior y del 5,5% con relación a igual mes del año anterior. (Ver cuadro 6)

La superficie cubierta autorizada acumulada durante los primeros ocho meses del año en su conjunto registra una suba del 4,9% con respecto al mismo período del año anterior.

Gráfico 2. Despachos de cemento en miles de toneladas. Primeros ocho meses de cada año 2007/2014



¿Cómo piensa que evolucionará la actividad de su empresa en el próximo mes?

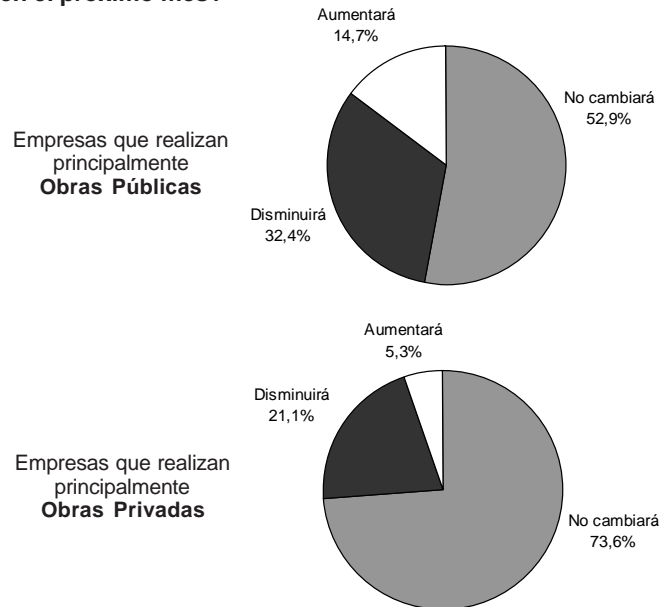
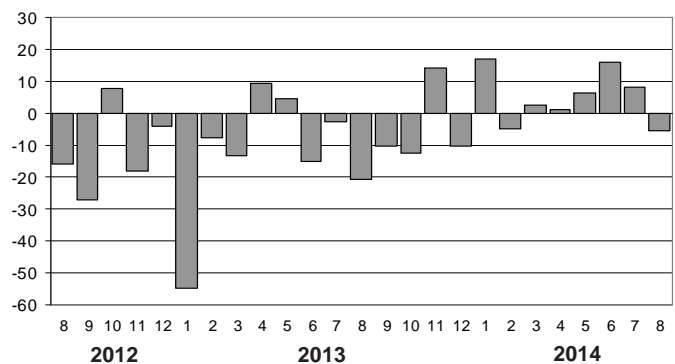


Gráfico 3. Superficie cubierta autorizada por los permisos de edificación en 42 municipios. Variación porcentual respecto a igual mes del año anterior



1. Indicador sintético de la actividad de la construcción (ISAC)

El Indicador Sintético de la Actividad de la Construcción (ISAC) registró una baja del 2,3% durante los ocho primeros meses del año en su conjunto comparado con igual período del año anterior.

Con respecto a igual mes del año anterior, el índice registró en agosto un aumento del 0,7% en términos desestacionalizados y una baja 2,6% en la serie con estacionalidad.

Comparado con el mes de julio pasado, durante el mes de agosto el índice presentó subas del 1,3% en términos desestacionalizados y del 3,7% en la serie con estacionalidad. (Ver cuadro 1)

Por su parte, la serie de tendencia-ciclo del ISAC registró en agosto una variación positiva del 0,4%.

Al analizar los niveles alcanzados en agosto último en cada uno de los bloques en que se desagregó al sector, se observa que, en general, han tenido variaciones negativas con respecto a igual mes del año anterior, con bajas de entre el 6,4% (Otras obras de infraestructura) y el 2,5% (Viviendas), registrándose en esta comparación una suba del 15,1% en construcciones petroleras.

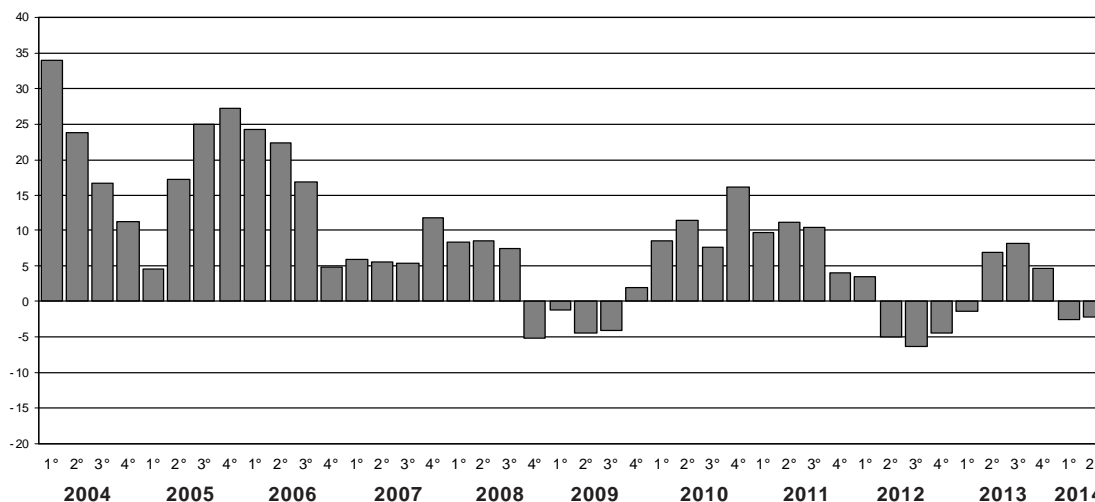
Las variaciones de los acumulados de los primeros ocho meses del año en su conjunto, en comparación con el mismo período del año anterior, registran también, en general, bajas, en este caso del 3,1% en otras obras de infraestructura, 2,7% en viviendas, 2,6% en otros edificios y 0,8% en obras viales. En tanto, se observa en esta comparación un aumento del 3,7% en construcciones petroleras. (Ver página 4)

Cuadro 2. Indicador sintético de la actividad de la construcción (ISAC), serie trimestral, base 2004=100

| Período | Con estacionalidad | | Desestacionalizado ¹ | | |
|---------|----------------------|---|---------------------------------|---|------|
| | Índice base 2004=100 | Variación porcentual igual trimestre año anterior | Índice base 2004=100 | Variación porcentual trimestre anterior | |
| 2007 | Primer trimestre | 134,4 | 5,9 | 140,1 | 0,4 |
| | Segundo trimestre | 141,7 | 5,6 | 145,5 | 3,8 |
| | Tercer trimestre | 153,1 | 5,3 | 150,3 | 3,3 |
| | Cuarto trimestre | 162,5 | 11,8 | 155,6 | 3,5 |
| 2008 | Primer trimestre | 145,7 | 8,4 | 152,6 | -2,0 |
| | Segundo trimestre | 153,8 | 8,6 | 155,9 | 2,2 |
| | Tercer trimestre | 164,5 | 7,4 | 159,8 | 2,5 |
| | Cuarto trimestre | 154,2 | -5,1 | 148,7 | -7,0 |
| 2009 | Primer trimestre | 144,1 | -1,1 | 151,1 | 1,7 |
| | Segundo trimestre | 147,0 | -4,4 | 149,8 | -0,9 |
| | Tercer trimestre | 157,6 | -4,2 | 153,7 | 2,6 |
| | Cuarto trimestre | 157,1 | 1,9 | 151,8 | -1,2 |
| 2010 | Primer trimestre | 156,3 | 8,5 | 163,4 | 7,6 |
| | Segundo trimestre | 163,9 | 11,5 | 166,8 | 2,1 |
| | Tercer trimestre | 169,6 | 7,6 | 165,4 | -0,8 |
| | Cuarto trimestre | 182,5 | 16,2 | 176,5 | 6,7 |
| 2011 | Primer trimestre | 171,7 | 9,8 | 179,4 | 1,7 |
| | Segundo trimestre | 182,3 | 11,2 | 185,4 | 3,3 |
| | Tercer trimestre | 187,2 | 10,4 | 182,4 | -1,6 |
| | Cuarto trimestre | 190,0 | 4,1 | 184,1 | 0,9 |
| 2012 | Primer trimestre | 177,7 | 3,5 | 182,8 | -0,7 |
| | Segundo trimestre | 173,3 | -4,9 | 176,3 | -3,5 |
| | Tercer trimestre | 175,4 | -6,3 | 173,3 | -1,7 |
| | Cuarto trimestre | 181,5 | -4,5 | 175,4 | 1,2 |
| 2013 | Primer trimestre | 175,3 | -1,3 | 184,3 | 5,1 |
| | Segundo trimestre | 185,3 | 7,0 | 187,2 | 1,5 |
| | Tercer trimestre | 189,8 | 8,2 | 185,3 | -1,0 |
| | Cuarto trimestre | 190,2 | 4,8 | 183,5 | -1,0 |
| 2014 | Primer trimestre | 170,8 | -2,6 | 178,6 | -2,6 |
| | Segundo trimestre | 181,1 | -2,3 | 184,5 | 3,3 |

¹ El dato presentado corresponde al promedio simple de los tres meses que componen cada trimestre de la serie mensual desestacionalizada.

Gráfico 4. ISAC. Serie trimestral con estacionalidad, variación porcentual respecto a igual trimestre del año anterior



Cuadro 3. Indicador sintético de la actividad de la construcción (ISAC), series por bloques, base 2004 = 100

| Período | Edificios para | | Construcciones petroleras | Obras viales | Otras obras de infraestructura | |
|-------------|----------------|----------------|---------------------------|--------------|--------------------------------|-------|
| | Viviendas | Otros destinos | | | | |
| 1993 | 88,5 | 83,3 | 52,3 | 91,0 | 86,2 | |
| 1994 | 101,4 | 94,4 | 81,2 | 104,1 | 96,1 | |
| 1995 | 81,7 | 80,2 | 97,4 | 88,1 | 82,6 | |
| 1996 | 87,8 | 83,6 | 79,3 | 92,4 | 82,3 | |
| 1997 | 104,9 | 104,2 | 85,8 | 116,1 | 107,4 | |
| 1998 | 112,8 | 110,4 | 79,0 | 130,5 | 114,3 | |
| 1999 | 106,6 | 106,4 | 55,1 | 120,2 | 112,5 | |
| 2000 | 95,6 | 90,7 | 84,1 | 100,0 | 95,2 | |
| 2001 | 84,3 | 79,8 | 91,7 | 90,6 | 83,7 | |
| 2002 | 60,8 | 56,7 | 71,6 | 56,8 | 60,3 | |
| 2003 | 86,1 | 78,8 | 83,2 | 74,4 | 80,5 | |
| 2004 | 100,0 | 100,0 | 100,0 | 100,0 | 100,0 | |
| 2005 | 119,5 | 120,2 | 104,4 | 119,0 | 120,7 | |
| 2006 | 139,4 | 140,3 | 107,5 | 141,8 | 143,1 | |
| 2007 | 149,3 | 151,2 | 111,6 | 152,9 | 154,5 | |
| 2008 | 158,2 | 156,6 | 113,8 | 157,1 | 157,5 | |
| 2009 | 162,0 | 153,4 | 74,2 | 147,3 | 150,0 | |
| 2010 | 177,4 | 168,1 | 110,9 | 162,1 | 165,1 | |
| 2011 | 191,3 | 183,1 | 120,6 | 180,4 | 183,2 | |
| 2012 | 186,8 | 174,7 | 132,5 | 168,7 | 169,8 | |
| 2013 | 192,7 | 185,5 | 128,2 | 183,1 | 186,7 | |
| 2011 | Enero | 178,6 | 164,5 | 105,8 | 164,6 | 166,1 |
| | Febrero | 179,4 | 168,0 | 108,6 | 160,1 | 160,6 |
| | Marzo | 188,1 | 178,6 | 121,0 | 174,3 | 176,6 |
| | Abril | 192,1 | 182,5 | 106,1 | 178,0 | 181,4 |
| | Mayo | 200,5 | 190,1 | 128,4 | 181,7 | 188,7 |
| | Junio | 181,4 | 175,0 | 127,6 | 175,2 | 173,7 |
| | Julio | 179,2 | 175,1 | 127,8 | 179,3 | 177,5 |
| | Agosto | 197,6 | 192,7 | 127,2 | 189,6 | 193,5 |
| | Septiembre | 202,4 | 198,9 | 125,2 | 199,5 | 207,4 |
| | Octubre | 200,1 | 193,1 | 131,0 | 192,4 | 193,9 |
| | Noviembre | 205,7 | 199,6 | 125,5 | 195,0 | 200,9 |
| | Diciembre | 190,7 | 179,6 | 113,3 | 175,2 | 178,2 |
| 2012 | Enero | 188,6 | 171,5 | 123,1 | 167,8 | 172,0 |
| | Febrero | 182,7 | 164,1 | 106,7 | 154,3 | 151,4 |
| | Marzo | 201,3 | 188,0 | 121,9 | 177,8 | 182,9 |
| | Abril | 179,7 | 163,5 | 127,0 | 158,0 | 154,5 |
| | Mayo | 191,1 | 177,6 | 130,6 | 173,0 | 170,4 |
| | Junio | 178,3 | 171,5 | 133,2 | 168,8 | 170,2 |
| | Julio | 176,5 | 174,3 | 149,7 | 171,0 | 173,5 |
| | Agosto | 181,6 | 171,4 | 163,5 | 168,1 | 165,0 |
| | Septiembre | 186,9 | 177,0 | 121,2 | 172,7 | 175,2 |
| | Octubre | 203,9 | 190,7 | 113,5 | 180,9 | 184,3 |
| | Noviembre | 198,3 | 187,0 | 136,0 | 176,6 | 183,5 |
| | Diciembre | 172,2 | 160,1 | 163,7 | 155,9 | 154,8 |
| 2013 | Enero | 186,5 | 168,6 | 107,9 | 162,2 | 169,8 |
| | Febrero | 180,4 | 165,3 | 136,9 | 152,5 | 156,3 |
| | Marzo | 195,2 | 182,1 | 123,0 | 173,6 | 176,6 |
| | Abril | 197,8 | 186,1 | 128,0 | 177,2 | 181,6 |
| | Mayo | 203,3 | 191,7 | 143,3 | 183,6 | 189,7 |
| | Junio | 180,2 | 175,8 | 138,2 | 177,1 | 176,5 |
| | Julio | 188,7 | 187,8 | 126,6 | 191,0 | 192,5 |
| | Agosto | 198,8 | 196,0 | 124,8 | 201,4 | 205,2 |
| | Septiembre | 195,6 | 193,8 | 124,5 | 197,2 | 199,7 |
| | Octubre | 205,6 | 208,1 | 131,7 | 209,5 | 216,0 |
| | Noviembre | 201,3 | 197,0 | 111,5 | 196,9 | 200,6 |
| | Diciembre | 178,7 | 173,6 | 142,5 | 175,3 | 175,8 |
| 2014 | Enero | 189,4 | 172,8 | 108,0 | 171,6 | 174,4 |
| | Febrero | 168,5 | 158,8 | 112,1 | 157,6 | 154,0 |
| | Marzo | 182,7 | 175,6 | 123,3 | 179,6 | 175,6 |
| | Abril | 197,5 | 181,1 | 93,3 | 174,4 | 173,9 |
| | Mayo | 191,9 | 184,8 | 149,3 | 176,3 | 177,3 |
| | Junio | 180,7 | 173,7 | 166,3 | 173,6 | 173,2 |
| | Julio | 184,4 | 179,8 | 171,2 | 181,0 | 182,8 |
| | Agosto | 193,9 | 188,4 | 143,7 | 192,6 | 192,2 |

Gráfico 5. Bloques del ISAC. Edificios para viviendas y otros edificios, Agosto 2012 - Agosto 2014

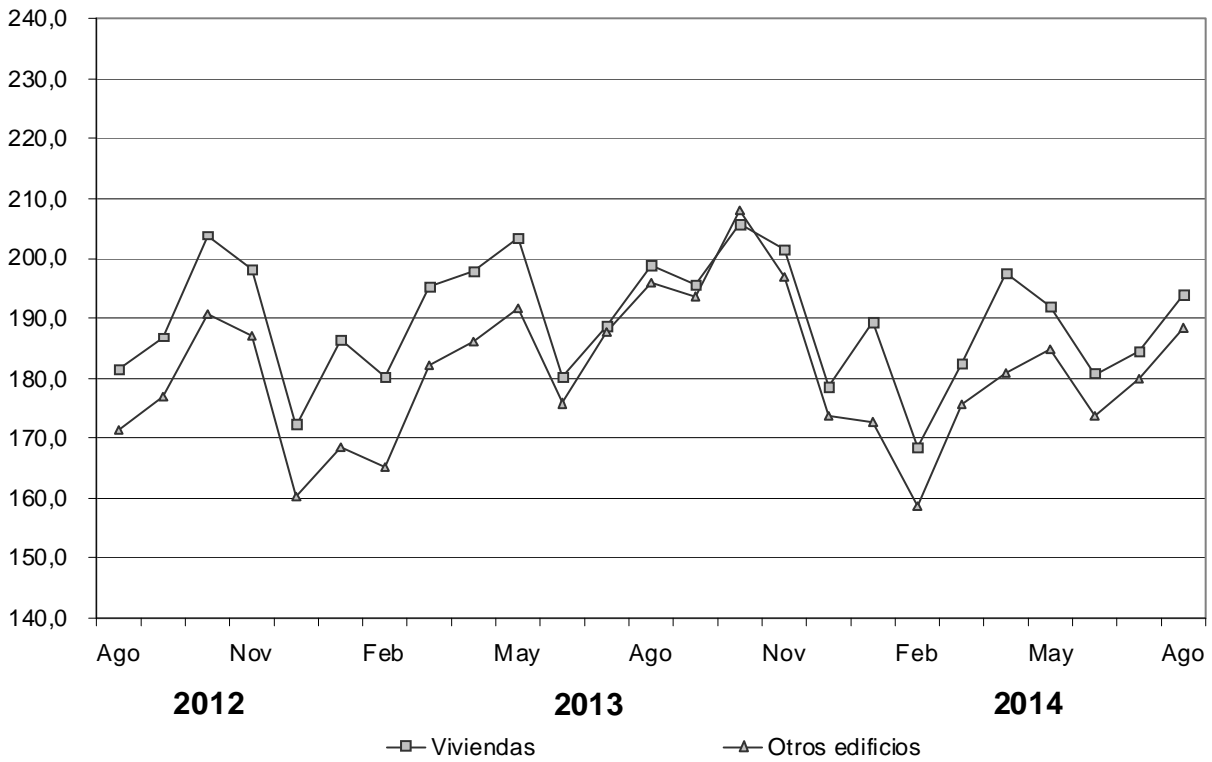
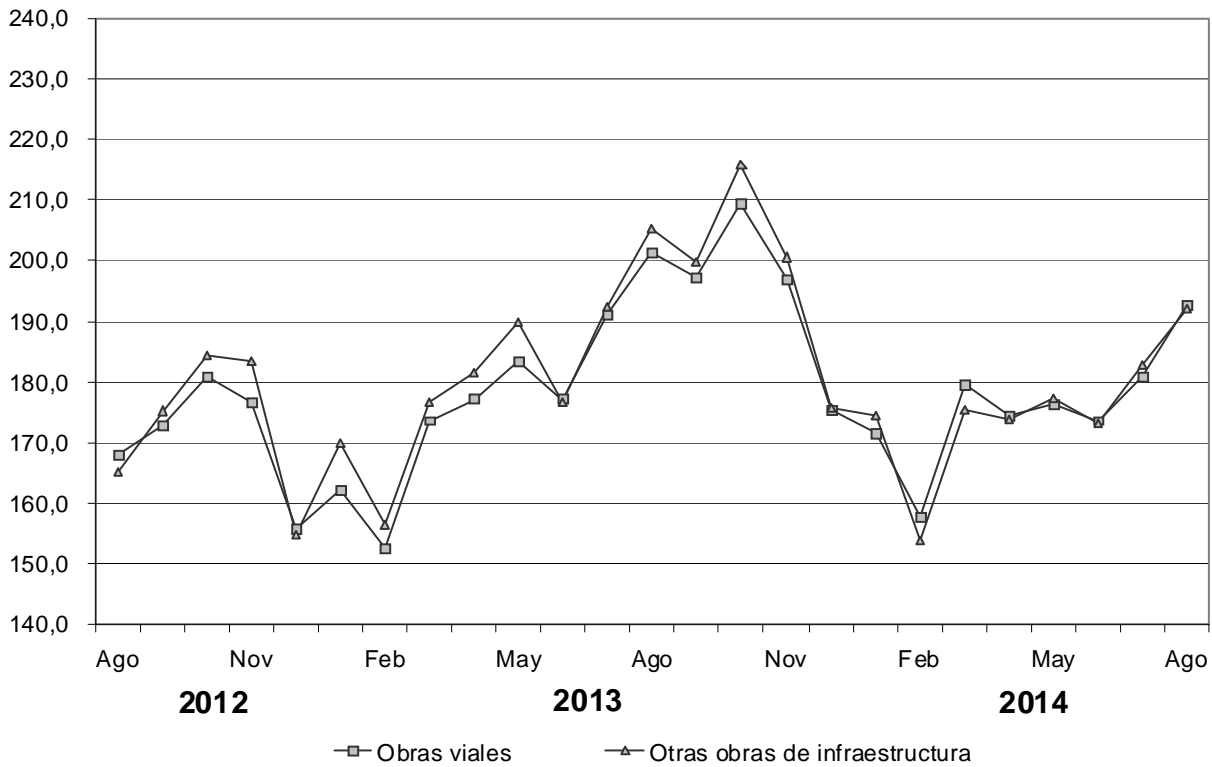


Gráfico 6. Bloques del ISAC. Obras viales y otras obras de infraestructura, Agosto 2012 - Agosto 2014



Cuadro 4. Puestos de trabajo en relación de dependencia del sector construcción aportantes al Sistema Integrado Previsional Argentino

| Período | Promedio trimestral | Variación porcentual | |
|------------------------------|---------------------|----------------------|------------------------------|
| | | Trimestre anterior | Igual trimestre año anterior |
| 2004 Primer trimestre | 192.799 | 8,0 | 45,2 |
| Segundo trimestre | 201.828 | 4,7 | 39,5 |
| Tercer trimestre | 213.574 | 5,8 | 34,0 |
| Cuarto trimestre | 234.366 | 9,7 | 31,3 |
| 2005 Primer trimestre | 254.819 | 8,7 | 32,2 |
| Segundo trimestre | 276.795 | 8,6 | 37,1 |
| Tercer trimestre | 297.085 | 7,3 | 39,1 |
| Cuarto trimestre | 321.860 | 8,3 | 37,3 |
| 2006 Primer trimestre | 334.464 | 3,9 | 31,3 |
| Segundo trimestre | 348.475 | 4,2 | 25,9 |
| Tercer trimestre | 354.283 | 1,7 | 19,3 |
| Cuarto trimestre | 373.590 | 5,4 | 16,1 |
| 2007 Primer trimestre | 390.188 | 4,4 | 16,7 |
| Segundo trimestre | 410.366 | 5,2 | 17,8 |
| Tercer trimestre | 414.645 | 1,0 | 17,0 |
| Cuarto trimestre | 418.540 | 0,9 | 12,0 |
| 2008 Primer trimestre | 413.760 | -1,1 | 6,0 |
| Segundo trimestre | 422.183 | 2,0 | 2,9 |
| Tercer trimestre | 413.604 | -2,0 | -0,3 |
| Cuarto trimestre | 408.018 | -1,4 | -2,5 |
| 2009 Primer trimestre | 386.862 | -5,2 | -6,5 |
| Segundo trimestre | 384.314 | -0,7 | -9,0 |
| Tercer trimestre | 380.750 | -0,9 | -7,9 |
| Cuarto trimestre | 379.185 | -0,4 | -7,1 |
| 2010 Primer trimestre | 374.447 | -1,2 | -3,2 |
| Segundo trimestre | 378.711 | 1,1 | -1,5 |
| Tercer trimestre | 384.274 | 1,5 | 0,9 |
| Cuarto trimestre | 399.969 | 4,1 | 5,5 |
| 2011 Primer trimestre | 408.505 | 2,1 | 9,1 |
| Segundo trimestre | 422.060 | 3,3 | 11,4 |
| Tercer trimestre | 428.651 | 1,6 | 11,5 |
| Cuarto trimestre | 438.570 | 2,3 | 9,7 |
| 2012 Primer trimestre | 427.409 | -2,5 | 4,6 |
| Segundo trimestre | 423.492 | -0,9 | 0,3 |
| Tercer trimestre | 413.625 | -2,3 | -3,5 |
| Cuarto trimestre | 411.710 | -0,5 | -6,1 |
| 2013 Primer trimestre | 407.914 | -0,9 | -4,6 |
| Segundo trimestre | 414.644 | 1,6 | -2,1 |
| Tercer trimestre | 415.851 | 0,3 | 0,5 |
| Cuarto trimestre | 417.747 | 0,5 | 1,5 |
| 2014 Primer trimestre | 404.082 | -3,3 | -0,9 |
| Segundo trimestre | 405.633 | 0,4 | -2,2 |

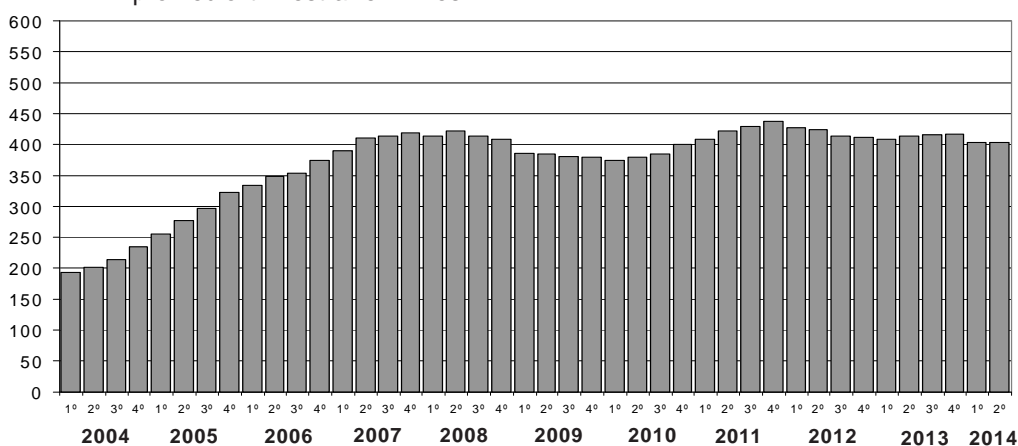
Complementando los datos del ISAC, se publica información sobre los puestos de trabajo en el sector Construcción. Los datos provienen del Sistema Integrado Previsional Argentino (SIPA) y surgen de las declaraciones juradas presentadas por las empresas contribuyentes.

La información no se refiere a personal sino a puestos de trabajo en relación de dependencia, sobre los que se efectúan aportes y contribuciones al sistema previsional.

Este indicador registró durante el segundo trimestre del año 2014 en su conjunto, una suba del 0,4% con respecto al trimestre anterior.

Por su parte, en la comparación interanual se observa que el segundo trimestre de 2014 registra una baja del 2,2% con respecto al mismo trimestre del año anterior.

Gráfico 7. Puestos de trabajo en relación de dependencia del sector construcción, promedio trimestral en miles.



2. Insumos de la construcción

Los datos de despachos al mercado interno de los insumos de la construcción en el mes de agosto muestran, con relación a igual mes del año anterior, aumentos del 3,4% en pisos y revestimientos cerámicos y del 0,3% en ladrillos huecos. En tanto, en esta comparación interanual se registraron bajas del 16,3% en asfalto, 7,5% en cemento, 0,7% en pinturas para construcción y 0,1% en hierro redondo para hormigón.

En relación al mes de julio pasado, los datos de agosto registraron, en general, subas, en este caso del 9% en hierro redondo para hormigón, 7,3% en ladrillos huecos, 4,6% en cemento y 4,4% en pinturas para construcción. En tanto, se observaron bajas del 7,1% en asfalto y 5,9% en pisos y revestimientos cerámicos.

Por su parte, si se analizan las variaciones del acumulado durante los primeros ocho meses del año en su conjunto en relación a igual período del año anterior, se observan subas del 21,1% en pisos y revestimientos cerámicos y 3,1% en hierro redondo para hormigón. En tanto, se registraron bajas del 10% en pinturas para construcción, 5,4% en asfalto, 4% en cemento y 1,9% en ladrillos huecos.

Cuadro 5. Insumos representativos de la construcción, variaciones porcentuales de los despachos al mercado interno y producción. Agosto de 2014

| Insumo | Mes anterior | Igual mes año anterior | Del acumulado enero-agosto de 2014 respecto a igual período del año anterior |
|----------------------------|--------------|------------------------|--|
| Asfalto | -7,1 | -16,3 | -5,4 |
| Cemento Portland | 4,6 | -7,5 | -4,0 |
| Hierro redondo p/hormigón | 9,0 | -0,1 | 3,1 |
| Ladrillos huecos | 7,3 | 0,3 | -1,9 |
| Pisos y revest. cerámicos | -5,9 | 3,4 | 21,1 |
| Pinturas para construcción | 4,4 | -0,7 | -10,0 |

Gráfico 8. Despachos mensuales de cemento en miles de toneladas

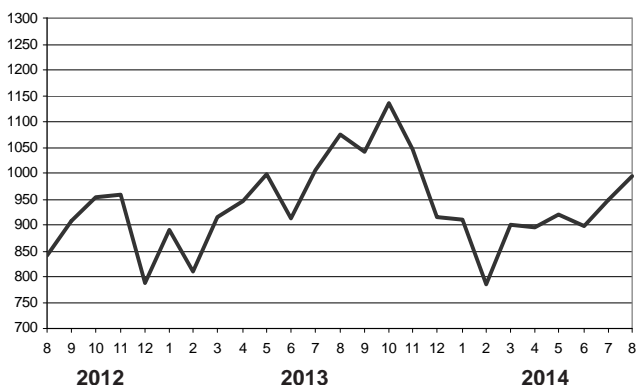


Gráfico 9. Ventas mensuales de asfalto en miles de toneladas

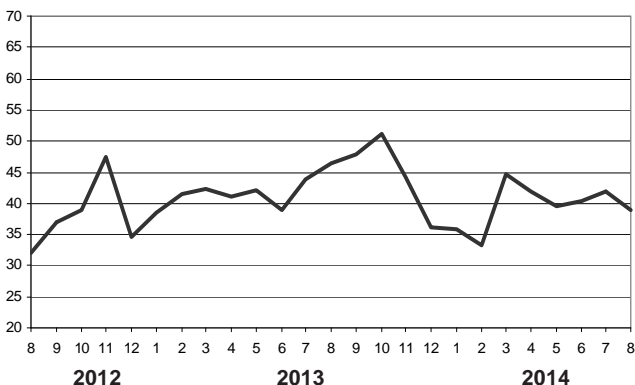


Gráfico 10. Variaciones porcentuales, acumulado de los ocho primeros meses del año 2014 respecto a igual período del año anterior

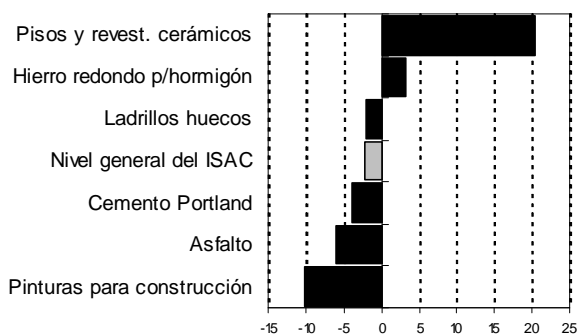
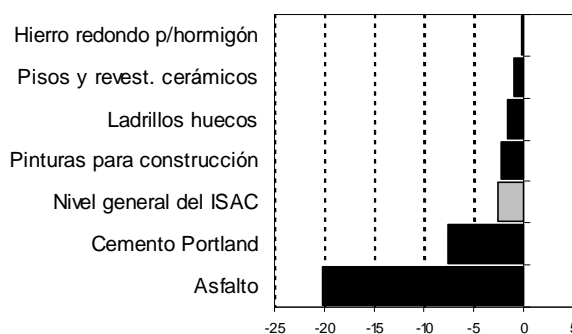


Gráfico 11. Variaciones porcentuales, agosto de 2014 respecto a igual mes del año anterior



3. Encuesta Cualitativa de la Construcción

Perspectivas para el mes de Septiembre de 2014

Los resultados obtenidos por la Encuesta Cualitativa de la Construcción, realizada a grandes empresas del sector, muestran mayoritariamente perspectivas de estabilidad para el mes de septiembre, sin embargo, quienes prevén cambios en el nivel de actividad, se inclinaron preferentemente hacia la baja. En el caso de las empresas que realizan obras públicas el 97,1% está realizando obras, mientras que en las privadas el porcentaje alcanza el 89,5%.

Nivel de actividad

Entre los empresarios que realizan principalmente obras privadas, el 73,6% opinó que la actividad no cambiará en septiembre respecto al mes anterior, mientras que el 21,1% piensa que disminuirá y el 5,3% restante estimó que aumentará. En el caso de los empresarios dedicados a las obras públicas, el 52,9% estimó que la actividad no cambiará, mientras que el 32,4% piensa que disminuirá y el 14,7% restante que aumentará.

Los empresarios del sector que realizan principalmente obras privadas, estimaron que la baja de la actividad se debe a la caída de la actividad económica (36,7%), la falta de inversión en obras privadas (30%), a la inestabilidad de los precios (20%) y a la falta de créditos (13,3%). Entre los empresarios dedicados a la obra pública, éstos estimaron que la baja de la actividad se debe a la caída de la actividad económica (32%), a la ausencia de obras públicas (29,3%) y a la inestabilidad de los precios (13,3%), entre otras causas.

Personal ocupado

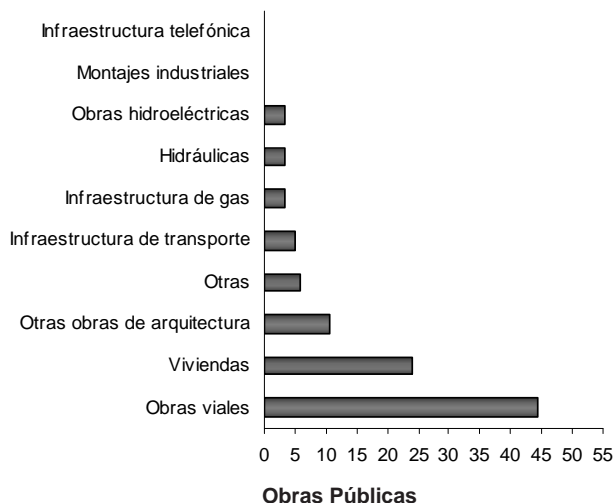
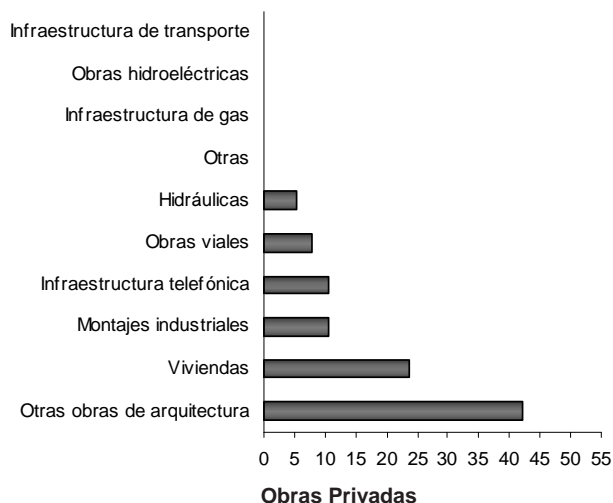
Entre quienes se dedican principalmente a obras privadas, el 78,9% prevén que no habrá cambios en la cantidad de personal ocupado, permanente y contratado, mientras que el 15,8% estimó una disminución y el 5,3% restante un aumento. Entre quienes se dedican a obras públicas, el 50% estimó que no habrá cambios en la cantidad de personal, el 29,4% cree que disminuirá y el 20,6% opinó que aumentará. Por su parte, el 100% de los empresarios dedicados a las obras privadas manifestó no tener dificultades para satisfacer su demanda de personal mientras que en el caso de obras públicas el porcentaje fue del 91,2%.

Créditos

Respecto a la evolución de las necesidades crediticias, el 47,3% de los respondentes dedicados a obras privadas dijo que no variarán, el 26,4% que no toma créditos y el 26,3% restante estimó que aumentarán. Entre los empresarios dedicados a obras públicas, el 61,8% estimó que no variarán, en tanto que el 38,2% restante planteó que sus necesidades de crédito aumentarán. Las necesidades de crédito de las empresas se canalizan principalmente a través del sistema bancario. Es en ese ámbito en donde el 84,5% de las empresas que hacen obras privadas encuentra financiamiento, fundamentalmente en bancos privados nacionales. Mientras tanto, el 94,6% de quienes hacen obras públicas recurren a los bancos para financiarse.

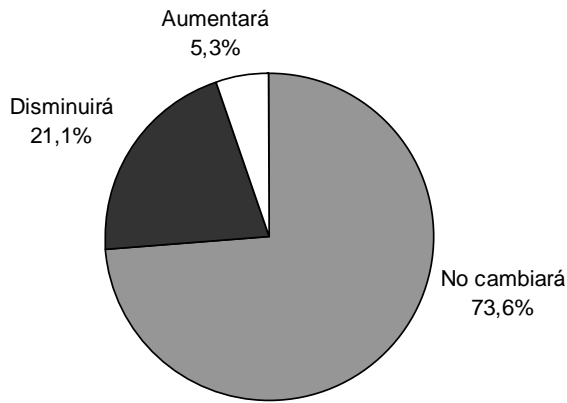
1.- ¿Qué obras ejecuta?

| | Empresas que realizan principalmente Obras Privadas | Empresas que realizan principalmente Obras Públicas |
|-------------------------------|---|---|
| | | % |
| Otras obras de arquitectura | 42,1 | 10,7 |
| Viviendas | 23,7 | 23,9 |
| Montajes industriales | 10,5 | 0,0 |
| Infraestructura telefónica | 10,5 | 0,0 |
| Obras viales | 7,9 | 44,5 |
| Hidráulicas | 5,3 | 3,4 |
| Otras | 0,0 | 5,9 |
| Infraestructura de gas | 0,0 | 3,4 |
| Obras hidroeléctricas | 0,0 | 3,3 |
| Infraestructura de transporte | 0,0 | 4,9 |

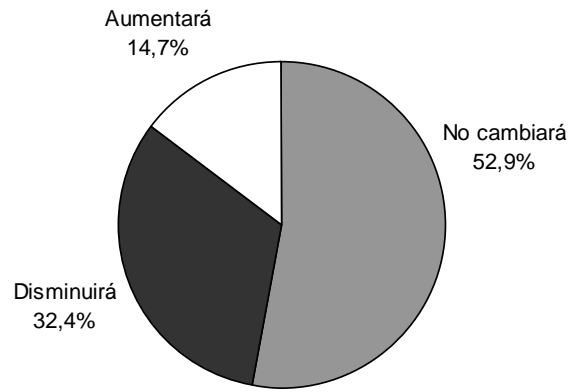


2.- ¿Cómo piensa que evolucionará la actividad de su empresa en el próximo mes?

| | Empresas que realizan principalmente Obras Privadas | % | Empresas que realizan principalmente Obras Públicas |
|-------------|---|---|---|
| No cambiará | 73,6 | | 52,9 |
| Disminuirá | 21,1 | | 32,4 |
| Aumentará | 5,3 | | 14,7 |



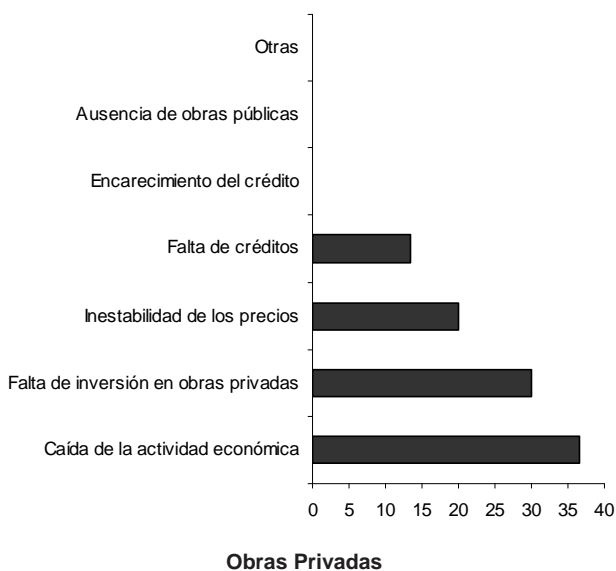
Obras Privadas



Obras Públicas

3.- ¿Cuáles cree que son las principales causas que harán disminuir su actividad?

| | Empresas que realizan principalmente Obras Privadas | % | Empresas que realizan principalmente Obras Públicas |
|--------------------------------------|---|---|---|
| Caída de la actividad económica | 36,7 | | 32,0 |
| Falta de inversión en obras privadas | 30,0 | | 8,0 |
| Inestabilidad de los precios | 20,0 | | 13,3 |
| Falta de créditos | 13,3 | | 2,6 |
| Encarecimiento del crédito | 0,0 | | 2,7 |
| Ausencia de obras públicas | 0,0 | | 29,3 |
| Otras | 0,0 | | 12,1 |



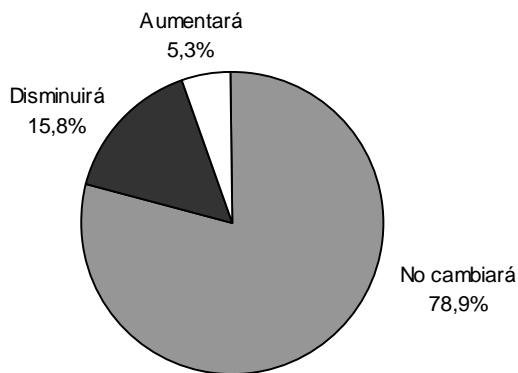
Obras Privadas



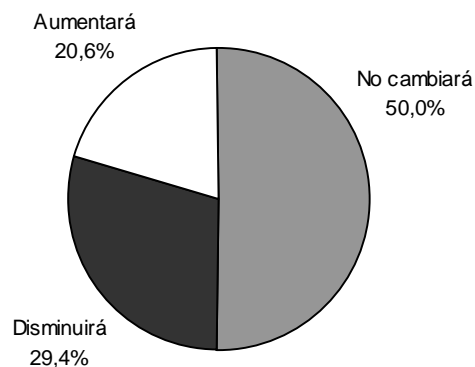
Obras Públicas

4.- ¿Cómo variará la cantidad de personal ocupado (permanente y contratado) en su empresa el próximo mes respecto al actual?

| | Empresas que realizan principalmente Obras Privadas | % | Empresas que realizan principalmente Obras Públicas |
|-------------|---|---|---|
| No cambiará | 78,9 | | 50,0 |
| Disminuirá | 15,8 | | 29,4 |
| Aumentará | 5,3 | | 20,6 |



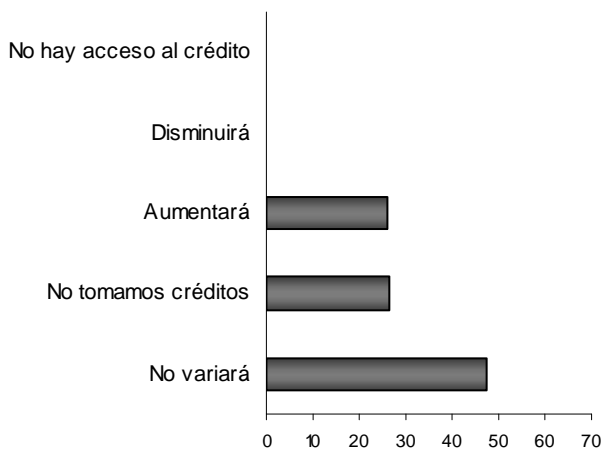
Obras Privadas



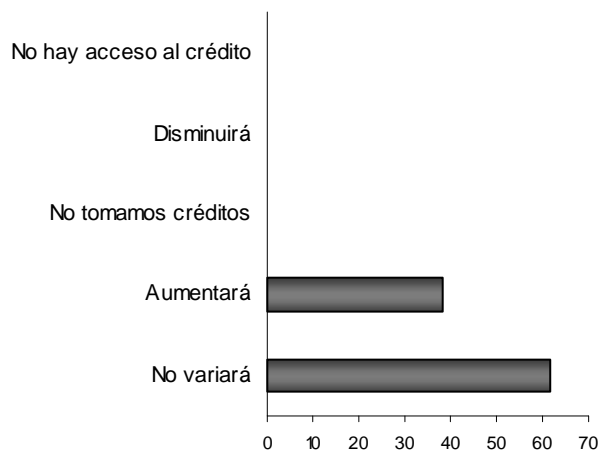
Obras Públicas

5.-¿Cómo espera que evolucionen sus necesidades de crédito durante el próximo mes con respecto a éste?

| | Empresas que realizan principalmente Obras Privadas | % | Empresas que realizan principalmente Obras Públicas |
|--------------------------|---|---|---|
| No variará | 47,3 | | 61,8 |
| No tomamos créditos | 26,4 | | 0,0 |
| Aumentará | 26,3 | | 38,2 |
| Disminuirá | 0,0 | | 0,0 |
| No hay acceso al crédito | 0,0 | | 0,0 |



Obras Privadas



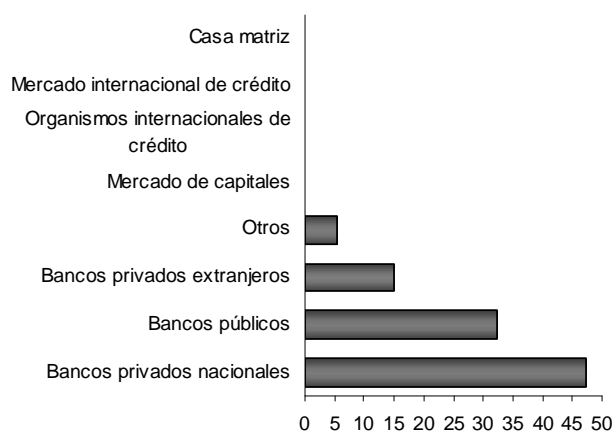
Obras Públicas

6.- ¿Cómo satisface sus necesidades de crédito?

| | Empresas que realizan principalmente Obras Privadas | % | Empresas que realizan principalmente Obras Públicas |
|---------------------------------------|---|---|---|
| Bancos privados nacionales | 36,9 | | 47,2 |
| Bancos públicos | 25,0 | | 32,3 |
| Bancos privados extranjeros | 22,6 | | 15,1 |
| Mercado de capitales | 10,7 | | 0,0 |
| Organismos internacionales de crédito | 2,4 | | 0,0 |
| Otros | 2,4 | | 5,4 |
| Mercado internacional de crédito | 0,0 | | 0,0 |
| Casa matriz | 0,0 | | 0,0 |



Obras Privadas



Obras Públicas

4. Superficie a construir registrada por los permisos de edificación

Cuadro 6. Superficie cubierta total registrada en una nómina de 42 municipios ^e

| Período | Superficie cubierta en m ² | Variación porcentual | | | |
|-------------|---------------------------------------|----------------------|------------------------|---|-------|
| | | Período anterior | Igual mes año anterior | acumulado desde enero hasta cada mes del mismo año a igual acumulado año anterior | |
| 2012 | 8.985.682 | -10,9 | /// | /// | |
| 2013 | 7.856.268 | -12,6 | /// | /// | |
| 2012 | Enero | 1.083.546 | 30,5 | 62,6 | 62,6 |
| | Febrero | 569.606 | -47,4 | -21,0 | 19,1 |
| | Marzo | 728.206 | 27,8 | -2,7 | 11,5 |
| | Abril | 602.744 | -17,2 | -32,7 | -1,6 |
| | Mayo | 692.721 | 14,9 | -31,0 | -8,9 |
| | Junio | 720.330 | 4,0 | -18,5 | -10,6 |
| | Julio | 710.082 | -1,4 | -4,3 | -9,8 |
| | Agosto | 861.114 | 21,3 | -15,9 | -10,7 |
| | Septiembre | 707.064 | -17,9 | -27,2 | -12,8 |
| | Octubre | 868.587 | 22,8 | 7,7 | -10,9 |
| | Noviembre | 645.938 | -25,6 | -18,2 | -11,5 |
| | Diciembre | 795.744 | 23,2 | -4,2 | -10,9 |
| 2013 | Enero | 491.563 | -38,2 | -54,6 | -54,6 |
| | Febrero | 526.011 | 7,0 | -7,7 | -38,4 |
| | Marzo | 631.530 | 20,1 | -13,3 | -30,7 |
| | Abril | 659.211 | 4,4 | 9,4 | -22,6 |
| | Mayo | 723.533 | 9,8 | 4,4 | -17,5 |
| | Junio | 611.867 | -15,4 | -15,1 | -17,1 |
| | Julio | 690.411 | 12,8 | -2,8 | -15,1 |
| | Agosto | 682.262 | -1,2 | -20,8 | -16,0 |
| | Septiembre | 633.669 | -7,1 | -10,4 | -15,4 |
| | Octubre | 758.061 | 19,6 | -12,7 | -15,1 |
| | Noviembre | 736.174 | -2,9 | 14,0 | -12,8 |
| | Diciembre | 711.977 | -3,3 | -10,5 | -12,6 |
| 2014 | Enero | 575.339 | -19,2 | 17,0 | 17,0 |
| | Febrero | 500.332 | -13,0 | -4,9 | 5,7 |
| | Marzo | 648.959 | 29,7 | 2,8 | 4,6 |
| | Abril | 666.410 | 2,7 | 1,1 | 3,6 |
| | Mayo | 768.934 | 15,4 | 6,3 | 4,2 |
| | Junio | 709.620 | -7,7 | 16,0 | 6,2 |
| | Julio | 747.013 | 5,3 | 8,2 | 6,5 |
| | Agosto | 644.947 | -13,7 | -5,5 | 4,9 |

Nota: La nómina de municipios considerados puede ser consultada en la página 13.

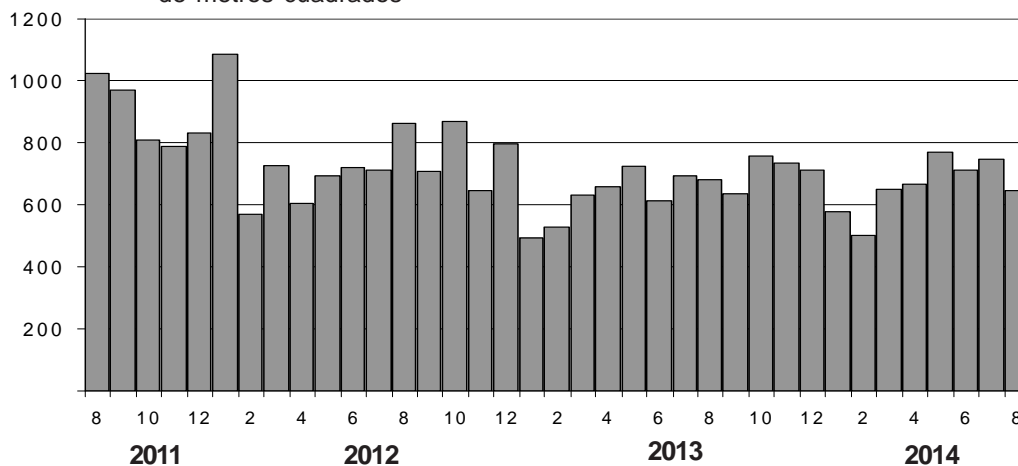
La superficie a construir registrada por los permisos de edificación otorgados para la ejecución de obras privadas, en una nómina representativa de 42 municipios, bajó durante el mes de agosto pasado el 13,7% con relación al mes de julio.

Asimismo, con respecto al mismo mes del año anterior, el dato de agosto registró una baja del 5,5%.

Por su parte, el valor acumulado durante los primeros ocho meses del año en su conjunto registra una suba del 4,9% en comparación con igual periodo del año 2013. (Ver cuadro 6)

Vale aclarar que durante el mes de abril se ha debido estimar las cifras de la Ciudad Autónoma de Buenos Aires y desde hace varios meses las del municipio de la ciudad de Córdoba a raíz de dificultades para la obtención del dato en esas jurisdicciones. Por ello, se destaca que las cifras presentadas deben considerarse como provisorias hasta tanto sea posible recuperar la información faltante.

Gráfico 12. Superficie Cubierta Autorizada sobre una nómina de 42 municipios, en miles de metros cuadrados



Características de los indicadores

- El Indicador Sintético de la Actividad de la Construcción (ISAC) muestra la evolución del sector tomando como referencia la demanda de insumos requeridos en la construcción. El ISAC está compuesto por el análisis agregado de cinco tipologías de obra que permiten lograr una adecuada cobertura de la actividad de la construcción. En cada uno de los cinco bloques se agrupan aquellas obras que tienen similares requerimientos técnicos: edificios para vivienda, edificios para otros destinos, obras viales, construcciones petroleras y otras obras de infraestructura. A cada bloque se lo puede identificar con una función de producción que relaciona los requerimientos de insumos con el producto de la obra. Por lo tanto, el movimiento de cada bloque está dado por la demanda del grupo de insumos característicos de ese tipo de obra. El listado de insumos se compone de: artículos sanitarios de cerámica, asfalto, caños de acero sin costura, cemento Portland, hierro redondo para hormigón, ladrillos huecos, pisos y revestimientos cerámicos, pinturas para la construcción, placas de yeso y vidrio plano. Los datos utilizados en el cálculo del ISAC provienen de un conjunto de informantes que pertenecen, en su mayor parte, a empresas manufactureras líderes seleccionadas sobre la base de una investigación de relaciones intersectoriales. La agregación de los bloques se hace en base al Valor Bruto de Producción de cada uno de ellos en el año base 2004.

La desestacionalización de una serie es el procedimiento mediante el cual se obtiene una nueva serie libre de los efectos debidos a la estacionalidad y a la composición del calendario (Pascuas y días de actividad). La serie desestacionalizada puede verse afectada por ciertos efectos de carácter irregular tales como huelgas, paradas técnicas, cortes de luz, inundaciones, etc. La tendencia-ciclo es un indicador suave, sin la influencia de este tipo de alteraciones, y que permite analizar la coyuntura y el largo plazo.

Desde enero de 2004 se realiza la desestacionalización del ISAC utilizando el programa X-12 ARIMA. Este programa es una versión mejorada del X-11 ARIMA que permite detectar y/o incorporar cambios estructurales, además contiene nuevas medidas de diagnóstico. El programa X-12 ARIMA utiliza promedios móviles en forma iterativa para estimar la estacionalidad y la tendencia-ciclo.

Por las características del método, los factores estimados sufren modificaciones cada vez que se incorpora un nuevo dato a la serie original. Luego, las opciones del programa de desestacionalización se fijan en los meses de enero y se mantienen fijas durante un año, período al cabo del cual deben sufrir las revisiones que permitan realizar las actualizaciones correspondientes. Con el ajuste estacional realizado en enero de 2014, se fijaron las opciones del método para lo que resta del año. Las modificaciones realizadas son las siguientes:

- El período considerado para el ajuste del modelo Reg-ARIMA fue desde enero de 2003 hasta diciembre de 2013.
- Modelo ajustado: $ARIMA \log (0 \ 1 \ 1) (0 \ 1 \ 1)_{12}$.
- Ajuste de efecto por días de actividad.
- Ajuste de efecto pascuas.
- Ajuste de variación por outliers.

La tendencia-ciclo consiste en un post-procesamiento de la serie desestacionalizada utilizando opciones específicas que son las siguientes:

- Extensión con un año de pronósticos de la serie desestacionalizada corregida por valores extremos, utilizando el modelo $(0 \ 1 \ 1)(0 \ 0 \ 1)_{12}$.
- Corrección más estricta de valores extremos.
- Estimación de la tendencia utilizando el filtro Henderson de 13 términos.

- La Encuesta Cualitativa de la Construcción capta información de un conjunto de aproximadamente cien grandes empresas constructoras de todo el país. Su objetivo básico es la evaluación de la situación y las expectativas económicas de corto plazo que sirva de complemento a otros indicadores de la construcción. Las preguntas se dividen en dos grupos. En el primero, se solicita la última información mensual disponible y el comportamiento esperado para el período siguiente. En el segundo grupo se requiere información de carácter más estructural y, por lo tanto, las consultas se realizan trimestralmente.

- Los permisos de edificación privada constituyen un importante indicador de las intenciones de construcción por parte de los particulares, anticipando la futura actividad de la construcción y la oferta real de unidades inmobiliarias. La superficie a construir registrada por los permisos que otorgan los municipios, da una idea aproximada del nivel de actividad que se espera para los próximos meses. Si bien la serie completa que se presenta anualmente se constituye con información desagregada de una nómina de 188 municipios diseminados en el territorio nacional, para el análisis de coyuntura se presenta aquí el dato mensual del total de superficie registrada para construcciones nuevas y ampliaciones de una nómina reducida de 42 municipios que representan aproximadamente el 50% del total de superficie autorizada por los referidos 188. La lista de municipios considerados para la coyuntura se compone de: Bahía Blanca, Berazategui, Buenos Aires, Casilda, Comodoro Rivadavia, Concordia, Córdoba, Corrientes, Esperanza, Formosa, General Pueyrredón, Granadero Baigorria, La Matanza, La Rioja, Neuquén, Paraná, Posadas, Quilmes, Rafaela, Rawson (S. J.), Reconquista, Resistencia, Río Cuarto, Río Gallegos, Salta, San Fernando del Valle de Catamarca, San Isidro, San Juan, San Miguel de Tucumán, San Salvador de Jujuy, Santa Fe, Santa Rosa, Santiago del Estero, Santo Tomé, Sunchales, Trelew, Ushuaia, Venado Tuerto, Viedma, Villa Carlos Paz, Villa Constitución y Villa María.

Cuadro 7. Indicador sintético de la actividad de la construcción (ISAC), serie histórica, base 2004=100

| Período | Con estacionalidad | | | | Desestacionalizado | Tendencia ciclo |
|-------------|--------------------|----------------------|------------------------|---|--------------------|-----------------|
| | ISAC base 2004=100 | Variación porcentual | | | | |
| | | Mes anterior | Igual mes año anterior | Acumulado desde enero hasta cada mes del mismo año a igual acumulado del año anterior | | |
| 1993 | 84,9 | /// | /// | /// | 84,9 | 85,0 |
| 1994 | 98,2 | 15,6 | /// | /// | 98,2 | 98,0 |
| 1995 | 82,6 | -15,8 | /// | /// | 82,9 | 83,9 |
| 1996 | 86,0 | 4,0 | /// | /// | 85,5 | 85,6 |
| 1997 | 104,3 | 21,3 | /// | /// | 104,0 | 103,5 |
| 1998 | 111,2 | 6,7 | /// | /// | 111,2 | 111,3 |
| 1999 | 104,6 | -6,0 | /// | /// | 104,6 | 105,8 |
| 2000 | 93,9 | -10,2 | /// | /// | 93,9 | 93,9 |
| 2001 | 84,0 | -10,5 | /// | /// | 84,5 | 83,4 |
| 2002 | 60,2 | -28,3 | /// | /// | 60,1 | 61,4 |
| 2003 | 83,0 | 37,8 | /// | /// | 82,8 | 84,9 |
| 2004 | 100,0 | 20,5 | /// | /// | 99,6 | 98,7 |
| 2005 | 118,7 | 18,7 | /// | /// | 118,4 | 118,0 |
| 2006 | 137,9 | 16,2 | /// | /// | 138,3 | 138,5 |
| 2007 | 147,9 | 7,2 | /// | /// | 147,9 | 148,7 |
| 2008 | 154,6 | 4,5 | /// | /// | 154,2 | 151,8 |
| 2009 | 151,5 | -2,0 | /// | /// | 151,6 | 151,6 |
| 2010 | 168,1 | 11,0 | /// | /// | 168,0 | 167,0 |
| 2011 | 182,8 | 8,7 | /// | /// | 182,8 | 181,8 |
| 2012 | 177,0 | -3,2 | /// | /// | 177,0 | 180,0 |
| 2013 | 185,1 | 4,6 | /// | /// | 185,1 | 185,6 |
| 1993 | Enero | 76,5 | /// | /// | 77,2 | 79,9 |
| | Febrero | 75,4 | -1,4 | /// | 81,9 | 80,7 |
| | Marzo | 86,7 | 15,0 | /// | 81,6 | 81,7 |
| | Abril | 82,3 | -5,0 | /// | 84,6 | 82,8 |
| | Mayo | 77,0 | -6,5 | /// | 81,4 | 84,0 |
| | Junio | 78,6 | 2,1 | /// | 87,8 | 85,1 |
| | Julio | 79,8 | 1,5 | /// | 84,7 | 86,0 |
| | Agosto | 89,5 | 12,2 | /// | 88,6 | 86,7 |
| | Septiembre | 97,2 | 8,6 | /// | 89,8 | 87,3 |
| | Octubre | 91,7 | -5,7 | /// | 85,3 | 87,8 |
| | Noviembre | 94,7 | 3,3 | /// | 86,4 | 88,6 |
| | Diciembre | 90,0 | -4,9 | /// | 89,1 | 89,8 |
| 1994 | Enero | 89,2 | -0,9 | 16,7 | 90,8 | 91,2 |
| | Febrero | 86,1 | -3,4 | 14,3 | 93,7 | 93,0 |
| | Marzo | 101,5 | 17,8 | 17,1 | 95,4 | 94,8 |
| | Abril | 92,9 | -8,5 | 12,8 | 95,9 | 96,6 |
| | Mayo | 96,3 | 3,7 | 25,1 | 101,3 | 98,1 |
| | Junio | 88,5 | -8,1 | 12,6 | 99,2 | 99,4 |
| | Julio | 93,7 | 5,8 | 17,5 | 102,7 | 100,3 |
| | Agosto | 102,9 | 9,9 | 15,0 | 98,8 | 100,9 |
| | Septiembre | 107,4 | 4,3 | 10,4 | 98,4 | 101,2 |
| | Octubre | 105,4 | -1,9 | 14,9 | 98,4 | 101,0 |
| | Noviembre | 111,6 | 5,9 | 17,9 | 101,9 | 100,2 |
| | Diciembre | 102,4 | -8,2 | 13,8 | 101,5 | 98,8 |
| 1995 | Enero | 99,1 | -3,3 | 11,1 | 100,1 | 96,7 |
| | Febrero | 86,0 | -13,2 | -0,2 | 94,1 | 93,9 |
| | Marzo | 96,8 | 12,5 | -4,7 | 90,6 | 90,8 |
| | Abril | 75,2 | -22,2 | -19,0 | 80,9 | 87,6 |
| | Mayo | 82,5 | 9,7 | -14,3 | 84,7 | 84,7 |
| | Junio | 72,7 | -11,9 | -17,9 | 80,8 | 82,2 |
| | Julio | 72,0 | -1,0 | -23,1 | 79,1 | 80,3 |
| | Agosto | 77,1 | 7,1 | -25,1 | 73,5 | 78,9 |
| | Septiembre | 85,2 | 10,5 | -20,6 | 78,8 | 78,0 |
| | Octubre | 85,5 | 0,3 | -18,8 | 78,9 | 77,6 |
| | Noviembre | 84,8 | -0,9 | -24,0 | 77,3 | 77,6 |
| | Diciembre | 74,7 | -11,9 | -27,1 | 76,6 | 78,1 |
| 1996 | Enero | 78,9 | 5,6 | -20,4 | 77,7 | 79,1 |
| | Febrero | 74,0 | -6,2 | -13,9 | 78,1 | 80,5 |
| | Marzo | 85,1 | 15,0 | -12,0 | 82,6 | 82,0 |
| | Abril | 82,5 | -3,1 | 9,7 | 85,8 | 83,5 |
| | Mayo | 84,1 | 2,0 | 1,9 | 86,4 | 84,8 |
| | Junio | 74,8 | -11,1 | 2,8 | 86,6 | 85,7 |
| | Julio | 81,8 | 9,3 | 13,5 | 86,1 | 86,5 |
| | Agosto | 91,7 | 12,2 | 19,0 | 86,8 | 87,1 |
| | Septiembre | 90,7 | -1,2 | 6,4 | 87,0 | 87,8 |
| | Octubre | 101,9 | 12,3 | 19,1 | 90,5 | 88,7 |
| | Noviembre | 98,9 | -3,0 | 16,6 | 89,6 | 89,9 |
| | Diciembre | 87,4 | -11,6 | 17,0 | 89,5 | 91,2 |

(continúa)

Cuadro 7. (continuación)

| Período | Con estacionalidad | | | | Desestacionalizado ISAC base 2004=100 | Tendencia ciclo | |
|---------|-----------------------|----------------------|------------------------------|--|---|--------------------|-------|
| | ISAC base 2004=100 | Variación porcentual | | | | | |
| | | Mes anterior | Igual mes año anterior | Acumulado desde enero hasta cada mes del mis- mo año a igual acumula- do del año anterior | | | |
| 1997 | Enero | 95,1 | 8,8 | 20,6 | 20,6 | 93,7 | 92,7 |
| | Febrero | 86,6 | -8,9 | 17,0 | 18,9 | 95,7 | 94,4 |
| | Marzo | 93,7 | 8,1 | 10,0 | 15,7 | 93,5 | 96,2 |
| | Abril | 104,1 | 11,1 | 26,1 | 18,4 | 106,4 | 98,2 |
| | Mayo | 96,9 | -6,9 | 15,1 | 17,7 | 100,5 | 100,4 |
| | Junio | 87,7 | -9,4 | 17,4 | 17,7 | 100,9 | 102,9 |
| | Julio | 102,5 | 16,8 | 25,3 | 18,8 | 107,0 | 105,3 |
| | Agosto | 111,0 | 8,3 | 20,9 | 19,1 | 108,0 | 107,5 |
| | Septiembre | 118,3 | 6,6 | 30,5 | 20,5 | 109,5 | 109,4 |
| | Octubre | 130,6 | 10,4 | 28,2 | 21,4 | 115,6 | 110,8 |
| | Noviembre | 118,5 | -9,3 | 19,8 | 21,2 | 111,3 | 111,7 |
| | Diciembre | 106,6 | -10,0 | 22,0 | 21,3 | 105,6 | 112,3 |
| 1998 | Enero | 111,8 | 4,9 | 17,6 | 17,6 | 110,9 | 112,6 |
| | Febrero | 100,3 | -10,3 | 15,8 | 16,7 | 110,7 | 112,7 |
| | Marzo | 119,9 | 19,5 | 28,0 | 20,6 | 116,7 | 112,7 |
| | Abril | 105,1 | -12,3 | 1,0 | 15,2 | 110,6 | 112,6 |
| | Mayo | 101,5 | -3,4 | 4,8 | 13,1 | 110,0 | 112,5 |
| | Junio | 101,8 | 0,3 | 16,0 | 13,5 | 112,0 | 112,2 |
| | Julio | 108,2 | 6,3 | 5,6 | 12,3 | 112,3 | 111,9 |
| | Agosto | 118,6 | 9,6 | 6,9 | 11,5 | 115,9 | 111,3 |
| | Septiembre | 120,1 | 1,3 | 1,6 | 10,2 | 111,1 | 110,6 |
| | Octubre | 122,1 | 1,7 | -6,5 | 8,1 | 108,5 | 109,6 |
| | Noviembre | 115,6 | -5,3 | -2,4 | 7,0 | 108,3 | 108,6 |
| | Diciembre | 109,7 | -5,2 | 2,9 | 6,7 | 107,5 | 107,8 |
| 1999 | Enero | 92,6 | -15,6 | -17,2 | -17,2 | 95,6 | 107,3 |
| | Febrero | 96,5 | 4,3 | -3,8 | -10,9 | 106,3 | 107,2 |
| | Marzo | 111,9 | 15,9 | -6,7 | -9,4 | 106,4 | 107,3 |
| | Abril | 102,8 | -8,1 | -2,2 | -7,6 | 107,7 | 107,5 |
| | Mayo | 104,9 | 2,0 | 3,3 | -5,6 | 115,1 | 107,5 |
| | Junio | 101,7 | -3,1 | -0,1 | -4,7 | 111,0 | 107,2 |
| | Julio | 91,8 | -9,7 | -15,1 | -6,2 | 95,1 | 106,6 |
| | Agosto | 106,5 | 16,0 | -10,2 | -6,8 | 103,0 | 105,8 |
| | Septiembre | 112,6 | 5,8 | -6,3 | -6,7 | 104,1 | 105,0 |
| | Octubre | 113,1 | 0,4 | -7,4 | -6,8 | 104,7 | 104,0 |
| | Noviembre | 115,2 | 1,9 | -0,3 | -6,2 | 104,3 | 103,0 |
| | Diciembre | 105,2 | -8,7 | -4,1 | -6,0 | 102,0 | 101,7 |
| 2000 | Enero | 96,4 | -8,4 | 4,1 | 4,1 | 100,5 | 100,2 |
| | Febrero | 95,2 | -1,3 | -1,4 | 1,3 | 100,2 | 98,3 |
| | Marzo | 105,7 | 11,0 | -5,5 | -1,2 | 101,1 | 96,2 |
| | Abril | 85,2 | -19,4 | -17,2 | -5,3 | 93,2 | 94,2 |
| | Mayo | 84,3 | -1,0 | -19,7 | -8,3 | 88,9 | 92,5 |
| | Junio | 81,3 | -3,5 | -20,0 | -10,2 | 87,1 | 91,3 |
| | Julio | 83,1 | 2,2 | -9,5 | -10,1 | 89,5 | 90,8 |
| | Agosto | 98,2 | 18,1 | -7,8 | -9,8 | 92,4 | 90,9 |
| | Septiembre | 100,7 | 2,5 | -10,6 | -9,9 | 92,7 | 91,6 |
| | Octubre | 96,7 | -4,0 | -14,5 | -10,4 | 89,9 | 92,6 |
| | Noviembre | 103,1 | 6,6 | -10,6 | -10,4 | 93,7 | 93,5 |
| | Diciembre | 97,6 | -5,3 | -7,3 | -10,2 | 97,7 | 94,2 |
| 2001 | Enero | 95,6 | -2,0 | -0,8 | -0,8 | 96,1 | 94,4 |
| | Febrero | 87,9 | -8,1 | -7,7 | -4,2 | 96,4 | 94,0 |
| | Marzo | 92,9 | 5,8 | -12,1 | -7,0 | 90,0 | 93,2 |
| | Abril | 83,6 | -10,1 | -1,8 | -5,8 | 91,2 | 91,8 |
| | Mayo | 86,0 | 2,8 | 2,0 | -4,4 | 89,6 | 90,0 |
| | Junio | 82,6 | -3,9 | 1,6 | -3,5 | 88,1 | 87,6 |
| | Julio | 86,5 | 4,7 | 4,0 | -2,5 | 92,3 | 84,6 |
| | Agosto | 86,7 | 0,2 | -11,7 | -3,8 | 82,0 | 81,1 |
| | Septiembre | 80,7 | -6,9 | -19,9 | -5,7 | 77,2 | 77,1 |
| | Octubre | 81,2 | 0,7 | -16,0 | -6,8 | 73,7 | 72,9 |
| | Noviembre | 81,6 | 0,5 | -20,8 | -8,2 | 73,6 | 68,9 |
| | Diciembre | 63,0 | -22,8 | -35,4 | -10,5 | 63,5 | 65,2 |

(continúa)

Cuadro 7. (continuación)

| Período | Con estacionalidad | | | | Desestacionalizado | Tendencia ciclo | |
|---------|--------------------|----------------------|------------------------|---|--------------------|-----------------|-------|
| | ISAC base 2004=100 | Variación porcentual | | | | | |
| | | Mes anterior | Igual mes año anterior | Acumulado desde enero hasta cada mes del mismo año a igual acumulado del año anterior | | | |
| 2002 | Enero | 54,3 | -13,9 | -43,3 | -43,3 | 54,2 | 62,2 |
| | Febrero | 48,8 | -10,1 | -44,5 | -43,8 | 53,4 | 59,9 |
| | Marzo | 57,8 | 18,4 | -37,8 | -41,8 | 60,1 | 58,3 |
| | Abril | 55,8 | -3,4 | -33,3 | -39,8 | 57,2 | 57,6 |
| | Mayo | 55,9 | 0,1 | -35,0 | -38,9 | 57,4 | 57,5 |
| | Junio | 53,1 | -4,9 | -35,7 | -38,4 | 58,4 | 57,9 |
| | Julio | 56,2 | 5,7 | -35,0 | -37,9 | 58,1 | 58,9 |
| | Agosto | 63,5 | 13,0 | -26,7 | -36,5 | 60,7 | 60,3 |
| | Septiembre | 64,4 | 1,4 | -20,2 | -34,9 | 61,6 | 62,2 |
| | Octubre | 70,1 | 8,8 | -13,7 | -32,9 | 63,3 | 64,5 |
| | Noviembre | 71,9 | 2,7 | -11,9 | -31,1 | 65,2 | 67,1 |
| | Diciembre | 71,1 | -1,2 | 12,8 | -28,3 | 71,3 | 69,9 |
| 2003 | Enero | 74,9 | 5,4 | 38,1 | 38,1 | 74,7 | 72,8 |
| | Febrero | 68,6 | -8,4 | 40,6 | 39,3 | 75,1 | 75,7 |
| | Marzo | 75,5 | 10,0 | 30,7 | 36,2 | 78,0 | 78,4 |
| | Abril | 78,6 | 4,2 | 41,0 | 37,4 | 82,4 | 80,8 |
| | Mayo | 75,6 | -3,8 | 35,4 | 37,0 | 76,8 | 82,9 |
| | Junio | 72,4 | -4,4 | 36,1 | 36,9 | 78,9 | 84,8 |
| | Julio | 80,6 | 11,4 | 43,5 | 37,8 | 82,7 | 86,6 |
| | Agosto | 82,2 | 1,9 | 29,4 | 36,6 | 81,7 | 88,3 |
| | Septiembre | 93,6 | 13,9 | 45,4 | 37,7 | 86,7 | 89,9 |
| | Octubre | 100,5 | 7,3 | 43,5 | 38,4 | 90,8 | 91,4 |
| | Noviembre | 99,6 | -0,9 | 38,5 | 38,4 | 93,8 | 92,8 |
| | Diciembre | 93,5 | -6,2 | 31,4 | 37,8 | 91,3 | 94,1 |
| 2004 | Enero | 95,2 | 1,9 | 27,0 | 27,0 | 95,3 | 95,2 |
| | Febrero | 90,9 | -4,5 | 32,4 | 29,6 | 98,8 | 96,0 |
| | Marzo | 107,1 | 17,9 | 41,9 | 33,9 | 107,7 | 96,6 |
| | Abril | 91,8 | -14,4 | 16,7 | 29,3 | 95,1 | 97,1 |
| | Mayo | 93,3 | 1,7 | 23,3 | 28,1 | 97,8 | 97,5 |
| | Junio | 95,5 | 2,4 | 32,0 | 28,8 | 100,2 | 97,9 |
| | Julio | 95,9 | 0,4 | 19,0 | 27,3 | 97,5 | 98,3 |
| | Agosto | 96,3 | 0,4 | 17,1 | 25,9 | 95,9 | 99,0 |
| | Septiembre | 107,0 | 11,2 | 14,3 | 24,3 | 99,8 | 99,8 |
| | Octubre | 107,1 | 0,1 | 6,5 | 22,1 | 100,4 | 100,9 |
| | Noviembre | 112,0 | 4,6 | 12,4 | 21,0 | 101,3 | 102,3 |
| | Diciembre | 107,9 | -3,7 | 15,4 | 20,5 | 105,5 | 103,8 |
| 2005 | Enero | 101,5 | -5,9 | 6,6 | 6,6 | 106,8 | 105,5 |
| | Febrero | 97,8 | -3,6 | 7,7 | 7,1 | 107,1 | 107,3 |
| | Marzo | 107,4 | 9,7 | 0,2 | 4,6 | 110,6 | 109,2 |
| | Abril | 110,2 | 2,6 | 20,0 | 8,3 | 111,8 | 111,2 |
| | Mayo | 109,5 | -0,6 | 17,4 | 10,1 | 113,0 | 113,4 |
| | Junio | 109,2 | -0,3 | 14,3 | 10,8 | 114,4 | 116,0 |
| | Julio | 112,2 | 2,8 | 17,0 | 11,7 | 117,0 | 118,7 |
| | Agosto | 126,3 | 12,5 | 31,2 | 14,1 | 121,7 | 121,7 |
| | Septiembre | 135,1 | 7,0 | 26,2 | 15,6 | 125,0 | 124,5 |
| | Octubre | 136,1 | 0,7 | 27,1 | 16,8 | 129,3 | 127,2 |
| | Noviembre | 143,9 | 5,7 | 28,4 | 18,0 | 130,3 | 129,5 |
| | Diciembre | 135,7 | -5,7 | 25,8 | 18,7 | 133,9 | 131,5 |
| 2006 | Enero | 123,4 | -9,0 | 21,6 | 21,6 | 129,9 | 133,2 |
| | Febrero | 122,7 | -0,5 | 25,4 | 23,5 | 133,9 | 134,8 |
| | Marzo | 134,8 | 9,8 | 25,5 | 24,2 | 136,0 | 136,3 |
| | Abril | 129,0 | -4,2 | 17,1 | 22,3 | 138,5 | 137,7 |
| | Mayo | 138,4 | 7,2 | 26,3 | 23,2 | 137,6 | 138,9 |
| | Junio | 135,0 | -2,4 | 23,6 | 23,2 | 139,9 | 139,7 |
| | Julio | 137,4 | 1,8 | 22,4 | 23,1 | 143,5 | 140,2 |
| | Agosto | 149,3 | 8,7 | 18,2 | 22,4 | 142,2 | 140,3 |
| | Septiembre | 149,5 | 0,1 | 10,6 | 20,8 | 139,4 | 140,3 |
| | Octubre | 145,6 | -2,6 | 7,0 | 19,2 | 138,1 | 140,2 |
| | Noviembre | 155,9 | 7,1 | 8,4 | 18,0 | 142,0 | 140,2 |
| | Diciembre | 134,4 | -13,8 | -0,9 | 16,2 | 138,6 | 140,4 |

(continúa)

Cuadro 7. (continuación)

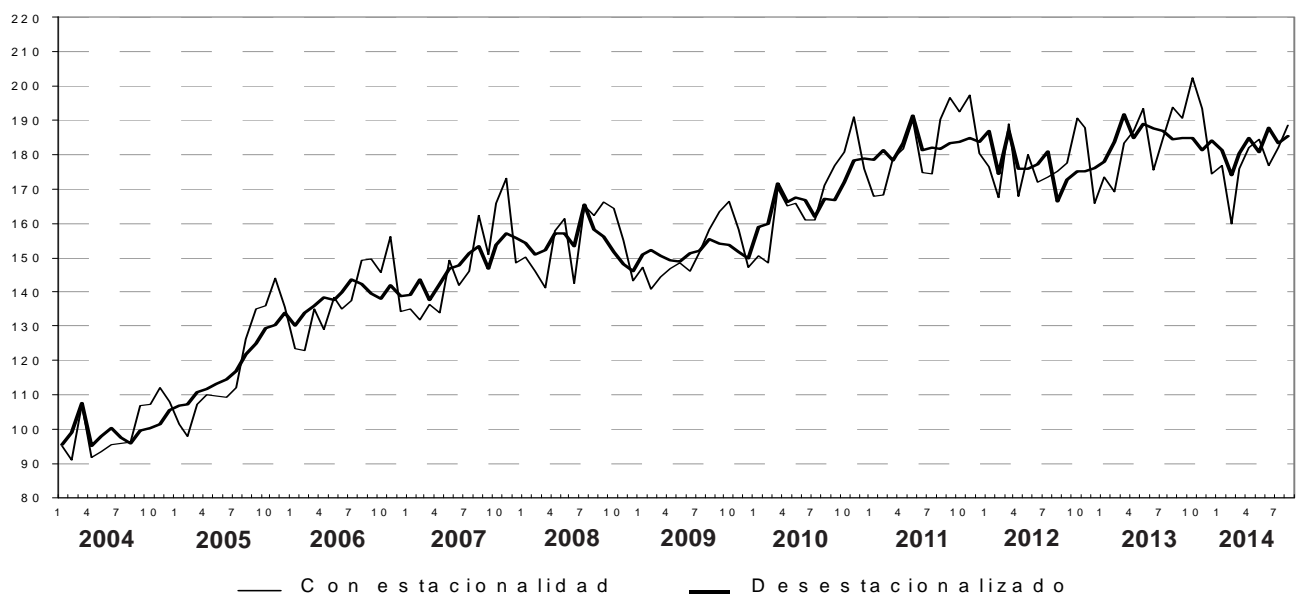
| Período | Con estacionalidad | | | | Desestacionalizado | Tendencia ciclo | |
|---------|--------------------|----------------------|------------------------|---|--------------------|-----------------|-------|
| | ISAC base 2004=100 | Variación porcentual | | | | | |
| | | Mes anterior | Igual mes año anterior | Acumulado desde enero hasta cada mes del mismo año a igual acumulado del año anterior | | | |
| 2007 | Enero | 135,1 | 0,5 | 9,5 | 9,5 | 139,2 | 141,0 |
| | Febrero | 131,9 | -2,4 | 7,5 | 8,5 | 143,5 | 141,8 |
| | Marzo | 136,2 | 3,2 | 1,0 | 5,9 | 137,8 | 142,9 |
| | Abril | 133,9 | -1,7 | 3,8 | 5,3 | 142,4 | 144,4 |
| | Mayo | 149,1 | 11,4 | 7,8 | 5,8 | 146,6 | 146,2 |
| | Junio | 142,0 | -4,8 | 5,2 | 5,7 | 147,6 | 148,1 |
| | Julio | 146,0 | 2,8 | 6,3 | 5,8 | 151,0 | 150,1 |
| | Agosto | 162,4 | 11,3 | 8,8 | 6,2 | 153,2 | 151,9 |
| | Septiembre | 150,9 | -7,1 | 1,0 | 5,6 | 146,7 | 153,3 |
| | Octubre | 165,9 | 9,9 | 13,9 | 6,5 | 153,7 | 154,4 |
| | Noviembre | 173,1 | 4,4 | 11,0 | 6,9 | 157,3 | 155,0 |
| | Diciembre | 148,5 | -14,2 | 10,5 | 7,2 | 155,8 | 155,3 |
| 2008 | Enero | 150,0 | 1,0 | 11,0 | 11,0 | 154,3 | 155,3 |
| | Febrero | 145,9 | -2,8 | 10,6 | 10,8 | 151,0 | 155,2 |
| | Marzo | 141,3 | -3,2 | 3,8 | 8,4 | 152,4 | 154,8 |
| | Abril | 157,8 | 11,7 | 17,8 | 10,8 | 157,3 | 154,3 |
| | Mayo | 161,3 | 2,2 | 8,1 | 10,2 | 157,1 | 153,6 |
| | Junio | 142,4 | -11,7 | 0,3 | 8,5 | 153,3 | 152,7 |
| | Julio | 164,9 | 15,8 | 13,0 | 9,2 | 165,3 | 151,6 |
| | Agosto | 162,4 | -1,5 | 0,0 | 7,9 | 158,1 | 150,4 |
| | Septiembre | 166,1 | 2,2 | 10,1 | 8,1 | 156,0 | 149,3 |
| | Octubre | 164,3 | -1,1 | -1,0 | 7,1 | 151,7 | 148,5 |
| | Noviembre | 155,1 | -5,6 | -10,4 | 5,2 | 148,2 | 147,9 |
| | Diciembre | 143,2 | -7,7 | -3,6 | 4,5 | 146,0 | 147,8 |
| 2009 | Enero | 147,1 | 2,8 | -1,9 | -1,9 | 150,7 | 147,9 |
| | Febrero | 141,0 | -4,2 | -3,4 | -2,6 | 152,2 | 148,2 |
| | Marzo | 144,2 | 2,3 | 2,1 | -1,1 | 150,4 | 148,7 |
| | Abril | 146,8 | 1,8 | -7,0 | -2,7 | 149,1 | 149,4 |
| | Mayo | 148,4 | 1,1 | -8,0 | -3,8 | 148,9 | 150,1 |
| | Junio | 146,0 | -1,6 | 2,5 | -2,8 | 151,4 | 150,9 |
| | Julio | 151,4 | 3,7 | -8,2 | -3,6 | 151,8 | 151,7 |
| | Agosto | 158,1 | 4,4 | -2,7 | -3,5 | 155,4 | 152,6 |
| | Septiembre | 163,3 | 3,3 | -1,7 | -3,3 | 153,9 | 153,4 |
| | Octubre | 166,5 | 1,9 | 1,3 | -2,8 | 153,8 | 154,4 |
| | Noviembre | 158,0 | -5,1 | 1,8 | -2,4 | 151,6 | 155,5 |
| | Diciembre | 146,9 | -7,0 | 2,6 | -2,0 | 150,0 | 156,9 |
| 2010 | Enero | 150,4 | 2,4 | 2,2 | 2,2 | 158,9 | 158,4 |
| | Febrero | 148,3 | -1,3 | 5,2 | 3,7 | 159,7 | 160,1 |
| | Marzo | 170,3 | 14,8 | 18,1 | 8,5 | 171,6 | 161,7 |
| | Abril | 165,2 | -3,0 | 12,6 | 9,5 | 166,0 | 163,2 |
| | Mayo | 165,8 | 0,4 | 11,8 | 10,0 | 167,6 | 164,5 |
| | Junio | 160,8 | -3,1 | 10,1 | 10,0 | 166,7 | 165,8 |
| | Julio | 161,0 | 0,1 | 6,3 | 9,5 | 162,1 | 167,2 |
| | Agosto | 170,8 | 6,1 | 8,1 | 9,3 | 167,2 | 168,8 |
| | Septiembre | 176,9 | 3,5 | 8,3 | 9,2 | 166,9 | 170,6 |
| | Octubre | 180,8 | 2,2 | 8,6 | 9,1 | 172,1 | 172,6 |
| | Noviembre | 191,2 | 5,8 | 21,0 | 10,2 | 178,2 | 174,7 |
| | Diciembre | 175,7 | -8,1 | 19,6 | 11,0 | 179,0 | 176,6 |
| 2011 | Enero | 167,8 | -4,5 | 11,6 | 11,6 | 178,4 | 178,2 |
| | Febrero | 168,3 | 0,3 | 13,4 | 12,5 | 181,4 | 179,4 |
| | Marzo | 178,9 | 6,3 | 5,1 | 9,8 | 178,4 | 180,3 |
| | Abril | 181,6 | 1,5 | 9,9 | 9,8 | 183,4 | 180,9 |
| | Mayo | 190,4 | 4,8 | 14,8 | 10,9 | 191,5 | 181,4 |
| | Junio | 174,8 | -8,2 | 8,7 | 10,5 | 181,3 | 181,9 |
| | Julio | 174,4 | -0,2 | 8,3 | 10,2 | 181,9 | 182,4 |
| | Agosto | 190,5 | 9,2 | 11,5 | 10,4 | 181,8 | 183,1 |
| | Septiembre | 196,5 | 3,2 | 11,1 | 10,5 | 183,4 | 183,6 |
| | Octubre | 192,4 | -2,1 | 6,4 | 10,0 | 183,8 | 183,9 |
| | Noviembre | 197,4 | 2,6 | 3,2 | 9,3 | 184,7 | 183,8 |
| | Diciembre | 180,1 | -8,7 | 2,6 | 8,7 | 183,7 | 183,1 |

(continúa)

Cuadro 7. (conclusión)

| Período | Con estacionalidad | | | | Desestacionalizado | Tendencia ciclo | |
|---------|--------------------|----------------------|------------------------|---|--------------------|-----------------|-------|
| | ISAC base 2004=100 | Variación porcentual | | | | | |
| | | Mes anterior | Igual mes año anterior | Acumulado desde enero hasta cada mes del mismo año a igual acumulado del año anterior | | | |
| 2012 | Enero | 176,6 | -2,0 | 5,3 | 5,3 | 186,8 | 182,1 |
| | Febrero | 167,5 | -5,2 | -0,5 | 2,4 | 174,6 | 180,8 |
| | Marzo | 188,9 | 12,8 | 5,6 | 3,5 | 187,0 | 179,6 |
| | Abril | 167,8 | -11,2 | -7,6 | 0,6 | 175,8 | 178,7 |
| | Mayo | 180,1 | 7,3 | -5,4 | -0,7 | 175,8 | 178,3 |
| | Junio | 172,0 | -4,5 | -1,6 | -0,8 | 177,4 | 178,3 |
| | Julio | 173,4 | 0,8 | -0,6 | -0,8 | 180,8 | 178,6 |
| | Agosto | 175,1 | 1,0 | -8,1 | -1,8 | 166,3 | 179,2 |
| | Septiembre | 177,7 | 1,5 | -9,6 | -2,7 | 172,8 | 179,9 |
| | Octubre | 190,7 | 7,3 | -0,9 | -2,5 | 175,1 | 180,6 |
| | Noviembre | 188,1 | -1,3 | -4,7 | -2,7 | 175,1 | 181,5 |
| | Diciembre | 165,7 | -11,9 | -8,0 | -3,2 | 176,1 | 182,5 |
| 2013 | Enero | 173,2 | 4,5 | -1,9 | -1,9 | 177,7 | 183,8 |
| | Febrero | 169,2 | -2,3 | 1,0 | -0,5 | 183,7 | 185,2 |
| | Marzo | 183,5 | 8,5 | -2,9 | -1,3 | 191,6 | 186,5 |
| | Abril | 186,9 | 1,9 | 11,4 | 1,7 | 184,9 | 187,5 |
| | Mayo | 193,5 | 3,5 | 7,5 | 2,9 | 189,0 | 187,9 |
| | Junio | 175,6 | -9,3 | 2,1 | 2,8 | 187,6 | 187,8 |
| | Julio | 184,7 | 5,2 | 6,5 | 3,3 | 186,9 | 187,1 |
| | Agosto | 193,9 | 5,0 | 10,7 | 4,2 | 184,3 | 186,2 |
| | Septiembre | 190,8 | -1,6 | 7,4 | 4,6 | 184,7 | 185,1 |
| | Octubre | 202,5 | 6,2 | 6,2 | 4,7 | 184,8 | 184,1 |
| | Noviembre | 193,6 | -4,4 | 2,9 | 4,6 | 181,5 | 183,3 |
| | Diciembre | 174,4 | -10,0 | 5,2 | 4,6 | 184,1 | 182,7 |
| 2014 | Enero | 176,8 | 1,4 | 2,1 | 2,1 | 181,4 | 182,3 |
| | Febrero | 159,8 | -9,6 | -5,5 | -1,7 | 174,2 | 182,1 |
| | Marzo | 175,8 | 10,0 | -4,2 | -2,6 | 180,3 | 182,1 |
| | Abril | 182,1 | 3,6 | -2,6 | -2,6 | 184,8 | 182,4 |
| | Mayo | 184,6 | 1,4 | -4,6 | -3,0 | 180,7 | 182,9 |
| | Junio | 176,7 | -4,3 | 0,6 | -2,4 | 188,0 | 183,6 |
| | Julio | 182,0 | 3,0 | -1,5 | -2,3 | 183,3 | 184,3 |
| | Agosto | 188,8 | 3,7 | -2,6 | -2,3 | 185,6 | 184,9 |

Gráfico 12. Indicador sintético de la actividad de la construcción (ISAC) con estacionalidad y desestacionalizado, base 2004=100



Signos convencionales:

- * Dato provisorio
- Dato ínfimo, menos de la mitad del último dígito mostrado
- ... Dato no disponible a la fecha de presentación de los resultados
- e Dato estimado