



Buenos Aires, 30 de Septiembre de 2015

Indicadores de coyuntura de la actividad de la construcción

Agosto de 2015 (datos provisorios)

- De acuerdo con los datos del Indicador Sintético de la Actividad de la Construcción (ISAC), durante el mes de agosto se registró el récord histórico para dicho mes en la serie con estacionalidad. Comparado con igual mes del año anterior, durante el mes de agosto, el índice presentó subas del 4,2% en términos desestacionalizados y del 3% en la serie con estacionalidad. (Ver cuadro 1)

En el período de enero a agosto se registró el récord histórico del indicador. En efecto, en el acumulado de los primeros ocho meses del año el índice exhibe una suba del 7,8% con respecto a igual acumulado del año anterior. Asimismo en el análisis por bloques para dicho período, se observó el récord histórico del indicador en todos los casos: viviendas, obras de Infraestructura, obras viales, construcciones petroleras y otros edificios. (Ver cuadro 3) Comparado con el mes anterior, en agosto el índice exhibe bajas del 4,9% en términos desestacionalizados y del 5,7% en la serie con estacionalidad.

Vale destacar que el evento climático excepcional del mes de agosto, afectó el normal desarrollo de la actividad en importantes ciudades de diversas zonas del país. En efecto, no solo la cantidad de agua precipitada fue anormal, sino que también la persistencia de días de lluvia resultó superior a lo normal afectando el ritmo de las obras, como así también los despachos y transporte de cemento.

La serie de tendencia-ciclo registró durante el mes de agosto una baja del 0,2%. (Ver cuadro 7)

Cuadro 1. Indicador sintético de la actividad de la construcción (ISAC), variaciones porcentuales

Período	Mes anterior		Igual mes año anterior		Acumulado desde enero hasta cada mes del mismo año a igual acumulado año anterior
	Con estacionalidad	Desestacionalizado	Con estacionalidad	Desestacionalizado	
2014					
Agosto	3,7	2,7	-2,6	0,8	-2,3
Septiembre	8,4	1,3	7,3	3,5	-1,2
Octubre	3,8	0,7	4,9	4,1	-0,5
Noviembre	-8,7	-0,7	0,1	4,2	-0,5
Diciembre	-9,8	-4,3	0,3	-2,1	-0,4
2015					
Enero	1,2	2,6	0,1	0,9	0,1
Febrero	-2,5	2,5	7,9	8,4	3,8
Marzo	10,2	1,4	8,1	7,0	5,3
Abril	6,0	4,3	10,6	10,3	6,7
Mayo	-4,9	-3,2	3,8	7,2	6,0
Junio	7,0	5,8	16,0	11,5	7,7
Julio	0,6	-0,7	13,3	12,6	8,5
Agosto	-5,7	-4,9	3,0	4,2	7,8

- En agosto de 2015 se observó un despacho de cemento para consumo interno, principal insumo de la construcción, de 977.469 toneladas. Vale destacar que el consumo de cemento fue récord para el período enero a agosto con un incremento del 9,3% respecto a igual período del año anterior. Las ventas al sector del resto de los insumos considerados para la elaboración de este indicador durante los primeros ocho meses del año muestran, con relación al mismo período del año anterior, subas del 15,4% en pinturas para construcción, 11,4% en ladrillos huecos y 3,7% en pisos y revestimientos cerámicos. En tanto, se registraron bajas del 2,2% en asfalto y 1,7% en hierro redondo para hormigón. (Ver cuadro 5 en página 7)

Gráfico 1. Despachos de cemento en miles de toneladas. Primeros ocho meses de cada año 2007/2015

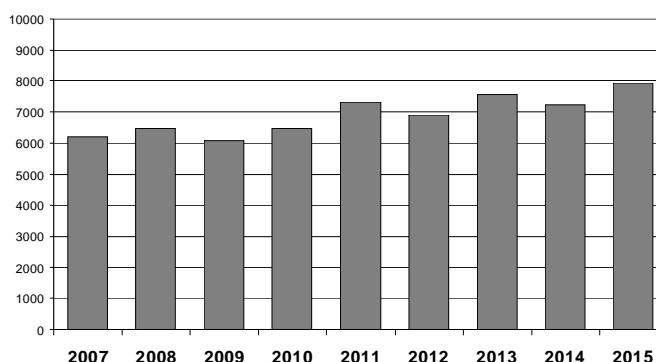
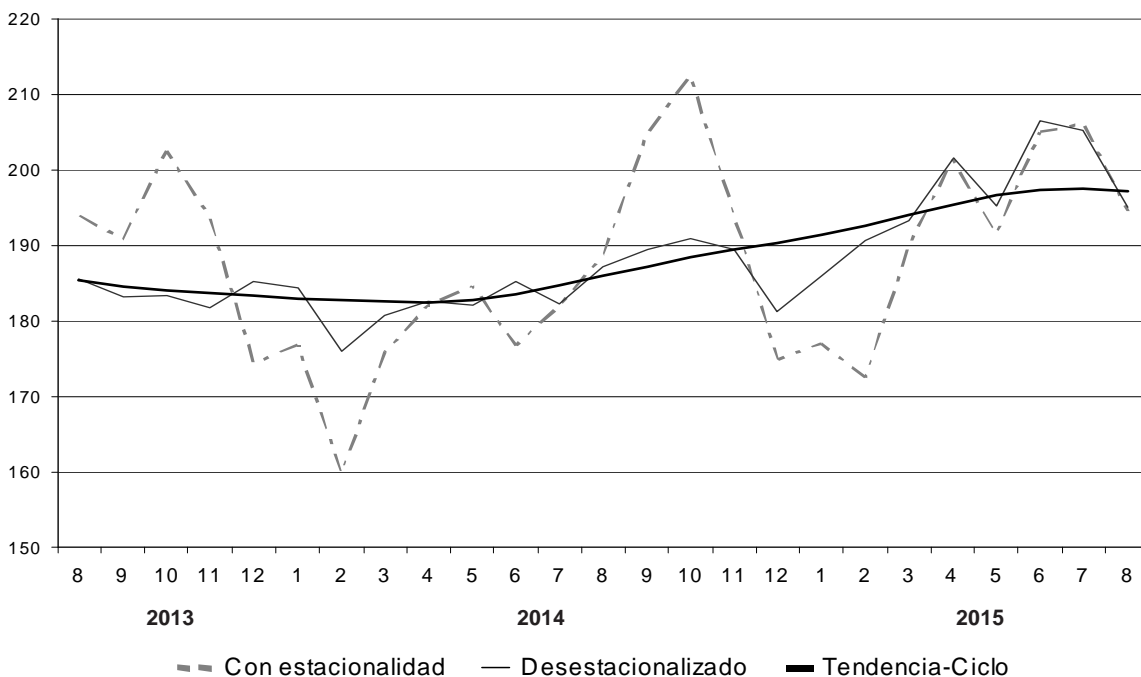
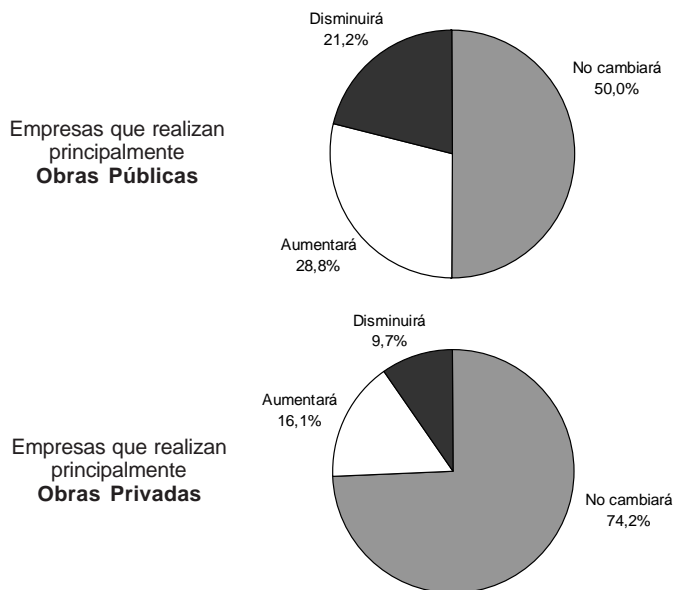


Gráfico 2. ISAC. Serie con estacionalidad, desestacionalizada y Tendencia-Ciclo, base 2004=100



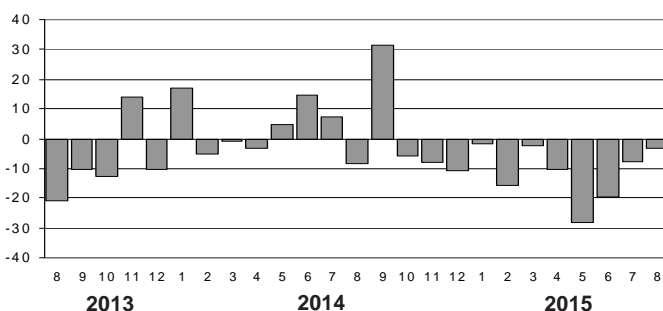
- En la encuesta cualitativa del sector de la construcción, que consultó a las firmas sobre las expectativas para el mes de septiembre, se han captado, mayoritariamente, opiniones que indican una perspectiva de estabilidad en el nivel de actividad. Sin embargo, quienes prevén cambios en el nivel de actividad, muestran opiniones favorables, tanto se dediquen a realizar principalmente obras públicas como privadas. En efecto, a decir de los empresarios, entre quienes se dedican fundamentalmente a realizar obras públicas, el 50% cree que el nivel de actividad se mantendrá sin cambios durante septiembre, mientras que el 28,8% estima que aumentará y el 21,2% restante sostiene que disminuirá. En cambio, entre quienes realizan principalmente obras privadas, el 74,2% de los respondientes cree que el nivel de actividad se mantendrá sin cambios en septiembre, en tanto que el 16,1% estimó que aumentará y el 9,7% restante que disminuirá. (Ver páginas 8 a 11)

¿Cómo piensa que evolucionará la actividad de su empresa en el próximo mes?



- La superficie a construir registrada por los permisos de edificación para obras privadas en una nómina representativa de 42 municipios registró en el mes de agosto pasado una baja del 12% con respecto al mes anterior, en tanto que bajó el 3,1% con relación a igual mes del año anterior. (Ver cuadro 6)
La superficie cubierta autorizada acumulada en los primeros ocho meses del año registra una baja del 11,5% con respecto al mismo período del año anterior.

Gráfico 3. Superficie cubierta autorizada por los permisos de edificación en 42 municipios. Variación porcentual respecto a igual mes del año anterior



1. Indicador sintético de la actividad de la construcción (ISAC)

El Indicador Sintético de la Actividad de la Construcción (ISAC) registró una suba del 7,8% durante los primeros ocho meses del 2015 en relación a igual período del año anterior.

Con respecto a igual mes del año anterior, el índice registró en agosto subas del 4,2% en términos desestacionalizados y del 3% en la serie con estacionalidad.

Comparado con el mes de julio pasado, durante el mes de agosto el índice presentó bajas del 4,9% en términos desestacionalizados y del 5,7% en la serie con estacionalidad. (Ver cuadro 1)

Por su parte, la serie de tendencia-ciclo del ISAC registró en agosto una baja del 0,2%.

Al analizar los niveles alcanzados en agosto último en cada uno de los bloques en que se desagregó al sector, se observan, con respecto a igual mes del año anterior, subas del 6,4% en viviendas y 1,4% en otros edificios. En tanto, se registraron en esta comparación, bajas del 4% en construcciones petroleras, 3,5% en obras viales y 2,1% en obras de infraestructura.

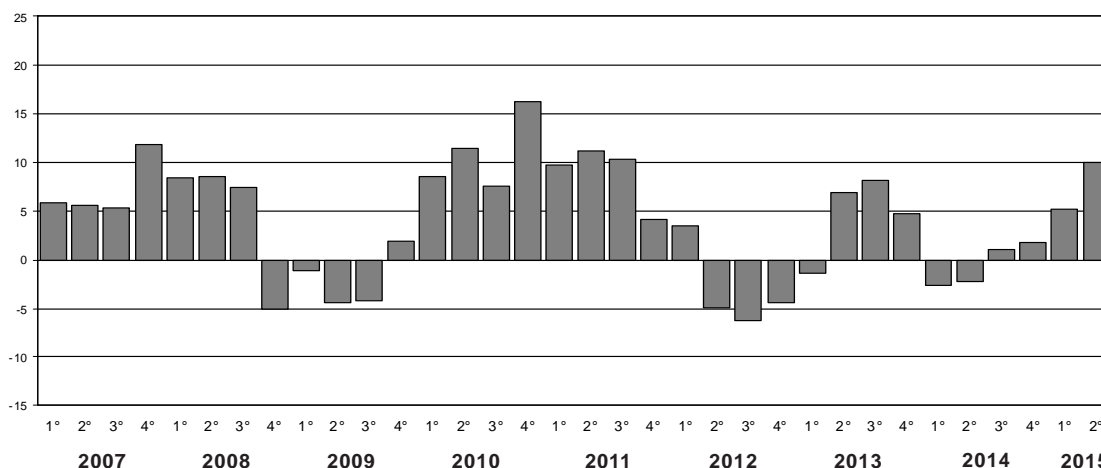
Las variaciones de los acumulados de los ocho primeros meses de este año en su conjunto, en comparación con el mismo período del año anterior, registran subas generalizadas, en este caso del 9,3% en viviendas, 7,6% en obras de infraestructura, 6,9% en otros edificios, 4% en obras viales y 1,2% en construcciones petroleras. (Ver página 4)

Cuadro 2. Indicador sintético de la actividad de la construcción (ISAC), serie trimestral, base 2004=100

Período	Con estacionalidad		Desestacionalizado ¹		
	Índice base 2004=100	Variación porcentual igual trimestre año anterior	Índice base 2004=100	Variación porcentual trimestre anterior	
2007	Primer trimestre	134,4	5,9	140,3	0,6
	Segundo trimestre	141,7	5,6	145,5	3,7
	Tercer trimestre	153,1	5,3	150,2	3,3
	Cuarto trimestre	162,5	11,8	155,6	3,6
2008	Primer trimestre	145,7	8,4	152,5	-2,0
	Segundo trimestre	153,8	8,6	155,9	2,2
	Tercer trimestre	164,5	7,4	159,9	2,5
	Cuarto trimestre	154,2	-5,1	148,5	-7,1
2009	Primer trimestre	144,1	-1,1	151,3	1,9
	Segundo trimestre	147,0	-4,4	149,6	-1,1
	Tercer trimestre	157,6	-4,2	153,7	2,7
	Cuarto trimestre	157,1	1,9	151,7	-1,3
2010	Primer trimestre	156,3	8,5	163,6	7,8
	Segundo trimestre	163,9	11,5	166,6	1,9
	Tercer trimestre	169,6	7,6	165,4	-0,8
	Cuarto trimestre	182,5	16,2	176,2	6,6
2011	Primer trimestre	171,7	9,8	179,9	2,1
	Segundo trimestre	182,3	11,2	185,2	2,9
	Tercer trimestre	187,2	10,4	182,2	-1,6
	Cuarto trimestre	190,0	4,1	184,1	1,0
2012	Primer trimestre	177,7	3,5	183,6	-0,3
	Segundo trimestre	173,3	-4,9	175,9	-4,1
	Tercer trimestre	175,4	-6,3	173,0	-1,7
	Cuarto trimestre	181,5	-4,5	175,2	1,3
2013	Primer trimestre	175,3	-1,3	185,4	5,8
	Segundo trimestre	185,3	7,0	186,5	0,6
	Tercer trimestre	189,8	8,2	185,0	-0,8
	Cuarto trimestre	190,2	4,8	183,4	-0,9
2014	Primer trimestre	170,8	-2,6	180,3	-1,7
	Segundo trimestre	181,1	-2,3	183,3	1,7
	Tercer trimestre	191,8	1,1	186,2	1,6
	Cuarto trimestre	193,7	1,8	187,1	0,5
2015	Primer trimestre	179,8	5,3	190,0	1,5
	Segundo trimestre	199,2	10,0	201,1	5,8

¹ El dato presentado corresponde al promedio simple de los tres meses que componen cada trimestre de la serie mensual desestacionalizada.

Gráfico 4. ISAC. Serie trimestral con estacionalidad, variación porcentual respecto a igual trimestre del año anterior



Cuadro 3. Indicador sintético de la actividad de la construcción (ISAC), series por bloques, base 2004 = 100

Período	Edificios para		Construcciones petroleras	Obras viales	Otras obras de infraestructura	
	Viviendas	Otros destinos				
1993	88,5	83,3	52,3	91,0	86,2	
1994	101,4	94,4	81,2	104,1	96,1	
1995	81,7	80,2	97,4	88,1	82,6	
1996	87,8	83,6	79,3	92,4	82,3	
1997	104,9	104,2	85,8	116,1	107,4	
1998	112,8	110,4	79,0	130,5	114,3	
1999	106,6	106,4	55,1	120,2	112,5	
2000	95,6	90,7	84,1	100,0	95,2	
2001	84,3	79,8	91,7	90,6	83,7	
2002	60,8	56,7	71,6	56,8	60,3	
2003	86,1	78,8	83,2	74,4	80,5	
2004	100,0	100,0	100,0	100,0	100,0	
2005	119,5	120,2	104,4	119,0	120,7	
2006	139,4	140,3	107,5	141,8	143,1	
2007	149,3	151,2	111,6	152,9	154,5	
2008	158,2	156,6	113,8	157,1	157,5	
2009	162,0	153,4	74,2	147,3	150,0	
2010	177,4	168,1	110,9	162,1	165,1	
2011	191,3	183,1	120,6	180,4	183,2	
2012	186,8	174,7	132,5	168,7	169,8	
2013	192,7	185,5	128,2	183,1	186,7	
2014	192,9	182,2	138,5	180,0	181,5	
2013	Enero	186,5	168,6	107,9	162,2	169,8
	Febrero	180,4	165,3	136,9	152,5	156,3
	Marzo	195,2	182,1	123,0	173,6	176,6
	Abril	197,8	186,1	128,0	177,2	181,6
	Mayo	203,3	191,7	143,3	183,6	189,7
	Junio	180,2	175,8	138,2	177,1	176,5
	Julio	188,7	187,8	126,6	191,0	192,5
	Agosto	198,8	196,0	124,8	201,4	205,2
	Septiembre	195,6	193,8	124,5	197,2	199,7
	Octubre	205,6	208,1	131,7	209,5	216,0
	Noviembre	201,3	197,0	111,5	196,9	200,6
	Diciembre	178,7	173,6	142,5	175,3	175,8
2014	Enero	189,4	172,8	108,0	171,6	174,4
	Febrero	168,5	158,8	112,1	157,6	154,0
	Marzo	182,7	175,6	123,3	179,6	175,6
	Abril	197,5	181,1	93,3	174,4	173,9
	Mayo	191,9	184,8	149,3	176,3	177,3
	Junio	180,7	173,7	166,3	173,6	173,2
	Julio	184,4	179,8	171,2	181,0	182,8
	Agosto	193,9	188,4	143,7	192,6	192,2
	Septiembre	215,8	201,3	149,7	195,8	201,0
	Octubre	222,8	209,8	150,8	206,9	212,0
	Noviembre	203,8	189,8	148,5	183,8	190,8
	Diciembre	182,7	170,6	145,8	166,5	171,2
2015	Enero	187,5	172,9	121,6	170,2	176,5
	Febrero	182,3	169,9	124,8	162,3	168,6
	Marzo	200,8	185,8	145,5	178,0	184,4
	Abril	213,7	197,8	140,0	189,0	197,6
	Mayo	201,2	189,7	135,4	185,8	189,8
	Junio	218,1	202,7	131,7	195,0	201,4
	Julio	217,7	203,5	143,0	197,4	203,6
	Agosto	206,4	191,1	137,9	186,0	188,1

Gráfico 5. Bloques del ISAC. Edificios para viviendas y otros edificios, Agosto 2013 - Agosto 2015

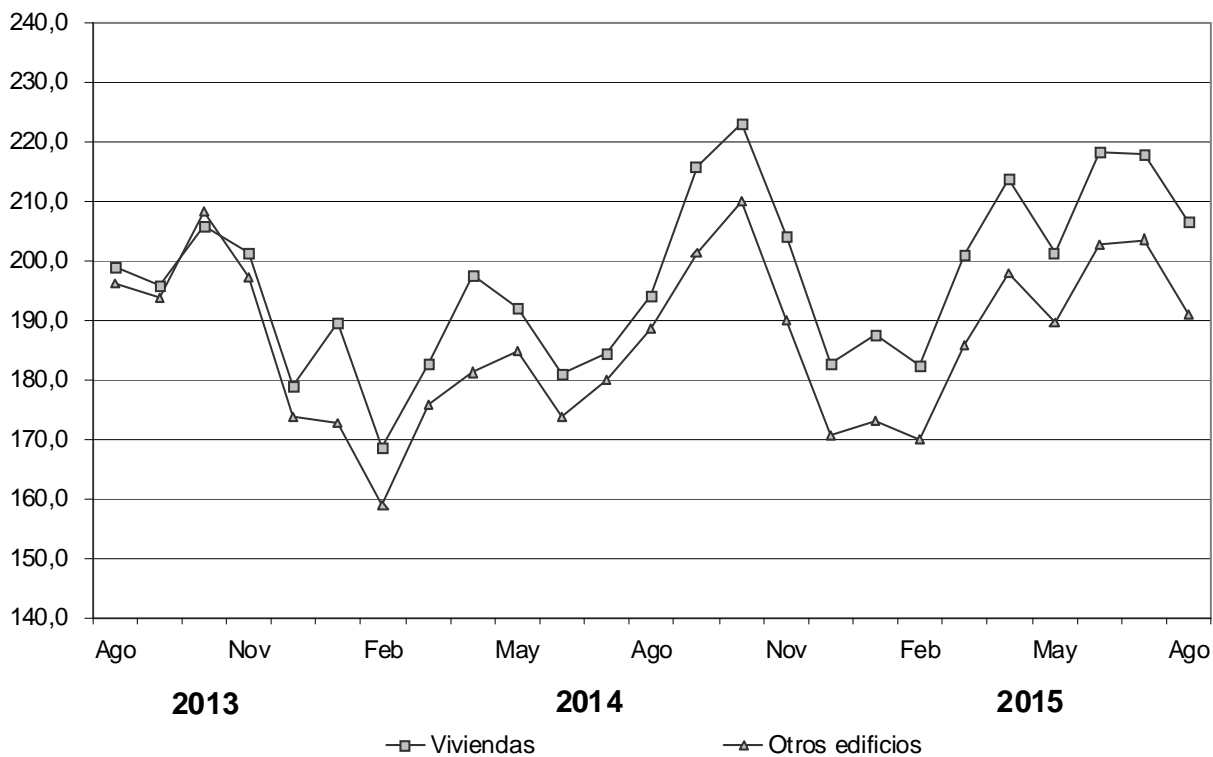
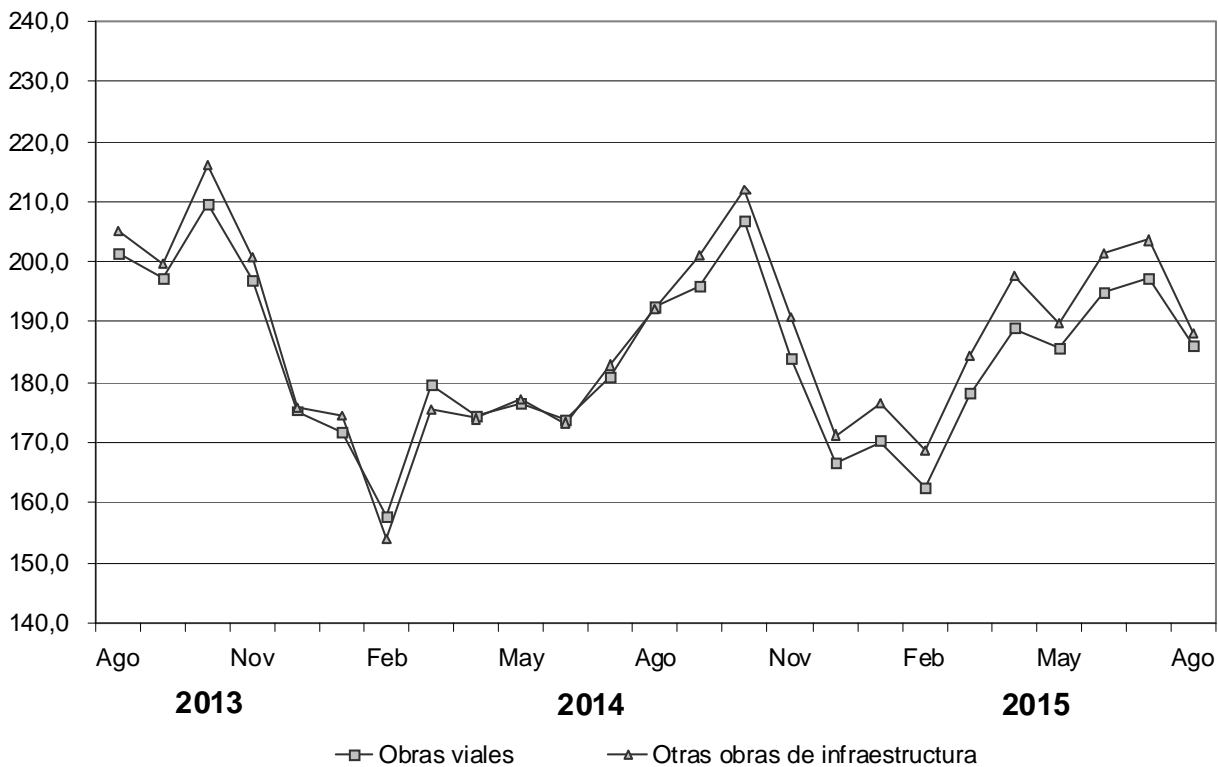


Gráfico 6. Bloques del ISAC. Obras viales y otras obras de infraestructura, Agosto 2013 - Agosto 2015



Cuadro 4. Puestos de trabajo en relación de dependencia del sector construcción aportantes al Sistema Integrado Previsional Argentino

Período	Promedio trimestral	Variación porcentual		
		Trimestre anterior	Igual trimestre año anterior	
2007	Primer trimestre	390.188	4,4	16,7
	Segundo trimestre	410.366	5,2	17,8
	Tercer trimestre	414.645	1,0	17,0
	Cuarto trimestre	418.540	0,9	12,0
2008	Primer trimestre	413.760	-1,1	6,0
	Segundo trimestre	422.183	2,0	2,9
	Tercer trimestre	413.604	-2,0	-0,3
	Cuarto trimestre	408.018	-1,4	-2,5
2009	Primer trimestre	386.862	-5,2	-6,5
	Segundo trimestre	384.314	-0,7	-9,0
	Tercer trimestre	380.750	-0,9	-7,9
	Cuarto trimestre	379.185	-0,4	-7,1
2010	Primer trimestre	374.447	-1,2	-3,2
	Segundo trimestre	378.711	1,1	-1,5
	Tercer trimestre	384.274	1,5	0,9
	Cuarto trimestre	399.969	4,1	5,5
2011	Primer trimestre	408.505	2,1	9,1
	Segundo trimestre	422.060	3,3	11,4
	Tercer trimestre	428.651	1,6	11,5
	Cuarto trimestre	438.570	2,3	9,7
2012	Primer trimestre	427.409	-2,5	4,6
	Segundo trimestre	423.492	-0,9	0,3
	Tercer trimestre	413.625	-2,3	-3,5
	Cuarto trimestre	411.710	-0,5	-6,1
2013	Primer trimestre	407.914	-0,9	-4,6
	Segundo trimestre	414.644	1,6	-2,1
	Tercer trimestre	415.907	0,3	0,6
	Cuarto trimestre	417.975	0,5	1,5
2014	Primer trimestre	404.671	-3,2	-0,8
	Segundo trimestre	407.158	0,6	-1,8
	Tercer trimestre	412.403	1,3	-0,8
	Cuarto trimestre	420.934	2,1	0,7
2015	Primer trimestre	424.778	0,9	5,0
	Segundo trimestre	442.484	4,2	8,7

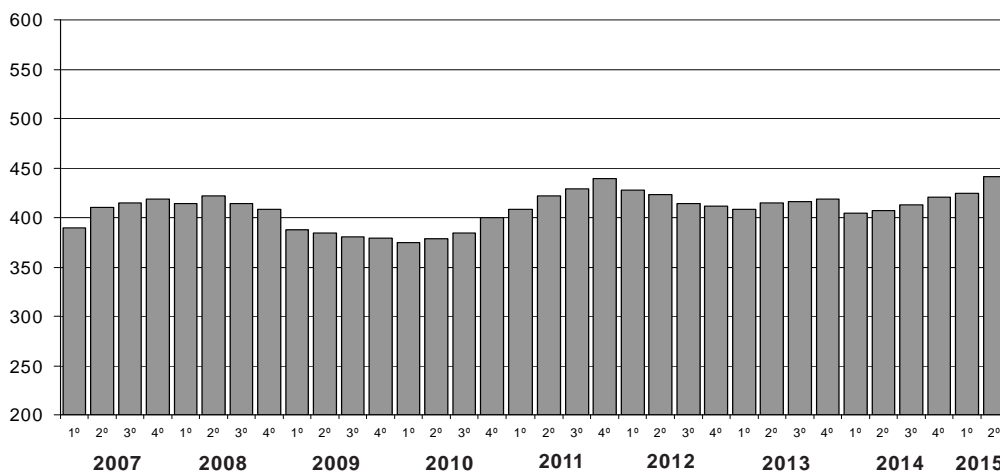
Complementando los datos del ISAC, se publica información sobre los puestos de trabajo en el sector Construcción. Los datos provienen del Sistema Integrado Previsional Argentino (SIPA) y surgen de las declaraciones juradas presentadas por las empresas contribuyentes.

La información no se refiere a personal sino a puestos de trabajo en relación de dependencia, sobre los que se efectúan aportes y contribuciones al sistema previsional.

Este indicador registró durante el segundo trimestre del año 2015 en su conjunto, una suba del 4,2% con respecto al primer trimestre.

Por su parte, en la comparación interanual se observa que el segundo trimestre de 2015 registra un aumento del 8,7% con respecto al mismo trimestre del año anterior.

Gráfico 7. Puestos de trabajo en relación de dependencia del sector construcción, promedio trimestral en miles.



2. Insumos de la construcción

Los datos de despachos al mercado interno de los insumos de la construcción en el mes de agosto muestran, con relación a igual mes del año anterior, aumentos del 15,7% en pisos y revestimientos cerámicos, 13,8% en ladrillos huecos y 6,9% en pinturas para construcción. En tanto, en esta comparación interanual se registraron bajas del 17,6% en asfalto, 5,1% en hierro redondo para hormigón y 1,6% en cemento.

En relación al mes de julio pasado, los datos de agosto registraron bajas del 21,4% en asfalto, 8,6% en cemento, 5,1% en ladrillos huecos, 3,4% en pisos y revestimientos cerámicos, 2,8% en pinturas para la construcción y 1,8% en hierro redondo para hormigón.

Por su parte, si se analizan las variaciones del acumulado durante los primeros ocho meses del año en su conjunto en relación a igual período del año anterior, se observan subas del 15,4% en pinturas para la construcción, 11,4% en ladrillos huecos, 9,3% en cemento y 3,7% en pisos y revestimientos cerámicos. En tanto, se registraron en esta comparación bajas del 2,2% en asfalto y 1,7% en hierro redondo para hormigón.

Cuadro 5. Insumos representativos de la construcción, variaciones porcentuales de los despachos al mercado interno y producción. Agosto de 2015

Insumo	Mes anterior	Igual mes año anterior	Del acumulado enero-agosto de 2015 respecto a igual período del año anterior
Asfalto	-21,4	-17,6	-2,2
Cemento Portland	-8,6	-1,6	9,3
Hierro redondo p/hormigón	-1,8	-5,1	-1,7
Ladrillos huecos	-5,1	13,8	11,4
Pisos y revest. cerámicos	-3,4	15,7	3,7
Pinturas para construcción	-2,8	6,9	15,4

Gráfico 8. Despachos mensuales de cemento en miles de toneladas

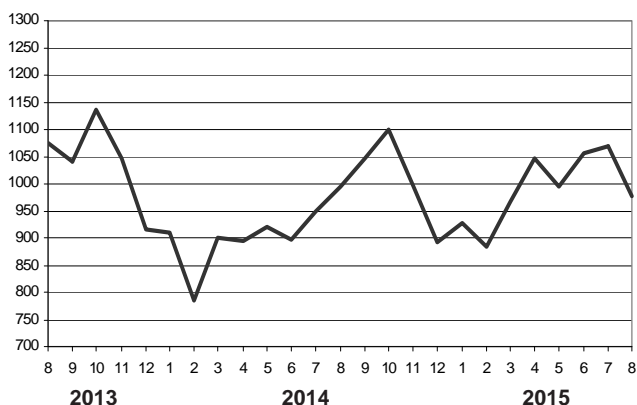


Gráfico 9. Ventas mensuales de asfalto en miles de toneladas

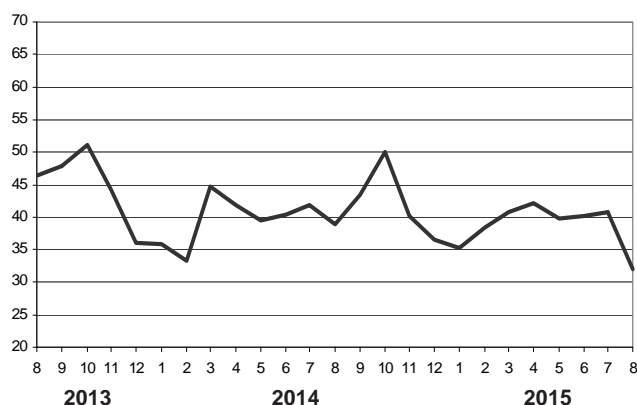


Gráfico 10. Variaciones porcentuales, acumulado de los primeros ocho meses del año 2015 respecto a igual período del año anterior

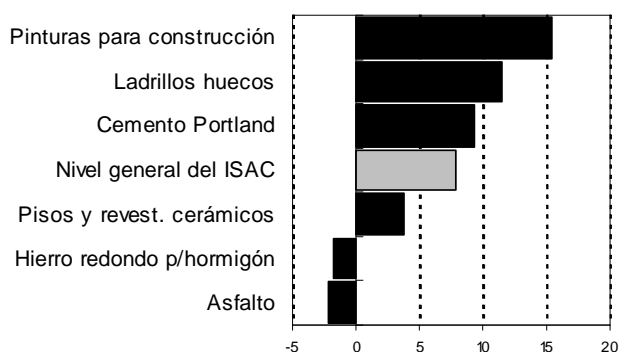
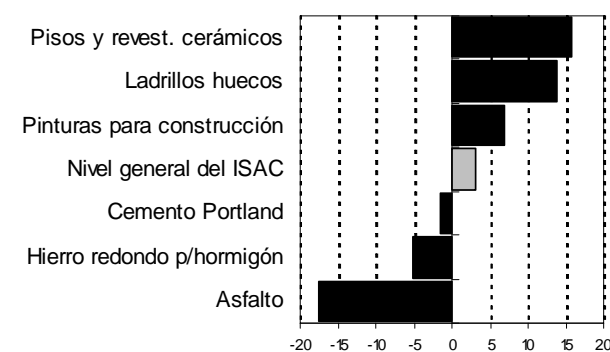


Gráfico 11. Variaciones porcentuales, agosto de 2015 respecto a igual mes del año anterior



3. Encuesta Cualitativa de la Construcción

Perspectivas para el mes de Septiembre de 2015

Los resultados obtenidos por la Encuesta Cualitativa de la Construcción, realizada a grandes empresas del sector, muestran mayoritariamente perspectivas de estabilidad para el mes de septiembre, sin embargo, quienes prevén cambios en el nivel de actividad, se inclinan preferentemente hacia la suba, ya sea que se dediquen a realizar obras públicas o privadas.

Nivel de actividad

Entre los empresarios que realizan principalmente obras privadas, el 74,2% opinó que la actividad no cambiará en septiembre respecto al mes anterior, mientras que el 16,1% piensa que aumentará y el 9,7% restante estimó que disminuirá. En el caso de los empresarios dedicados a las obras públicas, el 50% estimó que la actividad no cambiará, mientras que el 28,8% piensa que aumentará y el 21,2% restante que disminuirá.

Los empresarios del sector que realizan principalmente obras privadas y estimaron un aumento del nivel de actividad para septiembre, lo atribuyeron fundamentalmente a los nuevos planes de obras públicas (36,7%), entre otras razones.

Por su parte, entre los empresarios dedicados a la obra pública, quienes estimaron una suba de la actividad, creen que se debe a nuevos planes de obras públicas (49%) y al reinicio de las mismas (24,4%), entre otras razones.

Personal ocupado

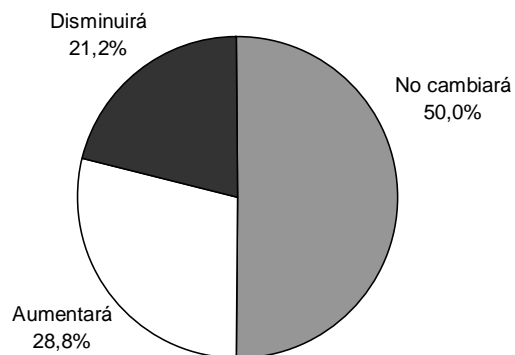
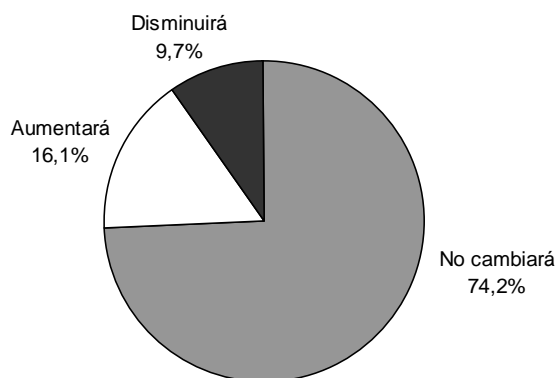
Entre quienes se dedican principalmente a obras privadas, el 77,4% prevé que no habrá cambios en la cantidad de personal ocupado, permanente y contratado, mientras que el 12,9% estimó un aumento y el 9,7% restante una disminución. En cambio, entre quienes se dedican a obras públicas, el 62,3% estimó que no habrá cambios en la cantidad de personal, el 18,9% cree que aumentará y el 18,8% restante opinó que disminuirá. Por su parte, el 90,3% de los empresarios dedicados a las obras privadas manifestó no tener dificultades para satisfacer su demanda de personal mientras que en el caso de obras públicas el porcentaje fue del 90,4%.

Créditos

Respecto a la evolución de las necesidades crediticias, el 45,2% de los respondentes dedicados a obras privadas estimó que no variarán, el 29% dijo que no toma créditos y el 22,6% que aumentarán, entre otras respuestas. Entre los empresarios dedicados a obras públicas, el 50% estimó que no variarán, en tanto que el 31,5% planteó que sus necesidades de crédito aumentarán, entre otras respuestas. Las necesidades de crédito de las empresas se canalizan principalmente a través del sistema bancario. Es en ese ámbito en donde el 87,9% de las empresas que hacen obras privadas encuentra financiamiento, fundamentalmente en bancos privados nacionales. Mientras tanto, el 94,5% de quienes hacen obras públicas recurren a los bancos para financiarse.

1.- ¿Cómo piensa que evolucionará la actividad de su empresa en el próximo mes?

	Empresas que realizan principalmente Obras Privadas	Empresas que realizan principalmente Obras Públicas
No cambiará	74,2	50,0
Aumentará	16,1	28,8
Disminuirá	9,7	21,2

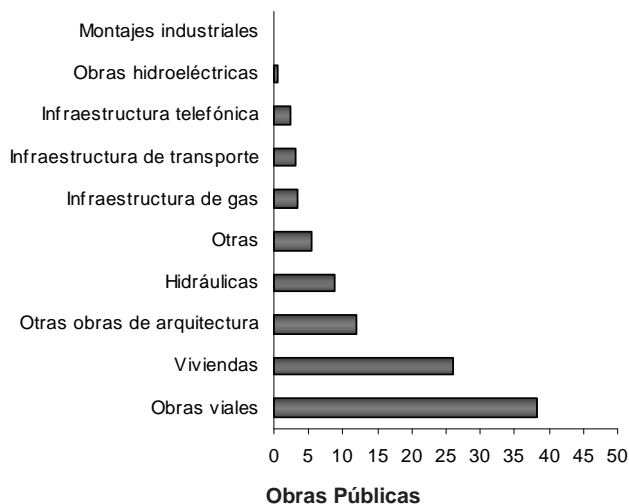
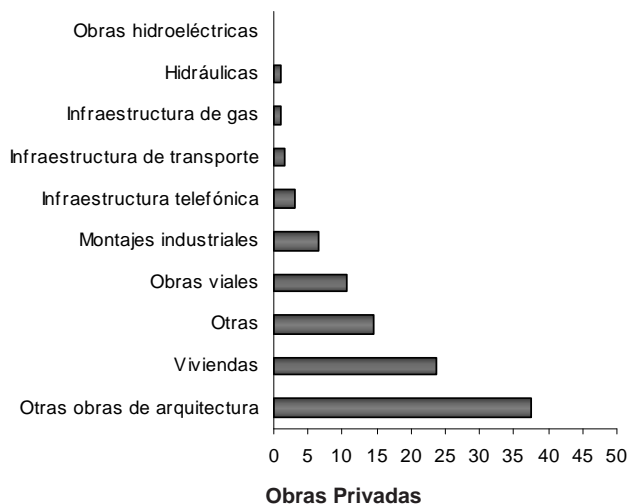


Obras Privadas

Obras Públicas

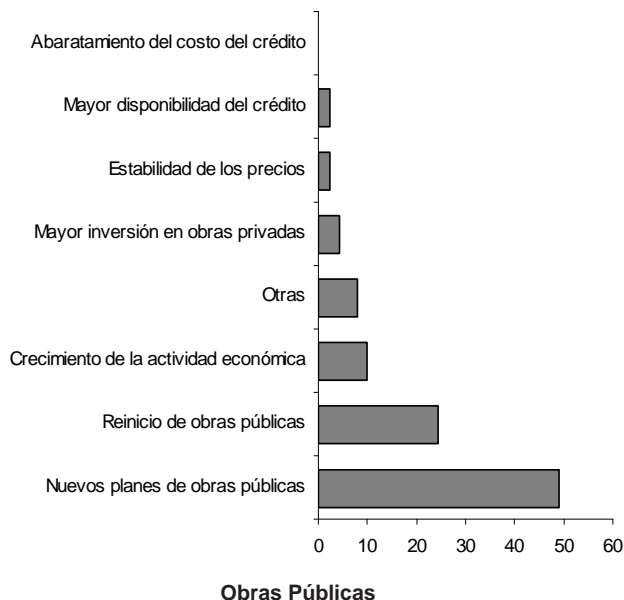
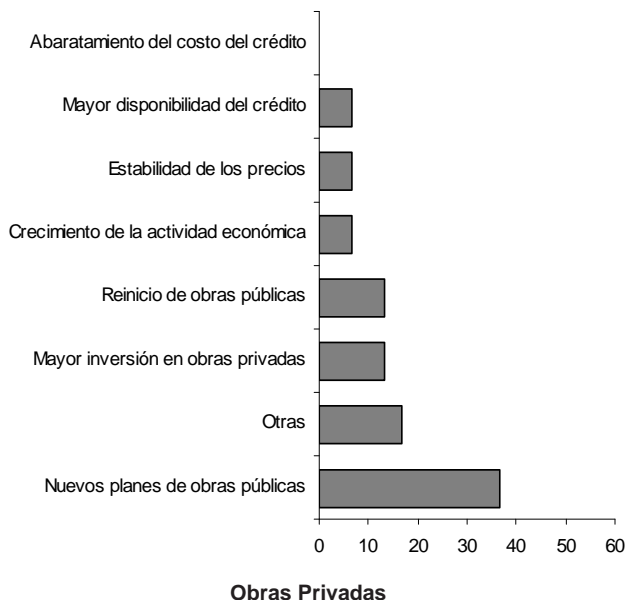
2.- ¿Qué obras ejecuta habitualmente?

	Empresas que realizan principalmente Obras Privadas	%	Empresas que realizan principalmente Obras Públicas
Otras obras de arquitectura	37,6		11,9
Viviendas	23,7		26,0
Otras	14,5		5,5
Obras viales	10,7		38,2
Montajes industriales	6,5		0,0
Infraestructura telefónica	3,2		2,4
Infraestructura de transporte	1,6		3,1
Infraestructura de gas	1,1		3,4
Hidráulicas	1,1		8,9
Obras hidroeléctricas	0,0		0,6



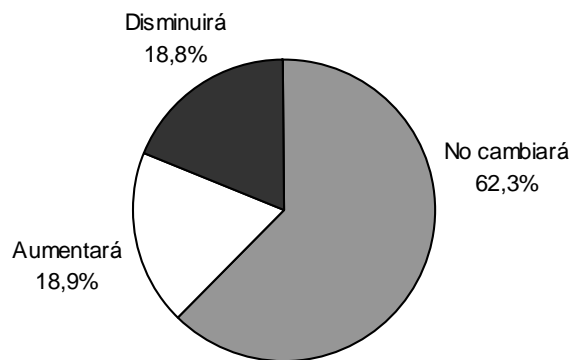
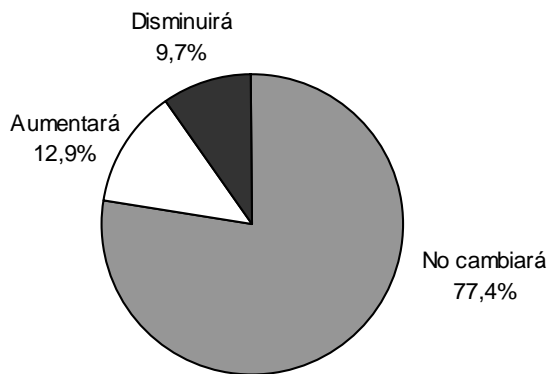
3.- ¿Cuáles cree que son las principales causas que harán aumentar su actividad?

	Empresas que realizan principalmente Obras Privadas	%	Empresas que realizan principalmente Obras Públicas
Nuevos planes de obras públicas	36,7		49,0
Otras	16,7		7,8
Mayor inversión en obras privadas	13,3		4,4
Reinicio de obras públicas	13,3		24,4
Crecimiento de la actividad económica	6,7		10,0
Estabilidad de los precios	6,7		2,2
Mayor disponibilidad del crédito	6,6		2,2
Abaratamiento del costo del crédito	0,0		0,0



4.- ¿Cómo variará la cantidad de personal ocupado (permanente y contratado) en su empresa el próximo mes respecto al actual?

	Empresas que realizan principalmente Obras Privadas	%	Empresas que realizan principalmente Obras Públicas
No cambiará	77,4		62,3
Aumentará	12,9		18,9
Disminuirá	9,7		18,8

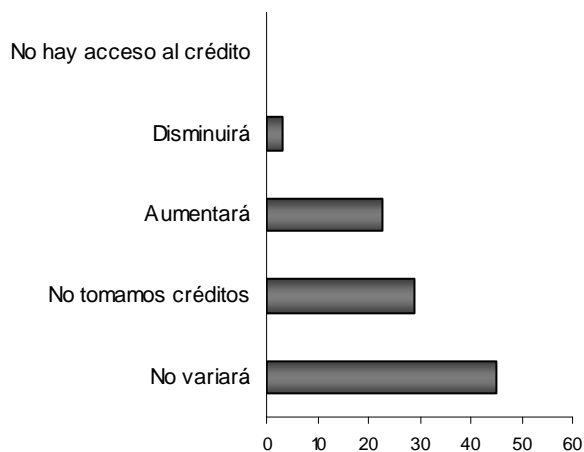


Obras Privadas

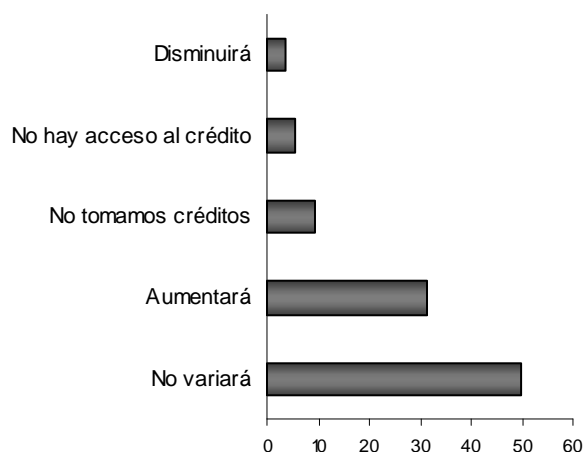
Obras Públicas

5.-¿Cómo espera que evolucionen sus necesidades de crédito durante el próximo mes con respecto a éste?

	Empresas que realizan principalmente Obras Privadas	%	Empresas que realizan principalmente Obras Públicas
No variará	45,2		50,0
No tomamos créditos	29,0		9,3
Aumentará	22,6		31,5
Disminuirá	3,2		3,7
No hay acceso al crédito	0,0		5,5



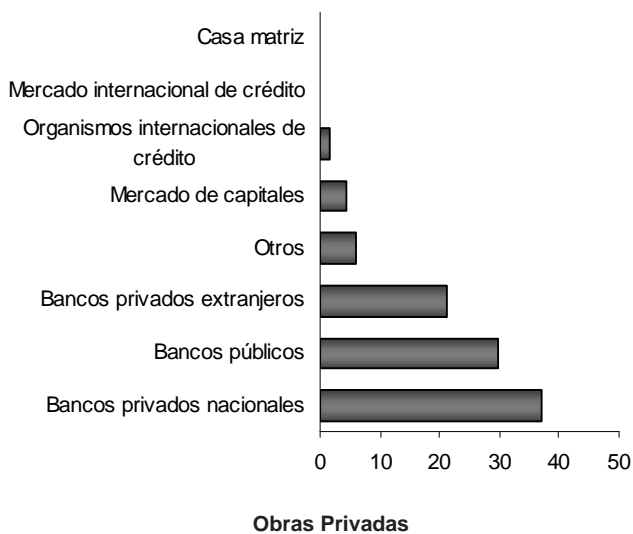
Obras Privadas



Obras Públicas

6.- ¿Cómo satisface sus necesidades de crédito?

	Empresas que realizan principalmente Obras Privadas	Empresas que realizan principalmente Obras Públicas
	%	
Bancos privados nacionales	37,1	45,2
Bancos públicos	29,6	37,9
Bancos privados extranjeros	21,2	11,4
Otros	6,1	2,8
Mercado de capitales	4,5	0,7
Organismos internacionales de crédito	1,5	1,4
Mercado internacional de crédito	0,0	0,0
Casa matriz	0,0	0,6



4. Superficie a construir registrada por los permisos de edificación

Cuadro 6. Superficie cubierta total registrada en una nómina de 42 municipios ^e

Período	Superficie cubierta en m ²	Variación porcentual			
		Período anterior	Igual mes año anterior	acumulado desde enero hasta cada mes del mismo año a igual acumulado año anterior	
2013	7.877.838	-12,3	///	///	
2014	8.046.659	2,1	///	///	
2013	Enero	490.537	-38,4	-54,7	-54,7
	Febrero	523.916	6,8	-8,0	-38,6
	Marzo	658.983	25,8	-9,5	-29,7
	Abril	659.442	0,1	9,4	-21,8
	Mayo	724.466	9,9	4,6	-16,8
	Junio	609.524	-15,9	-15,4	-16,6
	Julio	690.810	13,3	-2,7	-14,7
	Agosto	680.645	-1,5	-21,0	-15,6
	Septiembre	633.093	-7,0	-10,5	-15,0
	Octubre	758.221	19,8	-12,7	-14,8
	Noviembre	736.269	-2,9	14,0	-12,5
	Diciembre	711.934	-3,3	-10,5	-12,3
2014	Enero	573.825	-19,4	17,0	17,0
	Febrero	497.781	-13,3	-5,0	5,6
	Marzo	654.246	31,4	-0,7	3,1
	Abril	638.652	-2,4	-3,2	1,4
	Mayo	759.726	19,0	4,9	2,2
	Junio	698.100	-8,1	14,5	4,2
	Julio	742.250	6,3	7,4	4,7
	Agosto	622.859	-16,1	-8,5	3,0
	Septiembre	832.400	33,6	31,5	6,1
	Octubre	713.353	-14,3	-5,9	4,7
	Noviembre	677.418	-5,0	-8,0	3,4
	Diciembre	636.049	-6,1	-10,7	2,1
2015	Enero	563.270	-11,4	-1,8	-1,8
	Febrero	420.260	-25,4	-15,6	-8,2
	Marzo	637.416	51,7	-2,6	-6,1
	Abril	571.414	-10,4	-10,5	-7,3
	Mayo	544.804	-4,7	-28,3	-12,4
	Junio	562.267	3,2	-19,5	-13,7
	Julio	685.617	21,9	-7,6	-12,7
	Agosto	603.645	-12,0	-3,1	-11,5

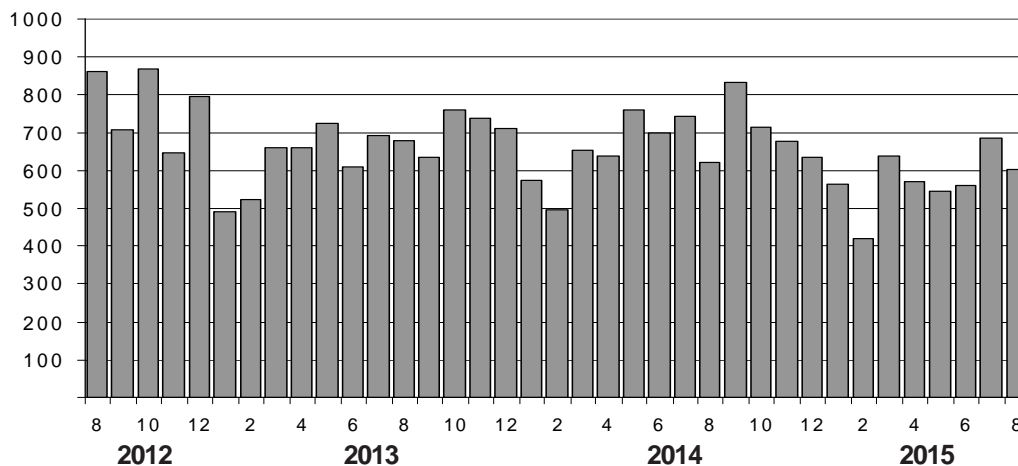
Nota: La nómina de municipios considerados puede ser consultada en la página 13.

La superficie a construir registrada por los permisos de edificación otorgados para la ejecución de obras privadas, en una nómina representativa de 42 municipios registró en el mes de agosto pasado una baja del 12% con relación al mes anterior.

Por su parte, con respecto al mismo mes del año anterior, el dato de agosto registró una baja del 3,1%.

La superficie cubierta autorizada acumulada durante los primeros ocho meses del año registra una baja del 11,5% con respecto al mismo período del año anterior. (Ver cuadro 6)

Gráfico 12. Superficie Cubierta Autorizada sobre una nómina de 42 municipios, en miles de metros cuadrados



Características de los indicadores

- El Indicador Sintético de la Actividad de la Construcción (ISAC) muestra la evolución del sector tomando como referencia la demanda de insumos requeridos en la construcción. El ISAC está compuesto por el análisis agregado de cinco tipologías de obra que permiten lograr una adecuada cobertura de la actividad de la construcción. En cada uno de los cinco bloques se agrupan aquellas obras que tienen similares requerimientos técnicos: edificios para vivienda, edificios para otros destinos, obras viales, construcciones petroleras y otras obras de infraestructura. A cada bloque se lo puede identificar con una función de producción que relaciona los requerimientos de insumos con el producto de la obra. Por lo tanto, el movimiento de cada bloque está dado por la demanda del grupo de insumos característicos de ese tipo de obra. El listado de insumos se compone de: artículos sanitarios de cerámica, asfalto, caños de acero sin costura, cemento Portland, hierro redondo para hormigón, ladrillos huecos, pisos y revestimientos cerámicos, pinturas para la construcción, placas de yeso y vidrio plano. Los datos utilizados en el cálculo del ISAC provienen de un conjunto de informantes que pertenecen, en su mayor parte, a empresas manufactureras líderes seleccionadas sobre la base de una investigación de relaciones intersectoriales. La agregación de los bloques se hace en base al Valor Bruto de Producción de cada uno de ellos en el año base 2004.

La desestacionalización de una serie es el procedimiento mediante el cual se obtiene una nueva serie libre de los efectos debidos a la estacionalidad y a la composición del calendario (Pascuas y días de actividad). La serie desestacionalizada puede verse afectada por ciertos efectos de carácter irregular tales como huelgas, paradas técnicas, cortes de luz, inundaciones, etc. La tendencia-ciclo es un indicador suave, sin la influencia de este tipo de alteraciones, y que permite analizar la coyuntura y el largo plazo.

Desde enero de 2004 se realiza la desestacionalización del ISAC utilizando el programa X-12 ARIMA. Este programa es una versión mejorada del X-11 ARIMA que permite detectar y/o incorporar cambios estructurales, además contiene nuevas medidas de diagnóstico. El programa X-12 ARIMA utiliza promedios móviles en forma iterativa para estimar la estacionalidad y la tendencia-ciclo.

Por las características del método, los factores estimados sufren modificaciones cada vez que se incorpora un nuevo dato a la serie original. Luego, las opciones del programa de desestacionalización se fijan en los meses de enero y se mantienen fijas durante un año, período al cabo del cual deben sufrir las revisiones que permitan realizar las actualizaciones correspondientes. Con el ajuste estacional realizado en enero de 2015, se fijaron las opciones del método para lo que resta del año. Las modificaciones realizadas son las siguientes:

- El período considerado para el ajuste del modelo Reg-ARIMA fue desde enero de 2003 hasta diciembre de 2014.
- Modelo ajustado: ARIMA log (0 1 1) (0 1 1)₁₂.
- Ajuste de efecto por días de actividad.
- Ajuste de efecto pascuas.
- Ajuste de variación por outliers.

La tendencia-ciclo consiste en un post-procesamiento de la serie desestacionalizada utilizando opciones específicas que son las siguientes:

- Extensión con un año de pronósticos de la serie desestacionalizada corregida por valores extremos, utilizando el modelo (0 1 1)(0 0 1)₁₂.
- Corrección más estricta de valores extremos.
- Estimación de la tendencia utilizando el filtro Henderson de 13 términos.

- La Encuesta Cualitativa de la Construcción capta información de un conjunto de aproximadamente cien grandes empresas constructoras de todo el país. Su objetivo básico es la evaluación de la situación y las expectativas económicas de corto plazo que sirva de complemento a otros indicadores de la construcción. Las preguntas se dividen en dos grupos. En el primero, se solicita la última información mensual disponible y el comportamiento esperado para el período siguiente. En el segundo grupo se requiere información de carácter más estructural y, por lo tanto, las consultas se realizan trimestralmente.

- Los permisos de edificación privada constituyen un importante indicador de las intenciones de construcción por parte de los particulares, anticipando la futura actividad de la construcción y la oferta real de unidades inmobiliarias. La superficie a construir registrada por los permisos que otorgan los municipios, da una idea aproximada del nivel de actividad que se espera para los próximos meses. Si bien la serie completa que se presenta anualmente se constituye con información desagregada de una nómina de 188 municipios diseminados en el territorio nacional, para el análisis de coyuntura se presenta aquí el dato mensual del total de superficie registrada para construcciones nuevas y ampliaciones de una nómina reducida de 42 municipios que representan aproximadamente el 50% del total de superficie autorizada por los referidos 188. La lista de municipios considerados para la coyuntura se compone de: Bahía Blanca, Berazategui, Buenos Aires, Casilda, Comodoro Rivadavia, Concordia, Córdoba, Corrientes, Esperanza, Formosa, General Pueyrredón, Granadero Baigorria, La Matanza, La Rioja, Neuquén, Paraná, Posadas, Quilmes, Rafaela, Rawson (S. J.), Reconquista, Resistencia, Río Cuarto, Río Gallegos, Salta, San Fernando del Valle de Catamarca, San Isidro, San Juan, San Miguel de Tucumán, San Salvador de Jujuy, Santa Fe, Santa Rosa, Santiago del Estero, Santo Tomé, Sunchales, Trelew, Ushuaia, Venado Tuerto, Viedma, Villa Carlos Paz, Villa Constitución y Villa María.

Cuadro 7. Indicador sintético de la actividad de la construcción (ISAC), serie histórica, base 2004=100

Período	Con estacionalidad				Desestacionalizado	Tendencia ciclo
	ISAC base 2004=100	Variación porcentual				
		Mes anterior	Igual mes año anterior	Acumulado desde enero hasta cada mes del mismo año a igual acumulado del año anterior		
1993	84,9	///	///	///	84,9	85,0
1994	98,2	15,6	///	///	98,2	98,0
1995	82,6	-15,8	///	///	82,9	83,9
1996	86,0	4,0	///	///	85,6	85,7
1997	104,3	21,3	///	///	104,0	103,5
1998	111,2	6,7	///	///	111,2	111,3
1999	104,6	-6,0	///	///	104,6	105,8
2000	93,9	-10,2	///	///	93,9	93,9
2001	84,0	-10,5	///	///	84,5	83,4
2002	60,2	-28,3	///	///	60,1	61,3
2003	83,0	37,8	///	///	82,7	84,8
2004	100,0	20,5	///	///	99,6	98,6
2005	118,7	18,7	///	///	118,4	118,0
2006	137,9	16,2	///	///	138,3	138,4
2007	147,9	7,2	///	///	147,9	148,5
2008	154,6	4,5	///	///	154,2	151,7
2009	151,5	-2,0	///	///	151,6	151,5
2010	168,1	11,0	///	///	168,0	166,9
2011	182,8	8,7	///	///	182,8	181,5
2012	177,0	-3,2	///	///	176,9	179,5
2013	185,1	4,6	///	///	185,1	185,5
2014	184,3	-0,4	///	///	184,2	185,2
1993	Enero	76,5	///	///	77,3	79,9
	Febrero	75,4	-1,4	///	81,9	80,7
	Marzo	86,7	15,0	///	81,7	81,7
	Abril	82,3	-5,0	///	84,4	82,8
	Mayo	77,0	-6,5	///	81,5	84,0
	Junio	78,6	2,1	///	87,8	85,1
	Julio	79,8	1,5	///	84,8	86,0
	Agosto	89,5	12,2	///	88,4	86,7
	Septiembre	97,2	8,6	///	89,8	87,3
	Octubre	91,7	-5,7	///	85,3	87,8
	Noviembre	94,7	3,3	///	86,4	88,6
	Diciembre	90,0	-4,9	///	89,0	89,8
1994	Enero	89,2	-0,9	16,7	91,0	91,2
	Febrero	86,1	-3,4	14,3	93,8	93,0
	Marzo	101,5	17,8	17,1	95,4	94,9
	Abril	92,9	-8,5	12,8	95,9	96,6
	Mayo	96,3	3,7	25,1	101,1	98,2
	Junio	88,5	-8,1	12,6	99,1	99,4
	Julio	93,7	5,8	17,5	102,6	100,3
	Agosto	102,9	9,9	15,0	98,8	100,9
	Septiembre	107,4	4,3	10,4	98,3	101,2
	Octubre	105,4	-1,9	14,9	98,4	101,0
	Noviembre	111,6	5,9	17,9	101,8	100,3
	Diciembre	102,4	-8,2	13,8	101,8	98,9
1995	Enero	99,1	-3,3	11,1	100,2	96,7
	Febrero	86,0	-13,2	-0,2	94,2	94,0
	Marzo	96,8	12,5	-4,7	90,5	90,8
	Abril	75,2	-22,2	-19,0	80,9	87,6
	Mayo	82,5	9,7	-14,3	84,6	84,7
	Junio	72,7	-11,9	-17,9	80,8	82,2
	Julio	72,0	-1,0	-23,1	79,1	80,2
	Agosto	77,1	7,1	-25,1	73,5	78,9
	Septiembre	85,2	10,5	-20,6	78,9	78,0
	Octubre	85,5	0,3	-18,8	78,6	77,5
	Noviembre	84,8	-0,9	-24,0	77,3	77,6
	Diciembre	74,7	-11,9	-27,1	76,6	78,1
1996	Enero	78,9	5,6	-20,4	77,8	79,1
	Febrero	74,0	-6,2	-13,9	78,2	80,5
	Marzo	85,1	15,0	-12,0	82,6	82,0
	Abril	82,5	-3,1	9,7	85,8	83,5
	Mayo	84,1	2,0	1,9	86,3	84,8
	Junio	74,8	-11,1	2,8	86,7	85,8
	Julio	81,8	9,3	13,5	86,1	86,6
	Agosto	91,7	12,2	19,0	87,0	87,3
	Septiembre	90,7	-1,2	6,4	86,8	88,0
	Octubre	101,9	12,3	19,1	90,2	88,9
	Noviembre	98,9	-3,0	16,6	89,7	90,0
	Diciembre	87,4	-11,6	17,0	89,5	91,3

(continúa)

Cuadro 7. (continuación)

Período	Con estacionalidad				Desestacionalizado ISAC base 2004=100	Tendencia ciclo	
	ISAC base 2004=100	Variación porcentual					
		Mes anterior	Igual mes año anterior	Acumulado desde enero hasta cada mes del mis- mo año a igual acumula- do del año anterior			
1997	Enero	95,1	8,8	20,6	20,6	93,6	92,8
	Febrero	86,6	-8,9	17,0	18,9	95,7	94,4
	Marzo	93,7	8,1	10,0	15,7	93,5	96,2
	Abril	104,1	11,1	26,1	18,4	106,5	98,2
	Mayo	96,9	-6,9	15,1	17,7	100,7	100,5
	Junio	87,7	-9,4	17,4	17,7	100,8	102,9
	Julio	102,5	16,8	25,3	18,8	107,1	105,3
	Agosto	111,0	8,3	20,9	19,1	107,9	107,5
	Septiembre	118,3	6,6	30,5	20,5	109,6	109,3
	Octubre	130,6	10,4	28,2	21,4	115,1	110,8
	Noviembre	118,5	-9,3	19,8	21,2	111,4	111,8
	Diciembre	106,6	-10,0	22,0	21,3	105,6	112,4
1998	Enero	111,8	4,9	17,6	17,6	111,2	112,7
	Febrero	100,3	-10,3	15,8	16,7	110,7	112,8
	Marzo	119,9	19,5	28,0	20,6	116,6	112,8
	Abril	105,1	-12,3	1,0	15,2	110,6	112,7
	Mayo	101,5	-3,4	4,8	13,1	110,1	112,5
	Junio	101,8	0,3	16,0	13,5	112,2	112,3
	Julio	108,2	6,3	5,6	12,3	112,2	111,9
	Agosto	118,6	9,6	6,9	11,5	115,9	111,3
	Septiembre	120,1	1,3	1,6	10,2	111,0	110,5
	Octubre	122,1	1,7	-6,5	8,1	108,4	109,6
	Noviembre	115,6	-5,3	-2,4	7,0	108,2	108,6
	Diciembre	109,7	-5,2	2,9	6,7	107,7	107,8
1999	Enero	92,6	-15,6	-17,2	-17,2	95,5	107,3
	Febrero	96,5	4,3	-3,8	-10,9	106,2	107,2
	Marzo	111,9	15,9	-6,7	-9,4	106,3	107,3
	Abril	102,8	-8,1	-2,2	-7,6	107,7	107,5
	Mayo	104,9	2,0	3,3	-5,6	115,4	107,4
	Junio	101,7	-3,1	-0,1	-4,7	111,0	107,1
	Julio	91,8	-9,7	-15,1	-6,2	95,3	106,6
	Agosto	106,5	16,0	-10,2	-6,8	102,8	105,8
	Septiembre	112,6	5,8	-6,3	-6,7	104,1	104,9
	Octubre	113,1	0,4	-7,4	-6,8	104,5	104,0
	Noviembre	115,2	1,9	-0,3	-6,2	104,5	103,0
	Diciembre	105,2	-8,7	-4,1	-6,0	102,0	101,7
2000	Enero	96,4	-8,4	4,1	4,1	100,5	100,2
	Febrero	95,2	-1,3	-1,4	1,3	100,2	98,3
	Marzo	105,7	11,0	-5,5	-1,2	100,9	96,3
	Abril	85,2	-19,4	-17,2	-5,3	93,4	94,2
	Mayo	84,3	-1,0	-19,7	-8,3	89,0	92,5
	Junio	81,3	-3,5	-20,0	-10,2	87,1	91,3
	Julio	83,1	2,2	-9,5	-10,1	89,5	90,8
	Agosto	98,2	18,1	-7,8	-9,8	92,4	91,0
	Septiembre	100,7	2,5	-10,6	-9,9	92,8	91,6
	Octubre	96,7	-4,0	-14,5	-10,4	89,8	92,6
	Noviembre	103,1	6,6	-10,6	-10,4	93,7	93,5
	Diciembre	97,6	-5,3	-7,3	-10,2	97,6	94,2
2001	Enero	95,6	-2,0	-0,8	-0,8	96,0	94,3
	Febrero	87,9	-8,1	-7,7	-4,2	96,3	94,0
	Marzo	92,9	5,8	-12,1	-7,0	90,0	93,1
	Abril	83,6	-10,1	-1,8	-5,8	91,1	91,8
	Mayo	86,0	2,8	2,0	-4,4	89,7	89,9
	Junio	82,6	-3,9	1,6	-3,5	88,3	87,5
	Julio	86,5	4,7	4,0	-2,5	92,2	84,6
	Agosto	86,7	0,2	-11,7	-3,8	81,9	81,1
	Septiembre	80,7	-6,9	-19,9	-5,7	77,3	77,2
	Octubre	81,2	0,7	-16,0	-6,8	73,8	73,0
	Noviembre	81,6	0,5	-20,8	-8,2	73,6	68,9
	Diciembre	63,0	-22,8	-35,4	-10,5	63,5	65,3

(continúa)

Cuadro 7. (continuación)

Período	Con estacionalidad				Desestacionalizado	Tendencia ciclo	
	ISAC base 2004=100	Variación porcentual					
		Mes anterior	Igual mes año anterior	Acumulado desde enero hasta cada mes del mismo año a igual acumulado del año anterior			
2002	Enero	54,3	-13,9	-43,3	-43,3	54,1	62,2
	Febrero	48,8	-10,1	-44,5	-43,8	53,4	59,9
	Marzo	57,8	18,4	-37,8	-41,8	59,9	58,4
	Abril	55,8	-3,4	-33,3	-39,8	57,4	57,7
	Mayo	55,9	0,1	-35,0	-38,9	57,3	57,5
	Junio	53,1	-4,9	-35,7	-38,4	58,5	57,9
	Julio	56,2	5,7	-35,0	-37,9	58,1	58,9
	Agosto	63,5	13,0	-26,7	-36,5	60,9	60,3
	Septiembre	64,4	1,4	-20,2	-34,9	61,6	62,1
	Octubre	70,1	8,8	-13,7	-32,9	63,4	64,4
	Noviembre	71,9	2,7	-11,9	-31,1	65,3	67,0
	Diciembre	71,1	-1,2	12,8	-28,3	71,2	69,8
2003	Enero	74,9	5,4	38,1	38,1	74,5	72,7
	Febrero	68,6	-8,4	40,6	39,3	75,1	75,6
	Marzo	75,5	10,0	30,7	36,2	78,1	78,2
	Abril	78,6	4,2	41,0	37,4	82,4	80,6
	Mayo	75,6	-3,8	35,4	37,0	77,0	82,8
	Junio	72,4	-4,4	36,1	36,9	78,7	84,7
	Julio	80,6	11,4	43,5	37,8	82,7	86,5
	Agosto	82,2	1,9	29,4	36,6	81,6	88,2
	Septiembre	93,6	13,9	45,4	37,7	86,9	89,8
	Octubre	100,5	7,3	43,5	38,4	90,8	91,4
	Noviembre	99,6	-0,9	38,5	38,4	93,8	92,8
	Diciembre	93,5	-6,2	31,4	37,8	91,3	94,1
2004	Enero	95,2	1,9	27,0	27,0	95,4	95,2
	Febrero	90,9	-4,5	32,4	29,6	98,6	96,0
	Marzo	107,1	17,9	41,9	33,9	107,9	96,6
	Abril	91,8	-14,4	16,7	29,3	95,0	97,0
	Mayo	93,3	1,7	23,3	28,1	97,8	97,4
	Junio	95,5	2,4	32,0	28,8	100,2	97,8
	Julio	95,9	0,4	19,0	27,3	97,7	98,3
	Agosto	96,3	0,4	17,1	25,9	95,8	98,9
	Septiembre	107,0	11,2	14,3	24,3	99,8	99,8
	Octubre	107,1	0,1	6,5	22,1	100,3	100,9
	Noviembre	112,0	4,6	12,4	21,0	101,2	102,2
	Diciembre	107,9	-3,7	15,4	20,5	105,3	103,7
2005	Enero	101,5	-5,9	6,6	6,6	106,8	105,4
	Febrero	97,8	-3,6	7,7	7,1	107,0	107,3
	Marzo	107,4	9,7	0,2	4,6	110,8	109,2
	Abril	110,2	2,6	20,0	8,3	112,0	111,3
	Mayo	109,5	-0,6	17,4	10,1	112,8	113,6
	Junio	109,2	-0,3	14,3	10,8	114,4	116,1
	Julio	112,2	2,8	17,0	11,7	117,0	118,9
	Agosto	126,3	12,5	31,2	14,1	121,8	121,7
	Septiembre	135,1	7,0	26,2	15,6	125,0	124,5
	Octubre	136,1	0,7	27,1	16,8	129,5	127,2
	Noviembre	143,9	5,7	28,4	18,0	130,1	129,5
	Diciembre	135,7	-5,7	25,8	18,7	134,1	131,6
2006	Enero	123,4	-9,0	21,6	21,6	129,6	133,4
	Febrero	122,7	-0,5	25,4	23,5	133,7	135,1
	Marzo	134,8	9,8	25,5	24,2	136,4	136,6
	Abril	129,0	-4,2	17,1	22,3	138,5	137,9
	Mayo	138,4	7,2	26,3	23,2	137,5	138,9
	Junio	135,0	-2,4	23,6	23,2	139,8	139,6
	Julio	137,4	1,8	22,4	23,1	143,7	140,0
	Agosto	149,3	8,7	18,2	22,4	142,3	140,1
	Septiembre	149,5	0,1	10,6	20,8	139,6	140,0
	Octubre	145,6	-2,6	7,0	19,2	137,9	139,8
	Noviembre	155,9	7,1	8,4	18,0	141,9	139,7
	Diciembre	134,4	-13,8	-0,9	16,2	138,5	139,8

(continúa)

Cuadro 7. (continuación)

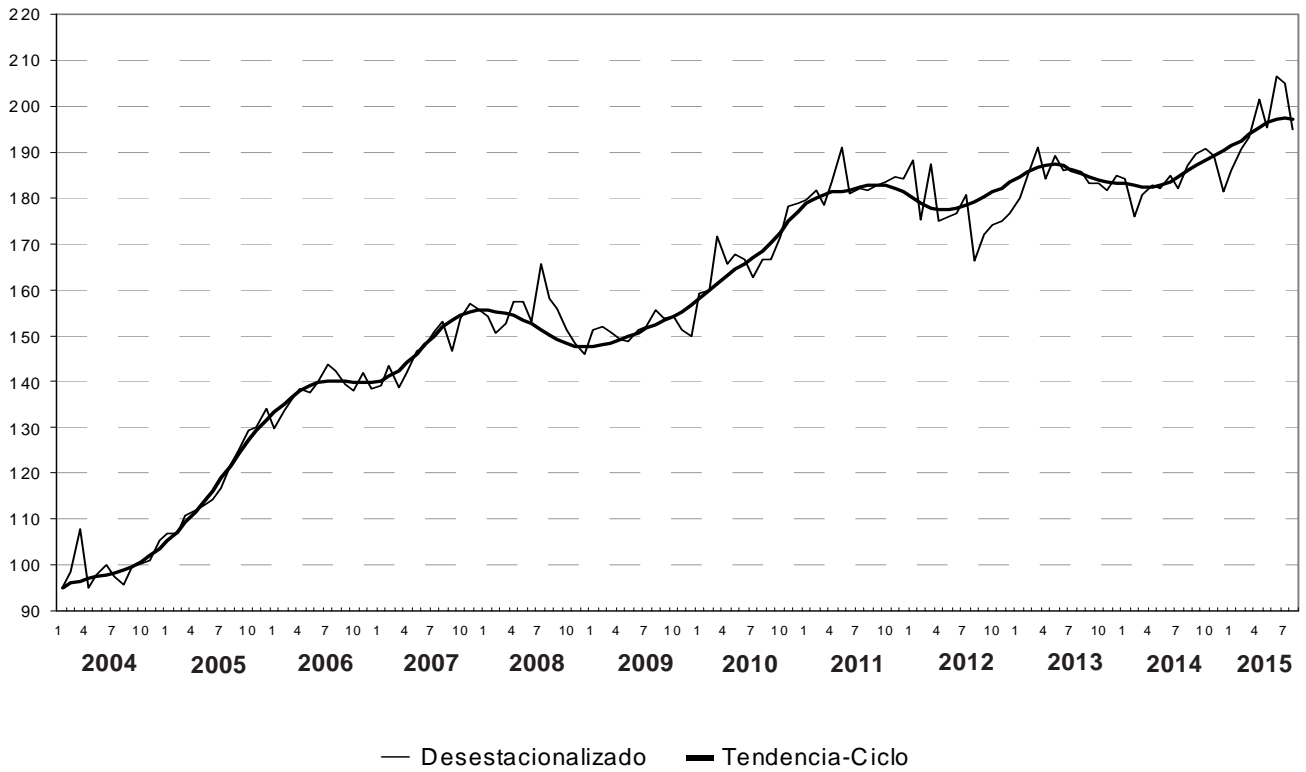
Período	Con estacionalidad				Desestacionalizado	Tendencia ciclo	
	ISAC base 2004=100	Variación porcentual					
		Mes anterior	Igual mes año anterior	Acumulado desde enero hasta cada mes del mismo año a igual acumulado del año anterior			
2007	Enero	135,1	0,5	9,5	9,5	139,0	140,2
	Febrero	131,9	-2,4	7,5	8,5	143,3	141,1
	Marzo	136,2	3,2	1,0	5,9	138,6	142,3
	Abril	133,9	-1,7	3,8	5,3	142,0	144,0
	Mayo	149,1	11,4	7,8	5,8	146,6	145,9
	Junio	142,0	-4,8	5,2	5,7	147,8	148,0
	Julio	146,0	2,8	6,3	5,8	150,9	150,0
	Agosto	162,4	11,3	8,8	6,2	153,0	151,8
	Septiembre	150,9	-7,1	1,0	5,6	146,7	153,3
	Octubre	165,9	9,9	13,9	6,5	153,7	154,4
	Noviembre	173,1	4,4	11,0	6,9	157,2	155,1
	Diciembre	148,5	-14,2	10,5	7,2	155,9	155,5
2008	Enero	150,0	1,0	11,0	11,0	154,2	155,5
	Febrero	145,9	-2,8	10,6	10,8	150,6	155,3
	Marzo	141,3	-3,2	3,8	8,4	152,9	154,9
	Abril	157,8	11,7	17,8	10,8	157,4	154,3
	Mayo	161,3	2,2	8,1	10,2	157,4	153,5
	Junio	142,4	-11,7	0,3	8,5	152,9	152,5
	Julio	164,9	15,8	13,0	9,2	165,6	151,4
	Agosto	162,4	-1,5	0,0	7,9	158,0	150,2
	Septiembre	166,1	2,2	10,1	8,1	156,0	149,1
	Octubre	164,3	-1,1	-1,0	7,1	151,4	148,3
	Noviembre	155,1	-5,6	-10,4	5,2	148,2	147,9
	Diciembre	143,2	-7,7	-3,6	4,5	145,9	147,7
2009	Enero	147,1	2,8	-1,9	-1,9	151,1	147,8
	Febrero	141,0	-4,2	-3,4	-2,6	152,1	148,1
	Marzo	144,2	2,3	2,1	-1,1	150,8	148,5
	Abril	146,8	1,8	-7,0	-2,7	149,0	149,1
	Mayo	148,4	1,1	-8,0	-3,8	148,6	149,9
	Junio	146,0	-1,6	2,5	-2,8	151,3	150,7
	Julio	151,4	3,7	-8,2	-3,6	151,8	151,6
	Agosto	158,1	4,4	-2,7	-3,5	155,5	152,5
	Septiembre	163,3	3,3	-1,7	-3,3	153,7	153,4
	Octubre	166,5	1,9	1,3	-2,8	154,0	154,3
	Noviembre	158,0	-5,1	1,8	-2,4	151,3	155,3
	Diciembre	146,9	-7,0	2,6	-2,0	150,0	156,6
2010	Enero	150,4	2,4	2,2	2,2	159,2	158,1
	Febrero	148,3	-1,3	5,2	3,7	159,8	159,8
	Marzo	170,3	14,8	18,1	8,5	171,8	161,4
	Abril	165,2	-3,0	12,6	9,5	165,8	163,0
	Mayo	165,8	0,4	11,8	10,0	167,6	164,4
	Junio	160,8	-3,1	10,1	10,0	166,5	165,6
	Julio	161,0	0,1	6,3	9,5	162,7	166,9
	Agosto	170,8	6,1	8,1	9,3	166,8	168,5
	Septiembre	176,9	3,5	8,3	9,2	166,6	170,3
	Octubre	180,8	2,2	8,6	9,1	171,8	172,5
	Noviembre	191,2	5,8	21,0	10,2	178,2	174,8
	Diciembre	175,7	-8,1	19,6	11,0	178,7	176,9
2011	Enero	167,8	-4,5	11,6	11,6	179,4	178,7
	Febrero	168,3	0,3	13,4	12,5	181,9	180,0
	Marzo	178,9	6,3	5,1	9,8	178,4	180,8
	Abril	181,6	1,5	9,9	9,8	183,5	181,2
	Mayo	190,4	4,8	14,8	10,9	191,1	181,5
	Junio	174,8	-8,2	8,7	10,5	180,9	181,9
	Julio	174,4	-0,2	8,3	10,2	182,1	182,3
	Agosto	190,5	9,2	11,5	10,4	181,6	182,7
	Septiembre	196,5	3,2	11,1	10,5	182,8	182,9
	Octubre	192,4	-2,1	6,4	10,0	183,4	182,8
	Noviembre	197,4	2,6	3,2	9,3	184,5	182,2
	Diciembre	180,1	-8,7	2,6	8,7	184,3	181,2

(continúa)

Cuadro 7. (conclusión)

Período	Con estacionalidad				Desestacionalizado	Tendencia ciclo	
	ISAC base 2004=100	Variación porcentual					
		Mes anterior	Igual mes año anterior	Acumulado desde enero hasta cada mes del mismo año a igual acumulado del año anterior			
2012	Enero	176,6	-2,0	5,3	5,3	188,1	180,0
	Febrero	167,5	-5,2	-0,5	2,4	175,2	178,8
	Marzo	188,9	12,8	5,6	3,5	187,3	177,8
	Abril	167,8	-11,2	-7,6	0,6	175,0	177,3
	Mayo	180,1	7,3	-5,4	-0,7	176,1	177,3
	Junio	172,0	-4,5	-1,6	-0,8	176,8	177,8
	Julio	173,4	0,8	-0,6	-0,8	180,6	178,5
	Agosto	175,1	1,0	-8,1	-1,8	166,3	179,4
	Septiembre	177,7	1,5	-9,6	-2,7	172,2	180,3
	Octubre	190,7	7,3	-0,9	-2,5	174,1	181,3
	Noviembre	188,1	-1,3	-4,7	-2,7	174,8	182,2
	Diciembre	165,7	-11,9	-8,0	-3,2	176,8	183,4
2013	Enero	173,2	4,5	-1,9	-1,9	180,1	184,6
	Febrero	169,2	-2,3	1,0	-0,5	185,0	185,8
	Marzo	183,5	8,5	-2,9	-1,3	191,2	186,7
	Abril	186,9	1,9	11,4	1,7	184,1	187,3
	Mayo	193,5	3,5	7,5	2,9	189,3	187,3
	Junio	175,6	-9,3	2,1	2,8	186,0	186,9
	Julio	184,7	5,2	6,5	3,3	186,4	186,2
	Agosto	193,9	5,0	10,7	4,2	185,6	185,3
	Septiembre	190,8	-1,6	7,4	4,6	183,1	184,6
	Octubre	202,5	6,2	6,2	4,7	183,3	184,0
	Noviembre	193,6	-4,4	2,9	4,6	181,8	183,6
	Diciembre	174,4	-10,0	5,2	4,6	185,1	183,3
2014	Enero	176,8	1,4	2,1	2,1	184,3	183,0
	Febrero	159,8	-9,6	-5,5	-1,7	175,8	182,7
	Marzo	175,8	10,0	-4,2	-2,6	180,6	182,5
	Abril	182,1	3,6	-2,6	-2,6	182,6	182,5
	Mayo	184,6	1,4	-4,6	-3,0	182,0	182,8
	Junio	176,7	-4,3	0,6	-2,4	185,1	183,5
	Julio	182,0	3,0	-1,5	-2,3	182,2	184,6
	Agosto	188,8	3,7	-2,6	-2,3	187,1	185,9
	Septiembre	204,7	8,4	7,3	-1,2	189,5	187,2
	Octubre	212,4	3,8	4,9	-0,5	190,8	188,4
	Noviembre	193,8	-8,7	0,1	-0,5	189,4	189,4
	Diciembre	174,8	-9,8	0,3	-0,4	181,3	190,3
2015	Enero	177,0	1,2	0,1	0,1	185,9	191,4
	Febrero	172,5	-2,5	7,9	3,8	190,7	192,6
	Marzo	190,0	10,2	8,1	5,3	193,3	194,0
	Abril	201,3	6,0	10,6	6,7	201,5	195,4
	Mayo	191,5	-4,9	3,8	6,0	195,2	196,6
	Junio	205,0	7,0	16,0	7,7	206,5	197,2
	Julio	206,1	0,6	13,3	8,5	205,1	197,4
	Agosto	194,5	-5,7	3,0	7,8	195,0	197,1

Gráfico 12. Indicador sintético de la actividad de la construcción (ISAC) desestacionalizado y tendencia-ciclo, base 2004=100



Signos convencionales:

- * Dato provisorio
- Dato ínfimo, menos de la mitad del último dígito mostrado
- ... Dato no disponible a la fecha de presentación de los resultados
- e Dato estimado