



Buenos Aires, 31 de Octubre de 2014

## Indicadores de coyuntura de la actividad de la construcción

Septiembre de 2014 (datos provisorios)

De acuerdo con los datos del Indicador Sintético de la Actividad de la Construcción (ISAC), en el mes de septiembre el índice exhibe subas, con respecto a igual mes del año anterior, del 7,3% en la serie con estacionalidad y del 3,2% en términos desestacionalizados. (ver cuadro 1)

Asimismo, con respecto a agosto, septiembre registra subas del 8,4% y del 1,8% en las series con estacionalidad y desestacionalizada respectivamente.

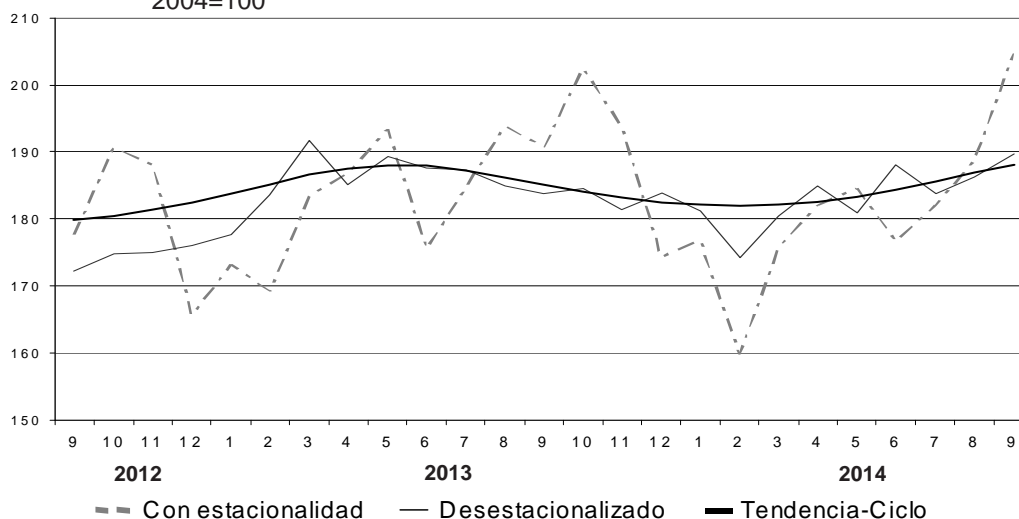
Durante el mes de septiembre se registró el record histórico del indicador, tanto en la serie con estacionalidad como en la tendencia-ciclo. Esta última serie observa una suba del 0,7% con respecto a agosto. (Ver cuadro 7)

(*Sigue en página 2*)

**Cuadro 1.** Indicador sintético de la actividad de la construcción (ISAC), variaciones porcentuales

Período	Mes anterior		Igual mes año anterior		Acumulado desde enero hasta cada mes del mismo año a igual acumulado año anterior
	Con estacionalidad	Desestacionalizado	Con estacionalidad	Desestacionalizado	
<b>2013</b> Septiembre	-1,6	-0,6	7,4	6,6	4,6
Octubre	6,2	0,4	6,2	5,5	4,7
Noviembre	-4,4	-1,7	2,9	3,7	4,6
Diciembre	-10,0	1,4	5,2	4,5	4,6
<b>2014</b> Enero	1,4	-1,4	2,1	2,1	2,1
Febrero	-9,6	-3,9	-5,5	-5,2	-1,7
Marzo	10,0	3,6	-4,2	-5,9	-2,6
Abril	3,6	2,5	-2,6	--	-2,6
Mayo	1,4	-2,2	-4,6	-4,4	-3,0
Junio	-4,3	3,9	0,6	0,2	-2,4
Julio	3,0	-2,3	-1,5	-1,9	-2,3
Agosto	3,7	1,4	-2,6	0,7	-2,3
Septiembre	8,4	1,8	7,3	3,2	-1,2

**Gráfico 1.** ISAC. Serie con estacionalidad, desestacionalizada y Tendencia-Ciclo, base 2004=100



**DATOS TRIMESTRALES**

Con estacionalidad	Variación porcentual	Desestacionalizado	Variación porcentual
3° trim. 2014 / 3° trim. 2013	1,1	3° trim. 2014 / 2° trim. 2014	1,0
2° trim. 2014 / 2° trim. 2013	-2,3	2° trim. 2014 / 1° trim. 2014	3,4
1° trim. 2014 / 1° trim. 2013	-2,6	1° trim. 2014 / 4° trim. 2013	-2,5
4° trim. 2013 / 4° trim. 2012	4,8	4° trim. 2013 / 3° trim. 2013	-1,1

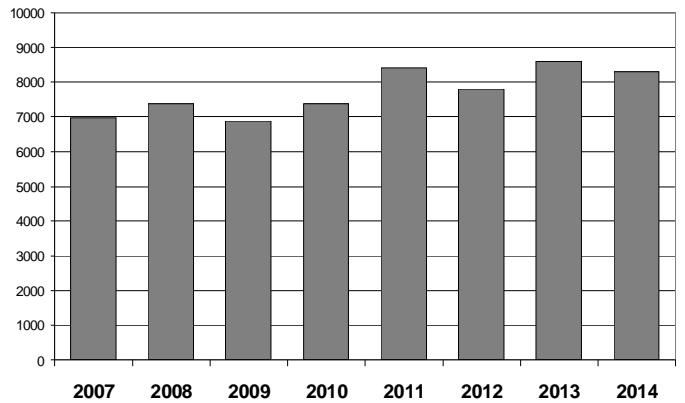
En la comparación del tercer trimestre de 2014 respecto del mismo trimestre del año anterior se observa una suba del 1,1% en referencia a la serie con estacionalidad, mientras que en la serie desestacionalizada el promedio del indicador para el tercer trimestre de 2014 respecto del segundo trimestre de este año registra un aumento del 1%.

- Las ventas al sector de los insumos considerados para la elaboración de este indicador en el mes de septiembre último registraron, con respecto al mismo mes del año anterior, subas del 26,9% en pinturas para construcción, 19,4% en ladrillos huecos y 0,5% en cemento, con incrementos para este insumo, por tipo de envase, del 0,14% en bolsa y 0,68% a granel. En tanto, se observaron bajas del 20,1% en pisos y revestimientos cerámicos, 9,4% en asfalto y 1,8% en hierro redondo para hormigón. Por otra parte, en el acumulado de los nueve primeros meses del año se observan, con respecto a igual período del año anterior, subas del 15,7% en pisos y revestimientos cerámicos, 2,5% en hierro redondo para hormigón y 0,4% en ladrillos huecos. En tanto, se registraron bajas del 5,9% en asfalto y pinturas para construcción y 3,5% en cemento.

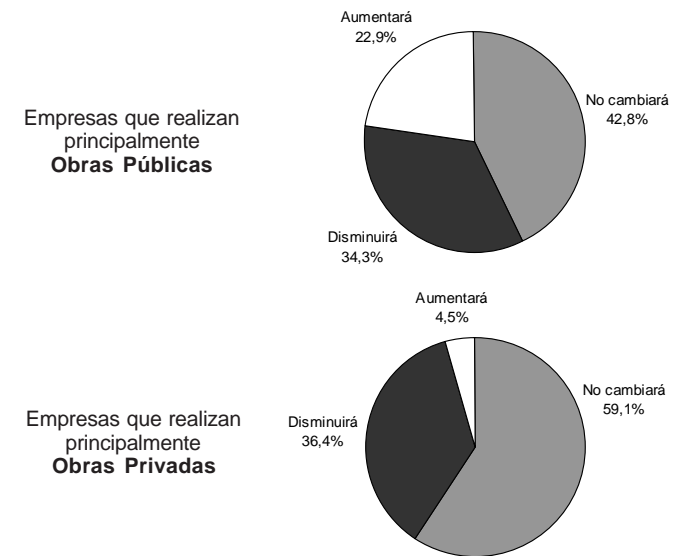
- En la encuesta cualitativa del sector de la construcción, que consultó a las firmas sobre las expectativas para el cuarto trimestre del año, se han captado mayoritariamente opiniones que reflejan un clima de estabilidad. Sin embargo, quienes prevén cambios en el próximo trimestre, se inclinaron en sus respuestas preferentemente hacia una baja del nivel de actividad, siendo algo más optimistas quienes hacen obras públicas. En efecto, a decir de los empresarios, entre quienes se dedican principalmente a realizar obras públicas, el 42,8% cree que el nivel de actividad se mantendrá sin cambios durante el período octubre-diciembre, mientras que el 34,3% sostiene que disminuirá y el 22,9% restante que aumentará. Por su parte, entre quienes realizan principalmente obras privadas, el 59,1% de los respondientes cree que el nivel de actividad se mantendrá sin cambios en el cuarto trimestre, en tanto el 36,4% estima que disminuirá y el 4,5% restante, que aumentará. (Ver páginas 8 a 11)

- La superficie a construir registrada por los permisos de edificación para obras privadas en una nómina representativa de 42 municipios registró en el mes de septiembre pasado subas del 26,2% con respecto al mes anterior y del 25,9% con relación a igual mes del año 2013. Por su parte, la superficie cubierta autorizada acumulada durante los primeros nueve meses del año 2014 registra un crecimiento del 6,8% con respecto al mismo período del año anterior. (Ver cuadro 6)

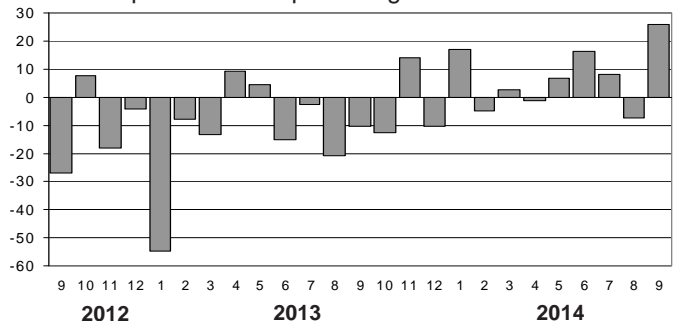
**Gráfico 2.** Despachos de cemento en miles de toneladas. Primeros nueve meses de cada año 2007/2014



**¿Cómo cree que evolucionará la actividad del sector construcción en el próximo trimestre?**



**Gráfico 3.** Superficie cubierta autorizada por los permisos de edificación en 42 municipios. Variación porcentual respecto a igual mes del año anterior



## 1. Indicador sintético de la actividad de la construcción (ISAC)

El Indicador Sintético de la Actividad de la Construcción (ISAC) registró una baja del 1,2% durante los primeros nueve meses del año 2014 en su conjunto en relación a igual período del año anterior.

Con respecto a igual mes del año anterior, el índice registró en septiembre incrementos del 3,2% en términos desestacionalizados y del 7,3% en la serie con estacionalidad.

Comparado con el mes de agosto pasado, durante el mes de septiembre el índice presentó variaciones positivas del 1,8% en términos desestacionalizados y del 8,4% en la serie con estacionalidad. (Ver cuadro 1)

Por su parte, la serie de tendencia-ciclo del ISAC experimentó en septiembre una variación positiva del 0,7%.

Al analizar el comportamiento de cada uno de los bloques de tipologías de obra en que se desagregó al sector, se observa que en la comparación de septiembre pasado respecto al mismo mes del año anterior se registraron subas del 20,2% en construcciones petroleras, 10,3% en viviendas, 3,9% en otros edificios y 0,7% en otras obras de infraestructura. En tanto, se registró una baja del 0,7% en obras viales.

Asimismo, al analizar el acumulado de los primeros nueve meses del año en su conjunto se observan bajas en casi todos los bloques con respecto a igual período del año 2013, excepto en construcciones petroleras que aumentaron el 5,5% en esta comparación. (Ver página 4)

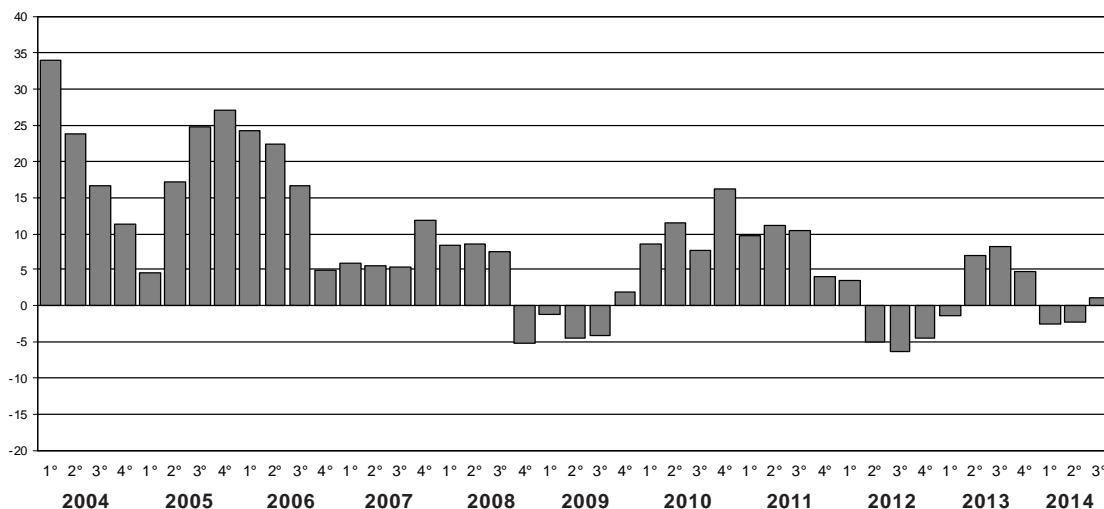
En el acumulado del año 2014 respecto al mismo período del año anterior, se registran en el bloque de construcciones petroleras incrementos del 11,3% en la cantidad de pozos terminados y del 8,5% en la cantidad de metros perforados.

**Cuadro 2.** Indicador sintético de la actividad de la construcción (ISAC), serie trimestral, base 2004=100

Período	Con estacionalidad		Desestacionalizado <sup>1</sup>		
	Índice base 2004=100	Variación porcentual igual trimestre año anterior	Índice base 2004=100	Variación porcentual trimestre anterior	
2007	Primer trimestre	134,4	5,9	140,1	0,4
	Segundo trimestre	141,7	5,6	145,5	3,8
	Tercer trimestre	153,1	5,3	150,3	3,3
	Cuarto trimestre	162,5	11,8	155,6	3,5
2008	Primer trimestre	145,7	8,4	152,6	-2,0
	Segundo trimestre	153,8	8,6	155,9	2,2
	Tercer trimestre	164,5	7,4	159,8	2,5
	Cuarto trimestre	154,2	-5,1	148,6	-7,0
2009	Primer trimestre	144,1	-1,1	151,1	1,7
	Segundo trimestre	147,0	-4,4	149,8	-0,9
	Tercer trimestre	157,6	-4,2	153,7	2,6
	Cuarto trimestre	157,1	1,9	151,8	-1,2
2010	Primer trimestre	156,3	8,5	163,4	7,6
	Segundo trimestre	163,9	11,5	166,8	2,1
	Tercer trimestre	169,6	7,6	165,4	-0,8
	Cuarto trimestre	182,5	16,2	176,4	6,7
2011	Primer trimestre	171,7	9,8	179,4	1,7
	Segundo trimestre	182,3	11,2	185,4	3,4
	Tercer trimestre	187,2	10,4	182,4	-1,6
	Cuarto trimestre	190,0	4,1	184,0	0,9
2012	Primer trimestre	177,7	3,5	182,8	-0,6
	Segundo trimestre	173,3	-4,9	176,5	-3,5
	Tercer trimestre	175,4	-6,3	173,4	-1,8
	Cuarto trimestre	181,5	-4,5	175,2	1,1
2013	Primer trimestre	175,3	-1,3	184,3	5,2
	Segundo trimestre	185,3	7,0	187,4	1,6
	Tercer trimestre	189,8	8,2	185,3	-1,1
	Cuarto trimestre	190,2	4,8	183,2	-1,1
2014	Primer trimestre	170,8	-2,6	178,6	-2,5
	Segundo trimestre	181,1	-2,3	184,7	3,4
	Tercer trimestre	191,8	1,1	186,6	1,0

<sup>1</sup> El dato presentado corresponde al promedio simple de los tres meses que componen cada trimestre de la serie mensual desestacionalizada.

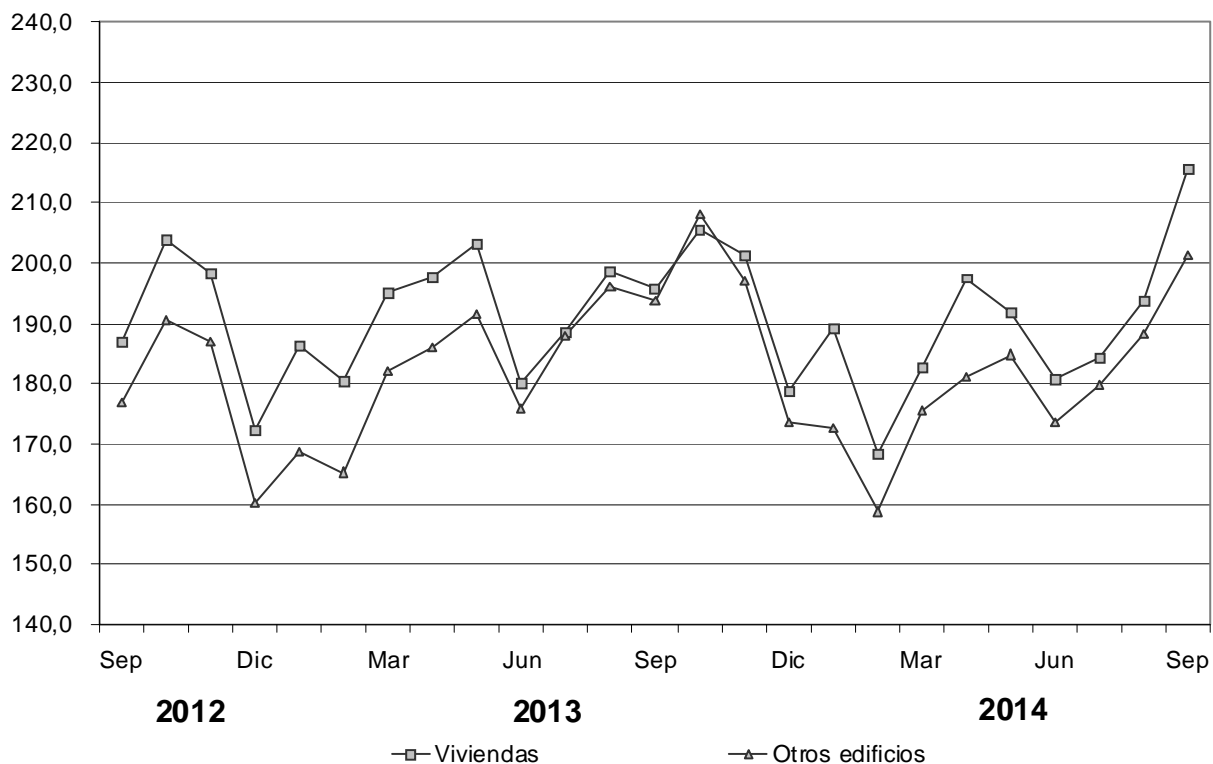
**Gráfico 4.** ISAC. Serie trimestral con estacionalidad, variación porcentual respecto a igual trimestre del año anterior



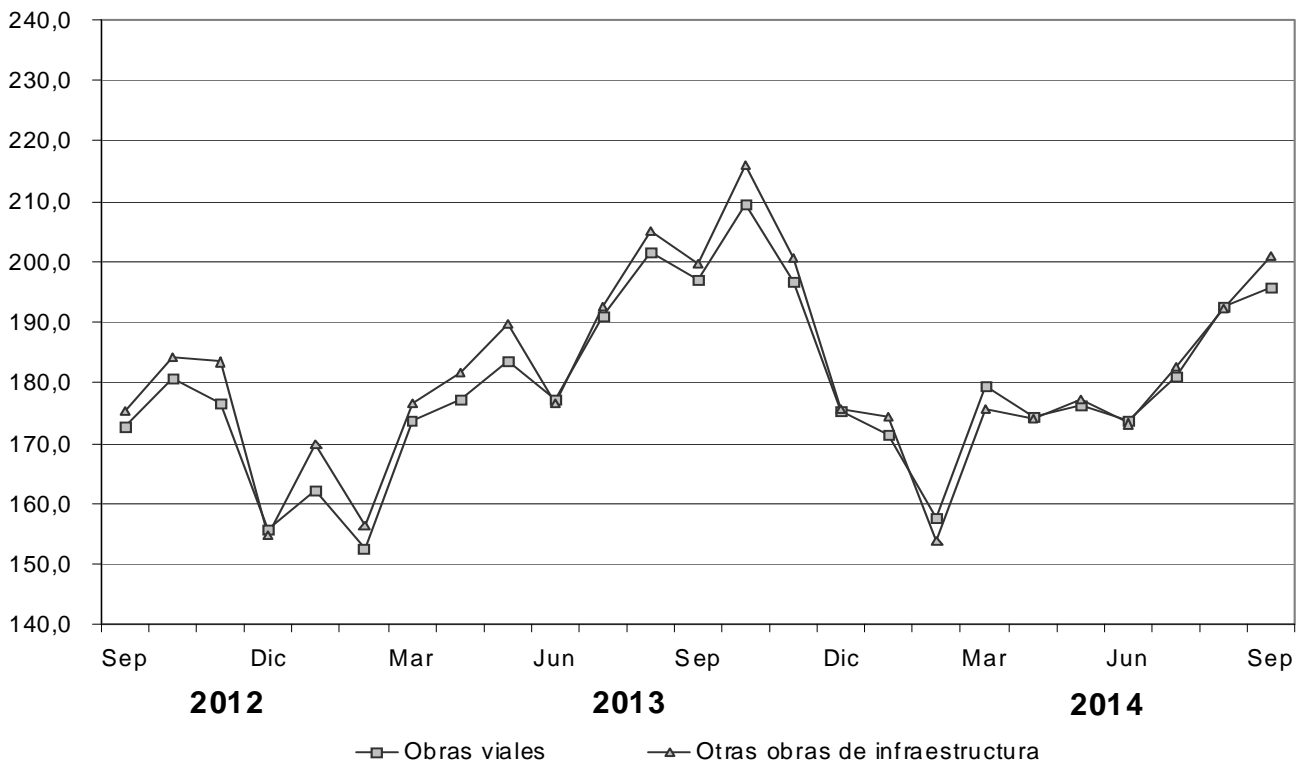
**Cuadro 3.** Indicador sintético de la actividad de la construcción (ISAC), series por bloques, base 2004 = 100

Período	Edificios para		Construcciones petroleras	Obras viales	Otras obras de infraestructura	
	Viviendas	Otros destinos				
<b>1993</b>	88,5	83,3	52,3	91,0	86,2	
<b>1994</b>	101,4	94,4	81,2	104,1	96,1	
<b>1995</b>	81,7	80,2	97,4	88,1	82,6	
<b>1996</b>	87,8	83,6	79,3	92,4	82,3	
<b>1997</b>	104,9	104,2	85,8	116,1	107,4	
<b>1998</b>	112,8	110,4	79,0	130,5	114,3	
<b>1999</b>	106,6	106,4	55,1	120,2	112,5	
<b>2000</b>	95,6	90,7	84,1	100,0	95,2	
<b>2001</b>	84,3	79,8	91,7	90,6	83,7	
<b>2002</b>	60,8	56,7	71,6	56,8	60,3	
<b>2003</b>	86,1	78,8	83,2	74,4	80,5	
<b>2004</b>	100,0	100,0	100,0	100,0	100,0	
<b>2005</b>	119,5	120,2	104,4	119,0	120,7	
<b>2006</b>	139,4	140,3	107,5	141,8	143,1	
<b>2007</b>	149,3	151,2	111,6	152,9	154,5	
<b>2008</b>	158,2	156,6	113,8	157,1	157,5	
<b>2009</b>	162,0	153,4	74,2	147,3	150,0	
<b>2010</b>	177,4	168,1	110,9	162,1	165,1	
<b>2011</b>	191,3	183,1	120,6	180,4	183,2	
<b>2012</b>	186,8	174,7	132,5	168,7	169,8	
<b>2013</b>	192,7	185,5	128,2	183,1	186,7	
<b>2011</b>	Enero	178,6	164,5	105,8	164,6	166,1
	Febrero	179,4	168,0	108,6	160,1	160,6
	Marzo	188,1	178,6	121,0	174,3	176,6
	Abril	192,1	182,5	106,1	178,0	181,4
	Mayo	200,5	190,1	128,4	181,7	188,7
	Junio	181,4	175,0	127,6	175,2	173,7
	Julio	179,2	175,1	127,8	179,3	177,5
	Agosto	197,6	192,7	127,2	189,6	193,5
	Septiembre	202,4	198,9	125,2	199,5	207,4
	Octubre	200,1	193,1	131,0	192,4	193,9
	Noviembre	205,7	199,6	125,5	195,0	200,9
	Diciembre	190,7	179,6	113,3	175,2	178,2
<b>2012</b>	Enero	188,6	171,5	123,1	167,8	172,0
	Febrero	182,7	164,1	106,7	154,3	151,4
	Marzo	201,3	188,0	121,9	177,8	182,9
	Abril	179,7	163,5	127,0	158,0	154,5
	Mayo	191,1	177,6	130,6	173,0	170,4
	Junio	178,3	171,5	133,2	168,8	170,2
	Julio	176,5	174,3	149,7	171,0	173,5
	Agosto	181,6	171,4	163,5	168,1	165,0
	Septiembre	186,9	177,0	121,2	172,7	175,2
	Octubre	203,9	190,7	113,5	180,9	184,3
	Noviembre	198,3	187,0	136,0	176,6	183,5
	Diciembre	172,2	160,1	163,7	155,9	154,8
<b>2013</b>	Enero	186,5	168,6	107,9	162,2	169,8
	Febrero	180,4	165,3	136,9	152,5	156,3
	Marzo	195,2	182,1	123,0	173,6	176,6
	Abril	197,8	186,1	128,0	177,2	181,6
	Mayo	203,3	191,7	143,3	183,6	189,7
	Junio	180,2	175,8	138,2	177,1	176,5
	Julio	188,7	187,8	126,6	191,0	192,5
	Agosto	198,8	196,0	124,8	201,4	205,2
	Septiembre	195,6	193,8	124,5	197,2	199,7
	Octubre	205,6	208,1	131,7	209,5	216,0
	Noviembre	201,3	197,0	111,5	196,9	200,6
	Diciembre	178,7	173,6	142,5	175,3	175,8
<b>2014</b>	Enero	189,4	172,8	108,0	171,6	174,4
	Febrero	168,5	158,8	112,1	157,6	154,0
	Marzo	182,7	175,6	123,3	179,6	175,6
	Abril	197,5	181,1	93,3	174,4	173,9
	Mayo	191,9	184,8	149,3	176,3	177,3
	Junio	180,7	173,7	166,3	173,6	173,2
	Julio	184,4	179,8	171,2	181,0	182,8
	Agosto	193,9	188,4	143,7	192,6	192,2
	Septiembre	215,8	201,3	149,7	195,8	201,0

**Gráfico 5.** Bloques del ISAC. Edificios para viviendas y otros edificios, Septiembre 2012 - Septiembre 2014



**Gráfico 6.** Bloques del ISAC. Obras viales y otras obras de infraestructura, Septiembre 2012 - Septiembre 2014



**Cuadro 4.** Puestos de trabajo en relación de dependencia del sector construcción aportantes al Sistema Integrado de Jubilaciones y Pensiones

Período	Promedio trimestral	Variación porcentual	
		Trimestre anterior	Igual trimestre año anterior
<b>2004</b> Primer trimestre	192.799	8,0	45,2
Segundo trimestre	201.828	4,7	39,5
Tercer trimestre	213.574	5,8	34,0
Cuarto trimestre	234.366	9,7	31,3
<b>2005</b> Primer trimestre	254.819	8,7	32,2
Segundo trimestre	276.795	8,6	37,1
Tercer trimestre	297.085	7,3	39,1
Cuarto trimestre	321.860	8,3	37,3
<b>2006</b> Primer trimestre	334.464	3,9	31,3
Segundo trimestre	348.475	4,2	25,9
Tercer trimestre	354.283	1,7	19,3
Cuarto trimestre	373.590	5,4	16,1
<b>2007</b> Primer trimestre	390.188	4,4	16,7
Segundo trimestre	410.366	5,2	17,8
Tercer trimestre	414.645	1,0	17,0
Cuarto trimestre	418.540	0,9	12,0
<b>2008</b> Primer trimestre	413.760	-1,1	6,0
Segundo trimestre	422.183	2,0	2,9
Tercer trimestre	413.604	-2,0	-0,3
Cuarto trimestre	408.018	-1,4	-2,5
<b>2009</b> Primer trimestre	386.862	-5,2	-6,5
Segundo trimestre	384.314	-0,7	-9,0
Tercer trimestre	380.750	-0,9	-7,9
Cuarto trimestre	379.185	-0,4	-7,1
<b>2010</b> Primer trimestre	374.447	-1,2	-3,2
Segundo trimestre	378.711	1,1	-1,5
Tercer trimestre	384.274	1,5	0,9
Cuarto trimestre	399.969	4,1	5,5
<b>2011</b> Primer trimestre	408.505	2,1	9,1
Segundo trimestre	422.060	3,3	11,4
Tercer trimestre	428.651	1,6	11,5
Cuarto trimestre	438.570	2,3	9,7
<b>2012</b> Primer trimestre	427.409	-2,5	4,6
Segundo trimestre	423.492	-0,9	0,3
Tercer trimestre	413.625	-2,3	-3,5
Cuarto trimestre	411.710	-0,5	-6,1
<b>2013</b> Primer trimestre	407.914	-0,9	-4,6
Segundo trimestre	414.644	1,6	-2,1
Tercer trimestre	415.899	0,3	0,5
Cuarto trimestre	417.832	0,5	1,5
<b>2014</b> Primer trimestre	404.195	-3,3	-0,9
Segundo trimestre	405.973	0,4	-2,1

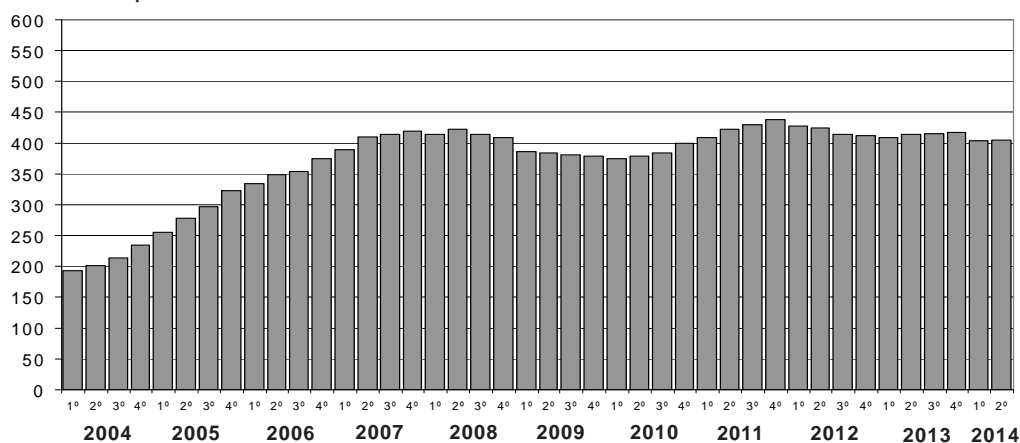
Complementando los datos del ISAC, se publica información sobre los puestos de trabajo en el sector Construcción. Los datos provienen del Sistema Integrado Previsional Argentino (SIPA) y surgen de las declaraciones juradas presentadas por las empresas contribuyentes.

La información no se refiere a personal sino a puestos de trabajo en relación de dependencia, sobre los que se efectúan aportes y contribuciones al sistema previsional.

Este indicador registró durante el segundo trimestre del año 2014 en su conjunto, una suba del 0,4% con respecto al primer trimestre del año.

Por su parte, en la comparación interanual se observa que el segundo trimestre de 2014 registra una baja del 2,1% con respecto al mismo trimestre del año anterior.

**Gráfico 7.** Puestos de trabajo en relación de dependencia del sector construcción, promedio trimestral en miles.



## 2. Insumos de la construcción

Los datos de despachos al mercado interno de los insumos de la construcción en el mes de septiembre muestran, con relación a igual mes del año anterior, subas del 26,9% en pinturas para construcción, 19,4% en ladrillos huecos y 0,5% en cemento. En tanto, se observaron bajas del 20,1% en pisos y revestimientos cerámicos, 9,4% en asfalto y 1,8% en hierro redondo para hormigón.

En comparación con el mes de agosto pasado, los datos de septiembre registraron variaciones dispares con aumentos del 25,1% en pinturas para construcción, 18,1% en ladrillos huecos, 11,6% en asfalto y 5,3% en cemento. En tanto, se registraron bajas del 20,5% en pisos y revestimientos cerámicos y 2,7% en hierro redondo para hormigón.

Por su parte, si se analizan las variaciones de los primeros nueve meses del año en su conjunto en relación a igual período del año anterior, se observan, subas del 15,7% en pisos y revestimientos cerámicos, 2,5% en hierro redondo para hormigón y 0,4% en ladrillos huecos. En tanto, se registraron bajas del 5,9% en asfalto y pinturas para construcción y 3,5% en cemento.

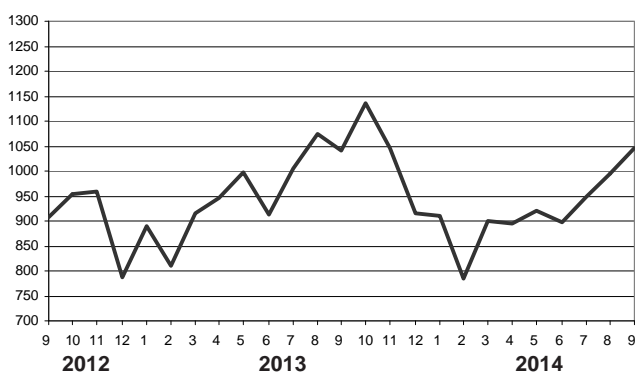
Por tipo de envase la caída acumulada del 3,5% en el consumo del cemento respecto al año 2013, se desagrega en 2,3% a granel y 4,3% en bolsa. Cabe recordar que durante el año 2013 se registró el consumo récord histórico de cemento.

Las principales caídas del consumo de Asfalto por jurisdicción en los primeros nueve meses del año respecto a igual período del año anterior, teniendo en cuenta las cantidades comprendidas, se observaron en la Ciudad Autónoma de Buenos Aires con 28%, Santa Fe con 37% y Corrientes con 52%, mientras que las principales subas se observaron en la Provincia de Buenos Aires con 12%, Chaco con 133%, San Luis con 40% y Neuquén con 36%.

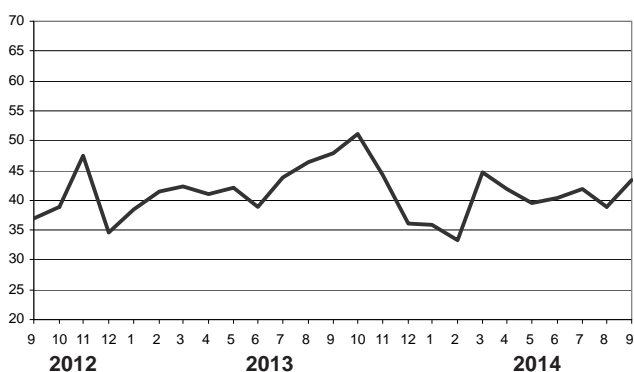
**Cuadro 5.** Insumos representativos de la construcción, variaciones porcentuales de los despachos al mercado interno y producción. Septiembre de 2014

Insumo	Mes anterior	Igual mes año anterior	Del acumulado enero-septiembre de 2014 respecto a igual período del año anterior
Asfalto	11,6	-9,4	-5,9
Cemento Portland	5,3	0,5	-3,5
Hierro redondo p/hormigón	-2,7	-1,8	2,5
Ladrillos huecos	18,1	19,4	0,4
Pisos y revest. cerámicos	-20,5	-20,1	15,7
Pinturas para construcción	25,1	26,9	-5,9

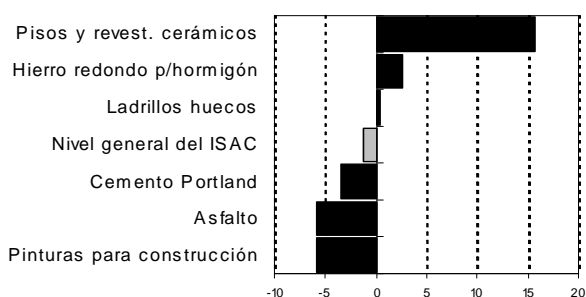
**Gráfico 8.** Despachos mensuales de cemento en miles de toneladas



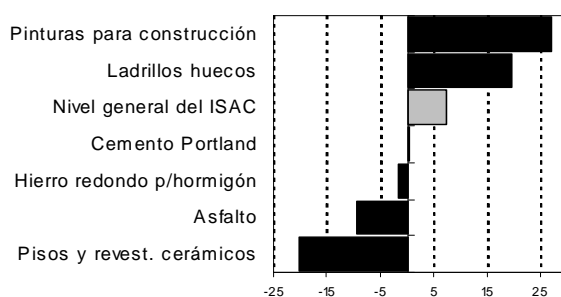
**Gráfico 9.** Ventas mensuales de asfalto en miles de toneladas



**Gráfico 10.** Variaciones porcentuales, acumulado de los primeros nueve meses del año 2014 respecto a igual período del año anterior



**Gráfico 11.** Variaciones porcentuales, septiembre de 2014 respecto a igual mes del año anterior



### 3. Encuesta Cualitativa de la Construcción

Perspectivas para el cuarto trimestre de 2014

Los resultados obtenidos por la Encuesta Cualitativa de la Construcción muestran, para el cuarto trimestre de 2014, distintas perspectivas según las empresas se dediquen a realizar principalmente obras públicas o privadas. Asimismo, quienes prevén cambios en el nivel de actividad, se inclinaron preferentemente hacia la baja. No obstante, quienes realizan principalmente obras públicas, se expresaron algo más optimistas. En efecto, el 59,1% de las empresas que realizan obras privadas prevé que el nivel de actividad no cambiará mientras que el 36,4% estimó que disminuirá y el 4,5% restante estimó un aumento. En cambio, en las empresas dedicadas a la obra pública un 42,8% opinó que la actividad no cambiará, el 34,3% estimó que disminuirá y el 22,9% vislumbra que aumentará.

Estas perspectivas se dan en un contexto general del sector en donde el 99% de las empresas dedicadas a la obra pública están realizando obras, mientras que en las dedicadas a las obras privadas el porcentaje es de 96%.

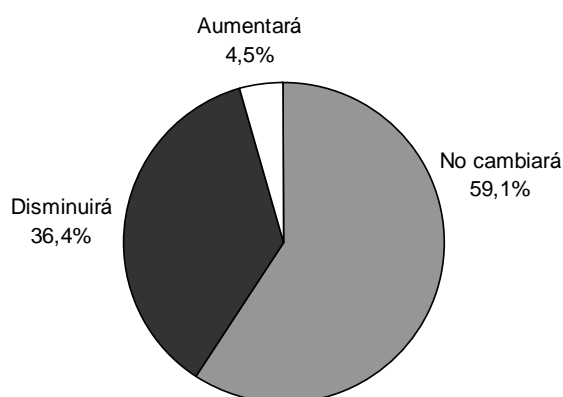
Los empresarios del sector, que realizan obras privadas, estiman que la baja de la actividad se debe a la caída de la actividad económica (33,3%), a la menor inversión en obras privadas (18,5%), a la inestabilidad de los precios (14,8%) y a la menor inversión en obras públicas (11,1%), entre otras causas. En el caso de los empresarios que realizan obras públicas, estimaron que la caída de la actividad se debe, entre otras causas, a la menor inversión en obras públicas (32,6%), a la caída de la actividad económica (25,6%) y a la inestabilidad de los precios (25%).

Con respecto al tipo de obras que se realizarán en los próximos tres meses, las empresas que se dedican a las obras privadas repartieron sus respuestas de la siguiente manera: construcción de viviendas (28,1%), obras viales y pavimentación (21,9%) y edificios comerciales (11,5%), entre otras. Mientras, las empresas que se dedican a obras públicas estimaron sus respuestas en: construcción de viviendas (37,5%), obras viales y pavimentación (24,5%) y edificios comerciales (7,8%), entre otras.

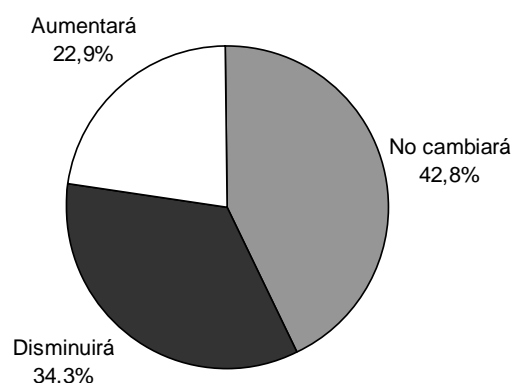
A la hora de identificar las políticas que incentivarían al sector, las empresas que realizan principalmente obras privadas señaló en primer lugar a las políticas destinadas a la estabilidad de los precios (35,3%), a los créditos hipotecarios (20,8%), a los créditos de la construcción (18,5%) y a las cargas fiscales (15,5%), entre otras respuestas. Los empresarios de la construcción que realizan principalmente obras públicas se inclinaron por: políticas destinadas a la estabilidad de los precios (39,3%), a los créditos de la construcción (29,8%) y a los créditos hipotecarios (10,3%), entre otras respuestas.

#### 1.- ¿Cómo cree que evolucionará la actividad del sector construcción en el próximo trimestre?

	Empresas que realizan principalmente Obras Privadas		Empresas que realizan principalmente Obras Públicas
No cambiará	59.1	%	42.8
Disminuirá	36.4		34.3
Aumentará	4.5		22.9



Obras Privadas

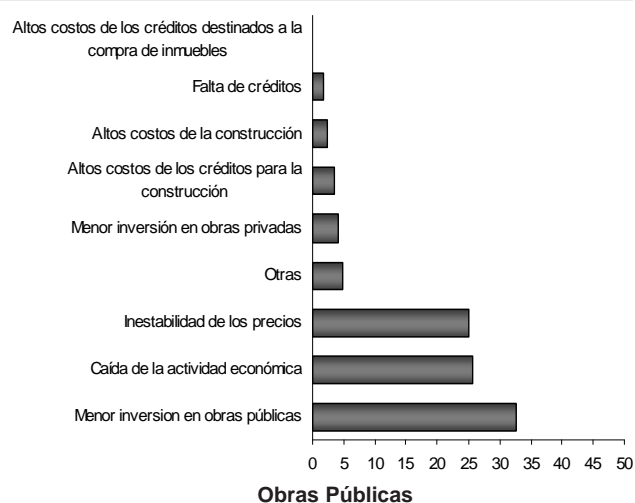
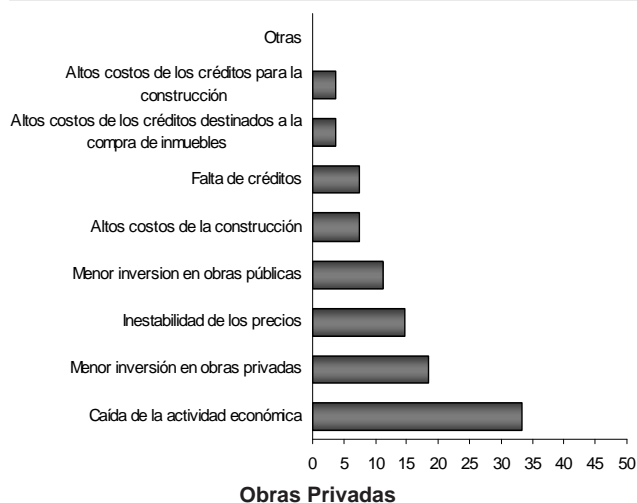


Obras Públicas



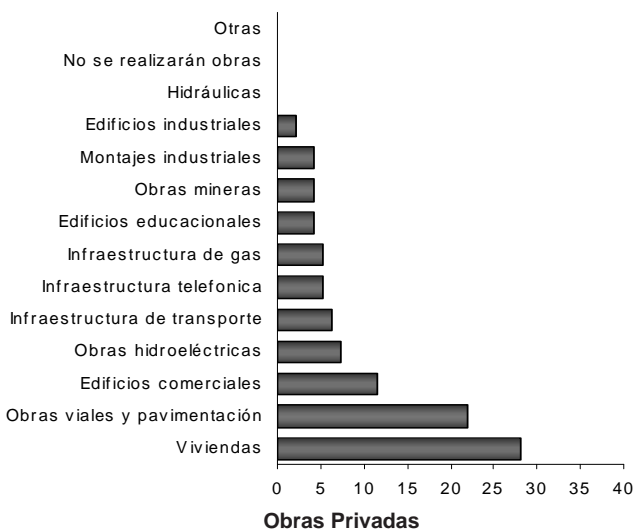
## 2.- ¿Cuáles piensa que son las principales causas que provocarán la caída de la actividad del sector en el próximo trimestre?

	Empresas que realizan principalmente Obras Privadas	%	Empresas que realizan principalmente Obras Públicas
Caída de la actividad económica	33,3		25,6
Menor inversión en obras privadas	18,5		4,2
Inestabilidad de los precios	14,8		25,0
Menor inversión en obras públicas	11,1		32,6
Altos costos de la construcción	7,5		2,4
Falta de créditos	7,4		1,8
Altos costos de los créditos destinados a la compra de inmuebles	3,7		0,0
Altos costos de los créditos para la construcción	3,7		3,6
Otras	0,0		4,8



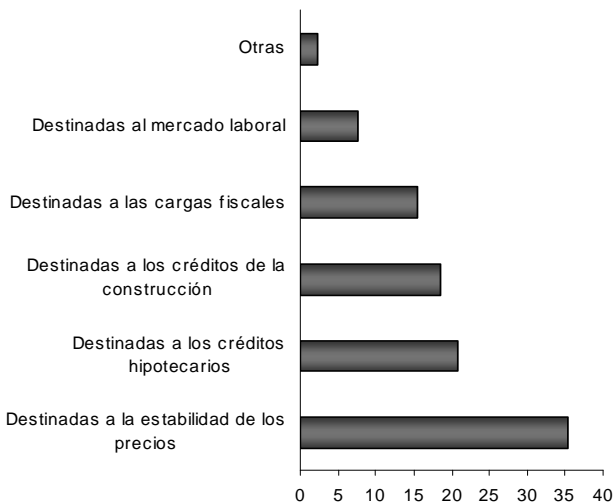
## 3.- ¿Qué tipo de obras cree que mantendrán el nivel de actividad de la construcción en el próximo trimestre?

	Empresas que realizan principalmente Obras Privadas	%	Empresas que realizan principalmente Obras Públicas
Viviendas	28,1		37,5
Obras viales y pavimentación	21,9		24,5
Edificios comerciales	11,5		7,8
Obras hidroeléctricas	7,3		2,6
Infraestructura de transporte	6,2		5,7
Infraestructura telefonica	5,2		2,0
Infraestructura de gas	5,2		2,0
Edificios educacionales	4,2		5,2
Obras mineras	4,2		2,4
Montajes industriales	4,1		1,1
Edificios industriales	2,1		1,9
Hidráulicas	0,0		3,1
No se realizarán obras	0,0		0,0
Otras	0,0		4,2

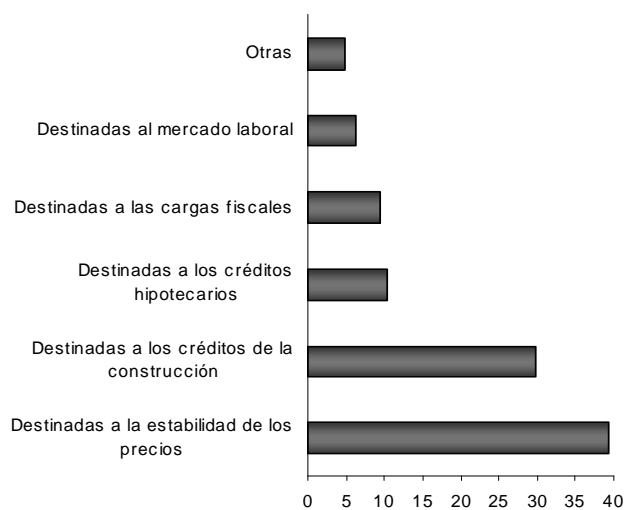


#### 4.- ¿Qué tipo de políticas piensa que incentivarían al sector?

	Empresas que realizan principalmente Obras Privadas	%	Empresas que realizan principalmente Obras Públicas
Destinadas a la estabilidad de los precios	35,3		39,3
Destinadas a los créditos hipotecarios	20,8		10,3
Destinadas a los créditos de la construcción	18,5		29,8
Destinadas a las cargas fiscales	15,5		9,4
Destinadas al mercado laboral	7,6		6,3
Otras	2,3		4,9



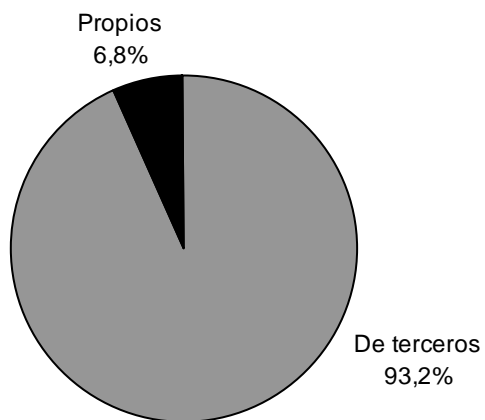
Obras Privadas



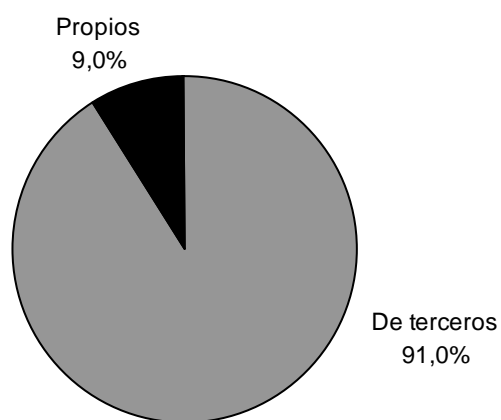
Obras Públicas

#### 5.- La actividad que realiza principalmente su empresa en la actualidad está vinculada con proyectos:

	Empresas que realizan principalmente Obras Privadas	%	Empresas que realizan principalmente Obras Públicas
De terceros	93,2		91,0
Propios	6,8		9,0



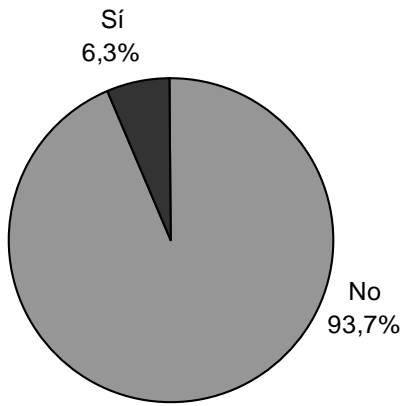
Obras Privadas



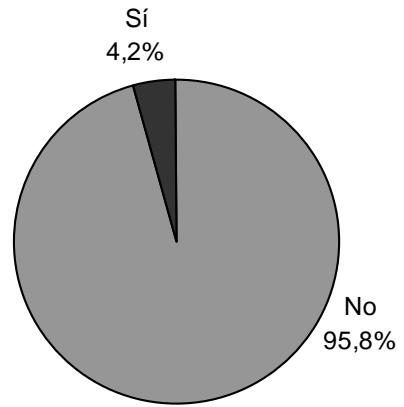
Obras Públicas

**6.- Durante el mes en curso, ¿ha tenido su empresa dificultades para satisfacer su demanda de personal (permanente o contratado)?**

	Empresas que realizan principalmente Obras Privadas	%	Empresas que realizan principalmente Obras Públicas
No	93,7		95,8
Sí	6,3		4,2



Obras Privadas



Obras Públicas

#### 4. Superficie a construir registrada por los permisos de edificación

**Cuadro 6.** Superficie cubierta total registrada en una nómina de 42 municipios <sup>e</sup>

Período	Superficie cubierta en m <sup>2</sup>	Variación porcentual			
		Período anterior	Igual mes año anterior	acumulado desde enero hasta cada mes del mismo año a igual acumulado año anterior	
<b>2012</b>	8.985.682	-10,9	///	///	
<b>2013</b>	7.856.268	-12,6	///	///	
<b>2012</b>	Enero	1.083.546	30,5	62,6	62,6
	Febrero	569.606	-47,4	-21,0	19,1
	Marzo	728.206	27,8	-2,7	11,5
	Abril	602.744	-17,2	-32,7	-1,6
	Mayo	692.721	14,9	-31,0	-8,9
	Junio	720.330	4,0	-18,5	-10,6
	Julio	710.082	-1,4	-4,3	-9,8
	Agosto	861.114	21,3	-15,9	-10,7
	Septiembre	707.064	-17,9	-27,2	-12,8
	Octubre	868.587	22,8	7,7	-10,9
	Noviembre	645.938	-25,6	-18,2	-11,5
	Diciembre	795.744	23,2	-4,2	-10,9
<b>2013</b>	Enero	491.563	-38,2	-54,6	-54,6
	Febrero	526.011	7,0	-7,7	-38,4
	Marzo	631.530	20,1	-13,3	-30,7
	Abril	659.211	4,4	9,4	-22,6
	Mayo	723.533	9,8	4,4	-17,5
	Junio	611.867	-15,4	-15,1	-17,1
	Julio	690.411	12,8	-2,8	-15,1
	Agosto	682.262	-1,2	-20,8	-16,0
	Septiembre	633.669	-7,1	-10,4	-15,4
	Octubre	758.061	19,6	-12,7	-15,1
	Noviembre	736.174	-2,9	14,0	-12,8
	Diciembre	711.977	-3,3	-10,5	-12,6
<b>2014</b>	Enero	575.339	-19,2	17,0	17,0
	Febrero	500.332	-13,0	-4,9	5,7
	Marzo	648.959	29,7	2,8	4,6
	Abril	651.063	0,3	-1,2	2,9
	Mayo	772.154	18,6	6,7	3,8
	Junio	711.794	-7,8	16,3	5,9
	Julio	747.013	4,9	8,2	6,3
	Agosto	631.872	-15,4	-7,4	4,4
	Septiembre	797.505	26,2	25,9	6,8

Nota: La nómina de municipios considerados puede ser consultada en la página 13.

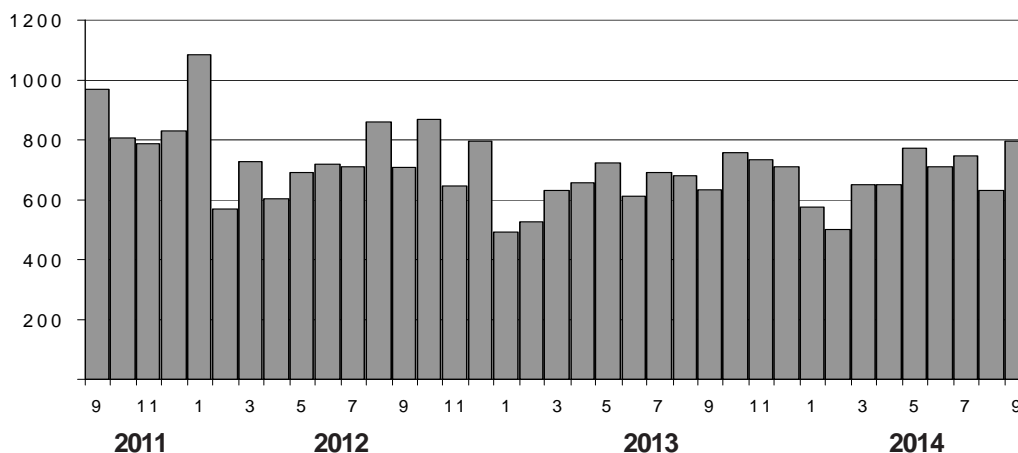
La superficie a construir registrada por los permisos de edificación otorgados para la ejecución de obras privadas, en una nómina representativa de 42 municipios registró en el mes de septiembre pasado una suba del 26,2% con relación al mes anterior.

Por su parte, con respecto al mismo mes del año anterior, el dato de septiembre registró un aumento del 25,9%.

Asimismo, el valor acumulado durante los primeros nueve meses del año 2014 en su conjunto registra un crecimiento del 6,8% en comparación con igual periodo del año 2013. (Ver cuadro 6)

Vale aclarar que desde hace varios meses se han debido estimar las cifras del municipio de la ciudad de Córdoba a raíz de dificultades para la obtención del dato en esas jurisdicciones. Por ello, se destaca que las cifras presentadas deben considerarse como provisorias hasta tanto sea posible recuperar la información faltante.

**Gráfico 12.** Superficie Cubierta Autorizada sobre una nómina de 42 municipios, en miles de metros cuadrados



## Características de los indicadores

- El Indicador Sintético de la Actividad de la Construcción (ISAC) muestra la evolución del sector tomando como referencia la demanda de insumos requeridos en la construcción. El ISAC está compuesto por el análisis agregado de cinco tipologías de obra que permiten lograr una adecuada cobertura de la actividad de la construcción. En cada uno de los cinco bloques se agrupan aquellas obras que tienen similares requerimientos técnicos: edificios para vivienda, edificios para otros destinos, obras viales, construcciones petroleras y otras obras de infraestructura. A cada bloque se lo puede identificar con una función de producción que relaciona los requerimientos de insumos con el producto de la obra. Por lo tanto, el movimiento de cada bloque está dado por la demanda del grupo de insumos característicos de ese tipo de obra. El listado de insumos se compone de: artículos sanitarios de cerámica, asfalto, caños de acero sin costura, cemento Portland, hierro redondo para hormigón, ladrillos huecos, pisos y revestimientos cerámicos, pinturas para la construcción, placas de yeso y vidrio plano. Los datos utilizados en el cálculo del ISAC provienen de un conjunto de informantes que pertenecen, en su mayor parte, a empresas manufactureras líderes seleccionadas sobre la base de una investigación de relaciones intersectoriales. La agregación de los bloques se hace en base al Valor Bruto de Producción de cada uno de ellos en el año base 2004.

La desestacionalización de una serie es el procedimiento mediante el cual se obtiene una nueva serie libre de los efectos debidos a la estacionalidad y a la composición del calendario (Pascuas y días de actividad). La serie desestacionalizada puede verse afectada por ciertos efectos de carácter irregular tales como huelgas, paradas técnicas, cortes de luz, inundaciones, etc. La tendencia-ciclo es un indicador suave, sin la influencia de este tipo de alteraciones, y que permite analizar la coyuntura y el largo plazo.

Desde enero de 2004 se realiza la desestacionalización del ISAC utilizando el programa X-12 ARIMA. Este programa es una versión mejorada del X-11 ARIMA que permite detectar y/o incorporar cambios estructurales, además contiene nuevas medidas de diagnóstico. El programa X-12 ARIMA utiliza promedios móviles en forma iterativa para estimar la estacionalidad y la tendencia-ciclo.

Por las características del método, los factores estimados sufren modificaciones cada vez que se incorpora un nuevo dato a la serie original. Luego, las opciones del programa de desestacionalización se fijan en los meses de enero y se mantienen fijas durante un año, período al cabo del cual deben sufrir las revisiones que permitan realizar las actualizaciones correspondientes. Con el ajuste estacional realizado en enero de 2014, se fijaron las opciones del método para lo que resta del año. Las modificaciones realizadas son las siguientes:

- El período considerado para el ajuste del modelo Reg-ARIMA fue desde enero de 2003 hasta diciembre de 2013.
- Modelo ajustado:  $ARIMA \log (0 \ 1 \ 1) (0 \ 1 \ 1)_{12}$ .
- Ajuste de efecto por días de actividad.
- Ajuste de efecto pascuas.
- Ajuste de variación por outliers.

La tendencia-ciclo consiste en un post-procesamiento de la serie desestacionalizada utilizando opciones específicas que son las siguientes:

- Extensión con un año de pronósticos de la serie desestacionalizada corregida por valores extremos, utilizando el modelo  $(0 \ 1 \ 1)(0 \ 0 \ 1)_{12}$ .
- Corrección más estricta de valores extremos.
- Estimación de la tendencia utilizando el filtro Henderson de 13 términos.

- La Encuesta Cualitativa de la Construcción capta información de un conjunto de aproximadamente cien grandes empresas constructoras de todo el país. Su objetivo básico es la evaluación de la situación y las expectativas económicas de corto plazo que sirva de complemento a otros indicadores de la construcción. Las preguntas se dividen en dos grupos. En el primero, se solicita la última información mensual disponible y el comportamiento esperado para el período siguiente. En el segundo grupo se requiere información de carácter más estructural y, por lo tanto, las consultas se realizan trimestralmente.

- Los permisos de edificación privada constituyen un importante indicador de las intenciones de construcción por parte de los particulares, anticipando la futura actividad de la construcción y la oferta real de unidades inmobiliarias. La superficie a construir registrada por los permisos que otorgan los municipios, da una idea aproximada del nivel de actividad que se espera para los próximos meses. Si bien la serie completa que se presenta anualmente se constituye con información desagregada de una nómina de 188 municipios diseminados en el territorio nacional, para el análisis de coyuntura se presenta aquí el dato mensual del total de superficie registrada para construcciones nuevas y ampliaciones de una nómina reducida de 42 municipios que representan aproximadamente el 50% del total de superficie autorizada por los referidos 188. La lista de municipios considerados para la coyuntura se compone de: Bahía Blanca, Berazategui, Buenos Aires, Casilda, Comodoro Rivadavia, Concordia, Córdoba, Corrientes, Esperanza, Formosa, General Pueyrredón, Granadero Baigorria, La Matanza, La Rioja, Neuquén, Paraná, Posadas, Quilmes, Rafaela, Rawson (S. J.), Reconquista, Resistencia, Río Cuarto, Río Gallegos, Salta, San Fernando del Valle de Catamarca, San Isidro, San Juan, San Miguel de Tucumán, San Salvador de Jujuy, Santa Fe, Santa Rosa, Santiago del Estero, Santo Tomé, Sunchales, Trelew, Ushuaia, Venado Tuerto, Viedma, Villa Carlos Paz, Villa Constitución y Villa María.

**Cuadro 7.** Indicador sintético de la actividad de la construcción (ISAC), serie histórica, base 2004=100

Período	Con estacionalidad				Desestacionalizado	Tendencia ciclo
	ISAC base 2004=100	Variación porcentual				
		Mes anterior	Igual mes año anterior	Acumulado desde enero hasta cada mes del mismo año a igual acumulado del año anterior		
<b>1993</b>	84,9	///	///	///	84,9	85,0
<b>1994</b>	98,2	15,6	///	///	98,2	98,0
<b>1995</b>	82,6	-15,8	///	///	82,9	83,9
<b>1996</b>	86,0	4,0	///	///	85,5	85,6
<b>1997</b>	104,3	21,3	///	///	104,0	103,5
<b>1998</b>	111,2	6,7	///	///	111,2	111,3
<b>1999</b>	104,6	-6,0	///	///	104,6	105,8
<b>2000</b>	93,9	-10,2	///	///	93,9	93,9
<b>2001</b>	84,0	-10,5	///	///	84,5	83,4
<b>2002</b>	60,2	-28,3	///	///	60,1	61,4
<b>2003</b>	83,0	37,8	///	///	82,8	84,9
<b>2004</b>	100,0	20,5	///	///	99,6	98,7
<b>2005</b>	118,7	18,7	///	///	118,4	118,0
<b>2006</b>	137,9	16,2	///	///	138,3	138,5
<b>2007</b>	147,9	7,2	///	///	147,9	148,7
<b>2008</b>	154,6	4,5	///	///	154,2	151,8
<b>2009</b>	151,5	-2,0	///	///	151,6	151,6
<b>2010</b>	168,1	11,0	///	///	168,0	167,0
<b>2011</b>	182,8	8,7	///	///	182,8	181,8
<b>2012</b>	177,0	-3,2	///	///	177,0	180,0
<b>2013</b>	185,1	4,6	///	///	185,1	185,6
<b>1993</b>	Enero	76,5	///	///	77,2	79,9
	Febrero	75,4	-1,4	///	81,9	80,7
	Marzo	86,7	15,0	///	81,6	81,7
	Abril	82,3	-5,0	///	84,6	82,8
	Mayo	77,0	-6,5	///	81,4	84,0
	Junio	78,6	2,1	///	87,8	85,1
	Julio	79,8	1,5	///	84,7	86,0
	Agosto	89,5	12,2	///	88,6	86,7
	Septiembre	97,2	8,6	///	89,8	87,3
	Octubre	91,7	-5,7	///	85,3	87,8
	Noviembre	94,7	3,3	///	86,4	88,6
	Diciembre	90,0	-4,9	///	89,1	89,8
<b>1994</b>	Enero	89,2	-0,9	16,7	90,8	91,2
	Febrero	86,1	-3,4	14,3	93,7	93,0
	Marzo	101,5	17,8	17,1	95,4	94,8
	Abril	92,9	-8,5	12,8	95,9	96,6
	Mayo	96,3	3,7	25,1	101,3	98,2
	Junio	88,5	-8,1	12,6	99,2	99,4
	Julio	93,7	5,8	17,5	102,7	100,3
	Agosto	102,9	9,9	15,0	98,8	100,9
	Septiembre	107,4	4,3	10,4	98,4	101,2
	Octubre	105,4	-1,9	14,9	98,4	101,0
	Noviembre	111,6	5,9	17,9	101,9	100,3
	Diciembre	102,4	-8,2	13,8	101,5	98,8
<b>1995</b>	Enero	99,1	-3,3	11,1	100,1	96,7
	Febrero	86,0	-13,2	-0,2	94,1	93,9
	Marzo	96,8	12,5	-4,7	90,6	90,8
	Abril	75,2	-22,2	-19,0	80,9	87,6
	Mayo	82,5	9,7	-14,3	84,7	84,7
	Junio	72,7	-11,9	-17,9	80,8	82,2
	Julio	72,0	-1,0	-23,1	79,1	80,3
	Agosto	77,1	7,1	-25,1	73,5	78,9
	Septiembre	85,2	10,5	-20,6	78,8	78,0
	Octubre	85,5	0,3	-18,8	78,9	77,6
	Noviembre	84,8	-0,9	-24,0	77,3	77,6
	Diciembre	74,7	-11,9	-27,1	76,6	78,2
<b>1996</b>	Enero	78,9	5,6	-20,4	77,7	79,1
	Febrero	74,0	-6,2	-13,9	78,1	80,5
	Marzo	85,1	15,0	-12,0	82,6	82,0
	Abril	82,5	-3,1	9,7	85,8	83,5
	Mayo	84,1	2,0	1,9	86,4	84,8
	Junio	74,8	-11,1	2,8	86,6	85,7
	Julio	81,8	9,3	13,5	86,1	86,5
	Agosto	91,7	12,2	19,0	86,8	87,1
	Septiembre	90,7	-1,2	6,4	87,0	87,8
	Octubre	101,9	12,3	19,1	90,5	88,7
	Noviembre	98,9	-3,0	16,6	89,6	89,9
	Diciembre	87,4	-11,6	17,0	89,5	91,2

(continúa)

Cuadro 7. (continuación)

Período	Con estacionalidad				Desestacionalizado ISAC base 2004=100	Tendencia ciclo	
	ISAC base 2004=100	Variación porcentual					
		Mes anterior	Igual mes año anterior	Acumulado desde enero hasta cada mes del mis- mo año a igual acumula- do del año anterior			
1997	Enero	95,1	8,8	20,6	20,6	93,7	92,7
	Febrero	86,6	-8,9	17,0	18,9	95,7	94,4
	Marzo	93,7	8,1	10,0	15,7	93,5	96,2
	Abril	104,1	11,1	26,1	18,4	106,4	98,2
	Mayo	96,9	-6,9	15,1	17,7	100,5	100,4
	Junio	87,7	-9,4	17,4	17,7	100,9	102,8
	Julio	102,5	16,8	25,3	18,8	107,0	105,3
	Agosto	111,0	8,3	20,9	19,1	108,0	107,5
	Septiembre	118,3	6,6	30,5	20,5	109,5	109,4
	Octubre	130,6	10,4	28,2	21,4	115,6	110,8
	Noviembre	118,5	-9,3	19,8	21,2	111,3	111,7
	Diciembre	106,6	-10,0	22,0	21,3	105,6	112,3
1998	Enero	111,8	4,9	17,6	17,6	110,9	112,6
	Febrero	100,3	-10,3	15,8	16,7	110,7	112,7
	Marzo	119,9	19,5	28,0	20,6	116,7	112,7
	Abril	105,1	-12,3	1,0	15,2	110,6	112,6
	Mayo	101,5	-3,4	4,8	13,1	110,0	112,4
	Junio	101,8	0,3	16,0	13,5	112,0	112,2
	Julio	108,2	6,3	5,6	12,3	112,3	111,9
	Agosto	118,6	9,6	6,9	11,5	115,9	111,3
	Septiembre	120,1	1,3	1,6	10,2	111,1	110,6
	Octubre	122,1	1,7	-6,5	8,1	108,5	109,6
	Noviembre	115,6	-5,3	-2,4	7,0	108,3	108,6
	Diciembre	109,7	-5,2	2,9	6,7	107,5	107,8
1999	Enero	92,6	-15,6	-17,2	-17,2	95,6	107,3
	Febrero	96,5	4,3	-3,8	-10,9	106,3	107,2
	Marzo	111,9	15,9	-6,7	-9,4	106,4	107,3
	Abril	102,8	-8,1	-2,2	-7,6	107,7	107,5
	Mayo	104,9	2,0	3,3	-5,6	115,1	107,5
	Junio	101,7	-3,1	-0,1	-4,7	111,0	107,2
	Julio	91,8	-9,7	-15,1	-6,2	95,1	106,6
	Agosto	106,5	16,0	-10,2	-6,8	103,0	105,8
	Septiembre	112,6	5,8	-6,3	-6,7	104,1	104,9
	Octubre	113,1	0,4	-7,4	-6,8	104,7	104,0
	Noviembre	115,2	1,9	-0,3	-6,2	104,3	103,0
	Diciembre	105,2	-8,7	-4,1	-6,0	102,0	101,7
2000	Enero	96,4	-8,4	4,1	4,1	100,5	100,2
	Febrero	95,2	-1,3	-1,4	1,3	100,2	98,3
	Marzo	105,7	11,0	-5,5	-1,2	101,1	96,2
	Abril	85,2	-19,4	-17,2	-5,3	93,2	94,2
	Mayo	84,3	-1,0	-19,7	-8,3	88,9	92,5
	Junio	81,3	-3,5	-20,0	-10,2	87,1	91,3
	Julio	83,1	2,2	-9,5	-10,1	89,5	90,8
	Agosto	98,2	18,1	-7,8	-9,8	92,4	90,9
	Septiembre	100,7	2,5	-10,6	-9,9	92,7	91,6
	Octubre	96,7	-4,0	-14,5	-10,4	89,9	92,6
	Noviembre	103,1	6,6	-10,6	-10,4	93,7	93,5
	Diciembre	97,6	-5,3	-7,3	-10,2	97,7	94,2
2001	Enero	95,6	-2,0	-0,8	-0,8	96,1	94,4
	Febrero	87,9	-8,1	-7,7	-4,2	96,4	94,0
	Marzo	92,9	5,8	-12,1	-7,0	90,0	93,2
	Abril	83,6	-10,1	-1,8	-5,8	91,2	91,8
	Mayo	86,0	2,8	2,0	-4,4	89,6	90,0
	Junio	82,6	-3,9	1,6	-3,5	88,1	87,6
	Julio	86,5	4,7	4,0	-2,5	92,3	84,6
	Agosto	86,7	0,2	-11,7	-3,8	82,0	81,1
	Septiembre	80,7	-6,9	-19,9	-5,7	77,2	77,1
	Octubre	81,2	0,7	-16,0	-6,8	73,7	72,9
	Noviembre	81,6	0,5	-20,8	-8,2	73,6	68,9
	Diciembre	63,0	-22,8	-35,4	-10,5	63,5	65,2

(continúa)

Cuadro 7. (continuación)

Período	Con estacionalidad				Desestacionalizado	Tendencia ciclo	
	ISAC base 2004=100	Variación porcentual					
		Mes anterior	Igual mes año anterior	Acumulado desde enero hasta cada mes del mismo año a igual acumulado del año anterior			
2002	Enero	54,3	-13,9	-43,3	-43,3	54,2	62,2
	Febrero	48,8	-10,1	-44,5	-43,8	53,4	59,9
	Marzo	57,8	18,4	-37,8	-41,8	60,1	58,3
	Abril	55,8	-3,4	-33,3	-39,8	57,2	57,6
	Mayo	55,9	0,1	-35,0	-38,9	57,4	57,5
	Junio	53,1	-4,9	-35,7	-38,4	58,4	57,9
	Julio	56,2	5,7	-35,0	-37,9	58,1	58,9
	Agosto	63,5	13,0	-26,7	-36,5	60,7	60,3
	Septiembre	64,4	1,4	-20,2	-34,9	61,6	62,2
	Octubre	70,1	8,8	-13,7	-32,9	63,3	64,5
	Noviembre	71,9	2,7	-11,9	-31,1	65,2	67,1
	Diciembre	71,1	-1,2	12,8	-28,3	71,3	69,9
2003	Enero	74,9	5,4	38,1	38,1	74,7	72,8
	Febrero	68,6	-8,4	40,6	39,3	75,1	75,7
	Marzo	75,5	10,0	30,7	36,2	78,0	78,4
	Abril	78,6	4,2	41,0	37,4	82,4	80,8
	Mayo	75,6	-3,8	35,4	37,0	76,8	82,9
	Junio	72,4	-4,4	36,1	36,9	78,9	84,8
	Julio	80,6	11,4	43,5	37,8	82,7	86,6
	Agosto	82,2	1,9	29,4	36,6	81,7	88,2
	Septiembre	93,6	13,9	45,4	37,7	86,7	89,9
	Octubre	100,5	7,3	43,5	38,4	90,8	91,4
	Noviembre	99,6	-0,9	38,5	38,4	93,8	92,8
	Diciembre	93,5	-6,2	31,4	37,8	91,3	94,1
2004	Enero	95,2	1,9	27,0	27,0	95,3	95,2
	Febrero	90,9	-4,5	32,4	29,6	98,8	96,0
	Marzo	107,1	17,9	41,9	33,9	107,7	96,6
	Abril	91,8	-14,4	16,7	29,3	95,1	97,1
	Mayo	93,3	1,7	23,3	28,1	97,8	97,5
	Junio	95,5	2,4	32,0	28,8	100,2	97,9
	Julio	95,9	0,4	19,0	27,3	97,5	98,3
	Agosto	96,3	0,4	17,1	25,9	95,9	99,0
	Septiembre	107,0	11,2	14,3	24,3	99,8	99,8
	Octubre	107,1	0,1	6,5	22,1	100,4	100,9
	Noviembre	112,0	4,6	12,4	21,0	101,3	102,3
	Diciembre	107,9	-3,7	15,4	20,5	105,5	103,8
2005	Enero	101,5	-5,9	6,6	6,6	106,8	105,5
	Febrero	97,8	-3,6	7,7	7,1	107,1	107,3
	Marzo	107,4	9,7	0,2	4,6	110,6	109,2
	Abril	110,2	2,6	20,0	8,3	111,8	111,2
	Mayo	109,5	-0,6	17,4	10,1	113,0	113,4
	Junio	109,2	-0,3	14,3	10,8	114,4	116,0
	Julio	112,2	2,8	17,0	11,7	117,0	118,8
	Agosto	126,3	12,5	31,2	14,1	121,7	121,7
	Septiembre	135,1	7,0	26,2	15,6	125,0	124,5
	Octubre	136,1	0,7	27,1	16,8	129,3	127,2
	Noviembre	143,9	5,7	28,4	18,0	130,3	129,5
	Diciembre	135,7	-5,7	25,8	18,7	133,9	131,5
2006	Enero	123,4	-9,0	21,6	21,6	129,9	133,2
	Febrero	122,7	-0,5	25,4	23,5	133,9	134,8
	Marzo	134,8	9,8	25,5	24,2	136,0	136,3
	Abril	129,0	-4,2	17,1	22,3	138,5	137,7
	Mayo	138,4	7,2	26,3	23,2	137,6	138,9
	Junio	135,0	-2,4	23,6	23,2	139,9	139,7
	Julio	137,4	1,8	22,4	23,1	143,5	140,1
	Agosto	149,3	8,7	18,2	22,4	142,2	140,3
	Septiembre	149,5	0,1	10,6	20,8	139,4	140,2
	Octubre	145,6	-2,6	7,0	19,2	138,1	140,2
	Noviembre	155,9	7,1	8,4	18,0	142,0	140,2
	Diciembre	134,4	-13,8	-0,9	16,2	138,6	140,4

(continúa)



Cuadro 7. (continuación)

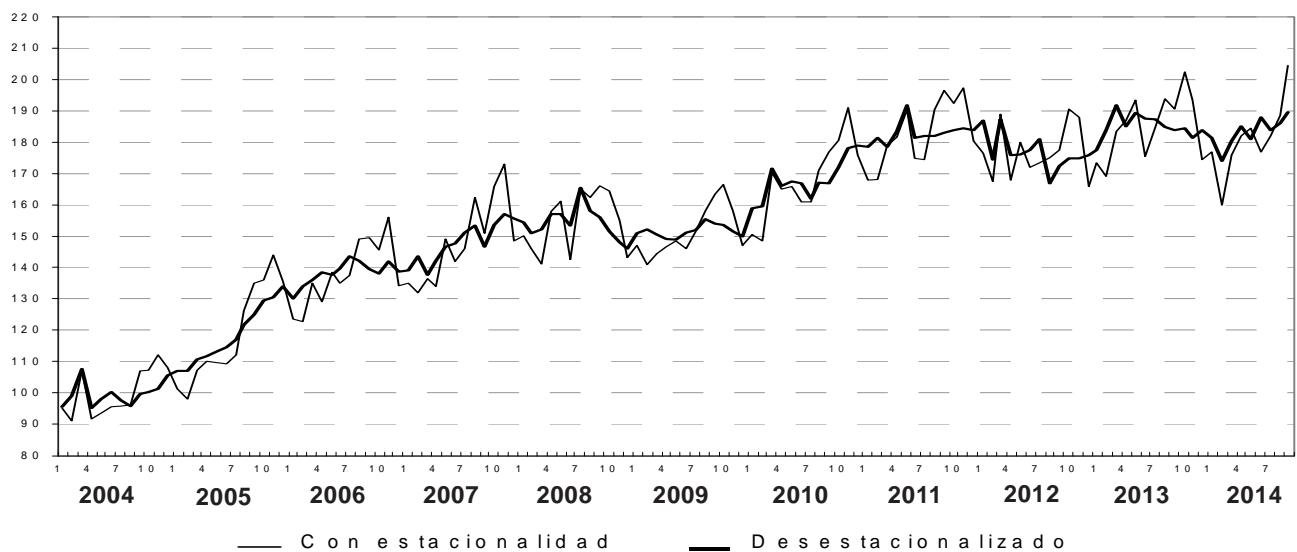
Período	Con estacionalidad				Desestacionalizado	Tendencia ciclo	
	ISAC base 2004=100	Variación porcentual					
		Mes anterior	Igual mes año anterior	Acumulado desde enero hasta cada mes del mismo año a igual acumulado del año anterior			
2007	Enero	135,1	0,5	9,5	9,5	139,2	141,0
	Febrero	131,9	-2,4	7,5	8,5	143,5	141,8
	Marzo	136,2	3,2	1,0	5,9	137,8	142,9
	Abril	133,9	-1,7	3,8	5,3	142,4	144,4
	Mayo	149,1	11,4	7,8	5,8	146,6	146,2
	Junio	142,0	-4,8	5,2	5,7	147,7	148,2
	Julio	146,0	2,8	6,3	5,8	151,0	150,1
	Agosto	162,4	11,3	8,8	6,2	153,2	151,9
	Septiembre	150,9	-7,1	1,0	5,6	146,7	153,4
	Octubre	165,9	9,9	13,9	6,5	153,7	154,4
	Noviembre	173,1	4,4	11,0	6,9	157,3	155,0
	Diciembre	148,5	-14,2	10,5	7,2	155,8	155,3
2008	Enero	150,0	1,0	11,0	11,0	154,3	155,3
	Febrero	145,9	-2,8	10,6	10,8	151,0	155,2
	Marzo	141,3	-3,2	3,8	8,4	152,4	154,9
	Abril	157,8	11,7	17,8	10,8	157,3	154,3
	Mayo	161,3	2,2	8,1	10,2	157,2	153,6
	Junio	142,4	-11,7	0,3	8,5	153,3	152,7
	Julio	164,9	15,8	13,0	9,2	165,3	151,5
	Agosto	162,4	-1,5	0,0	7,9	158,1	150,4
	Septiembre	166,1	2,2	10,1	8,1	156,0	149,3
	Octubre	164,3	-1,1	-1,0	7,1	151,7	148,4
	Noviembre	155,1	-5,6	-10,4	5,2	148,2	147,9
	Diciembre	143,2	-7,7	-3,6	4,5	146,0	147,7
2009	Enero	147,1	2,8	-1,9	-1,9	150,7	147,9
	Febrero	141,0	-4,2	-3,4	-2,6	152,2	148,2
	Marzo	144,2	2,3	2,1	-1,1	150,5	148,7
	Abril	146,8	1,8	-7,0	-2,7	149,1	149,3
	Mayo	148,4	1,1	-8,0	-3,8	148,9	150,1
	Junio	146,0	-1,6	2,5	-2,8	151,4	150,9
	Julio	151,4	3,7	-8,2	-3,6	151,8	151,7
	Agosto	158,1	4,4	-2,7	-3,5	155,4	152,6
	Septiembre	163,3	3,3	-1,7	-3,3	153,9	153,5
	Octubre	166,5	1,9	1,3	-2,8	153,8	154,4
	Noviembre	158,0	-5,1	1,8	-2,4	151,6	155,6
	Diciembre	146,9	-7,0	2,6	-2,0	150,0	156,9
2010	Enero	150,4	2,4	2,2	2,2	158,9	158,4
	Febrero	148,3	-1,3	5,2	3,7	159,7	160,1
	Marzo	170,3	14,8	18,1	8,5	171,6	161,7
	Abril	165,2	-3,0	12,6	9,5	166,0	163,2
	Mayo	165,8	0,4	11,8	10,0	167,6	164,5
	Junio	160,8	-3,1	10,1	10,0	166,7	165,8
	Julio	161,0	0,1	6,3	9,5	162,1	167,2
	Agosto	170,8	6,1	8,1	9,3	167,2	168,8
	Septiembre	176,9	3,5	8,3	9,2	166,8	170,6
	Octubre	180,8	2,2	8,6	9,1	172,1	172,6
	Noviembre	191,2	5,8	21,0	10,2	178,2	174,6
	Diciembre	175,7	-8,1	19,6	11,0	179,0	176,6
2011	Enero	167,8	-4,5	11,6	11,6	178,4	178,2
	Febrero	168,3	0,3	13,4	12,5	181,4	179,4
	Marzo	178,9	6,3	5,1	9,8	178,4	180,3
	Abril	181,6	1,5	9,9	9,8	183,4	180,9
	Mayo	190,4	4,8	14,8	10,9	191,6	181,4
	Junio	174,8	-8,2	8,7	10,5	181,3	181,9
	Julio	174,4	-0,2	8,3	10,2	182,0	182,4
	Agosto	190,5	9,2	11,5	10,4	181,9	183,0
	Septiembre	196,5	3,2	11,1	10,5	183,2	183,5
	Octubre	192,4	-2,1	6,4	10,0	183,7	183,7
	Noviembre	197,4	2,6	3,2	9,3	184,6	183,5
	Diciembre	180,1	-8,7	2,6	8,7	183,6	182,9

(continúa)

**Cuadro 7. (conclusión)**

Período	Con estacionalidad				Desestacionalizado	Tendencia ciclo	
	ISAC base 2004=100	Variación porcentual					
		Mes anterior	Igual mes año anterior	Acumulado desde enero hasta cada mes del mismo año a igual acumulado del año anterior			
2012	Enero	176,6	-2,0	5,3	5,3	186,7	182,0
	Febrero	167,5	-5,2	-0,5	2,4	174,5	180,8
	Marzo	188,9	12,8	5,6	3,5	187,1	179,6
	Abril	167,8	-11,2	-7,6	0,6	175,9	178,8
	Mayo	180,1	7,3	-5,4	-0,7	176,0	178,4
	Junio	172,0	-4,5	-1,6	-0,8	177,4	178,4
	Julio	173,4	0,8	-0,6	-0,8	181,1	178,8
	Agosto	175,1	1,0	-8,1	-1,8	166,6	179,3
	Septiembre	177,7	1,5	-9,6	-2,7	172,3	179,9
	Octubre	190,7	7,3	-0,9	-2,5	174,9	180,6
	Noviembre	188,1	-1,3	-4,7	-2,7	174,9	181,4
	Diciembre	165,7	-11,9	-8,0	-3,2	175,9	182,4
2013	Enero	173,2	4,5	-1,9	-1,9	177,6	183,7
	Febrero	169,2	-2,3	1,0	-0,5	183,7	185,2
	Marzo	183,5	8,5	-2,9	-1,3	191,7	186,6
	Abril	186,9	1,9	11,4	1,7	185,1	187,6
	Mayo	193,5	3,5	7,5	2,9	189,3	188,0
	Junio	175,6	-9,3	2,1	2,8	187,6	187,9
	Julio	184,7	5,2	6,5	3,3	187,4	187,2
	Agosto	193,9	5,0	10,7	4,2	184,9	186,2
	Septiembre	190,8	-1,6	7,4	4,6	183,8	185,1
	Octubre	202,5	6,2	6,2	4,7	184,5	184,0
	Noviembre	193,6	-4,4	2,9	4,6	181,3	183,1
	Diciembre	174,4	-10,0	5,2	4,6	183,9	182,5
2014	Enero	176,8	1,4	2,1	2,1	181,3	182,1
	Febrero	159,8	-9,6	-5,5	-1,7	174,2	181,9
	Marzo	175,8	10,0	-4,2	-2,6	180,5	182,1
	Abril	182,1	3,6	-2,6	-2,6	185,0	182,6
	Mayo	184,6	1,4	-4,6	-3,0	181,0	183,4
	Junio	176,7	-4,3	0,6	-2,4	188,1	184,4
	Julio	182,0	3,0	-1,5	-2,3	183,8	185,6
	Agosto	188,8	3,7	-2,6	-2,3	186,3	186,9
	Septiembre	204,7	8,4	7,3	-1,2	189,7	188,2

**Gráfico 12.** Indicador sintético de la actividad de la construcción (ISAC) con estacionalidad y desestacionalizado, base 2004=100



**Signos convencionales:**

- \* Dato provisorio
- Dato ínfimo, menos de la mitad del último dígito mostrado
- ... Dato no disponible a la fecha de presentación de los resultados
- e Dato estimado