



REPÚBLICA ARGENTINA  
MINISTERIO DE ECONOMÍA Y FINANZAS PÚBLICAS  
INSTITUTO NACIONAL DE ESTADÍSTICA Y CENSOS

Instituto Nacional  
de Estadística  
y Censos **indec**

Buenos Aires, 28 de Diciembre de 2012

## Indicadores de coyuntura de la actividad de la construcción

Noviembre de 2012 (datos provisorios)

El Indicador Sintético de la Actividad de la Construcción (ISAC) registró durante el mes de noviembre último, en la serie con estacionalidad, una baja del 4,7% con respecto a igual mes del año anterior. Asimismo, en esta comparación interanual la serie desestacionalizada registró una baja del 5,3%.

En la comparación de los datos del mes de noviembre respecto a octubre último, se observan bajas del 1,3% en la serie con estacionalidad y del 0,9% en términos desestacionalizados.

Durante los primeros once meses del año 2012 el indicador acumula una caída del 2,7% respecto a igual período del año anterior.

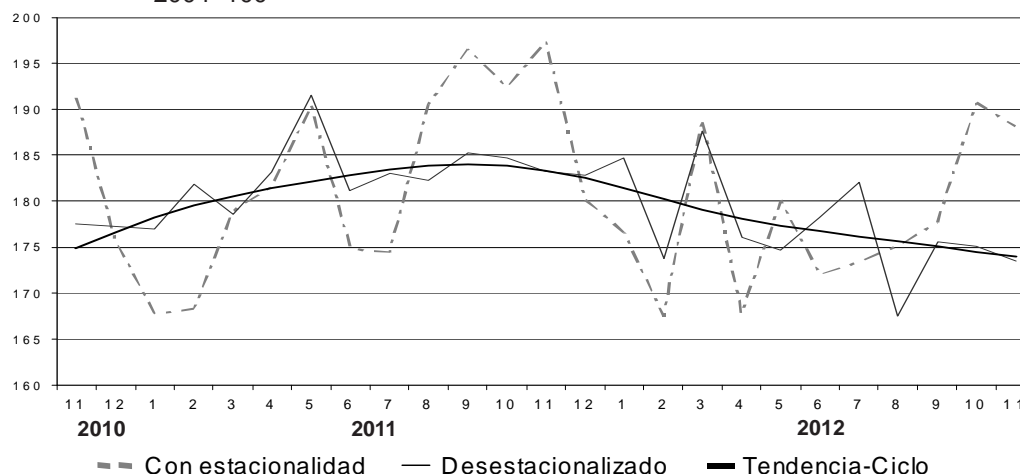
Por su parte, la serie de tendencia-ciclo registró en el mes de noviembre una baja del 0,3%. (Ver cuadro 7)

(Sigue en página 2)

**Cuadro 1.** Indicador sintético de la actividad de la construcción (ISAC), variaciones porcentuales

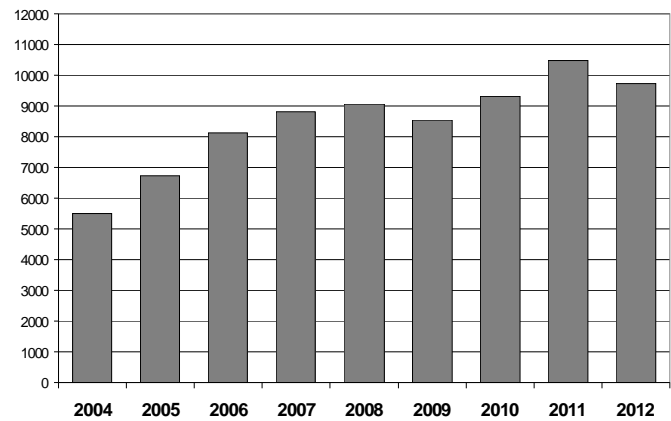
Período	Mes anterior		Igual mes año anterior		Acumulado desde enero hasta cada mes del mismo año a igual acumulado año anterior
	Con estacionalidad	Desestacionalizado	Con estacionalidad	Desestacionalizado	
<b>2011</b>					
Noviembre	2,6	-0,8	3,2	3,2	9,3
Diciembre	-8,7	-0,2	2,6	3,2	8,7
<b>2012</b>					
Enero	-2,0	1,1	5,3	4,4	5,3
Febrero	-5,2	-6,0	-0,5	-4,4	2,4
Marzo	12,8	8,0	5,6	5,1	3,5
Abril	-11,2	-6,2	-7,6	-3,9	0,6
Mayo	7,3	-0,8	-5,4	-8,8	-0,7
Junio	-4,5	2,0	-1,6	-1,6	-0,8
Julio	0,8	2,2	-0,6	-0,5	-0,8
Agosto	1,0	-8,0	-8,1	-8,1	-1,8
Septiembre	1,5	4,8	-9,6	-5,2	-2,7
Octubre	7,3	-0,3	-0,9	-5,3	-2,5
Noviembre	-1,3	-0,9	-4,7	-5,3	-2,7

**Gráfico 1.** ISAC. Serie con estacionalidad, desestacionalizada y Tendencia-Ciclo, base 2004=100



- Las ventas al sector de los insumos considerados para la elaboración de este indicador en el mes de noviembre último registraron, en general, bajas con respecto al mismo mes del año anterior. En efecto, en esta comparación se registraron variaciones negativas del 29,4% en pisos y revestimientos cerámicos, 10,8% en hierro redondo para hormigón, 8,6% en cemento y 5,1% en pinturas para construcción. En tanto, se observaron subas del 6% en ladrillos huecos y 1,3% en asfalto. En el acumulado enero-noviembre se observan, en general, bajas que alcanzan a valores de 20,3% en asfalto, 17,3% en pisos y revestimientos cerámicos, 7,1% en cemento y 4,2% en hierro redondo para hormigón y en pinturas para construcción. En tanto, se registró en esta comparación una suba del 5,7% en ladrillos huecos.

**Gráfico 2.** Despachos de cemento en miles de toneladas. Primeros once meses de cada año. 2004/2012

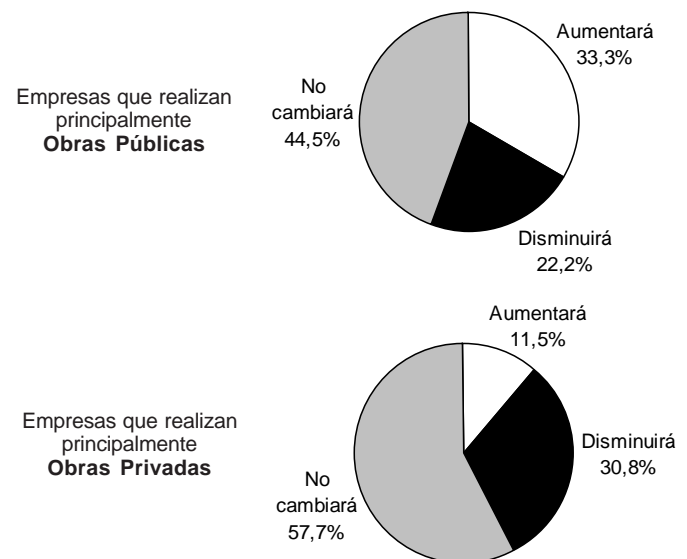


- La encuesta cualitativa del sector de la construcción, que consultó a las firmas sobre las expectativas para el próximo año 2013, ha captado perspectivas disímiles en cuanto al nivel de actividad esperado para ese período, según las empresas se dediquen a realizar principalmente obras públicas o privadas, siendo algo más optimistas los primeros.

En efecto, el 44,5% de los empresarios que hacen fundamentalmente obras públicas manifestó que el nivel de actividad durante el año 2013 no cambiará. En tanto, el 33,3% cree que aumentará y el 22,2% restante prevé una disminución con relación al año 2012.

Por su parte, entre quienes realizan principalmente obras privadas, el 57,7% opinó que no habrá cambios en la actividad durante el año próximo, mientras que el 30,8% de los respondentes cree que disminuirá y el 11,5% restante que aumentará. (Ver páginas 8 a 11)

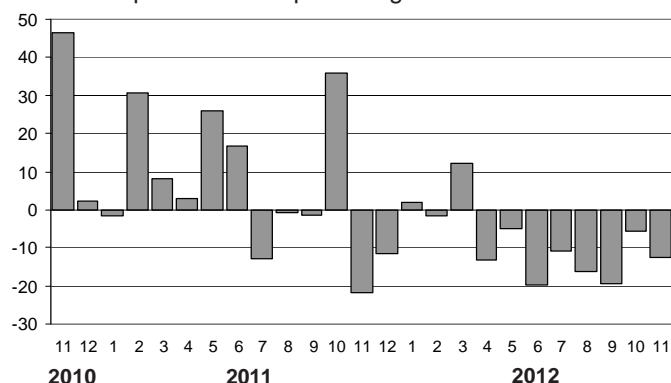
**¿Cómo cree que evolucionará la actividad del sector construcción durante el año 2013 en relación al 2012?**



- La superficie a construir registrada por los permisos de edificación para obras privadas en una nómina representativa de 42 municipios registró en el mes de noviembre pasado bajas del 18,7% con respecto al mes anterior y del 12,6% con relación a igual mes del año anterior.

La superficie cubierta autorizada acumulada durante los primeros once meses del año en su conjunto registra una caída del 9,3% con respecto al mismo período del año anterior. (Ver cuadro 6)

**Gráfico 3.** Superficie cubierta autorizada por los permisos de edificación en 42 municipios. Variación porcentual respecto a igual mes del año anterior



## 1. Indicador sintético de la actividad de la construcción (ISAC)

El Indicador Sintético de la Actividad de la Construcción (ISAC) registró en el mes de noviembre una baja del 1,3% con respecto al mes de octubre pasado en la serie con estacionalidad. En tanto, en términos desestacionalizados bajó el 0,9% en esta comparación.

Con respecto a igual mes del año anterior, el índice de noviembre registró bajas del 5,3% en términos desestacionalizados y del 4,7% en la serie con estacionalidad.

El valor acumulado durante los once primeros meses del año en su conjunto, registró una caída del 2,7% en comparación con igual período del año 2011. (Ver cuadro 1)

Por su parte, la serie de tendencia-ciclo del ISAC experimentó en noviembre una variación negativa del 0,3%.

Al analizar los niveles alcanzados en noviembre último en cada uno de los bloques en que se desagregó al sector, se observa que casi todos ellos han tenido variaciones negativas con respecto al mes de octubre pasado, con bajas del 2,8% en edificios destinados a vivienda, 2,4% en obras viales, 1,9% en otros edificios y 0,5% en otras obras de infraestructura. Por su parte, las construcciones petroleras subieron el 19,7% en esta comparación.

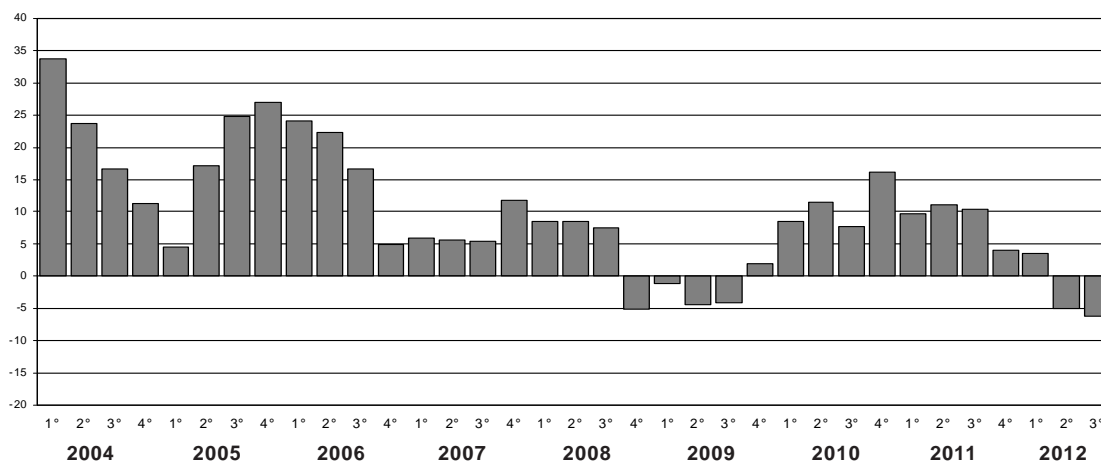
Al analizar el acumulado de los once primeros meses del año en su conjunto se observan, en general, variaciones negativas con respecto a igual período del año 2011, con caídas del 6,8% en otras obras de infraestructura, 6,1% en obras viales, 4% en otros edificios y 1,7% en viviendas. En tanto, subieron 6,9% las construcciones petroleras. (Ver página 4)

**Cuadro 2.** Indicador sintético de la actividad de la construcción (ISAC), serie trimestral, base 2004=100

Período	Con estacionalidad		Desestacionalizado <sup>1</sup>		
	Índice base 2004=100	Variación porcentual igual trimestre año anterior	Índice base 2004=100	Variación porcentual trimestre anterior	
<b>2004</b>	Primer trimestre	97,7	33,9	101,1	9,6
	Segundo trimestre	93,5	23,8	96,9	-4,2
	Tercer trimestre	99,7	16,7	97,6	0,8
	Cuarto trimestre	109,0	11,4	102,8	5,3
<b>2005</b>	Primer trimestre	102,2	4,6	108,8	5,8
	Segundo trimestre	109,6	17,2	112,1	3,1
	Tercer trimestre	124,5	24,9	121,2	8,1
	Cuarto trimestre	138,5	27,1	131,5	8,5
<b>2006</b>	Primer trimestre	127,0	24,2	133,7	1,6
	Segundo trimestre	134,1	22,4	137,9	3,2
	Tercer trimestre	145,4	16,7	141,8	2,8
	Cuarto trimestre	145,3	4,9	139,9	-1,3
<b>2007</b>	Primer trimestre	134,4	5,9	140,2	0,2
	Segundo trimestre	141,7	5,6	145,1	3,5
	Tercer trimestre	153,1	5,3	150,7	3,9
	Cuarto trimestre	162,5	11,8	155,3	3,0
<b>2008</b>	Primer trimestre	145,7	8,4	152,8	-1,6
	Segundo trimestre	153,8	8,6	155,6	1,8
	Tercer trimestre	164,5	7,4	160,2	2,9
	Cuarto trimestre	154,2	-5,1	148,2	-7,5
<b>2009</b>	Primer trimestre	144,1	-1,1	151,4	2,2
	Segundo trimestre	147,0	-4,4	149,7	-1,1
	Tercer trimestre	157,6	-4,2	153,8	2,8
	Cuarto trimestre	157,1	1,9	151,5	-1,5
<b>2010</b>	Primer trimestre	156,3	8,5	163,2	7,7
	Segundo trimestre	163,9	11,5	166,7	2,1
	Tercer trimestre	169,6	7,6	166,1	-0,3
	Cuarto trimestre	182,5	16,2	176,0	5,9
<b>2011</b>	Primer trimestre	171,7	9,8	179,1	1,8
	Segundo trimestre	182,3	11,2	185,3	3,4
	Tercer trimestre	187,2	10,4	183,5	-1,0
	Cuarto trimestre	190,0	4,1	183,6	0,1
<b>2012</b>	Primer trimestre	177,7	3,5	182,0	-0,8
	Segundo trimestre	173,3	-4,9	176,3	-3,1
	Tercer trimestre	175,4	-6,3	175,1	-0,7

<sup>1</sup> El dato presentado corresponde al promedio simple de los tres meses que componen cada trimestre de la serie mensual desestacionalizada.

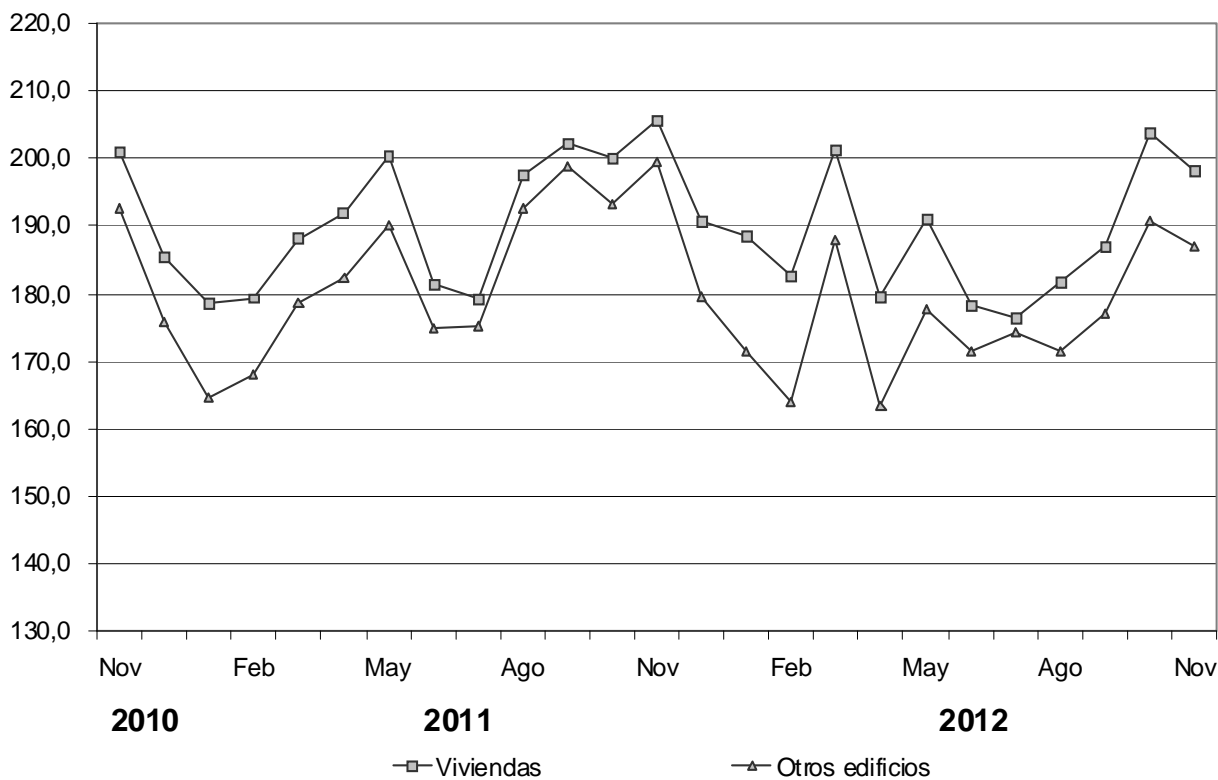
**Gráfico 4.** ISAC. Serie trimestral con estacionalidad, variación porcentual respecto a igual trimestre del año anterior



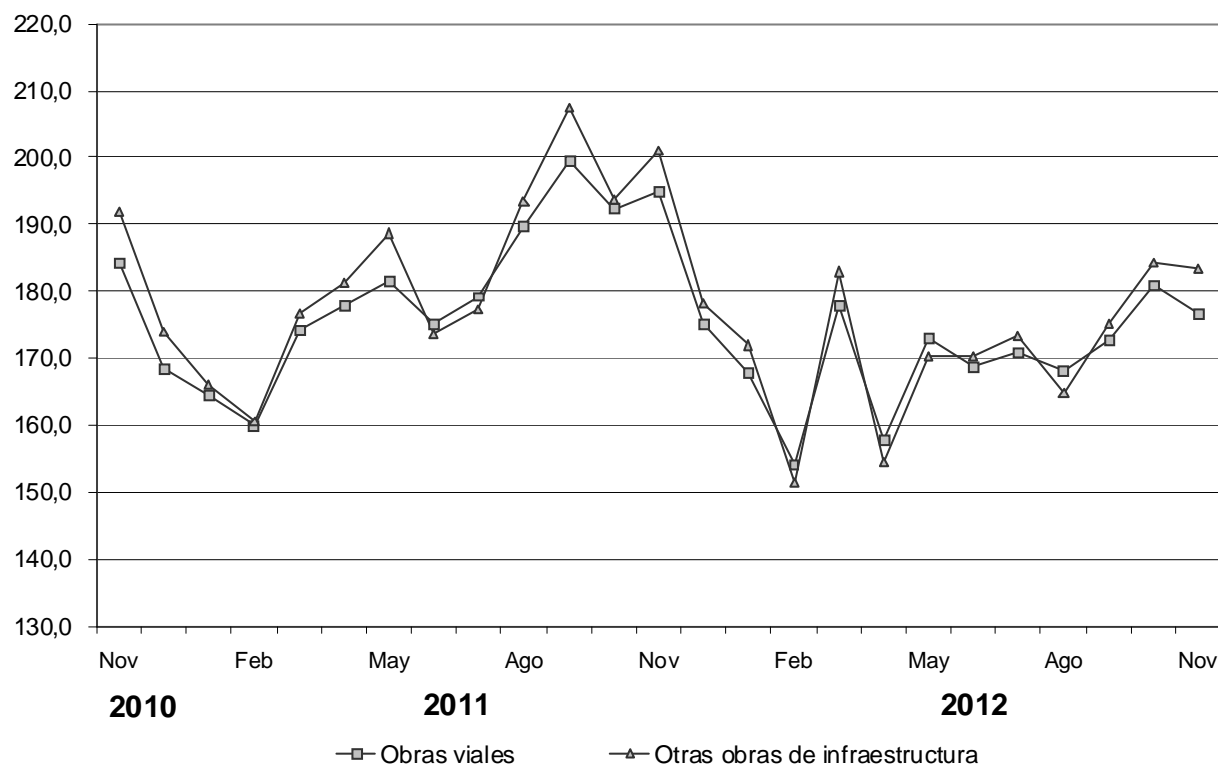
**Cuadro 3.** Indicador sintético de la actividad de la construcción (ISAC), series por bloques, base 2004 = 100

Período	Edificios para		Construcciones petroleras	Obras viales	Otras obras de infraestructura	
	Viviendas	Otros destinos				
<b>1993</b>	88,5	83,3	52,3	91,0	86,2	
<b>1994</b>	101,4	94,4	81,2	104,1	96,1	
<b>1995</b>	81,7	80,2	97,4	88,1	82,6	
<b>1996</b>	87,8	83,6	79,3	92,4	82,3	
<b>1997</b>	104,9	104,2	85,8	116,1	107,4	
<b>1998</b>	112,8	110,4	79,0	130,5	114,3	
<b>1999</b>	106,6	106,4	55,1	120,2	112,5	
<b>2000</b>	95,6	90,7	84,1	100,0	95,2	
<b>2001</b>	84,3	79,8	91,7	90,6	83,7	
<b>2002</b>	60,8	56,7	71,6	56,8	60,3	
<b>2003</b>	86,1	78,8	83,2	74,4	80,5	
<b>2004</b>	100,0	100,0	100,0	100,0	100,0	
<b>2005</b>	119,5	120,2	104,4	119,0	120,7	
<b>2006</b>	139,4	140,3	107,5	141,8	143,1	
<b>2007</b>	149,3	151,2	111,6	152,9	154,5	
<b>2008</b>	158,2	156,6	113,8	157,1	157,5	
<b>2009</b>	162,0	153,4	74,2	147,3	150,0	
<b>2010</b>	177,4	168,1	110,9	162,1	165,1	
<b>2011</b>	191,3	183,1	120,6	180,4	183,2	
<b>2009</b>	Enero	156,4	147,2	94,5	139,0	142,2
	Febrero	153,7	139,8	73,4	130,9	133,7
	Marzo	154,8	147,6	61,5	136,3	144,4
	Abril	158,2	149,5	57,4	142,3	147,4
	Mayo	160,3	148,6	71,6	144,5	143,9
	Junio	154,2	151,1	57,5	147,0	152,2
	Julio	158,8	156,3	68,2	155,6	156,5
	Agosto	168,5	160,5	74,4	155,7	159,2
	Septiembre	175,7	162,7	96,3	154,2	155,4
	Octubre	176,3	168,1	91,8	162,2	167,1
	Noviembre	170,3	159,9	74,4	153,5	152,7
	Diciembre	156,6	149,7	69,6	147,0	145,3
<b>2010</b>	Enero	162,9	148,2	74,7	147,2	146,9
	Febrero	159,9	148,6	85,3	142,4	138,5
	Marzo	179,4	171,1	105,8	163,6	171,0
	Abril	174,2	164,7	116,4	157,8	160,1
	Mayo	177,7	162,1	123,5	154,4	153,2
	Junio	169,5	160,5	111,7	153,8	156,0
	Julio	166,8	161,1	123,5	156,2	160,4
	Agosto	175,5	173,1	122,4	172,4	174,1
	Septiembre	185,9	177,9	117,5	169,0	175,1
	Octubre	189,9	181,7	118,1	174,7	179,8
	Noviembre	201,1	192,5	119,3	184,4	192,0
	Diciembre	185,5	175,9	112,3	168,6	174,1
<b>2011</b>	Enero	178,6	164,5	105,8	164,6	166,1
	Febrero	179,4	168,0	108,6	160,1	160,6
	Marzo	188,1	178,6	121,0	174,3	176,6
	Abril	192,1	182,5	106,1	178,0	181,4
	Mayo	200,5	190,1	128,4	181,7	188,7
	Junio	181,4	175,0	127,6	175,2	173,7
	Julio	179,2	175,1	127,8	179,3	177,5
	Agosto	197,6	192,7	127,2	189,6	193,5
	Septiembre	202,4	198,9	125,2	199,5	207,4
	Octubre	200,1	193,1	131,0	192,4	193,9
	Noviembre	205,7	199,6	125,5	195,0	200,9
	Diciembre	190,7	179,6	113,3	175,2	178,2
<b>2012</b>	Enero	188,6	171,5	123,1	167,8	172,0
	Febrero	182,7	164,1	106,7	154,3	151,4
	Marzo	201,3	188,0	121,9	177,8	182,9
	Abril	179,7	163,5	127,0	158,0	154,5
	Mayo	191,1	177,6	130,6	173,0	170,4
	Junio	178,3	171,5	133,2	168,8	170,2
	Julio	176,5	174,3	149,7	171,0	173,5
	Agosto	181,6	171,4	163,5	168,1	165,0
	Septiembre	186,9	177,0	121,2	172,7	175,2
	Octubre	203,9	190,7	113,5	180,9	184,3
	Noviembre	198,3	187,0	136,0	176,6	183,5

**Gráfico 5.** Bloques del ISAC. Edificios para viviendas y otros edificios, Noviembre 2010 - Noviembre 2012



**Gráfico 6.** Bloques del ISAC. Obras viales y otras obras de infraestructura, Noviembre 2010 - Noviembre 2012



**Cuadro 4.** Puestos de trabajo en relación de dependencia del sector construcción aportantes al Sistema Integrado de Jubilaciones y Pensiones

Período	Promedio trimestral	Variación porcentual	
		Trimestre anterior	Igual trimestre año anterior
<b>2004</b> Primer trimestre	192.799	8,0	45,2
Segundo trimestre	201.828	4,7	39,5
Tercer trimestre	213.574	5,8	34,0
Cuarto trimestre	234.366	9,7	31,3
<b>2005</b> Primer trimestre	254.819	8,7	32,2
Segundo trimestre	276.795	8,6	37,1
Tercer trimestre	297.085	7,3	39,1
Cuarto trimestre	321.860	8,3	37,3
<b>2006</b> Primer trimestre	334.464	3,9	31,3
Segundo trimestre	348.475	4,2	25,9
Tercer trimestre	354.283	1,7	19,3
Cuarto trimestre	373.590	5,4	16,1
<b>2007</b> Primer trimestre	390.188	4,4	16,7
Segundo trimestre	410.366	5,2	17,8
Tercer trimestre	414.645	1,0	17,0
Cuarto trimestre	418.540	0,9	12,0
<b>2008</b> Primer trimestre	413.760	-1,1	6,0
Segundo trimestre	422.183	2,0	2,9
Tercer trimestre	413.604	-2,0	-0,3
Cuarto trimestre	408.018	-1,4	-2,5
<b>2009</b> Primer trimestre	386.862	-5,2	-6,5
Segundo trimestre	384.314	-0,7	-9,0
Tercer trimestre	380.750	-0,9	-7,9
Cuarto trimestre	379.185	-0,4	-7,1
<b>2010</b> Primer trimestre	374.447	-1,2	-3,2
Segundo trimestre	378.711	1,1	-1,5
Tercer trimestre	384.274	1,5	0,9
Cuarto trimestre	399.969	4,1	5,5
<b>2011</b> Primer trimestre	408.505	2,1	9,1
Segundo trimestre	422.060	3,3	11,4
Tercer trimestre	428.651	1,6	11,5
Cuarto trimestre	438.491	2,3	9,6
<b>2012</b> Primer trimestre	427.225	-2,6	4,6
Segundo trimestre	423.257	-0,9	0,3
Tercer trimestre	413.585	-2,3	-3,5

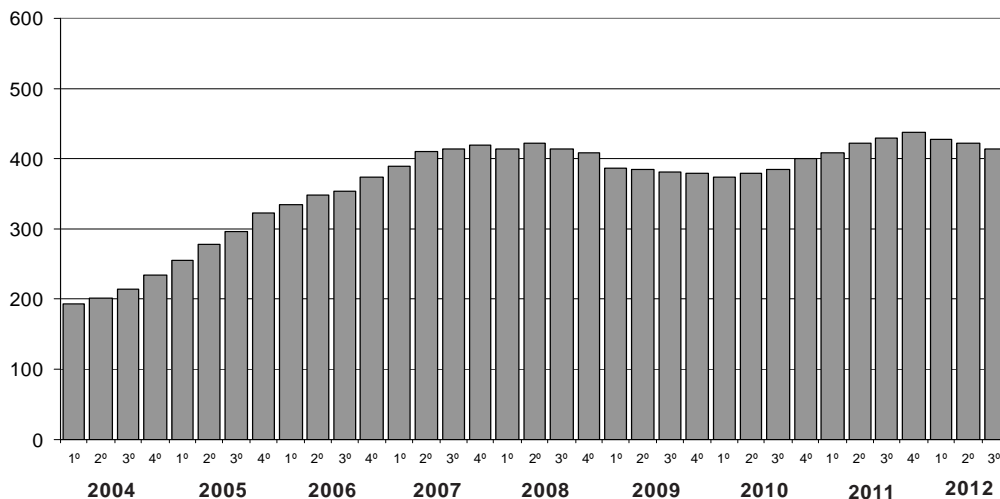
Complementando los datos del ISAC, se publica información sobre los puestos de trabajo en el sector Construcción. Los datos provienen del Sistema Integrado de Jubilaciones y Pensiones (SIJP) y surgen de las declaraciones juradas presentadas por las empresas contribuyentes.

La información no se refiere a personal sino a puestos de trabajo en relación de dependencia, sobre los que se efectúan aportes y contribuciones al sistema previsional.

Este indicador registró durante el tercer trimestre del año 2012 en su conjunto una baja del 2,3% con respecto al segundo trimestre de este año.

Por su parte, en la comparación interanual se observa que el tercer trimestre de 2012 registra un decrecimiento del 3,5% con respecto al tercer trimestre del año anterior.

**Gráfico 7.** Puestos de trabajo en relación de dependencia del sector construcción, promedio trimestral en miles.



## 2. Insumos de la construcción

Los datos de despachos al mercado interno de los insumos de la construcción en el mes de noviembre muestran, en general, bajas con relación a igual mes del año anterior, con caídas del 29,4% en pisos y revestimientos cerámicos, 10,8% en hierro redondo para hormigón, 8,6% en cemento y 5,1% en pinturas para construcción. En tanto, se observaron subas del 6% en ladrillos huecos y 1,3% en asfalto.

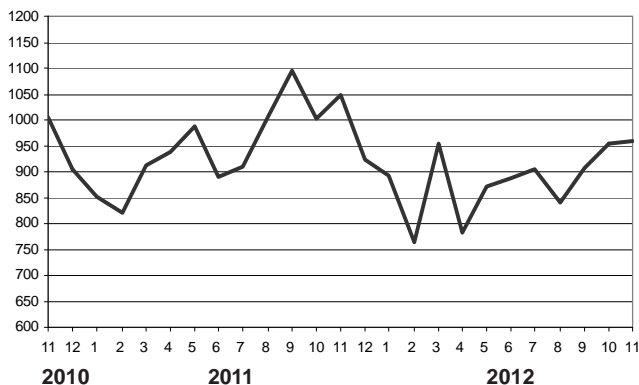
Asimismo, en comparación con el mes de octubre pasado, los datos de noviembre registraron variaciones negativas en hierro redondo para hormigón (6,5%), pinturas para construcción (4,8%), ladrillos huecos (3,6%) y pisos y revestimientos cerámicos (1,1%). En tanto, se observaron subas del 22,4% en asfalto y 0,5% en cemento.

Por su parte, si se analizan las variaciones acumuladas durante los primeros once meses del año en su conjunto, en relación a igual período del año anterior, se observan caídas del 20,3% en asfalto, 17,3% en pisos y revestimientos cerámicos, 7,1% en cemento y 4,2% en hierro redondo para hormigón y en pinturas para construcción. En tanto, se registró en esta comparación una suba del 5,7% en ladrillos huecos.

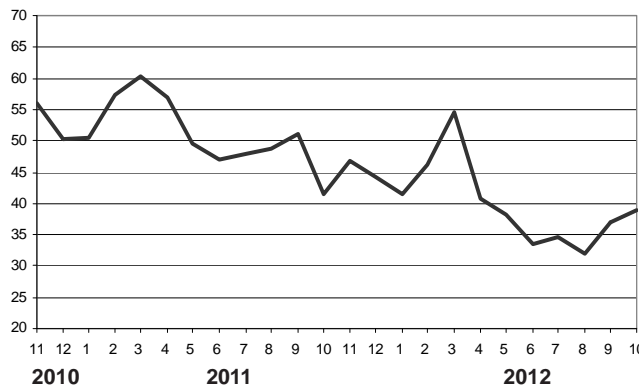
**Cuadro 5.** Insumos representativos de la construcción, variaciones porcentuales de los despachos al mercado interno y producción. Noviembre de 2012

Insumo	Mes anterior	Igual mes año anterior	Del acumulado enero-noviembre de 2012 respecto a igual período del año anterior
Asfalto	22,4	1,3	-20,3
Cemento Portland	0,5	-8,6	-7,1
Hierro redondo p/hormigón	-6,5	-10,8	-4,2
Ladrillos huecos	-3,6	6,0	5,7
Pisos y revest. cerámicos	-1,1	-29,4	-17,3
Pinturas para construcción	-4,8	-5,1	-4,2

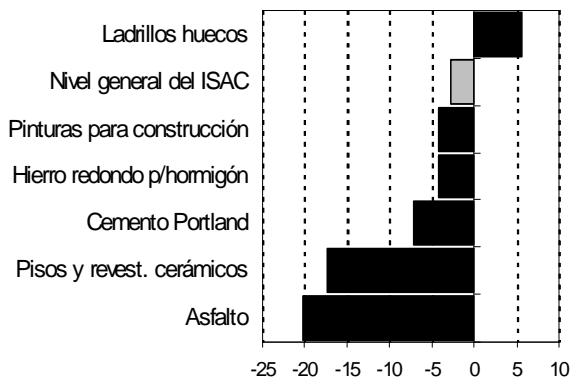
**Gráfico 8.** Despachos mensuales de cemento en miles de toneladas



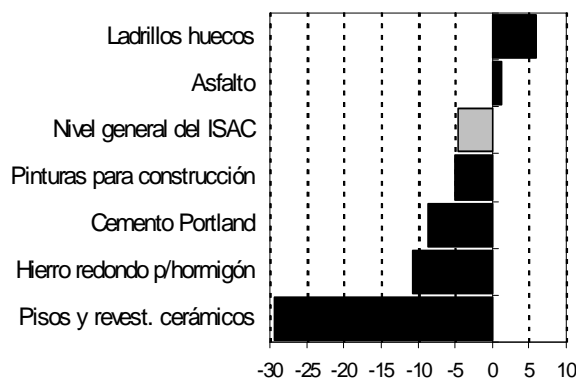
**Gráfico 9.** Ventas mensuales de asfalto en miles de toneladas



**Gráfico 10.** Variaciones porcentuales, acumulado de los once primeros meses del año 2012 respecto a igual período del año anterior



**Gráfico 11.** Variaciones porcentuales, noviembre de 2012 respecto a igual mes del año anterior



### 3. Encuesta cualitativa

Perspectivas para el año 2013

Los resultados captados por la Encuesta Cualitativa de la Construcción reflejan expectativas disímiles según se trate de empresarios que realicen obras privadas u obras públicas. En las empresas dedicadas a la obra pública el 44,5% de los respondientes estimó que no cambiará la actividad, mientras que un 33,3% opinó que aumentará y un 22,2% que disminuirá. Entre las empresas dedicadas a la obra privada un 57,7% opinó que el nivel de actividad no cambiará mientras que el 30,8% estimó una disminución y un 11,5% que aumentará. Estas perspectivas se dan en un contexto en el que el 96,3% y el 92,3% de las empresas dedicadas a la obra pública y privada respectivamente están realizando obras.

Los empresarios que realizan obras privadas estimaron que las principales causas que harán variar el nivel de actividad del sector en el 2013 son: la inversión en obras privadas (32,7%), el nivel de actividad económica (22,4%) y la inversión en obras públicas (17,3%), entre otras razones. En el caso de los que se dedican a obras públicas estimaron que la variación se deberá, entre otras causas, a: la inversión en obras públicas (52,0%), el nivel de la actividad económica (17,6%) y la inversión en obras privadas (11,8%).

Con respecto a la actividad de la construcción, los empresarios que realizan obras privadas opinaron que su actividad será con respecto al

2012: mucho mejor (8,0%), mejor (12,0%), igual (52,0%), peor (24,0%) y mucho peor (4,0%). Por su parte, los que se dedican a la obra pública estimaron que la actividad será: mucho mejor (0,0%), mejor (24,0%), igual (52,0%), peor (20,0%) y mucho peor (4,0%).

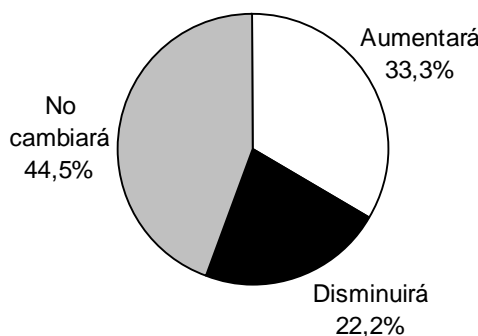
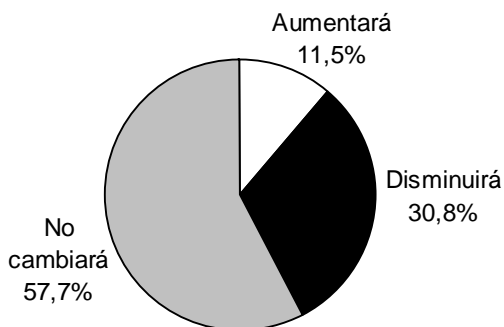
Respecto a la variación del personal ocupado en el próximo 2013, los empresarios dedicados a la obra privada dijeron que no variará (61,5%), se incrementará (23,1%) y se reducirá (15,4%). Entre quienes se dedican a obra pública estimaron que no variará (48,2%), se reducirá (29,6%), se incrementará (22,2%).

Con respecto a la evolución de las necesidades de crédito, los empresarios que se dedican a la obra privada repartieron sus respuestas de la siguiente manera: el 42,3% estimó que no tomará créditos, el 38,5% dijo que no cambiará y el 19,2% que aumentará. Los empresarios dedicados a las obras públicas estimaron que las necesidades de crédito, no cambiará (48,2%), aumentará (37,0%), no tomará créditos (11,1%) y disminuirá (3,7%).

El 38,5% de los empresarios dedicados a obras privadas prevé la incorporación de bienes de capital durante el 2013 mientras que entre los que se dedican a obras públicas, el porcentaje llega a 33,3%.

#### 1.- ¿Cómo cree que evolucionará la actividad del sector construcción durante el año 2013 en relación al 2012?

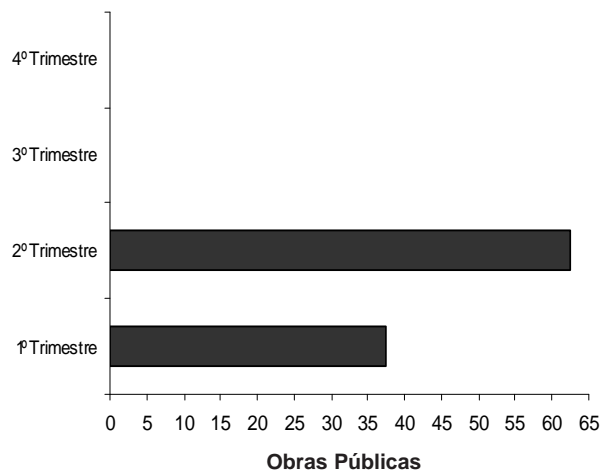
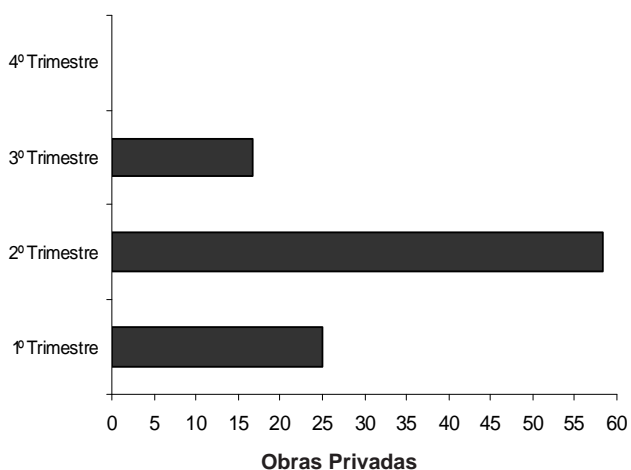
	Empresas que realizan principalmente Obras Privadas	Empresas que realizan principalmente Obras Públicas
	%	%
No cambiará	57,7	44,5
Disminuirá	30,8	22,2
Aumentará	11,5	33,3





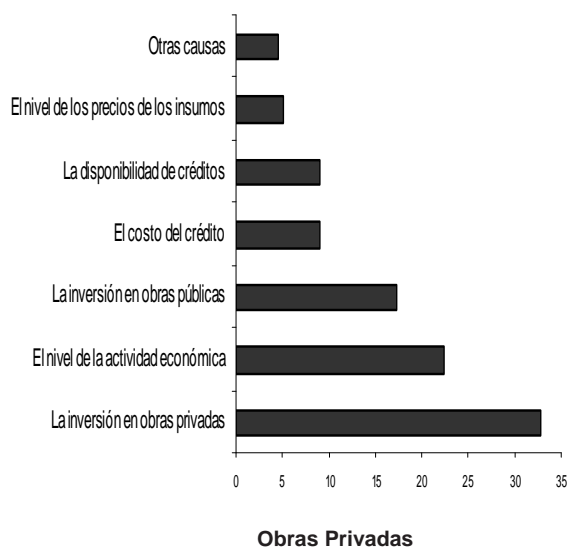
**2.- A partir de qué trimestre del año 2013 considera que habrá cambios en el nivel de la actividad?**

	<b>Empresas que realizan principalmente Obras Privadas</b>	<b>Empresas que realizan principalmente Obras Públicas</b>
	<b>%</b>	<b>%</b>
1º trimestre	25,0	37,5
2º trimestre	58,3	62,5
3º trimestre	16,7	0,0
4º trimestre	0,0	0,0



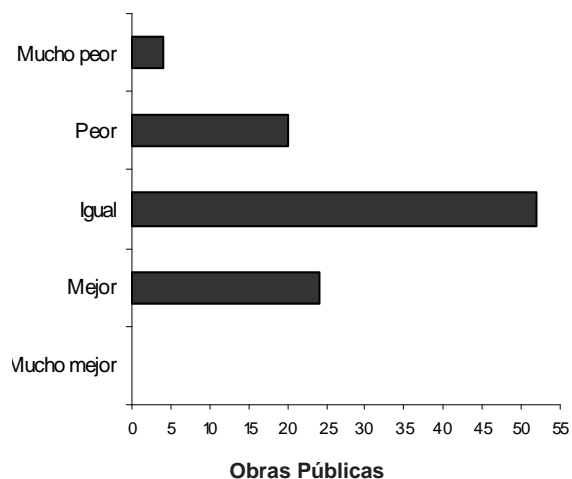
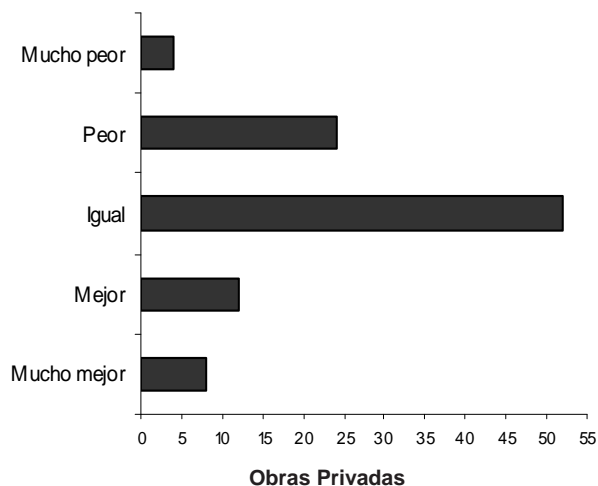
**3.- ¿Cuáles piensa que son las principales causas que harán variar el nivel de actividad del sector en el año 2013?**

	<b>Empresas que realizan principalmente Obras Privadas</b>	<b>Empresas que realizan principalmente Obras Públicas</b>
	<b>%</b>	<b>%</b>
La inversión en obras privadas	32,7	11,8
El nivel de la actividad económica	22,4	17,6
La inversión en obras públicas	17,3	52,0
El costo del crédito	9,0	3,9
La disponibilidad de créditos	9,0	4,9
El nivel de los precios de los insumos	5,1	9,8
Otras causas	4,5	0,0



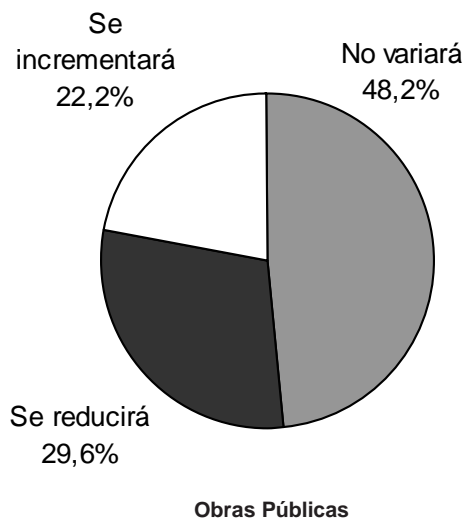
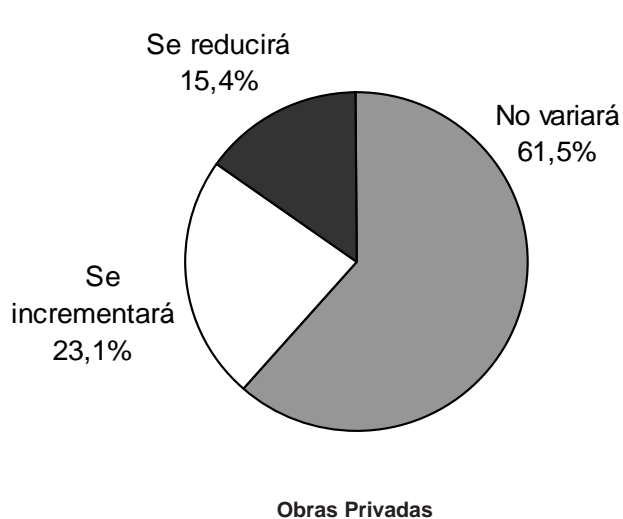
**4.- Para su actividad, usted prevé que el año 2013 con respecto al 2012 será:**

	Empresas que realizan principalmente Obras Privadas	Empresas que realizan principalmente Obras Públicas
	%	%
Mucho mejor	8,0	0,0
Mejor	12,0	24,0
Igual	52,0	52,0
Peor	24,0	20,0
Mucho peor	4,0	4,0



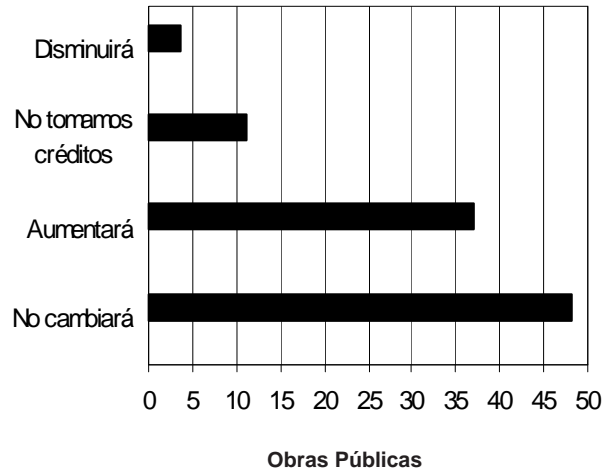
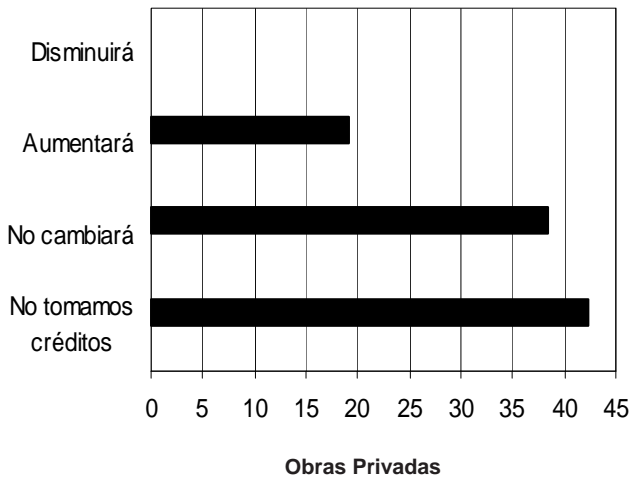
**5.- ¿Cómo variará la cantidad de personal ocupado (permanente y contratado) en su empresa durante el año 2013 en relación al 2012?**

	Empresas que realizan principalmente Obras Privadas	Empresas que realizan principalmente Obras Públicas
	%	%
No variará	61,5	48,2
Se incrementará	23,1	22,2
Se reducirá	15,4	29,6



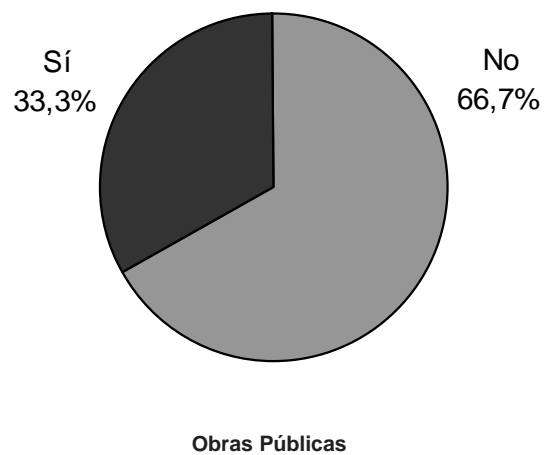
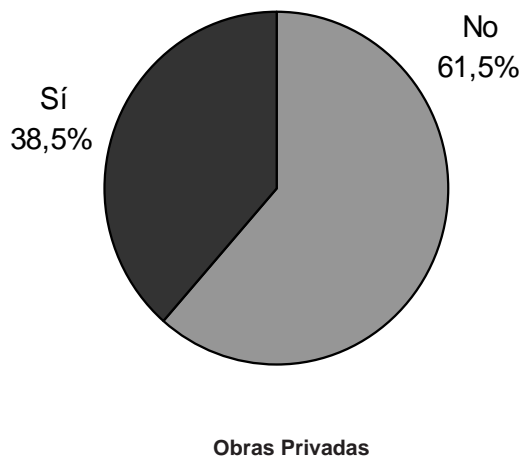
**6.- Cómo cree que evolucionarán sus necesidades de crédito durante el próximo año 2013 en relación al 2012?**

	Empresas que realizan principalmente Obras Privadas	Empresas que realizan principalmente Obras Públicas
	%	%
No tomamos créditos	42,3	11,1
No cambiará	38,5	48,2
Aumentará	19,2	37,0
Disminuirá	0,0	3,7



**7.- ¿Tiene prevista la incorporación de bienes de uso y activos intangibles durante el año 2013?**

	Empresas que realizan principalmente Obras Privadas	Empresas que realizan principalmente Obras Públicas
	%	%
No	61,5	66,7
Si	38,5	33,3



#### 4. Superficie a construir registrada por los permisos de edificación

**Cuadro 6.** Superficie cubierta total registrada en una nómina de 42 municipios <sup>e</sup>

Período	Superficie cubierta en m <sup>2</sup>	Variación porcentual			
		Período anterior	Igual mes año anterior	acumulado desde enero hasta cada mes del mismo año a igual acumulado año anterior	
<b>2010</b>	7.930.109	-2,9	///	///	
<b>2011</b>	8.190.276	3,3	///	///	
<b>2010</b>	Enero	515.601	-32,5	-7,2	-7,2
	Febrero	419.663	-18,6	-21,5	-14,2
	Marzo	535.436	27,6	-21,1	-16,8
	Abril	616.698	15,2	-4,4	-13,5
	Mayo	557.684	-9,6	-17,6	-14,4
	Junio	676.012	21,2	-2,5	-12,2
	Julio	693.301	2,6	-0,3	-10,4
	Agosto	889.489	28,3	28,9	-5,1
	Septiembre	779.731	-12,3	3,1	-4,1
	Octubre	581.375	-25,4	-33,7	-7,9
	Noviembre	885.421	52,3	46,5	-3,5
	Diciembre	779.701	-11,9	2,1	-2,9
<b>2011</b>	Enero	507.395	-34,9	-1,6	-1,6
	Febrero	547.401	7,9	30,4	12,8
	Marzo	578.815	5,7	8,1	11,1
	Abril	634.491	9,6	2,9	8,7
	Mayo	701.898	10,6	25,9	12,3
	Junio	790.068	12,6	16,9	13,2
	Julio	603.009	-23,7	-13,0	8,7
	Agosto	884.436	46,7	-0,6	7,0
	Septiembre	770.321	-12,9	-1,2	5,9
	Octubre	789.984	2,6	35,9	8,7
	Noviembre	692.215	-12,4	-21,8	4,9
	Diciembre	690.243	-0,3	-11,5	3,3
<b>2012</b>	Enero	517.001	-25,1	1,9	1,9
	Febrero	537.555	4,0	-1,8	0,0
	Marzo	649.256	20,8	12,2	4,3
	Abril	551.374	-15,1	-13,1	-0,6
	Mayo	667.898	21,1	-4,8	-1,6
	Junio	633.073	-5,2	-19,9	-5,4
	Julio	537.671	-15,1	-10,8	-6,2
	Agosto	741.110	37,8	-16,2	-7,9
	Septiembre	620.561	-16,3	-19,4	-9,3
	Octubre	744.178	19,9	-5,8	-8,9
	Noviembre	604.973	-18,7	-12,6	-9,3

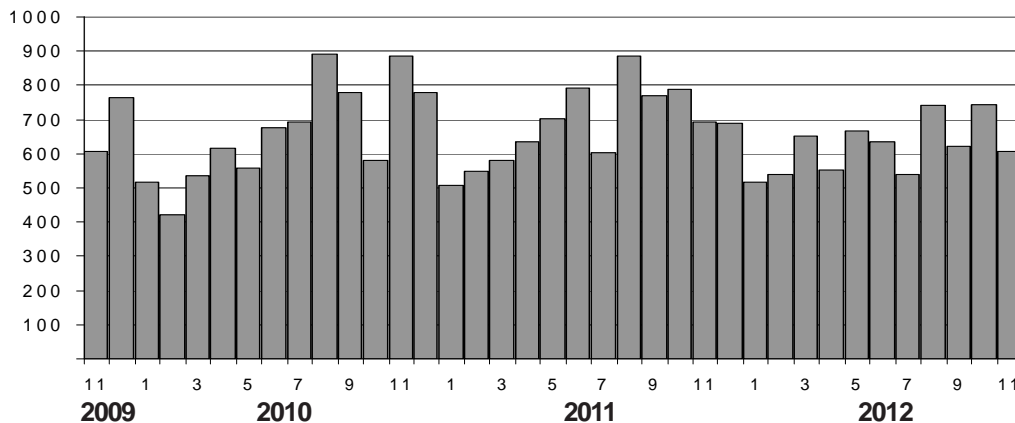
Nota: La nómina de municipios considerados puede ser consultada en la página 13.

La superficie a construir registrada por los permisos de edificación otorgados para la ejecución de obras privadas, en una nómina representativa de 42 municipios, observó durante el mes de noviembre último una caída del 18,7% con relación al mes de octubre pasado.

Asimismo, con respecto al mismo mes del año anterior, el dato de noviembre registró un decrecimiento del 12,6%.

Por su parte, el valor acumulado durante los primeros once meses de este año en su conjunto registra una baja del 9,3% en comparación con igual periodo del año 2011. (Ver cuadro 6)

**Gráfico 11.** Superficie Cubierta Autorizada sobre una nómina de 42 municipios, en miles de metros cuadrados



## Características de los indicadores

- El Indicador Sintético de la Actividad de la Construcción (ISAC) muestra la evolución del sector tomando como referencia la demanda de insumos requeridos en la construcción. El ISAC está compuesto por el análisis agregado de cinco tipologías de obra que permiten lograr una adecuada cobertura de la actividad de la construcción. En cada uno de los cinco bloques se agrupan aquellas obras que tienen similares requerimientos técnicos: edificios para vivienda, edificios para otros destinos, obras viales, construcciones petroleras y otras obras de infraestructura. A cada bloque se lo puede identificar con una función de producción que relaciona los requerimientos de insumos con el producto de la obra. Por lo tanto, el movimiento de cada bloque está dado por la demanda del grupo de insumos característicos de ese tipo de obra. El listado de insumos se compone de: artículos sanitarios de cerámica, asfalto, caños de acero sin costura, cemento Portland, hierro redondo para hormigón, ladrillos huecos, pisos y revestimientos cerámicos, pinturas para la construcción, placas de yeso y vidrio plano. Los datos utilizados en el cálculo del ISAC provienen de un conjunto de informantes que pertenecen, en su mayor parte, a empresas manufactureras líderes seleccionadas sobre la base de una investigación de relaciones intersectoriales. La agregación de los bloques se hace en base al Valor Bruto de Producción de cada uno de ellos en el año base 2004.

La desestacionalización de una serie es el procedimiento mediante el cual se obtiene una nueva serie libre de los efectos debidos a la estacionalidad y a la composición del calendario (Pascuas y días de actividad). La serie desestacionalizada puede verse afectada por ciertos efectos de carácter irregular tales como huelgas, paradas técnicas, cortes de luz, inundaciones, etc. La tendencia-ciclo es un indicador suave, sin la influencia de este tipo de alteraciones, y que permite analizar la coyuntura y el largo plazo.

Desde enero de 2004 se realiza la desestacionalización del ISAC utilizando el programa X-12 ARIMA. Este programa es una versión mejorada del X-11 ARIMA que permite detectar y/o incorporar cambios estructurales, además contiene nuevas medidas de diagnóstico. El programa X-12 ARIMA utiliza promedios móviles en forma iterativa para estimar la estacionalidad y la tendencia-ciclo.

Por las características del método, los factores estimados sufren modificaciones cada vez que se incorpora un nuevo dato a la serie original. Luego, las opciones del programa de desestacionalización se fijan en los meses de enero y se mantienen fijas durante un año, período al cabo del cual deben sufrir las revisiones que permitan realizar las actualizaciones correspondientes. Con el ajuste estacional realizado en enero de 2012, se fijaron las opciones del método para lo que resta del año. Las modificaciones realizadas son las siguientes:

- El período considerado para el ajuste del modelo Reg-ARIMA fue desde enero de 2003 hasta diciembre de 2011.
- Modelo ajustado:  $ARIMA \log (0 \ 1 \ 1) (0 \ 1 \ 1)_{12}$ .
- Ajuste de efecto por días de actividad.
- Ajuste de efecto pascuas.
- Ajuste de variación por outliers.

La tendencia-ciclo consiste en un post-procesamiento de la serie desestacionalizada utilizando opciones específicas que son las siguientes:

- Extensión con un año de pronósticos de la serie desestacionalizada corregida por valores extremos, utilizando el modelo  $(0 \ 1 \ 1)(0 \ 0 \ 1)_{12}$ .
- Corrección más estricta de valores extremos.
- Estimación de la tendencia utilizando el filtro Henderson de 13 términos.

- La Encuesta Cualitativa de la Construcción capta información de un conjunto de aproximadamente cien grandes empresas constructoras de todo el país. Su objetivo básico es la evaluación de la situación y las expectativas económicas de corto plazo que sirva de complemento a otros indicadores de la construcción. Las preguntas se dividen en dos grupos. En el primero, se solicita la última información mensual disponible y el comportamiento esperado para el período siguiente. En el segundo grupo se requiere información de carácter más estructural y, por lo tanto, las consultas se realizan trimestralmente.

- Los permisos de edificación privada constituyen un importante indicador de las intenciones de construcción por parte de los particulares, anticipando la futura actividad de la construcción y la oferta real de unidades inmobiliarias. La superficie a construir registrada por los permisos que otorgan los municipios, da una idea aproximada del nivel de actividad que se espera para los próximos meses. Si bien la serie completa que se presenta anualmente se constituye con información desagregada de una nómina de 188 municipios diseminados en el territorio nacional, para el análisis de coyuntura se presenta aquí el dato mensual del total de superficie registrada para construcciones nuevas y ampliaciones de una nómina reducida de 42 municipios que representan aproximadamente el 50% del total de superficie autorizada por los referidos 188. La lista de municipios considerados para la coyuntura se compone de: Bahía Blanca, Berazategui, Buenos Aires, Casilda, Comodoro Rivadavia, Concordia, Córdoba, Corrientes, Esperanza, Formosa, General Pueyrredón, Granadero Baigorria, La Matanza, La Rioja, Neuquén, Paraná, Posadas, Quilmes, Rafaela, Rawson (S. J.), Reconquista, Resistencia, Río Cuarto, Río Gallegos, Salta, San Fernando del Valle de Catamarca, San Isidro, San Juan, San Miguel de Tucumán, San Salvador de Jujuy, Santa Fe, Santa Rosa, Santiago del Estero, Santo Tomé, Sunchales, Trelew, Ushuaia, Venado Tuerto, Viedma, Villa Carlos Paz, Villa Constitución y Villa María.

**Cuadro 7.** Indicador sintético de la actividad de la construcción (ISAC), serie histórica, base 2004=100

Período	Con estacionalidad				Desestacionalizado	Tendencia ciclo
	ISAC base 2004=100	Variación porcentual				
		Mes anterior	Igual mes año anterior	Acumulado desde enero hasta cada mes del mismo año a igual acumulado del año anterior		
<b>1993</b>	84,9	///	///	///	84,9	85,0
<b>1994</b>	98,2	15,6	///	///	98,2	98,1
<b>1995</b>	82,6	-15,8	///	///	83,0	83,7
<b>1996</b>	86,0	4,0	///	///	85,5	85,5
<b>1997</b>	104,3	21,3	///	///	103,9	103,6
<b>1998</b>	111,2	6,7	///	///	111,2	111,3
<b>1999</b>	104,6	-6,0	///	///	104,6	106,4
<b>2000</b>	93,9	-10,2	///	///	94,0	93,8
<b>2001</b>	84,0	-10,5	///	///	84,5	83,3
<b>2002</b>	60,2	-28,3	///	///	60,1	61,2
<b>2003</b>	83,0	37,8	///	///	82,7	85,2
<b>2004</b>	100,0	20,5	///	///	99,6	99,5
<b>2005</b>	118,7	18,7	///	///	118,4	118,0
<b>2006</b>	137,9	16,2	///	///	138,3	138,4
<b>2007</b>	147,9	7,2	///	///	147,8	148,1
<b>2008</b>	154,6	4,5	///	///	154,2	152,1
<b>2009</b>	151,5	-2,0	///	///	151,6	151,8
<b>2010</b>	168,1	11,0	///	///	168,0	167,2
<b>2011</b>	182,8	8,7	///	///	182,9	182,1
<b>1993</b>	Enero	76,5	///	///	77,5	79,7
	Febrero	75,4	-1,4	///	81,9	80,6
	Marzo	86,7	15,0	///	81,4	81,6
	Abril	82,3	-5,0	///	84,7	82,8
	Mayo	77,0	-6,5	///	81,6	83,9
	Junio	78,6	2,1	///	87,7	85,1
	Julio	79,8	1,5	///	84,7	86,0
	Agosto	89,5	12,2	///	88,9	86,7
	Septiembre	97,2	8,6	///	89,5	87,2
	Octubre	91,7	-5,7	///	85,4	87,8
	Noviembre	94,7	3,3	///	86,4	88,6
	Diciembre	90,0	-4,9	///	88,6	89,8
<b>1994</b>	Enero	89,2	-0,9	16,7	91,0	91,3
	Febrero	86,1	-3,4	14,3	93,7	93,1
	Marzo	101,5	17,8	17,1	95,5	95,1
	Abril	92,9	-8,5	12,8	95,9	96,9
	Mayo	96,3	3,7	25,1	101,9	98,4
	Junio	88,5	-8,1	12,6	98,8	99,6
	Julio	93,7	5,8	17,5	103,0	100,4
	Agosto	102,9	9,9	15,0	98,2	101,0
	Septiembre	107,4	4,3	10,4	98,5	101,2
	Octubre	105,4	-1,9	14,9	98,1	101,0
	Noviembre	111,6	5,9	17,9	101,7	100,2
	Diciembre	102,4	-8,2	13,8	101,4	98,7
<b>1995</b>	Enero	99,1	-3,3	11,1	100,8	96,5
	Febrero	86,0	-13,2	-0,2	94,1	93,7
	Marzo	96,8	12,5	-4,7	90,5	90,5
	Abril	75,2	-22,2	-19,0	81,4	87,3
	Mayo	82,5	9,7	-14,3	84,3	84,4
	Junio	72,7	-11,9	-17,9	80,8	82,0
	Julio	72,0	-1,0	-23,1	79,2	80,2
	Agosto	77,1	7,1	-25,1	73,3	78,8
	Septiembre	85,2	10,5	-20,6	78,7	77,9
	Octubre	85,5	0,3	-18,8	78,8	77,5
	Noviembre	84,8	-0,9	-24,0	77,1	77,5
	Diciembre	74,7	-11,9	-27,1	76,7	78,0
<b>1996</b>	Enero	78,9	5,6	-20,4	77,5	78,9
	Febrero	74,0	-6,2	-13,9	78,2	80,3
	Marzo	85,1	15,0	-12,0	83,2	81,8
	Abril	82,5	-3,1	9,7	85,9	83,4
	Mayo	84,1	2,0	1,9	86,0	84,7
	Junio	74,8	-11,1	2,8	86,9	85,7
	Julio	81,8	9,3	13,5	85,8	86,5
	Agosto	91,7	12,2	19,0	86,7	87,1
	Septiembre	90,7	-1,2	6,4	87,2	87,8
	Octubre	101,9	12,3	19,1	89,9	88,8
	Noviembre	98,9	-3,0	16,6	89,5	90,0
	Diciembre	87,4	-11,6	17,0	89,8	91,4

(continúa)

Cuadro 7. (continuación)

Período	Con estacionalidad				Desestacionalizado ISAC base 2004=100	Tendencia ciclo	
	ISAC base 2004=100	Variación porcentual					
		Mes anterior	Igual mes año anterior	Acumulado desde enero hasta cada mes del mis- mo año a igual acumula- do del año anterior			
1997	Enero	95,1	8,8	20,6	20,6	93,5	92,9
	Febrero	86,6	-8,9	17,0	18,9	95,7	94,5
	Marzo	93,7	8,1	10,0	15,7	94,4	96,2
	Abril	104,1	11,1	26,1	18,4	106,1	98,2
	Mayo	96,9	-6,9	15,1	17,7	100,4	100,4
	Junio	87,7	-9,4	17,4	17,7	101,0	102,8
	Julio	102,5	16,8	25,3	18,8	107,1	105,3
	Agosto	111,0	8,3	20,9	19,1	108,2	107,6
	Septiembre	118,3	6,6	30,5	20,5	109,6	109,5
	Octubre	130,6	10,4	28,2	21,4	114,5	111,0
	Noviembre	118,5	-9,3	19,8	21,2	111,8	112,0
	Diciembre	106,6	-10,0	22,0	21,3	104,9	112,6
1998	Enero	111,8	4,9	17,6	17,6	111,2	112,8
	Febrero	100,3	-10,3	15,8	16,7	110,6	112,9
	Marzo	119,9	19,5	28,0	20,6	117,9	112,8
	Abril	105,1	-12,3	1,0	15,2	110,3	112,6
	Mayo	101,5	-3,4	4,8	13,1	110,2	112,5
	Junio	101,8	0,3	16,0	13,5	111,9	112,2
	Julio	108,2	6,3	5,6	12,3	111,9	111,8
	Agosto	118,6	9,6	6,9	11,5	115,8	111,3
	Septiembre	120,1	1,3	1,6	10,2	111,0	110,5
	Octubre	122,1	1,7	-6,5	8,1	107,9	109,6
	Noviembre	115,6	-5,3	-2,4	7,0	108,5	108,6
	Diciembre	109,7	-5,2	2,9	6,7	107,3	107,9
1999	Enero	92,6	-15,6	-17,2	-17,2	96,2	107,5
	Febrero	96,5	4,3	-3,8	-10,9	106,3	107,6
	Marzo	111,9	15,9	-6,7	-9,4	106,6	108,0
	Abril	102,8	-8,1	-2,2	-7,6	107,7	108,3
	Mayo	104,9	2,0	3,3	-5,6	114,9	108,5
	Junio	101,7	-3,1	-0,1	-4,7	110,6	108,2
	Julio	91,8	-9,7	-15,1	-6,2	95,2	107,5
	Agosto	106,5	16,0	-10,2	-6,8	103,3	106,6
	Septiembre	112,6	5,8	-6,3	-6,7	103,8	105,5
	Octubre	113,1	0,4	-7,4	-6,8	104,7	104,3
	Noviembre	115,2	1,9	-0,3	-6,2	104,3	103,2
	Diciembre	105,2	-8,7	-4,1	-6,0	101,6	101,8
2000	Enero	96,4	-8,4	4,1	4,1	101,0	100,2
	Febrero	95,2	-1,3	-1,4	1,3	100,6	98,3
	Marzo	105,7	11,0	-5,5	-1,2	101,3	96,3
	Abril	85,2	-19,4	-17,2	-5,3	93,5	94,2
	Mayo	84,3	-1,0	-19,7	-8,3	88,1	92,5
	Junio	81,3	-3,5	-20,0	-10,2	87,0	91,2
	Julio	83,1	2,2	-9,5	-10,1	89,6	90,7
	Agosto	98,2	18,1	-7,8	-9,8	92,1	90,9
	Septiembre	100,7	2,5	-10,6	-9,9	92,5	91,5
	Octubre	96,7	-4,0	-14,5	-10,4	90,2	92,5
	Noviembre	103,1	6,6	-10,6	-10,4	93,4	93,5
	Diciembre	97,6	-5,3	-7,3	-10,2	98,2	94,2
2001	Enero	95,6	-2,0	-0,8	-0,8	96,3	94,3
	Febrero	87,9	-8,1	-7,7	-4,2	96,8	94,0
	Marzo	92,9	5,8	-12,1	-7,0	90,2	93,0
	Abril	83,6	-10,1	-1,8	-5,8	91,0	91,6
	Mayo	86,0	2,8	2,0	-4,4	89,0	89,7
	Junio	82,6	-3,9	1,6	-3,5	87,7	87,3
	Julio	86,5	4,7	4,0	-2,5	92,6	84,5
	Agosto	86,7	0,2	-11,7	-3,8	81,5	81,1
	Septiembre	80,7	-6,9	-19,9	-5,7	77,4	77,2
	Octubre	81,2	0,7	-16,0	-6,8	73,4	73,1
	Noviembre	81,6	0,5	-20,8	-8,2	73,8	68,9
	Diciembre	63,0	-22,8	-35,4	-10,5	63,8	65,2

(continúa)

Cuadro 7. (continuación)

Período	Con estacionalidad				Desestacionalizado	Tendencia ciclo	
	ISAC base 2004=100	Variación porcentual					
		Mes anterior	Igual mes año anterior	Acumulado desde enero hasta cada mes del mismo año a igual acumulado del año anterior			
2002	Enero	54,3	-13,9	-43,3	-43,3	54,7	62,0
	Febrero	48,8	-10,1	-44,5	-43,8	53,8	59,6
	Marzo	57,8	18,4	-37,8	-41,8	60,4	58,0
	Abril	55,8	-3,4	-33,3	-39,8	56,7	57,2
	Mayo	55,9	0,1	-35,0	-38,9	56,7	57,1
	Junio	53,1	-4,9	-35,7	-38,4	58,3	57,6
	Julio	56,2	5,7	-35,0	-37,9	57,6	58,7
	Agosto	63,5	13,0	-26,7	-36,5	60,7	60,2
	Septiembre	64,4	1,4	-20,2	-34,9	61,7	62,2
	Octubre	70,1	8,8	-13,7	-32,9	63,4	64,5
	Noviembre	71,9	2,7	-11,9	-31,1	65,4	67,1
	Diciembre	71,1	-1,2	12,8	-28,3	72,0	69,9
2003	Enero	74,9	5,4	38,1	38,1	75,3	72,7
	Febrero	68,6	-8,4	40,6	39,3	75,8	75,5
	Marzo	75,5	10,0	30,7	36,2	77,8	78,2
	Abril	78,6	4,2	41,0	37,4	81,5	80,7
	Mayo	75,6	-3,8	35,4	37,0	76,2	83,0
	Junio	72,4	-4,4	36,1	36,9	78,4	85,0
	Julio	80,6	11,4	43,5	37,8	82,3	86,9
	Agosto	82,2	1,9	29,4	36,6	81,9	88,6
	Septiembre	93,6	13,9	45,4	37,7	86,7	90,3
	Octubre	100,5	7,3	43,5	38,4	90,7	92,0
	Noviembre	99,6	-0,9	38,5	38,4	94,7	93,7
	Diciembre	93,5	-6,2	31,4	37,8	91,5	95,2
2004	Enero	95,2	1,9	27,0	27,0	96,5	96,6
	Febrero	90,9	-4,5	32,4	29,6	100,2	97,6
	Marzo	107,1	17,9	41,9	33,9	106,6	98,3
	Abril	91,8	-14,4	16,7	29,3	94,2	98,6
	Mayo	93,3	1,7	23,3	28,1	97,0	98,8
	Junio	95,5	2,4	32,0	28,8	99,4	98,8
	Julio	95,9	0,4	19,0	27,3	97,0	99,0
	Agosto	96,3	0,4	17,1	25,9	96,3	99,3
	Septiembre	107,0	11,2	14,3	24,3	99,6	100,0
	Octubre	107,1	0,1	6,5	22,1	101,0	101,0
	Noviembre	112,0	4,6	12,4	21,0	101,7	102,3
	Diciembre	107,9	-3,7	15,4	20,5	105,7	103,8
2005	Enero	101,5	-5,9	6,6	6,6	108,2	105,4
	Febrero	97,8	-3,6	7,7	7,1	108,0	107,2
	Marzo	107,4	9,7	0,2	4,6	110,1	109,0
	Abril	110,2	2,6	20,0	8,3	110,3	111,0
	Mayo	109,5	-0,6	17,4	10,1	112,6	113,3
	Junio	109,2	-0,3	14,3	10,8	113,4	115,8
	Julio	112,2	2,8	17,0	11,7	117,0	118,7
	Agosto	126,3	12,5	31,2	14,1	121,2	121,7
	Septiembre	135,1	7,0	26,2	15,6	125,5	124,7
	Octubre	136,1	0,7	27,1	16,8	129,7	127,5
	Noviembre	143,9	5,7	28,4	18,0	130,5	129,8
	Diciembre	135,7	-5,7	25,8	18,7	134,3	131,7
2006	Enero	123,4	-9,0	21,6	21,6	131,6	133,3
	Febrero	122,7	-0,5	25,4	23,5	134,8	134,8
	Marzo	134,8	9,8	25,5	24,2	134,6	136,2
	Abril	129,0	-4,2	17,1	22,3	138,2	137,6
	Mayo	138,4	7,2	26,3	23,2	136,1	138,8
	Junio	135,0	-2,4	23,6	23,2	139,6	139,6
	Julio	137,4	1,8	22,4	23,1	143,2	140,1
	Agosto	149,3	8,7	18,2	22,4	142,2	140,2
	Septiembre	149,5	0,1	10,6	20,8	139,9	140,1
	Octubre	145,6	-2,6	7,0	19,2	138,9	140,1
	Noviembre	155,9	7,1	8,4	18,0	141,8	140,1
	Diciembre	134,4	-13,8	-0,9	16,2	139,0	140,4

(continúa)



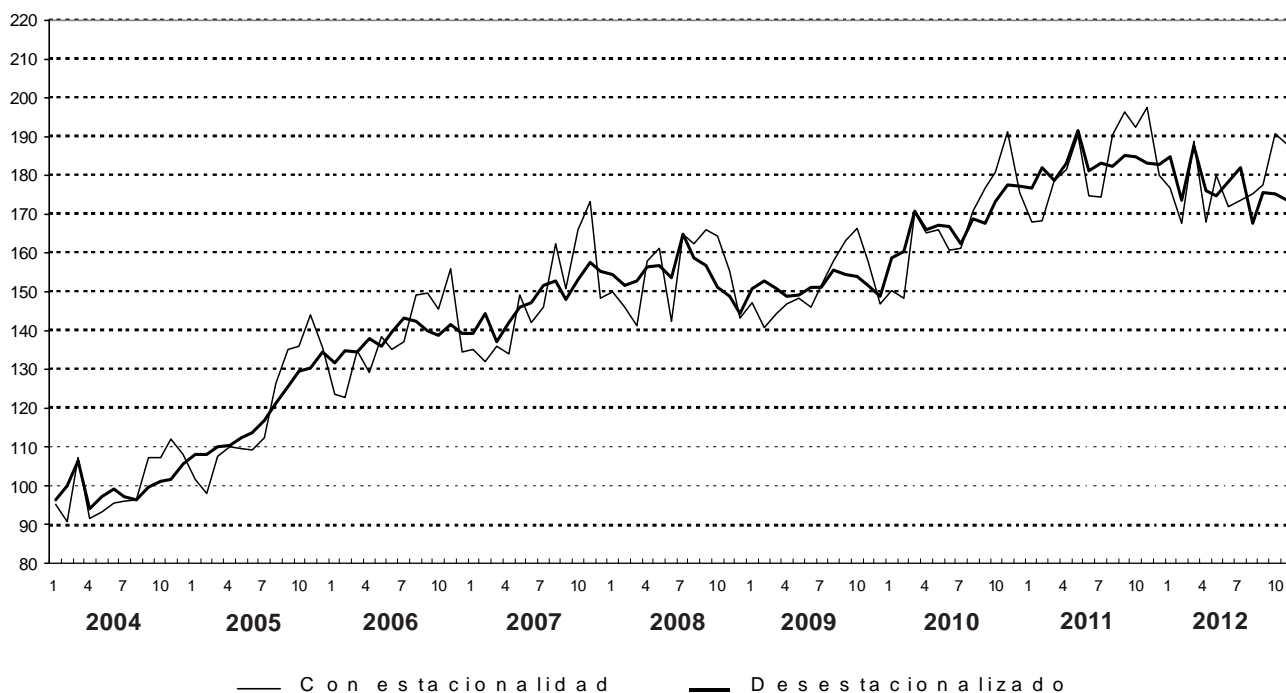
Cuadro 7. (continuación)

Período	Con estacionalidad				Desestacionalizado	Tendencia ciclo	
	ISAC base 2004=100	Variación porcentual					
		Mes anterior	Igual mes año anterior	Acumulado desde enero hasta cada mes del mismo año a igual acumulado del año anterior			
2007	Enero	135,1	0,5	9,5	9,5	139,2	140,9
	Febrero	131,9	-2,4	7,5	8,5	144,3	141,8
	Marzo	136,2	3,2	1,0	5,9	137,1	142,9
	Abril	133,9	-1,7	3,8	5,3	142,1	144,2
	Mayo	149,1	11,4	7,8	5,8	146,0	145,7
	Junio	142,0	-4,8	5,2	5,7	147,3	147,4
	Julio	146,0	2,8	6,3	5,8	151,4	149,1
	Agosto	162,4	11,3	8,8	6,2	152,7	150,7
	Septiembre	150,9	-7,1	1,0	5,6	148,1	152,1
	Octubre	165,9	9,9	13,9	6,5	153,2	153,2
	Noviembre	173,1	4,4	11,0	6,9	157,5	154,1
	Diciembre	148,5	-14,2	10,5	7,2	155,2	154,6
2008	Enero	150,0	1,0	11,0	11,0	154,5	154,8
	Febrero	145,9	-2,8	10,6	10,8	151,4	154,9
	Marzo	141,3	-3,2	3,8	8,4	152,6	154,7
	Abril	157,8	11,7	17,8	10,8	156,5	154,4
	Mayo	161,3	2,2	8,1	10,2	156,8	153,9
	Junio	142,4	-11,7	0,3	8,5	153,5	153,1
	Julio	164,9	15,8	13,0	9,2	165,0	152,0
	Agosto	162,4	-1,5	0,0	7,9	158,8	150,9
	Septiembre	166,1	2,2	10,1	8,1	156,8	149,9
	Octubre	164,3	-1,1	-1,0	7,1	151,3	149,1
	Noviembre	155,1	-5,6	-10,4	5,2	148,8	148,6
	Diciembre	143,2	-7,7	-3,6	4,5	144,4	148,4
2009	Enero	147,1	2,8	-1,9	-1,9	150,7	148,4
	Febrero	141,0	-4,2	-3,4	-2,6	152,7	148,7
	Marzo	144,2	2,3	2,1	-1,1	151,0	149,0
	Abril	146,8	1,8	-7,0	-2,7	148,6	149,5
	Mayo	148,4	1,1	-8,0	-3,8	149,2	150,1
	Junio	146,0	-1,6	2,5	-2,8	151,4	150,9
	Julio	151,4	3,7	-8,2	-3,6	151,2	151,7
	Agosto	158,1	4,4	-2,7	-3,5	155,8	152,6
	Septiembre	163,3	3,3	-1,7	-3,3	154,5	153,5
	Octubre	166,5	1,9	1,3	-2,8	154,1	154,4
	Noviembre	158,0	-5,1	1,8	-2,4	151,7	155,5
	Diciembre	146,9	-7,0	2,6	-2,0	148,8	156,8
2010	Enero	150,4	2,4	2,2	2,2	158,8	158,4
	Febrero	148,3	-1,3	5,2	3,7	160,2	160,1
	Marzo	170,3	14,8	18,1	8,5	170,7	161,8
	Abril	165,2	-3,0	12,6	9,5	166,1	163,4
	Mayo	165,8	0,4	11,8	10,0	167,3	164,8
	Junio	160,8	-3,1	10,1	10,0	166,6	166,1
	Julio	161,0	0,1	6,3	9,5	162,3	167,5
	Agosto	170,8	6,1	8,1	9,3	168,6	169,1
	Septiembre	176,9	3,5	8,3	9,2	167,4	170,9
	Octubre	180,8	2,2	8,6	9,1	173,2	172,9
	Noviembre	191,2	5,8	21,0	10,2	177,5	174,8
	Diciembre	175,7	-8,1	19,6	11,0	177,2	176,7
2011	Enero	167,8	-4,5	11,6	11,6	176,9	178,2
	Febrero	168,3	0,3	13,4	12,5	181,8	179,5
	Marzo	178,9	6,3	5,1	9,8	178,5	180,5
	Abril	181,6	1,5	9,9	9,8	183,2	181,4
	Mayo	190,4	4,8	14,8	10,9	191,5	182,1
	Junio	174,8	-8,2	8,7	10,5	181,1	182,8
	Julio	174,4	-0,2	8,3	10,2	183,0	183,4
	Agosto	190,5	9,2	11,5	10,4	182,2	183,8
	Septiembre	196,5	3,2	11,1	10,5	185,2	184,0
	Octubre	192,4	-2,1	6,4	10,0	184,7	183,9
	Noviembre	197,4	2,6	3,2	9,3	183,2	183,4
	Diciembre	180,1	-8,7	2,6	8,7	182,8	182,5

**Cuadro 7. (conclusión)**

Período	Con estacionalidad				Desestacionalizado	Tendencia ciclo	
	ISAC base 2004=100	Variación porcentual					
		Mes anterior	Igual mes año anterior	Acumulado desde enero hasta cada mes del mismo año a igual acumulado del año anterior			
<b>2012</b>	Enero	176,6	-2,0	5,3	5,3	184,7	181,4
	Febrero	167,5	-5,2	-0,5	2,4	173,7	180,2
	Marzo	188,9	12,8	5,6	3,5	187,6	179,1
	Abril	167,8	-11,2	-7,6	0,6	176,1	178,1
	Mayo	180,1	7,3	-5,4	-0,7	174,7	177,3
	Junio	172,0	-4,5	-1,6	-0,8	178,2	176,7
	Julio	173,4	0,8	-0,6	-0,8	182,1	176,2
	Agosto	175,1	1,0	-8,1	-1,8	167,5	175,7
	Septiembre	177,7	1,5	-9,6	-2,7	175,6	175,1
	Octubre	190,7	7,3	-0,9	-2,5	175,0	174,5
	Noviembre	188,1	-1,3	-4,7	-2,7	173,5	174,0

**Gráfico 13.** Indicador sintético de la actividad de la construcción (ISAC) con estacionalidad y desestacionalizado, base 2004=100



**Signos convencionales:**

- \* Dato provisorio
- Dato ínfimo, menos de la mitad del último dígito mostrado
- ... Dato no disponible a la fecha de presentación de los resultados
- e Dato estimado