



Buenos Aires, 28 de febrero de 2012

Encuesta de Supermercados

Enero de 2012

La Encuesta de Supermercados releva información de 65 empresas distribuidas en todo el territorio nacional.

Ventas a precios corrientes con estacionalidad

Las ventas a precios corrientes comprendidas en la encuesta sumaron \$7.562,9 millones, lo cual representa una suba de 26,2% respecto al mismo mes del año anterior.

Ventas a precios constantes desestacionalizadas

Las ventas desestacionalizadas a precios constantes aumentaron 3% con respecto a diciembre de 2011.

La evolución interanual de las ventas del mes de enero de 2012 registró una variación positiva de 16,5%.

La tendencia ciclo registró una variación positiva de 0,6% con relación al mes inmediatamente anterior.

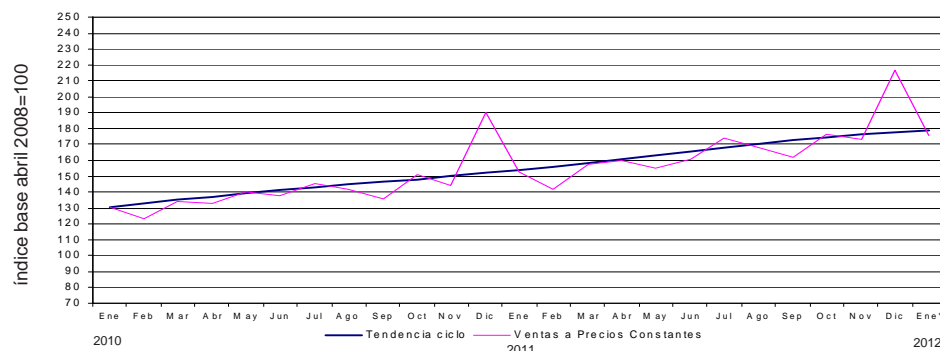
Cuadro 1. Evolución de las ventas a precios corrientes. Variaciones porcentuales

Período	Ventas en millones de pesos	Mes anterior	Variación porcentual	
			Igual período año anterior	Del acumulado desde enero hasta cada mes del año respecto a igual período año anterior
2010	64.491,7	///	28,8	///
2011	82.332,1	///	27,7	///
2011 Ene	5.992,9	-19,5	28,3	28,3
Dic	9.277,3	26,5	24,6	27,7
2012 Ene*	7.562,9	-18,5	26,2	26,2

Cuadro 2. Ventas a precios constantes. Series desestacionalizada y tendencia ciclo. Variaciones porcentuales

Período	Mes anterior		Igual período año anterior
	Desestacionalizada	Tendencia ciclo	Desestacionalizada
2011 Ene	0,5	1,3	15,4
Dic	-3,3	0,8	13,7
2012 Ene*	3,0	0,6	16,5

Gráfico 1. Evolución mensual de las series de ventas a precios constantes y tendencia ciclo



Los 24 partidos de la provincia de Buenos Aires comprenden: Almirante Brown, Avellaneda, Berazategui, Esteban Echeverría, Ezeiza, Florencio Varela, General San Martín, Hurlingham, Ituzaingó, José C. Paz, La Matanza, Lanús, Lomas de Zamora, Malvinas Argentinas, Merlo, Moreno, Morón, Quilmes, San Fernando, San Isidro, San Miguel, Tigre, Tres de Febrero y Vicente López.

Este relevamiento, de periodicidad mensual, es representativo de la actividad de una nómina de empresas de supermercados que cuentan por lo menos con alguna boca de expendio cuya superficie de ventas supera los 300 m².

Los datos que aquí se presentan tienen carácter provisorio, dado que la información se recopila y actualiza permanentemente, pudiendo ser modificados de acuerdo con nueva información suministrada por las empresas.

Serie de ventas a precios corrientes sin desestacionalizar

Análisis de los resultados de diciembre de 2011

Si se comparan las ventas de diciembre de 2011 con las de noviembre de 2011, se observa un aumento de 26,5% a nivel total. Los aumentos más significativos se registraron en Salta (44%), Otras provincias del Norte (33,1%), Mendoza (32,1%), Chubut (30%) y Neuquén (29,5%). La variación interanual de las ventas totales a precios corrientes registró un aumento de 24,6%. En este caso, las jurisdicciones donde se registraron las subas más importantes fueron Salta (41,1%), Chubut (35,7%), Otras provincias del Norte (34,4%), Otras provincias del Sur (33,4%) y Mendoza (28,7%).

Las ventas de los doce meses del año 2011 fueron 27,7% superiores a las correspondientes al mismo período del año 2010. Las jurisdicciones donde se reflejó un mayor incremento fueron Salta (38,7%), Otras provincias del Norte (37,5%), Chubut (37,2%), Otras provincias del Sur (36,1%) y Entre Ríos (32,8%).

Cuadro 3. Evolución de las ventas a precios corrientes, por jurisdicción. Variaciones porcentuales

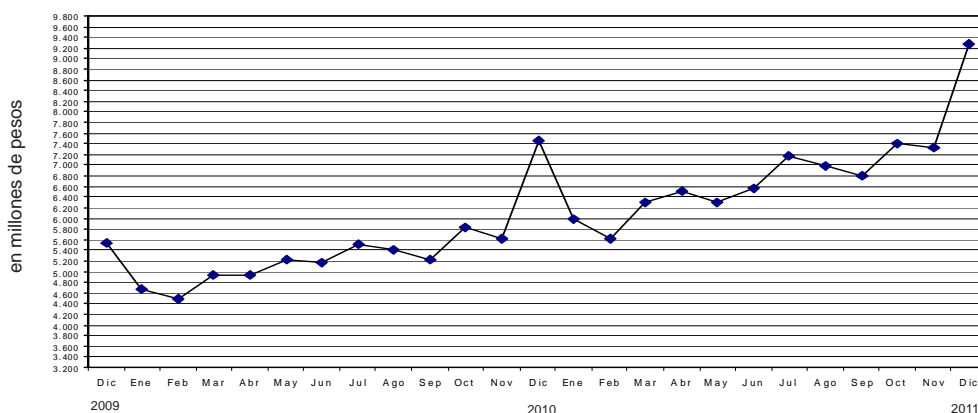
Jurisdicción	Ventas a precios corrientes			Variación porcentual		
	2010	2011		Mes anterior	Igual período año anterior	Del acumulado desde enero hasta cada mes del año respecto a igual período año anterior
	Diciembre	Noviembre	Diciembre			
	miles de pesos					
Total	7.448.224	7.335.712	9.277.338	26,5	24,6	27,7
Ciudad de Buenos Aires	1.199.508	1.223.933	1.419.275	16,0	18,3	21,4
24 partidos de la provincia de Buenos Aires	1.907.282	1.815.508	2.316.467	27,6	21,5	26,5
Resto de Buenos Aires	1.065.061	1.034.465	1.318.037	27,4	23,8	27,5
Córdoba	481.723	461.196	594.735	29,0	23,5	25,1
Chubut	230.380	240.428	312.529	30,0	35,7	37,2
Entre Ríos	143.823	144.002	183.321	27,3	27,5	32,8
Mendoza	453.268	441.563	583.275	32,1	28,7	26,2
Neuquén	241.706	236.548	306.237	29,5	26,7	27,8
Salta	118.868	116.490	167.703	44,0	41,1	38,7
Santa Fe	379.521	369.965	463.126	25,2	22,0	28,1
Tucumán	168.675	171.326	215.855	26,0	28,0	31,7
Otras provincias del Norte ¹	316.078	319.274	424.798	33,1	34,4	37,5
Otras provincias del Centro y del Oeste ²	229.930	224.616	288.458	28,4	25,5	28,8
Otras provincias del Sur ³	512.401	536.398	683.522	27,4	33,4	36,1

¹ Comprende las provincias de Corrientes, Chaco, Formosa, Jujuy, Misiones y Santiago del Estero.

² Comprende las provincias de Catamarca, La Rioja, San Juan y San Luis.

³ Comprende las provincias de La Pampa, Río Negro, Santa Cruz y Tierra del Fuego.

Gráfico 2. Evolución mensual de las ventas totales a precios corrientes



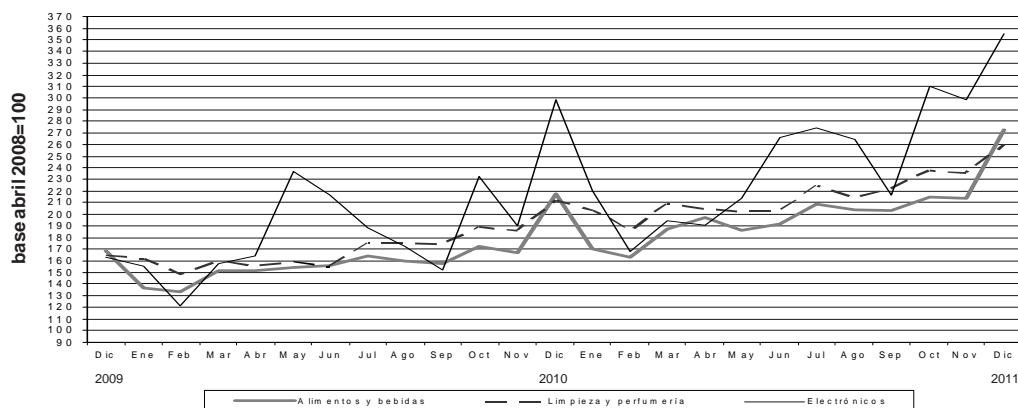
Si se comparan las ventas por rubros a precios corrientes de diciembre de 2011 con las de noviembre del mismo año, los aumentos más significativos se observan en Bebidas (62,5%), Otros (45,4%), Indumentaria, calzados y textiles para el hogar (38,1%), Verdulería y frutería (25%), Almacén (24,6%). En la variación interanual de las ventas a precios corrientes por grupo de artículos, se observan los aumentos más significativos en Verdulería y frutería (37,4%), Indumentaria, calzado y textiles para el hogar (29%), Almacén (28,5%), Otros (26,8%) y Alimentos preparados y rotisería (25,9%).

Con respecto a la variación acumulada, los mayores aumentos surgen en Indumentaria, calzado y textiles para el hogar (42,6%), Alimentos preparados y rotisería (39,1%), Otros (38,4%), Electrónicos y artículos para el hogar (30,1%) y Bebidas (27,6%).

Cuadro 4. Evolución de las ventas a precios corrientes, por grupos de artículos. Variaciones porcentuales

Grupos de artículos	Ventas a precios corrientes			Variación porcentual		
	2010	2011		Mes anterior	Igual período año anterior	Del acumulado desde enero hasta cada mes del año respecto a igual período año anterior
	Diciembre	Noviembre	Diciembre			
miles de pesos						
Total	7.448.224	7.335.712	9.277.338	26,5	24,6	27,7
Alimentos y bebidas	4.938.303	4.843.235	6.172.935	27,5	25,0	25,5
Bebidas	1.084.072	836.476	1.358.997	62,5	25,4	27,6
Almacén	1.805.622	1.862.172	2.320.211	24,6	28,5	26,1
Panadería	182.355	183.634	227.676	24,0	24,9	26,2
Lácteos	626.312	750.089	773.870	3,2	23,6	26,2
Carnes	887.195	831.136	1.020.134	22,7	15,0	22,0
Verdulería y frutería	242.436	266.453	333.176	25,0	37,4	18,7
Alimentos preparados y rotisería	110.311	113.275	138.871	22,6	25,9	39,1
Artículos de limpieza y perfumería	943.188	1.046.713	1.154.836	10,3	22,4	27,0
Indumentaria, calzado y textiles para el hogar	188.723	176.275	243.479	38,1	29,0	42,6
Electrónicos y artículos para el hogar	528.878	528.758	629.285	19,0	19,0	30,1
Otros	849.132	740.731	1.076.803	45,4	26,8	38,4

Gráfico 3. Evolución mensual de las ventas a precios corrientes por grupos de artículos



Las ventas a precios corrientes del mes de diciembre de 2011 totalizaron \$9.277,3 millones. De ese total, \$7.834,6 millones (84,4%) corresponden a las grandes cadenas y \$1.442,7 millones (15,6%), a las medianas. Las ventas de las cadenas grandes y medianas registraron en el mes de diciembre de 2011, con respecto a diciembre de 2010, un incremento de 25,1% y 21,9%, respectivamente.

Las ventas por metro cuadrado a precios corrientes en las cadenas grandes y medianas totalizaron \$3.453 y \$2.709, respectivamente, registrándose en la variación interanual alzas de 15,7% en el caso de las grandes cadenas y de 20% en lo que respecta a las medianas.

La variación interanual de las ventas por metro cuadrado a precios constantes refleja que las cadenas grandes y medianas registraron aumentos de 5,7% y 9,6%, respectivamente (cuadro 7).

Cuadro 5. Ventas a precios corrientes, según tipo de cadena. Variaciones porcentuales

Tipo de cadena	Monto en miles de pesos			Variación porcentual		
	2010	2011		Mes anterior	Igual período año anterior	Del acumulado desde enero hasta cada mes del año respecto a igual período año anterior
	Diciembre	Noviembre	Diciembre			
Todas las cadenas	7.448.224	7.335.712	9.277.338	26,5	24,6	27,7
Cadenas grandes	6.264.713	6.077.016	7.834.624	28,9	25,1	27,2
Cadenas medianas	1.183.511	1.258.696	1.442.714	14,6	21,9	29,8

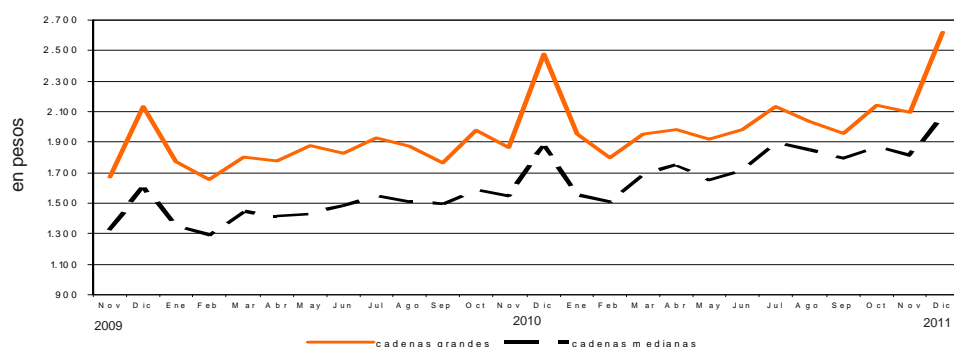
Cuadro 6. Ventas a precios corrientes por metro cuadrado en pesos, según tipo de cadena. Variaciones porcentuales

Tipo de cadena	Monto en pesos			Variación porcentual		
	2010	2011		Mes anterior	Igual período año anterior	Del acumulado desde enero hasta cada mes del año respecto a igual período año anterior
	Diciembre	Noviembre	Diciembre			
Todas las cadenas	2.839	2.666	3.311	24,2	16,6	20,5
Cadenas grandes	2.984	2.738	3.453	26,1	15,7	18,7
Cadenas medianas	2.258	2.365	2.709	14,5	20,0	28,3

Cuadro 7. Ventas a precios constantes por metro cuadrado en pesos, según tipo de cadena. Variaciones porcentuales

Tipo de cadenas	Monto en pesos			Variación porcentual		
	2010	2011		Mes anterior	Igual período año anterior	Del acumulado desde enero hasta cada mes del año respecto a igual período año anterior
	Diciembre	Noviembre	Diciembre			
Todas las cadenas	2.356	2.041	2.510	23,0	6,5	10,5
Cadenas grandes	2.476	2.096	2.618	24,9	5,7	9,1
Cadenas medianas	1.874	1.811	2.054	13,4	9,6	17,9

Gráfico 4. Evolución mensual de las ventas a precios constantes por metro cuadrado, según tipo de cadena



Cuadro 8. Ventas a precios corrientes por grupos de artículos, según jurisdicción.

Período	Grupos de artículos										Otros	
	Total	Bebidas	Almacén	Panadería	Lácteos	Carnes	Verdulería y frutería	Alimentos preparados y rotisería	Artículos de limpieza y perfumería	Indumentaria, calzado y textiles para el hogar		Electrónicos y artículos para el hogar
Total												
	en miles de pesos											
2010 Diciembre	7.448.224	1.084.072	1.805.622	182.355	626.312	887.195	242.436	110.311	943.188	188.723	528.878	849.132
2011 Noviembre	7.335.712	836.476	1.862.172	183.634	750.089	831.136	266.453	113.275	1.046.713	176.275	528.758	740.731
Diciembre	9.277.338	1.358.997	2.320.211	227.676	773.870	1.020.134	333.176	138.871	1.154.836	243.479	629.285	1.076.803
Ciudad de Buenos Aires												
2010 Diciembre	1.199.508	186.217	271.849	42.724	117.850	140.491	48.892	27.890	144.885	21.050	79.535	118.125
2011 Noviembre	1.223.933	152.644	289.207	43.693	148.730	138.744	55.701	26.851	172.377	17.326	77.420	101.240
Diciembre	1.419.275	220.555	332.633	51.898	145.360	157.703	63.918	33.075	174.430	23.253	83.407	133.043
24 partidos de la Provincia de Buenos Aires												
2010 Diciembre	1.907.282	320.085	469.380	45.535	160.169	195.459	46.787	28.440	234.065	43.022	170.174	194.166
2011 Noviembre	1.815.508	248.986	467.913	42.105	188.951	169.584	47.719	28.226	264.082	38.657	155.654	163.631
Diciembre	2.316.467	392.334	594.041	54.005	201.077	217.073	63.122	35.170	293.451	53.313	173.256	239.625
Resto de Buenos Aires												
2010 Diciembre	1.065.061	163.169	242.771	26.698	96.440	115.278	37.340	11.878	140.311	26.993	70.110	134.073
2011 Noviembre	1.034.465	117.959	245.600	27.224	120.177	110.464	39.597	10.951	156.896	24.437	75.322	105.838
Diciembre	1.318.037	204.454	309.851	33.892	121.134	131.969	51.849	14.476	173.787	33.488	87.663	155.474
Córdoba												
2010 Diciembre	481.723	68.012	127.519	8.314	32.924	52.594	15.571	3.735	55.609	15.579	42.473	59.393
2011 Noviembre	461.196	51.439	108.475	9.082	38.287	50.100	16.784	4.490	61.243	12.996	46.007	62.293
Diciembre	594.735	84.077	133.368	10.604	39.393	60.408	21.257	5.279	67.761	19.274	56.972	96.342
Chubut												
2010 Diciembre	230.380	33.399	57.596	4.930	22.773	33.595	11.165	3.839	31.162	6.797	5.968	19.156
2011 Noviembre	240.428	24.280	61.799	5.625	25.994	31.016	13.314	4.433	34.086	7.428	7.996	24.457
Diciembre	312.529	46.137	74.780	6.315	27.005	40.415	15.657	5.247	39.323	10.069	12.032	35.549
Entre Ríos												
2010 Diciembre	143.823	21.469	30.467	2.778	11.482	8.706	3.439	1.384	20.928	4.113	13.070	25.987
2011 Noviembre	144.002	16.012	34.939	2.601	14.264	8.957	3.826	1.381	23.747	3.918	13.172	21.185
Diciembre	183.321	28.058	43.312	3.538	14.786	10.410	5.052	1.603	26.411	5.093	15.304	29.754
Mendoza												
2010 Diciembre	453.268	49.632	138.288	9.436	22.987	68.977	7.934	4.110	71.361	10.882	18.673	50.988
2011 Noviembre	441.563	38.690	171.580	8.648	26.589	65.142	9.005	4.628	55.718	11.266	19.104	31.193
Diciembre	583.275	62.754	220.795	11.711	28.410	80.931	11.516	5.912	65.442	16.471	28.132	51.201

Cuadro 8. (conclusión)

Período	Grupos de artículos										Total	
	Bebidas	Almacén	Panadería	Lácteos	Carnes	Verdulería y frutería	Alimentos preparados y rotisería	Artículos de limpieza y perfumería	Indumentaria, calzado y textiles para el hogar	Electrónicos y artículos para el hogar		Otros
en miles de pesos												
Neuquén												
2010 Diciembre	31.382	53.784	4.944	19.746	39.185	9.434	4.820	28.052	8.438	8.437	33.484	
2011 Noviembre	23.588	57.948	5.384	22.570	37.682	10.655	5.254	31.435	8.068	9.158	24.806	
Diciembre	40.764	72.510	6.236	23.844	46.629	12.704	5.908	36.128	10.542	14.086	36.886	
Salta												
2010 Diciembre	14.959	24.732	2.500	7.463	24.012	1.909	1.169	17.092	2.261	7.536	15.235	
2011 Noviembre	11.440	26.560	2.538	9.250	20.915	1.864	1.244	20.476	2.222	7.031	12.950	
Diciembre	20.994	43.300	3.346	10.233	28.029	2.710	1.913	23.357	4.283	12.358	17.180	
Santa Fe												
2010 Diciembre	47.191	99.218	9.971	28.754	34.000	11.840	6.785	46.977	13.603	30.787	50.395	
2011 Noviembre	33.866	95.919	10.160	33.985	33.064	13.894	6.676	54.181	12.223	31.144	44.853	
Diciembre	54.895	120.175	13.606	35.485	39.561	16.914	7.672	59.152	16.328	35.055	64.283	
Tucumán												
2010 Diciembre	20.824	33.505	3.690	12.533	25.995	3.229	1.989	22.664	4.541	14.166	25.539	
2011 Noviembre	15.574	34.866	3.738	14.654	24.844	3.154	2.177	26.766	4.189	18.505	22.859	
Diciembre	25.814	44.220	4.963	15.466	30.200	4.522	2.855	29.437	6.001	19.792	32.585	
Otras provincias del Norte¹												
2010 Diciembre	35.720	81.664	6.282	25.941	39.407	9.251	5.084	35.989	8.704	26.804	41.232	
2011 Noviembre	29.624	77.578	6.944	27.776	38.803	7.921	7.511	38.263	9.788	27.913	47.153	
Diciembre	51.448	98.820	8.682	30.155	50.249	11.007	8.864	45.045	13.965	34.372	72.191	
Otras provincias del Centro y del Oeste²												
2010 Diciembre	24.794	57.957	4.959	13.660	30.016	5.377	2.710	30.833	6.107	16.907	36.610	
2011 Noviembre	18.521	60.545	4.397	15.441	27.636	6.088	3.285	32.970	6.286	16.859	32.588	
Diciembre	31.613	75.618	6.093	16.156	33.438	7.821	3.788	37.064	8.274	22.097	46.496	
Otras provincias del Sur³												
2010 Diciembre	67.219	116.892	9.594	53.590	79.480	30.268	6.478	63.260	16.633	24.238	44.749	
2011 Noviembre	53.853	129.243	11.495	63.421	74.185	36.931	6.168	74.473	17.471	23.473	45.685	
Diciembre	95.100	156.788	12.787	65.366	93.119	45.127	7.109	84.048	23.125	34.759	66.194	

¹ Comprende las provincias de Corrientes, Chaco, Formosa, Jujuy, Misiones y Santiago del Estero.

² Comprende las provincias de Catamarca, La Rioja, San Juan y San Luis.

³ Comprende las provincias de La Pampa, Río Negro, Santa Cruz y Tierra del Fuego.

Cuadro 9. Ventas totales, ventas por boca, ventas por metro cuadrado y ventas por operación a precios corrientes, según jurisdicción

Período	Ventas totales en miles de pesos	Número de bocas	Ventas por boca en miles de pesos	Superficie del área de ventas en m ²	Ventas por m ² en pesos	Número de operaciones	Ventas por operación en pesos
Total							
2010 Diciembre	7.448.224	1.681	4.431	2.623.811	2.839	66.740.439	111,6
2011 Noviembre	7.335.712	1.750	4.192	2.751.673	2.666	59.158.286	124,0
Diciembre	9.277.338	1.769	5.244	2.801.857	3.311	66.222.951	140,1
Ciudad de Buenos Aires							
2010 Diciembre	1.199.508	390	3.076	393.058	3.052	12.693.669	94,5
2011 Noviembre	1.223.933	429	2.853	404.638	3.025	12.506.050	97,9
Diciembre	1.419.275	435	3.263	408.865	3.471	12.316.378	115,2
24 partidos de la Provincia de Buenos Aires							
2010 Diciembre	1.907.282	412	4.629	741.227	2.573	15.295.574	124,7
2011 Noviembre	1.815.508	410	4.428	755.845	2.402	12.018.736	151,1
Diciembre	2.316.467	415	5.582	762.968	3.036	14.217.476	162,9
Resto de Buenos Aires							
2010 Diciembre	1.065.061	258	4.128	359.641	2.961	9.029.934	117,9
2011 Noviembre	1.034.465	263	3.933	366.867	2.820	7.927.130	130,5
Diciembre	1.318.037	263	5.012	366.867	3.593	9.172.884	143,7
Córdoba							
2010 Diciembre	481.723	99	4.866	217.483	2.215	4.305.925	111,9
2011 Noviembre	461.196	99	4.659	218.247	2.113	3.769.952	122,3
Diciembre	594.735	99	6.007	218.247	2.725	4.286.424	138,7
Chubut							
2010 Diciembre	230.380	40	5.760	51.033	4.514	1.963.750	117,3
2011 Noviembre	240.428	43	5.591	60.677	3.962	1.857.957	129,4
Diciembre	312.529	44	7.103	65.621	4.763	2.096.463	149,1
Entre Ríos							
2010 Diciembre	143.823	34	4.230	49.479	2.907	1.478.336	97,3
2011 Noviembre	144.002	35	4.114	50.805	2.834	1.356.007	106,2
Diciembre	183.321	35	5.238	50.805	3.608	1.547.872	118,4
Mendoza							
2010 Diciembre	453.268	111	4.083	166.238	2.727	4.312.246	105,1
2011 Noviembre	441.563	117	3.774	173.207	2.549	3.692.476	119,6
Diciembre	583.275	119	4.901	184.771	3.157	4.450.107	131,1
Neuquén							
2010 Diciembre	241.706	48	5.036	80.235	3.012	1.985.001	121,8
2011 Noviembre	236.548	50	4.731	81.406	2.906	1.830.358	129,2
Diciembre	306.237	50	6.125	81.406	3.762	2.042.320	149,9
Salta							
2010 Diciembre	118.868	16	7.429	40.856	2.909	1.150.710	103,3
2011 Noviembre	116.490	17	6.852	42.263	2.756	1.028.671	113,2
Diciembre	167.703	18	9.317	47.134	3.558	1.185.944	141,4
Santa Fe							
2010 Diciembre	379.521	70	5.422	147.775	2.568	2.994.843	126,7
2011 Noviembre	369.965	70	5.285	148.714	2.488	2.647.968	139,7
Diciembre	463.126	70	6.616	148.714	3.114	2.988.021	155,0
Tucumán							
2010 Diciembre	168.675	20	8.434	65.785	2.564	1.559.447	108,2
2011 Noviembre	171.326	21	8.158	67.006	2.557	1.411.581	121,4
Diciembre	215.855	22	9.812	71.481	3.020	1.604.942	134,5
Otras provincias del Norte¹							
2010 Diciembre	316.078	47	6.725	117.515	2.690	3.314.601	95,4
2011 Noviembre	319.274	52	6.140	178.132	1.792	3.026.954	105,5
Diciembre	424.798	54	7.867	185.995	2.284	3.503.010	121,3
Otras provincias del Centro y del Oeste²							
2010 Diciembre	229.930	41	5.608	86.912	2.646	2.060.967	111,6
2011 Noviembre	224.616	41	5.478	87.522	2.566	1.791.838	125,4
Diciembre	288.458	41	7.036	87.522	3.296	2.079.652	138,7
Otras provincias del Sur³							
2010 Diciembre	512.401	95	5.394	106.574	4.808	4.595.436	111,5
2011 Noviembre	536.398	103	5.208	116.344	4.610	4.292.608	125,0
Diciembre	683.522	104	6.572	121.430	5.629	4.731.458	144,5

¹ Comprende las provincias de Corrientes, Chaco, Formosa, Jujuy, Misiones y Santiago del Estero.

² Comprende las provincias de Catamarca, La Rioja, San Juan y San Luis.

³ Comprende las provincias de La Pampa, Río Negro, Santa Cruz y Tierra del Fuego.

El personal ocupado total en el mes de diciembre de 2011 ascendió a 99.404 personas.

Los salarios brutos promedio en el mes de diciembre de 2011 fueron \$13.304 para Gerentes, supervisores y otro personal jerárquico y \$6.737 para Cajeros, administrativos, repositores y otros (cuadro 12).

Cuadro 10. Personal ocupado asalariado, por categoría. Todas las cadenas

	Cantidad de personal ocupado			Variación porcentual		
	2010	2011		Mes anterior	Igual período año anterior	Del acumulado desde enero hasta cada mes del año respecto a igual período año anterior
	Diciembre	Noviembre	Diciembre			
Total	98.499	97.178	99.404	2,3	0,9	1,7
Gerentes, supervisores y otro personal jerárquico	11.376	11.610	12.066	3,9	6,1	6,4
Cajeros, administrativos, repositores y otros	87.123	85.568	87.338	2,1	0,2	1,1

Cuadro 11. Sueldos y salarios brutos y contribuciones patronales, por categoría. Todas las cadenas

	Monto en miles de pesos			Variación porcentual		
	2010	2011		Mes anterior	Igual período año anterior	Del acumulado desde enero hasta cada mes del año respecto a igual período año anterior
	Diciembre	Noviembre	Diciembre ¹			
Total						
Sueldos y salarios brutos	516.764	503.530	748.888	48,7	44,9	50,6
Contribuciones patronales	129.190	125.886	187.221	48,7	44,9	49,1
Gerentes, supervisores y otro personal jerárquico						
Sueldos y salarios brutos	106.404	105.893	160.527	51,6	50,9	41,0
Contribuciones patronales	26.600	26.476	40.130	51,6	50,9	39,8
Cajeros, administrativos, repositores y otros						
Sueldos y salarios brutos	410.360	397.637	588.361	48,0	43,4	53,5
Contribuciones patronales	102.590	99.410	147.091	48,0	43,4	52,0

Cuadro 12. Sueldos y salarios brutos promedio, por categoría. Todas las cadenas

	Monto en pesos			Variación porcentual		
	2010	2011		Mes anterior	Igual período año anterior	Del acumulado desde enero hasta cada mes del año respecto a igual período año anterior
	Diciembre	Noviembre	Diciembre ¹			
Total	5.246	5.182	7.534	45,4	43,6	48,3
Gerentes, supervisores y otro personal jerárquico	9.353	9.121	13.304	45,9	42,2	32,5
Cajeros, administrativos, repositores y otros	4.710	4.647	6.737	45,0	43,0	52,1

¹Se incluye aguinaldo

La variación de precios implícitos de la Encuesta de Supermercados refleja las modificaciones de un conjunto acotado de precios de productos y no, obviamente, del total de precios de la economía, por lo cual no puede tomarse como una medida de la inflación. Dado el marco metodológico propio de cada encuesta, resulta técnicamente inviable realizar una comparación con otros indicadores de evolución de precios elaborados por el INDEC.

Por citar un ejemplo, el Índice de Precios al Consumidor (IPC) toma en cuenta un número considerablemente mayor de bienes, además de una amplia gama de servicios, a la vez que incluye precios de venta no sólo en supermercados sino en diversos tipos de comercios más pequeños.

Cuadro 13. Evolución de los Índices de Precios Implícitos (IPI) de la Encuesta de Supermercados.
Índice base abril 2008=100

Período	2009	2010	2011	2012
	105,2	116,2	126,8	
Enero	102,9	110,5	121,1	132,8*
Febrero	102,8	112,4	122,5	
Marzo	103,2	113,8	123,6	
Abril	103,5	114,8	125,0	
Mayo	103,9	115,0	125,4	
Junio	104,1	115,8	126,1	
Julio	104,7	116,8	127,2	
Agosto	105,7	117,5	128,3	
Septiembre	106,5	118,3	129,5	
Octubre	107,2	119,2	129,8	
Noviembre	108,4	120,3	130,6	
Diciembre	109,3	120,5	131,9	

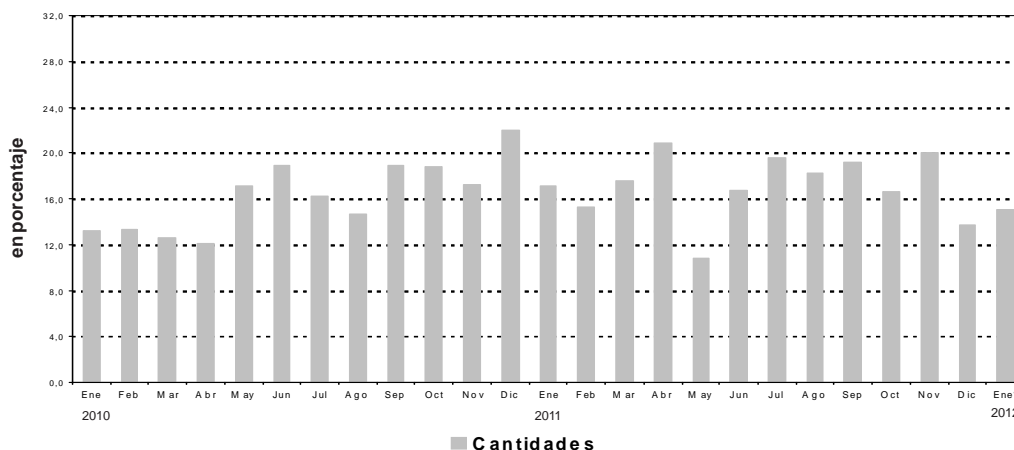
Cuadro 14. Variación interanual de los IPI de la Encuesta de Supermercados.
Índice base abril 2008=100

Período	2009	2010	2011	2012
	4,6	10,5	9,0	
Enero	5,6	7,4	9,6	9,7*
Febrero	4,6	9,3	9,0	
Marzo	3,9	10,3	8,6	
Abril	3,5	10,9	8,9	
Mayo	3,8	10,7	9,0	
Junio	3,3	11,2	8,9	
Julio	4,3	11,6	8,9	
Agosto	4,7	11,2	9,2	
Septiembre	4,9	11,1	9,5	
Octubre	5,0	11,2	8,9	
Noviembre	5,4	11,0	8,6	
Diciembre	6,2	10,2	9,5	

Cuadro 15. Series a precios corrientes, a precios constantes, desestacionalizada a precios constantes, tendencia y sus variaciones. Índices base abril 2008=100

Período	Precios corrientes				Precios constantes				Desestacionalizada a Precios constantes				Tendencia ciclo		
	Serie	Variaciones porcentuales		Serie	Variaciones porcentuales		Serie	Variaciones porcentuales		Serie	Variaciones porcentuales		Serie	Variaciones porcentuales	
		mensual	interanual		mensual	interanual		mensual	interanual		mensual	interanual		mensual	interanual
2009	Ene	118,2	-19,5	27,6	115,0	-19,4	20,2	117,5	1,5	17,8	117,9	0,5	17,8	0,5	
	Feb	111,5	-5,7	18,1	108,5	-5,7	12,2	118,4	0,7	16,5	118,5	0,5	16,5	0,5	
	Mar	122,8	10,2	13,9	118,9	9,6	8,8	118,4	0,0	14,1	119,1	0,5	14,1	0,5	
	Abr	122,4	-0,3	22,4	118,3	-0,5	18,3	121,7	2,7	16,0	119,7	0,5	16,0	0,5	
	May	124,0	1,4	16,3	119,4	0,9	12,0	119,7	-1,6	10,0	120,3	0,5	10,0	0,5	
	Jun	120,4	-2,9	13,6	115,7	-3,1	10,1	121,4	1,4	12,3	121,0	0,5	12,3	0,5	
	Jul	131,1	8,9	20,0	125,2	8,2	14,3	125,8	3,6	12,3	121,6	0,6	12,3	0,6	
	Ago	131,0	-0,1	12,3	123,9	-1,0	7,3	122,1	-3,0	7,7	122,5	0,7	7,7	0,7	
	Sep	121,9	-6,9	11,5	114,4	-7,7	6,2	123,1	0,8	6,1	123,5	0,9	6,1	0,9	
	Oct	136,3	11,9	14,2	127,2	11,2	8,8	125,2	1,7	7,0	124,8	1,1	7,0	1,1	
	Nov	133,4	-2,2	10,4	123,0	-3,3	4,7	125,5	0,3	7,0	126,5	1,3	7,0	1,3	
	Dic	170,6	27,9	16,2	156,2	27,0	9,5	127,4	1,5	10,1	128,5	1,5	10,1	1,5	
2010	Ene	143,9	-15,7	21,7	130,2	-16,6	13,2	133,4	4,7	13,5	130,6	1,7	13,5	1,7	
	Feb	138,1	-4,0	23,9	122,9	-5,6	13,3	134,2	0,6	13,4	132,9	1,7	13,4	1,7	
	Mar	152,5	10,4	24,1	133,9	9,0	12,6	134,9	0,5	13,9	135,1	1,7	13,9	1,7	
	Abr	152,2	-0,2	24,4	132,6	-1,0	12,1	135,8	0,6	11,6	137,3	1,6	11,6	1,6	
	May	160,7	5,6	29,6	139,8	5,4	17,1	141,1	3,9	17,9	139,3	1,5	17,9	1,5	
	Jun	159,4	-0,8	32,4	137,6	-1,6	18,9	143,6	1,8	18,3	141,2	1,3	18,3	1,3	
	Jul	169,8	6,6	29,6	145,5	5,7	16,2	142,8	-0,6	13,5	142,9	1,3	13,5	1,3	
	Ago	167,0	-1,7	27,5	142,1	-2,3	14,7	144,4	1,1	18,3	144,7	1,2	18,3	1,2	
	Sep	160,9	-3,7	32,0	136,0	-4,3	18,9	145,5	0,8	18,2	146,4	1,2	18,2	1,2	
	Oct	180,0	11,9	32,0	151,1	11,1	18,8	146,9	1,0	17,3	148,2	1,2	17,3	1,2	
	Nov	173,4	-3,7	30,0	144,2	-4,6	17,2	150,5	2,4	19,9	150,1	1,2	19,9	1,2	
	Dic	229,5	32,3	34,5	190,5	32,1	22,0	153,3	1,9	20,3	151,9	1,3	20,3	1,3	
2011	Ene	184,7	-19,5	28,3	152,5	-19,9	17,1	154,0	0,5	15,4	153,9	1,3	15,4	1,3	
	Feb	173,6	-6,0	25,7	141,7	-7,1	15,3	154,8	0,5	15,3	155,9	1,3	15,3	1,3	
	Mar	194,6	12,1	27,6	157,4	11,1	17,6	159,0	2,8	17,9	158,1	1,4	17,9	1,4	
	Abr	200,4	3,0	31,7	160,3	1,8	20,9	160,0	0,6	17,8	160,4	1,5	17,8	1,5	
	May	194,3	-3,0	20,9	154,9	-3,4	10,8	161,5	1,0	14,5	162,9	1,5	14,5	1,5	
	Jun	202,4	4,2	27,0	160,6	3,7	16,7	166,0	2,7	15,6	165,5	1,6	15,6	1,6	
	Jul	221,3	9,3	30,3	174,0	8,3	19,6	167,9	1,2	17,6	168,0	1,5	17,6	1,5	
	Ago	215,6	-2,6	29,1	168,1	-3,4	18,3	172,5	2,8	19,5	170,4	1,4	19,5	1,4	
	Sep	209,9	-2,6	30,5	162,1	-3,6	19,2	172,8	0,2	18,8	172,6	1,3	18,8	1,3	
	Oct	228,6	8,9	27,0	176,2	8,7	16,6	173,1	0,2	17,8	174,6	1,1	17,8	1,1	
	Nov	226,1	-1,1	30,3	173,1	-1,8	20,0	180,2	4,1	19,7	176,2	1,0	19,7	1,0	
	Dic	285,9	26,5	24,6	216,7	25,2	13,8	174,3	-3,3	13,7	177,6	0,8	13,7	0,8	
2012	Ene*	233,1	-18,5	26,2	175,5	-19,0	15,1	179,4	3,0	16,5	178,7	0,6	16,5	0,6	

Gráfico5. Cantidades, variación porcentual respecto a igual período del año anterior.



Síntesis metodológica

Los cálculos requeridos para los índices originales de este informe requieren deflataciones de precios a abril 2008. Para eso, se construyen índices de precios Laspeyres, con ponderadores y relativos de precios derivados del IPC dentro de cada Grupo de artículos. Un detalle con fórmulas aparece en www.indec.gov.ar / Comercio y servicios / Comercio/ Supermercados / Descripción de la Construcción de los Índices.

Cuadro 13 - Cálculo del IPI.

Se trata de una serie de valores del Índice de Precios Implícitos. El valor mensual surge como el cociente de la facturación a precios corrientes y la facturación deflactada con precios de abril de 2008.

Cuadro 15

- **Cálculo de la serie a Precios Corrientes.** La serie utiliza como base la facturación de abril de 2008.

- **Cálculo de la serie de IVF a precios constantes.** La serie se calcula con la facturación de cada mes a precios de abril de 2008 por la facturación promedio del mes base.

Características del ajuste estacional

Como es habitual anualmente, se revisaron las opciones para la modelización. Una nueva política de tratamiento de series prevé, en adelante, una posible revisión de características del ajuste cada 6 meses.

- Modelo ajustado: ARIMA log (2 1 2)(0 1 1)₁₂
- Ajuste de efecto por días de actividad (efecto trading days)
- Ajuste de efecto fin de semana largo del 1 de enero
- Ajuste de efecto pascuas con 8 días de impacto gradual
- Ajuste por largo de mes
- Ajuste de variación por outliers

Estimación de la Tendencia Ciclo

La tendencia ciclo se estima utilizando la metodología recomendada por la Dra. Estela Dagum. Esta consiste esencialmente en un suavizado especial de la serie desestacionalizada obtenida mediante un post procesamiento utilizando opciones específicas. Dichas opciones son:

- Extensión de la serie desestacionalizada modificada por valores extremos con el modelo Arima log (0 1 1)(0 0 1)₁₂.
- Henderson de 13 términos para estimar la tendencia usando límites más estrictos para la identificación y reemplazo de los valores extremos.

Para mayor información acerca del ajuste estacional y estimación de la Tendencia para este índice, se puede consultar la Síntesis Metodológica que está disponible en la Dirección de Difusión del INDEC.

Signos convencionales

- * Dato provisorio
- Dato igual a cero
- Dato ínfimo, menos de la mitad del último dígito mostrado
- . Dato no registrado
- ... Dato no disponible a la fecha de presentación de los resultados
- /// Dato que no corresponde presentar debido a la naturaleza de las cosas o del cálculo
- s Dato confidencial por aplicación de las reglas del secreto estadístico
- e Dato estimado por extrapolación, proyección o imputación