



Buenos Aires, 25 de febrero de 2015

Encuesta de Supermercados

Enero de 2015

La Encuesta de Supermercados releva información de 70 empresas distribuidas en todo el territorio nacional.

Ventas a precios corrientes con estacionalidad

Las ventas a precios corrientes comprendidas en la encuesta sumaron \$16.918,7 millones, lo cual representa una suba de 32% respecto al mismo mes del año anterior.

Cuadro 1. Evolución de las ventas a precios corrientes, variaciones porcentuales

Período	Ventas en millones de pesos	Mes anterior	Variación porcentual	
			Igual período año anterior	Del acumulado desde enero hasta cada mes del año respecto a igual período año anterior
2013	131.710.084	///	26,7	///
2014	180.837.017	///	37,3	///
2014 Ene	12.815,8	-17,3	35,2	35,2
Dic	20.450,7	18,3	31,9	37,3
2015 Ene*	16.918,7	-17,3	32,0	32,0

Ventas a precios constantes

Las ventas a precios constantes comprendidas en la encuesta sumaron \$14.476,8 millones, lo cual representa una baja de 18,4% respecto al mes anterior.

Cuadro 2. Evolución de las ventas a precios constantes¹, variaciones porcentuales

Período	Ventas en millones de pesos	Mes anterior
2014 Ene	13.552,3	///
Feb	12.374,7	-8,7
Mar	13.804,1	11,6
Abr	13.302,4	-3,6
May	13.864,3	4,2
Jun	13.776,0	-0,6
Jul	13.686,2	-0,7
Ago	14.276,2	4,3
Sep	13.087,6	-8,3
Oct	14.474,3	10,6
Nov	15.125,9	4,5
Dic	17.734,4	17,2
2015 Ene*	14.476,8	-18,4

¹Los valores a precios constantes se calculan utilizando el Índice de Precios al Consumidor Nacional urbano. Dado que a partir de Octubre de 2014 cambió su base a octubre 2013-septiembre 2014, la serie de valores constantes presenta modificaciones, manteniendo como corresponde las variaciones de la serie anterior.

Serie de ventas a precios corrientes

Análisis de los resultados de Diciembre de 2014

La variación interanual de las ventas totales a precios corrientes registró un aumento de 31,9%. En este caso, las jurisdicciones donde se registraron las subas más importantes fueron Neuquén (44,8%), Entre Ríos (39,4%), Otras provincias del Norte (37,7%), Chubut (37,3%) y Ciudad de Buenos Aires (35,2%).

Las ventas de los doce meses del año 2014 fueron 37,3% superiores a las correspondientes al mismo período del año 2013. Las jurisdicciones donde se reflejó un mayor incremento fueron Neuquén (46,6%), Chubut (43,8%), Entre Ríos (42,8%), Otras provincias del Norte (41,8%) y Otras provincias del Sur (39,8%).

Cuadro 3. Evolución de las ventas a precios corrientes, por jurisdicción. Variaciones porcentuales

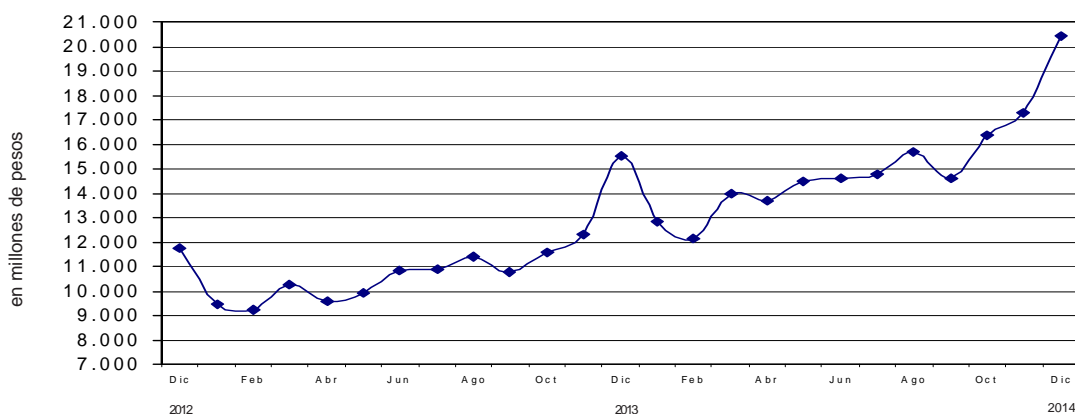
Jurisdicción	Ventas a precios corrientes			Variación porcentual		
	2013	2014		Mes anterior	Igual período año anterior	Del acumulado desde enero hasta cada mes del año respecto a igual período año anterior
	Diciembre	Noviembre	Diciembre			
	miles de pesos					
Total	15.505.006	17.289.652	20.450.742	18,3	31,9	37,3
Ciudad de Buenos Aires	2.415.042	2.715.739	3.264.222	20,2	35,2	37,5
24 partidos de la provincia de Buenos Aires	4.267.876	4.741.794	5.490.828	15,8	28,7	39,3
Resto de Buenos Aires	1.857.504	1.972.693	2.435.215	23,4	31,1	31,7
Córdoba	842.939	891.187	1.030.655	15,6	22,3	30,1
Chubut	503.389	591.481	691.168	16,9	37,3	43,8
Entre Ríos	284.336	346.279	396.438	14,5	39,4	42,8
Mendoza	837.616	975.452	1.115.021	14,3	33,1	32,3
Neuquén	510.640	614.404	739.367	20,3	44,8	46,6
Salta	323.769	359.989	421.981	17,2	30,3	38,3
Santa Fe	770.975	848.793	1.011.892	19,2	31,2	37,3
Tucumán	357.835	408.609	453.106	10,9	26,6	31,5
Otras provincias del Norte ¹	871.631	965.511	1.200.212	24,3	37,7	41,8
Otras provincias del Centro y del Oeste ²	478.787	545.930	610.639	11,9	27,5	33,3
Otras provincias del Sur ³	1.182.667	1.311.791	1.589.998	21,2	34,4	39,8

¹ Comprende las provincias de Corrientes, Chaco, Formosa, Jujuy, Misiones y Santiago del Estero.

² Comprende las provincias de Catamarca, La Rioja, San Juan y San Luis.

³ Comprende las provincias de La Pampa, Río Negro, Santa Cruz y Tierra del Fuego.

Gráfico 1. Evolución mensual de las ventas totales a precios corrientes

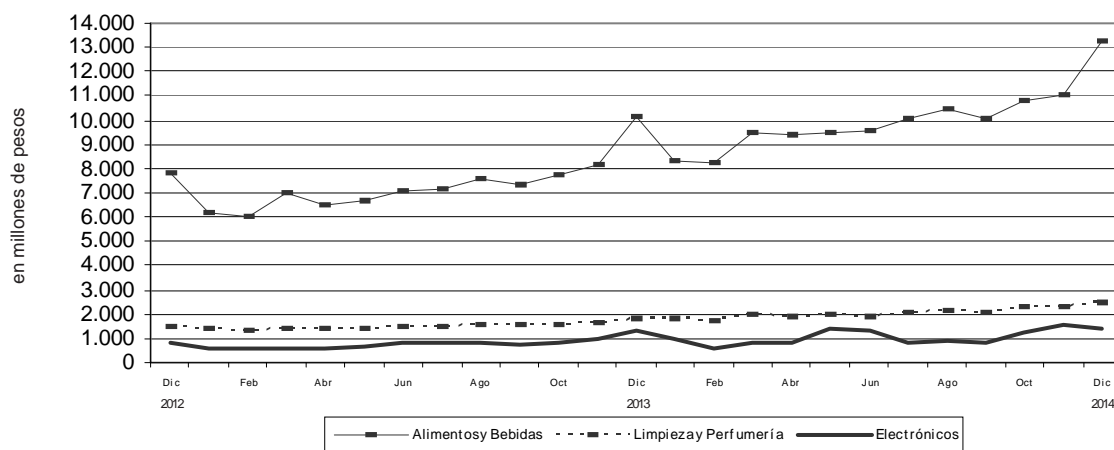


En la variación interanual de las ventas a precios corrientes por grupo de artículos, se observan los aumentos más significativos en Otros (45,6%), Indumentaria, calzado y textiles para el hogar (45,4%), Lácteos (36,3%), Artículos de limpieza y perfumería (34,6%) y Carnes (34,5%). Con respecto a la variación acumulada, los mayores aumentos surgen en Panadería (58,7%), Lácteos (46,5%), Otros (38,9%), Electrónicos y artículos para el hogar (37,7%) y Artículos de limpieza y perfumería (36,3%).

Cuadro 4. Evolución de las ventas a precios corrientes, por grupos de artículos. Variaciones porcentuales

Grupos de artículos	Ventas a precios corrientes			Variación porcentual		
	2013	2014		Mes anterior	Igual período año anterior	Del acumulado desde enero hasta cada mes del año respecto a igual período año anterior
	Diciembre	Noviembre	Diciembre			
miles de pesos						
Total	15.505.006	17.289.652	20.450.742	18,3	31,9	37,3
Alimentos y bebidas	10.127.644	11.043.898	13.293.974	20,4	31,3	37,4
Bebidas	2.405.432	1.924.554	2.991.066	55,4	24,3	32,5
Almacén	3.640.352	4.265.241	4.857.066	13,9	33,4	35,2
Panadería	499.505	554.774	659.376	18,9	32,0	58,7
Lácteos	1.432.287	1.919.055	1.951.561	1,7	36,3	46,5
Carnes	1.374.382	1.570.776	1.849.229	17,7	34,5	35,6
Verdulería y frutería	552.651	575.105	701.375	22,0	26,9	32,4
Alimentos preparados y rotisería	223.035	234.393	284.301	21,3	27,5	31,4
Artículos de limpieza y perfumería	1.822.142	2.324.655	2.452.442	5,5	34,6	36,3
Indumentaria, calzado y textiles para el hogar	410.274	428.178	596.577	39,3	45,4	32,1
Electrónicos y artículos para el hogar	1.285.409	1.582.962	1.399.764	-11,6	8,9	37,7
Otros	1.859.537	1.909.959	2.707.985	41,8	45,6	38,9

Gráfico 2. Evolución mensual de las ventas a precios corrientes de los principales rubros



Las ventas a precios corrientes del mes de diciembre de 2014 totalizaron \$20.450,7 millones. De ese total, \$16.699,3 millones (81,7%) corresponden a las grandes cadenas y \$3.751,4 millones (18,3%), a las medianas. Las ventas de las cadenas grandes y medianas registraron en el mes de diciembre de 2014, con respecto a diciembre de 2013, incrementos de 28,6% y 48,7%, respectivamente (cuadro 5).

Las ventas por metro cuadrado a precios corrientes del mes de diciembre en las cadenas grandes y medianas totalizaron \$6.539 y \$6.584, respectivamente, registrándose en la variación interanual alzas de 25,8% en el caso de las grandes cadenas y de 40,7% en lo que respecta a las medianas (cuadro 6).

Cuadro 5. Ventas a precios corrientes, según tipo de cadena. Variaciones porcentuales

Tipo de cadena	Monto en miles de pesos			Variación porcentual		
	2013	2014		Mes anterior	Igual período año anterior	Del acumulado desde enero hasta cada mes del año respecto a igual período año anterior
	Diciembre	Noviembre	Diciembre			
Todas las cadenas	15.505.006	17.289.652	20.450.742	18,3	31,9	37,3
Cadenas grandes	12.982.141	14.098.088	16.699.299	18,5	28,6	35,4
Cadenas medianas	2.522.865	3.191.564	3.751.443	17,5	48,7	46,0

Cuadro 6. Ventas a precios corrientes por metro cuadrado en pesos, según tipo de cadena. Variaciones porcentuales

Tipo de cadena	Monto en pesos			Variación porcentual		
	2013	2014		Mes anterior	Igual período año anterior	Del acumulado desde enero hasta cada mes del año respecto a igual período año anterior
	Diciembre	Noviembre	Diciembre			
Todas las cadenas	5.107	5.593	6.547	17,1	28,2	33,5
Cadenas grandes	5.199	5.544	6.539	17,9	25,8	31,9
Cadenas medianas	4.679	5.823	6.584	13,1	40,7	40,7

Cuadro 7. Ventas a precios corrientes por grupos de artículos, según jurisdicción.

Período	Grupos de artículos										Otros	
	Total	Bebidas	Almacén	Panadería	Lácteos	Carnes	Verdulería y frutería	Alimentos preparados y rotisería	Artículos de limpieza y perfumería	Indumentaria, calzado y textiles para el hogar		Electrónicos y artículos para el hogar
Total												
2013 Diciembre	15.505.006	2.405.432	3.640.352	499.505	1.432.287	1.374.382	552.651	223.035	1.822.142	410.274	1.285.409	1.859.537
2014 Noviembre	17.289.652	1.924.554	4.265.241	554.774	1.919.055	1.570.776	575.105	234.393	2.324.655	428.178	1.582.962	1.909.959
Diciembre	20.450.742	2.991.066	4.857.066	659.376	1.951.561	1.849.229	701.375	284.301	2.452.442	596.577	1.399.764	2.707.985
Ciudad de Buenos Aires												
2013 Diciembre	2.415.042	398.966	542.992	121.882	284.184	202.260	103.762	54.978	281.488	41.736	173.506	209.288
2014 Noviembre	2.715.739	346.585	662.633	140.947	383.833	251.212	110.301	51.357	364.198	39.784	167.502	197.387
Diciembre	3.264.222	529.385	698.696	173.424	390.779	285.666	132.754	70.214	381.681	73.738	179.717	348.168
24 partidos de la Provincia de Buenos Aires												
2013 Diciembre	4.267.876	777.571	1.015.145	140.538	395.867	299.785	120.750	64.168	486.410	106.120	439.879	421.643
2014 Noviembre	4.741.794	622.965	1.215.417	168.988	554.497	342.779	120.166	69.715	657.013	105.253	491.981	393.020
Diciembre	5.490.828	931.094	1.250.946	189.894	546.335	399.740	148.739	82.319	661.963	151.400	444.903	683.495
Resto de Buenos Aires												
2013 Diciembre	1.857.504	296.676	420.986	65.483	197.145	147.875	70.550	15.872	236.897	46.047	150.447	209.526
2014 Noviembre	1.972.693	220.760	476.868	63.582	252.689	162.039	73.066	16.772	297.118	45.479	166.328	197.992
Diciembre	2.435.215	369.719	586.582	84.172	264.503	195.117	92.195	20.327	320.207	64.816	181.132	256.445
Córdoba												
2013 Diciembre	842.939	121.913	178.686	16.814	54.861	64.512	30.809	7.346	81.570	26.378	87.236	172.814
2014 Noviembre	891.187	93.856	198.666	17.992	69.157	72.575	29.644	8.257	88.756	24.108	110.145	178.031
Diciembre	1.030.655	141.610	245.208	19.682	69.101	82.756	35.697	8.820	92.550	29.969	83.098	222.164
Chubut												
2013 Diciembre	503.389	64.346	125.229	12.466	51.348	56.979	26.770	6.946	60.429	17.498	28.767	52.611
2014 Noviembre	591.481	53.443	150.476	14.941	73.623	66.208	31.976	6.904	77.422	19.755	44.006	52.727
Diciembre	691.168	84.159	172.281	16.928	71.513	75.295	35.145	8.092	81.496	23.984	36.463	85.812
Entre Ríos												
2013 Diciembre	284.336	41.318	65.407	7.503	25.608	14.015	8.008	2.688	37.770	8.035	28.432	45.552
2014 Noviembre	346.279	36.082	80.835	8.298	36.520	18.043	8.678	3.128	53.510	9.692	43.018	48.475
Diciembre	396.438	56.907	92.487	9.651	36.405	20.075	10.347	3.485	55.348	12.159	36.214	63.360
Mendoza												
2013 Diciembre	837.616	116.995	274.397	20.571	45.948	97.811	14.847	8.774	107.735	26.496	49.313	74.729
2014 Noviembre	975.452	94.011	342.899	17.736	57.520	119.358	14.182	8.905	133.082	31.808	80.400	75.551
Diciembre	1.115.021	136.444	387.171	21.343	57.294	130.767	15.889	10.259	143.218	37.919	51.130	123.587

en miles de pesos

Cuadro 7. (conclusión)

Período	Grupos de artículos										Total	
	Bebidas	Almacén	Panadería	Lácteos	Carnes	Verdulería y frutería	Alimentos preparados y rotisería	Artículos de limpieza y perfumería	Indumentaria, calzado y textiles para el hogar	Electrónicos y artículos para el hogar		Otros
en miles de pesos												
Neuquén												
2013 Diciembre	68.708	121.443	12.018	43.084	67.874	22.180	8.361	59.635	18.283	32.308	56.746	
2014 Noviembre	57.503	140.120	15.970	62.086	81.642	25.835	11.605	77.289	25.575	47.447	69.332	
Diciembre	87.141	166.223	19.010	64.147	98.156	30.272	12.694	86.238	33.893	46.123	95.470	
Salta												
2013 Diciembre	50.951	86.220	7.129	22.101	44.323	5.729	3.703	41.166	7.179	20.693	34.575	
2014 Noviembre	37.500	87.911	6.943	27.148	46.648	4.683	3.877	49.540	7.999	38.755	48.985	
Diciembre	65.549	94.200	7.984	27.559	58.515	6.244	4.240	52.009	10.308	24.340	71.033	
Santa Fe												
2013 Diciembre	93.501	197.714	27.149	63.655	54.808	27.925	11.926	89.564	27.408	64.635	112.690	
2014 Noviembre	71.119	215.639	32.497	84.593	66.945	27.375	13.330	114.321	28.765	77.250	116.959	
Diciembre	109.532	261.726	36.917	86.065	76.632	36.728	16.218	118.615	39.478	68.104	161.877	
Tucumán												
2013 Diciembre	51.314	77.688	9.214	26.153	38.014	7.359	4.321	42.742	8.376	28.465	64.189	
2014 Noviembre	34.791	82.140	8.747	33.365	42.533	6.753	4.871	48.063	9.164	52.056	86.126	
Diciembre	57.697	99.554	10.615	33.752	49.647	8.755	5.734	50.048	11.492	32.274	93.538	
Otras provincias del Norte¹												
2013 Diciembre	112.816	163.864	20.422	58.873	89.717	22.903	19.208	99.283	23.674	57.744	203.127	
2014 Noviembre	91.483	172.875	20.963	72.308	89.611	22.235	19.707	114.589	25.001	105.427	231.312	
Diciembre	159.625	260.873	26.566	83.924	125.500	31.343	24.193	139.839	36.937	67.702	243.710	
Otras provincias del Centro y del Oeste²												
2013 Diciembre	478.787	113.048	11.070	28.721	48.061	12.394	5.592	60.507	13.429	41.630	86.113	
2014 Noviembre	545.930	135.194	10.021	35.814	51.255	11.293	6.158	70.636	15.161	72.663	94.773	
Diciembre	610.639	168.821	12.164	36.044	59.025	13.259	6.681	75.065	17.766	45.628	109.509	
Otras provincias del Sur³												
2013 Diciembre	152.135	257.533	27.246	134.739	148.348	78.665	9.152	136.946	39.615	82.354	115.934	
2014 Noviembre	121.494	303.568	27.149	175.902	159.928	88.918	9.807	179.118	40.634	85.984	119.289	
Diciembre	195.527	372.298	31.026	184.140	192.338	104.008	11.025	194.165	52.718	102.936	149.817	

¹ Comprende las provincias de Corrientes, Chaco, Formosa, Jujuy, Misiones y Santiago del Estero.

² Comprende las provincias de Catamarca, La Rioja, San Juan y San Luis.

³ Comprende las provincias de La Pampa, Río Negro, Santa Cruz y Tierra del Fuego.

Cuadro 8. Ventas totales, ventas por boca, ventas por metro cuadrado y ventas por operación a precios corrientes, según jurisdicción

Período	Ventas totales en miles de pesos	Número de bocas	Ventas por boca en miles de pesos	Superficie del área de ventas en m ²	Ventas por m ² en pesos	Número de operaciones	Ventas por operación en pesos
Total							
2013 Diciembre	15.505.006	2.057	7.538	3.036.203	5.107	71.765.414	216,1
2014 Noviembre	17.289.652	2.159	8.008	3.091.218	5.593	67.545.405	256,0
Diciembre	20.450.742	2.187	9.351	3.118.163	6.559	73.072.809	279,9
Ciudad de Buenos Aires							
2013 Diciembre	2.415.042	617	3.914	444.107	5.438	15.530.858	155,5
2014 Noviembre	2.715.739	695	3.908	457.779	5.932	15.599.645	174,1
Diciembre	3.264.222	704	4.637	459.182	7.109	16.069.174	203,1
24 partidos de la Provincia de Buenos Aires							
2013 Diciembre	4.267.876	400	10.670	767.684	5.559	16.165.600	264,0
2014 Noviembre	4.741.794	403	11.766	771.231	6.148	15.407.833	307,8
Diciembre	5.490.828	403	13.625	771.231	7.120	16.476.493	333,3
Resto de Buenos Aires							
2013 Diciembre	1.857.504	283	6.564	399.308	4.652	8.374.702	221,8
2014 Noviembre	1.972.693	284	6.946	399.287	4.941	7.441.127	265,1
Diciembre	2.435.215	286	8.515	409.422	5.948	8.188.912	297,4
Córdoba							
2013 Diciembre	842.939	111	7.594	225.567	3.737	3.763.826	224,0
2014 Noviembre	891.187	122	7.305	227.631	3.915	3.464.592	257,2
Diciembre	1.030.655	122	8.448	227.631	4.528	3.729.818	276,3
Chubut							
2013 Diciembre	503.389	49	10.273	81.611	6.168	2.116.558	237,8
2014 Noviembre	591.481	52	11.375	103.150	5.734	1.941.691	304,6
Diciembre	691.168	52	13.292	103.150	6.701	2.089.220	330,8
Entre Ríos							
2013 Diciembre	284.336	36	7.898	51.730	5.497	1.474.531	192,8
2014 Noviembre	346.279	36	9.619	51.730	6.694	1.380.599	250,8
Diciembre	396.438	36	11.012	51.730	7.664	1.477.388	268,3
Mendoza							
2013 Diciembre	837.616	121	6.922	193.844	4.321	4.063.523	206,1
2014 Noviembre	975.452	121	8.062	193.844	5.032	4.018.682	242,7
Diciembre	1.115.021	121	9.215	193.844	5.752	4.481.756	248,8
Neuquén							
2013 Diciembre	510.640	53	9.635	86.023	5.936	2.036.934	250,7
2014 Noviembre	614.404	56	10.972	96.423	6.372	1.574.960	390,1
Diciembre	739.367	56	13.203	96.423	7.668	1.785.179	414,2
Salta							
2013 Diciembre	323.769	39	8.302	70.635	4.584	1.594.182	203,1
2014 Noviembre	359.989	41	8.780	72.169	4.988	1.770.288	203,4
Diciembre	421.981	41	10.292	72.169	5.847	1.817.390	232,2
Santa Fe							
2013 Diciembre	770.975	69	11.174	149.040	5.173	2.924.932	263,6
2014 Noviembre	848.793	68	12.482	148.880	5.701	2.619.913	324,0
Diciembre	1.011.892	68	14.881	148.880	6.797	2.849.415	355,1
Tucumán							
2013 Diciembre	357.835	28	12.780	86.181	4.152	1.494.940	239,4
2014 Noviembre	408.609	28	14.593	86.181	4.741	1.348.953	302,9
Diciembre	453.106	28	16.182	86.181	5.258	1.455.100	311,4
Otras provincias del Norte¹							
2013 Diciembre	871.631	84	10.377	237.561	3.669	4.973.770	175,2
2014 Noviembre	965.511	84	11.494	237.561	4.064	4.341.075	222,4
Diciembre	1.200.212	100	12.002	251.468	4.773	5.395.606	222,4
Otras provincias del Centro y del Oeste²							
2013 Diciembre	478.787	45	10.640	99.432	4.815	2.120.841	225,8
2014 Noviembre	545.930	45	12.132	99.432	5.490	1.942.705	281,0
Diciembre	610.639	46	13.275	100.932	6.050	2.130.276	286,6
Otras provincias del Sur³							
2013 Diciembre	1.182.667	122	9.694	143.480	8.243	5.130.217	230,5
2014 Noviembre	1.311.791	124	10.579	145.920	8.990	4.693.342	279,5
Diciembre	1.589.998	124	12.823	145.920	10.896	5.127.082	310,1

¹ Comprende las provincias de Corrientes, Chaco, Formosa, Jujuy, Misiones y Santiago del Estero.

² Comprende las provincias de Catamarca, La Rioja, San Juan y San Luis.

³ Comprende las provincias de La Pampa, Río Negro, Santa Cruz y Tierra del Fuego.

El personal ocupado total en el mes de diciembre de 2014 ascendió a 103.740 personas (cuadro 9).

Los salarios brutos promedio en el mes de diciembre de 2014 fueron \$35.881 para Gerentes, supervisores y otro personal jerárquico y \$16.720 para Cajeros, administrativos, repositores y otros (cuadro 11).

Cuadro 9. Personal ocupado asalariado, por categoría. Todas las cadenas

	Cantidad de personal ocupado			Variación porcentual		
	2013	2014		Mes anterior	Igual período año anterior	Del acumulado desde enero hasta cada mes del año respecto a igual período año anterior
	Diciembre	Noviembre	Diciembre			
Total	101.958	101.099	103.740	2,6	1,7	-0,1
Gerentes, supervisores y otro personal jerárquico	11.970	12.110	12.207	0,8	2,0	1,0
Cajeros, administrativos, repositores y otros	89.988	88.989	91.533	2,9	1,7	-0,2

Cuadro 10. Sueldos y salarios brutos y contribuciones patronales, por categoría. Todas las cadenas

	Monto en miles de pesos			Variación porcentual		
	2013	2014		Mes anterior	Igual período año anterior	Del acumulado desde enero hasta cada mes del año respecto a igual período año anterior
	Diciembre	Noviembre	Diciembre ¹			
Total						
Sueldos y salarios brutos	1.256.884	1.251.096	1.968.472	57,3	56,6	41,5
Contribuciones patronales	314.627	312.774	492.567	57,5	56,6	41,8
Gerentes, supervisores y otro personal jerárquico						
Sueldos y salarios brutos	273.242	271.970	438.000	61,0	60,3	37,7
Contribuciones patronales	68.308	67.991	109.498	61,0	60,3	38,0
Cajeros, administrativos, repositores y otros						
Sueldos y salarios brutos	983.642	979.126	1.530.472	56,3	55,6	42,6
Contribuciones patronales	246.319	244.783	383.069	56,5	55,5	42,9

Cuadro 11. Sueldos y salarios brutos promedio, por categoría. Todas las cadenas

	Monto en pesos			Variación porcentual		
	2013	2014		Mes anterior	Igual período año anterior	Del acumulado desde enero hasta cada mes del año respecto a igual período año anterior
	Diciembre	Noviembre	Diciembre ¹			
Total	12.324	12.375	18.975	53,3	54,0	41,5
Gerentes, supervisores y otro personal jerárquico	22.827	22.458	35.881	59,8	57,2	36,3
Cajeros, administrativos, repositores y otros	10.931	11.003	16.720	52,0	53,0	42,8

¹Se incluye aguinaldo

La variación de precios implícitos de la Encuesta de Supermercados refleja las modificaciones de un conjunto acotado de precios de productos y no, obviamente, del total de precios de la economía, por lo cual no puede tomarse como una medida de la inflación. Dado el marco metodológico propio de cada encuesta, resulta técnicamente inviable realizar una comparación con otros indicadores de evolución de precios elaborados por el INDEC.

Por citar un ejemplo, el Índice de Precios al Consumidor (IPC) toma en cuenta un número considerablemente mayor de bienes, además de una amplia gama de servicios, a la vez que incluye precios de venta no sólo en supermercados sino en diversos tipos de comercios más pequeños.

Los índices de precios de los supermercados se elaboran a partir de la información recolectada del operativo de Índice de Precios al Consumidor. En consecuencia, dado que a partir de octubre de 2014 está vigente el Índice de Precios al Consumidor Nacional urbano, base oct2013-sep2014=100, se presenta la serie tomando la nueva base.

Cuadro 12. Evolución del índice de precios implícitos de la encuesta de Supermercados base oct2013-sep2014=100

Período	
2014 Ene	94,2
Feb	97,9
Mar	100,8
Abr	102,6
May	104,1
Jun	105,8
Jul	107,4
Ago	109,3
Sep	111,0
Oct	112,5
Nov	113,9
Dic	114,9
2015 Ene*	116,4

Cuadro 13. Índice de ventas a precios corrientes y constantes de la encuesta de Supermercados base oct2013-sep2014=100

Período	Precios Corrientes		Precios Constantes	
	Variación			
		Mensual		Mensual
2014 Ene	92,6	///	98,3	///
Feb	87,9	-5,1	89,7	-8,7
Mar	100,9	14,8	100,1	11,6
Abr	99,0	-1,9	96,4	-3,6
May	104,6	5,7	100,5	4,2
Jun	105,6	1,0	99,9	-0,6
Jul	106,6	0,9	99,2	-0,7
Ago	113,2	6,2	103,5	4,3
Sep	105,4	-6,9	94,9	-8,3
Oct	118,1	12,1	104,9	10,6
Nov	124,9	5,8	109,7	4,5
Dic	147,7	18,3	128,6	17,2
2015 Ene*	122,2	-17,3	105,0	-18,4

Síntesis metodológica

Los cálculos requeridos para los índices originales de este informe requieren deflactaciones. Para tal fin, se construyeron índices de precios Laspeyres, con ponderadores e índices del IPC dentro de cada Grupo de artículos. Un detalle con fórmulas aparece en www.indec.gov.ar / Comercio y servicios / Comercio/ Supermercados / Descripción de la Construcción de los Índices.

Cuadro 12

- **Cálculo del índice de precios implícitos.** El valor mensual surge como cociente entre el índice de precios corrientes y el índice de precios constantes, ambos con base oct2013-sep2014=100.

Cuadro 13

- **Cálculo de la serie a Precios Corrientes.** La serie utiliza como base la facturación promedio del período oct2013-sep2014=100.

- **Cálculo de la serie a precios constantes.** La serie se calcula dividiendo la facturación de cada mes a precios promedio del período oct2013-sep2014=100 por la facturación del período base.

Acerca de la desestacionalización del Índice de Supermercados

Tal como se mencionó en la página 9, dado que hasta el mes de diciembre de 2013 los índices de supermercados eran contruidos a partir de ponderadores y deflatores provenientes del IPC-GBA base abril 2008=100 y que a partir del presente comunicado estas ponderaciones y deflatores surgen del IPCNU base oct2013-sep2014=100, aparece una inevitable discontinuidad en la serie, que se deriva de la no comparabilidad entre los índices de precios mencionados, que impiden el empalme de la misma.

Esto hace que las series de índices de Supermercados desestacionalizada se vea discontinuada ya que son necesarios 5 años de datos mensuales para la desestacionalización de series económicas.

Signos convencionales

- * Dato provisorio
- Dato igual a cero
- Dato ínfimo, menos de la mitad del último dígito mostrado
- . Dato no registrado
- ... Dato no disponible a la fecha de presentación de los resultados
- /// Dato que no corresponde presentar debido a la naturaleza de las cosas o del cálculo
- s Dato confidencial por aplicación de las reglas del secreto estadístico
- e Dato estimado por extrapolación, proyección o imputación

Los 24 partidos de la provincia de Buenos Aires comprenden: Almirante Brown, Avellaneda, Berazategui, Esteban Echeverría, Ezeiza, Florencio Varela, General San Martín, Hurlingham, Ituzaingó, José C. Paz, La Matanza, Lanús, Lomas de Zamora, Malvinas Argentinas, Merlo, Moreno, Morón, Quilmes, San Fernando, San Isidro, San Miguel, Tigre, Tres de Febrero y Vicente López.

Este relevamiento, de periodicidad mensual, es representativo de la actividad de una nómina de empresas de supermercados que cuentan por lo menos con alguna boca de expendio cuya superficie de ventas supera los 300 m².

Los datos que aquí se presentan tienen carácter provisorio, dado que la información se recopila y actualiza permanentemente, pudiendo ser modificados de acuerdo con nueva información suministrada por las empresas.