



Comercio
vol. 3 n° 4

Encuesta de supermercados y autoservicios mayoristas

Diciembre de 2018



Ministerio de Hacienda
Presidencia de la Nación

Instituto Nacional de
Estadística y Censos
República Argentina



Informes Técnicos. Vol. 3, n° 32

ISSN 2545-6636

Comercio. Vol. 3, n° 4

Encuesta de supermercados y autoservicios mayoristas

Diciembre de 2018

ISSN 2545-6652

Instituto Nacional de Estadística y Censos (INDEC)

Queda hecho el depósito que fija la ley n° 11.723



Esta publicación utiliza una licencia Creative Commons.
Se permite su reproducción con atribución de la fuente.

Responsabilidad intelectual: Lic. Carolina Plat, Mag. Martina Abalos

Responsabilidad editorial: Lic. Jorge Todesca, Mag. Pedro Lines

Directora de la publicación: Mag. Silvina Viazzi

Coordinación de producción editorial: Lic. Marcelo Costanzo

Buenos Aires, febrero de 2019

Publicaciones del INDEC

Las publicaciones editadas por el Instituto Nacional de Estadística y Censos pueden ser consultadas en www.indec.gov.ar y en el Centro Estadístico de Servicios, ubicado en Av. Presidente Julio A. Roca 609 C1067ABB, Ciudad Autónoma de Buenos Aires, Argentina. El horario de atención al público es de 9:30 a 16:00.

También pueden solicitarse al teléfono (54-11) 5031-4632

Correo electrónico: ces@indec.gov.ar

Sitio web: www.indec.gov.ar

Twitter: [@INDECArentina](https://twitter.com/INDECArentina)

Facebook: [/INDECArentina](https://www.facebook.com/INDECArentina)

Instagram: [@indecargentina](https://www.instagram.com/indecargentina)

Calendario anual anticipado de informes:

www.indec.gov.ar/calendario.asp



Signos convencionales:

* Dato provisorio

° Dato estimado por extrapolación, proyección o imputación

- Cero absoluto

. Dato no registrado

... Dato no disponible a la fecha de presentación de los resultados

/// Dato que no corresponde presentar

s Dato confidencial por aplicación de las reglas del secreto estadístico

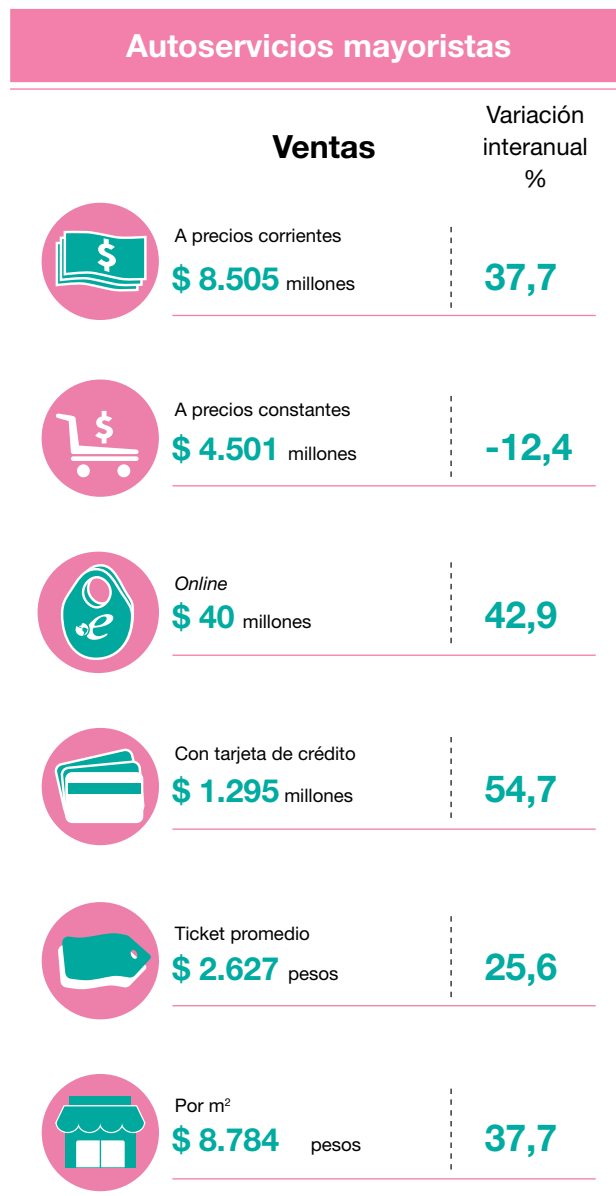
Índice	Pág.
Resumen ejecutivo	3
Encuesta de Supermercados	4
Ventas totales a precios corrientes y a precios constantes	4
Ventas totales a precios corrientes por canal de venta, medio de pago y tamaño según superficie.....	5
Ventas totales a precios corrientes por grupo de artículos y jurisdicción	7
Índice de ventas totales a precios corrientes, a precios constantes e índice de precios implícitos.....	11
Personal ocupado asalariado, salarios brutos y contribuciones patronales	12
Encuesta de Autoservicios Mayoristas.....	13
Ventas totales a precios corrientes y a precios constantes	13
Ventas totales a precios corrientes por canal de venta y medio de pago.....	14
Ventas totales a precios corrientes por grupo de artículos y jurisdicción	15
Índice de ventas totales a precios corrientes, a precios constantes e índice de precios implícitos.....	18
Personal ocupado asalariado, salarios brutos y contribuciones patronales	19
Anexo	20
Enlace a mayores detalles	21
Índice de cuadros web	21
Aspectos metodológicos	22



Encuesta de supermercados y autoservicios mayoristas

Diciembre de 2018

Resumen ejecutivo



Fuente: INDEC.

Encuesta de Supermercados

Ventas totales a precios corrientes y a precios constantes

Las ventas a precios corrientes para diciembre de 2018 relevadas en la Encuesta de Supermercados sumaron un total de 57.204,0 millones de pesos, lo que representa un aumento de 40,3% respecto al mismo mes del año anterior.

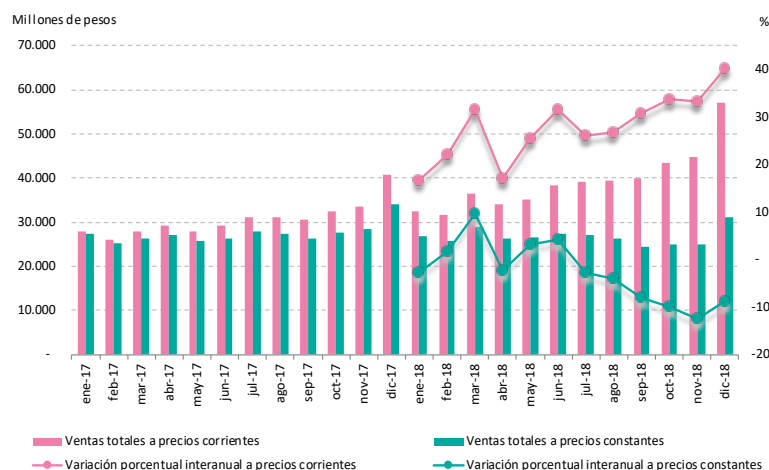
Las ventas a precios constantes de diciembre de 2016, durante diciembre de 2018, sumaron un total de 31.133,2 millones de pesos, lo que representa una caída del 8,7% respecto a diciembre de 2017.

Cuadro 1. Supermercados. Ventas totales a precios corrientes y a precios constantes, en millones de pesos y variación porcentual. Enero 2017-diciembre 2018

Período	Ventas totales		Variación porcentual respecto al mismo período del año anterior	
	a precios corrientes	a precios constantes	a precios corrientes	a precios constantes
	Millones de pesos		%	
Acumulado 12 meses de 2017	367.569,0	329.974,0
Acumulado 12 meses de 2018	472.502,0	320.185,2	28,5	-3,0
2017* Enero	27.858,9	27.477,3
Febrero	25.994,2	25.223,4
Marzo	27.780,0	26.334,2
Abril	29.134,3	27.045,8
Mayo	27.969,0	25.631,9
Junio	29.132,7	26.365,3
Julio	31.182,3	27.819,3
Agosto	31.154,9	27.394,2
Septiembre	30.521,5	26.404,4
Octubre	32.446,0	27.767,0
Noviembre	33.629,0	28.425,8
Diciembre	40.766,3	34.085,2
2018* Enero	32.479,2	26.737,2	16,6	-2,7
Febrero	31.736,8	25.650,9	22,1	1,7
Marzo	36.531,3	28.846,5	31,5	9,5
Abril	34.113,7	26.428,9	17,1	-2,3
Mayo	35.133,1	26.430,2	25,6	3,1
Junio	38.338,2	27.463,3	31,6	4,2
Julio	39.278,4	27.029,9	26,0	-2,8
Agosto	39.491,9	26.263,4	26,8	-4,1
Septiembre	39.925,5	24.306,4	30,8	-7,9
Octubre	43.420,3	25.006,1	33,8	-9,9
Noviembre	44.849,4	24.889,2	33,4	-12,4
Diciembre	57.204,0	31.133,2	40,3	-8,7

Fuente: INDEC.

Gráfico 1. Supermercados. Ventas totales a precios corrientes y a precios constantes, en millones de pesos, y variación porcentual. Enero 2017-diciembre 2018



Fuente: INDEC.

Ventas totales a precios corrientes por canal de venta, medio de pago y tamaño según superficie

Las ventas de los supermercados que se efectúan en el salón de ventas son aquellas compras realizadas por parte de los consumidores en forma presencial en el salón comercial, por otro lado, las compras que se realizan por canales *online* son aquellas ventas concretadas a través de internet.

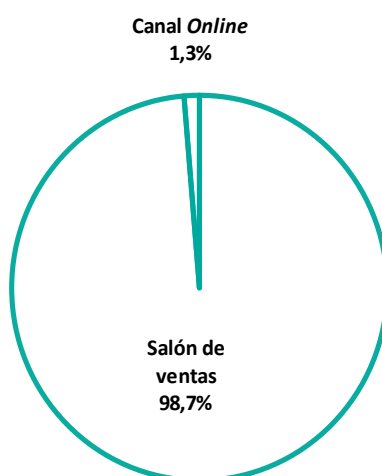
En diciembre de 2018, las ventas totales a precios corrientes en el salón de ventas ascendieron a 56.452.356 miles de pesos, lo que representa un 98,7% de las ventas totales y muestra un aumento del 40,0% respecto a diciembre de 2017. Por su parte las ventas totales a precios corrientes por el canal *online* sumaron 751.599 miles de pesos, lo que representa un 1,3% de las ventas totales y tuvo una variación positiva de 68,5% respecto al mismo mes del año anterior.

Cuadro 2. Supermercados. Ventas totales a precios corrientes por canal de venta, en miles de pesos, variación y composición porcentual. Diciembre de 2018

Canal de venta	Ventas totales a precios corrientes	Variación porcentual respecto al mismo mes del año anterior	Composición porcentual
	Miles de pesos	%	
Total	57.203.956	40,3	100,0
Salón de ventas	56.452.356	40,0	98,7
Canales <i>On-line</i>	751.599	68,5	1,3

Fuente: INDEC.

Gráfico 2. Supermercados. Ventas totales a precios corrientes por canal comercial, composición porcentual. Diciembre de 2018



Fuente: INDEC.

Las ventas en los supermercados se pueden discriminar según el medio de pago con el que se realizan, los cuales comprenden efectivo, tarjeta de crédito, tarjeta de débito y otros medios de pagos como vales, cuponeras, ticket canasta, *gift card*, etcétera.

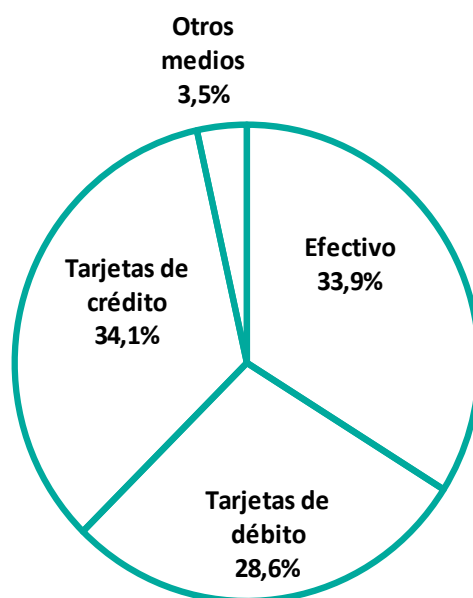
En diciembre de 2018, las ventas totales a precios corrientes realizadas en efectivo ascendieron a 19.402.750 miles de pesos, lo que representa un 33,9% de las ventas totales y muestra aumento del 41,4% respecto a diciembre de 2017; por su parte, las efectuadas mediante tarjeta de débito sumaron 16.339.114 miles de pesos, lo que representa un 28,6% de las ventas totales y tuvo una variación positiva de 47,7% respecto al mismo mes del año anterior; las ventas totales a precios corrientes abonadas con tarjeta de crédito sumaron un total de 19.483.630 miles de pesos, lo que representa un 34,1% de las ventas totales y su variación porcentual respecto a diciembre de 2017 fue de 33,7%; por último las realizadas mediante otros medios de pagos ascendieron a 1.978.462 miles de pesos, lo que representa 3,5% del total y muestra un aumento del 40,3% respecto al mismo mes del año anterior.

Cuadro 3. Supermercados. Ventas totales a precios corrientes por medio de pago, en miles de pesos, variación y composición porcentual. Diciembre de 2018

Medios de pago	Ventas totales a precios corrientes	Variación porcentual respecto al mismo mes del año anterior	Composición porcentual
	Miles de pesos	%	
Total	57.203.956	40,3	100,0
Efectivo	19.402.750	41,4	33,9
Tarjetas de débito	16.339.114	47,7	28,6
Tarjetas de crédito	19.483.630	33,7	34,1
Otros medios	1.978.462	40,3	3,5

Fuente: INDEC.

Gráfico 3. Supermercados. Ventas totales a precios corrientes por medio de pago, composición porcentual. Diciembre de 2018



Fuente: INDEC.

Las ventas a precios corrientes de diciembre de 2018 totalizaron 57.203.956 miles de pesos. De ese total, 48.009.433 miles de pesos (83,9%) corresponden a los supermercados que tienen una suma total de la superficie del salón de ventas de todas sus bocas de expendio mayor a 100.000 m²; y 9.194.523 miles de pesos (16,1%) corresponde a los supermercados que tienen una suma total de la superficie del salón de ventas de todas sus bocas de expendio menor o igual a 100.000 m².

Las ventas totales en pesos a precios corrientes por metro cuadrado en diciembre de 2018 en los supermercados con una superficie total mayor a 100.000 m² totalizaron 18.354 pesos y en aquellos con superficie menor o igual a 100.000 m² 14.865 pesos. La variación porcentual con respecto al mismo mes del año anterior es 40,8% en el caso de los supermercados con una superficie total mayor a 100.000 m² y de 37,9% en lo que respecta a los supermercados con una superficie total menor o igual a 100.000 m².

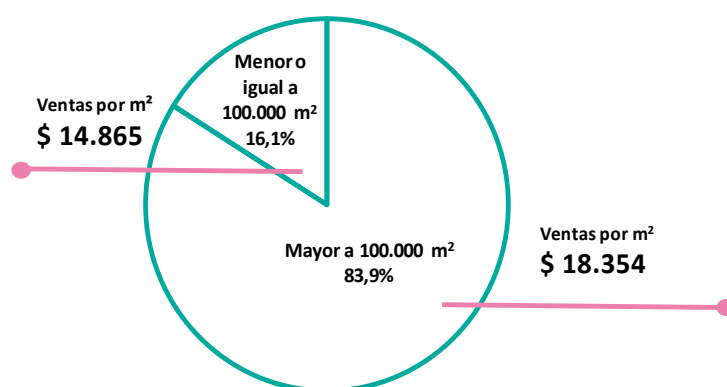
Cuadro 4. Supermercados. Ventas totales a precios corrientes por metro cuadrado según superficie total del salón de ventas, pesos y composición porcentual. Diciembre de 2018

Superficie total del salón de ventas (¹)	Cantidad de empresas	Ventas totales a precios corrientes	Variación porcentual respecto al mismo mes del año anterior	Composición porcentual	Superficie del área de ventas	Ventas totales a precios corrientes por m²	Variación porcentual respecto al mismo mes del año anterior
			%				%
		Miles de pesos	%	%	m²	Pesos	%
Total	101	57.203.956	40,3	100,0	3.234.235	17.687	40,3
Mayor a 100.000 m²	8	48.009.433	40,8	83,9	2.615.681	18.354	40,8
Menor o igual a 100.000 m²	93	9.194.523	37,9	16,1	618.553	14.865	37,9

(¹) Suma de la superficie total del salón de ventas de todas las bocas de expendio medida en metros cuadrados; excluye las playas de estacionamiento, depósitos, sanitarios, área de administración, área de juegos infantiles, cafeterías o similares.

Fuente: INDEC.

Gráfico 4. Supermercados. Ventas totales a precios corrientes por metro cuadrado según superficie total del salón de ventas, composición porcentual y pesos. Diciembre de 2018



Fuente: INDEC.

Ventas totales a precios corrientes por grupo de artículos y jurisdicción

En las ventas totales a precios corrientes, durante diciembre del año 2018, los grupos de artículos con los aumentos más significativos respecto al mismo mes del año anterior son: “Almacén”, 48,4%; “Carnes”, 48,2%; “Artículos de limpieza y perfumería”, 48,1% y “Panadería”, 47,6%.

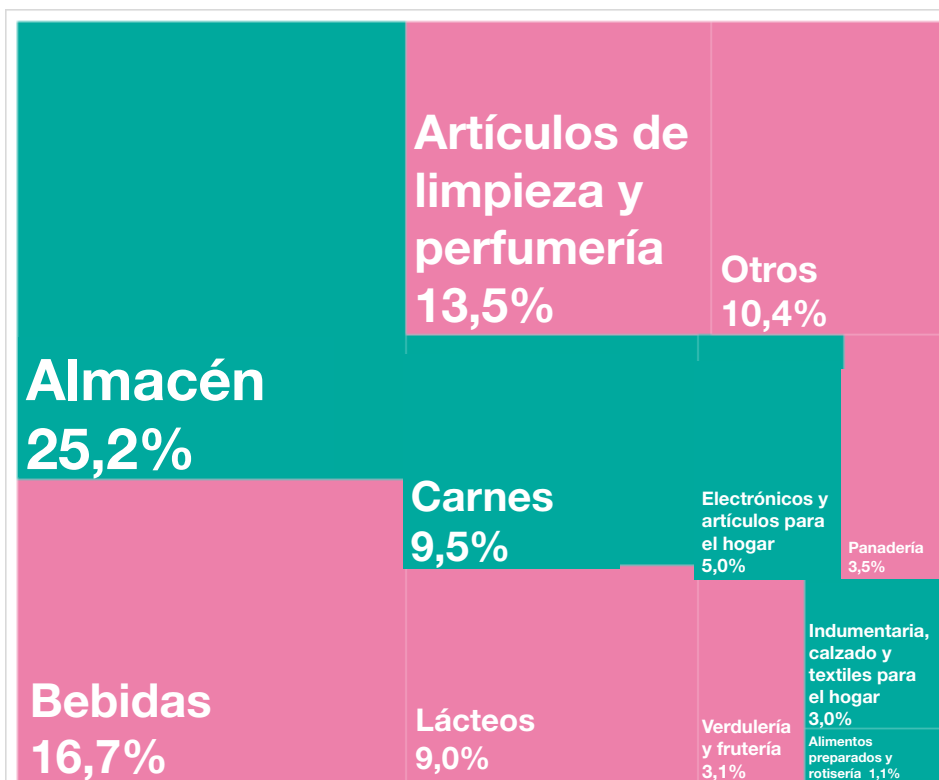
Cuadro 5. Supermercados. Ventas totales a precios corrientes por grupo de artículos, en miles de pesos, variación y composición porcentual. Diciembre de 2018

Grupo de artículos	Ventas totales a precios corrientes	Variación porcentual respecto al mismo mes del año anterior	Composición porcentual
		%	
	Miles de pesos	%	
Total	57.203.956	40,3	100,0
Alimentos y bebidas	38.927.386	44,6	68,1
Bebidas	9.549.535	44,5	16,7
Almacén	14.433.381	48,4	25,2
Panadería	1.987.559	47,6	3,5
Lácteos	5.125.560	39,1	9,0
Carnes	5.446.438	48,2	9,5
Verdulería y frutería	1.782.266	27,5	3,1
Alimentos preparados y rotisería	602.647	26,5	1,1
Artículos de limpieza y perfumería	7.721.722	48,1	13,5
Indumentaria, calzado y textiles para el hogar	1.732.098	35,5	3,0
Electrónicos y artículos para el hogar	2.851.580	-0,2	5,0
Otros	5.971.170	32,6	10,4

Fuente: INDEC.

Gráfico 5.

Supermercados. Ventas totales a precios corrientes por grupo de artículos, composición porcentual. Diciembre de 2018



Fuente: INDEC.

Las jurisdicciones donde se registraron las subas más importantes de las ventas totales a precios corrientes, fueron: Entre Ríos, 48,6%; Neuquén, 48,3%; Resto de Buenos Aires, 48,0 %; Misiones, 47,5 % y Río Negro, 45,0%.

Cuadro 6.

Supermercados. Ventas totales a precios corrientes por jurisdicción, en miles de pesos y variación porcentual. Diciembre de 2018

Jurisdicción	Ventas totales a precios corrientes	Variación porcentual respecto al mismo mes del año anterior
	Miles de pesos	%
Total	57.203.956	40,3
Ciudad Autónoma de Buenos Aires	8.352.333	38,9
24 partidos del Gran Buenos Aires	13.910.995	39,6
Resto de Buenos Aires	6.216.218	48,0
Catamarca	338.109	37,3
Chaco	560.545	25,8
Chubut	1.925.705	41,5
Córdoba	5.069.504	42,6
Corrientes	806.419	26,8
Entre Ríos	1.207.795	48,6
Formosa	405.202	32,2
Jujuy	780.678	35,1
La Pampa	597.709	41,2
La Rioja	306.908	35,2
Mendoza	3.113.431	39,3
Misiones	825.552	47,5
Neuquén	2.114.298	48,3
Río Negro	1.971.806	45,0
Salta	1.050.637	28,0
San Juan	626.926	41,3
San Luis	501.481	37,2
Santa Cruz	1.379.527	39,9
Santa Fe	2.821.577	42,0
Santiago del Estero	426.595	27,9
Tierra del Fuego	717.767	33,5
Tucumán	1.176.237	24,8

Fuente: INDEC.

Cuadro 7. Supermercados. Ventas totales a precios corrientes por grupo de artículos, según jurisdicción, en miles de pesos. Diciembre de 2018

Grupo de artículos	Total	Ciudad Autónoma de Buenos Aires	24 partidos del Gran Buenos Aires	Resto de Buenos Aires	Catamarca
Miles de pesos					
Total	57.203.956	8.352.333	13.910.995	6.216.218	338.109
Bebidas	9.549.535	1.418.734	2.571.479	984.256	51.411
Almacén	14.433.381	1.888.180	3.088.707	1.549.782	88.621
Panadería	1.987.559	472.807	521.836	205.923	8.609
Lácteos	5.125.560	1.061.605	1.362.633	632.460	22.619
Carnes	5.446.438	754.749	1.163.925	496.073	38.484
Verdulería y frutería	1.782.266	287.704	341.278	208.578	6.307
Alimentos preparados y rotisería	602.647	157.981	173.298	42.514	2.266
Artículos de limpieza y perfumería	7.721.722	1.076.586	1.818.265	852.310	55.242
Indumentaria, calzado y textiles para el hogar	1.732.098	177.410	444.354	211.848	6.320
Electrónicos y artículos para el hogar	2.851.580	279.827	766.873	407.523	21.138
Otros	5.971.170	776.750	1.658.348	624.953	37.093

Grupo de artículos	Chaco	Chubut	Córdoba	Corrientes	Entre Ríos
Miles de pesos					
Total	560.545	1.925.705	5.069.504	806.419	1.207.795
Bebidas	84.479	317.523	923.663	128.507	204.494
Almacén	161.504	548.006	1.499.684	167.906	284.852
Panadería	14.023	42.534	110.261	38.649	34.784
Lácteos	34.004	129.591	406.780	53.789	107.726
Carnes	49.262	157.897	433.069	108.199	91.555
Verdulería y frutería	11.777	88.975	152.990	27.914	35.645
Alimentos preparados y rotisería	12.785	12.971	19.848	22.737	8.808
Artículos de limpieza y perfumería	72.227	260.508	782.638	88.006	176.577
Indumentaria, calzado y textiles para el hogar	13.369	79.722	97.596	23.268	36.295
Electrónicos y artículos para el hogar	33.074	82.018	200.987	43.351	74.105
Otros	74.041	205.960	441.989	104.093	152.954

Grupo de artículos	Formosa	Jujuy	La Pampa	La Rioja	Mendoza
Miles de pesos					
Total	405.202	780.678	597.709	306.908	3.113.431
Bebidas	46.845	123.508	92.224	41.274	492.226
Almacén	112.953	204.890	161.695	75.771	1.030.360
Panadería	14.056	15.896	12.598	9.499	62.700
Lácteos	27.798	60.225	42.141	22.946	150.864
Carnes	50.336	110.167	66.487	42.056	367.282
Verdulería y frutería	16.310	7.499	26.416	9.229	36.553
Alimentos preparados y rotisería	9.168	2.941	4.477	2.384	17.843
Artículos de limpieza y perfumería	55.303	161.843	86.016	44.323	419.205
Indumentaria, calzado y textiles para el hogar	s	7.274	18.060	6.374	140.662
Electrónicos y artículos para el hogar	22.818	16.724	24.351	12.362	142.774
Otros	41.280	69.711	63.244	40.689	252.963

(continúa)

Cuadro 7. (conclusión)

Grupo de artículos	Misiones	Neuquén	Río Negro	Salta	San Juan
Miles de pesos					
Total	825.552	2.114.298	1.971.806	1.050.637	626.926
Bebidas	116.675	290.090	292.468	193.311	85.045
Almacén	213.227	500.099	505.977	267.809	195.314
Panadería	66.721	65.475	57.537	19.930	11.950
Lácteos	66.647	150.828	165.964	65.155	33.076
Carnes	85.213	287.672	239.188	157.202	58.933
Verdulería y frutería	19.027	91.464	91.948	14.489	10.648
Alimentos preparados y rotisería	22.844	16.557	6.523	7.837	2.650
Artículos de limpieza y perfumería	86.509	266.866	254.432	160.487	94.985
Indumentaria, calzado y textiles para el hogar	16.702	92.746	72.072	20.389	25.416
Electrónicos y artículos para el hogar	35.908	120.717	112.875	51.920	42.404
Otros	96.078	231.784	172.823	92.108	66.505

Grupo de artículos	San Luis	Santa Cruz	Santa Fe	Santiago del Estero	Tierra del Fuego, Antártida e Islas del Atlántico Sur	Tucumán
Miles de pesos						
Total	501.481	1.379.527	2.821.577	426.595	717.767	1.176.237
Bebidas	73.397	242.000	364.006	85.269	93.826	232.823
Almacén	136.402	390.138	775.102	113.221	194.536	278.645
Panadería	10.301	23.384	116.774	10.843	11.830	28.640
Lácteos	30.615	95.130	220.396	26.304	71.154	85.113
Carnes	42.503	138.959	264.270	39.635	78.162	125.160
Verdulería y frutería	13.003	84.314	100.687	10.363	63.256	25.893
Alimentos preparados y rotisería	2.159	s	35.752	4.134	s	9.833
Artículos de limpieza y perfumería	69.489	179.854	366.421	60.844	83.785	149.005
Indumentaria, calzado y textiles para el hogar	21.525	48.904	101.972	9.199	23.618	28.665
Electrónicos y artículos para el hogar	36.509	52.221	118.429	26.546	s	89.163
Otros	65.579	121.984	357.768	40.238	58.938	123.296

Fuente: INDEC.

Cuadro 8. Supermercados. Ventas totales a precios corrientes por boca de expendio y por operación según jurisdicción, en miles de pesos, unidades, metro cuadrado y pesos. Diciembre de 2018

Jurisdicción	Ventas totales	Cantidad de bocas	Ventas por boca	Superficie del área de ventas	Ventas por m ²	Cantidad de operaciones	Ventas por operación
Miles de pesos Unidades Miles de pesos m ² Pesos Unidades Pesos							
Total	57.203.956	2.956	19.352	3.234.235	17.687	82.191.538	696
Ciudad Autónoma de Buenos Aires	8.352.333	906	9.219	470.030	17.770	17.735.545	471
24 partidos del Gran Buenos Aires	13.910.995	543	25.619	715.484	19.443	15.339.330	907
Resto de Buenos Aires	6.216.218	319	19.487	361.411	17.200	7.494.880	829
Catamarca	338.109	10	33.811	15.073	22.431	422.982	799
Chaco	560.545	24	23.356	29.371	19.085	802.421	699
Chubut	1.925.705	57	33.784	80.706	23.861	2.050.548	939
Córdoba	5.069.504	228	22.235	359.534	14.100	6.833.364	742
Corrientes	806.419	54	14.934	55.464	14.539	2.309.650	349
Entre Ríos	1.207.795	110	10.980	91.366	13.219	2.007.133	602
Formosa	405.202	17	23.835	32.504	12.466	1.380.288	294
Jujuy	780.678	38	20.544	55.152	14.155	1.313.178	594
La Pampa	597.709	25	23.908	25.335	23.592	619.608	965
La Rioja	306.908	17	18.053	16.533	18.563	479.403	640
Mendoza	3.113.431	153	20.349	244.346	12.742	4.145.703	751
Misiones	825.552	15	55.037	34.052	24.244	971.946	849
Neuquén	2.114.298	66	32.035	93.868	22.524	2.214.185	955
Río Negro	1.971.806	80	24.648	87.225	22.606	2.526.073	781
Salta	1.050.637	51	20.601	63.488	16.549	1.625.937	646
San Juan	626.926	26	24.113	52.856	11.861	818.657	766
San Luis	501.481	16	31.343	32.168	15.589	818.274	613
Santa Cruz	1.379.527	35	39.415	48.023	28.727	1.462.257	943
Santa Fe	2.821.577	98	28.792	153.223	18.415	5.877.291	480
Santiago del Estero	426.595	15	28.440	29.090	14.665	632.385	675
Tierra del Fuego	717.767	16	44.860	22.155	32.397	761.779	942
Tucumán	1.176.237	37	31.790	65.776	17.882	1.548.721	759

Fuente: INDEC.

Índice de ventas totales a precios corrientes, a precios constantes e índice de precios implícitos

El índice de ventas totales a precios corrientes aumentó 40,3% en diciembre de 2018 respecto a diciembre de 2017, por su parte el índice de ventas totales a precios constantes cayó 8,7% en el mes de diciembre de 2018 respecto al mismo mes del año anterior.

Cuadro 9.1 Supermercados. Índice de ventas totales a precios corrientes y a precios constantes, base año 2017=100, en números índice y variación porcentual. Enero 2017-diciembre 2018

Período	Índice de ventas totales a precios corrientes	Variación porcentual respecto al mismo mes del año anterior	Índice de ventas totales a precios constantes	Variación porcentual respecto al mismo mes del año anterior
	Números índice	%	Números índice	%
2017* Enero	91,0	...	99,9	...
Febrero	84,9	...	91,7	...
Marzo	90,7	...	95,8	...
Abril	95,1	...	98,4	...
Mayo	91,3	...	93,2	...
Junio	95,1	...	95,9	...
Julio	101,8	...	101,2	...
Agosto	101,7	...	99,6	...
Septiembre	99,6	...	96,0	...
Octubre	105,9	...	101,0	...
Noviembre	109,8	...	103,4	...
Diciembre	133,1	...	124,0	...
2018* Enero	106,0	16,6	97,2	-2,7
Febrero	103,6	22,1	93,3	1,7
Marzo	119,3	31,5	104,9	9,5
Abril	111,4	17,1	96,1	-2,3
Mayo	114,7	25,6	96,1	3,1
Junio	125,2	31,6	99,9	4,2
Julio	128,2	26,0	98,3	-2,8
Agosto	128,9	26,8	95,5	-4,1
Septiembre	130,3	30,8	88,4	-7,9
Octubre	141,8	33,8	90,9	-9,9
Noviembre	146,4	33,4	90,5	-12,4
Diciembre	186,8	40,3	113,2	-8,7

Fuente: INDEC.

El índice de precios implícitos para diciembre de 2018 mostró una variación porcentual de 53,6% respecto al mismo mes del año anterior, y una variación porcentual de 2,0% respecto al mes anterior.

Cuadro 9.2 Supermercados. Índice de precios implícitos, base año 2017=100, en números índice y variación porcentual. Enero 2017-diciembre 2018

Período	Índice de precios implícitos	Variación porcentual	
		respecto al mismo mes del año anterior	respecto al mes anterior
	Números índice		%
2017* Enero	91,0
Febrero	92,5	...	1,6
Marzo	94,7	...	2,4
Abril	96,7	...	2,1
Mayo	98,0	...	1,3
Junio	99,2	...	1,3
Julio	100,6	...	1,4
Agosto	102,1	...	1,5
Septiembre	103,8	...	1,6
Octubre	104,9	...	1,1
Noviembre	106,2	...	1,2
Diciembre	107,4	...	1,1
2018* Enero	109,1	19,8	1,6
Febrero	111,1	20,1	1,9
Marzo	113,7	20,0	2,4
Abril	115,9	19,8	1,9
Mayo	119,3	21,8	3,0
Junio	125,3	26,3	5,0
Julio	130,5	29,6	4,1
Agosto	135,0	32,2	3,5
Septiembre	147,5	42,1	9,2
Octubre	155,9	48,6	5,7
Noviembre	161,8	52,3	3,8
Diciembre	164,9	53,6	2,0

Nota: el índice de precios implícitos de las ventas totales en los supermercados es un índice tipo Paasche, es decir, mide una canasta de bienes de ponderaciones móviles. En consecuencia, cuando se realizan comparaciones respecto a un período distinto de la base (año 2017=100), la variación de precios resultante se verá afectada por los cambios en la composición de la canasta de bienes considerada en cada período. Por lo tanto, las variaciones que se presentan en este cuadro son aproximadas y no pueden compararse con las de un índice de precios tipo Laspeyres.

Fuente: INDEC.

Personal ocupado asalariado, salarios brutos y contribuciones patronales

El personal ocupado total en diciembre de 2018 ascendió a 98.337 asalariados, de los cuales 10.980 poseen cargos jerárquicos, lo que representa el 11,2% del total de ocupados; el 88,8% restante se compone de cajeros, administrativos y repositores, que suman un total de 87.357 ocupados.

El costo laboral del mes asciende a 5.984.224 miles de pesos, lo que representa una variación respecto a diciembre de 2017 de 19,9%. Los sueldos y salarios brutos, en diciembre de 2018, ascienden a 4.649.830 miles de pesos, lo cual muestra una variación respecto al mismo mes del año anterior de 20,9%. Las contribuciones patronales fueron 1.334.393 miles de pesos y su variación respecto a diciembre de 2017 fue de 16,6%.

Los salarios brutos promedio en diciembre de 2018 fueron: 82.371 pesos para “Gerentes, supervisores y otro personal jerárquico” y de 42.875 pesos para “Cajeros, administrativos, repositores y otros”. En el caso de los asalariados de mayor jerarquía que componen este panel, hubo una variación porcentual de 25,7% en diciembre de 2018 respecto al mismo mes del año anterior. Asimismo, los “Cajeros, administrativos, repositores y otros” alcanzaron una variación porcentual en diciembre de 2018 respecto de diciembre de 2017 de 24,7%.

Cuadro 10. Supermercados. Personal ocupado, costo laboral y sueldos y salarios promedio, en miles de pesos, pesos y variación porcentual. Diciembre de 2018

Personal ocupado, costo laboral y sueldos salarios promedio	Unidad de medida	Total	Variación porcentual	
			respecto al mismo mes del año anterior	respecto al mes anterior (²)
			%	
Personal ocupado		98.337	-3,3	0,7
Gerentes, supervisores y otro personal jerárquico		10.980	-2,0	-0,1
Cajeros, administrativos, repositores y otros		87.357	-3,4	0,8
Costo laboral	Miles de pesos	5.984.224	19,9	34,3
Sueldos y salarios brutos (¹)	Miles de pesos	4.649.830	20,9	33,9
Contribuciones patronales	Miles de pesos	1.334.393	16,6	35,9
Gerentes, supervisores y otro personal jerárquico	Miles de pesos	1.139.540	21,7	23,9
Sueldos y salarios brutos	Miles de pesos	904.435	23,1	24,7
Contribuciones patronales	Miles de pesos	235.105	16,3	20,7
Cajeros, administrativos, repositores y otros	Miles de pesos	4.844.684	19,5	37,1
Sueldos y salarios brutos	Miles de pesos	3.745.396	20,4	36,3
Contribuciones patronales	Miles de pesos	1.099.288	16,7	39,7
Sueldos y salarios promedio (¹)	Pesos	47.285	25,0	33,0
Gerentes, supervisores y otro personal jerárquico	Pesos	82.371	25,7	24,9
Cajeros, administrativos, repositores y otros	Pesos	42.875	24,7	35,3

(¹) El concepto “Sueldos y salarios brutos” incluye el salario básico, salario anual complementario (aguinaldo), comisiones, premios, bonificaciones, horas extras, vacaciones, enfermedad y toda retribución tanto remunerativa como no remunerativa.

(²) Las variaciones mensuales están afectadas por el pago del sueldo anual compensatorio (SAC) para el mes de diciembre.

Fuente: INDEC.

Encuesta de Autoservicios Mayoristas

Ventas totales a precios corrientes y a precios constantes

Las ventas a precios corrientes para diciembre de 2018 relevadas en la Encuesta de Autoservicios Mayoristas sumaron un total de 8.504,9 millones de pesos, lo que representa un aumento de 37,7% respecto al mismo mes del año anterior (ver anexo).

Las ventas a precios constantes de diciembre de 2016, durante diciembre de 2018, sumaron un total de 4.501,0 millones de pesos, lo que representa una caída del 12,4% respecto a diciembre de 2017.

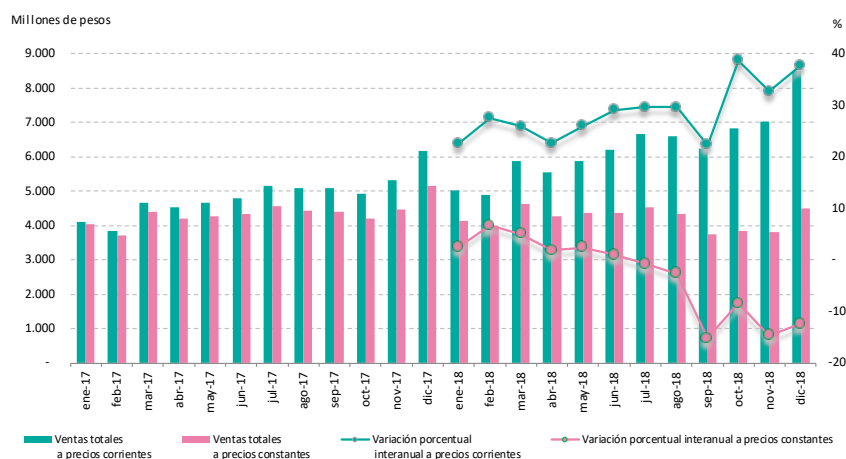
Cuadro 11. Autoservicios mayoristas. Ventas totales a precios corrientes y a precios constantes, en millones de pesos y variación porcentual. Enero 2017-diciembre 2018

Período	Ventas totales		Variación porcentual respecto al mismo período del año anterior	
	a precios corrientes	a precios constantes	a precios corrientes	a precios constantes
	Millones de pesos		%	
Acumulado 12 meses de 2017	58.303,0	52.170,9
Acumulado 12 meses de 2018	75.267,1	50.479,6	29,1	-3,2
2017* Enero	4.094,5	4.030,1
Febrero	3.841,9	3.713,7
Marzo	4.659,6	4.406,5
Abril	4.522,9	4.194,2
Mayo	4.669,9	4.272,9
Junio	4.800,3	4.329,9
Julio	5.142,5	4.561,8
Agosto	5.080,9	4.448,8
Septiembre	5.089,9	4.399,0
Octubre	4.919,1	4.201,7
Noviembre	5.306,0	4.472,5
Diciembre	6.175,5	5.139,9
2018* Enero	5.019,9	4.129,8	22,6	2,5
Febrero	4.902,5	3.959,5	27,6	6,6
Marzo	5.867,6	4.626,7	25,9	5,0
Abril	5.545,5	4.270,6	22,6	1,8
Mayo	5.887,5	4.374,2	26,1	2,4
Junio	6.197,4	4.370,1	29,1	0,9
Julio	6.667,2	4.524,5	29,6	-0,8
Agosto	6.585,8	4.329,0	29,6	-2,7
Septiembre	6.226,5	3.729,9	22,3	-15,2
Octubre	6.823,6	3.847,2	38,7	-8,4
Noviembre	7.038,6	3.817,1	32,7	-14,7
Diciembre	8.504,9	4.501,0	37,7	-12,4

Nota: incluye las ventas facturadas por un responsable inscripto a un consumidor final, monotributista y/o exento, las denominadas "Factura B".

Fuente: INDEC.

Gráfico 6. Autoservicios mayoristas. Ventas totales a precios corrientes y a precios constantes, en millones de pesos, y variación porcentual. Enero 2017-diciembre 2018



Fuente: INDEC.

Ventas totales a precios corrientes por canal de venta y medio de pago

Las ventas de los autoservicios mayoristas que se efectúan en el salón de ventas son aquellas compras realizadas por parte de los consumidores en forma presencial en el salón comercial, por otro lado, las compras que se realizan por canales *online* son aquellas ventas concretadas a través de internet y telefónicamente.

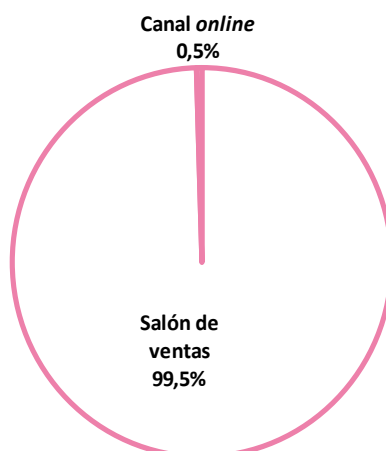
En el mes de diciembre de 2018 las ventas totales a precios corrientes en el salón de ventas ascendieron a 8.465.211 miles de pesos, lo que representa un 99,5% de las ventas totales y muestra un aumento del 37,7% respecto a diciembre de 2017; por su parte las ventas totales a precios corrientes por canales *online* sumaron 39.700 miles de pesos, lo que representa 0,5% de las ventas totales y tuvo una variación positiva de 42,9% respecto al mismo mes del año anterior.

Cuadro 12. Autoservicios mayoristas. Ventas totales a precios corrientes por canal de venta, en miles de pesos, variación y composición porcentual. Diciembre de 2018

Canal de venta	Ventas totales a precios corrientes	Variación porcentual respecto al mismo mes del año anterior	Composición porcentual
	Miles de pesos	%	
Total	8.504.910	37,7	100,0
Salón de ventas	8.465.211	37,7	99,5
Canales <i>online</i>	39.700	42,9	0,5

Fuente: INDEC.

Gráfico 7. Autoservicios mayoristas. Ventas totales a precios corrientes por canal comercial, composición porcentual. Diciembre de 2018



Fuente: INDEC.

Las ventas en los autoservicios mayoristas se pueden discriminar según el medio de pago con el que se realizan, los cuales comprenden efectivo, tarjeta de crédito, tarjeta de débito y otros medios de pagos como vales, cuponeras, ticket canasta, *gift card*, etc.

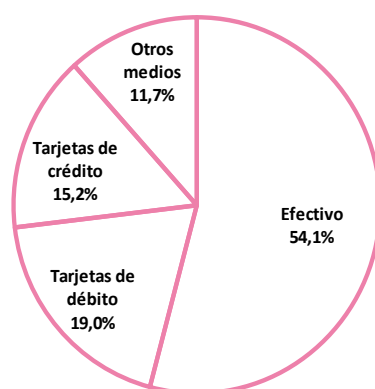
En el mes de diciembre de 2018 las ventas totales a precios corrientes realizadas en efectivo ascendieron a 4.603.116 miles de pesos, lo que representa un 54,1% de las ventas totales y, muestra aumento del 30,5% respecto a diciembre de 2017; por su parte las efectuadas mediante tarjeta de débito sumaron 1.615.494 miles de pesos, lo que representa un 19,0% de las ventas totales y, tuvo una variación positiva de 43,6% respecto al mismo mes del año anterior; las ventas totales a precios corrientes abonadas con tarjeta de crédito sumaron un total de 1.295.143 miles de pesos, lo que representa un 15,2% de las ventas totales y su variación porcentual respecto a diciembre de 2017 fue de 54,7%; por último las realizadas mediante otros medios de pagos ascendieron a 991.158 miles de pesos, lo que representa 11,7% del total y muestra un aumento del 44,3% respecto al mismo mes del año anterior.

Cuadro 13. Autoservicios mayoristas. Ventas totales a precios corrientes por medio de pago, en miles de pesos, variación y composición porcentual. Diciembre de 2018

Medios de pago	Ventas totales a precios corrientes	Variación porcentual respecto al mismo mes del año anterior	Composición porcentual
	Miles de pesos	%	
Total	8.504.910	37,7	100,0
Efectivo	4.603.116	30,5	54,1
Tarjetas de débito	1.615.494	43,6	19,0
Tarjetas de crédito	1.295.143	54,7	15,2
Otros medios	991.158	44,3	11,7

Fuente: INDEC.

Gráfico 8. Autoservicios mayoristas. Ventas totales a precios corrientes por medio de pago, composición porcentual. Diciembre de 2018



Fuente: INDEC.

Ventas totales a precios corrientes por grupo de artículos y jurisdicción

En las ventas totales a precios corrientes, durante diciembre de 2018, los grupos de artículos con los aumentos más significativos respecto al mismo mes del año anterior son: “Electrónicos y artículos para el hogar”, 63,8%; “Otros”, 48,9%; “Almacén”, 42,3% y “Artículos de limpieza y perfumería”, 42,0%.

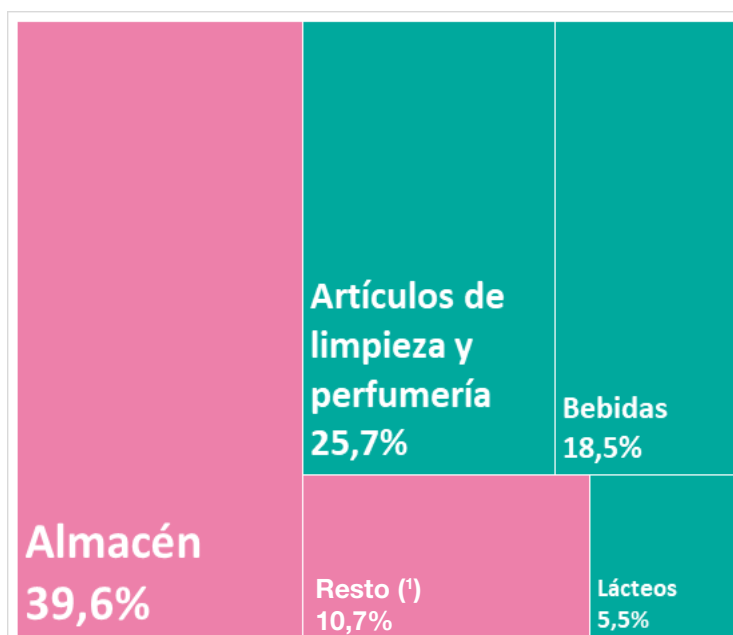
Cuadro 14. Autoservicios mayoristas. Ventas totales a precios corrientes por grupo de artículos, en miles de pesos, variación y composición porcentual. Diciembre de 2018

Grupo de artículos	Ventas totales a precios corrientes	Variación porcentual respecto al mismo mes del año anterior	Composición porcentual
	Miles de pesos	%	
Total	8.504.910	37,7	100,0
Alimentos y bebidas	5.623.973	34,7	66,1
Bebidas	1.575.771	19,6	18,5
Almacén	3.367.960	42,3	39,6
Panadería	25.927	24,1	0,3
Lácteos	466.249	40,0	5,5
Carnes	147.661	15,8	1,7
Verdulería y frutería	s	s	s
Alimentos preparados y rotisería	-	-	-
Artículos de limpieza y perfumería	2.183.996	42,0	25,7
Indumentaria, calzado y textiles para el hogar	s	s	s
Electrónicos y artículos para el hogar	135.876	63,8	1,6
Otros	559.211	48,9	6,6

Fuente: INDEC.

Gráfico 9.

Autoservicios mayoristas. Ventas totales a precios corrientes por grupo de artículos, composición porcentual. Diciembre de 2018



(¹) "Resto" incluye las ventas de los rubros "Panadería", "Carnes", "Verdulería y frutería", "Alimentos preparados y rotisería", "Indumentaria, calzado y textiles para el hogar", "Electrónicos y artículos para el hogar" y "Otros".

Fuente: INDEC.

En diciembre de 2018 las ventas a precios corrientes en la Ciudad Autónoma de Buenos Aires registraron una variación porcentual de 52,9% respecto al mismo mes del año anterior; en los 24 partidos del Gran Buenos Aires, 35,1%; y Resto del país, 38,7%.

Cuadro 15.

Autoservicios mayoristas. Ventas totales a precios corrientes por jurisdicción, en miles de pesos y variación porcentual. Diciembre de 2018

Jurisdicción	Ventas totales a precios corrientes	Variación porcentual respecto al mismo mes del año anterior
	Miles de pesos	%
Total	8.504.910	37,7
Ciudad Autónoma de Buenos Aires	325.806	52,9
24 partidos del Gran Buenos Aires	3.413.760	35,1
Resto del país	4.765.344	38,7

Fuente: INDEC.

Cuadro 16. Autoservicios mayoristas. Ventas totales a precios corrientes por grupo de artículos, según jurisdicción, en miles de pesos. Diciembre de 2018

Grupo de artículos	Total	Ciudad Autónoma de Buenos Aires	24 partidos del Gran Buenos Aires	Resto del país
Miles de pesos				
Total	8.504.910	325.806	3.413.760	4.765.344
Bebidas	1.575.771	75.652	710.913	789.206
Almacén	3.367.960	119.105	1.340.264	1.908.592
Panadería	25.927	-	7.370	18.557
Lácteos	466.249	16.271	170.654	279.323
Carnes	147.661	s	s	95.187
Verdulería y frutería	s	-	s	s
Alimentos preparados y rotisería	-	-	-	-
Artículos de limpieza y perfumería	2.183.996	86.731	840.246	1.257.020
Indumentaria, calzado y textiles para el hogar	s	s	s	s
Electrónicos y artículos para el hogar	135.876	6.951	63.543	65.382
Otros	559.211	18.723	214.103	326.384

Cuadro 17. Autoservicios mayoristas. Ventas totales a precios corrientes por boca de expendio, metro cuadrado y por operación, según jurisdicción, en miles de pesos, unidades, metro cuadrado y pesos. Diciembre de 2018

Jurisdicción	Ventas totales	Cantidad de bocas	Ventas por boca	Superficie del área de ventas	Ventas por m ²	Cantidad de operaciones	Ventas por operación
	Miles de pesos	Unidades	Miles de pesos	m ²	Pesos	Unidades	Pesos
Total	8.504.910	188	45.239	968.217	8.784	3.238.097	2.627
Ciudad Autónoma de Buenos Aires	325.806	6	54.301	35.832	9.093	106.109	3.070
24 partidos del Gran Buenos Aires	3.413.760	70	48.768	379.041	9.006	969.575	3.521
Resto del país	4.765.344	112	42.548	553.344	8.612	2.162.413	2.204

Fuente: INDEC.

Índice de ventas totales a precios corrientes, a precios constantes e índice de precios implícitos

El índice de ventas totales a precios corrientes aumentó 37,7% en diciembre de 2018 respecto a diciembre de 2017; por su parte, el índice de ventas totales a precios constantes cayó 12,4% en diciembre de 2018 respecto al mismo mes del año anterior.

Cuadro 18.1 Autoservicios mayoristas. Índice de ventas totales a precios corrientes y a precios constantes, base año 2017=100, en números índice y variación porcentual. Enero 2017-diciembre 2018

Período	Índice de ventas totales a precios corrientes	Variación porcentual respecto al mismo mes del año anterior	Índice de ventas totales a precios constantes	Variación porcentual respecto al mismo mes del año anterior
	Números índice	%	Números índice	%
2017* Enero	84,3	...	92,7	...
Febrero	79,1	...	85,4	...
Marzo	95,9	...	101,4	...
Abril	93,1	...	96,5	...
Mayo	96,1	...	98,3	...
Junio	98,8	...	99,6	...
Julio	105,8	...	104,9	...
Agosto	104,6	...	102,3	...
Septiembre	104,8	...	101,2	...
Octubre	101,2	...	96,6	...
Noviembre	109,2	...	102,9	...
Diciembre	127,1	...	118,2	...
2018* Enero	103,3	22,6	95,0	2,5
Febrero	100,9	27,6	91,1	6,6
Marzo	120,8	25,9	106,4	5,0
Abril	114,1	22,6	98,2	1,8
Mayo	121,2	26,1	100,6	2,4
Junio	127,6	29,1	100,5	0,9
Julio	137,2	29,6	104,1	-0,8
Agosto	135,6	29,6	99,6	-2,7
Septiembre	128,2	22,3	85,8	-15,2
Octubre	140,4	38,7	88,5	-8,4
Noviembre	144,9	32,7	87,8	-14,7
Diciembre	175,0	37,7	103,5	-12,4

Fuente: INDEC.

El índice de precios implícitos para diciembre de 2018 mostró una variación porcentual de 57,3% respecto al mismo mes del año anterior, y una variación porcentual de 2,5% respecto al mes anterior.

Cuadro 18.2 Autoservicios mayoristas. Índice de precios implícitos, base año 2017=100, en números índice y variación porcentual. Enero 2017-diciembre 2018

Período	Índice de precios implícitos	Variación porcentual	
		respecto al mismo mes del año anterior	respecto al mes anterior
	Números índice	%	
2017* Enero	90,9
Febrero	92,6	...	1,8
Marzo	94,6	...	2,2
Abril	96,5	...	2,0
Mayo	97,8	...	1,3
Junio	99,2	...	1,4
Julio	100,9	...	1,7
Agosto	102,2	...	1,3
Septiembre	103,5	...	1,3
Octubre	104,8	...	1,2
Noviembre	106,2	...	1,3
Diciembre	107,5	...	1,3
2018* Enero	108,8	19,6	1,2
Febrero	110,8	19,7	1,9
Marzo	113,5	19,9	2,4
Abril	116,2	20,4	2,4
Mayo	120,4	23,2	3,7
Junio	126,9	27,9	5,4
Julio	131,9	30,7	3,9
Agosto	136,1	33,2	3,2
Septiembre	149,4	44,3	9,7
Octubre	158,7	51,5	6,2
Noviembre	165,0	55,4	4,0
Diciembre	169,1	57,3	2,5

Nota: el índice de precios implícitos de las ventas totales en los autoservicios mayoristas es un índice tipo Paasche, es decir, mide una canasta de bienes de ponderaciones móviles. En consecuencia, cuando se realizan comparaciones respecto a un período distinto de la base (año 2017=100), la variación de precios resultante se verá afectada por los cambios en la composición de la canasta de bienes considerada en cada período. Por lo tanto, las variaciones que se presentan en este cuadro son aproximadas y no pueden compararse con las de un índice de precios tipo Laspeyres.

Fuente: INDEC.

Personal ocupado asalariado, salarios brutos y contribuciones patronales

El personal ocupado total en diciembre de 2018 ascendió a 11.864 asalariados, de los cuales 1.510 poseen cargos jerárquicos, lo que representa el 12,7% del total de ocupados; el 87,3% restante se compone de cajeros, administrativos y repositores, que suman un total de 10.354 ocupados.

El costo laboral del mes asciende a 859.890 miles de pesos, lo que presenta una variación respecto a diciembre de 2017 de 40,2%. Los sueldos y salarios brutos, en diciembre de 2018, ascienden a 666.837 miles de pesos, lo cual muestra una variación respecto al mismo mes del año anterior de 43,2%. Las contribuciones patronales fueron 193.052 miles de pesos y su variación respecto a diciembre de 2017 fue de 30,6%.

Los salarios brutos promedio en diciembre de 2018 fueron: 92.186 pesos para "Gerentes, supervisores y otro personal jerárquico" y de 50.960 pesos para "Cajeros, administrativos, repositores y otros". En el caso de los asalariados de mayor jerarquía que componen este panel, hubo una variación porcentual de 54,4% en diciembre de 2018 respecto al mismo mes del año anterior. Asimismo, los "Cajeros, administrativos, repositores y otros" alcanzaron una variación porcentual en diciembre de 2018 respecto de diciembre de 2017 de 37,4%.

Cuadro 19. Autoservicios mayoristas. Personal ocupado, costo laboral y sueldos y salarios promedio, en miles de pesos, pesos y variación porcentual. Diciembre de 2018

Personal ocupado, costo laboral y sueldos salarios promedio	Unidad de medida	Total	Variación porcentual	
			respecto al mismo mes del año anterior	respecto al mes anterior ⁽²⁾
%				
Personal ocupado		11.864	1,6	0,3
Gerentes, supervisores y otro personal jerárquico		1.510	4,9	-0,4
Cajeros, administrativos, repositores y otros		10.354	1,1	0,4
Costo laboral	Miles de pesos	859.890	40,2	51,3
Sueldos y salarios brutos ⁽¹⁾	Miles de pesos	666.837	43,2	49,8
Contribuciones patronales	Miles de pesos	193.052	30,6	56,8
Gerentes, supervisores y otro personal jerárquico	Miles de pesos	181.942	57,2	54,2
Sueldos y salarios brutos	Miles de pesos	139.200	62,1	53,0
Contribuciones patronales	Miles de pesos	42.742	43,1	58,1
Cajeros, administrativos, repositores y otros	Miles de pesos	677.947	36,3	50,6
Sueldos y salarios brutos	Miles de pesos	527.637	39,0	49,0
Contribuciones patronales	Miles de pesos	150.310	27,5	56,4
Sueldos y salarios promedio ⁽¹⁾	Pesos	56.207	41,0	49,3
Gerentes, supervisores y otro personal jerárquico	Pesos	92.186	54,4	53,6
Cajeros, administrativos, repositores y otros	Pesos	50.960	37,4	48,3

(1) El concepto "Sueldos y salarios brutos" incluye el salario básico, salario anual complementario (aguinaldo), comisiones, premios, bonificaciones, horas extras, vacaciones, enfermedad y toda retribución tanto remunerativa como no remunerativa.
(2) Las variaciones mensuales están afectadas por el pago del sueldo anual compensatorio (SAC) para el mes de diciembre.

Fuente: INDEC.

Anexo

La Administración Federal de Ingresos Públicos (AFIP) emitió una Resolución R.G. N° 4290/2018, con fecha 2 de agosto de 2018, que establece nuevas normas y procedimientos para el régimen de emisión de comprobantes. Dicha norma establece que los clientes de los autoservicios mayoristas deben estar registrados ante la empresa, de forma tal que la facturación al cliente quedará supeditada a los datos registrales, y no al tipo de factura que solicite. En consecuencia, en algunos casos donde los clientes solicitaban factura tipo “B” bajo este régimen se le emitirá factura tipo “A” cuando correspondiera. A los efectos de proporcionar mayor información para el análisis de coyuntura, se presenta a continuación la facturación de los autoservicios mayoristas discriminadas por tipo de facturación “A” y “B”, en la cual se observa para diciembre de 2018, un incremento superior en la Facturación tipo “A” que en la facturación tipo “B”.

Cuadro 20. Autoservicios Mayoristas. Facturación por tipo de comprobante, en millones de pesos y variación porcentual. Enero 2017–diciembre 2018

Período	Facturación tipo “A”	Variación porcentual respecto al mismo mes del año anterior	Facturación tipo “B”	Variación porcentual respecto al mismo mes del año anterior	Facturación tipo “A” y “B”	Variación porcentual respecto al mismo mes del año anterior
	Millones de pesos	%	Millones de pesos	%	Millones de pesos	%
2017* Enero	1.830,7	...	4.094,5	...	5.925,3	...
Febrero	1.619,1	...	3.841,9	...	5.461,0	...
Marzo	1.994,3	...	4.659,6	...	6.653,9	...
Abril	1.749,6	...	4.522,9	...	6.272,4	...
Mayo	1.890,8	...	4.669,9	...	6.560,7	...
Junio	1.713,2	...	4.800,3	...	6.513,5	...
Julio	1.704,8	...	5.142,5	...	6.847,3	...
Agosto	1.826,7	...	5.080,9	...	6.907,5	...
Septiembre	1.725,8	...	5.089,9	...	6.815,8	...
Octubre	1.933,2	...	4.919,1	...	6.852,3	...
Noviembre	2.007,6	...	5.306,0	...	7.313,6	...
Diciembre	2.216,5	...	6.175,5	...	8.392,1	...
2018* Enero	1.865,9	1,9	5.019,9	22,6	6.885,8	16,2
Febrero	1.697,4	4,8	4.902,5	27,6	6.599,9	20,9
Marzo	1.986,4	-0,4	5.867,6	25,9	7.853,9	18,0
Abril	1.924,5	10,0	5.545,5	22,6	7.470,0	19,1
Mayo	2.056,5	8,8	5.887,5	26,1	7.944,0	21,1
Junio	1.955,7	14,2	6.197,4	29,1	8.153,2	25,2
Julio	2.130,8	25,0	6.667,2	29,6	8.797,9	28,5
Agosto	2.293,4	25,6	6.585,8	29,6	8.879,2	28,5
Septiembre	2.558,2	48,2	6.226,5	22,3	8.784,7	28,9
Octubre	3.054,4	58,0	6.823,6	38,7	9.878,0	44,2
Noviembre	3.199,3	59,4	7.038,6	32,7	10.238,0	40,0
Diciembre	3.684,3	66,2	8.504,9	37,7	12.189,2	45,2

Fuente: INDEC.

Enlace a mayores detalles

Pueden consultarse las series de la Encuesta de Supermercados y la Encuesta de Autoservicios Mayoristas desde enero de 2017 hasta el período de referencia del presente informe en los cuadros que se encuentran en formato digital disponibles en:

https://www.indec.gob.ar/ftp/cuadros/economia/sh_super_mayoristas.xls

Índice de cuadros web

Cuadro 1. Encuesta de supermercados. Ventas totales a precios corrientes y a precios constantes, en millones de pesos y variaciones porcentuales

Cuadro 2. Encuesta de supermercados. Ventas totales a precios corrientes por canal de venta y medio de pago, en miles de pesos

Cuadro 3. Encuesta de supermercados. Ventas totales a precios corrientes por grupo de artículos y jurisdicción, en miles de pesos

Cuadro 4. Encuesta de supermercados. Ventas totales a precios corrientes por boca de expendio, metro cuadrado y por operación según jurisdicción, en miles de pesos, unidades, metro cuadrado y pesos

Cuadro 5. Encuesta de autoservicios mayoristas. Ventas totales a precios corrientes y a precios constantes, en millones de pesos y variaciones porcentuales

Cuadro 6. Encuesta de autoservicios mayoristas. Ventas totales a precios corrientes por canal de venta y medio de pago, en miles de pesos

Cuadro 7. Encuesta de autoservicios mayoristas. Ventas totales a precios corrientes por grupo de artículos y jurisdicción, en miles de pesos

Cuadro 8. Encuesta de autoservicios mayoristas. Facturación por tipo de comprobante, en millones de pesos

Cuadro 9. Encuesta de autoservicios mayoristas. Ventas totales a precios corrientes por boca de expendio, metro cuadrado y por operación según jurisdicción, en miles de pesos, unidades, metro cuadrado y pesos

Aspectos metodológicos

La Encuesta de Supermercados y la Encuesta de Autoservicios Mayoristas tienen como principal objetivo medir la evolución mensual de las ventas a los consumidores finales a través de ambos canales de comercialización y proveer información estadística continua para el análisis de coyuntura. Su forma de colecta es mensual en formato digital. Las ventas facturadas que se relevan, en ambas encuestas, corresponden a las ventas realizadas durante el mes calendario de referencia, y están valuadas al precio de venta en el establecimiento vendedor, neto de bonificaciones o descuentos realizados en el local; se incluye el valor del IVA (impuesto al valor agregado), no así los cargos o intereses por financiación.

En la Encuesta de Autoservicios Mayoristas, las ventas facturadas, utilizadas para la construcción de los indicadores, son las efectuadas por un responsable inscripto a un consumidor final, monotributista y/o exento, es decir, se relevan solo aquellas facturas o tickets denominados "Factura B"; se excluyen del cálculo las facturas o tickets emitidos por un responsable inscripto a otro responsable inscripto, las cuales se indican como "Factura A".

Los deflatores que se utilizan en el cálculo de las ventas totales a precios constantes son elaborados a partir de distintas desagregaciones del índice de precios al consumidor (IPC nacional). Su descripción, según el Clasificador del Consumo Individual por Finalidad (COICOP, por sus siglas en inglés), para cada grupo de artículos es:

Grupo de artículos	Código COICOP	Descripción
Bebidas	Grupos 01.2; 02.1	Bebidas no alcohólicas; Bebidas alcohólicas
Almacén	Clases 01.1.1; 01.1.5; 01.1.8; 01.1.9	Pan y cereales; Aceites, grasas y manteca; Azúcar, dulces, chocolate, golosinas, etc.; Otros alimentos
Panadería	Clase 01.1.1	Pan y cereales
Lácteos	Clase 01.1.4	Leche, productos lácteos y huevos
Carnes	Clase 01.1.2	Carnes y derivados
Verdulería y frutería	Clases 01.1.6; 01.1.7	Frutas; Verduras, tubérculos y legumbres
Alimentos preparados y rotisería	Grupo 11.1	Restaurantes, bares y casa de comidas
Artículos de limpieza y perfumería	Clase 05.6.1	Bienes y servicios para la conservación del hogar
Indumentaria, calzado y textiles para el hogar	División 03; Clase 05.2.1	Prendas de vestir y calzado; Artículos textiles para el hogar
Electrónicos y artículos para el hogar	Grupos 05.3; 09.1	Artefactos para el hogar; Equipos audiovisuales, fotográficos y de procesamiento de la información
Otros	Bienes	Bienes

La metodología completa de la Encuesta de Supermercados y la Encuesta de Autoservicios Mayoristas se encuentra disponible en:

https://www.indec.gob.ar/ftp/cuadros/economia/metodologia30_supermercados_mayoristas.pdf