



Buenos Aires, 29 de marzo de 2012

Encuesta de Supermercados Febrero de 2012

La Encuesta de Supermercados releva información de 65 empresas distribuidas en todo el territorio nacional.

Ventas a precios corrientes con estacionalidad

Las ventas a precios corrientes comprendidas en la encuesta sumaron \$7.500,4 millones, lo cual representa una suba de 33,2% respecto al mismo mes del año anterior.

La variación interanual de las ventas del primer bimestre del año 2012 fue de 30,2%.

Ventas a precios constantes desestacionalizadas

La evolución interanual de las ventas del mes de febrero de 2012 registró una variación positiva de 17,7%.

La tendencia ciclo registró una variación positiva de 0,7% con relación al mes inmediatamente anterior.

Las ventas desestacionalizadas a precios constantes aumentaron 0,9% con respecto a enero de 2012.

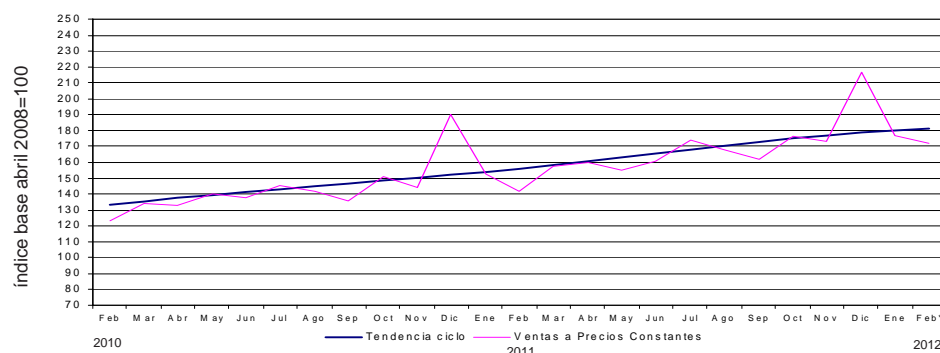
Cuadro 1. Evolución de las ventas a precios corrientes. Variaciones porcentuales

Período	Ventas en millones de pesos	Mes anterior	Variación porcentual	
			Igual período año anterior	Del acumulado desde enero hasta cada mes del año respecto a igual período año anterior
2010	64.491,7	///	28,8	///
2011	82.332,1	///	27,7	///
2011 Feb	5.631,8	-6,0	25,7	27,0
2012 Ene	7.630,1	-17,8	27,3	27,3
2012 Feb*	7.500,4	-1,7	33,2	30,2

Cuadro 2. Ventas a precios constantes. Series desestacionalizada y tendencia ciclo. Variaciones porcentuales

Período	Mes anterior		Igual período año anterior
	Desestacionalizada	Tendencia ciclo	Desestacionalizada
2011 Feb	0,8	1,3	15,3
2012 Ene	3,4	0,8	17,5
2012 Feb*	0,9	0,7	17,7

Gráfico 1. Evolución mensual de las series de ventas a precios constantes y tendencia ciclo



Los 24 partidos de la provincia de Buenos Aires comprenden: Almirante Brown, Avellaneda, Berazategui, Esteban Echeverría, Ezeiza, Florencio Varela, General San Martín, Hurlingham, Ituzaingó, José C. Paz, La Matanza, Lanús, Lomas de Zamora, Malvinas Argentinas, Merlo, Moreno, Morón, Quilmes, San Fernando, San Isidro, San Miguel, Tigre, Tres de Febrero y Vicente López.

Este relevamiento, de periodicidad mensual, es representativo de la actividad de una nómina de empresas de supermercados que cuentan por lo menos con alguna boca de expendio cuya superficie de ventas supera los 300 m².

Los datos que aquí se presentan tienen carácter provisorio, dado que la información se recopila y actualiza permanentemente, pudiendo ser modificados de acuerdo con nueva información suministrada por las empresas.

Serie de ventas a precios corrientes sin desestacionalizar

Análisis de los resultados de enero de 2012

La variación interanual de las ventas totales a precios corrientes registró un aumento de 27,3%. En este caso, las jurisdicciones donde se registraron las subas más importantes fueron Salta (53,6%), Otras provincias del Norte (43,4%), Santa Fe (31,3%), Chubut (30%) y Otras provincias del Sur (28,9%).

Cuadro 3. Evolución de las ventas a precios corrientes, por jurisdicción. Variaciones porcentuales

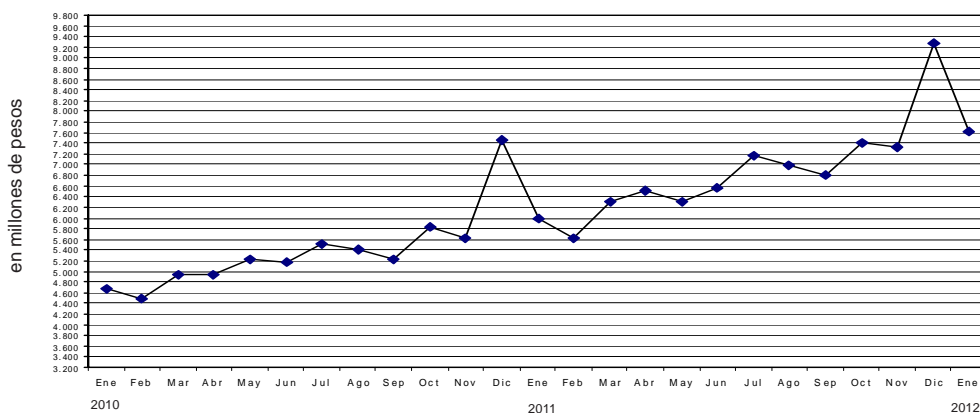
Jurisdicción	Ventas a precios corrientes			Variación porcentual		
	2011		2012	Mes anterior	Igual período año anterior	Del acumulado desde enero hasta cada mes del año respecto a igual período año anterior
	Enero	Diciembre	Enero			
	miles de pesos					
Total	5.992.887	9.277.338	7.630.134	-17,8	27,3	27,3
Ciudad de Buenos Aires	918.605	1.419.275	1.130.931	-20,3	23,1	23,1
24 partidos de la provincia de Buenos Aires	1.462.287	2.316.467	1.851.201	-20,1	26,6	26,6
Resto de Buenos Aires	946.807	1.318.037	1.180.718	-10,4	24,7	24,7
Córdoba	401.210	594.735	498.001	-16,3	24,1	24,1
Chubut	197.363	312.529	256.623	-17,9	30,0	30,0
Entre Ríos	118.949	183.321	153.207	-16,4	28,8	28,8
Mendoza	376.226	583.275	482.871	-17,2	28,3	28,3
Neuquén	200.899	306.237	250.956	-18,1	24,9	24,9
Salta	90.501	167.703	138.976	-17,1	53,6	53,6
Santa Fe	286.848	463.126	376.606	-18,7	31,3	31,3
Tucumán	123.706	215.855	158.645	-26,5	28,2	28,2
Otras provincias del Norte ¹	248.964	424.798	357.122	-15,9	43,4	43,4
Otras provincias del Centro y del Oeste ²	185.996	288.458	234.001	-18,9	25,8	25,8
Otras provincias del Sur ³	434.526	683.522	560.276	-18,0	28,9	28,9

¹ Comprende las provincias de Corrientes, Chaco, Formosa, Jujuy, Misiones y Santiago del Estero.

² Comprende las provincias de Catamarca, La Rioja, San Juan y San Luis.

³ Comprende las provincias de La Pampa, Río Negro, Santa Cruz y Tierra del Fuego.

Gráfico 2. Evolución mensual de las ventas totales a precios corrientes

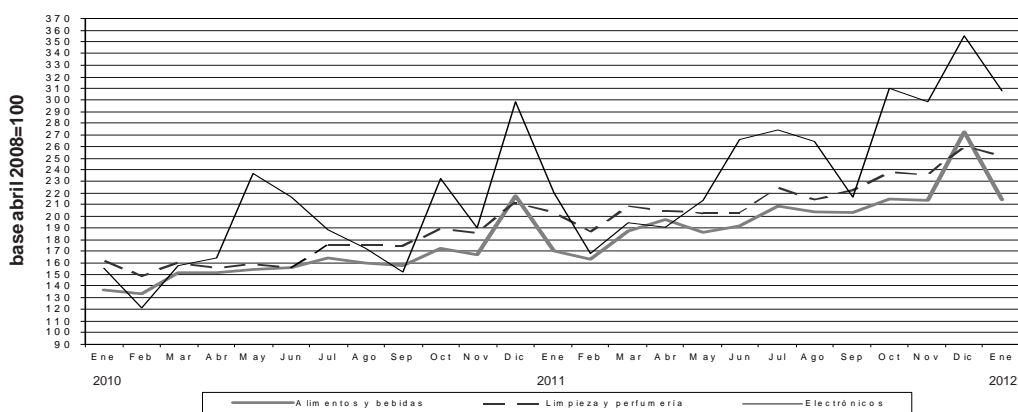


En la variación interanual de las ventas a precios corrientes por grupo de artículos, se observan los aumentos más significativos en Electrónicos y artículos para el hogar (39,4%), Verdulería y frutería (35,5%), Otros (32,9), Indumentaria, calzado y textiles para el hogar (31,5%) y Bebidas (30,5%).

Cuadro 4. Evolución de las ventas a precios corrientes, por grupos de artículos. Variaciones porcentuales

Grupos de artículos	Ventas a precios corrientes			Variación porcentual		
	2011		2012	Mes anterior	Igual período año anterior	Del acumulado desde enero hasta cada mes del año respecto a igual período año anterior
	Enero	Diciembre	Enero			
miles de pesos						
Total	5.992.887	9.277.338	7.630.134	-17,8	27,3	27,3
Alimentos y bebidas	3.855.852	6.172.935	4.852.159	-21,4	25,8	25,8
Bebidas	671.072	1.358.997	875.486	-35,6	30,5	30,5
Almacén	1.418.420	2.320.211	1.813.580	-21,8	27,9	27,9
Panadería	153.730	227.676	191.957	-15,7	24,9	24,9
Lácteos	585.097	773.870	743.169	-4,0	27,0	27,0
Carnes	713.204	1.020.134	815.045	-20,1	14,3	14,3
Verdulería y frutería	215.114	333.176	291.444	-12,5	35,5	35,5
Alimentos preparados y rotisería	99.215	138.871	121.478	-12,5	22,4	22,4
Artículos de limpieza y perfumería	905.060	1.154.836	1.117.723	-3,2	23,5	23,5
Indumentaria, calzado y textiles para el hogar	154.366	243.479	202.922	-16,7	31,5	31,5
Electrónicos y artículos para el hogar	391.382	629.285	545.470	-13,3	39,4	39,4
Otros	686.227	1.076.803	911.860	-15,3	32,9	32,9

Gráfico 3. Evolución mensual de las ventas a precios corrientes por grupos de artículos



Las ventas a precios corrientes del mes de enero de 2012 totalizaron \$7.630,1 millones. De ese total, \$6.390,8 millones (83,8%) corresponden a las grandes cadenas y \$1.239,4 millones (16,2%), a las medianas. Las ventas de las cadenas grandes y medianas registraron en el mes de enero de 2012, con respecto a enero de 2011, un incremento de 27,6% y 25,8%, respectivamente. Las ventas por metro cuadrado a precios corrientes en las cadenas grandes y medianas totalizaron \$2.764 y \$2.318, respectivamente, registrándose en la variación interanual alzas de 16,9% en el caso de las grandes cadenas y de 23,4% en lo que respecta a las medianas. La variación interanual de las ventas por metro cuadrado a precios constantes refleja que las cadenas grandes y medianas registraron aumentos de 6,6% y 12,4%, respectivamente (cuadro 7).

Cuadro 5. Ventas a precios corrientes, según tipo de cadena. Variaciones porcentuales

Tipo de cadena	Monto en miles de pesos			Variación porcentual		
	2011		2012	Mes anterior	Igual período año anterior	Del acumulado desde enero hasta cada mes del año respecto a igual período año anterior
	Enero	Diciembre	Enero			
Todas las cadenas	5.992.887	9.277.338	7.630.134	-17,8	27,3	27,3
Cadenas grandes	5.007.920	7.834.624	6.390.779	-18,4	27,6	27,6
Cadenas medianas	984.967	1.442.714	1.239.355	-14,1	25,8	25,8

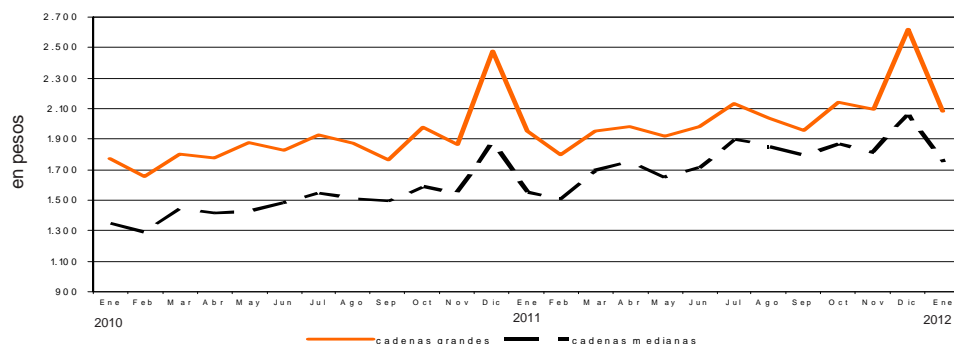
Cuadro 6. Ventas a precios corrientes por metro cuadrado en pesos, según tipo de cadena. Variaciones porcentuales

Tipo de cadena	Monto en pesos			Variación porcentual		
	2011		2012	Mes anterior	Igual período año anterior	Del acumulado desde enero hasta cada mes del año respecto a igual período año anterior
	Enero	Diciembre	Enero			
Todas las cadenas	2.268	3.311	2.680	-19,1	18,2	18,2
Cadenas grandes	2.365	3.453	2.764	-20,0	16,9	16,9
Cadenas medianas	1.879	2.709	2.318	-14,4	23,4	23,4

Cuadro 7. Ventas a precios constantes por metro cuadrado en pesos, según tipo de cadena. Variaciones porcentuales

Tipo de cadenas	Monto en pesos			Variación porcentual		
	2011		2012	Mes anterior	Igual período año anterior	Del acumulado desde enero hasta cada mes del año respecto a igual período año anterior
	Enero	Diciembre	Enero			
Todas las cadenas	1.873	2.510	2.018	-19,6	7,7	7,8
Cadenas grandes	1.953	2.618	2.081	-20,5	6,6	6,6
Cadenas medianas	1.552	2.054	1.745	-15,0	12,4	12,4

Gráfico 4. Evolución mensual de las ventas a precios constantes por metro cuadrado, según tipo de cadena



Cuadro 8. Ventas a precios corrientes por grupos de artículos, según jurisdicción.

Período	Grupos de artículos										Otros	
	Total	Bebidas	Almacén	Panadería	Lácteos	Carnes	Verdulería y frutería	Alimentos preparados y rotisería	Artículos de limpieza y perfumería	Indumentaria, calzado y textiles para el hogar		Electrónicos y artículos para el hogar
Total												
2011 Enero	5.992.887	671.072	1.418.420	153.730	585.097	713.204	215.114	99.215	905.060	154.366	391.382	686.227
Diciembre	9.277.338	1.358.997	2.320.211	227.676	773.870	1.020.134	333.176	138.871	1.154.836	243.479	629.285	1.076.803
2012 Enero	7.630.134	875.486	1.813.580	191.957	743.169	815.045	291.444	121.478	1.117.723	202.922	545.470	911.860
Ciudad de Buenos Aires												
2011 Enero	918.605	108.505	204.276	32.385	102.600	107.245	41.565	22.223	136.988	16.728	57.792	88.298
Diciembre	1.419.275	220.555	332.633	51.898	145.360	157.703	63.918	33.075	174.430	23.253	83.407	133.043
2012 Enero	1.130.931	137.773	252.962	39.109	130.948	117.315	54.022	25.930	170.989	19.045	74.281	108.557
24 partidos de la Provincia de Buenos Aires												
2011 Enero	1.462.287	186.283	357.418	35.664	143.017	145.605	38.864	25.404	221.563	35.841	119.220	153.408
Diciembre	2.316.467	392.334	594.041	54.005	201.077	217.073	63.122	35.170	293.451	53.313	173.256	239.625
2012 Enero	1.851.201	234.412	448.836	41.853	180.400	160.279	51.924	30.077	280.935	45.344	176.897	200.244
Resto de Buenos Aires												
2011 Enero	946.807	117.124	209.005	28.118	102.875	105.666	38.045	12.469	146.218	23.263	54.560	109.464
Diciembre	1.318.037	204.454	309.851	33.892	121.134	131.969	51.849	14.476	173.787	33.488	87.663	155.474
2012 Enero	1.180.718	150.874	259.600	35.039	129.248	119.434	51.146	14.281	180.876	29.655	72.492	138.073
Córdoba												
2011 Enero	401.210	46.173	100.994	8.168	31.625	47.751	15.568	4.004	54.182	11.849	31.741	49.155
Diciembre	594.735	84.077	133.368	10.604	39.393	60.408	21.257	5.279	67.761	19.274	56.972	96.342
2012 Enero	498.001	61.289	107.377	10.336	38.402	53.670	20.939	5.243	65.410	15.137	42.284	77.914
Chubut												
2011 Enero	197.363	21.330	44.708	4.764	22.441	26.682	10.201	4.036	30.172	6.327	5.772	20.930
Diciembre	312.529	46.137	74.780	6.315	27.005	40.415	15.657	5.247	39.323	10.069	12.032	35.549
2012 Enero	296.623	27.886	58.167	6.082	28.324	31.326	13.535	4.760	37.821	8.117	9.868	30.737
Entre Ríos												
2011 Enero	118.949	13.189	25.006	2.351	11.081	7.581	3.227	1.286	20.171	3.563	11.059	20.435
Diciembre	183.321	28.058	43.312	3.538	14.786	10.410	5.052	1.603	26.411	5.093	15.304	29.754
2012 Enero	153.207	17.861	34.699	2.895	14.483	9.059	4.583	1.496	25.804	4.495	13.916	23.916
Mendoza												
2011 Enero	376.226	33.638	112.801	7.537	21.395	58.752	7.358	3.906	65.740	8.774	14.197	42.128
Diciembre	583.275	62.754	220.795	11.711	28.410	80.931	11.516	5.912	65.442	16.471	28.132	51.201
2012 Enero	482.871	43.608	176.915	9.486	26.681	67.468	9.817	5.313	60.184	13.480	24.059	45.860

en miles de pesos

Cuadro 8. (conclusión)

Período	Grupos de artículos											Total
	Bebidas	Almacén	Panadería	Lácteos	Carnes	Verdulería y frutería	Alimentos preparados y rotisería	Artículos de limpieza y perfumería	Indumentaria, calzado y textiles para el hogar	Electrónicos y artículos para el hogar	Otros	
en miles de pesos												
Neuquén												
2011 Enero	20.490	43.192	4.400	19.398	33.196	8.733	4.826	26.720	6.445	6.804	26.695	
Diciembre	40.764	72.510	6.236	23.844	46.629	12.704	5.908	36.128	10.542	14.086	36.886	
2012 Enero	27.512	55.598	5.692	23.925	38.202	11.193	5.672	33.707	8.517	10.208	30.730	
Salta												
2011 Enero	7.308	19.093	1.937	6.911	17.193	1.564	996	16.462	1.873	4.669	12.495	
Diciembre	20.994	43.300	3.346	10.233	28.029	2.710	1.913	23.357	4.283	12.358	17.180	
2012 Enero	11.467	33.572	2.991	10.222	21.886	2.353	1.968	23.240	4.346	7.546	19.385	
Santa Fe												
2011 Enero	25.194	72.993	7.196	23.647	26.319	10.131	4.849	43.663	10.296	24.991	37.569	
Diciembre	54.895	120.175	13.606	35.485	39.561	16.914	7.672	59.152	16.328	35.055	64.283	
2012 Enero	34.632	95.699	10.344	32.694	32.774	15.140	6.559	55.118	13.220	31.496	48.930	
Tucumán												
2011 Enero	10.632	24.222	2.677	10.687	18.896	2.434	1.783	20.545	3.392	8.576	19.862	
Diciembre	25.814	44.220	4.963	15.466	30.200	4.522	2.855	29.437	6.001	19.792	32.585	
2012 Enero	13.833	31.215	3.580	13.600	21.496	3.275	2.147	26.346	4.803	11.397	26.953	
Otras provincias del Norte¹												
2011 Enero	21.628	63.585	5.564	23.739	28.107	6.044	4.651	32.497	7.196	21.169	34.784	
Diciembre	51.448	98.820	8.682	30.155	50.249	11.007	8.864	45.045	13.965	34.372	72.191	
2012 Enero	34.047	79.379	7.480	31.176	41.113	9.243	8.185	43.702	12.029	26.927	63.841	
Otras provincias del Centro y del Oeste²												
2011 Enero	14.588	46.257	3.729	12.831	24.328	4.626	2.725	28.646	4.981	11.763	31.522	
Diciembre	31.613	75.618	6.093	16.156	33.438	7.821	3.788	37.064	8.274	22.097	46.496	
2012 Enero	19.926	59.199	4.609	15.136	27.055	6.487	3.469	34.218	6.855	16.868	40.179	
Otras provincias del Sur³												
2011 Enero	44.990	94.870	9.240	52.850	65.883	26.754	6.057	61.493	13.838	19.069	39.482	
Diciembre	95.100	156.788	12.787	65.366	93.119	45.127	7.109	84.048	23.125	34.759	66.194	
2012 Enero	60.366	120.362	12.461	67.930	73.968	37.787	6.378	79.373	17.879	27.231	56.541	

¹ Comprende las provincias de Corrientes, Chaco, Formosa, Jujuy, Misiones y Santiago del Estero.

² Comprende las provincias de Catamarca, La Rioja, San Juan y San Luis.

³ Comprende las provincias de La Pampa, Río Negro, Santa Cruz y Tierra del Fuego.

Cuadro 9. Ventas totales, ventas por boca, ventas por metro cuadrado y ventas por operación a precios corrientes, según jurisdicción

Período	Ventas totales en miles de pesos	Número de bocas	Ventas por boca en miles de pesos	Superficie del área de ventas en m ²	Ventas por m ² en pesos	Número de operaciones	Ventas por operación en pesos
Total							
2011 Enero	5.992.887	1.689	3.548	2.641.970	2.268	58.758.550	102,0
Diciembre	9.277.338	1.769	5.244	2.801.826	3.311	66.222.951	140,1
2012 Enero	7.630.134	1.794	4.253	2.847.257	2.680	61.847.446	123,4
Ciudad de Buenos Aires							
2011 Enero	918.605	394	2.331	393.853	2.332	10.799.238	85,1
Diciembre	1.419.275	435	3.263	408.865	3.471	12.316.378	115,2
2012 Enero	1.130.931	450	2.513	412.887	2.739	11.322.085	99,9
24 partidos de la Provincia de Buenos Aires							
2011 Enero	1.462.287	413	3.541	747.182	1.957	12.094.269	120,9
Diciembre	2.316.467	415	5.582	762.968	3.036	14.217.476	162,9
2012 Enero	1.851.201	416	4.450	767.981	2.410	12.723.747	145,5
Resto de Buenos Aires							
2011 Enero	946.807	260	3.642	364.252	2.599	9.074.931	104,3
Diciembre	1.318.037	263	5.012	366.867	3.593	9.172.884	143,7
2012 Enero	1.180.718	266	4.439	371.536	3.178	9.199.794	128,3
Córdoba							
2011 Enero	401.210	98	4.094	217.141	1.848	3.966.334	101,2
Diciembre	594.735	99	6.007	218.247	2.725	4.286.424	138,7
2012 Enero	498.001	99	5.030	218.247	2.282	4.181.822	119,1
Chubut							
2011 Enero	197.363	42	4.699	58.173	3.393	1.877.538	105,1
Diciembre	312.529	44	7.103	65.621	4.763	2.096.463	149,1
2012 Enero	256.623	44	5.832	65.621	3.911	1.940.441	132,2
Entre Ríos							
2011 Enero	118.949	34	3.499	49.479	2.404	1.325.827	89,7
Diciembre	183.321	35	5.238	50.805	3.608	1.547.872	118,4
2012 Enero	153.207	35	4.377	50.805	3.016	1.391.085	110,1
Mendoza							
2011 Enero	376.226	111	3.389	166.238	2.263	3.824.623	98,4
Diciembre	583.275	119	4.901	184.771	3.157	4.450.107	131,1
2012 Enero	482.871	118	4.092	187.851	2.571	4.063.557	118,8
Neuquén							
2011 Enero	200.899	48	4.185	80.235	2.504	1.908.012	105,3
Diciembre	306.237	50	6.125	81.406	3.762	2.042.320	149,9
2012 Enero	250.956	50	5.019	81.406	3.083	2.029.804	123,6
Salta							
2011 Enero	90.501	16	5.656	40.856	2.215	994.270	91,0
Diciembre	167.703	18	9.317	47.134	3.558	1.185.944	141,4
2012 Enero	138.976	20	6.949	58.335	2.382	1.187.363	117,0
Santa Fe							
2011 Enero	286.848	70	4.098	147.775	1.941	2.531.930	113,3
Diciembre	463.126	70	6.616	148.714	3.114	2.988.021	155,0
2012 Enero	376.606	70	5.380	148.714	2.532	2.609.242	144,3
Tucumán							
2011 Enero	123.706	20	6.185	65.785	1.880	1.279.002	96,7
Diciembre	215.855	22	9.812	71.481	3.020	1.604.942	134,5
2012 Enero	158.645	22	7.211	71.481	2.219	1.476.072	107,5
Otras provincias del Norte¹							
2011 Enero	248.964	47	5.297	117.515	2.119	2.891.252	86,1
Diciembre	424.798	54	7.867	185.995	2.284	3.503.010	121,3
2012 Enero	357.122	58	6.157	202.788	1.761	3.399.130	105,1
Otras provincias del Centro y del Oeste²							
2011 Enero	185.996	41	4.536	86.912	2.140	1.827.457	101,8
Diciembre	288.458	41	7.036	87.522	3.296	2.079.652	138,7
2012 Enero	234.001	41	5.707	87.522	2.674	1.928.503	121,3
Otras provincias del Sur³							
2011 Enero	434.526	95	4.574	106.574	4.077	4.363.867	99,6
Diciembre	683.522	104	6.572	121.430	5.629	4.731.458	144,5
2012 Enero	560.276	105	5.336	122.083	4.589	4.394.801	127,5

¹ Comprende las provincias de Corrientes, Chaco, Formosa, Jujuy, Misiones y Santiago del Estero.

² Comprende las provincias de Catamarca, La Rioja, San Juan y San Luis.

³ Comprende las provincias de La Pampa, Río Negro, Santa Cruz y Tierra del Fuego.

El personal ocupado total en el mes de enero de 2012 ascendió a 99.148 personas.

Los salarios brutos promedio en el mes de enero de 2012 fueron \$9.819 para Gerentes, supervisores y otro personal jerárquico y \$4.543 para Cajeros, administrativos, repositores y otros (cuadro 12).

Cuadro 10. Personal ocupado asalariado, por categoría. Todas las cadenas

	Cantidad de personal ocupado			Variación porcentual		
	2011		2012	Mes anterior	Igual período año anterior	Del acumulado desde enero hasta cada mes del año respecto a igual período año anterior
	Enero	Diciembre	Enero			
Total	99.568	99.404	99.148	-0,3	-0,4	-0,4
Gerentes, supervisores y otro personal jerárquico	11.469	12.066	11.363	-5,8	-0,9	-0,9
Cajeros, administrativos, repositores y otros	88.099	87.338	87.785	0,5	-0,4	-0,4

Cuadro 11. Sueldos y salarios brutos y contribuciones patronales, por categoría. Todas las cadenas

	Monto en miles de pesos			Variación porcentual		
	2011		2012	Mes anterior	Igual período año anterior	Del acumulado desde enero hasta cada mes del año respecto a igual período año anterior
	Enero	Diciembre ¹	Enero			
Total						
Sueldos y salarios brutos	372.834	748.888	510.354	-31,9	36,9	36,9
Contribuciones patronales	95.769	187.221	127.588	-31,9	33,2	33,2
Gerentes, supervisores y otro personal jerárquico						
Sueldos y salarios brutos	80.444	160.527	111.578	-30,5	38,7	38,7
Contribuciones patronales	20.357	40.130	27.895	-30,5	37,0	37,0
Cajeros, administrativos, repositores y otros						
Sueldos y salarios brutos	292.390	588.361	398.776	-32,2	36,4	36,4
Contribuciones patronales	75.412	147.091	99.693	-32,2	32,2	32,2

Cuadro 12. Sueldos y salarios brutos promedio, por categoría. Todas las cadenas

	Monto en pesos			Variación porcentual		
	2011		2012	Mes anterior	Igual período año anterior	Del acumulado desde enero hasta cada mes del año respecto a igual período año anterior
	Enero	Diciembre ¹	Enero			
Total	3.745	7.534	5.147	-31,7	37,4	37,4
Gerentes, supervisores y otro personal jerárquico	7.014	13.304	9.819	-26,2	40,0	40,0
Cajeros, administrativos, repositores y otros	3.319	6.737	4.543	-32,6	36,9	36,9

¹Se incluye aguinaldo

La variación de precios implícitos de la Encuesta de Supermercados refleja las modificaciones de un conjunto acotado de precios de productos y no, obviamente, del total de precios de la economía, por lo cual no puede tomarse como una medida de la inflación. Dado el marco metodológico propio de cada encuesta, resulta técnicamente inviable realizar una comparación con otros indicadores de evolución de precios elaborados por el INDEC.

Por citar un ejemplo, el Índice de Precios al Consumidor (IPC) toma en cuenta un número considerablemente mayor de bienes, además de una amplia gama de servicios, a la vez que incluye precios de venta no sólo en supermercados sino en diversos tipos de comercios más pequeños.

Cuadro 13. Evolución de los Índices de Precios Implícitos (IPI) de la Encuesta de Supermercados.
Índice base abril 2008=100

Período	2009	2010	2011	2012
	105,2	116,2	126,8	
Enero	102,9	110,5	121,1	132,8
Febrero	102,8	112,4	122,5	134,3*
Marzo	103,2	113,8	123,6	
Abril	103,5	114,8	125,0	
Mayo	103,9	115,0	125,4	
Junio	104,1	115,8	126,1	
Julio	104,7	116,8	127,2	
Agosto	105,7	117,5	128,3	
Septiembre	106,5	118,3	129,5	
Octubre	107,2	119,2	129,8	
Noviembre	108,4	120,3	130,6	
Diciembre	109,3	120,5	131,9	

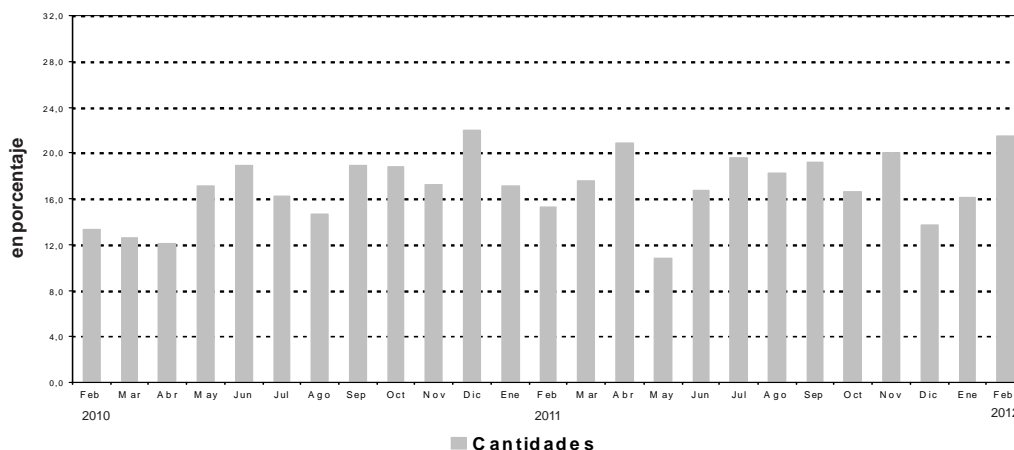
Cuadro 14. Variación interanual de los IPI de la Encuesta de Supermercados.
Índice base abril 2008=100

Período	2009	2010	2011	2012
	4,6	10,5	9,0	
Enero	5,6	7,4	9,6	9,7
Febrero	4,6	9,3	9,0	9,6*
Marzo	3,9	10,3	8,6	
Abril	3,5	10,9	8,9	
Mayo	3,8	10,7	9,0	
Junio	3,3	11,2	8,9	
Julio	4,3	11,6	8,9	
Agosto	4,7	11,2	9,2	
Septiembre	4,9	11,1	9,5	
Octubre	5,0	11,2	8,9	
Noviembre	5,4	11,0	8,6	
Diciembre	6,2	10,2	9,5	

Cuadro 15. Series a precios corrientes, a precios constantes, desestacionalizada a precios constantes, tendencia y sus variaciones. Índices base abril 2008=100

Período	Precios corrientes				Precios constantes				Desestacionalizada a Precios constantes				Tendencia ciclo		
	Serie	Variaciones porcentuales		Serie	Variaciones porcentuales		Serie	Variaciones porcentuales		Serie	Variaciones porcentuales		Serie	Variaciones porcentuales	
		mensual	interanual		mensual	interanual		mensual	interanual		mensual	interanual		mensual	interanual
2009	Ene	118,2	-19,5	27,6	115,0	-19,4	20,2	117,3	1,2	17,7	117,9	0,5	117,9	0,5	
	Feb	111,5	-5,7	18,1	108,5	-5,7	12,2	118,4	0,9	16,5	118,5	0,5	118,5	0,5	
	Mar	122,8	10,2	13,9	118,9	9,6	8,8	118,4	0,0	14,1	119,1	0,5	119,1	0,5	
	Abr	122,4	-0,3	22,4	118,3	-0,5	18,3	121,6	2,7	16,0	119,7	0,5	119,7	0,5	
	May	124,0	1,4	16,3	119,4	0,9	12,0	119,9	-1,5	10,0	120,3	0,5	120,3	0,5	
	Jun	120,4	-2,9	13,6	115,7	-3,1	10,1	121,5	1,3	12,3	121,0	0,6	121,0	0,6	
	Jul	131,1	8,9	20,0	125,2	8,2	14,3	125,7	3,5	12,3	121,7	0,6	121,7	0,6	
	Ago	131,0	-0,1	12,3	123,9	-1,0	7,3	122,0	-2,9	7,7	122,6	0,7	122,6	0,7	
	Sep	121,9	-6,9	11,5	114,4	-7,7	6,2	123,1	0,8	6,2	123,8	0,9	123,8	0,9	
	Oct	136,3	11,9	14,2	127,2	11,2	8,8	125,2	1,8	7,0	125,2	1,2	125,2	1,2	
	Nov	133,4	-2,2	10,4	123,0	-3,3	4,7	125,6	0,3	7,0	126,9	1,4	126,9	1,4	
	Dic	170,6	27,9	16,2	156,2	27,0	9,5	127,6	1,6	10,1	128,9	1,6	128,9	1,6	
2010	Ene	143,9	-15,7	21,7	130,2	-16,6	13,2	133,2	4,3	13,5	131,0	1,7	131,0	1,7	
	Feb	138,1	-4,0	23,9	122,9	-5,6	13,3	134,2	0,8	13,4	133,2	1,7	133,2	1,7	
	Mar	152,5	10,4	24,1	133,9	9,0	12,6	134,9	0,5	13,9	135,4	1,6	135,4	1,6	
	Abr	152,2	-0,2	24,4	132,6	-1,0	12,1	135,7	0,6	11,6	137,5	1,5	137,5	1,5	
	May	160,7	5,6	29,6	139,8	5,4	17,1	141,2	4,1	17,8	139,4	1,4	139,4	1,4	
	Jun	159,4	-0,8	32,4	137,6	-1,6	18,9	143,7	1,7	18,3	141,2	1,3	141,2	1,3	
	Jul	169,8	6,6	29,6	145,5	5,7	16,2	142,7	-0,6	13,5	143,0	1,2	143,0	1,2	
	Ago	167,0	-1,7	27,5	142,1	-2,3	14,7	144,4	1,2	18,3	144,7	1,2	144,7	1,2	
	Sep	160,9	-3,7	32,0	136,0	-4,3	18,9	145,5	0,8	18,2	146,5	1,2	146,5	1,2	
	Oct	180,0	11,9	32,0	151,1	11,1	18,8	147,0	1,0	17,4	148,3	1,2	148,3	1,2	
	Nov	173,4	-3,7	30,0	144,2	-4,6	17,2	150,5	2,4	19,9	150,1	1,2	150,1	1,2	
	Dic	229,5	32,3	34,5	190,5	32,1	22,0	153,5	2,0	20,3	152,0	1,2	152,0	1,2	
2011	Ene	184,7	-19,5	28,3	152,5	-19,9	17,1	153,6	0,1	15,3	153,9	1,2	153,9	1,2	
	Feb	173,6	-6,0	25,7	141,7	-7,1	15,3	154,7	0,8	15,3	155,9	1,3	155,9	1,3	
	Mar	194,6	12,1	27,6	157,4	11,1	17,6	159,1	2,8	17,9	158,0	1,4	158,0	1,4	
	Abr	200,4	3,0	31,7	160,3	1,8	20,9	159,9	0,5	17,8	160,3	1,5	160,3	1,5	
	May	194,3	-3,0	20,9	154,9	-3,4	10,8	161,6	1,1	14,5	162,8	1,5	162,8	1,5	
	Jun	202,4	4,2	27,0	160,6	3,7	16,7	166,0	2,7	15,5	165,4	1,6	165,4	1,6	
	Jul	221,3	9,3	30,3	174,0	8,3	19,6	167,8	1,1	17,6	168,0	1,6	168,0	1,6	
	Ago	215,6	-2,6	29,1	168,1	-3,4	18,3	172,5	2,8	19,5	170,4	1,5	170,4	1,5	
	Sep	209,9	-2,6	30,5	162,1	-3,6	19,2	172,8	0,2	18,8	172,7	1,4	172,7	1,4	
	Oct	228,6	8,9	27,0	176,2	8,7	16,6	173,2	0,2	17,8	174,8	1,2	174,8	1,2	
	Nov	226,1	-1,1	30,3	173,1	-1,8	20,0	180,3	4,1	19,8	176,8	1,1	176,8	1,1	
	Dic	285,9	26,5	24,6	216,7	25,2	13,8	174,6	-3,2	13,7	178,5	1,0	178,5	1,0	
2012	Ene	235,2	-17,8	27,3	177,0	-18,3	16,1	180,4	3,4	17,5	180,0	0,8	180,0	0,8	
	Feb*	231,2	-1,7	33,2	172,1	-2,8	21,5	182,1	0,9	17,7	181,2	0,7	181,2	0,7	

Gráfico5. Cantidades, variación porcentual respecto a igual período del año anterior.



Síntesis metodológica

Los cálculos requeridos para los índices originales de este informe requieren deflataciones de precios a abril 2008. Para eso, se construyen índices de precios Laspeyres, con ponderadores y relativos de precios derivados del IPC dentro de cada Grupo de artículos. Un detalle con fórmulas aparece en www.indec.gov.ar / Comercio y servicios / Comercio/ Supermercados / Descripción de la Construcción de los Índices.

Cuadro 13 - Cálculo del IPI.

Se trata de una serie de valores del Índice de Precios Implícitos. El valor mensual surge como el cociente de la facturación a precios corrientes y la facturación deflactada con precios de abril de 2008.

Cuadro 15

- **Cálculo de la serie a Precios Corrientes.** La serie utiliza como base la facturación de abril de 2008.

- **Cálculo de la serie de IVF a precios constantes.** La serie se calcula con la facturación de cada mes a precios de abril de 2008 por la facturación promedio del mes base.

Características del ajuste estacional

Como es habitual anualmente, se revisaron las opciones para la modelización. Una nueva política de tratamiento de series prevé, en adelante, una posible revisión de características del ajuste cada 6 meses.

- Modelo ajustado: ARIMA log (2 1 2)(0 1 1)₁₂
- Ajuste de efecto por días de actividad (efecto trading days)
- Ajuste de efecto fin de semana largo del 1 de enero
- Ajuste de efecto pascuas con 8 días de impacto gradual
- Ajuste por largo de mes
- Ajuste de variación por outliers

Estimación de la Tendencia Ciclo

La tendencia ciclo se estima utilizando la metodología recomendada por la Dra. Estela Dagum. Esta consiste esencialmente en un suavizado especial de la serie desestacionalizada obtenida mediante un post procesamiento utilizando opciones específicas. Dichas opciones son:

- Extensión de la serie desestacionalizada modificada por valores extremos con el modelo Arima log (0 1 1)(0 0 1)₁₂.
- Henderson de 13 términos para estimar la tendencia usando límites más estrictos para la identificación y reemplazo de los valores extremos.

Para mayor información acerca del ajuste estacional y estimación de la Tendencia para este índice, se puede consultar la Síntesis Metodológica que está disponible en la Dirección de Difusión del INDEC.

Signos convencionales

- * Dato provisorio
- Dato igual a cero
- Dato ínfimo, menos de la mitad del último dígito mostrado
- . Dato no registrado
- ... Dato no disponible a la fecha de presentación de los resultados
- /// Dato que no corresponde presentar debido a la naturaleza de las cosas o del cálculo
- s Dato confidencial por aplicación de las reglas del secreto estadístico
- e Dato estimado por extrapolación, proyección o imputación